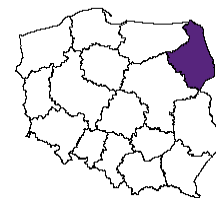




**URZĄD STATYSTYCZNY W BIAŁYMSTOKU**  
ul. Krakowska 13, 15-959 Białystok



Kontakt: e-mail: SekretariatUSBST@stat.gov.pl  
tel. 85 749 77 00  
faks 85 749 77 79

Internet: [www.stat.gov.pl/urzedz/bialystok](http://www.stat.gov.pl/urzedz/bialystok)

**KOMUNIKAT O SYTUACJI SPOŁECZNO-GOSPODARCZEJ  
WOJEWÓDZTWA PODLASKIEGO  
W STYCZNIU 2014 R.**

Nr 1/2014

opublikowany 28.02.2014 r.

\*\*\*

- ⇒ Przeciętne zatrudnienie w sektorze przedsiębiorstw w styczniu 2014 r., podobnie jak przed rokiem, zmniejszyło się w ujęciu rocznym (o 0,9%). Stopa bezrobocia rejestrowanego ukształtowała się na poziomie 15,7% i była nadal wyższa zarówno w porównaniu z zanotowaną miesiąc wcześniej, jak i w styczniu poprzedniego roku.
- ⇒ Zaobserwowano dalszy wzrost przeciętnego miesięcznego wynagrodzenia brutto w sektorze przedsiębiorstw w skali roku (o 3,0%) i był on wyższy od zanotowanego w styczniu 2013 r.
- ⇒ Ceny towarów i usług konsumpcyjnych w odniesieniu do analogicznego miesiąca ubiegłego roku uległy różnokierunkowym wahaniom. Największe zmiany nastąpiły w grupie artykułów żywnościowych, przy czym najwyższy wzrost zanotowano w przypadku cen ziemniaków i cebuli, a znacznie staniały cukier i pomarańcze. W grupie badanych towarów nieżywnościowych i usług najbardziej zdrożały bilety do kina.
- ⇒ Na rynku rolnym ceny zbóż oraz żywca rzeźnego były niższe niż rok wcześniej, natomiast za ziemniaki i mleko płacono więcej niż w styczniu poprzedniego roku. W analizowanym okresie zdrożały także zwierzęta gospodarskie na targowiskach (z wyjątkiem prosiąt na chów).
- ⇒ Produkcja sprzedana przemysłu kształtowała się nadal na poziomie wyższym niż przed rokiem (o 6,4%), zaś wartość produkcji budowlano-montażowej spadła w ujęciu rocznym (o 2,8%), podczas gdy rok wcześniej zanotowano jej wzrost.
- ⇒ Liczba mieszkań oddanych do użytkowania była mniejsza niż w styczniu poprzedniego roku (o 30,1%), kiedy zaobserwowano dość wysoki jej wzrost w skali roku. W analizowanym miesiącu przekazali je wyłącznie inwestorzy indywidualni oraz podmioty budujące z przeznaczeniem na sprzedaż lub wynajem.
- ⇒ W styczniu br. zanotowano zwiększenie sprzedaży detalicznej (o 9,5%) i hurtowej towarów (o 2,8%) w ujęciu rocznym, podczas gdy rok wcześniej miał miejsce ich spadek.

## SPIS TREŚCI

Strona

Rynek pracy .....	4
Wynagrodzenia .....	8
Ceny detaliczne .....	9
Rolnictwo .....	11
Przemysł i budownictwo .....	15
Budownictwo mieszkaniowe .....	17
Rynek wewnętrzny .....	19
Wybrane dane o województwie podlaskim .....	21

## UWAGI OGÓLNE

*Prezentowane w Komunikacie dane:*

- o zatrudnieniu, wynagrodzeniach oraz produkcji sprzedanej przemysłu i budownictwa, produkcji budowlano-montażowej, a także o sprzedaży detalicznej i hurtowej towarów dotyczą podmiotów gospodarczych, w których liczba pracujących przekracza 9 osób,
- o sektorze przedsiębiorstw dotyczą podmiotów prowadzących działalność gospodarczą w zakresie: leśnictwa i pozyskiwania drewna; rybołówstwa w wodach morskich; górnictwa i wydobywania; przetwórstwa przemysłowego; wytwarzania i zaopatrywania w energię elektryczną, gaz, parę wodną, gorącą wodę i powietrze do układów klimatyzacyjnych; dostawy wody; gospodarowania ściekami i odpadami oraz działalności związanej z rekultywacją; budownictwa; handlu hurtowego i detalicznego; naprawy pojazdów samochodowych, włączając motocykle; transportu i gospodarki magazynowej; działalności związanej z zakwaterowaniem i usługami gastronomicznymi; informacji i komunikacji; działalności związanej z obsługą rynku nieruchomości; działalności prawniczej, rachunkowo-księgowej i doradztwa podatkowego, działalności firm centralnych (head offices); doradztwa związanego z zarządzaniem; działalności w zakresie architektury i inżynierii; badań i analiz technicznych; reklamy, badania rynku i opinii publicznej; pozostałej działalności profesjonalnej, naukowej i technicznej; działalności w zakresie usług administrowania i działalności wspierającej; działalności związanej z kulturą, rozrywką i rekreacją; naprawy i konserwacji komputerów i artykułów użytku osobistego i domowego; pozostałej indywidualnej działalności usługowej,
- o cenach detalicznych dotyczą towarów żywnościowych i nieżywnościowych oraz usług, które pochodzą z notowań cen prowadzonych przez ankieterów w wybranych punktach sprzedaży, w wytypowanych rejonach badania cen; ceny żywności notowane są raz w miesiącu z wyjątkiem owoców i warzyw, w zakresie których notowania cen prowadzone są dwa razy w miesiącu,
- o skupie produktów rolnych obejmują skup od producentów z terenu województwa; ceny podano bez podatku VAT,
- o wynikach finansowych przedsiębiorstw oraz nakładach inwestycyjnych dotyczą podmiotów gospodarczych prowadzących księgi rachunkowe (z wyjątkiem przedsiębiorstw rolnictwa, leśnictwa, łowiectwa i rybactwa, działalności finansowej i ubezpieczeniowej oraz szkół wyższych), w których liczba pracujących przekracza 49 osób.

*Dane w ujęciu wartościowym wyrażone są w cenach bieżących i stanowią podstawę dla obliczenia wskaźników struktury. Wskaźniki dynamiki zaprezentowano na podstawie wartości w cenach bieżących, z wyjątkiem przemysłu, dla którego wskaźniki dynamiki podano na podstawie wartości w cenach stałych (średnie ceny bieżące 2010 r.).*

*Liczby względne (wskaźniki, odsetki) wyliczono na podstawie danych bezwzględnych, wyrażonych z większą dokładnością niż podane w tekście i tablicach.*

*Dane prezentuje się w układzie Polskiej Klasyfikacji Działalności – PKD 2007.*

W Komunikacje zastosowano skróty nazw niektórych poziomów klasyfikacyjnych; zestawienie zastosowanych skrótów i pełnych nazw podaje się poniżej:

<b>skrót</b>	<b>pełna nazwa</b>
<b>sekcje PKD</b>	
wytwarzanie i zaopatrywanie w energię elektryczną, gaz, parę wodną i gorącą wodę	wytwarzanie i zaopatrywanie w energię elektryczną, gaz, parę wodną, gorącą wodę i powietrze do układów klimatyzacyjnych
handel; naprawa pojazdów samochodowych	handel hurtowy i detaliczny; naprawa pojazdów samochodowych, włączając motocykle
zakwaterowanie i gastronomia	działalność związana z zakwaterowaniem i usługami gastronomicznymi
obsługa rynku nieruchomości	działalność związana z obsługą rynku nieruchomości
administrowanie i działalność wspierająca	działalność w zakresie usług administrowania i działalność wspierająca
<b>działy PKD</b>	
produkcja wyrobów z drewna, korka, słomy i wikliny	produkcja wyrobów z drewna, oraz korka z wyłączeniem mebli; produkcja wyrobów ze słomy i materiałów używanych do wyplatania
produkcja wyrobów z metali	produkcja metalowych wyrobów gotowych, z wyłączeniem maszyn i urządzeń
produkcja maszyn i urządzeń	produkcja maszyn i urządzeń, gdzie indziej niesklasyfikowana
produkcja pojazdów samochodowych, przyczep i naczep	produkcja pojazdów samochodowych, przyczep i naczep, z wyłączeniem motocykli
budowa budynków	roboty budowlane związane ze wznoszeniem budynków
budowa obiektów inżynierii lądowej i wodnej	roboty związane z budową obiektów inżynierii lądowej i wodnej

## **ZNAKI UMOWNE**

Kreska	(—)	—	zjawisko nie wystąpiło.
Kropka	(.)	—	zupełny brak informacji albo brak informacji wiarygodnych.
Znak	(x)	—	wypełnienie pozycji jest niemożliwe lub niecelowe.
Znak	(*)	—	oznacza, że dane zostały zmienione w stosunku do już opublikowanych.
Znak	(Δ)	—	oznacza, że nazwy zostały skrócone w stosunku do obowiązującej klasyfikacji.

**Dane charakteryzujące województwo podlaskie można również znaleźć w publikacjach statystycznych wydawanych przez Urząd Statystyczny w Białymstoku oraz w publikacjach ogólnopolskich GUS.**

**Koniunktura gospodarcza w województwie podlaskim w lutym 2014 r. ukaże się na stronie głównej Urzędu Statystycznego w Białymstoku: [www.stat.gov.pl/urzedz/bialystok](http://www.stat.gov.pl/urzedz/bialystok) w dniu 28 lutego 2014 r.**

**Przy publikowaniu danych US prosimy o podanie źródła.**

## RYNEK PRACY

**Przeciętne zatrudnienie w sektorze przedsiębiorstw** w styczniu 2014 r. ukształtowało się na poziomie 97,1 tys. osób, tj. o 0,9% niższym od zanotowanego rok wcześniej (w styczniu ubiegłego roku spadło o 0,5%).

**Stopa bezrobocia** była nadal wyższa niż przed rokiem (15,7% wobec 15,6%).

W odniesieniu do stycznia 2013 r. spadek przeciętnego zatrudnienia odnotowano m.in. w sekcjach: wytwarzanie i zaopatrywanie w energię elektryczną, gaz, parę wodną i gorącą wodę (o 15,3%), administrowanie i działalność wspierająca (o 11,1%), handel; naprawa pojazdów samochodowych (o 2,6%), a także budownictwo (o 2,5%). Najwyższy jego wzrost wystąpił w informacji i komunikacji (o 10,6%), transporcie i gospodarce magazynowej (o 4,2%), działalności związanej z kulturą, rozrywką i rekreacją (o 3,3%) oraz obsłudze rynku nieruchomości (o 2,6%). Wśród działów o znaczącym udziale w zatrudnieniu, w stosunku do analogicznego miesiąca ubiegłego roku spadek zatrudnienia stwierdzono głównie w wytwarzaniu i zaopatrywaniu w energię elektryczną, gaz, parę wodną i gorącą wodę (o 15,3%), działalności detektywistycznej i ochroniarzkiej (o 12,4%), jednostkach zajmujących się robotami budowlanymi specjalistycznymi (o 7,5%), handlu hurtowym i detalicznym pojazdami samochodowymi oraz ich naprawie (o 5,5%), jak również w handlu detalicznym (o 5,4%). Wyższe niż przed rokiem zatrudnienie odnotowano natomiast w produkcji mebli (o 23,0%), zakwaterowaniu (o 10,7%), działalności związanej z oprogramowaniem i doradztwem w zakresie informatyki (o 7,9%), produkcji wyrobów z gumy i tworzyw sztucznych (o 6,8%), a także utrzymaniu porządku w budynkach i zagospodarowaniu zieleni (o 5,8%).

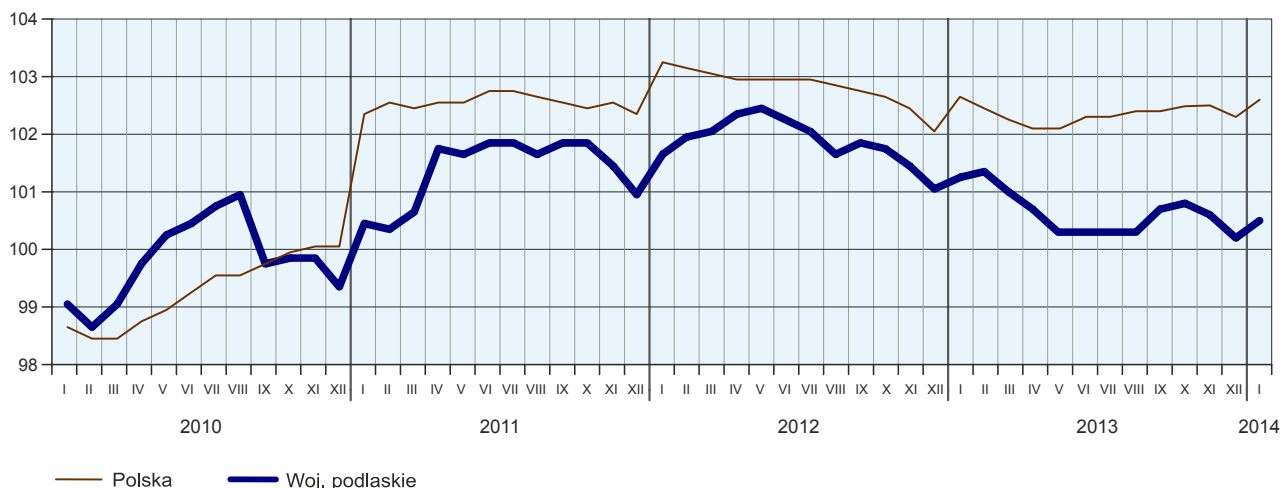
Przeciętne zatrudnienie w sektorze przedsiębiorstw w styczniu 2014 r. kształtowało się następująco:

Wyszczególnienie	W tysiącach	I 2013 = 100
<b>O g ó ł e m</b> .....	<b>97,1</b>	<b>99,1</b>
w tym:		
Przemysł .....	46,2	99,5
w tym:		
przetwórstwo przemysłowe .....	41,8	100,1
wytwarzanie i zaopatrywanie w energię elektryczną, gaz, parę wodną i gorącą wodę <sup>Δ</sup> .....	1,4	84,7
Budownictwo .....	9,5	97,5
Handel; naprawa pojazdów samochodowych <sup>Δ</sup> .....	22,8	97,4
Transport i gospodarka magazynowa .....	5,3	104,2
Zakwaterowanie i gastronomia <sup>Δ</sup> .....	1,8	102,2
Informacja i komunikacja .....	1,1	110,6
Obsługa rynku nieruchomości <sup>Δ</sup> .....	2,2	102,6
Administrowanie i działalność wspierająca <sup>Δ</sup> .....	3,0	88,9
Działalność związana z kulturą, rozrywką i rekreacją .....	1,9	103,3

W odniesieniu do grudnia 2013 r. przeciętne zatrudnienie w sektorze przedsiębiorstw zwiększyło się o 0,3%, a najwyższy wzrost zanotowano w sekcjach: informacja i komunikacja (o 8,3%), transport i gospodarka magazynowa (o 4,1%), a także zakwaterowanie i gastronomia oraz obsługa rynku nieruchomości (po 4,0%). Spadek zatrudnienia miał miejsce w wytwarzaniu i zaopatrywaniu w energię elektryczną, gaz, parę wodną i gorącą wodę (o 12,2%), a także w budownictwie (o 3,6%).

## PRZECIĘTNE ZATRUDNIENIE W SEKTORZE PRZEDSIĘBIORSTW

(przeciętna miesięczna 2010 = 100)



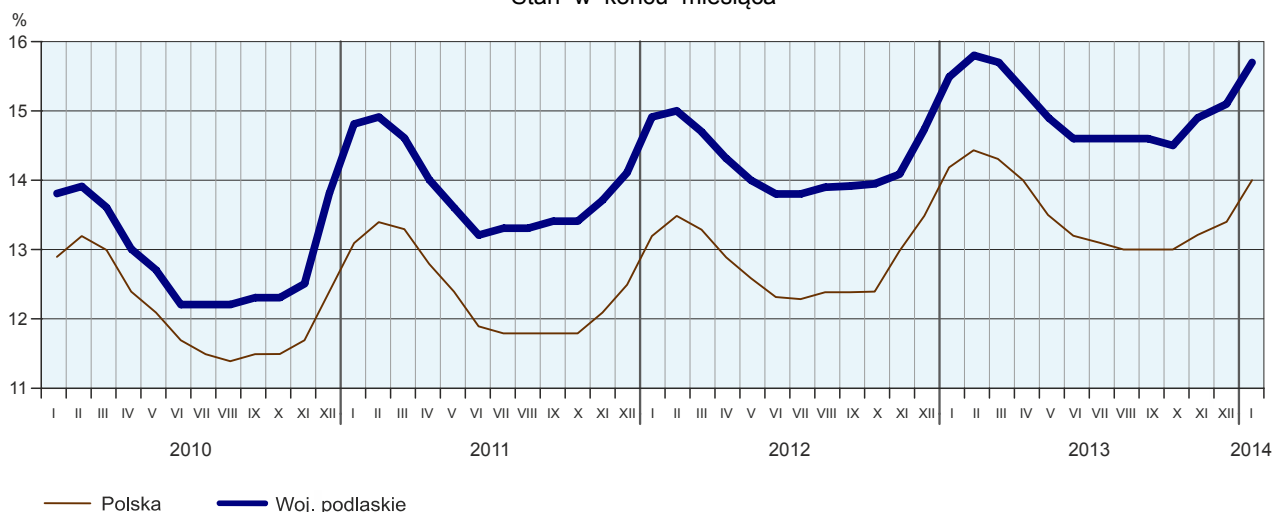
W końcu stycznia 2014 r. liczba **bezrobotnych zarejestrowanych** w urzędach pracy wyniosła 74049 osób i była o 3160 osób (o 4,5%) większa od zanotowanej w poprzednim miesiącu i o 251 osób (o 0,3%) większa niż przed rokiem. Kobiety stanowiły 45,0% ogółu zarejestrowanych bezrobotnych (rok wcześniej 45,1%).

Liczba bezrobotnych i stopa bezrobocia kształtowały się następująco:

Wyszczególnienie	2013		I 2014
	I	XII	
Bezrobotni zarejestrowani (stan w końcu miesiąca) .....	73798	70889	74049
Bezrobotni nowo zarejestrowani (w ciągu miesiąca) .....	9402	6850	8111
Bezrobotni wyrejestrowani (w ciągu miesiąca) .....	4209	5503	4951
Stopa bezrobocia rejestrowanego (stan w końcu miesiąca) w % .....	15,6	15,1	15,7

## STOPA BEZROBOCIA REJESTROWANEGO

Stan w końcu miesiąca



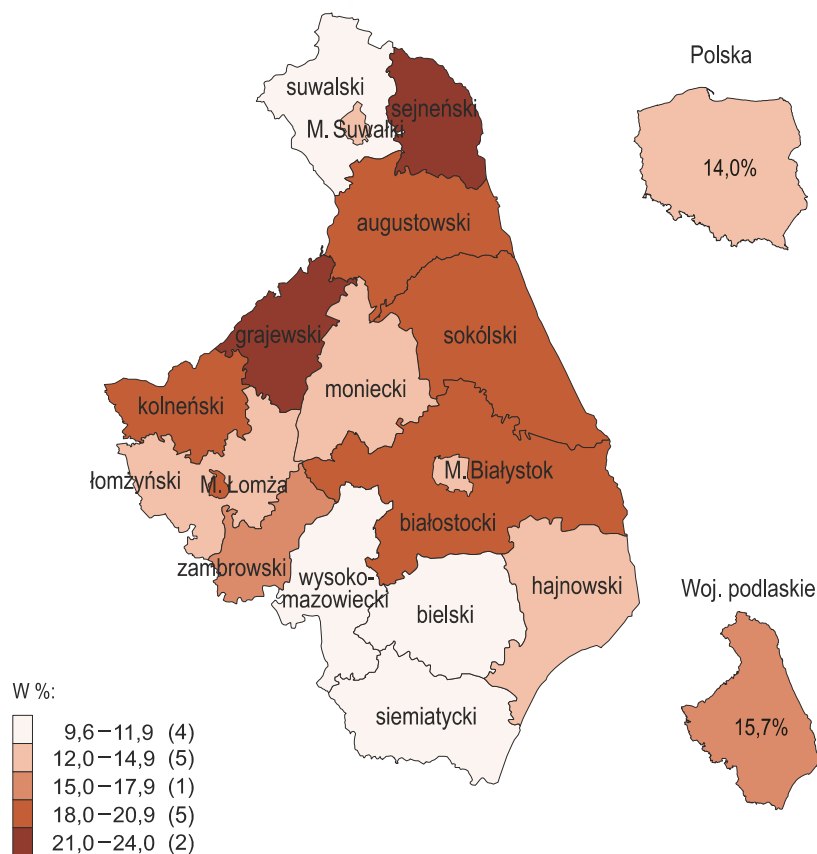
**Stopa bezrobocia rejestrowanego** wyniosła 15,7% i wzrosła zarówno w porównaniu z poprzednim miesiącem (o 0,6 p. proc.), jak i w odniesieniu do analogicznego okresu 2013 r. (o 0,1 p. proc.).

Do powiatów o najwyższej stopie bezrobocia należały: grajewski (24,0%), sejneński (21,3%), kolneński (20,9%) oraz augustowski (20,3%), a najniższa stopa bezrobocia wystąpiła w powiatach: wysokomazowieckim (9,6%), bielskim (11,1%), suwalskim (11,6%) i siemiatyckim (11,8%).

W porównaniu z analogicznym okresem poprzedniego roku stopa bezrobocia wzrosła w 9 powiatach, przy czym najbardziej w bielskim (o 1,1 p. proc.) i kolneńskim (o 0,7 p. proc.), natomiast spadła w powiecie zambrowskim (o 1,4 p. proc.) i mieście Suwałki (o 0,9 p. proc), a w powiatach białostockim i monieckim utrzymała się na poziomie sprzed roku.

### STOPA BEZROBOCIA REJESTROWANEGO WEDŁUG POWIATÓW W 2014 R.

Stan w końcu stycznia



W nawiasach podano liczbę powiatów.

W styczniu 2014 r. w urzędach pracy **zarejestrowano** 8111 osób bezrobotnych, tj. o 18,4% więcej niż przed miesiącem, zaś o 13,7% mniej niż przed rokiem. W stosunku do analogicznego okresu poprzedniego roku zwiększył się udział osób rejestrujących się po raz kolejny w liczbie nowo zarejestrowanych ogółem (o 0,2 p. proc. do 81,7%), osób dotychczas niepracujących (o 0,8 p. proc. do 19,6%) oraz absolwentów (o 0,6 p. proc. do 10,0%). Spadł natomiast odsetek osób zwolnionych z przyczyn dotyczących zakładu pracy (o 1,0 p. proc. do 3,4%).

W omawianym okresie z ewidencji bezrobotnych **wyrejestrowano** 4951 osób, tj. o 10,0% mniej niż w poprzednim miesiącu i o 14,9% więcej niż rok wcześniej. Z tytułu podjęcia pracy (jako głównej przyczyny wyrejestrowania) z rejestru bezrobotnych wyłączono 2324 osoby (przed rokiem 2062 osoby). Udział tej kategorii osób w ogólnej liczbie wyrejestrowanych w ujęciu rocznym uległ zmniejszeniu (o 1,0 p. proc. do 46,9%). Spadł również odsetek osób, które dobrowolnie zrezygnowały ze statusu bezrobotnego (o 0,5 p. proc. do 9,2%). Wzrósł natomiast udział osób, które utraciły status bezrobotnego w wyniku niepotwierdzenia gotowości do podjęcia pracy (o 1,2 p. proc. do 23,8%), wyrejestrowanych w związku z rozpoczęciem szkolenia lub stażu u pracodawców (o 2,0 p. proc. do 9,1%), a także osób, które nabyły prawa emerytalne lub rentowe (o 0,2% p. proc. do 1,0%).

W końcu stycznia 2014 r. **bez prawa do zasiłku** pozostawało 66114 bezrobotnych, a ich odsetek w ogólnej liczbie bezrobotnych wzrósł w porównaniu z zanotowanym w analogicznym miesiącu 2013 r. (o 2,9 p. proc. do 89,3%).

Bezrobotni będący w **szczególnej sytuacji na rynku pracy** w końcu stycznia 2014 r. stanowili 92,0% ogółu bezrobotnych (przed rokiem 90,9%). Do tej grupy zaliczane są m.in. osoby do 25 roku życia, których udział w liczbie zarejestrowanych ogółem zmniejszył się w skali roku (o 1,2 p. proc. do 20,0%). Wzrósł natomiast odsetek bezrobotnych bez kwalifikacji zawodowych (o 1,5 p. proc. do 31,7%), osób powyżej 50 roku życia (o 1,8 p. proc. do 24,7%) oraz osób samotnie wychowujących co najmniej jedno dziecko w wieku do 18 roku życia (o 0,4 p. proc. do 7,1%). Zwiększeniu uległ również udział osób niepełnosprawnych (o 0,4 p. proc. do 5,7%) i długotrwale bezrobotnych (o 3,4 p. proc. do 57,6%).

Liczba bezrobotnych zwiększyła się w ujęciu rocznym w większości wymienionych kategorii, a najbardziej wśród osób powyżej 50 roku życia (o 8,2%).

Udział wybranych kategorii bezrobotnych będących w szczególnej sytuacji na rynku pracy w ogólnej liczbie bezrobotnych zarejestrowanych kształtował się następująco:

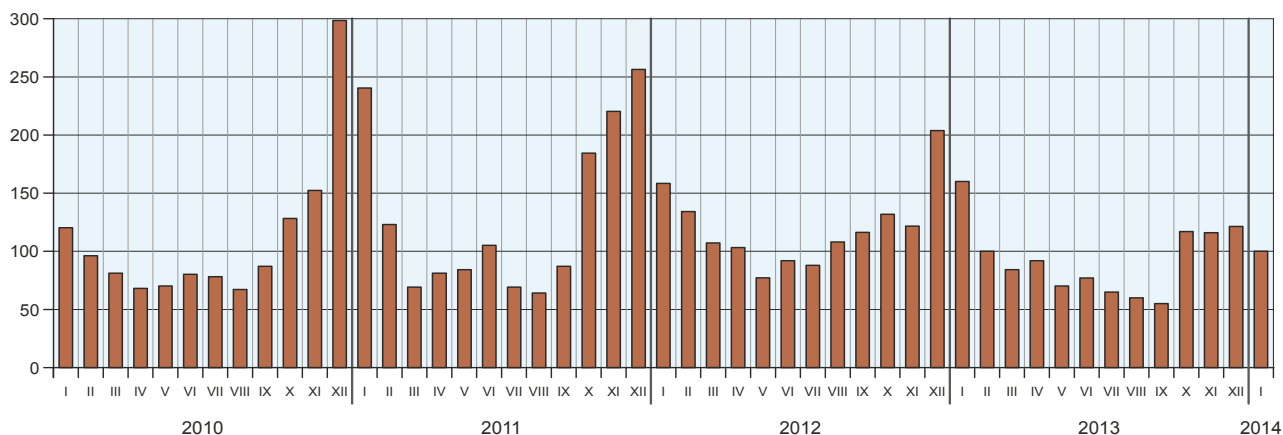
Kategorie bezrobotnych	2013		I 2014
	I	XII	
	w % ogólnej liczby bezrobotnych		
Do 25 roku życia .....	21,2	20,0	20,0
Długotrwale bezrobotni <sup>a</sup> .....	54,2	58,0	57,6
Powyżej 50 roku życia .....	22,9	24,9	24,7
Bez kwalifikacji zawodowych .....	30,2	31,7	31,7
Samotnie wychowujący co najmniej jedno dziecko w wieku do 18 roku życia .....	6,7	7,2	7,1
Niepełnosprawni .....	5,3	5,9	5,7

<sup>a</sup> Do długotrwale bezrobotnych zalicza się osoby pozostające w rejestrze powiatowego urzędu pracy łącznie przez okres ponad 12 miesięcy w okresie ostatnich 2 lat, z wyłączeniem okresów odbywania stażu i przygotowania zawodowego w miejscu pracy.

W styczniu 2014 r. do urzędów pracy zgłoszono 1897 **ofert zatrudnienia**, tj. o 589 więcej niż przed miesiącem i o 419 więcej niż rok wcześniej. W końcu miesiąca na 1 ofertę pracy przypadało 101 bezrobotnych (przed miesiącem 126, przed rokiem 160).

### LICZBA BEZROBOTNYCH NA 1 OFERTĘ PRACY

Stan w końcu okresu



Z danych urzędów pracy wynika, że według stanu w końcu stycznia br. 7 zakładów pracy zapowiedziało zwolnienie w najbliższym czasie 74 pracowników (przed rokiem odpowiednio 6 zakładów i 22 pracowników).

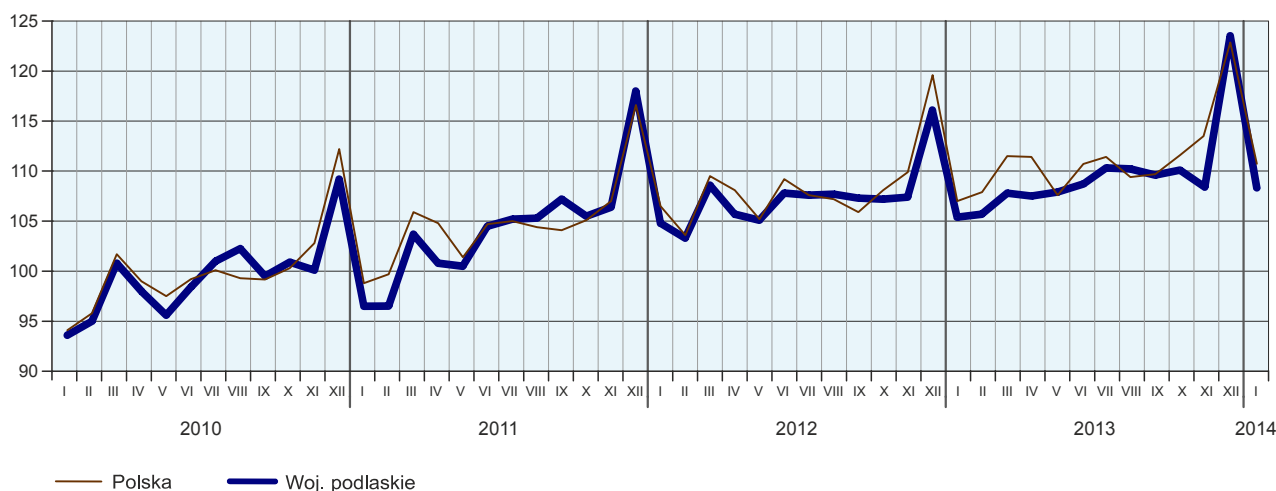
\*\*\*

## WYNAGRODZENIA

W styczniu br. przeciętne miesięczne wynagrodzenie brutto w sektorze przedsiębiorstw osiągnęło poziom 3148,66 zł, tj. o 3,0% wyższy niż w analogicznym okresie ubiegłego roku (rok wcześniej wzrosło o 0,6%).

### PRZECIĘTNE MIESIĘCZNE WYNAGRODZENIE BRUTTO W SEKTORZE PRZEDSIĘBIORSTW

(przeciętna miesięczna 2010 = 100)



Przeciętne miesięczne wynagrodzenia brutto w sektorze przedsiębiorstw w styczniu br. kształtowały się następująco:

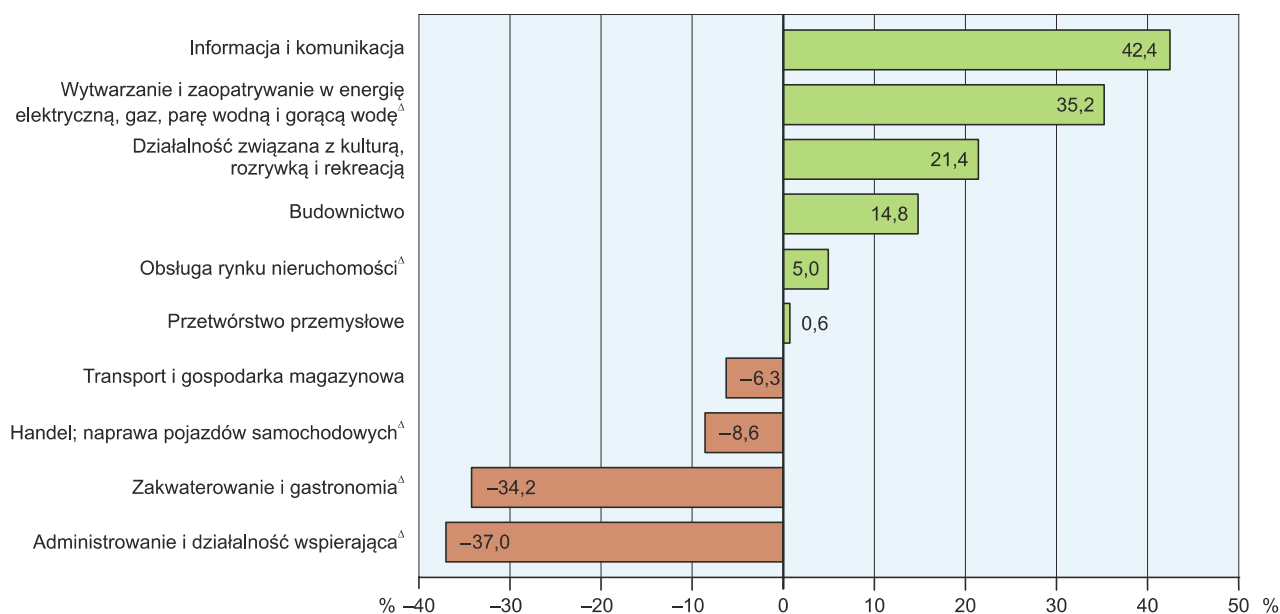
Wyszczególnienie	W złotych	I 2013=100
<b>O g ó ł e m</b> .....	<b>3148,66</b>	<b>103,0</b>
w tym:		
Przemysł .....	3209,37	104,0
w tym:		
przetwórstwo przemysłowe .....	3168,92	104,7
wytwarzanie i zaopatrywanie w energię elektryczną, gaz, parę wodną i gorącą wodę <sup>Δ</sup> .....	4258,19	96,1
Budownictwo .....	3613,30	101,3
Handel; naprawa pojazdów samochodowych <sup>Δ</sup> .....	2878,10	102,7
Transport i gospodarka magazynowa .....	2950,62	100,2
Zakwaterowanie i gastronomia <sup>Δ</sup> .....	2071,38	98,2
Informacja i komunikacja .....	4482,48	97,1
Obsługa rynku nieruchomości <sup>Δ</sup> .....	3306,17	97,4
Administrowanie i działalność wspierająca <sup>Δ</sup> .....	1982,93	105,3
Działalność związana z kulturą, rozrywką i rekreacją .....	3822,11	101,4



W porównaniu ze styczniem 2013 r. wzrost przeciętnych miesięcznych wynagrodzeń wystąpił w większości sekcji sektora przedsiębiorstw, przy czym najwyższy odnotowano w administrowaniu i działalności wspierającej (o 5,3%) oraz przetwórstwie przemysłowym (o 4,7%). Niższy niż przed rokiem poziom przeciętnych wynagrodzeń zanotowano w czterech sekcjach, tj. w wytwarzaniu i zaopatrywaniu w energię, elektryczną, gaz, parę wodną i gorącą wodę (o 3,9%), informacji i komunikacji (o 2,9%), obsłudze rynku nieruchomości (o 2,6%), a także zakwaterowaniu i gastronomii (o 1,8%).

W styczniu br. wynagrodzenie zdecydowanie wyższe od przeciętnego w województwie otrzymali pracujący w sekcjach: informacja i komunikacja (o 42,4%), wytwarzanie i zaopatrywanie w energię elektryczną, gaz, parę wodną i gorącą wodę (o 35,2%), działalność związana z kulturą, rozrywką i rekreacją (o 21,4%) oraz budownictwo (o 14,8%). Płace znacznie poniżej średniej uzyskali zatrudnieni w jednostkach zajmujących się administrowaniem i działalnością wspierającą (o 37,0%) oraz zakwaterowaniem i gastronomią (o 34,2%).

**ODCHYLENIA WZGLĘDNE PRZECIĘTNYCH MIESIĘCZNYCH WYNAGRODZEŃ BRUTTO  
OD ŚREDNIEGO WYNAGRODZENIA W SEKTORZE PRZEDSIĘBIORSTW W WOJEWÓDZTWIE  
W STYCZNIU 2014 R.**



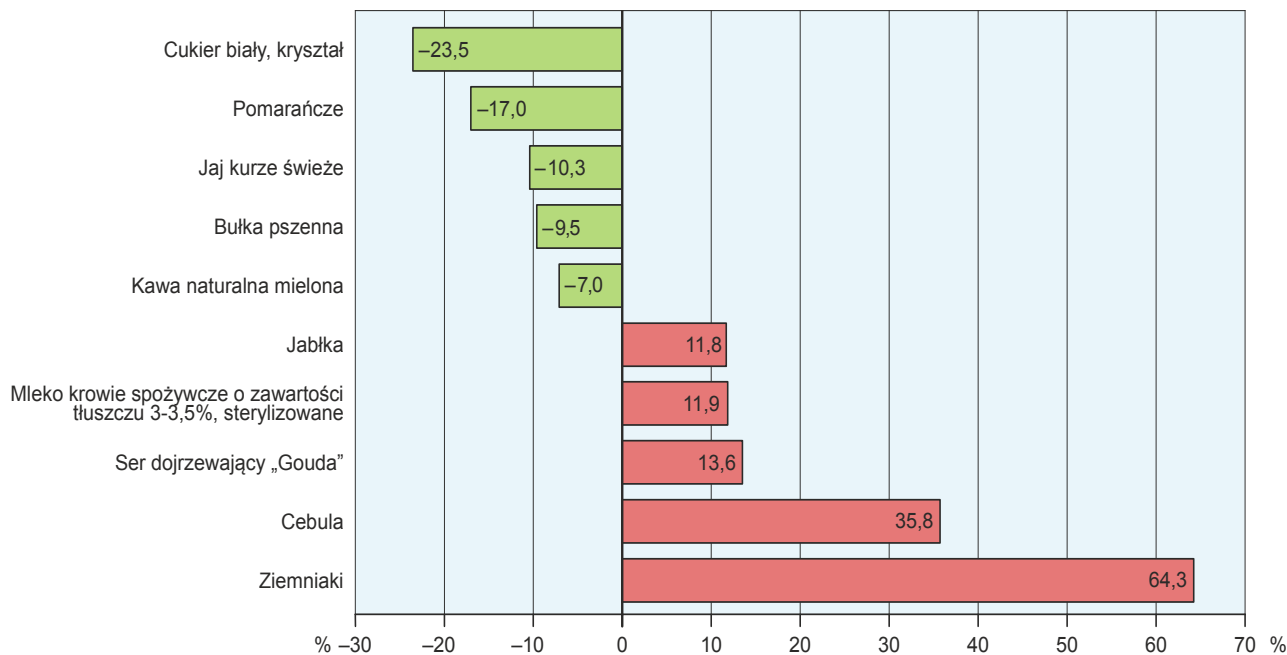
\*\*\*

**CENY DETALICZNE**

Ceny detaliczne artykułów żywnościowych w styczniu 2014 r., w porównaniu z analogicznym okresem poprzedniego roku, uległy różnokierunkowym zmianom. Znacznie zdrożały ziemniaki (o 64,3%) i cebula (o 35,8%). Więcej niż przed rokiem kosztowały także: ser dojrzewający „Gouda” (o 13,6%), mleko krowie spożywcze o zawartości tłuszczu 3-3,5%, sterylizowane (o 11,9%) oraz jabłka (o 11,8%). Mniej niż rok temu konsumenci płacili za cukier biały, kryształ (o 23,5%), pomarańcze (o 17,0%) oraz jaja kurze świeże (o 10,3%). Obniżeniu uległy również ceny bułki pszennej (o 9,5%) i kawy naturalnej mielonej (o 7,0%).

## ZMIANY CEN DETALICZNYCH WYBRANYCH ARTYKUŁÓW ŻYWNOŚCIOWYCH W STYCZNIU 2014 R.

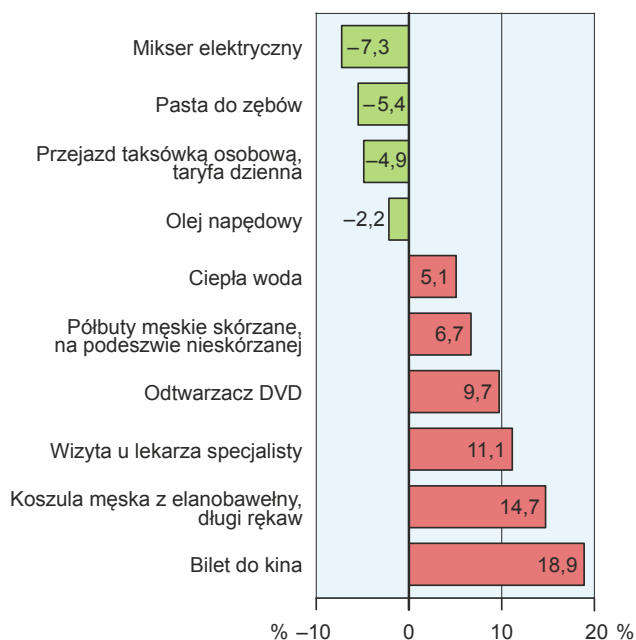
(wzrost/spadek w stosunku do analogicznego okresu roku poprzedniego)



Mniejszym zmianom w skali roku uległy ceny artykułów nieżywnościowych i usług konsumpcyjnych. Najwyższy wzrost zanotowano w przypadku ceny biletu do kina (o 18,9%) i koszuli męskiej z elanobawełny, długi rękaw (o 14,7%). Więcej niż w analogicznym okresie roku poprzedniego należało zapłacić także za wizytę u lekarza specjalisty (o 11,1%), odtwarzacz DVD (o 9,7%) oraz półbuty męskie skórzane, na podszwie nieskórzanej (o 6,7%). Zwiększyły się również opłaty związane z dostawą ciepłej i zimnej wody z miejskiej sieci wodociągowej (odpowiednio o 5,1% i 3,1%). Tańsze niż przed rokiem były m.in.: mikser elektryczny (o 7,3%), pasta do zębów (o 5,4%), przejazd taksówką osobową, taryfa dzienna (o 4,9%) oraz olej napędowy (o 2,7%).

## ZMIANY CEN DETALICZNYCH WYBRANYCH ARTYKUŁÓW NIEŻYWNOŚCIOWYCH I USŁUG KONSUMPCYJNYCH W STYCZNIU 2014 R.

(wzrost/spadek w stosunku do analogicznego okresu roku poprzedniego)



\*\*\*

## ROLNICTWO

W styczniu br. średnia temperatura powietrza<sup>1</sup> na obszarze województwa podlaskiego osiągnęła minus 5,1°C i była o 1,3°C niższa od średniej z lat 1971–2000. Temperaturę maksymalną (7,5°C) oraz minimalną (minus 22,7°C) zanotowano w Białymstoku. Średnia suma opadów atmosferycznych<sup>1</sup> ukształtowała się na poziomie 51,3 mm i była o 65,5% wyższa od normy z wielolecia. W zależności od regionu, liczba dni z opadami wynosiła od 12 (w Białymstoku) do 15 (w Suwałkach). W Suwałkach zanotowano 23 dni z temperaturą minimalną przy gruncie poniżej 0°C, a w Białymstoku – 26. Pokrywa śnieżna utrzymywała się przez 17 dni w Białymstoku i 19 dni w Suwałkach. Jej maksymalna grubość wynosiła odpowiednio 20 cm i 15 cm.

Stan ozimin w styczniu br. był dobry, rośliny znajdowały się w stanie zimowego spoczynku, pomimo że do połowy miesiąca notowano dodatnie temperatury powietrza. Znaczne ochłodzenie nastąpiło w drugiej połowie stycznia, ale utrzymująca się pokrywa śnieżna dobrze chroniła rośliny przed przemarzeniem.

Skup zbóż<sup>a</sup> kształtował się następująco:

Wyszczególnienie	VII 2013 – I 2014		I 2014		
	w tys. t	analogiczny okres roku poprzedniego = 100	w tys. t	I 2013=100	XII 2013=100
Ziarno zbóż podstawowych <sup>b</sup> .....	62,9	58,7	3,8	52,7	75,3
w tym:					
pszenica .....	34,0	60,2	2,3	52,4	105,1
żyto .....	12,9	47,3	0,6	76,3	53,2

<sup>a</sup> W latach 2013 i 2014 bez skupu realizowanego przez osoby fizyczne. <sup>b</sup> Obejmuje pszenicę, żyto, jęczmień, owies i pszenżyto, łącznie z mieszankami zbożowymi; bez ziarna siewnego

**Skup zbóż podstawowych** (z mieszankami zbożowymi, bez ziarna siewnego) w okresie od lipca 2013 r. do stycznia 2014 r. wyniósł 62,9 tys. t i zmniejszył się w skali roku o 41,3%. Skup pszenicy i żyta był niższy od zanotowanego przed rokiem odpowiednio o 39,8% i 52,7%.

W styczniu br. skupiono 3,8 tys. t zbóż, tj. mniej niż miesiąc wcześniej i w analogicznym okresie poprzedniego roku odpowiednio o 24,7% i 47,3%. Skup pszenicy zwiększył się o 5,1% w odniesieniu do grudnia 2013 r., ale spadł o 47,6% w stosunku do odnotowanego przed rokiem, natomiast skup żyta zmniejszył się zarówno w skali miesiąca, jak i roku odpowiednio o 46,8% i 23,7%.

Skup podstawowych produktów zwierzęcych<sup>a</sup> w styczniu br. kształtował się następująco:

Wyszczególnienie	W tys. t	I 2013=100	XII 2013=100
Żywiec rzeźny <sup>b</sup> .....	15,1	104,2	90,4
w tym:			
bydło (bez cieląt) .....	2,2	89,8	86,5
trzoda chlewna .....	4,3	94,4	82,4
drób .....	8,5	114,8	95,8
Mleko <sup>c</sup> .....	165,7	108,3	102,9

<sup>a</sup> Bez skupu realizowanego przez osoby fizyczne. <sup>b</sup> Obejmuje bydło, cielęta, trzodę chlewną, owce, konie i drób; w wadze żywej. <sup>c</sup> W milionach litrów.

<sup>1</sup> Przeciętne temperatury i sumy opadów obliczono jako średnie arytmetyczne przeciętnych miesięcznych wartości z dwóch stacji hydrologiczno-meteorologicznych Instytutu Meteorologii i Gospodarki Wodnej zlokalizowanych w Białymstoku i Suwałkach.

W styczniu br. producenci z województwa podlaskiego dostarczyli do **skupu** 15,1 tys. t **żywca rzeźnego** (w wadze żywej), tj. o 9,6% mniej niż przed miesiącem, ale o 4,2% więcej niż przed rokiem. Zarówno w skali miesiąca, jak i roku zmniejszyła się podaż wszystkich podstawowych gatunków zwierząt rzeźnych, z wyjątkiem drobiu w skali roku.

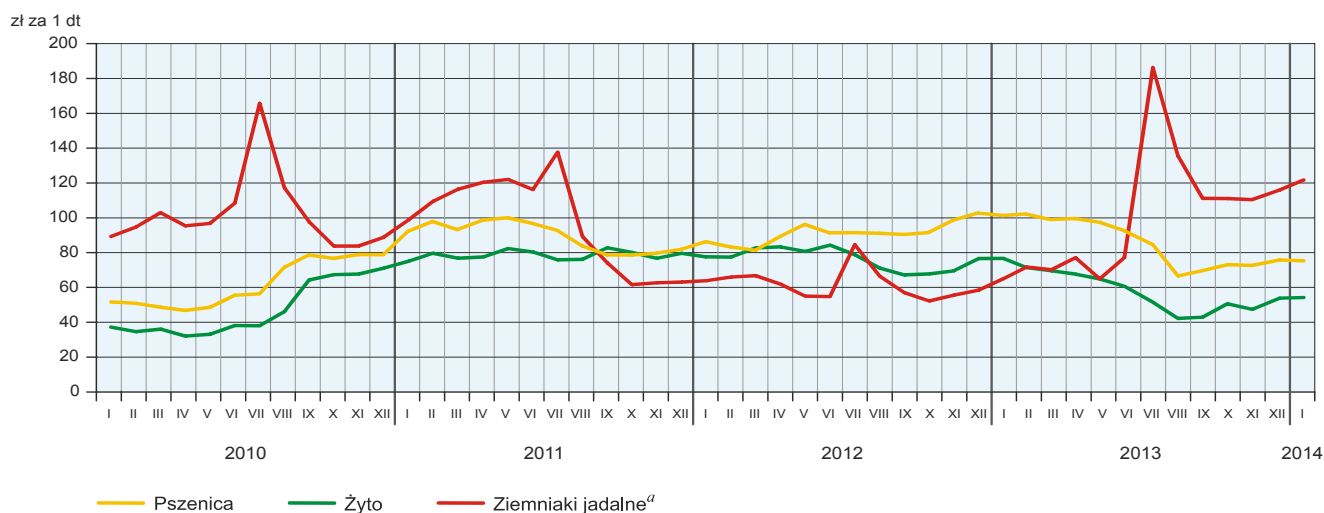
Przeciętne ceny podstawowych produktów rolnych w styczniu br. kształtowały się następująco:

Wyszczególnienie	Ceny w skupie			Ceny na targowiskach		
	w zł	I 2013=100	XII 2013=100	w zł	I 2013=100	XII 2013=100
Ziarno zbóż <sup>a</sup> – za 1 dt:						
pszenica .....	75,31	75,5	99,4	86,08	88,7	99,7
żyto .....	53,79	72,1	99,3	55,94	79,2	94,1
Ziemniaki <sup>b</sup> – za 1 dt .....	102,54	189,0	181,1	121,71	194,7	105,0
Żywiec rzeźny – za 1 kg wagi żywej:						
bydło (bez cieląt) .....	6,00	94,3	102,5	.	x	x
trzoda chlewna .....	5,06	97,2	96,3	.	x	x
drób .....	3,76	95,7	100,5	.	x	x
Zwierzęta gospodarskie – za 1 szt.:						
krowa dojna .....	.	x	x	3483,33	107,4	97,8
jałówka 1-letnia .....	.	x	x	2000,00	104,2	111,1
prosię na chów .....	.	x	x	169,81	93,4	97,6
Mleko – za 1 hl .....	151,96	118,2	96,5	.	x	x

<sup>a</sup> W skupie – bez ziarna siewnego. <sup>b</sup> Na targowiskach – jadalne (w lipcu i sierpniu – wczesne).

W styczniu 2014 r. producenci z województwa podlaskiego uzyskiwali niższe niż przed miesiącem ceny za dostarczone do skupu **ziarno pszenicy** (o 0,6%) i **żyta** (o 0,7%). W obrocie targowiskowym także zanotowano zmniejszenie cen pszenicy (o 0,3%) i żyta (o 5,9%). W ujęciu rocznym przeciętne ceny pszenicy w skupie spadła o 24,5%, a w obrocie targowiskowym – o 11,3%, natomiast średnia cena żyta zmniejszyła się odpowiednio o 27,9% i 20,8%.

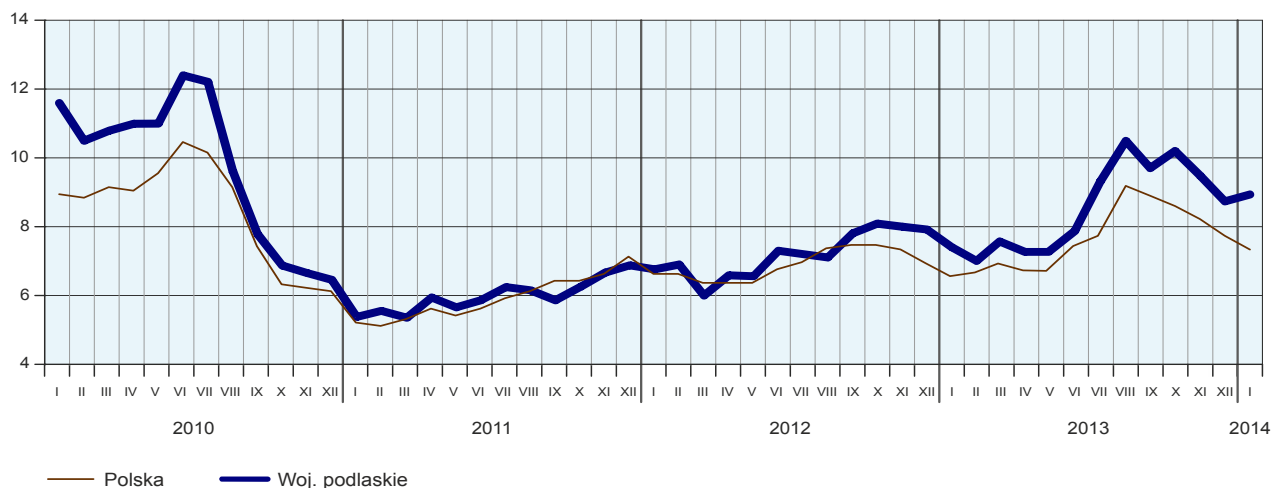
#### PRZECIĘTNE CENY SKUPU ZBÓŻ I TARGOWISKOWE CENY ZIEMNIAKÓW



<sup>a</sup> W lipcu i sierpniu – wczesne.

W styczniu br. przeciętne **cena ziemniaków** w skupie wyniosła 102,54 zł za 1 dt i była aż o 81,1% wyższa niż przed miesiącem i o 89,0% wyższa niż przed rokiem. Na targowiskach za 1 dt ziemniaków jadalnych płacono średnio 121,71 zł, tj. więcej o 5,0% niż w poprzednim miesiącu i aż o 94,7% niż rok wcześniej.

**RELACJA PRZECIĘTNYCH CEN SKUPU ŻYWCA WIEPRZOWEGO  
DO PRZECIĘTNYCH CEN ŻYTA NA TARGOWISKACH**



W styczniu br., pomimo zmniejszonej w skali miesiąca i roku podaży **żywca wieprzowego**, przeciętna cena skupu 1 kg tego surowca osiągnęła poziom 5,06 zł i zmniejszyła się o 3,7% w porównaniu z zanotowaną w poprzednim miesiącu i o 2,8% w skali roku. Relacja ceny skupu żywca wieprzowego do ceny żyta na targowiskach w omawianym miesiącu wyniosła 9,0 wobec 8,8 w grudniu 2013 r. i 7,4 przed rokiem.

W obrocie targowiskowym średnia cena prosięcia przeznaczonego do dalszego chowu ukształtowała się na poziomie 169,81 zł i była o 2,4% niższa niż w poprzednim miesiącu i o 6,6% niższa niż rok wcześniej.

Pogłowie trzody chlewnej<sup>a</sup> według stanu w końcu listopada 2013 r. kształtowało się następująco:

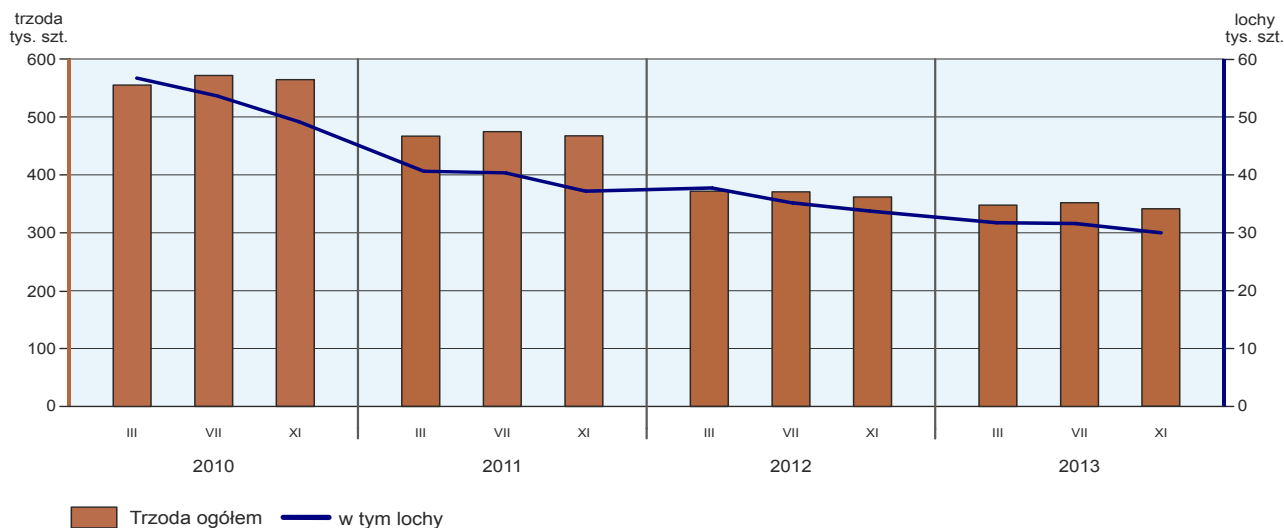
Wyszczególnienie	W sztukach	W odsetkach	XI 2012=100
<b>O g ó ł e m</b> .....	<b>341640</b>	<b>100,0</b>	<b>94,8</b>
Prosięta o wadze do 20 kg .....	78533	23,0	85,5
Warchlaki o wadze od 20 kg do 50 kg .....	98590	28,8	99,8
Trzoda chlewna o wadze 50 kg i więcej:			
na ubój .....	133756	39,2	98,5
na chów .....	30761	9,0	90,2
w tym lochy .....	29818	8,7	90,0
w tym prośne .....	19992	5,9	89,1

<sup>a</sup> Dane wstępne.

Wyniki reprezentacyjnego badania trzody chlewnej przeprowadzonego w województwie podlaskim wykazały, że w końcu listopada 2013 r. **pogłowie trzody chlewnej** liczyło 341,6 tys. szt. i zmniejszyło się o 2,6% w stosunku do zanotowanego w końcu lipca 2013 r., natomiast w ciągu roku spadek wyniósł 5,2%.

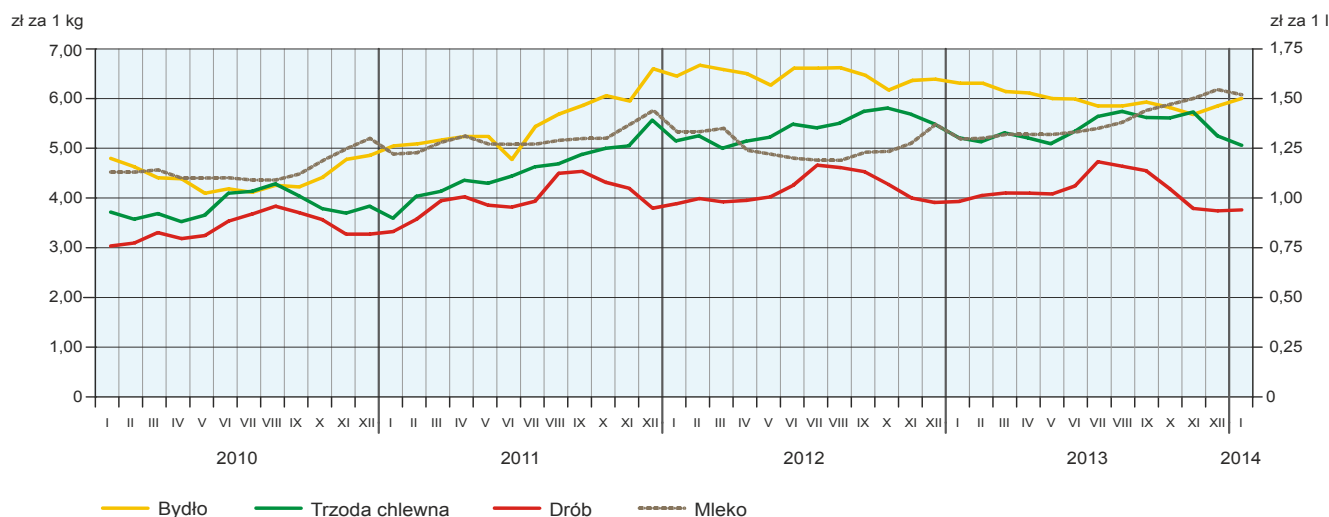
W porównaniu z wynikami badania z lipca 2013 r. odnotowano zmniejszenie o 6,3% pogłowia loch na chów (którego wielkość świadczy o nastawieniach produkcyjnych w chowie trzody i jednocześnie określa aktualne możliwości reprodukcyjne stada), w tym loch prośnych – o 8,7%. W skali roku odnotowano większy spadek liczby macior; wyniósł on 10,0%, a w przypadku loch prośnych – 10,9%. Pogłowie grup decydujących o wielkości produkcji mięsa, tj. warchlaków oraz trzody chlewnej o wadze 50 kg i więcej z przeznaczeniem na ubój (tuczników) łącznie w stosunku do lipca 2013 r. wzrosło o 5,6%, a w ujęciu rocznym zmniejszyło się o 1,0%. Rozpatrując te grupy oddzielnie stwierdzono, że w porównaniu z wynikami badań przeprowadzonych w omawianych okresach pogłowie warchlaków i tuczników wzrosło odpowiednio o 11,4% i 1,7% w odniesieniu do lipca 2013 r., a w skali roku zmniejszyło się odpowiednio o 0,2% i 1,5%. Liczebność stada prosiąt spadła o 19,9% w porównaniu z lipcem 2013 r. i o 14,2% w stosunku do listopada 2012 r.

## POGŁOWIE TRZODY CHLEWNEJ



W styczniu br., przy zmniejszonych w skali miesiąca dostawach **żywca drobiowego**, średnia cena skupu omawianego surowca wyniosła 3,76 zł za 1 kg i była o 0,5% wyższa niż w grudniu 2013 r., zaś w skali roku, przy zwiększonej podaży, jego cena spadła o 4,3%.

## PRZECIĘTNE CENY SKUPU ŻYWCA I MLEKA



Przy zmniejszonej w ujęciu miesięcznym i rocznym podaży **żywca wołowego**, cena tego surowca w styczniu br. ukształtowała się na poziomie 6,00 zł za 1 kg, czyli wzrosła w odniesieniu do zanotowanej w poprzednim miesiącu o 2,5%, zaś w skali roku zmniejszyła się o 5,7%.

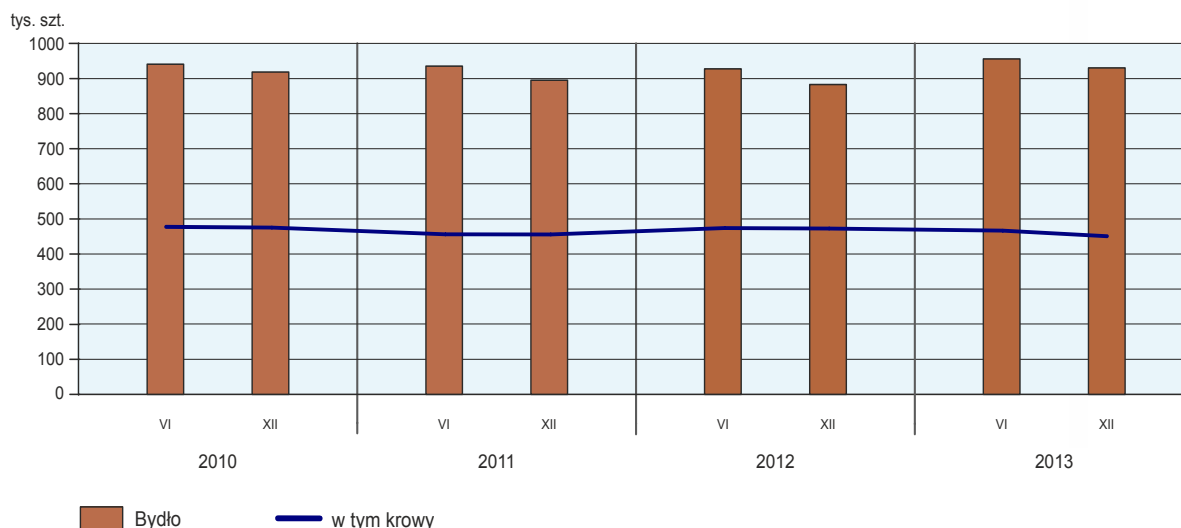
Pogłowie bydła<sup>a</sup> w grudniu 2013 r. kształtowało się następująco:

Wyszczególnienie	W sztukach	W odsetkach	XII 2012=100
<b>O g ó ł e m</b> .....	<b>930590</b>	<b>100,0</b>	<b>105,5</b>
Cielęta w wieku poniżej 1 roku .....	221215	23,8	118,5
Młode bydło w wieku 1–2 lat .....	204703	22,0	108,4
Bydło w wieku 2 lat i więcej .....	504672	54,2	99,6
w tym krowy .....	450311	48,4	98,5
w tym mleczne .....	431617	46,4	96,2

<sup>a</sup> Dane wstępne.

Wyniki reprezentacyjnego badania **połowia bydła** przeprowadzonego w grudniu 2013 r. wykazały, że liczebność stada w województwie podlaskim wyniosła 930,6 tys. szt. i była o 2,7% mniejsza niż w czerwcu 2013 r. i o 5,5% większa niż rok wcześniej. Spadek połowia w odniesieniu do czerwca 2013 r. wynikał głównie ze zmniejszenia liczebności stada bydła w wieku 2 lat i więcej (o 2,9%), w tym krów (o 4,1%). Wzrost ogólnego połowia bydła na przestrzeni roku był natomiast skutkiem zwiększenia liczby cieląt w wieku poniżej 1 roku (o 18,5%) i młodego bydła w wieku 1–2 lat (o 8,4%), podczas gdy liczebność pozostałych grup produkcyjno-użytkowych zmniejszyła się, tj. bydła w wieku 2 lat i więcej – o 0,4%, w tym krów – o 1,5%.

#### POGŁOWIE BYDŁA



W styczniu br. **skup mleka** wyniósł 165,7 mln l i wzrósł zarówno w skali miesiąca, jak i roku odpowiednio o 2,9% i 8,3%. Średnia cena tego surowca ukształtowała się na poziomie 151,96 zł za 100 l, tj. o 3,5% niższym niż w grudniu 2013 r. i o 18,2% wyższym niż przed rokiem.

W omawianym miesiącu w obrocie targowiskowym za krowę dojną płacono średnio 3483,33 zł, czyli o 2,2% mniej niż przed miesiącem, ale o 7,4% więcej niż w roku poprzednim. Cena jałówki 1-roczonej ukształtowała się na poziomie 2000,00 zł, tj. wyższym o 11,1% niż w grudniu 2013 r. i o 4,2% niż przed rokiem.

\*\*\*

#### PRZEMYSŁ I BUDOWNICTWO

**Produkcja sprzedana przemysłu** w styczniu 2014 r. osiągnęła wartość 1699,1 mln zł (w cenach bieżących) i była (w cenach stałych) o 1,6% niższa niż przed miesiącem, ale o 6,4% wyższa niż rok wcześniej (wówczas zanotowano jej wzrost o 7,0%). Równocześnie nastąpił spadek (w cenach bieżących) **produkcji budowlano-montażowej** w skali roku – wyniósł on 2,8% (rok wcześniej zaobserwowano jej wzrost o 16,8%).

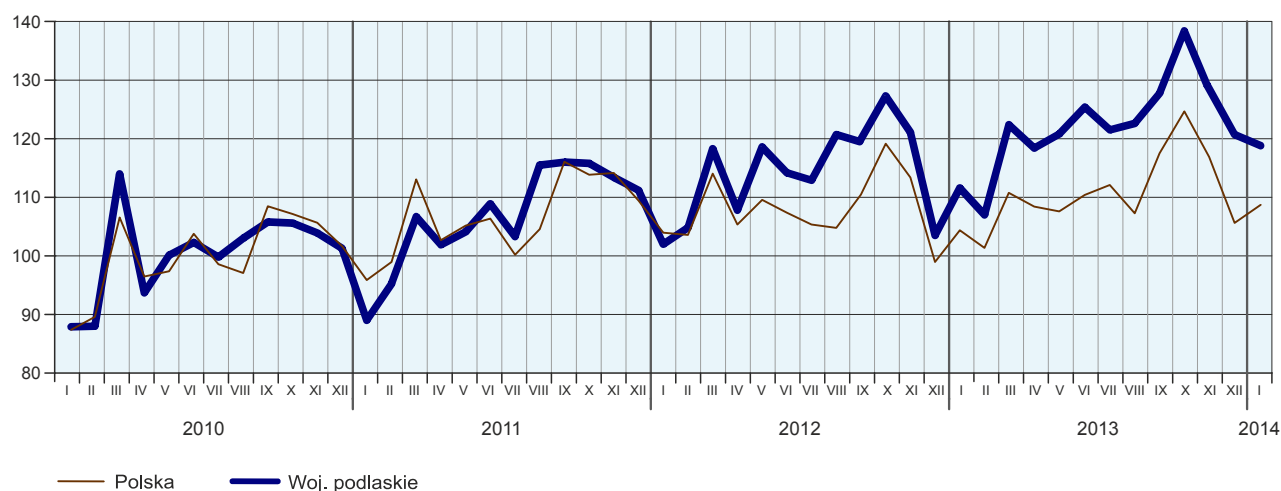
Produkcja sprzedana w przetwórstwie przemysłowym, stanowiąca prawie 96% ogólnej produkcji przemysłowej, w porównaniu z analogicznym okresem poprzedniego roku zwiększyła się o 9,0%. Spadek produkcji sprzedanej nastąpił w wytwarzaniu i zaopatrywaniu w energię elektryczną, gaz, parę wodną i gorącą wodę (o 48,2%).

Wyższy niż w styczniu 2013 r. poziom produkcji sprzedanej wystąpił w 20 (spośród 27) działach przemysłu, a niższy – w 7. Uwzględniając działy o znaczącym udziale w produkcji sprzedanej przemysłu największy wzrost wartości sprzedaży w odniesieniu do poziomu sprzed roku zanotowano w produkcji wyrobów

z drewna, korka, słomy i wikliny (o 32,1%), maszyn i urządzeń (o 11,5%), wyrobów z gumy i tworzyw sztucznych (o 7,2%) oraz artykułów spożywczych (o 7,1%).

### PRODUKCJA SPRZEDANA PRZEMYSŁU

(ceny stałe; przeciętna miesięczna 2010 = 100)



Dynamika (w cenach stałych) i struktura (w cenach bieżących) produkcji sprzedanej przemysłu w styczniu 2014 r. kształtowały się następująco:

Sekcje i działy	Analogiczny okres roku poprzedniego=100	W odsetkach
<b>O g ó ł e m</b> .....	<b>106,4</b>	<b>100,0</b>
w tym:		
Przetwórstwo przemysłowe .....	109,0	95,6
w tym produkcja:		
artykułów spożywczych .....	107,1	61,2
wyrobów z drewna, korka, słomy i wikliny <sup>Δ</sup> .....	132,1	10,2
poligrafia i reprodukcja zapisanych nośników informacji .....	107,9	1,0
wyrobów z gumy i tworzyw sztucznych .....	107,2	4,7
wyrobów z pozostałych mineralnych surowców niemetalicznych .....	115,7	0,9
wyrobów z metali <sup>Δ</sup> .....	121,4	2,5
maszyn i urządzeń <sup>Δ</sup> .....	111,5	3,8
mebli .....	140,4	1,6
Wytwarzanie i zaopatrywanie w energię elektryczną, gaz, parę wodną i gorącą wodę <sup>Δ</sup> .....	51,8	2,2

W porównaniu z poprzednim miesiącem produkcja sprzedana przemysłu spadła o 1,6%, przy czym w wytwarzaniu i zaopatrywaniu w energię elektryczną, gaz, parę wodną i gorącą wodę – o 47,2%. Jej wzrost odnotowano natomiast w przetwórstwie przemysłowym – o 0,9%.

Wydajność pracy, mierzona produkcją sprzedaną na 1 zatrudnionego, w styczniu br. wyniosła (w cenach bieżących) 36,8 tys. zł i była (w cenach stałych) o 7,0% wyższa niż przed rokiem, przy jednoczesnym wzroście przeciętnego miesięcznego wynagrodzenia brutto (o 4,0%) i spadku przeciętnego zatrudnienia (o 0,5%).



**Produkcja sprzedana budownictwa** (w cenach bieżących) w styczniu 2014 r. ukształtowała się na poziomie 256,0 mln zł, czyli niższym w porównaniu z zanotowanym w poprzednim miesiącu i styczniu ubiegłego roku odpowiednio o 46,1% i 1,4%.

Wydajność pracy w budownictwie, mierzona produkcją sprzedaną na 1 zatrudnionego, wyniosła 26,9 tys. zł i zwiększyła się o 1,2% w stosunku do zanotowanej rok wcześniej, przy jednoczesnym spadku przeciętnego zatrudnienia (o 2,5%) i wzroście przeciętnego miesięcznego wynagrodzenia brutto (o 1,3%).

**Produkcja budowlano-montażowa** (w cenach bieżących) zrealizowana w styczniu 2014 r. ukształtowała się na poziomie 109,0 mln zł (co stanowiło 42,6% ogólnej wartości produkcji sprzedanej budownictwa) i była o 2,8% niższa od zanotowanej rok wcześniej.

W porównaniu z analogicznym miesiącem ubiegłego roku spadek wartości produkcji wystąpił w podmiotach specjalizujących się w budowie obiektów inżynierii lądowej i wodnej (o 46,2%) oraz w przedsiębiorstwach wykonujących głównie roboty budowlane specjalistyczne (o 21,0%). Wzrost produkcji budowlano-montażowej odnotowano tylko w jednostkach, których podstawowym rodzajem działalności była budowa budynków (o 24,1%).

Dynamika i struktura (w cenach bieżących) produkcji budowlano-montażowej w styczniu 2014 r. kształtowały się następująco:

Działy budownictwa	Analogiczny okres roku poprzedniego = 100	W odsetkach
<b>O g ó ł e m</b> .....	<b>97,2</b>	<b>100,0</b>
Budowa budynków <sup>Δ</sup> .....	124,1	62,3
Budowa obiektów inżynierii lądowej i wodnej <sup>Δ</sup> .....	53,8	8,4
Roboty budowlane specjalistyczne .....	79,0	29,3

W odniesieniu do grudnia 2013 r. odnotowano spadek produkcji budowlano-montażowej o 51,2%. Jej zmniejszenie stwierdzono we wszystkich trzech działach budownictwa, z czego w jednostkach specjalizujących się w budowie obiektów inżynierii lądowej i wodnej – o 87,1%, w przedsiębiorstwach zajmujących się głównie budową budynków – o 34,8% oraz w podmiotach wykonujących roboty budowlane specjalistyczne – o 34,0%.

\*\*\*

## BUDOWNICTWO MIESZKANIOWE

W styczniu 2014 r., w porównaniu z analogicznym miesiącem poprzedniego roku, zmniejszyła się liczba mieszkań oddanych do użytkowania (o 30,1%), mieszkań, na których realizację wydano pozwolenia (o 71,8%) oraz mieszkań, których budowę rozpoczęto (o 5,8%).

Liczba mieszkań oddanych do użytkowania oraz ich przeciętna powierzchnia użytkowa styczniu 2014 r. kształtowały się następująco:

Formy budownictwa	Mieszkania oddane do użytkowania			Przeciętna powierzchnia użytkowa 1 mieszkania w m <sup>2</sup>
	w liczbach bezwzględnych	w odsetkach	I 2013=100	
<b>O g ó ł e m</b> .....	<b>228</b>	<b>100,0</b>	<b>69,9</b>	<b>140,7</b>
Indywidualne .....	182	79,8	94,8	150,7
Przeznaczone na sprzedaż lub wynajem .....	46	20,2	34,3	101,1

Według wstępnych danych<sup>2</sup>, w styczniu 2014 r. **przekazano do użytkowania** 228 mieszkań, tj. o 98 mniej niż przed rokiem. W badanym miesiącu inwestorzy indywidualni oddali do użytkowania 182 mieszkania

<sup>2</sup> Dane meldunkowe – mogą ulec zmianie po opracowaniu sprawozdań kwartalnych.

(79,8% ogółu), a podmioty budujące na sprzedaż lub wynajem – 46 mieszkań (20,2% ogółu). Przed rokiem udział tych form budownictwa wyniósł odpowiednio 58,9% i 41,1%. Mieszkania wybudowane w województwie podlaskim w styczniu 2014 r. stanowiły 1,9% ich ogólnej liczby w kraju.

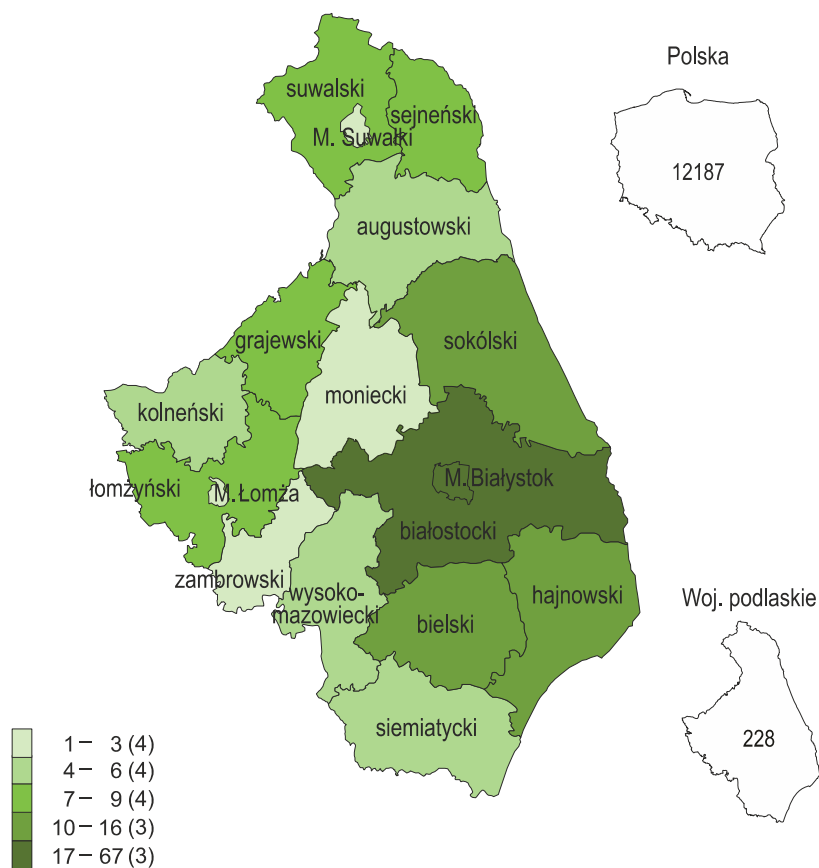
### MIESZKANIA ODDANE DO UŻYTKOWANIA

(analogiczny okres 2010 = 100)



Przeciętna **powierzchnia użytkowa** mieszkania oddanego do użytkowania w styczniu 2014 r. wyniosła 140,7 m<sup>2</sup> i była o 22,3 m<sup>2</sup> większa niż przed rokiem. Wzrost przeciętnej powierzchni mieszkania oddanego do użytkowania zanotowano w budownictwie przeznaczonym na sprzedaż lub wynajem (o 49,4 m<sup>2</sup>), natomiast jej spadek miał miejsce w budownictwie indywidualnym (o 14,2 m<sup>2</sup>).

### MIESZKANIA ODDANE DO UŻYTKOWANIA WEDŁUG POWIATÓW W STYCZNIU 2014 R.



W nawiasach podano liczbę powiatów.

Najwięcej mieszkań przekazano do użytkowania w mieście Białystok (67) i powiecie białostockim (63). Najmniej wybudowano ich w powiatach monieckim (1) oraz w miastach Łomża i Suwałki (po 2).

Mieszkania o największej przeciętnej powierzchni użytkowej powstały w mieście Suwałki (252,0 m<sup>2</sup>) oraz powiecie grajewskim (198,6 m<sup>2</sup>), zaś najmniejsze wybudowano w powiecie monieckim (94,0 m<sup>2</sup>) oraz wysokomazowieckim (100,0 m<sup>2</sup>).

W styczniu 2014 r. starostwa powiatowe wydały **pozwolenia na budowę** 127 mieszkań (o 71,8% mniej niż przed rokiem). Uzyskały je podmioty budujące z przeznaczeniem na sprzedaż lub wynajem oraz inwestorzy indywidualni – odpowiednio 78,0% i 22,0% ogólnej liczby mieszkań, na których budowę wydano pozwolenia. Równocześnie **rozpoczęto budowę** 49 mieszkań (o 5,8% mniej niż rok wcześniej) i były to inwestycje indywidualne i deweloperskie.

Liczba mieszkań, na których budowę wydano pozwolenia i mieszkań, których budowę rozpoczęto w styczniu 2014 r. kształtowała się następująco:

Formy budownictwa	Mieszkania, na których budowę wydano pozwolenia			Mieszkania, których budowę rozpoczęto		
	w liczbach bezwzględnych	w odsetkach	I 2013=100	w liczbach bezwzględnych	w odsetkach	I 2013=100
<b>O g ó ł e m</b> .....	<b>127</b>	<b>100,0</b>	<b>28,2</b>	<b>49</b>	<b>100,0</b>	<b>94,2</b>
Indywidualne .....	99	78,0	92,5	43	87,8	82,7
Przeznaczone na sprzedaż lub wynajem .....	28	22,0	8,1	6	12,2	x

\*\*\*

## RYNEK WEWNĘTRZNY

W styczniu br. stwierdzono wzrost (w cenach bieżących) **sprzedaży detalicznej** (o 9,5%) i **hurtowej** (o 2,8%) w ujęciu rocznym, podczas gdy rok wcześniej zanotowano ich spadek.

Dynamika i struktura (w cenach bieżących) sprzedaży detalicznej w styczniu 2014 r. kształtowały się następująco:

Wyszczególnienie	Analogiczny okres roku poprzedniego = 100	W odsetkach
<b>O g ó ł e m</b> <sup>a</sup> .....	<b>109,5</b>	<b>100,0</b>
w tym:		
Pojazdy samochodowe, motocykle, części .....	133,4	9,8
Paliwa stałe, ciekłe i gazowe .....	95,3	13,8
Żywność, napoje i wyroby tytoniowe .....	103,2	30,2
Farmaceutyki, kosmetyki, sprzęt ortopedyczny .....	89,9	5,6
Włókno, odzież, obuwie .....	182,2	2,2
Meble, RTV, AGD .....	50,2	2,0
Prasa, książki, pozostała sprzedaż w wyspecjalizowanych sklepach .....	119,0	4,9
Pozostałe .....	127,3	27,6

<sup>a</sup> Grupowania przedsiębiorstw dokonano na podstawie Polskiej Klasyfikacji Działalności – PKD 2007, zaliczając przedsiębiorstwo do określonej kategorii według przeważającego rodzaju działalności, zgodnie z aktualnym w omawianym okresie stanem organizacyjnym. Odnotowane zmiany (wzrost/spadek) sprzedaży detalicznej w poszczególnych grupach rodzajów działalności przedsiębiorstw mogą zatem również wynikać ze zmiany przeważającego rodzaju działalności przedsiębiorstwa oraz zmian organizacyjnych. Nie ma to wpływu na dynamikę sprzedaży detalicznej ogółem.

W porównaniu ze styczniem ubiegłego roku sprzedaż detaliczna (zrealizowana przez przedsiębiorstwa handlowe i niehandlowe) wzrosła w większości grup. Wśród grup o największym udziale w ogólnej wartości sprzedaży wzrost zanotowano w przedsiębiorstwach zgrupowanych w kategorii „pozostałe” (o 27,3%) oraz prowadzących sprzedaż żywności, napojów i wyrobów tytoniowych (o 3,2%). Spadek wystąpił natomiast w jednostkach zajmujących się sprzedażą paliw stałych, ciekłych i gazowych (o 4,7%).

W odniesieniu do grudnia 2013 r. wartość sprzedaży detalicznej zmniejszyła się o 10,3%. Spadek dotyczył większości grup, a biorąc pod uwagę dominujące wśród nich największy zanotowano w przedsiębiorstwach zajmujących się sprzedażą żywności, napojów i wyrobów tytoniowych (o 14,9%) oraz zgrupowanych w kategorii „pozostałe” (o 10,6%).

Przedsiębiorstwa handlowe w styczniu 2014 r. zrealizowały sprzedaż hurtową (w cenach bieżących) wyższą o 2,0% niż w poprzednim miesiącu oraz o 2,8% niż w styczniu ubiegłego roku, natomiast w przedsiębiorstwach hurtowych odnotowano spadek o 0,2% w porównaniu z grudniem 2013 r., a wzrost o 2,1% w stosunku do stycznia poprzedniego roku.

\*\*\*

**WYBRANE DANE O WOJEWÓDZTWIE PODLASKIM**

WYSZCZEGÓLNIENIE													
A – 2013 r.		I	II	III	IV	V	VI	VII	VIII	IX	X	XI	XII
B – 2014 r.													
Przeciętne zatrudnienie w sektorze przedsiębiorstw <sup>a</sup> w tys. osób	A	98,0	98,1	97,7	97,4	97,1	97,1	97,0	97,0	97,3	97,4	97,2	96,8
	B	97,1											
poprzedni miesiąc = 100 .....	A	100,2	100,1	99,6	99,7	99,7	100,0	100,0	100,0	100,3	100,1	99,8	99,6
	B	100,3											
analogiczny miesiąc poprzedniego roku = 100 .....	A	99,5	99,2	98,7	98,2	97,8	98,0	98,1	98,5	98,5	98,7	98,9	98,9
	B	99,1											
Bezrobotni zarejestrowani (stan w końcu okresu) w tys. osób	A	73,8	74,5	73,9	72,0	69,7	68,0	68,1	68,3	68,1	67,9	69,5	70,9
	B	74,0											
Stopa bezrobocia <sup>b</sup> (stan w końcu okresu) w % .....	A	15,6	15,8	15,7	15,3	14,9	14,6	14,6	14,6	14,6	14,5	14,9	15,1
	B	15,7											
Oferty pracy (zgłoszone w ciągu miesiąca) .....	A	1478	2519	2658	2179	2205	1962	2168	2053	1845	1449	1263	1308
	B	1897											
Liczba bezrobotnych na 1 ofertę pracy (stan w końcu okresu)	A	160	100	84	92	70	77	65	60	55	117	116	126
	B	101											
Przeciętne miesięczne wynagrodzenie brutto w sektorze przedsiębiorstw <sup>a</sup> w zł	A	3057,19	3066,21	3126,89	3117,80	3131,82	3155,43	3204,11	3202,21	3185,21	3202,67	3154,58	3591,53
	B	3148,66											
poprzedni miesiąc = 100 .....	A	90,8	100,3	102,0	99,7	100,4	100,8	101,5	99,9	99,5	100,5	98,5	113,9
	B	87,7											
analogiczny miesiąc poprzedniego roku = 100 .....	A	100,6	102,3	99,3	101,8	102,9	101,0	102,7	102,6	102,4	103,1	101,3	106,7
	B	103,0											
Wskaźniki cen:													
towarów i usług konsumpcyjnych <sup>c</sup> :													
analogiczny okres poprzedniego roku = 100 .....	A	.	.	101,0	.	.	100,2	.	.	100,7	.	.	.
	B	.											

a W przedsiębiorstwach, w których liczba pracujących przekracza 9 osób. b Udział zarejestrowanych bezrobotnych w cywilnej ludności aktywnej zawodowo, szacowanej na koniec każdego miesiąca. c W kwartale.

**WYBRANE DANE O WOJEWÓDZTWIE PODLASKIM (cd.)**

WYSZCZEGÓLNIENIE A – 2013 r. B – 2014 r.	I	II	III	IV	V	VI	VII	VIII	IX	X	XI	XII
	Wskaźniki cen (dok.):											
skupu ziarna zbóż:												
poprzedni miesiąc = 100 .....	A 99,5	99,5	92,8	101,9	99,0	95,2	92,9	77,8	110,0	99,9	97,6	106,4
	B 103,7											
analogiczny miesiąc poprzedniego roku = 100 .....	A 111,3	113,5	107,6	104,2	93,1	94,4	92,0	71,8	78,1	77,6	70,5	72,8
	B 75,8											
skupu żywca rzeźnego wołowego (bez cieląt):												
poprzedni miesiąc = 100 .....	A 99,6	100,1	96,6	99,4	98,0	100,0	97,7	100,0	101,3	98,1	97,6	103,1
	B 102,5											
analogiczny miesiąc poprzedniego roku = 100 .....	A 98,6	95,4	93,4	94,0	95,5	90,6	88,5	88,3	91,7	94,3	89,1	91,6
	B 94,3											
skupu żywca rzeźnego wieprzowego:												
poprzedni miesiąc = 100 .....	A 94,7	98,6	103,5	98,0	97,7	104,9	105,6	101,8	97,8	99,9	102,1	91,7
	B 96,3											
analogiczny miesiąc poprzedniego roku = 100 .....	A 101,3	97,7	106,4	101,3	97,4	97,2	104,2	104,2	97,8	96,6	100,7	95,5
	B 97,2											
Relacja ceny skupu <sup>a</sup> żywca wieprzowego do ceny targowiskowej żyta	A 7,4	7,0	7,6	7,3	7,3	7,9	9,3	10,5	9,7	10,2	9,5	8,8
	B 9,0											
Produkcja sprzedana przemysłu <sup>b</sup> (w cenach stałych):												
poprzedni miesiąc = 100 .....	A 107,1	95,9	114,4	96,7	102,0	103,8	96,9	101,0	104,1	108,2	92,7	93,9*
	B 98,4											
analogiczny miesiąc poprzedniego roku = 100 .....	A 109,3	102,1	103,4	109,8	101,8	107,9	107,5	101,6	106,7	108,4	106,0	116,6*
	B 106,4											
Produkcja budowlano-montażowa <sup>b</sup> (w cenach bieżących):												
poprzedni miesiąc = 100 .....	A 59,4	61,1	154,3	101,9	109,4	130,6	111,4	106,9	117,8	98,3	92,3	114,0
	B 48,8											
analogiczny miesiąc poprzedniego roku = 100 .....	A 116,8	78,1	91,3	85,2	79,4	86,3	95,4	86,7	105,1	107,4	86,8	118,3
	B 97,2											

a Ceny bieżące bez VAT. b W przedsiębiorstwach, w których liczba pracujących przekracza 9 osób.

**WYBRANE DANE O WOJEWÓDZTWIE PODLASKIM (dok.)**

WYSZCZEGÓLNIENIE													
A – 2013 r.		I	II	III	IV	V	VI	VII	VIII	IX	X	XI	XII
B – 2014 r.													
Mieszkania oddane do użytkowania (od początku roku) ..	A	326	468	689	1107	1265	1461	1872	2310	2741	3080	3592	4228
	B	228											
analogiczny okres poprzedniego roku = 100 .....	A	120,7	82,1	86,1	92,0	83,1	72,6	86,7	80,8	85,9	87,3	87,8	93,4
	B	69,9											
Sprzedaż detaliczna towarów <sup>a</sup> (w cenach bieżących):													
poprzedni miesiąc = 100 .....	A	83,4	98,2	120,1	99,0	97,4	103,5	106,5	95,4	99,5	96,6	94,6	112,2
	B	89,7											
analogiczny miesiąc poprzedniego roku = 100 .....	A	92,4	89,8	90,6	93,2	85,8	91,0	93,0	89,5	97,7	93,7	96,4	101,7
	B	109,5											
Wskaźnik rentowności obrotu w przedsiębiorstwach <sup>b</sup> niefinansowych w %:													
brutto <sup>c</sup> .....	A	.	.	3,6	.	.	3,7	.	.	3,7	.	.	.
	B	.											
netto <sup>d</sup> .....	A	.	.	2,6	.	.	3,0	.	.	3,0	.	.	.
	B	.											
Nakłady inwestycyjne w przedsiębiorstwach <sup>b</sup> (w cenach bieżących) w mln zł													
	A	.	.	174,0	.	.	419,9	.	.	654,0	.	.	.
	B	.											
analogiczny okres poprzedniego roku = 100 (ceny bieżące)	A	.	.	95,1	.	.	92,4	.	.	79,5	.	.	.
	B	.											
Podmioty gospodarki narodowej w rejestrze REGON <sup>e</sup> (stan w końcu okresu)													
	A	94662	94940	95129	95257	95556	95918	96151	96325	96471	96406	96436	96517
	B	96387											
w tym spółki handlowe .....	A	5162	5199	5225	5260	5285	5312	5348	5365	5412	5458	5536	5571
	B	5601											
w tym z udziałem kapitału zagranicznego .....	A	616	625	630	637	641	645	650	650	655	657	666	670
	B	675											

a W przedsiębiorstwach, w których liczba pracujących przekracza 9 osób. b W których liczba pracujących przekracza 49 osób; dane prezentowane są narastająco. c Relacja wyniku finansowego brutto do przychodów z całokształtu działalności. d Relacja wyniku finansowego netto do przychodów z całokształtu działalności. e Bez osób prowadzących gospodarstwa indywidualne w rolnictwie.