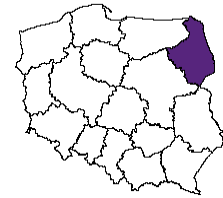




**URZĄD STATYSTYCZNY W BIAŁYMSTOKU**  
ul. Krakowska 13, 15-959 Białystok



Kontakt: e-mail: SekretariatUSBST@stat.gov.pl  
tel. 85 749 77 00  
faks 85 749 77 79

Internet: [www.stat.gov.pl/urzedz/bialystok](http://www.stat.gov.pl/urzedz/bialystok)

**KOMUNIKAT O SYTUACJI SPOŁECZNO-GOSPODARCZEJ  
WOJEWÓDZTWA PODLASKIEGO  
W LUTYM 2014 R.**

Nr 2/2014

opublikowany 28.03.2014 r.

\*\*\*

- ⇒ W lutym 2014 r., podobnie jak przed rokiem, przeciętne zatrudnienie w sektorze przedsiębiorstw zmniejszyło się w skali roku (o 0,5%). Stopa bezrobocia rejestrowanego ukształtowała się na poziomie 15,5% i po raz pierwszy od pięciu lat obniżyła się w porównaniu z zanotowaną rok wcześniej.
- ⇒ Zaobserwowano dalszy wzrost przeciętnego miesięcznego wynagrodzenia brutto w sektorze przedsiębiorstw w ujęciu rocznym (o 2,5%) i był on nieco większy niż przed rokiem.
- ⇒ Ceny towarów i usług konsumpcyjnych w IV kwartale 2013 r. zwiększyły się w skali roku o 0,5%, przy czym ich wzrost był niższy niż w IV kwartale 2012 r.
- ⇒ Na rynku rolnym w odniesieniu do lutego ubiegłego roku staniały zboża i żywiec rzeźny, natomiast więcej płacono za ziemniaki oraz mleko. W analizowanym okresie zdrożały zwierzęta gospodarskie na targowiskach (z wyjątkiem prosiąt na chów).
- ⇒ Produkcja sprzedana przemysłu kształtowała się nadal na poziomie wyższym niż przed rokiem (o 7,9%). Wartość produkcji budowlano-montażowej w ujęciu rocznym zwiększyła się (o 78,3%), podczas gdy rok wcześniej zanotowano jej spadek.
- ⇒ Liczba mieszkań oddanych do użytkowania była o 136,6% większa niż w lutym poprzedniego roku, natomiast przed rokiem zaobserwowano jej spadek. W analizowanym miesiącu przekazali je wyłącznie inwestorzy indywidualni oraz podmioty budujące z przeznaczeniem na sprzedaż lub wynajem.
- ⇒ Zanotowano wzrost sprzedaży detalicznej (o 15,6%) i hurtowej towarów (o 17,8%) w skali roku, przy ich spadku zanotowanym rok wcześniej.
- ⇒ W 2013 r. badane przedsiębiorstwa uzyskały korzystniejsze wyniki finansowe od relatywnie słabych zanotowanych w poprzednim roku. Poprawiły się również podstawowe wskaźniki ekonomiczno-finansowe.
- ⇒ Nakłady inwestycyjne poniesione przez przedsiębiorstwa w 2013 r. zmniejszyły się o 19,4% w odniesieniu do zrealizowanych rok wcześniej. Niższa niż przed rokiem była zarówno liczba nowo rozpoczętych inwestycji (o 38,9%), jak i ich wartość kosztorysowa (o 48,9%).

## SPIS TREŚCI

	Strona
Rynek pracy .....	4
Wynagrodzenia .....	8
Ceny detaliczne .....	9
Rolnictwo .....	11
Przemysł i budownictwo .....	14
Budownictwo mieszkaniowe .....	16
Rynek wewnętrzny .....	19
Wyniki finansowe przedsiębiorstw niefinansowych .....	20
Nakłady inwestycyjne .....	22
Wybrane dane o województwie podlaskim .....	24

## UWAGI OGÓLNE

*Prezentowane w Komunikacie dane:*

- *o zatrudnieniu, wynagrodzeniach oraz produkcji sprzedanej przemysłu i budownictwa, produkcji budowlano-montażowej, a także o sprzedaży detalicznej i hurtowej towarów dotyczą podmiotów gospodarczych, w których liczba pracujących przekracza 9 osób,*
- *o sektorze przedsiębiorstw dotyczą podmiotów prowadzących działalność gospodarczą w zakresie: leśnictwa i pozyskiwania drewna; rybołówstwa w wodach morskich; górnictwa i wydobywania; przetwórstwa przemysłowego; wytwarzania i zaopatrywania w energię elektryczną, gaz, parę wodną, gorącą wodę i powietrze do układów klimatyzacyjnych; dostawy wody; gospodarowania ściekami i odpadami oraz działalności związanej z rekultywacją; budownictwa; handlu hurtowego i detalicznego; naprawy pojazdów samochodowych, włączając motocykle; transportu i gospodarki magazynowej; działalności związanej z zakwaterowaniem i usługami gastronomicznymi; informacji i komunikacji; działalności związanej z obsługą rynku nieruchomości; działalności prawniczej, rachunkowo-księgowej i doradztwa podatkowego, działalności firm centralnych (head offices); doradztwa związanego z zarządzaniem; działalności w zakresie architektury i inżynierii; badań i analiz technicznych; reklamy, badania rynku i opinii publicznej; pozostałej działalności profesjonalnej, naukowej i technicznej; działalności w zakresie usług administrowania i działalności wspierającej; działalności związanej z kulturą, rozrywką i rekreacją; naprawy i konserwacji komputerów i artykułów użytku osobistego i domowego; pozostałej indywidualnej działalności usługowej,*
- *o cenach detalicznych dotyczą towarów żywnościowych i nieżywnościowych oraz usług, które pochodzą z notowań cen prowadzonych przez ankietatorów w wybranych punktach sprzedaży, w wytypowanych rejonach badania cen; ceny żywności notowane są raz w miesiącu z wyjątkiem owoców i warzyw, w zakresie których notowania cen prowadzone są dwa razy w miesiącu,*
- *o skupie produktów rolnych obejmują skup od producentów z terenu województwa; ceny podano bez podatku VAT,*
- *o wynikach finansowych przedsiębiorstw oraz nakładach inwestycyjnych dotyczą podmiotów gospodarczych prowadzących księgi rachunkowe (z wyjątkiem przedsiębiorstw rolnictwa, leśnictwa, łowiectwa i rybactwa, działalności finansowej i ubezpieczeniowej oraz szkół wyższych), w których liczba pracujących przekracza 49 osób.*

*Dane w ujęciu wartościowym wyrażone są w cenach bieżących i stanowią podstawę dla obliczenia wskaźników struktury. Wskaźniki dynamiki zaprezentowano na podstawie wartości w cenach bieżących, z wyjątkiem przemysłu, dla którego wskaźniki dynamiki podano na podstawie wartości w cenach stałych (średnie ceny bieżące 2010 r.).*

*Liczby względne (wskaźniki, odsetki) wyliczono na podstawie danych bezwzględnych, wyrażonych z większą dokładnością niż podane w tekście i tablicach.*

*Dane prezentuje się w układzie Polskiej Klasyfikacji Działalności – PKD 2007.*

W Komunikacje zastosowano skróty nazw niektórych poziomów klasyfikacyjnych; zestawienie zastosowanych skrótów i pełnych nazw podaje się poniżej:

<b>skrót</b>	<b>pełna nazwa</b>
<b>sekcje PKD</b>	
wytwarzanie i zaopatrywanie w energię elektryczną, gaz, parę wodną i gorącą wodę	wytwarzanie i zaopatrywanie w energię elektryczną, gaz, parę wodną, gorącą wodę i powietrze do układów klimatyzacyjnych
handel; naprawa pojazdów samochodowych	handel hurtowy i detaliczny; naprawa pojazdów samochodowych, włączając motocykle
zakwaterowanie i gastronomia	działalność związana z zakwaterowaniem i usługami gastronomicznymi
obsługa rynku nieruchomości	działalność związana z obsługą rynku nieruchomości
administrowanie i działalność wspierająca	działalność w zakresie usług administrowania i działalność wspierająca
<b>działy PKD</b>	
produkcja wyrobów z drewna, korka, słomy i wikliny	produkcja wyrobów z drewna, oraz korka z wyłączeniem mebli; produkcja wyrobów ze słomy i materiałów używanych do wyplatania
produkcja wyrobów z metali	produkcja metalowych wyrobów gotowych, z wyłączeniem maszyn i urządzeń
produkcja maszyn i urządzeń	produkcja maszyn i urządzeń, gdzie indziej niesklasyfikowana
produkcja pojazdów samochodowych, przyczep i naczep	produkcja pojazdów samochodowych, przyczep i naczep, z wyłączeniem motocykli
budowa budynków	roboty budowlane związane ze wznoszeniem budynków
budowa obiektów inżynierii lądowej i wodnej	roboty związane z budową obiektów inżynierii lądowej i wodnej

## **ZNAKI UMOWNE**

Kreska	(—)	—	zjawisko nie wystąpiło.
Kropka	(.)	—	zupełny brak informacji albo brak informacji wiarygodnych.
Znak	(x)	—	wypełnienie pozycji jest niemożliwe lub niecelowe.
Znak	(*)	—	oznacza, że dane zostały zmienione w stosunku do już opublikowanych.
Znak	(Δ)	—	oznacza, że nazwy zostały skrócone w stosunku do obowiązującej klasyfikacji.

**Dane charakteryzujące województwo podlaskie można również znaleźć w publikacjach statystycznych wydawanych przez Urząd Statystyczny w Białymstoku oraz w publikacjach ogólnopolskich GUS.**

**Raport „Koniunktura gospodarcza w województwie podlaskim w marcu 2014 r.” ukaże się na stronie głównej Urzędu Statystycznego w Białymstoku: [www.stat.gov.pl/urzedu/bialystok](http://www.stat.gov.pl/urzedu/bialystok) w dniu 28 marca 2014 r.**

**Przy publikowaniu danych US prosimy o podanie źródła.**

## RYNEK PRACY

**Przeciętne zatrudnienie w sektorze przedsiębiorstw** w lutym br. ukształtowało się na poziomie 97,5 tys. osób, tj. o 0,5% niższym od zanotowanego rok wcześniej (w lutym ubiegłego roku spadło odpowiednio o 0,8%). **Stopa bezrobocia** po raz pierwszy od pięciu lat była niższa niż przed rokiem (15,5% wobec 15,8%).

W odniesieniu do lutego 2013 r. największy spadek przeciętnego zatrudnienia odnotowano w wytwarzaniu i zaopatrywaniu w energię elektryczną, gaz, parę wodną i gorącą wodę (o 15,5%) oraz administrowaniu i działalności wspierającej (o 10,7%). Najwyższy wzrost wystąpił w informacji i komunikacji (o 10,9%), transporcie i gospodarce magazynowej (o 4,1%) oraz w zakwaterowaniu i gastronomii (o 3,6%). Wśród działów o znaczącym udziale w zatrudnieniu, w stosunku do analogicznego okresu ubiegłego roku spadek zatrudnienia stwierdzono głównie w jednostkach zajmujących się działalnością detektywistyczną i ochroniarską oraz wytwarzaniem i zaopatrywaniem w energię elektryczną, gaz, parę wodną i gorącą wodę (po 15,5%), robotami budowlanymi specjalistycznymi (o 6,5%), budową obiektów inżynierii lądowej i wodnej (o 6,2%), jak również handlem hurtowym i detalicznym pojazdami samochodowymi oraz ich naprawą (o 4,9%), natomiast wyższe niż przed rokiem zatrudnienie odnotowano m.in. w działalności związanej z utrzymaniem porządku w budynkach i zagospodarowaniem zieleni (o 15,6%), zakwaterowaniu (o 11,1%), produkcji wyrobów z gumy i tworzyw sztucznych (o 8,0%), działalności związanej z oprogramowaniem i doradztwem w zakresie informatyki (o 7,0%), produkcji wyrobów z drewna, korka, słomy i wikliny (o 6,9%), a także produkcji mebli (o 6,3%).

Przeciętne zatrudnienie w sektorze przedsiębiorstw kształtowało się następująco:

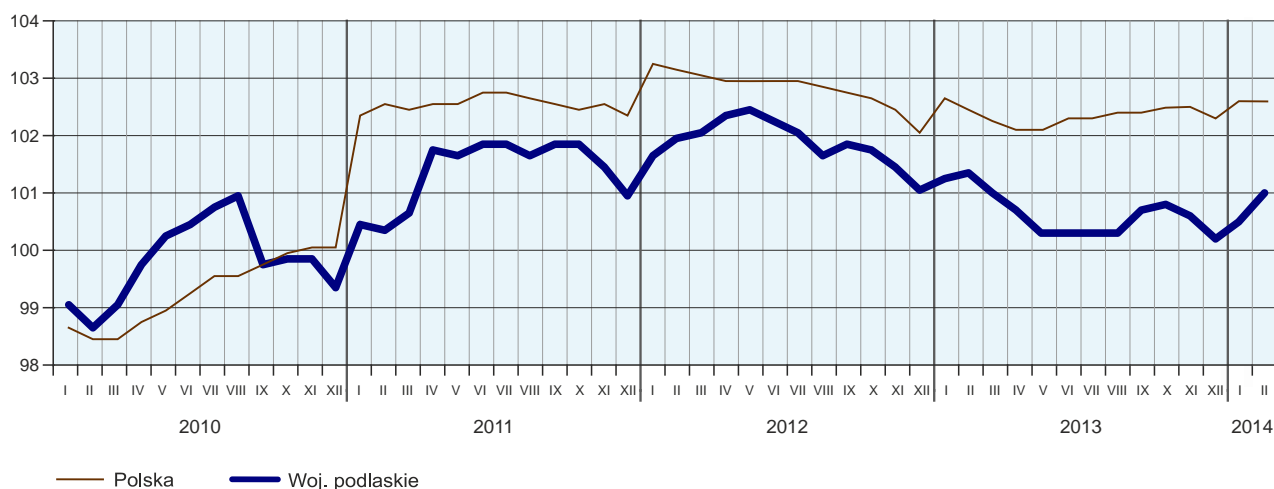
Wyszczególnienie	II 2014		I–II 2014	
	w tysiącach	II 2013=100	w tysiącach	I–II 2013=100
<b>O g ó ł e m</b> .....	<b>97,5</b>	<b>99,5</b>	<b>97,4</b>	<b>99,2</b>
w tym:				
Przemysł .....	46,5	99,7	46,3	99,5
w tym:				
przetwórstwo przemysłowe .....	42,2	100,3	42,0	100,1
wytwarzanie i zaopatrywanie w energię elektryczną, gaz, parę wodną i gorącą wodę <sup>Δ</sup> .....	1,4	84,5	1,4	84,6
Budownictwo .....	9,6	98,8	9,6	98,1
Handel; naprawa pojazdów samochodowych <sup>Δ</sup> .....	22,9	98,1	22,9	97,7
Transport i gospodarka magazynowa .....	5,3	104,1	5,3	104,3
Zakwaterowanie i gastronomia <sup>Δ</sup> .....	1,8	103,6	1,8	104,4
Informacja i komunikacja .....	1,1	110,9	1,1	110,8
Obsługa rynku nieruchomości <sup>Δ</sup> .....	2,2	101,7	2,2	101,9
Administrowanie i działalność wspierająca <sup>Δ</sup> .....	3,0	89,3	3,0	88,8
Działalność związana z kulturą, rozrywką i rekreacją .....	1,9	103,0	1,9	103,3

W porównaniu z poprzednim miesiącem przeciętne zatrudnienie w sektorze przedsiębiorstw zwiększyło się o 0,5%. Jego wzrost odnotowano w budownictwie (o 1,1%), przetwórstwie przemysłowym (o 0,9%) oraz zakwaterowaniu i gastronomii (o 0,7%). Spadek zatrudnienia wystąpił m.in. w sekcjach: administrowanie i działalność wspierająca (o 1,5%), wytwarzanie i zaopatrywanie w gaz, parę wodną i gorącą wodę oraz obsługa rynku nieruchomości (po 0,4%).

W okresie styczeń–luty br. przeciętne zatrudnienie w sektorze przedsiębiorstw osiągnęło poziom 97,4 tys. osób, tj. o 0,8% niższy niż przed rokiem.

### PRZECIĘTNE ZATRUDNIENIE W SEKTORZE PRZEDSIĘBIORSTW

(przeciętna miesięczna 2010 = 100)



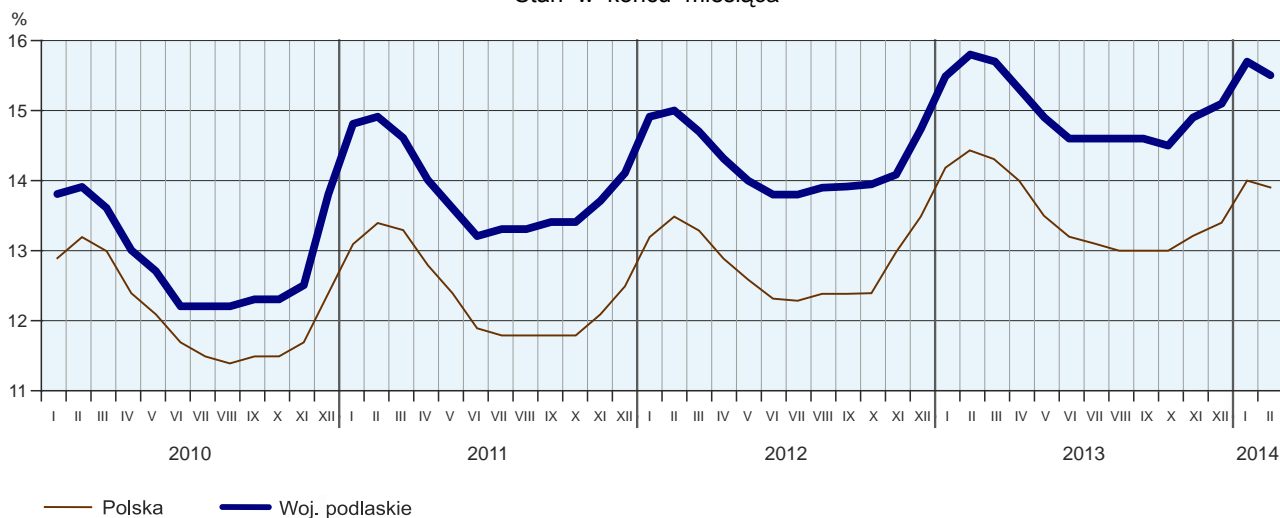
W końcu lutego 2014 r. liczba **bezrobotnych zarejestrowanych** w urzędach pracy wyniosła 73374 osoby i była o 675 osób (o 0,9%) mniejsza od zanotowanej w poprzednim miesiącu i o 1117 osób (o 1,5%) mniejsza niż przed rokiem. Kobiety stanowiły 44,4% ogółu zarejestrowanych bezrobotnych (rok wcześniej 44,5%).

Liczba bezrobotnych i stopa bezrobocia kształtowały się następująco:

Wyszczególnienie	II 2013	2014	
		I	II
Bezrobotni zarejestrowani (stan w końcu miesiąca) .....	74491	74049	73374
Bezrobotni nowo zarejestrowani (w ciągu miesiąca) .....	5956	8111	5321
Bezrobotni wyrejestrowani (w ciągu miesiąca) .....	5263	4951	5996
Stopa bezrobocia rejestrowanego (stan w końcu miesiąca) w % .....	15,8	15,7	15,5

### STOPA BEZROBOCIA REJESTROWANEGO

Stan w końcu miesiąca



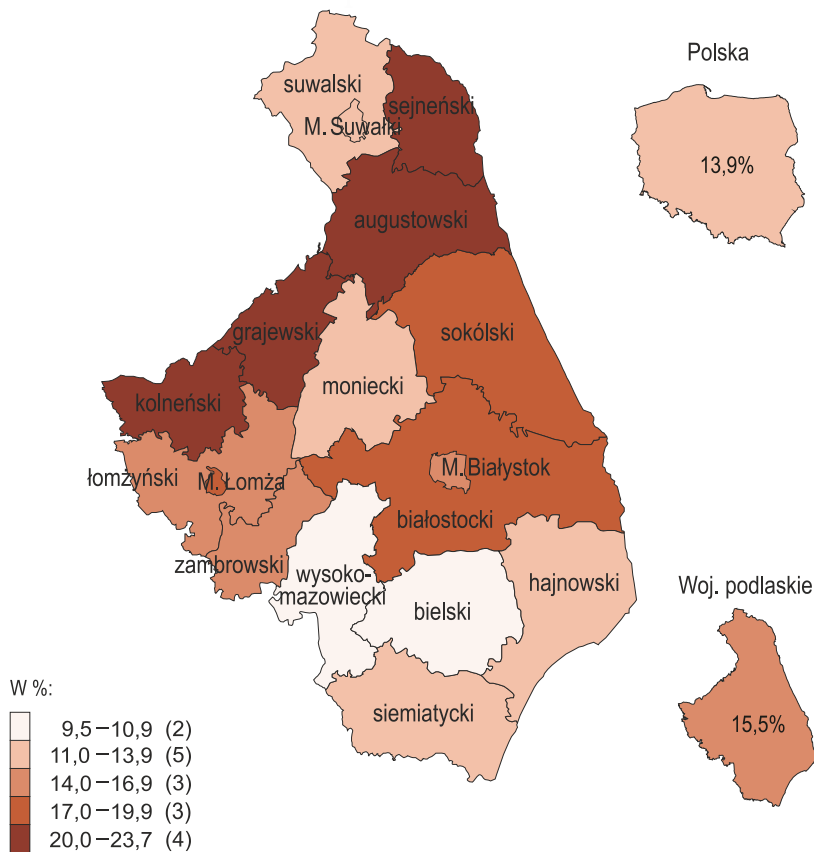
**Stopa bezrobocia rejestrowanego** wyniosła 15,5% i spadła zarówno w porównaniu z poprzednim miesiącem (o 0,2 p. proc.), jak i w odniesieniu do analogicznego okresu 2013 r. (o 0,3 p. proc.).

Do powiatów o najwyższej stopie bezrobocia należały: grajewski (23,7%), sejneński (20,7%), kolneński (20,6%) oraz augustowski (20,1%), a najniższa stopa bezrobocia wystąpiła w powiatach: wysokomazowieckim (9,5%), bielskim (10,9%), suwalskim (11,4%) i siemiatyckim (11,7%).

W porównaniu z analogicznym okresem poprzedniego roku stopa bezrobocia wzrosła w 8 powiatach, przy czym najbardziej w kolneńskim i siemiatyckim (po 0,6 p. proc.), natomiast spadła w powiecie zambrowskim (o 1,5 p. proc.) i mieście Suwałki (o 0,9 p. proc), a w powiecie białostockim utrzymała się na poziomie sprzed roku.

### STOPA BEZROBOCIA REJESTROWANEGO WEDŁUG POWIATÓW W 2014 R.

Stan w końcu lutego



W nawiasach podano liczbę powiatów.

W lutym 2014 r. w urzędach pracy **zarejestrowano** 5321 osób bezrobotnych, tj. o 34,4% mniej niż przed miesiącem i o 10,7% mniej niż przed rokiem. W stosunku do analogicznego okresu poprzedniego roku zwiększył się udział osób rejestrujących się po raz kolejny w liczbie nowo zarejestrowanych ogółem (o 2,0 p. proc. do 80,4%), osób dotychczas niepracujących (o 1,3 p. proc. do 23,5%) oraz absolwentów (o 1,1 p. proc. do 12,1%). Spadł natomiast odsetek osób zwolnionych z przyczyn dotyczących zakładu pracy (o 1,8 p. proc. do 3,3%).

W omawianym okresie z ewidencji bezrobotnych **wyrejestrowano** 5996 osób, tj. o 21,1% więcej niż w poprzednim miesiącu i o 13,9% więcej niż rok wcześniej. Z tytułu podjęcia pracy (jako głównej przyczyny wyrejestrowania) z rejestru bezrobotnych wyłączono 2509 osób (przed rokiem 2116 osób). Udział tej kategorii osób w ogólnej liczbie wyrejestrowanych w ujęciu rocznym uległ zwiększeniu (o 1,6 p. proc. do 41,8%). Wzrósł także odsetek osób, które utraciły status bezrobotnego w wyniku niepotwierdzenia gotowości do podjęcia pracy (o 1,2 p. proc. do 21,7%), osób, które dobrowolnie zrezygnowały ze statusu bezrobotnego (o 1,0 p. proc. do 8,5%) oraz osób, które nabyły prawa emerytalne lub rentowe (o 0,3 p. proc. do 1,0%). Spadł

natomiast udział wyrejestrowanych w związku z rozpoczęciem szkolenia lub stażu u pracodawców (o 3,7 p. proc. do 17,0%).

W końcu lutego 2014 r. **bez prawa do zasiłku** pozostawało 65576 bezrobotnych, a ich odsetek w ogólnej liczbie bezrobotnych wzrósł w porównaniu z zanotowanym w analogicznym miesiącu 2013 r. (o 3,1 p. proc. do 89,4%).

Bezrobotni będący **w szczególnej sytuacji na rynku pracy** w końcu lutego 2014 r. stanowili 92,1% ogółu bezrobotnych (przed rokiem 90,7%). Do tej grupy zaliczane są m.in. osoby do 25 roku życia, których udział w liczbie zarejestrowanych ogółem zmniejszył się w skali roku (o 1,3 p. proc. do 19,6%). Wzrósł natomiast odsetek bezrobotnych bez kwalifikacji zawodowych (o 1,3 p. proc. do 31,8%), osób powyżej 50 roku życia (o 1,6 p. proc. do 24,6%) oraz osób samotnie wychowujących co najmniej jedno dziecko w wieku do 18 roku życia (o 0,5 p. proc. do 7,2%). Zwiększeniu uległ również udział osób niepełnosprawnych (o 0,4 p. proc. do 5,7%) i długotrwale bezrobotnych (o 4,2 p. proc. do 58,1%).

Liczba bezrobotnych zwiększyła się w ujęciu rocznym w większości wymienionych kategorii, a najbardziej wśród osób niepełnosprawnych (o 6,8%).

Udział wybranych kategorii bezrobotnych będących w szczególnej sytuacji na rynku pracy w ogólnej liczbie bezrobotnych zarejestrowanych kształtował się następująco:

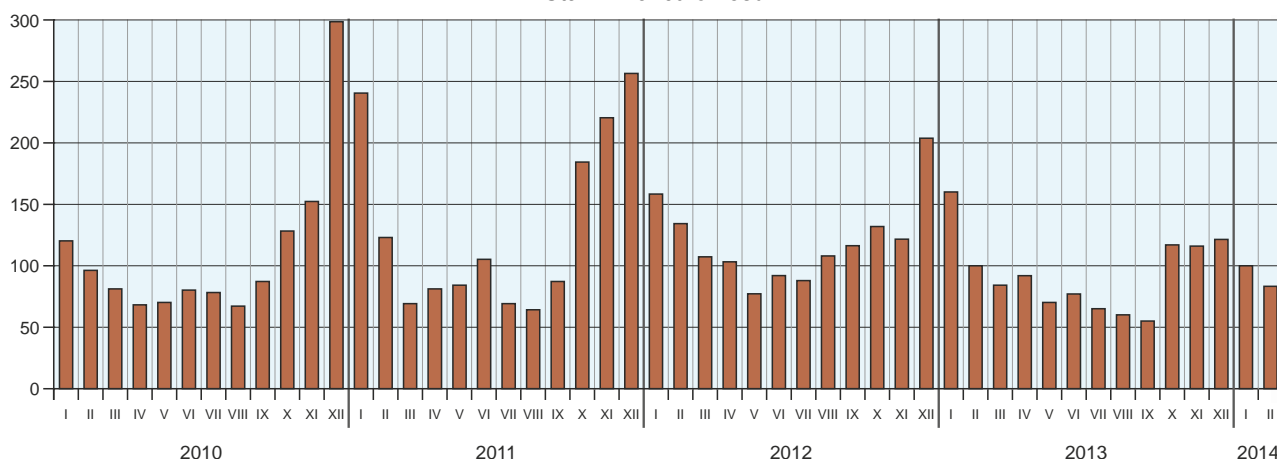
Kategorie bezrobotnych	II 2013	2014	
		I	II
w % ogólnej liczby bezrobotnych			
Do 25 roku życia .....	20,9	20,0	19,6
Długotrwale bezrobotni <sup>a</sup> .....	53,9	57,6	58,1
Powyżej 50 roku życia .....	23,0	24,7	24,6
Bez kwalifikacji zawodowych .....	30,5	31,7	31,8
Samotnie wychowujący co najmniej jedno dziecko w wieku do 18 roku życia .....	6,7	7,1	7,2
Niepełnosprawni .....	5,3	5,7	5,7

<sup>a</sup> Do długotrwale bezrobotnych zalicza się osoby pozostające w rejestrze powiatowego urzędu pracy łącznie przez okres ponad 12 miesięcy w okresie ostatnich 2 lat, z wyłączeniem okresów odbywania stażu i przygotowania zawodowego w miejscu pracy.

W lutym 2014 r. do urzędów pracy zgłoszono 2899 **ofert zatrudnienia**, tj. o 1002 więcej niż przed miesiącem i o 380 więcej niż rok wcześniej. W końcu miesiąca na 1 ofertę pracy przypadło 78 bezrobotnych (przed miesiącem 101, przed rokiem 100).

### LICZBA BEZROBOTNYCH NA 1 OFERTĘ PRACY

Stan w końcu okresu



Z danych urzędów pracy wynika, że według stanu w końcu lutego br. 5 zakładów pracy zapowiedziało zwolnienie w najbliższym czasie 66 pracowników (przed rokiem odpowiednio 15 zakładów i 86 pracowników).

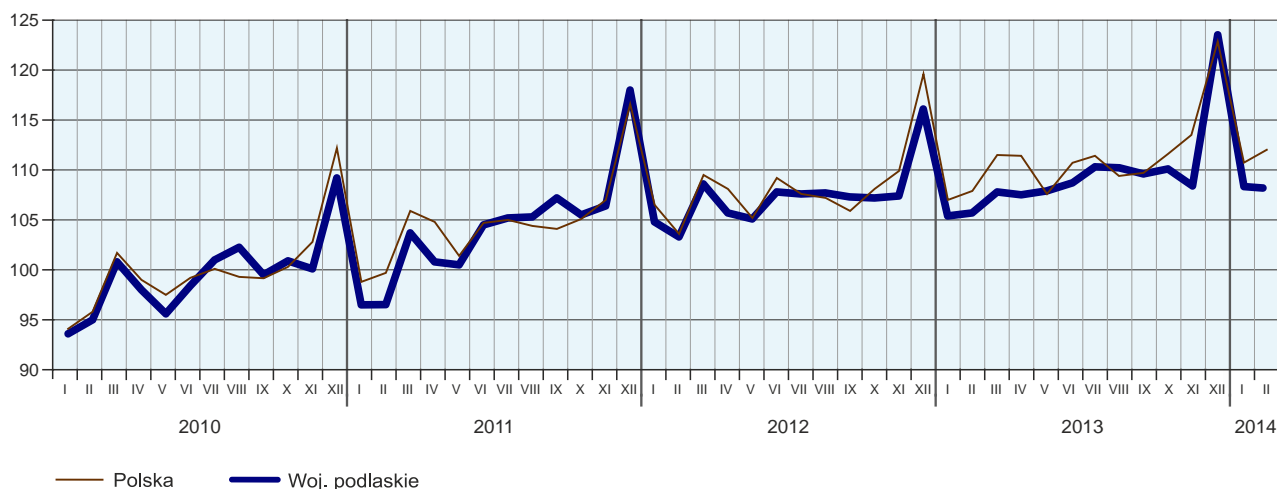
\*\*\*

## WYNAGRODZENIA

W lutym br. przeciętne miesięczne wynagrodzenie brutto w sektorze przedsiębiorstw osiągnęło poziom 3141,35 zł, tj. o 2,5% wyższy niż w analogicznym okresie ubiegłego roku (rok wcześniej wzrosło odpowiednio o 2,3%).

### PRZECIĘTNE MIESIĘCZNE WYNAGRODZENIE BRUTTO W SEKTORZE PRZEDSIĘBIORSTW

(przeciętna miesięczna 2010 = 100)



Przeciętne miesięczne wynagrodzenia brutto w sektorze przedsiębiorstw kształtowały się następująco:

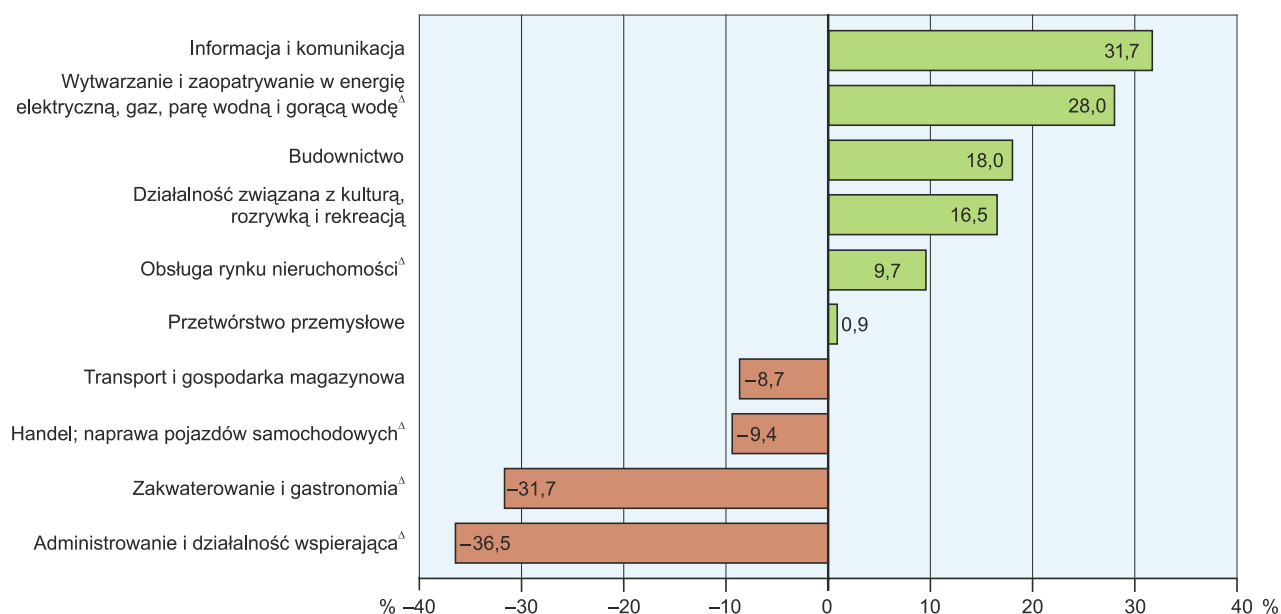
Wyszczególnienie	II 2014		I-II 2014	
	w złotych	II 2013=100	w złotych	I-II 2013=100
<b>O g ó ł e m</b> .....	<b>3141,35</b>	<b>102,5</b>	<b>3144,99</b>	<b>102,9</b>
w tym:				
Przemysł .....	3201,07	100,3	3206,88	102,3
w tym:				
przetwórstwo przemysłowe .....	3168,55	101,6	3172,68	103,4
wytwarzanie i zaopatrywanie w energię elektryczną, gaz, parę wodną i gorącą wodę <sup>Δ</sup> .....	4021,96	82,5	4135,07	89,0
Budownictwo .....	3707,52	108,3	3666,13	105,1
Handel; naprawa pojazdów samochodowych <sup>Δ</sup> .....	2846,11	102,7	2858,33	102,8
Transport i gospodarka magazynowa .....	2869,21	96,8	2908,18	98,8
Zakwaterowanie i gastronomia <sup>Δ</sup> .....	2145,33	100,7	2092,65	98,8
Informacja i komunikacja .....	4137,41	99,0	4332,27	98,5
Obsługa rynku nieruchomości <sup>Δ</sup> .....	3446,68	102,5	3376,16	99,7
Administrowanie i działalność wspierająca <sup>Δ</sup> .....	1996,29	105,6	1988,54	105,3
Działalność związana z kulturą, rozrywką i rekreacją .....	3659,90	126,7	3738,10	112,1



W porównaniu z analogicznym okresem ubiegłego roku wzrost przeciętnych wynagrodzeń wystąpił w większości sekcji sektora przedsiębiorstw, przy czym najwyższy odnotowano w działalności związanej z kulturą, rozrywką i rekreacją (o 26,7%), budownictwie (o 8,3%), a także w administrowaniu i działalności wspierającej (o 5,6%). Niższy niż przed rokiem poziom przeciętnych wynagrodzeń zanotowano w trzech sekcjach, tj. w wytwarzaniu i zaopatrywaniu w energię elektryczną, gaz, parę wodną i gorącą wodę (o 17,5%), transporcie i gospodarce magazynowej (o 3,2%) oraz informacji i komunikacji (o 1,0%).

W lutym br. wynagrodzenie zdecydowanie wyższe od przeciętnego w województwie otrzymali m.in. zatrudnieni w sekcjach: informacja i komunikacja (o 31,7%), wytwarzanie i zaopatrywanie w energię elektryczną, gaz, parę wodną i gorącą wodę (o 28,0%), budownictwo (o 18,0%) oraz działalność związana z kulturą, rozrywką i rekreacją (o 16,5%). Wynagrodzenie znacznie niższe od średniego uzyskali zatrudnieni w jednostkach zajmujących się administrowaniem i działalnością wspierającą (o 36,5%), zakwaterowaniem i gastronomią (o 31,7%), a także handlem; naprawą pojazdów samochodowych (o 9,4%).

**ODCHYLENIA WZGLĘDNE PRZECIĘTNYCH MIESIĘCZNYCH WYNAGRODZEŃ BRUTTO  
OD ŚREDNIEGO WYNAGRODZENIA W SEKTORZE PRZEDSIĘBIORSTW W WOJEWÓDZTWIE  
W LUTYM 2014 R.**



W ciągu dwóch miesięcy br. przeciętne miesięczne wynagrodzenie brutto w sektorze przedsiębiorstw ukształtowało się na poziomie 3144,99 zł, tj. o 2,9% wyższym niż przed rokiem.

\*\*\*

**CENY DETALICZNE**

W IV kwartale 2013 r. ceny towarów i usług konsumpcyjnych w województwie podlaskim wzrosły w ujęciu rocznym w mniejszym stopniu niż odpowiednio w analogicznym okresie poprzedniego roku (o 0,5% wobec 2,7%). Najbardziej zdrożały napoje alkoholowe i wyroby tytoniowe (o 2,6%), towary i usługi związane z mieszkaniem (o 2,0%) oraz rekreacją i kulturą (o 1,7%). Tańsze niż przed rokiem były towary i usługi związane z edukacją (o 7,6%), odzież i obuwiem (o 4,0%) oraz towary i usługi w zakresie transportu (o 1,7%).

W województwie podlaskim wzrost cen towarów i usług konsumpcyjnych w ujęciu rocznym był niższy niż średnio w kraju, gdzie wyniósł 0,7%.

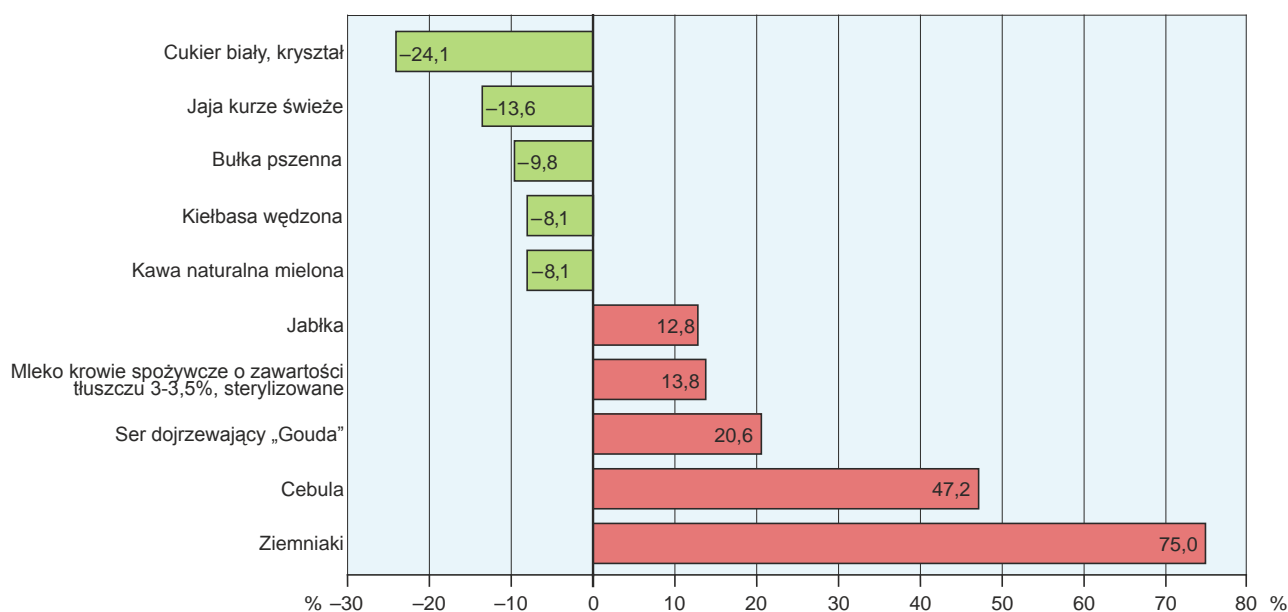
Wskaźniki cen towarów i usług konsumpcyjnych w województwie podlaskim kształtowały się następująco:

Wyszczególnienie	2012		2013	
	III kw.	IV kw.	III kw.	IV kw.
	analogiczny okres roku poprzedniego = 100			
<b>O g ó ł e m</b> .....	<b>103,8</b>	<b>102,7</b>	<b>100,7</b>	<b>100,5</b>
Żywność i napoje bezalkoholowe .....	105,0	103,8	101,8	101,4
Napoje alkoholowe i wyroby tytoniowe ...	102,4	102,3	102,8	102,6
Odzież i obuwie .....	97,2	97,0	95,8	96,0
Mieszkanie .....	104,5	103,9	102,4	102,0
Zdrowie .....	103,8	101,6	101,5	100,7
Transport .....	106,6	103,2	98,4	98,3
Rekreacja i kultura .....	101,5	100,8	101,0	101,7
Edukacja .....	105,6	102,3	100,3	92,4

Ceny detaliczne artykułów żywnościowych w lutym 2014 r., w porównaniu z analogicznym okresem poprzedniego roku, uległy różnokierunkowym zmianom. Znacznie zdrożały ziemniaki (o 75,0%) i cebula (o 47,2%). Droższe niż przed rokiem były także: ser dojrzewający „Gouda” (o 20,6%), mleko krowie spożywcze o zawartości tłuszczu 3–3,5%, sterylizowane (o 13,8%) oraz jabłka (o 12,8%). Mniej niż rok temu konsumenci płacili za cukier biały, kryształ (o 24,1%), jaja kurze świeże (o 13,6%) oraz bułkę pszenną (o 9,8%). Obniżeniu uległy również ceny kielbasy wędzonej i kawy naturalnej mielonej (o 8,1%).

#### ZMIANY CEN DETALICZNYCH WYBRANYCH ARTYKUŁÓW ŻYWNOŚCIOWYCH W LUTYM 2014 R.

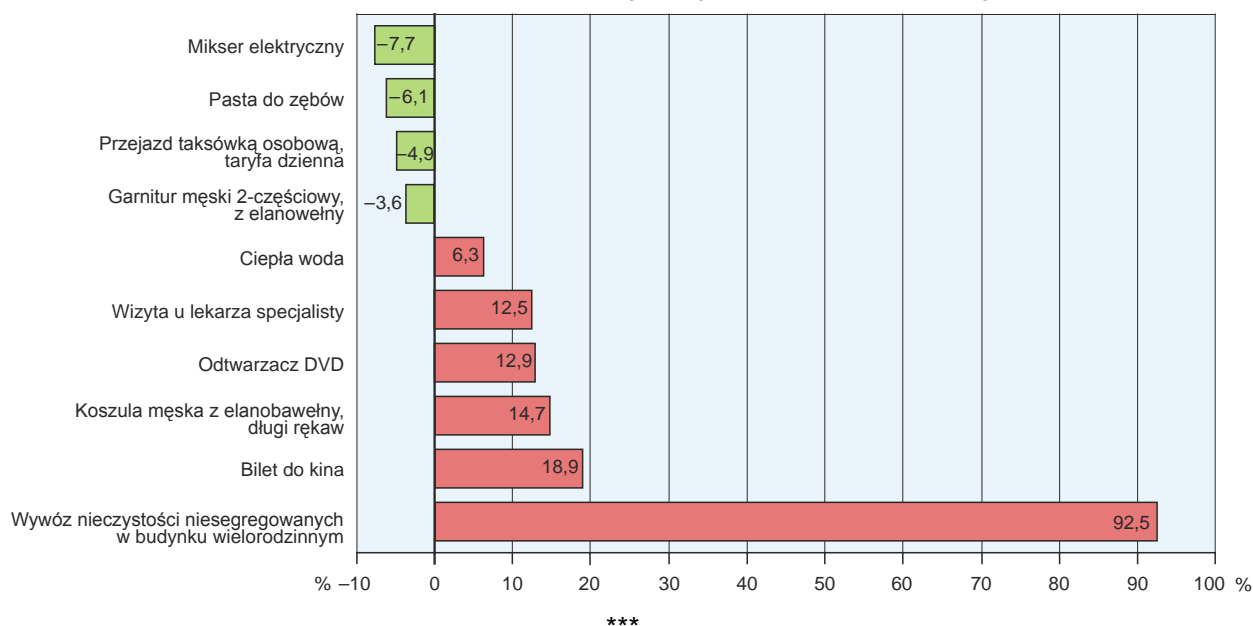
(wzrost/spadek w stosunku do analogicznego okresu roku poprzedniego)



Spośród artykułów nieżywnościowych i usług konsumpcyjnych najbardziej wzrosła opłata za wywóz nieczystości niesegregowanych w budynku wielorodzinnym (o 92,5%) oraz ceny biletu do kina (o 18,9%) i koszuli męskiej z elanobawełny, długi rękaw (o 14,7%). Więcej niż w analogicznym okresie roku poprzedniego należało zapłacić także za odtwarzacz DVD (o 12,9%) i wizytę u lekarza specjalisty (o 12,5%). Zwiększyły się również opłaty związane z dostawą ciepłej i zimnej wody z miejskiej sieci wodociągowej (odpowiednio o 6,3% i 2,0%). Tańsze niż przed rokiem były m.in.: mikser elektryczny (o 7,7%), pasta do zębów (o 6,1%), przejazd taksówką osobową, taryfa dzienna (o 4,9%) oraz garnitur męski 2-częściowy, z elanowełny (o 3,6%).

## ZMIANY CEN DETALICZNYCH WYBRANYCH ARTYKUŁÓW NIEŻYWNOŚCIOWYCH I USŁUG KONSUMPCYJNYCH W LUTYM 2014 R.

(wzrost/spadek w stosunku do analogicznego okresu roku poprzedniego)



\*\*\*

### ROLNICTWO

W lutym br. średnia temperatura powietrza<sup>1</sup> na obszarze województwa podlaskiego osiągnęła minus 0,2°C i była o 2,9°C wyższa od średniej z lat 1971–2000. Temperaturę maksymalną (10,9°C) zanotowano w Białymstoku, natomiast minimalną (minus 14,5°C) – w Suwałkach. Przy gruncie niemal przez cały czas utrzymywały się temperatury poniżej 0°C (26 dni w Białymstoku, 24 – w Suwałkach). Średnia miesięczna suma opadów atmosferycznych<sup>1</sup> ukształtowała się na poziomie 21,8 mm i osiągnęła 87,2% normy z wielolecia. Liczba dni z opadami wynosiła 8 – w Białymstoku, a 9 – w Suwałkach. Pokrywa śnieżna utrzymywała się prawie do połowy omawianego miesiąca, a jej maksymalna grubość w tym czasie wynosiła od 11 cm (w Białymstoku) do 15 cm (w Suwałkach).

Skup zbóż<sup>a</sup> kształtował się następująco:

Wyszczególnienie	VII 2013 – II 2014		II 2014		
	w tys. t	analogiczny okres roku poprzedniego=100	w tys. t	II 2013=100	I 2014=100
Ziarno zbóż podstawowych <sup>b</sup> .....	86,0	75,2	7,4	101,3	191,8
w tym:					
pszenica .....	43,0	70,5	3,8	85,5	168,7
żyto .....	20,9	74,0	1,5	161,3	240,3

<sup>a</sup> W okresie styczeń–luty bez skupu realizowanego przez osoby fizyczne. <sup>b</sup> Obejmuje pszenicę, żyto, jęczmień, owies i pszenżyto, łącznie z mieszankami zbożowymi; bez ziarna siewnego.

**Skup zbóż podstawowych** (z mieszankami zbożowymi, bez ziarna siewnego) w okresie od lipca 2013 r. do lutego 2014 r. wyniósł 86,0 tys. t i był o 24,8% niższy niż w analogicznym okresie poprzedniego roku gospodarczego. Skup pszenicy i żyta był mniejszy od zanotowanego przed rokiem odpowiednio o 29,5% i 26,0%.

<sup>1</sup> Przeciętne temperatury i sumy opadów obliczono jako średnie arytmetyczne przeciętnych miesięcznych wartości z dwóch stacji hydrologiczno-meteorologicznych Instytutu Meteorologii i Gospodarki Wodnej zlokalizowanych w Białymstoku i Suwałkach.

W lutym br. skupiono 7,4 tys. t zbóż, tj. więcej o 91,8% niż miesiąc wcześniej i o 1,3% niż w analogicznym okresie poprzedniego roku. Skup pszenicy był większy o 68,7% w odniesieniu do lutego 2014 r., ale zmniejszył się o 14,5% w stosunku do odnotowanego przed rokiem, natomiast skup żyta wzrósł w ujęciu miesięcznym ponad 2-krotnie i w skali roku – o 61,3%.

Skup podstawowych produktów zwierzęcych<sup>a</sup> kształtował się następująco:

Wyszczególnienie	I-II 2014		II 2014		
	w tys. t	I-II 2013=100	w tys. t	II 2013=100	I 2014=100
Żywiec rzeźny <sup>b</sup> .....	27,2	99,6	12,1	94,5	80,6
w tym:					
bydło (bez cieląt) .....	4,3	91,6	2,1	93,5	93,9
trzoda chlewna .....	7,0	82,9	2,7	69,5	63,2
drób .....	15,8	112,3	7,3	109,5	85,9
Mleko <sup>c</sup> .....	318,1	108,4	152,4	108,6	92,0

<sup>a</sup> Bez skupu realizowanego przez osoby fizyczne. <sup>b</sup> Obejmuje bydło, cielęta, trzodę chlewną, owce, konie i drób; w wadze żywej. <sup>c</sup> W milionach litrów.

W okresie styczeń–luty br. producenci z województwa podlaskiego dostarczyli do **skupu** 27,2 tys. t **żywca rzeźnego** (w wadze żywej), tj. o 0,4% mniej niż przed rokiem. W skali roku zmniejszyła się ilość skupionego żywca wołowego i wieprzowego odpowiednio o 8,4% i 17,1%, zaś żywca drobiowego skupiono o 12,3% więcej niż rok wcześniej. W lutym br. skup żywca rzeźnego ukształtował się na poziomie 12,1 tys. t i był niższy od zanotowanego w poprzednim miesiącu oraz przed rokiem odpowiednio o 19,4% i 5,5%. Zarówno w skali miesiąca, jak i roku zmniejszyła się podaż podstawowych gatunków zwierząt rzeźnych, z wyjątkiem drobiu w ujęciu rocznym.

Przeciętne ceny podstawowych produktów rolnych kształtowały się następująco:

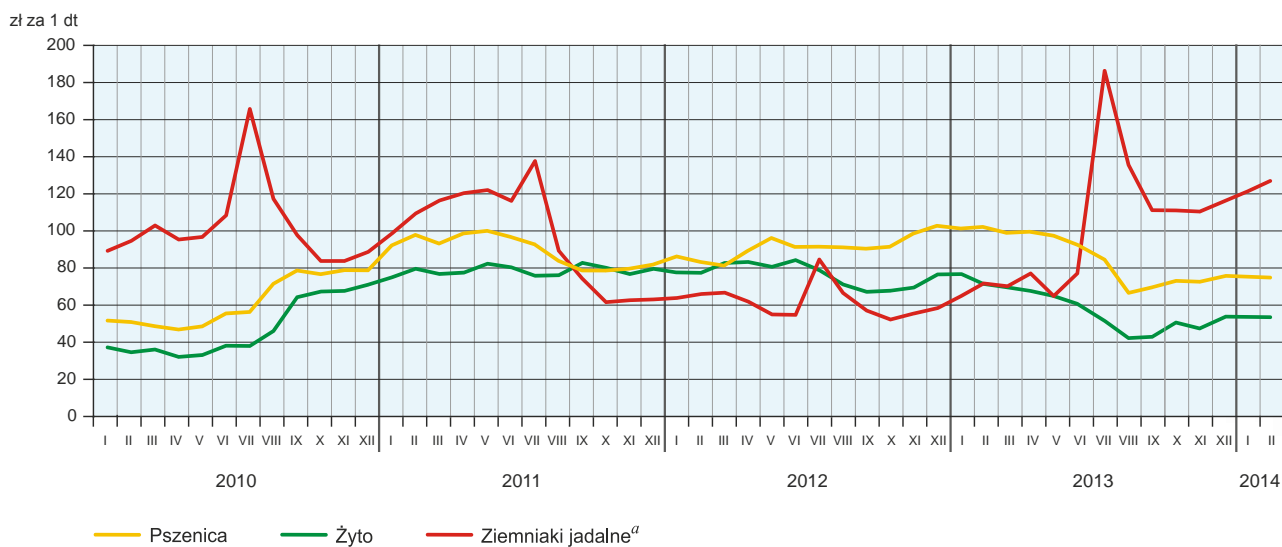
Wyszczególnienie	Ceny w skupie					Ceny na targowiskach				
	I-II 2014		II 2014			I-II 2014		II 2014		
	w zł	I-II 2013= =100	w zł	II 2013= =100	I 2014= =100	w zł	I-II 2013= =100	w zł	II 2013= =100	I 2014= =100
Ziarno zbóż <sup>a</sup> – za 1 dt:										
pszenica .....	74,99	74,9	74,80	74,3	99,3	86,39	89,1	86,70	89,6	100,7
żyto .....	53,39	74,5	53,22	77,0	98,9	57,24	79,5	58,53	79,8	104,6
Ziemniaki <sup>b</sup> – za 1 dt .....	103,01	184,9	103,87	182,6	101,3	124,49	188,9	127,26	183,6	104,6
Żywiec rzeźny – za 1 kg wagi żywej:										
w tym:										
bydło (bez cieląt) .....	5,88	92,5	5,76	90,5	96,0	.	x	.	x	x
trzoda chlewna .....	4,81	93,1	4,43	86,3	87,5	.	x	.	x	x
drób .....	3,79	95,1	3,83	94,4	101,8	.	x	.	x	x
Zwierzęta gospodarskie – za 1 szt.:										
krowa dojna .....	.	x	.	x	x	3416,67	104,3	3350,00	101,3	96,2
jałówka 1-rocznia .....	.	x	.	x	x	1950,00	102,8	1900,00	101,3	95,0
prosię na chów .....	.	x	.	x	x	167,41	91,7	165,00	90,1	97,2
Mleko – za 1 hl .....	152,06	117,7	152,17	117,1	100,1	.	x	.	x	x

<sup>a</sup> W skupie – bez ziarna siewnego. <sup>b</sup> Na targowiskach – jadalne (w lipcu i sierpniu – wczesne).

W lutym 2014 r. producenci z województwa podlaskiego uzyskiwali niższe niż przed miesiącem **ceny** za dostarczone do skupu ziarno **pszenicy** (o 0,7%) i **żyta** (o 1,1%). W obrocie targowiskowym średnia cena

pszenicy wzrosła o 0,7%, a żyta – o 4,6%. W ujęciu rocznym przeciętne ceny obydwu gatunków zbóż uległy zmniejszeniu zarówno w skupie (odpowiednio o 25,7% i 23,0%), jak i na targowiskach (odpowiednio o 10,4% i 20,2%).

### PRZECIĘTNE CENY SKUPU ZBÓŻ I TARGOWISKOWE CENY ZIEMNIAKÓW



<sup>a</sup> W lipcu i sierpniu – wczesne.

W lutym br. przeciętna **cena ziemniaków** w skupie ukształtowała się na poziomie 103,87 zł za 1 dt i była wyższa o 1,3% niż przed miesiącem i o 82,6% niż przed rokiem, natomiast za 1 dt ziemniaków jadalnych na targowiskach płacono średnio 127,26 zł, tj. więcej o 4,6% niż w styczniu br. i o 83,6% niż przed rokiem.

### RELACJA PRZECIĘTNYCH CEN SKUPU ŻYWCA WIEPRZOWEGO DO PRZECIĘTNYCH CEN ŻYTA NA TARGOWISKACH

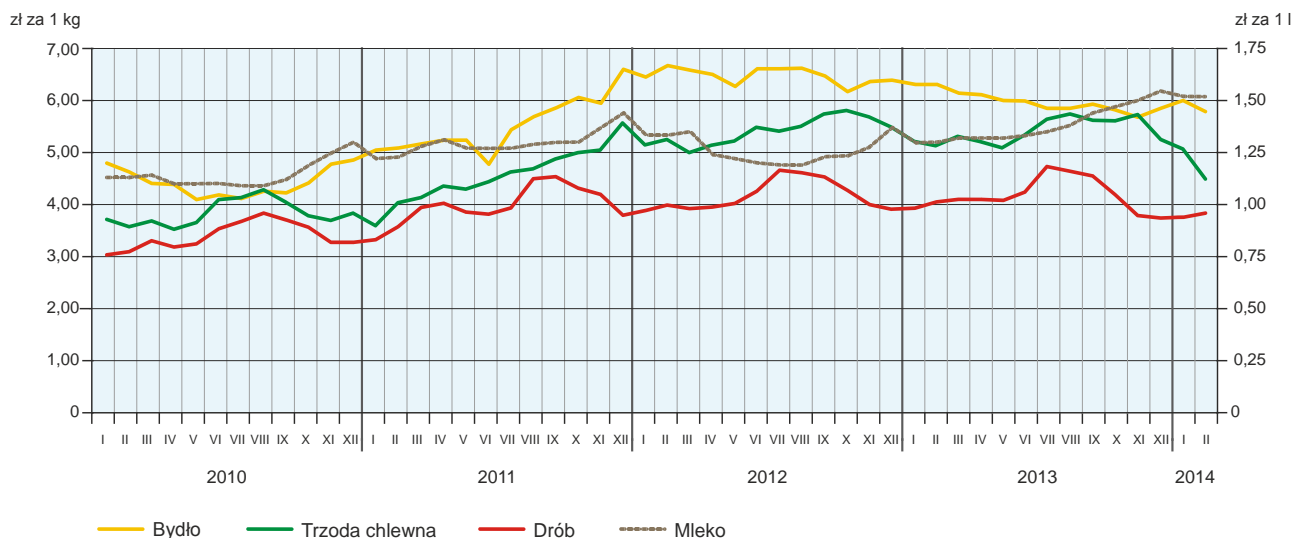


W lutym br., pomimo zmniejszonych w skali miesiąca i roku dostaw, przeciętna **cena skupu 1 kg żywca wieprzowego** ukształtowała się na poziomie 4,43 zł i w porównaniu z zanotowaną przed miesiącem oraz przed rokiem była niższa odpowiednio o 12,5% i 13,7%. Spadek ceny skupu żywca wieprzowego wpłynął na pogorszenie opłacalności tuczu trzody chlewnej w odniesieniu do poprzedniego miesiąca, ale w skali roku stwierdzono jej poprawę. Relacja ceny skupu trzody chlewnej do ceny żyta na targowiskach w omawianym miesiącu wyniosła 7,6 wobec 9,0 w styczniu br. i 7,0 w lutym ubiegłego roku.

W obrocie targowiskowym średnia cena prosięcia przeznaczonego do dalszego chowu osiągnęła poziom 165,00 zł i była niższa o 2,8% niż przed miesiącem i o 9,9% niż przed rokiem.

W omawianym miesiącu, przy zmniejszonej w skali miesiąca, ale zwiększonej w skali roku podaży żywca drobiowego, zaobserwowano wzrost jego ceny w ujęciu miesięcznym, zaś spadek w ujęciu rocznym. Średnia **cena skupionego żywca drobiowego** za 1 kg wyniosła 3,83 zł i była o 1,8% wyższa w porównaniu z zanotowaną w poprzednim miesiącu, zaś o 5,6% niższa w odniesieniu do lutego ubiegłego roku.

### PRZECIĘTNE CENY SKUPU ŻYWCA I MLEKA



W lutym br., pomimo zmniejszonej w skali miesiąca i roku podaży, przeciętna **cena skupu 1 kg żywca wołowego** osiągnęła poziom 5,76 zł i zmniejszyła się w porównaniu z zanotowaną w poprzednim miesiącu i roku odpowiednio o 4,0% i 9,5%.

W okresie styczeń–luty br. **skup mleka** ukształtował się na poziomie 318,1 mln l, czyli o 8,4% wyższym niż rok wcześniej. Średnia cena tego surowca osiągnęła wartość 152,06 zł za 100 l, tj. wzrosła o 17,7% w porównaniu z zanotowaną przed rokiem. W lutym 2014 r. skupiono 152,4 mln l mleka, tj. o 8,0% mniej niż w styczniu br., ale o 8,6% więcej niż w analogicznym miesiącu poprzedniego roku. Średnia cena mleka za 100 l osiągnęła wartość 152,17 zł i wzrosła zarówno w odniesieniu do zanotowanej miesiąc wcześniej (o 0,1%), jak i w skali roku (o 17,1%).

W lutym 2014 r. w obrocie targowiskowym za krowę dojną płacono średnio 3350,00 zł, tj. o 3,8% mniej niż w styczniu br., zaś o 1,3% więcej niż w analogicznym miesiącu ubiegłego roku. Cena jałówki 1-roczonej ukształtowała się na poziomie 1900,00 zł, czyli o 5,0% niższym niż przed miesiącem, ale o 1,3% wyższym niż rok wcześniej.

\*\*\*

### PRZEMYSŁ I BUDOWNICTWO

**Produkcja sprzedana przemysłu** w lutym br. osiągnęła wartość 1639,0 mln zł (w cenach bieżących) i była (w cenach stałych) o 1,9% niższa niż przed miesiącem, ale o 7,9% wyższa niż rok wcześniej (wówczas zanotowano jej wzrost o 2,1%). Równocześnie nastąpił wzrost (w cenach bieżących) **produkcji budowlano-montażowej** w skali roku – wyniósł on 78,3% (podczas gdy rok wcześniej zaobserwowano jej spadek kształtujący się na poziomie 21,9%).

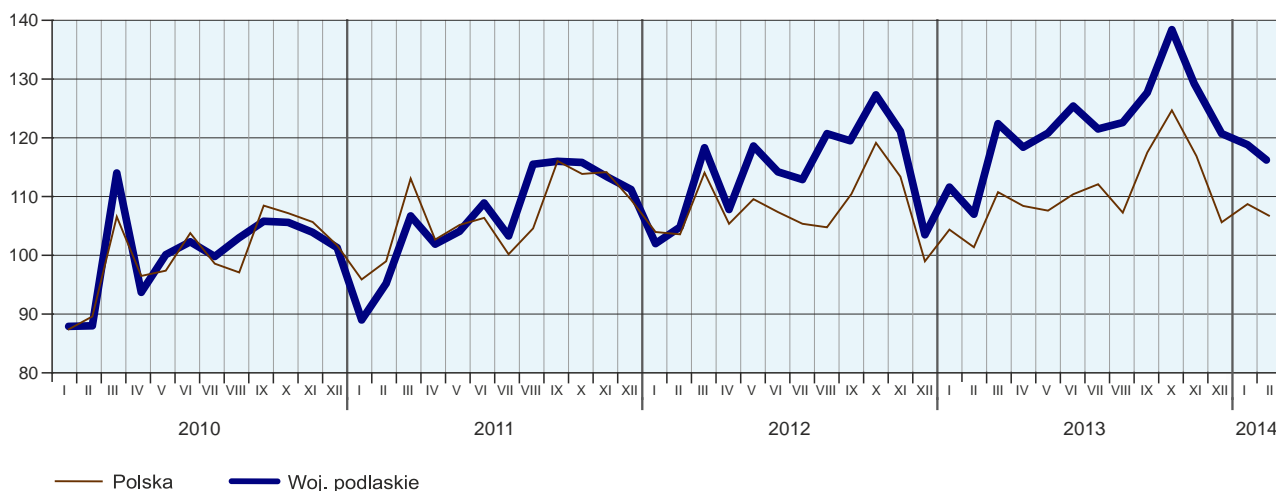
Produkcja sprzedana w przetwórstwie przemysłowym, stanowiąca około 96% ogólnej produkcji przemysłowej, w porównaniu z analogicznym okresem ubiegłego roku zwiększyła się o 10,3%. Spadek (o 46,0%)

wystąpił natomiast w sekcji wytwarzanie i zaopatrywanie w energię elektryczną, gaz, parę wodną i gorącą wodę.

Wyższy niż w lutym 2013 r. poziom produkcji sprzedanej zaobserwowano w 17 (spośród 27 występujących w województwie) działach przemysłu, a niższy – w 10. Uwzględniając działy o znaczącym udziale w produkcji sprzedanej przemysłu, największy wzrost wartości sprzedaży w odniesieniu do poziomu sprzed roku zanotowano w produkcji wyrobów z drewna, korka, słomy i wikliny (o 18,8%), produkcji maszyn i urządzeń o 18,4%), produkcji artykułów spożywczych (o 6,6%) oraz produkcji wyrobów z gumy i tworzyw sztucznych (o 6,5%).

### PRODUKCJA SPRZEDANA PRZEMYSŁU

(ceny stałe; przeciętna miesięczna 2010 = 100)



Dynamika (w cenach stałych) i struktura (w cenach bieżących) produkcji sprzedanej przemysłu kształtowały się następująco:

Sekcje i działy	II 2014	I–II 2014	
	analogiczny okres roku poprzedniego = 100	w odsetkach	
<b>Ogółem</b> .....	107,9	106,1	100,0
w tym:			
Przetwórstwo przemysłowe .....	110,3	108,5	95,5
w tym produkcja:			
artykułów spożywczych .....	106,6	106,2	60,1
wyrobów z drewna, korka, słomy i wikliny <sup>Δ</sup> .....	118,8	120,5	9,9
poligrafia i reprodukcja zapisanych nośników informacji .....	105,2	106,8	1,0
wyrobów z gumy i tworzyw sztucznych .....	106,5	104,6	4,7
wyrobów z pozostałych mineralnych surowców niemetalicznych .....	145,3	131,0	1,2
wyrobów z metali <sup>Δ</sup> .....	142,8	131,6	2,6
maszyn i urządzeń <sup>Δ</sup> .....	118,4	112,1	4,4
mebli .....	161,0	151,2	1,9
Wytwarzanie i zaopatrywanie w energię elektryczną, gaz, parę wodną i gorącą wodę <sup>Δ</sup> .....	54,0	52,8	2,2

W porównaniu z poprzednim miesiącem produkcja sprzedana przemysłu spadła o 1,9%, przy czym w sekcji wytwarzanie i zaopatrywanie w energię elektryczną, gaz, parę wodną i gorącą wodę – o 9,1%, a w przetwórstwie przemysłowym – o 1,9%.

Wydajność pracy w przemyśle, mierzona produkcją sprzedaną na 1 zatrudnionego, w lutym br. wyniosła (w cenach bieżących) 35,2 tys. zł i była (w cenach stałych) o 8,3% wyższa niż przed rokiem, przy jednoczesnym wzroście przeciętnego miesięcznego wynagrodzenia brutto (o 0,3%) i spadku przeciętnego zatrudnienia (o 0,3%).

W okresie styczeń–luty br. produkcja sprzedana przemysłu wyniosła (w cenach bieżących) 3329,7 mln zł i była (w cenach stałych) o 6,1% wyższa niż w analogicznym okresie ubiegłego roku.

**Produkcja sprzedana budownictwa** (w cenach bieżących) w lutym 2014 r. ukształtowała się na poziomie 284,1 mln zł, czyli wyższym w porównaniu z zanotowanym w poprzednim miesiącu oraz w lutym ubiegłego roku odpowiednio o 11,0% i 49,3%.

Wydajność pracy w budownictwie, mierzona produkcją sprzedaną na 1 zatrudnionego, wyniosła 29,5 tys. zł, co w odniesieniu do lutego 2013 r. oznacza wzrost o 51,1%, przy niższym przeciętnym zatrudnieniu (o 1,2%), a wyższym przeciętnym miesięcznym wynagrodzeniu brutto (o 8,3%).

W okresie dwóch miesięcy br. wartość produkcji sprzedanej budownictwa osiągnęła 526,5 mln zł, tj. o 18,8% więcej niż przed rokiem.

**Produkcja budowlano-montażowa** (w cenach bieżących) zrealizowana w lutym 2014 r. ukształtowała się na poziomie 122,1 mln zł (co stanowiło 43,0% ogólnej wartości produkcji sprzedanej budownictwa) i była o 78,3% wyższa od zanotowanej rok wcześniej.

W porównaniu z analogicznym miesiącem ubiegłego roku wzrost wartości produkcji zaobserwowano w podmiotach wykonujących głównie roboty budowlane specjalistyczne (o 109,7%), w jednostkach zajmujących się budową budynków (o 71,8%) oraz w przedsiębiorstwach specjalizujących się w budowie obiektów inżynierii lądowej i wodnej (o 20,2%).

Dynamika i struktura (w cenach bieżących) produkcji budowlano-montażowej kształtowały się następująco:

Działy budownictwa	II 2014	I–II 2014	
	analogiczny okres roku poprzedniego = 100	w odsetkach	
<b>O g ó ł e m</b> .....	<b>178,3</b>	<b>123,4</b>	<b>100,0</b>
Budowa budynków <sup>Δ</sup> .....	171,8	141,4	58,2
Budowa obiektów inżynierii lądowej i wodnej <sup>Δ</sup> .....	120,2	70,7	7,7
Roboty budowlane specjalistyczne .....	209,7	117,6	34,1

W odniesieniu do stycznia br. odnotowano wzrost produkcji budowlano-montażowej o 12,0%. Zwiększenie stwierdzono w dwóch działach budownictwa, tj. w podmiotach wykonujących roboty budowlane specjalistyczne – o 46,1% oraz w jednostkach specjalizujących się w budowie obiektów inżynierii lądowej i wodnej – o 1,9%, natomiast spadek wystąpił w przedsiębiorstwach zajmujących się głównie budową budynków – o 2,6%.

W okresie styczeń–luty br. produkcja budowlano-montażowa osiągnęła wartość 228,4 mln zł, tj. zwiększyła się o 23,4% w odniesieniu do zanotowanej rok wcześniej.

\*\*\*

## BUDOWNICTWO MIESZKANIOWE

W lutym 2014 r., w porównaniu z analogicznym miesiącem ubiegłego roku, zwiększyła się liczba mieszkań oddanych do użytkowania (o 136,6%), zmniejszyła się natomiast liczba mieszkań, na których realizację wydano pozwolenia (o 67,6%) oraz mieszkań, których budowę rozpoczęto (o 74,5%).



Według wstępnych danych<sup>2</sup>, w lutym br. **przekazano do użytkowania** 336 mieszkań, tj. o 194 więcej niż przed rokiem. W badanym miesiącu mieszkania do użytkowania oddali inwestorzy indywidualni – 169 mieszkań (50,3% ogółu) oraz podmioty budujące na sprzedaż lub wynajem – 167 mieszkań (49,7%). Przed rokiem udział tych form budownictwa wyniósł odpowiednio 93,0% i 6,3%. Mieszkania wybudowane w województwie podlaskim w lutym br. stanowiły 2,9% ich ogólnej liczby w kraju.

Liczba mieszkań oddanych do użytkowania w okresie styczeń–luty 2014 r. oraz ich przeciętna powierzchnia kształtowały się następująco:

Formy budownictwa	Mieszkania oddane do użytkowania			Przeciętna powierzchnia użytkowa 1 mieszkania w m <sup>2</sup>
	w liczbach bezwzględnych	w odsetkach	I-II 2013=100	
<b>O g ó ł e m</b> .....	<b>564</b>	<b>100,0</b>	<b>120,5</b>	<b>122,0</b>
Indywidualne .....	351	62,2	108,3	153,1
Przeznaczone na sprzedaż lub wynajem .....	213	37,8	149,0	70,7

W okresie styczeń–luty oddano do użytkowania 564 mieszkania, tj. o 96 (o 20,5%) więcej niż rok wcześniej. Przekazali je inwestorzy indywidualni oraz budujący z przeznaczeniem na sprzedaż lub wynajem. Wzrost liczby zrealizowanych mieszkań w odniesieniu do analogicznego okresu roku ubiegłego zanotowano w obu wymienionych formach budownictwa.

#### MIESZKANIA ODDANE DO UŻYTKOWANIA

(analogiczny okres 2010 = 100)

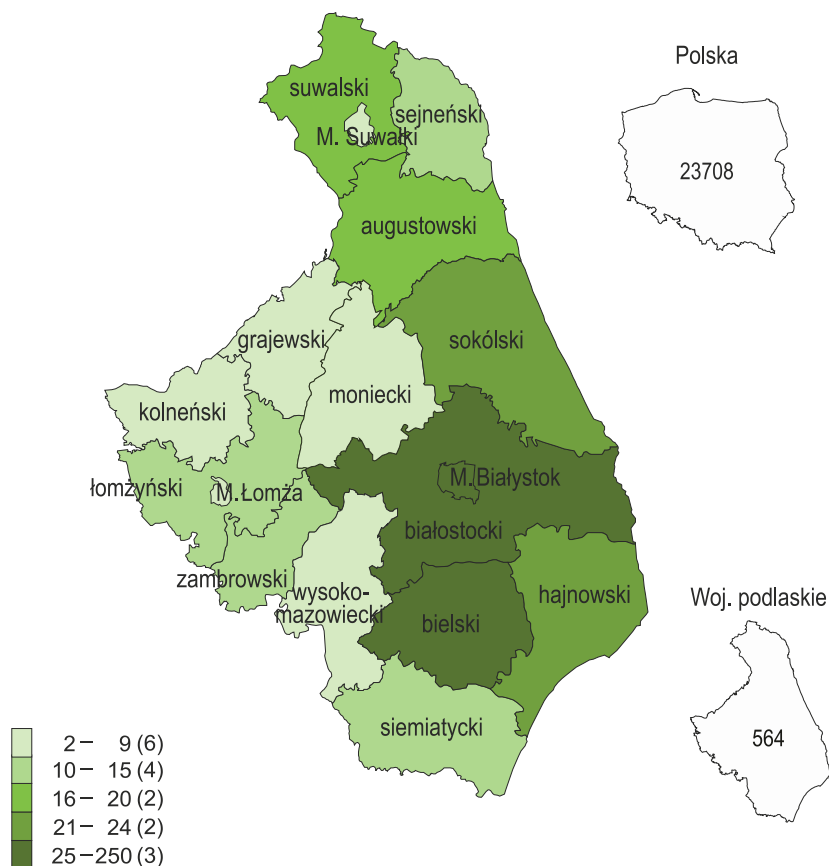


Przeciętna **powierzchnia użytkowa** mieszkania oddanego do użytkowania w okresie styczeń–luty br. wyniosła 122,0 m<sup>2</sup> i była o 10,1 m<sup>2</sup> mniejsza niż przed rokiem. Zmniejszenie przeciętnej powierzchni mieszkania oddanego do użytkowania odnotowano w budownictwie indywidualnym (o 12,7 m<sup>2</sup>), natomiast wzrost stwierdzono w budownictwie przeznaczonym na sprzedaż lub wynajem (o 15,0 m<sup>2</sup>).

<sup>2</sup> Dane meldunkowe – mogą ulec zmianie po opracowaniu sprawozdań kwartalnych.

Najwięcej mieszkań przekazano do użytkowania w m. Białystok (250) i powiecie białostockim (120).  
Najmniej wybudowano ich w m. Suwałki (2) oraz powiecie monieckim (6).

### MIESZKANIA ODDANE DO UŻYTKOWANIA WEDŁUG POWIATÓW W OKRESIE STYCZEŃ–LUTY 2014 R.



W nawiasach podano liczbę powiatów.

Mieszkania o największej przeciętnej powierzchni użytkowej powstały w m. Suwałki (252,0 m<sup>2</sup>) oraz powiecie zambrowskim (191,3 m<sup>2</sup>), zaś najmniejsze wybudowano w m. Białystok (83,1 m<sup>2</sup>).

W lutym br. starostwa powiatowe wydały **pozwolenia na budowę** 134 mieszkań (o 67,6% mniej niż przed rokiem). Uzyskali je inwestorzy indywidualni oraz deweloperzy – odpowiednio 72,4% i 27,6% ogólnej liczby pozwoleń. Równocześnie **rozpoczęto budowę** 147 mieszkań (o 74,5% mniej niż rok wcześniej), z tego 53,7% przypadło na budownictwo indywidualne, a 46,3% – na budownictwo przeznaczone na sprzedaż lub wynajem.

Liczba mieszkań, na których budowę wydano pozwolenia i mieszkań, których budowę rozpoczęto w okresie styczeń–luty 2014 r. kształtowała się następująco:

Formy budownictwa	Mieszkania, na których budowę wydano pozwolenia			Mieszkania, których budowę rozpoczęto		
	w liczbach bezwzględnych	w odsetkach	I–II 2013=100	w liczbach bezwzględnych	w odsetkach	I–II 2013=100
<b>O g ó ł e m</b> .....	<b>261</b>	<b>100,0</b>	<b>30,2</b>	<b>196</b>	<b>100,0</b>	<b>31,2</b>
Indywidualne .....	196	75,1	82,0	122	62,2	109,9
Przeznaczone na sprzedaż lub wynajem .....	65	24,9	10,4	74	37,8	14,3

W ciągu pierwszych dwóch miesięcy br. starostwa powiatowe wydały pozwolenia na budowę 261 mieszkań (o 69,8% mniej niż rok wcześniej), wśród których zdecydowaną większość stanowiły mieszkania indywidualne. Jednocześnie rozpoczęto budowę 196 mieszkań (o 68,8% mniej niż przed rokiem), a dominowały wśród nich również inwestycje indywidualne.

\*\*\*

## RYNEK WEWNĘTRZNY

W lutym br. zaobserwowano wzrost (w cenach bieżących) **sprzedaży detalicznej** (o 15,6%) i **hurtowej** (o 17,8%) w ujęciu rocznym, podczas gdy rok wcześniej zanotowano ich spadek.

W porównaniu z lutym ubiegłego roku **sprzedaż detaliczna** (zrealizowana przez przedsiębiorstwa handlowe i niehandlowe) wzrosła w większości grup. Wśród grup o największym udziale w ogólnej wartości sprzedaży wzrost zanotowano w jednostkach prowadzących sprzedaż pojazdów samochodowych, motocykli i części (o 46,3%), w przedsiębiorstwach zgrupowanych w kategorii „pozostałe” (o 35,4%) oraz w jednostkach zajmujących się sprzedażą żywności, napojów i wyrobów tytoniowych (o 5,6%).

W odniesieniu do stycznia br. wartość sprzedaży detalicznej zwiększyła się o 3,6%. Wśród grup o dominującym udziale największy wzrost zanotowano w przedsiębiorstwach zgrupowanych w kategorii „pozostałe” (o 12,3%) oraz prowadzących sprzedaż pojazdów samochodowych, motocykli i części (10,5%).

W okresie styczeń–luty br., w porównaniu z analogicznym okresem ubiegłego roku, wartość sprzedaży detalicznej zwiększyła się o 12,7%.

Dynamika i struktura (w cenach bieżących) sprzedaży detalicznej kształtowały się następująco:

Wyszczególnienie	II 2014	I–II 2014	
		analogiczny okres roku poprzedniego=100	w odsetkach
<b>O g ó ł e m</b> <sup>a</sup> .....	<b>115,6</b>	<b>112,7</b>	<b>100,0</b>
w tym:			
Pojazdy samochodowe, motocykle, części .....	146,3	140,4	10,2
Paliwa stałe, ciekłe i gazowe .....	105,7	100,5	13,0
Żywność, napoje i wyroby tytoniowe .....	105,6	104,9	29,6
Farmaceutyki, kosmetyki, sprzęt ortopedyczny .....	96,9	93,2	5,4
Włókno, odzież, obuwie .....	203,9	201,9	2,1
Meble, RTV, AGD .....	52,1	51,8	2,4
Prasa, książki, pozostała sprzedaż w wyspecjalizowanych sklepach .....	105,2	112,3	4,9
Pozostałe .....	135,4	130,5	28,6

<sup>a</sup> Grupowania przedsiębiorstw dokonano na podstawie Polskiej Klasyfikacji Działalności – PKD 2007, zaliczając przedsiębiorstwo do określonej kategorii według przeważającego rodzaju działalności, zgodnie z aktualnym w omawianym okresie stanem organizacyjnym. Odnotowane zmiany (wzrost/spadek) sprzedaży detalicznej w poszczególnych grupach rodzajów działalności przedsiębiorstw mogą zatem również wynikać ze zmiany przeważającego rodzaju działalności przedsiębiorstwa oraz zmian organizacyjnych. Nie ma to wpływu na dynamikę sprzedaży detalicznej ogółem.

Przedsiębiorstwa handlowe w lutym 2014 r. zrealizowały **sprzedaż hurtową** (w cenach bieżących) wyższą o 6,7% od zanotowanej w poprzednim miesiącu oraz o 17,8% niż w lutym poprzedniego roku (w tym przedsiębiorstwa hurtowe – odpowiednio o 5,5% i o 14,6% wyższą).

W okresie styczeń–luty 2014 r., w porównaniu z analogicznym okresem poprzedniego roku, sprzedaż hurtowa w przedsiębiorstwach handlowych zwiększyła się o 10,2%, a w przedsiębiorstwach hurtowych – o 8,0%.

\*\*\*

## WYNIKI FINANSOWE PRZEDSIĘBIORSTW NIEFINANSOWYCH

Wyniki finansowe badanych przedsiębiorstw w 2013 r. były lepsze od uzyskanych rok wcześniej. W efekcie szybszego wzrostu przychodów z całokształtu działalności niż kosztów ich uzyskania, poprawił się wskaźnik poziomu kosztów. Korzystniejsze niż przed rokiem były również inne podstawowe wskaźniki ekonomiczno-finansowe.

Przychody, koszty oraz wyniki finansowe podmiotów objętych badaniem kształtowały się następująco:

Wyszczególnienie	I–XII 2012	I–XII 2013
	w mln zł	
Przychody z całokształtu działalności .....	31924,0	33204,3
w tym przychody ze sprzedaży produktów, towarów i materiałów .....	31007,7	32477,2
Koszty uzyskania przychodów z całokształtu działalności .....	31367,4	32158,2
w tym koszt własny sprzedanych produktów oraz wartość sprzedanych towarów i materiałów .....	30282,9	31566,1
Wynik na sprzedaży produktów, towarów i materiałów .....	724,8	911,1
Wynik na pozostałej działalności operacyjnej .....	124,7	239,0
Wynik na operacjach finansowych .....	-293,0	-103,9
Wynik na działalności gospodarczej .....	556,5	1046,1
Wynik zdarzeń nadzwyczajnych .....	5,5	0,2
Wynik finansowy brutto .....	562,0	1046,3
Wynik finansowy netto .....	408,4	817,3
zysk netto .....	916,9	1012,0
strata netto .....	508,6	194,7

**Przychody z całokształtu działalności** w 2013 r. były o 4,0% wyższe niż w poprzednim roku, natomiast **koszty uzyskania tych przychodów** zwiększyły się o 2,5%, co znalazło odzwierciedlenie w poprawie wskaźnika poziomu kosztów. Przychody netto ze sprzedaży produktów, towarów i materiałów oraz koszty tej działalności były również wyższe niż przed rokiem – odpowiednio o 4,7% i 4,2%. W ujęciu wartościowym największy wzrost przychodów netto ze sprzedaży produktów, towarów i materiałów zanotowano w przetwórstwie przemysłowym.

Wynik finansowy na sprzedaży produktów, towarów i materiałów był o 25,7% wyższy niż w analogicznym okresie ubiegłego roku i wyniósł 911,1 mln zł. Wynik na pozostałej działalności operacyjnej wzrósł o 91,6% i osiągnął wartość 239,0 mln zł. Uzyskano także znacznie lepszy niż przed rokiem wynik na operacjach finansowych (minus 103,9 mln zł wobec minus 293,0 mln zł).

W rezultacie, **wynik finansowy na działalności gospodarczej** ukształtował się na poziomie 1046,1 mln zł i był o 88,0% wyższy niż w roku poprzednim. Po uwzględnieniu wyniku zdarzeń nadzwyczajnych w kwocie 0,2 mln zł, wynik finansowy brutto osiągnął wartość 1046,3 mln zł i wzrósł o 484,3 mln zł (o 86,2%) w stosunku do uzyskanego w 2012 r. Obciążenia wyniku finansowego brutto podatkiem dochodowym zwiększyły się w skali roku o 49,0% do 229,0 mln zł. Wzrosła relacja podatku dochodowego od osób prawnych i fizycznych do zysku brutto – z 14,3% do 18,7%. **Wynik finansowy netto** wyniósł 817,3 mln zł i był o 408,9 mln zł (o 100,1%) wyższy w porównaniu z uzyskanym rok wcześniej; zysk netto wzrósł o 10,4%, a strata netto zmniejszyła się o 61,7%.

Badanie objęło 373 przedsiębiorstwa niefinansowe prowadzące księgi rachunkowe. Zysk netto wykazało 83,9% badanych przedsiębiorstw wobec 77,3% przed rokiem. Udział przychodów przedsiębiorstw wykazujących zysk netto w ogólnej kwocie przychodów z całokształtu działalności wzrósł w omawianym okresie z 87,7% do 92,4%. W przetwórstwie przemysłowym zysk netto odnotowało 87,3% przedsiębiorstw (w 2012 r.

– 78,7%), a udział uzyskanych przez nie przychodów w przychodach wszystkich podmiotów tej sekcji wyniósł 94,0% (rok wcześniej 87,3%).

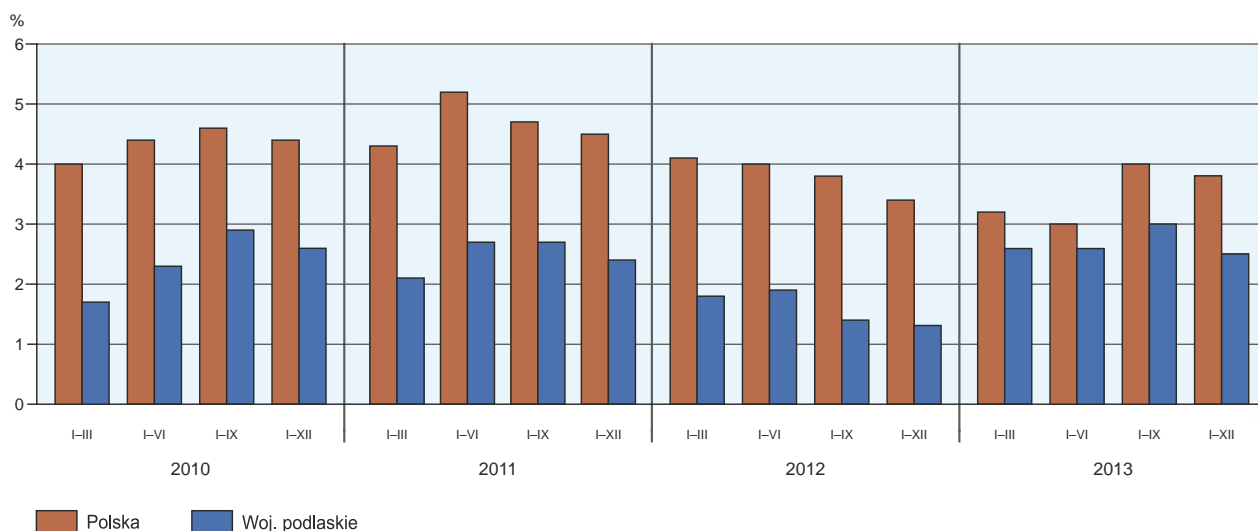
W badanych przedsiębiorstwach odnotowano poprawę podstawowych **wskaźników ekonomiczno-finansowych**. W skali roku wskaźnik poziomu kosztów z całokształtu działalności poprawił się o 1,5 p. proc. Wskaźnik rentowności ze sprzedaży produktów, towarów i materiałów zwiększył się o 0,5 p. proc., wskaźnik rentowności obrotu brutto – o 1,4 p. proc., a netto – o 1,2 p. proc. Wskaźniki płynności finansowej I i II stopnia wzrosły odpowiednio o 0,5 i 4,2 p. proc.

Podstawowe wskaźniki ekonomiczno-finansowe podmiotów objętych badaniem kształtowały się następująco:

Wyszczególnienie	I–XII 2012	I–XII 2013
	w %	
Wskaźnik poziomu kosztów .....	98,3	96,8
Wskaźnik rentowności ze sprzedaży produktów, towarów i materiałów .....	2,3	2,8
Wskaźnik rentowności obrotu brutto .....	1,8	3,2
Wskaźnik rentowności obrotu netto .....	1,3	2,5
Wskaźnik płynności finansowej I stopnia .....	22,7	23,2
Wskaźnik płynności finansowej II stopnia .....	82,5	86,7

Najbardziej rentowne w 2013 r. rodzaje działalności to górnictwo i wydobywanie (wskaźnik rentowności obrotu netto – 7,1%) oraz informacja i komunikacja (5,6%). W porównaniu z poprzednim rokiem poprawę wskaźnika rentowności obrotu netto odnotowano m.in. w górnictwie i wydobywaniu (o 5,0 p. proc.), budownictwie (o 2,4 p. proc.) oraz w przetwórstwie przemysłowym (o 1,8 p. proc.).

#### WSKAŹNIK RENTOWNOŚCI OBROTU NETTO



Wartość **aktywów obrotowych** badanych przedsiębiorstw w końcu grudnia 2013 r. wyniosła 9596,9 mln zł i była o 1,0% niższa niż rok wcześniej, w tym krótkoterminowe rozliczenia międzyokresowe spadły o 5,9%, inwestycje krótkoterminowe – o 5,0%, należności krótkoterminowe – o 1,3%, zaś zapasy wzrosły o 1,7%. W rzeczowej strukturze aktywów obrotowych zmniejszył się udział inwestycji krótkoterminowych (z 17,2% do 16,5%), krótkoterminowych rozliczeń międzyokresowych (z 2,7% do 2,6%) oraz należności krótkoterminowych (z 45,3% do 45,1%), natomiast wzrósł odsetek zapasów (z 34,8 do 35,8%). W strukturze zapasów zwiększył się udział produktów gotowych (z 20,9% do 21,2%) oraz towarów (z 33,8% do 37,7%), a zmalał materiałów (z 26,5% do 24,6%) oraz półproduktów i produktów w toku (z 16,8% do 15,6%).

Aktywa obrotowe finansowane były głównie zobowiązaniami krótkoterminowymi. Relacja zobowiązań krótkoterminowych do aktywów obrotowych wyniosła 71,1% wobec 75,7% rok wcześniej.

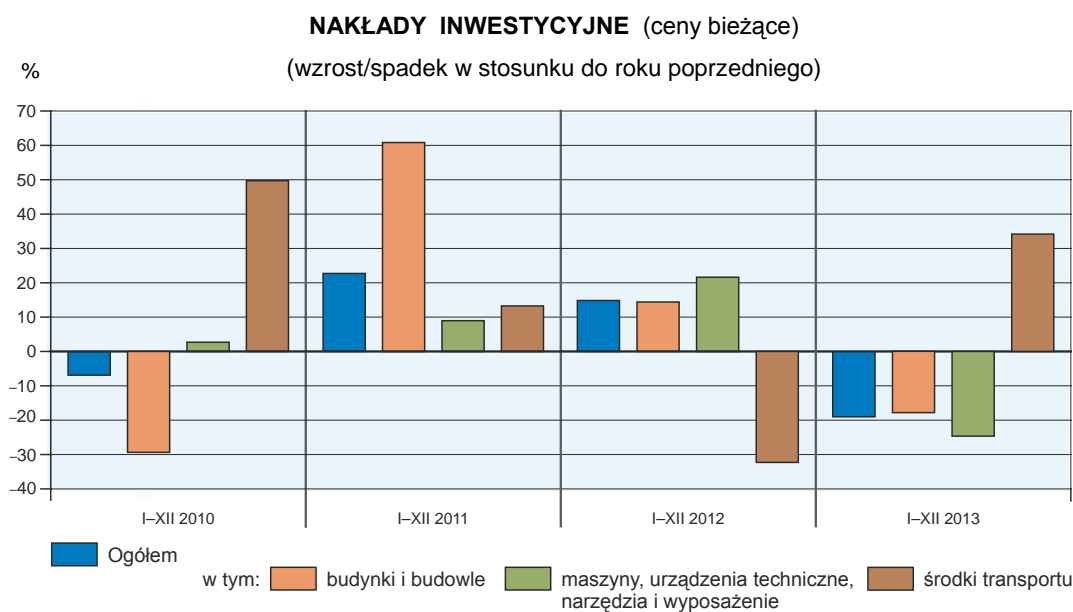
**Zobowiązania długo- i krótkoterminowe** (bez funduszy specjalnych) badanych przedsiębiorstw w końcu grudnia 2013 r. wyniosły 9286,7 mln zł i były o 8,3% niższe niż przed rokiem. Zobowiązania długoterminowe stanowiły 26,6% ogółu zobowiązań (wobec 27,6% w końcu grudnia 2012 r.). Ich wartość osiągnęła 2467,8 mln zł i zmniejszyła się o 11,8% w stosunku do poprzedniego roku. Zobowiązania krótkoterminowe wyniosły 6818,8 mln zł i w skali roku spadły o 7,1%, w tym z tytułu kredytów i pożyczek – o 20,9%, z tytułu podatków, ceł, ubezpieczeń i innych świadczeń – o 8,5%, zaś z tytułu dostaw i usług spadły o 0,4%.

\*\*\*

## NAKŁADY INWESTYCYJNE

**Nakłady inwestycyjne** poniesione w 2013 r. przez przedsiębiorstwa mające siedzibę na terenie województwa podlaskiego osiągnęły wartość 1001,4 mln zł i były (w cenach bieżących) o 19,4% niższe niż w poprzednim roku.

Nakłady na zakupy zmniejszyły się o 20,0%, przy czym nakłady na maszyny, urządzenia techniczne, narzędzia i wyposażenie zmalały o 24,7%, na budynki i budowle – o 18,1%, natomiast na środki transportu zwiększyły się o 34,3%. Udział zakupów w nakładach ogółem wyniósł 63,0% (przed rokiem 63,5%).



Spadek nakładów miał miejsce m.in. w górnictwie i wydobywaniu (o 66,3%), wytwarzaniu i zaopatrywaniu w energię elektryczną, gaz, parę wodną i gorącą wodę (o 56,2%) oraz budownictwie (o 36,8%). Ich wzrost odnotowano m.in. w transporcie i gospodarce magazynowej (6-krotny), informacji i komunikacji (o 94,6%), obsłudze rynku nieruchomości (o 45,4%).

W 2013 r. inwestowały głównie przedsiębiorstwa prowadzące działalność w zakresie przetwórstwa przemysłowego (na które przypadało 62,3% ogółu poniesionych nakładów), wytwarzania i zaopatrywania w energię elektryczną, gaz, parę wodną i gorącą wodę (9,6%), handlu; naprawy pojazdów samochodowych (7,2%) oraz dostawy wody, gospodarowania ściekami i odpadami; rekultywacji (8,1%). W strukturze nakładów według sekcji, w porównaniu z poprzednim rokiem najbardziej zwiększył się udział nakładów poniesionych przez przedsiębiorstwa prowadzące działalność w zakresie transportu i gospodarki magazynowej (o 6,1 p. proc.), na-

tomiast zmniejszył się udział nakładów przedsiębiorstw zajmujących się wytwarzaniem i zaopatrywaniem w energię elektryczną, gaz, parę wodną i gorącą wodę (o 8,0 p. proc.).

W okresie styczeń–grudzień 2013 r. **rozpoczęto 1214 inwestycji**, tj. 38,9% mniej niż przed rokiem. Łączna wartość kosztorysowa inwestycji nowo rozpoczętych wyniosła 212,8 mln zł i była o 48,9% niższa niż w poprzednim roku. Na ulepszenie (tj. przebudowę, rozbudowę, rekonstrukcję lub modernizację) istniejących środków trwałych przypadało 17,9% wartości kosztorysowej wszystkich inwestycji rozpoczętych (przed rokiem 29,5%). W skali roku zmniejszyła się wartość kosztorysowa inwestycji rozpoczętych przez przedsiębiorstwa działające m.in. w transporcie i gospodarce magazynowej (o 69,7%), przetwórstwie przemysłowym (o 56,9%), dostawie wody, gospodarowaniu ściekami i odpadami; rekultywacji (o 45,9%), natomiast wzrosła w informacji i komunikacji (2-krotnie).

\*\*\*

**WYBRANE DANE O WOJEWÓDZTWIE PODLASKIM**

WYSZCZEGÓLNIENIE		I	II	III	IV	V	VI	VII	VIII	IX	X	XI	XII
A – 2013 r.													
B – 2014 r.													
Przeciętne zatrudnienie w sektorze przedsiębiorstw <sup>a</sup> w tys. osób	A	98,0	98,1	97,7	97,4	97,1	97,1	97,0	97,0	97,3	97,4	97,2	96,8
	B	97,1	97,5										
poprzedni miesiąc = 100 .....	A	100,2	100,1	99,6	99,7	99,7	100,0	100,0	100,0	100,3	100,1	99,8	99,6
	B	100,3	100,5										
analogiczny miesiąc poprzedniego roku = 100 .....	A	99,5	99,2	98,7	98,2	97,8	98,0	98,1	98,5	98,5	98,7	98,9	98,9
	B	99,1	99,5										
Bezrobotni zarejestrowani (stan w końcu okresu) w tys. osób	A	73,8	74,5	73,9	72,0	69,7	68,0	68,1	68,3	68,1	67,9	69,5	70,9
	B	74,0	73,4										
Stopa bezrobocia <sup>b</sup> (stan w końcu okresu) w % .....	A	15,6	15,8	15,7	15,3	14,9	14,6	14,6	14,6	14,6	14,5	14,9	15,1
	B	15,7	15,5										
Oferty pracy (zgłoszone w ciągu miesiąca) .....	A	1478	2519	2658	2179	2205	1962	2168	2053	1845	1449	1263	1308
	B	1897	2899										
Liczba bezrobotnych na 1 ofertę pracy (stan w końcu okresu)	A	160	100	84	92	70	77	65	60	55	117	116	126
	B	101	78										
Przeciętne miesięczne wynagrodzenie brutto w sektorze przedsiębiorstw <sup>a</sup> w zł	A	3057,19	3066,21	3126,89	3117,80	3131,82	3155,43	3204,11	3202,21	3185,21	3202,67	3154,58	3591,53
	B	3148,66	3141,35										
poprzedni miesiąc = 100 .....	A	90,8	100,3	102,0	99,7	100,4	100,8	101,5	99,9	99,5	100,5	98,5	113,9
	B	87,7	99,8										
analogiczny miesiąc poprzedniego roku = 100 .....	A	100,6	102,3	99,3	101,8	102,9	101,0	102,7	102,6	102,4	103,1	101,3	106,7
	B	103,0	102,5										
Wskaźniki cen:													
towarów i usług konsumpcyjnych <sup>c</sup> :													
analogiczny okres poprzedniego roku = 100 .....	A	.	.	101,0	.	.	100,2	.	.	100,7	.	.	100,5
	B	.	.										

a W przedsiębiorstwach, w których liczba pracujących przekracza 9 osób. b Udział zarejestrowanych bezrobotnych w cywilnej ludności aktywnej zawodowo, szacowanej na koniec każdego miesiąca. c W kwartale.



**WYBRANE DANE O WOJEWÓDZTWIE PODLASKIM (cd.)**

WYSZCZEGÓLNIENIE A – 2013 r. B – 2014 r.	I	II	III	IV	V	VI	VII	VIII	IX	X	XI	XII	
	Wskaźniki cen (dok.):												
skupu ziarna zbóż:													
poprzedni miesiąc = 100 .....	A	99,5	99,5	92,8	101,9	99,0	95,2	92,9	77,8	110,0	99,9	97,6	106,4
	B	103,7	96,0										
analogiczny miesiąc poprzedniego roku = 100 .....	A	111,3	113,5	107,6	104,2	93,1	94,4	92,0	71,8	78,1	77,6	70,5	72,8
	B	75,8	73,1										
skupu żywca rzeźnego wołowego (bez cieląt):													
poprzedni miesiąc = 100 .....	A	99,6	100,1	96,6	99,4	98,0	100,0	97,7	100,0	101,3	98,1	97,6	103,1
	B	102,5	96,0										
analogiczny miesiąc poprzedniego roku = 100 .....	A	98,6	95,4	93,4	94,0	95,5	90,6	88,5	88,3	91,7	94,3	89,1	91,6
	B	94,3	90,5										
skupu żywca rzeźnego wieprzowego:													
poprzedni miesiąc = 100 .....	A	94,7	98,6	103,5	98,0	97,7	104,9	105,6	101,8	97,8	99,9	102,1	91,7
	B	96,3	87,5										
analogiczny miesiąc poprzedniego roku = 100 .....	A	101,3	97,7	106,4	101,3	97,4	97,2	104,2	104,2	97,8	96,6	100,7	95,5
	B	97,2	86,3										
Relacja ceny skupu <sup>a</sup> żywca wieprzowego do ceny targowiskowej żyta	A	7,4	7,0	7,6	7,3	7,3	7,9	9,3	10,5	9,7	10,2	9,5	8,8
	B	9,0	7,6										
Produkcja sprzedana przemysłu <sup>b</sup> (w cenach stałych):													
poprzedni miesiąc = 100 .....	A	107,1	95,9	114,4	96,7	102,0	103,8	96,9	101,0	104,1	108,2	92,7	93,9
	B	97,7*	98,1										
analogiczny miesiąc poprzedniego roku = 100 .....	A	109,3	102,1	103,4	109,8	101,8	107,9	107,5	101,6	106,7	108,4	106,0	116,6
	B	105,6*	107,9										
Produkcja budowlano-montażowa <sup>b</sup> (w cenach bieżących):													
poprzedni miesiąc = 100 .....	A	59,4	61,1	154,3	101,9	109,4	130,6	111,4	106,9	117,8	98,3	92,3	114,0
	B	48,8	112,0										
analogiczny miesiąc poprzedniego roku = 100 .....	A	116,8	78,1	91,3	85,2	79,4	86,3	95,4	86,7	105,1	107,4	86,8	118,3
	B	97,2	178,3										

<sup>a</sup> Ceny bieżące bez VAT. <sup>b</sup> W przedsiębiorstwach, w których liczba pracujących przekracza 9 osób.

**WYBRANE DANE O WOJEWÓDZTWIE PODLASKIM (dok.)**

WYSZCZEGÓLNIENIE		I	II	III	IV	V	VI	VII	VIII	IX	X	XI	XII
A – 2013 r.													
B – 2014 r.													
Mieszkania oddane do użytkowania (od początku roku) ..	A	326	468	689	1107	1265	1461	1872	2310	2741	3080	3592	4228
	B	228	564										
analogiczny okres poprzedniego roku = 100 .....	A	120,7	82,1	86,1	92,0	83,1	72,6	86,7	80,8	85,9	87,3	87,8	93,4
	B	69,9	120,5										
Sprzedaż detaliczna towarów <sup>a</sup> (w cenach bieżących):													
poprzedni miesiąc = 100 .....	A	83,4	98,2	120,1	99,0	97,4	103,5	106,5	95,4	99,5	96,6	94,6	112,2
	B	89,7	103,6										
analogiczny miesiąc poprzedniego roku = 100 .....	A	92,4	89,8	90,6	93,2	85,8	91,0	93,0	89,5	97,7	93,7	96,4	101,7
	B	109,5	115,6										
Wskaźnik rentowności obrotu w przedsiębiorstwach <sup>b</sup> niefinansowych w %:													
brutto <sup>c</sup> .....	A	.	.	3,6	.	.	3,7	.	.	3,7	.	.	3,2
	B	.	.										
netto <sup>d</sup> .....	A	.	.	2,6	.	.	3,0	.	.	3,0	.	.	2,5
	B	.	.										
Nakłady inwestycyjne w przedsiębiorstwach <sup>b</sup> (w cenach bieżących) w mln zł	A	.	.	174,0	.	.	419,9	.	.	654,0	.	.	1001,4
	B	.	.										
analogiczny okres poprzedniego roku = 100 (ceny bieżące)	A	.	.	95,1	.	.	92,4	.	.	79,5	.	.	80,6
	B	.	.										
Podmioty gospodarki narodowej w rejestrze REGON <sup>e</sup> (stan w końcu okresu)	A	94662	94940	95129	95257	95556	95918	96151	96325	96471	96406	96436	96517
	B	96387	96506										
w tym spółki handlowe .....	A	5162	5199	5225	5260	5285	5312	5348	5365	5412	5458	5536	5571
	B	5601	5620										
w tym z udziałem kapitału zagranicznego .....	A	616	625	630	637	641	645	650	650	655	657	666	670
	B	675	675										

a W przedsiębiorstwach, w których liczba pracujących przekracza 9 osób. b W których liczba pracujących przekracza 49 osób; dane prezentowane są narastająco. c Relacja wyniku finansowego brutto do przychodów z całokształtu działalności. d Relacja wyniku finansowego netto do przychodów z całokształtu działalności. e Bez osób prowadzących gospodarstwa indywidualne w rolnictwie.