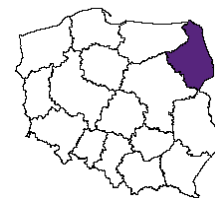




**URZĄD STATYSTYCZNY W BIAŁYMSTOKU**  
ul. Krakowska 13, 15-959 Białystok



Kontakt: e-mail: SekretariatUSBST@stat.gov.pl  
tel. 85 749 77 00  
faks 85 749 77 79

Internet: <http://bialystok.stat.gov.pl>

**KOMUNIKAT O SYTUACJI SPOŁECZNO-GOSPODARCZEJ  
WOJEWÓDZTWA PODLASKIEGO  
W LIPCU 2014 R.**

Nr 7/2014

opublikowany 28.08.2014 r.

\*\*\*

- ⇒ W lipcu br. przeciętne zatrudnienie w sektorze przedsiębiorstw zwiększyło się w skali roku (o 1,1%), podczas gdy przed rokiem zanotowano jego spadek. Stopa bezrobocia rejestrowanego ukształtowała się na poziomie 13,4%, tj. niższym niż w poprzednim miesiącu i rok wcześniej.
- ⇒ Wzrost przeciętnych miesięcznych wynagrodzeń brutto w sektorze przedsiębiorstw w ujęciu rocznym wyniósł 4,8% i był wyższy niż w analogicznym miesiącu ubiegłego roku.
- ⇒ Ceny detaliczne towarów i usług konsumpcyjnych uległy różnokierunkowym zmianom w skali roku. Największe wahania stwierdzono w grupie artykułów żywnościowych, wśród których najwyższy wzrost cen zanotowano w przypadku cytryn, a najbardziej staniały marchew, ziemniaki oraz cukier biały, kryształ. W mniejszym stopniu zmieniły się ceny towarów nieżywnościowych i usług, przy czym w tej grupie najczęściej wzrosła opłata za wywóz nieczystości niesegregowanych w budynkach wielorodzinnych.
- ⇒ Na rynku rolnym ceny podstawowych produktów były niższe od zanotowanych rok wcześniej. Za zwierzęta gospodarskie (z wyjątkiem krowy dojnej) na targowiskach również płacono mniej niż w analogicznym okresie ubiegłego roku. Nieco lepsze niż w lipcu poprzedniego roku były uwarunkowania chowu trzody chlewnej.
- ⇒ Produkcja sprzedana przemysłu kształtowała się nadal na poziomie wyższym niż przed rokiem (o 9,8%). Zwiększyła się także wartość produkcji budowlano-montażowej w skali roku (o 2,1%), przy jej spadku stwierdzonym rok wcześniej.
- ⇒ Liczba mieszkań oddanych do użytkowania zmniejszyła się (o 24,8%) w stosunku do zanotowanej w lipcu poprzedniego roku, kiedy zaobserwowano jej wzrost w ujęciu rocznym. Jednocześnie zwiększyła się liczba mieszkań, których budowę rozpoczęto (o 16,1%) i na których realizację wydano pozwolenia (o 9,1%).
- ⇒ W lipcu br. zanotowano wzrost sprzedaży detalicznej (o 8,7%), przy jednoczesnym spadku sprzedaży hurtowej towarów (o 3,4%) w skali roku, podczas gdy przed rokiem sprzedaż detaliczna zmniejszyła się, zaś sprzedaż hurtowa wzrosła.
- ⇒ W I półroczu 2014 r. badane przedsiębiorstwa uzyskały korzystniejsze wyniki finansowe niż w analogicznym okresie ubiegłego roku. Poprawiły się również podstawowe wskaźniki ekonomiczno-finansowe.
- ⇒ Nakłady inwestycyjne poniesione przez przedsiębiorstwa w okresie styczeń–czerwiec br. były o 4,8% niższe od zrealizowanych rok wcześniej. Mniejsza niż przed rokiem była także liczba nowo rozpoczętych inwestycji (o 8,8%), ale ich wartość kosztorysowa ponad 2-krotnie przekroczyła zanotowaną w I półroczu 2013 r.

## SPIS TREŚCI

	Strona
Rynek pracy .....	4
Wynagrodzenia .....	8
Ceny detaliczne .....	9
Rolnictwo .....	11
Przemysł i budownictwo .....	14
Budownictwo mieszkaniowe .....	16
Rynek wewnętrzny .....	18
Wyniki finansowe przedsiębiorstw niefinansowych .....	19
Nakłady inwestycyjne .....	22
Wybrane dane o województwie podlaskim .....	23

## UWAGI OGÓLNE

*Prezentowane w Komunikacie dane:*

- o zatrudnieniu, wynagrodzeniach oraz produkcji sprzedanej przemysłu i budownictwa, produkcji budowlano-montażowej, a także o sprzedaży detalicznej i hurtowej towarów dotyczą podmiotów gospodarczych, w których liczba pracujących przekracza 9 osób,
- o sektorze przedsiębiorstw dotyczą podmiotów prowadzących działalność gospodarczą w zakresie: leśnictwa i pozyskiwania drewna; rybołówstwa w wodach morskich; górnictwa i wydobywania; przetwórstwa przemysłowego; wytwarzania i zaopatrywania w energię elektryczną, gaz, parę wodną, gorącą wodę i powietrze do układów klimatyzacyjnych; dostawy wody; gospodarowania ściekami i odpadami oraz działalności związanej z rekultywacją; budownictwa; handlu hurtowego i detalicznego; naprawy pojazdów samochodowych, włączając motocykle; transportu i gospodarki magazynowej; działalności związanej z zakwaterowaniem i usługami gastronomicznymi; informacji i komunikacji; działalności związanej z obsługą rynku nieruchomości; działalności prawniczej, rachunkowo-księgowej i doradztwa podatkowego, działalności firm centralnych (head offices); doradztwa związanego z zarządzaniem; działalności w zakresie architektury i inżynierii; badań i analiz technicznych; reklamy, badania rynku i opinii publicznej; pozostałej działalności profesjonalnej, naukowej i technicznej; działalności w zakresie usług administrowania i działalności wspierającej; działalności związanej z kulturą, rozrywką i rekreacją; naprawy i konserwacji komputerów i artykułów użytku osobistego i domowego; pozostałej indywidualnej działalności usługowej,
- o cenach detalicznych dotyczą towarów żywnościowych i nieżywnościowych oraz usług, które pochodzą z notowań cen prowadzonych przez ankieterów w wybranych punktach sprzedaży, w wytypowanych rejonach badania cen; ceny żywności notowane są raz w miesiącu z wyjątkiem owoców i warzyw, w zakresie których notowania cen prowadzone są dwa razy w miesiącu,
- o skupie produktów rolnych obejmują skup od producentów z terenu województwa; ceny podano bez podatku VAT,
- o wynikach finansowych przedsiębiorstw oraz nakładach inwestycyjnych dotyczą podmiotów gospodarczych prowadzących księgi rachunkowe (z wyjątkiem przedsiębiorstw rolnictwa, leśnictwa, łowiectwa i rybactwa, działalności finansowej i ubezpieczeniowej oraz szkół wyższych), w których liczba pracujących przekracza 49 osób.

*Dane w ujęciu wartościowym wyrażone są w cenach bieżących i stanowią podstawę dla obliczenia wskaźników struktury. Wskaźniki dynamiki zaprezentowano na podstawie wartości w cenach bieżących, z wyjątkiem przemysłu, dla którego wskaźniki dynamiki podano na podstawie wartości w cenach stałych (średnie ceny bieżące 2010 r.).*

*Liczby względne (wskaźniki, odsetki) wyliczono na podstawie danych bezwzględnych, wyrażonych z większą dokładnością niż podane w tekście i tablicach.*

*Dane prezentuje się w układzie Polskiej Klasyfikacji Działalności – PKD 2007.*

W Komunikacje zastosowano skróty nazw niektórych poziomów klasyfikacyjnych; zestawienie zastosowanych skrótów i pełnych nazw podaje się poniżej:

<b>skrót</b>	<b>pełna nazwa</b>
<b>sekcje PKD</b>	
wytwarzanie i zaopatrywanie w energię elektryczną, gaz, parę wodną i gorącą wodę	wytwarzanie i zaopatrywanie w energię elektryczną, gaz, parę wodną, gorącą wodę i powietrze do układów klimatyzacyjnych
handel; naprawa pojazdów samochodowych	handel hurtowy i detaliczny; naprawa pojazdów samochodowych, włączając motocykle
zakwaterowanie i gastronomia	działalność związana z zakwaterowaniem i usługami gastronomicznymi
obsługa rynku nieruchomości	działalność związana z obsługą rynku nieruchomości
administrowanie i działalność wspierająca	działalność w zakresie usług administrowania i działalność wspierająca
<b>działy PKD</b>	
produkcja wyrobów z drewna, korka, słomy i wikliny	produkcja wyrobów z drewna, oraz korka z wyłączeniem mebli; produkcja wyrobów ze słomy i materiałów używanych do wyplatania
produkcja wyrobów z metali	produkcja metalowych wyrobów gotowych, z wyłączeniem maszyn i urządzeń
produkcja maszyn i urządzeń	produkcja maszyn i urządzeń, gdzie indziej niesklasyfikowana
produkcja pojazdów samochodowych, przyczep i naczep	produkcja pojazdów samochodowych, przyczep i naczep, z wyłączeniem motocykli
budowa budynków	roboty budowlane związane ze wznoszeniem budynków
budowa obiektów inżynierii lądowej i wodnej	roboty związane z budową obiektów inżynierii lądowej i wodnej

## **ZNAKI UMOWNE**

Kreska	(-)	—	zjawisko nie wystąpiło.
Kropka	(.)	—	zupełny brak informacji albo brak informacji wiarygodnych.
Znak	(x)	—	wypełnienie pozycji jest niemożliwe lub niecelowe.
Znak	(*)	—	oznacza, że dane zostały zmienione w stosunku do już opublikowanych.
Znak	(Δ)	—	oznacza, że nazwy zostały skrócone w stosunku do obowiązującej klasyfikacji.

**Dane charakteryzujące województwo podlaskie można również znaleźć w publikacjach statystycznych wydawanych przez Urząd Statystyczny w Białymstoku oraz w publikacjach ogólnopolskich GUS.**

**Raport „Koniunktura gospodarcza w województwie podlaskim w sierpniu 2014 r.” ukaże się na stronie głównej Urzędu Statystycznego w Białymstoku: <http://bialystok.stat.gov.pl> w dniu 29 sierpnia 2014 r.**

**Przy publikowaniu danych US prosimy o podanie źródła.**

## RYNEK PRACY

**Przeciętne zatrudnienie w sektorze przedsiębiorstw** w lipcu br. ukształtowało się na poziomie 98,1 tys. osób, tj. o 1,1% wyższym od zanotowanego rok wcześniej (w lipcu ubiegłego roku spadło o 1,9%). **Stopa bezrobocia rejestrowanego** była niższa niż przed rokiem (13,4% wobec 14,6%).

W odniesieniu do lipca 2013 r. wzrost **przeciętnego zatrudnienia** miał miejsce m.in. w informacji i komunikacji (o 11,8%), transporcie i gospodarce magazynowej (o 8,5%), a także zakwaterowaniu i gastronomii (o 4,1%), natomiast spadek odnotowano przede wszystkim w wytwarzaniu i zaopatrywaniu w energię elektryczną, gaz, parę wodną i gorącą wodę (o 17,1%) oraz administrowaniu i działalności wspierającej (o 12,4%).

Wśród działów o znaczącym udziale w zatrudnieniu, w stosunku do analogicznego okresu ubiegłego roku największy jego wzrost nastąpił w jednostkach zajmujących się utrzymaniem porządku w budynkach i zagospodarowaniem zieleni (o 19,0%), zakwaterowaniem (o 13,4%), działalnością związaną z oprogramowaniem i doradztwem w zakresie informatyki (o 10,0%), produkcją wyrobów z gumy i tworzyw sztucznych (o 8,8%) oraz transportem lądowym i rurociągowym (o 8,0%). Znacznie niższe niż przed rokiem zatrudnienie zanotowano w działalności detektywistycznej i ochroniarskiej (o 22,0%), wytwarzaniu i zaopatrywaniu w energię elektryczną, gaz, parę wodną i gorącą wodę (o 17,1%) oraz produkcji wyrobów tekstylnych (o 12,8%).

Przeciętne zatrudnienie w sektorze przedsiębiorstw kształtowało się następująco:

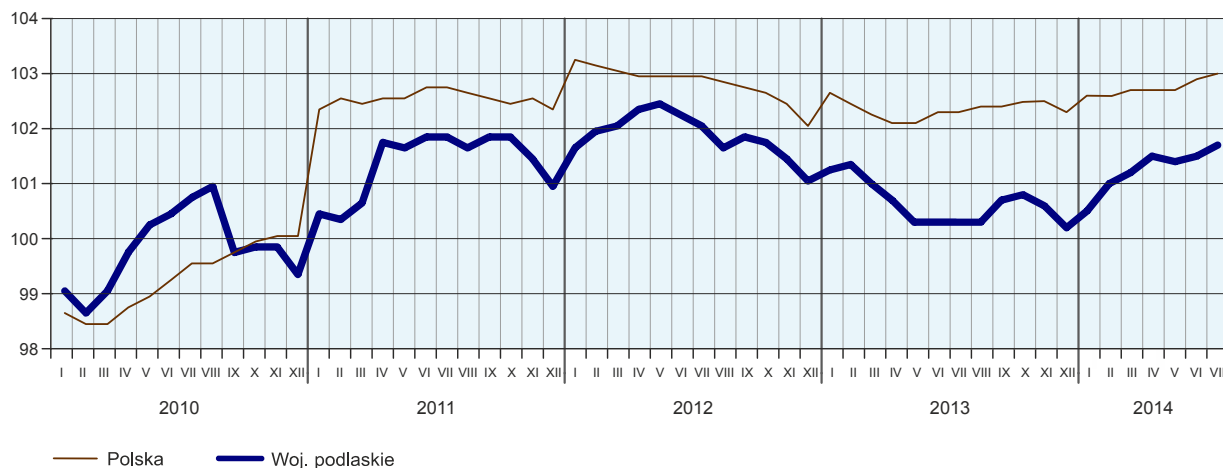
Wyszczególnienie	VII 2014		I–VII 2014	
	w tysiącach	VII 2013=100	w tysiącach	I–VII 2013=100
<b>O g ó ł e m</b> .....	<b>98,1</b>	<b>101,1</b>	<b>97,6</b>	<b>100,2</b>
w tym:				
Przemysł .....	46,8	101,4	46,6	100,8
w tym:				
przetwórstwo przemysłowe .....	42,6	102,4	42,3	101,6
wytwarzanie i zaopatrywanie w energię elektryczną, gaz, parę wodną i gorącą wodę <sup>Δ</sup> .....	1,3	82,9	1,4	84,2
Budownictwo .....	9,9	99,3	9,7	98,9
Handel; naprawa pojazdów samochodowych <sup>Δ</sup> .....	23,1	100,4	22,8	98,2
Transport i gospodarka magazynowa .....	5,5	108,5	5,4	108,8
Zakwaterowanie i gastronomia <sup>Δ</sup> .....	1,8	104,1	1,8	104,2
Informacja i komunikacja .....	1,2	111,8	1,2	110,6
Obsługa rynku nieruchomości <sup>Δ</sup> .....	2,2	101,8	2,2	101,3
Administrowanie i działalność wspierająca <sup>Δ</sup> .....	2,6	87,6	2,8	88,0
Działalność związana z kulturą, rozrywką i rekreacją .....	1,9	101,8	1,9	102,5

W porównaniu z poprzednim miesiącem przeciętne zatrudnienie w sektorze przedsiębiorstw zwiększyło się o 0,2%, a najwyższy wzrost wystąpił w handlu; naprawie pojazdów samochodowych (o 0,7%) oraz informacji i komunikacji (o 0,5%). Spadek zatrudnienia odnotowano m.in. w administrowaniu i działalności wspierającej (o 3,4%), a także wytwarzaniu i zaopatrywaniu w energię elektryczną, gaz, parę wodną i gorącą wodę (o 0,4%).

W okresie styczeń–lipiec br. przeciętne zatrudnienie w sektorze przedsiębiorstw osiągnęło poziom 97,6 tys. osób, tj. o 0,2% wyższy niż przed rokiem.

## PRZECIĘTNE ZATRUDNIENIE W SEKTORZE PRZEDSIĘBIORSTW

(przeciętna miesięczna 2010 = 100)



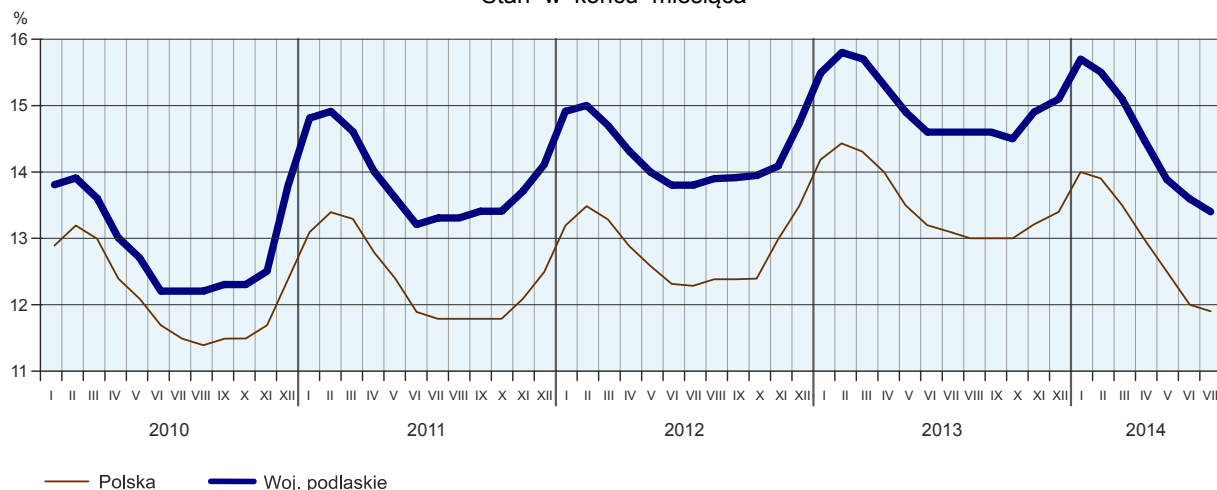
W końcu lipca 2014 r. liczba **bezrobotnych zarejestrowanych** w urzędach pracy wyniosła 62003 osoby i była o 854 osoby (o 1,4%) mniejsza od zanotowanej w poprzednim miesiącu i o 6137 osób (o 9,0%) mniejsza niż przed rokiem. Kobiety stanowiły 46,2% ogółu zarejestrowanych bezrobotnych (rok wcześniej 46,3%).

Liczba bezrobotnych i stopa bezrobocia kształtowały się następująco:

Wyszczególnienie	VII 2013	2014	
		VI	VII
Bezrobotni zarejestrowani (stan w końcu miesiąca) .....	68140	62857	62003
Bezrobotni nowo zarejestrowani (w ciągu miesiąca) .....	7104	4664	6146
Bezrobotni wyrejestrowani (w ciągu miesiąca) .....	6966	6393	7000
Stopa bezrobocia rejestrowanego (stan w końcu miesiąca) w % .....	14,6	13,6	13,4

## STOPA BEZROBOCIA REJESTROWANEGO

Stan w końcu miesiąca



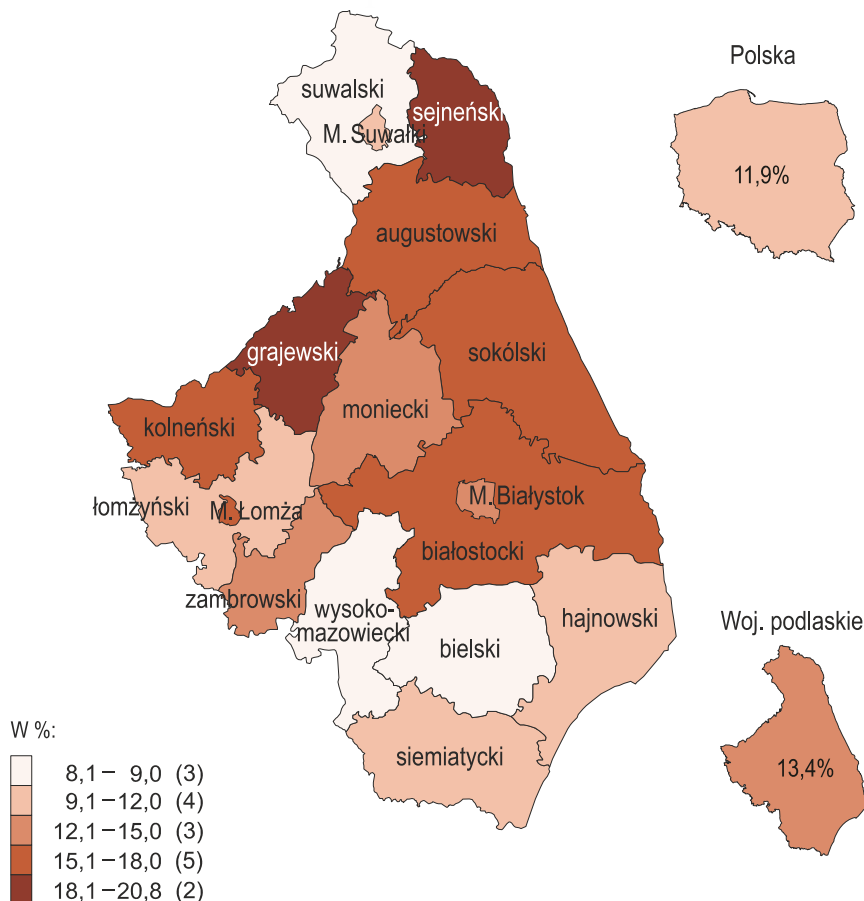
**Stopa bezrobocia rejestrowanego** wyniosła 13,4% i spadła zarówno w porównaniu z poprzednim miesiącem (o 0,2 p. proc.), jak i w odniesieniu do analogicznego okresu 2013 r. (o 1,2 p. proc.).

Do powiatów o najwyższej stopie bezrobocia należały grajewski (20,8%) i sejneński (18,8%), a najniższa stopa bezrobocia wystąpiła w powiatach: suwalskim (8,1%), wysokomazowieckim (8,3%) i bielskim (9,0%).

W porównaniu z analogicznym okresem poprzedniego roku spadek stopy bezrobocia zaobserwowano we wszystkich powiatach województwa podlaskiego, a największy odnotowano w powiatach zambrowskim (o 2,9 p. proc.) i suwalskim (o 2,2 p. proc.) oraz mieście Suwałki (o 2,2 p. proc.).

### STOPA BEZROBOCIA REJESTROWANEGO WEDŁUG POWIATÓW W 2014 R.

Stan w końcu lipca



W nawiasach podano liczbę powiatów.

W lipcu 2014 r. w urzędach pracy **zarejestrowano** 6146 osób bezrobotnych, tj. o 31,8% więcej niż przed miesiącem, zaś o 13,5% mniej niż przed rokiem. W stosunku do analogicznego okresu poprzedniego roku udział osób rejestrujących się po raz kolejny w liczbie nowo zarejestrowanych ogółem pozostał na niezmiennym poziomie (77,1%), wzrósł natomiast odsetek osób dotychczas niepracujących (o 0,5 p. proc. do 25,1%), absolwentów (o 1,0 p. proc. do 15,7%) oraz zwolnionych z przyczyn dotyczących zakładu pracy (o 0,1 p. proc. do 3,5%).

W omawianym okresie z ewidencji bezrobotnych **wyrejestrowano** 7000 osób, tj. więcej o 9,5% niż w poprzednim miesiącu i o 0,5% niż rok wcześniej. Z tytułu podjęcia pracy (jako głównej przyczyny wyrejestrowania) z rejestru bezrobotnych wyłączono 2764 osoby (przed rokiem 2976 osób). Udział tej kategorii osób w ogólnej liczbie wyrejestrowanych w ujęciu rocznym uległ zmniejszeniu (o 3,2 p. proc. do 39,5%). Spadł również odsetek osób które utraciły status bezrobotnego w wyniku niepotwierdzenia gotowości do podjęcia pracy (o 0,6 p. proc. do 27,1%). Wzrósł natomiast udział osób wyrejestrowanych w związku z rozpoczęciem szkolenia lub stażu u pracodawców (o 1,3 p. proc. do 11,3%), osób, które dobrowolnie zrezygnowały ze statusu bezrobotnego (o 0,4 p. proc. do 9,4%) oraz osób, które nabyły prawa emerytalne lub rentowe (o 0,8 p. proc. do 1,5%).

W końcu lipca 2014 r. **bez prawa do zasiłku** pozostawało 56085 bezrobotnych, a ich odsetek w ogólnej liczbie bezrobotnych wzrósł w porównaniu z zanotowanym w analogicznym miesiącu 2013 r. (o 2,3 p. proc. do 90,5%).

Bezrobotni będący w **szczególnej sytuacji na rynku pracy**<sup>1</sup> w końcu lipca 2014 r. stanowili 89,5% ogółu bezrobotnych. Do tej grupy zaliczane są m.in. osoby długotrwale bezrobotne, których udział w liczbie zarejestrowanych bezrobotnych ogółem wzrósł w skali roku (o 6,4 p. proc. do 62,2%). Zwiększeniu uległ również udział osób powyżej 50 roku życia (o 1,7 p. proc. do 25,6%) i niepełnosprawnych (o 0,5 p. proc. do 6,1%).

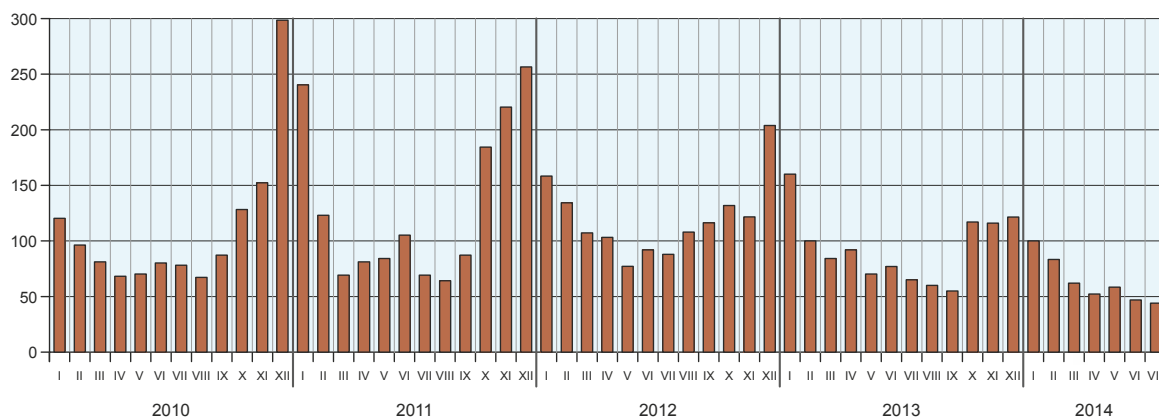
Udział wybranych kategorii bezrobotnych będących w szczególnej sytuacji na rynku pracy w ogólnej liczbie bezrobotnych zarejestrowanych kształtował się następująco:

Kategorie bezrobotnych	VII 2013	2014	
		VI	VII
w % ogólnej liczby bezrobotnych			
Długotrwale bezrobotni <sup>a</sup> .....	55,8	62,3	62,2
Powyżej 50 roku życia .....	23,9	25,9	25,6
Niepełnosprawni .....	5,6	6,0	6,1

<sup>a</sup> Do długotrwale bezrobotnych zalicza się osoby pozostające w rejestrze powiatowego urzędu pracy łącznie przez okres ponad 12 miesięcy w okresie ostatnich 2 lat, z wyłączeniem okresów odbywania stażu i przygotowania zawodowego w miejscu pracy.

W lipcu 2014 r. do urzędów pracy zgłoszono 2620 **ofert zatrudnienia**, tj. o 607 więcej niż przed miesiącem i o 452 więcej niż rok wcześniej. W końcu miesiąca na 1 ofertę pracy przypadało 44 bezrobotnych (przed miesiącem 48, przed rokiem 65).

### LICZBA BEZROBOTNYCH NA 1 OFERTĘ PRACY Stan w końcu miesiąca



Z danych urzędów pracy wynika, że według stanu w końcu lipca br., 6 zakładów pracy zapowiedziało zwolnienie w najbliższym czasie 62 pracowników (przed rokiem odpowiednio 16 zakładów i 245 pracowników).

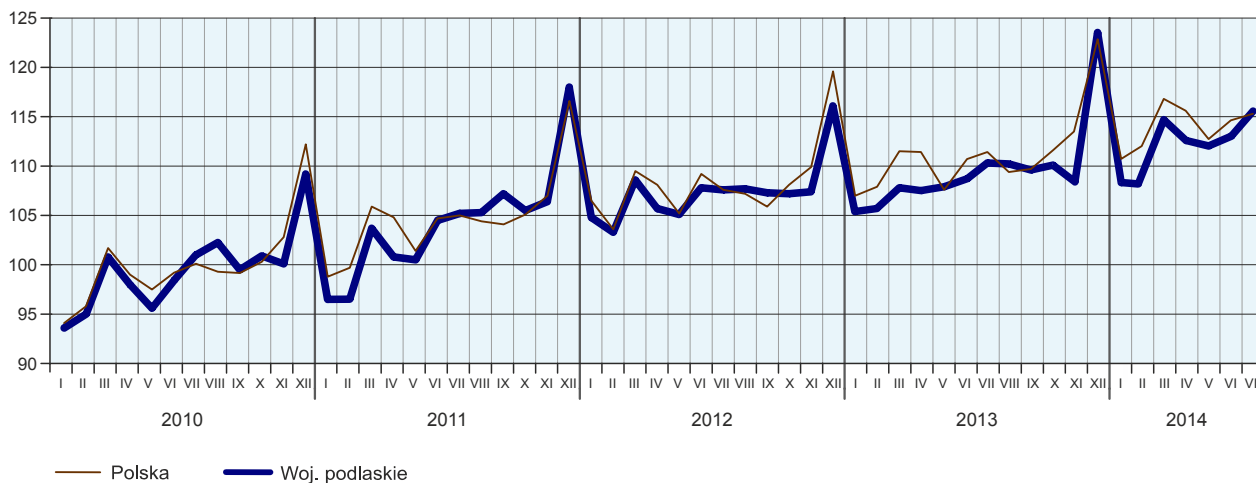
\*\*\*

<sup>1</sup> Z dniem 27 maja br. weszła w życie nowelizacja ustawy z dnia 20 kwietnia 2004 r. o promocji zatrudnienia i instytucjach rynku pracy (jednolity tekst Dz. U. 2013, poz. 674, z późniejszymi zmianami) – zmianie uległ katalog osób w szczególnej sytuacji na rynku pracy. Aktualnie do tej grupy zaliczani są: bezrobotni do 30 roku życia, bezrobotni długotrwale, bezrobotni powyżej 50 roku życia, bezrobotni korzystający ze świadczeń z pomocy społecznej, bezrobotni posiadający co najmniej jedno dziecko do 6 roku życia lub co najmniej jedno dziecko niepełnosprawne do 18 roku życia, bezrobotni niepełnosprawni. W związku z tym, ogólna liczba bezrobotnych będących w szczególnej sytuacji na rynku pracy jest mniejsza niż przed nowelizacją ustawy. Począwszy od czerwca br. dane nie są w pełni porównywalne z publikowanymi w poprzednich edycjach Komunikatu. Wyjątek stanowią dane dotyczące prezentowanych w Komunikacie trzech kategorii bezrobotnych, którzy utrzymali dotychczasowy status osób w szczególnej sytuacji na rynku pracy.

## WYNAGRODZENIA

W lipcu br. przeciętne miesięczne wynagrodzenie brutto w sektorze przedsiębiorstw osiągnęło poziom 3358,76 zł, tj. o 4,8% wyższy niż w analogicznym okresie ubiegłego roku (rok wcześniej wzrosło odpowiednio o 2,7%).

**PRZECIĘTNE MIESIĘCZNE WYNAGRODZENIE BRUTTO  
W SEKTORZE PRZEDSIĘBIORSTW**  
(przeciętna miesięczna 2010 = 100)



Przeciętne miesięczne wynagrodzenia brutto w sektorze przedsiębiorstw kształtowały się następująco:

Wyszczególnienie	VII 2014		I-VII 2014	
	w złotych	VII 2013=100	w złotych	I-VII 2013=100
<b>O g ó ł e m</b> .....	<b>3358,76</b>	<b>104,8</b>	<b>3266,60</b>	<b>104,3</b>
w tym:				
Przemysł .....	3393,91	104,9	3337,50	105,2
w tym:				
przetwórstwo przemysłowe .....	3353,10	105,9	3298,38	106,4
wytwarzanie i zaopatrywanie w energię elektryczną, gaz, parę wodną i gorącą wodę <sup>Δ</sup> .....	4395,87	94,4	4488,03	94,4
Budownictwo .....	4128,60	108,5	3837,08	104,0
Handel; naprawa pojazdów samochodowych <sup>Δ</sup> .....	2992,26	105,1	2918,49	104,1
Transport i gospodarka magazynowa .....	3084,15	99,2	2999,79	99,9
Zakwaterowanie i gastronomia <sup>Δ</sup> .....	2276,29	107,3	2157,00	101,8
Informacja i komunikacja .....	4656,43	99,7	4372,60	97,2
Obsługa rynku nieruchomości <sup>Δ</sup> .....	3907,60	103,7	3547,71	102,1
Administrowanie i działalność wspierająca <sup>Δ</sup> .....	2057,55	108,5	1979,05	103,4
Działalność związana z kulturą, rozrywką i rekreacją .....	3588,63	95,0	3644,31	103,1

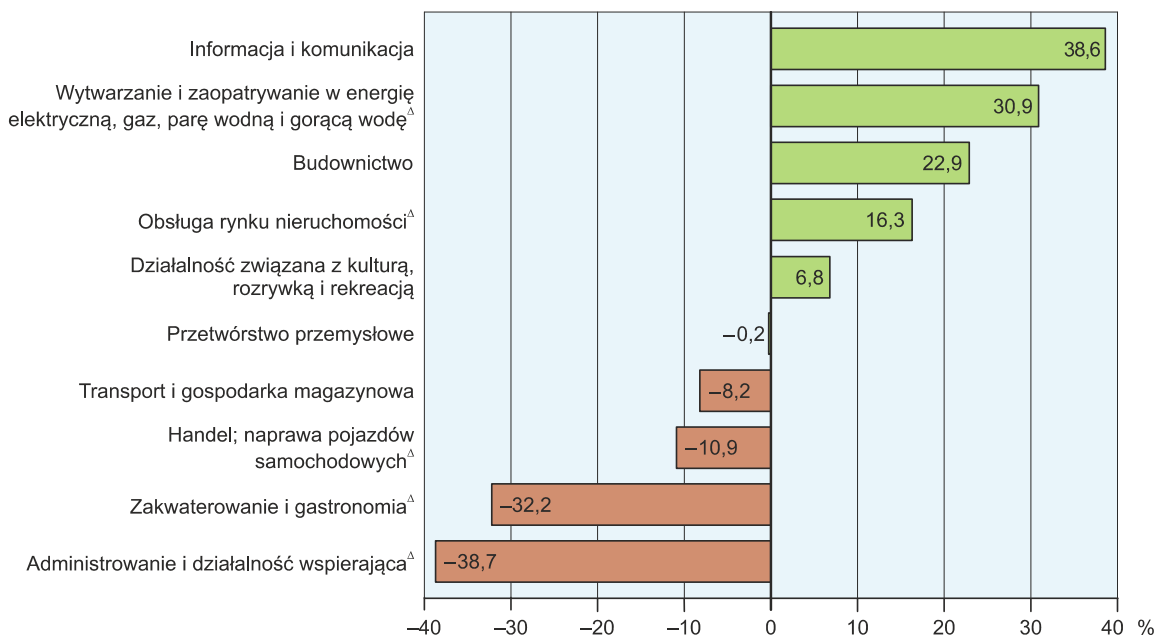
W porównaniu z lipcem 2013 r. wzrost przeciętnych wynagrodzeń wystąpił w większości sekcji sektora przedsiębiorstw, przy czym najwyższy odnotowano w budownictwie oraz administrowaniu i działalności wspierającej (po 8,5%), zakwaterowaniu i gastronomii (o 7,3%) oraz przetwórstwie przemysłowym (o 5,9%). Niższy niż przed rokiem poziom przeciętnych wynagrodzeń zanotowano m.in. w wytwarzaniu i zaopatrywa-



niu w energię elektryczną, gaz, parę wodną i gorącą wodę (o 5,6%) oraz działalności związanej z kulturą, rozrywką i rekreacją (o 5,0%).

W lipcu br. wynagrodzenie zdecydowanie wyższe od przeciętnego w województwie otrzymali m.in. zatrudnieni w sekcjach: informacja i komunikacja (o 38,6%), wytwarzanie i zaopatrywanie w energię elektryczną, gaz, parę wodną i gorącą wodę (o 30,9%), budownictwo (o 22,9%) oraz obsługa rynku nieruchomości (o 16,3%). Wynagrodzenie znacznie niższe od średniego uzyskali zatrudnieni w jednostkach zajmujących się m.in. administrowaniem i działalnością wspierającą (o 38,7%), zakwaterowaniem i gastronomią (o 32,2%) oraz handlem; naprawą pojazdów samochodowych (o 10,9%).

**ODCHYLENIA WZGLĘDNE PRZECIĘTNYCH MIESIĘCZNYCH WYNAGRODZEŃ BRUTTO  
OD ŚREDNIEGO WYNAGRODZENIA W SEKTORZE PRZEDSIĘBIORSTW W WOJEWÓDZTWIE  
W LIPCU 2014 R.**



W ciągu siedmiu miesięcy br. przeciętne miesięczne wynagrodzenie brutto w sektorze przedsiębiorstw ukształtowało się na poziomie 3266,60 zł, tj. o 4,3% wyższym niż przed rokiem.

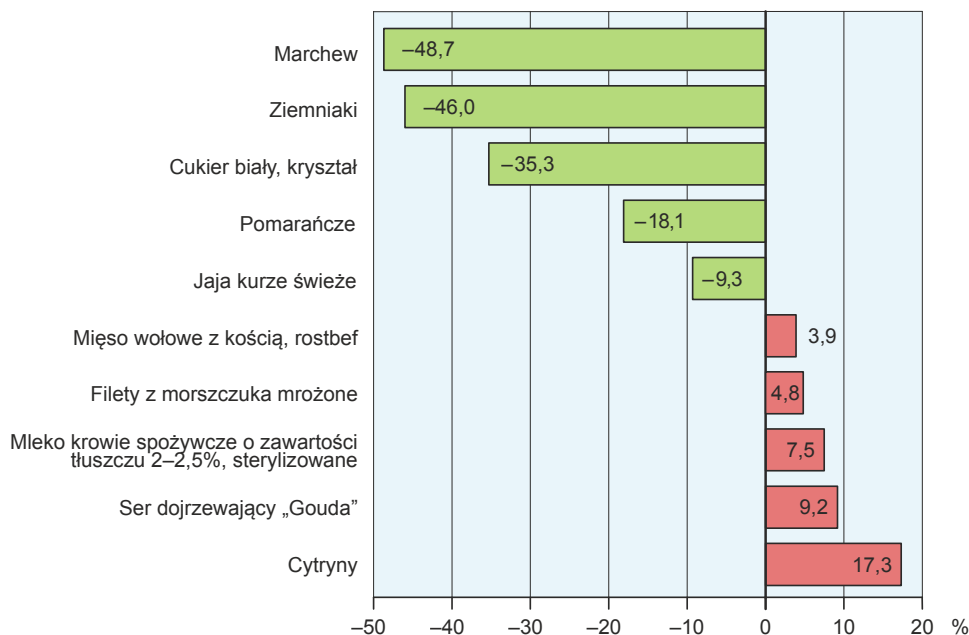
\*\*\*

**CENY DETALICZNE**

Ceny detaliczne artykułów żywnościowych w lipcu 2014 r., w porównaniu z analogicznym okresem poprzedniego roku, uległy różnokierunkowym zmianom. Znacznie więcej niż rok wcześniej płacono za cytryny (o 17,3%). Droższe niż przed rokiem były także: ser dojrzewający „Gouda” (o 9,2%), mleko krowie spożywcze o zawartości tłuszczu 2–2,5%, sterylizowane (o 7,5%), filety z morszczuka mrożone (o 4,8%) i mięso wołowe z kością, rost-bef (o 3,9%). Znacznie mniej niż rok temu konsumenci płacili za marchew (o 48,7%), ziemniaki (o 46,0%) oraz cukier biały, kryształ (o 35,3%). Obniżeniu uległy również ceny pomarańczy (o 18,1%) i jaj kurzych świeżych (o 9,3%).

## ZMIANY CEN DETALICZNYCH WYBRANYCH ARTYKUŁÓW ŻYWNOŚCIOWYCH W LIPCU 2014 R.

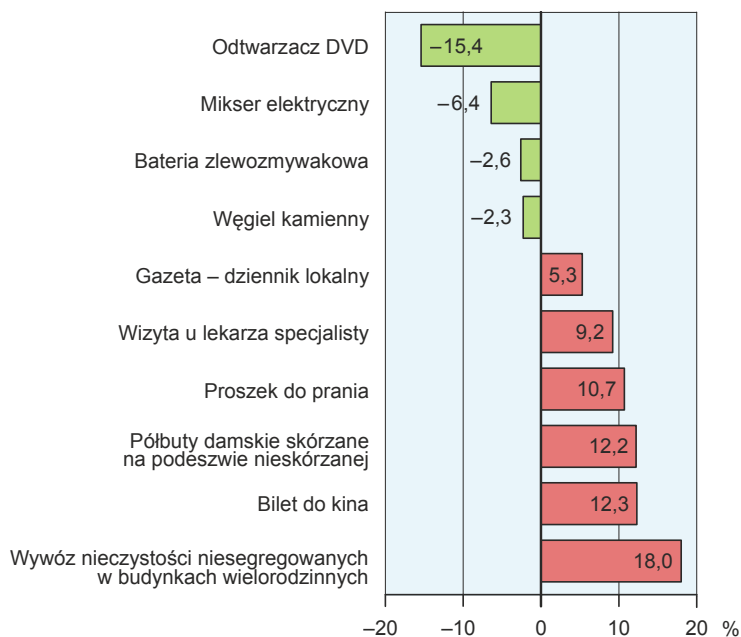
(wzrost/spadek w stosunku do analogicznego okresu roku poprzedniego)



Spośród artykułów nieżywnościowych i usług konsumpcyjnych najbardziej wzrosła opłata za wywóz nieczystości niesegregowanych w budynkach wielorodzinnych (o 18,0%), bilet do kina (o 12,3%) oraz cena półbutów damskich skórzanych na podeszwie nieskórzanej (o 12,2%). Więcej niż w analogicznym okresie roku poprzedniego należało zapłacić również za proszek do prania (o 10,7%), wizytę u lekarza specjalisty (o 9,2%), a także za gazetę – dziennik lokalny (o 5,3%). Tańsze niż przed rokiem były m.in.: odtwarzacz DVD (o 15,4%), mikser elektryczny (o 6,4%), bateria zlewozmywakowa (o 2,6%) oraz węgiel kamienny (o 2,3%).

## ZMIANY CEN DETALICZNYCH WYBRANYCH ARTYKUŁÓW NIEŻYWNOŚCIOWYCH I USŁUG KONSUMPCYJNYCH W LIPCU 2014 R.

(wzrost/spadek w stosunku do analogicznego okresu roku poprzedniego)



\*\*\*

## ROLNICTWO

W lipcu 2014 r. średnia temperatura powietrza<sup>2</sup> na obszarze województwa podlaskiego osiągnęła 19,8°C i była o 2,9°C wyższa od średniej z lat 1971–2000. Temperaturę maksymalną (31,1°C) zanotowano w Suwałkach, zaś minimalną (6,9°C) – w Białymstoku. Średnia miesięczna suma opadów atmosferycznych<sup>2</sup> ukształtowała się na poziomie 78,1 mm i stanowiła 93,0% normy z wielolecia. W omawianym miesiącu liczba dni z opadami wyniosła 13 w Białymstoku i 14 w Suwałkach.

Ciepła i słoneczna pogoda przyspieszyła rozpoczęcie żniw, do których rolnicy przystąpili w drugiej dekadzie lipca. Prace żniwne uległy spiętrzeniu, ponieważ zbiory rzepaku i zbóż były prowadzone równocześnie. W trzeciej dekadzie miesiąca rozpoczęto zbiór pszenicy ozimej, żyta i pszenżyta ozimego. Na polach pozostałych po uprawie jęczmienia ozimego i rzepaku, położonych na terenach o korzystnych warunkach wilgotnościowych, prowadzono prace późniwne.

Skup zbóż kształtował się następująco:

Wyszczególnienie	VII 2014		
	w tys. t	VII 2013=100	VI 2014=100
Ziarno zbóż podstawowych <sup>a</sup> .....	14,9	225,7	291,5
w tym:			
pszenica .....	6,4	145,2	227,8
żyto .....	5,9	578,4	499,0

<sup>a</sup> Obejmuje pszenicę, żyto, jęczmień, owies i pszenżyto, łącznie z mieszankami zbożowymi; bez ziarna siewnego, bez skupu realizowanego przez osoby fizyczne.

**Skup zbóż podstawowych** (z mieszankami zbożowymi, bez ziarna siewnego) w lipcu 2014 r. wyniósł 14,9 tys. t i wzrósł w skali miesiąca prawie 3-krotnie, zaś w skali roku ponad 2-krotnie. Pszenicy skupiono ponad 2-krotnie więcej niż w czerwcu br. i o 45,2% więcej niż w lipcu 2013 r., natomiast skup żyta prawie 5-krotnie przekroczył poziom zanotowany w poprzednim miesiącu i był prawie 6-krotnie wyższy niż rok wcześniej.

Skup podstawowych produktów zwierzęcych<sup>a</sup> kształtował się następująco:

Wyszczególnienie	I–VII 2014		VII 2014		
	w tys. t	I–VII 2013=100	w tys. t	VII 2013=100	VI 2014=100
Żywiec rzeźny <sup>b</sup> .....	102,8	82,3	14,6	94,8	92,7
w tym:					
bydło (bez cieląt) .....	16,0	61,1	2,3	79,9	102,0
trzoda chlewna .....	27,2	67,2	3,9	98,3	94,9
drób .....	58,8	105,1	8,3	97,9	89,3
Mleko <sup>c</sup> .....	1215,1	107,6	189,3	107,1	103,6

<sup>a</sup> Bez skupu realizowanego przez osoby fizyczne, z wyjątkiem okresu styczeń–czerwiec 2013 r. <sup>b</sup> Obejmuje bydło, cielęta, trzodę chlewną, owce, konie i drób; w wadze żywej. <sup>c</sup> W milionach litrów.

W okresie styczeń–lipiec br. producenci z województwa podlaskiego dostarczyli do **skupu** 102,8 tys. t **żywca rzeźnego** (w wadze żywej), tj. o 17,7% mniej niż przed rokiem. W ujęciu rocznym spadkowi uległ skup żywca wołowego (o 38,9%) oraz wieprzowego (o 32,8%), natomiast zwiększyła się ilość skupionego żywca drobiowego (o 5,1%).

<sup>2</sup> Przeciętne temperatury i sumy opadów obliczono jako średnie arytmetyczne przeciętnych miesięcznych wartości z dwóch stacji hydrologiczno-meteorologicznych Instytutu Meteorologii i Gospodarki Wodnej zlokalizowanych w Białymstoku i Suwałkach.

W lipcu br. skup żywca rzeźnego ukształtował się na poziomie 14,6 tys. t, tj. niższym niż w poprzednim miesiącu i rok wcześniej odpowiednio o 7,3% i 5,2%. Zarówno w skali miesiąca, jak i w ujęciu rocznym odnotowano spadek podaży podstawowych gatunków zwierząt rzeźnych, z wyjątkiem bydła w odniesieniu do czerwca br.

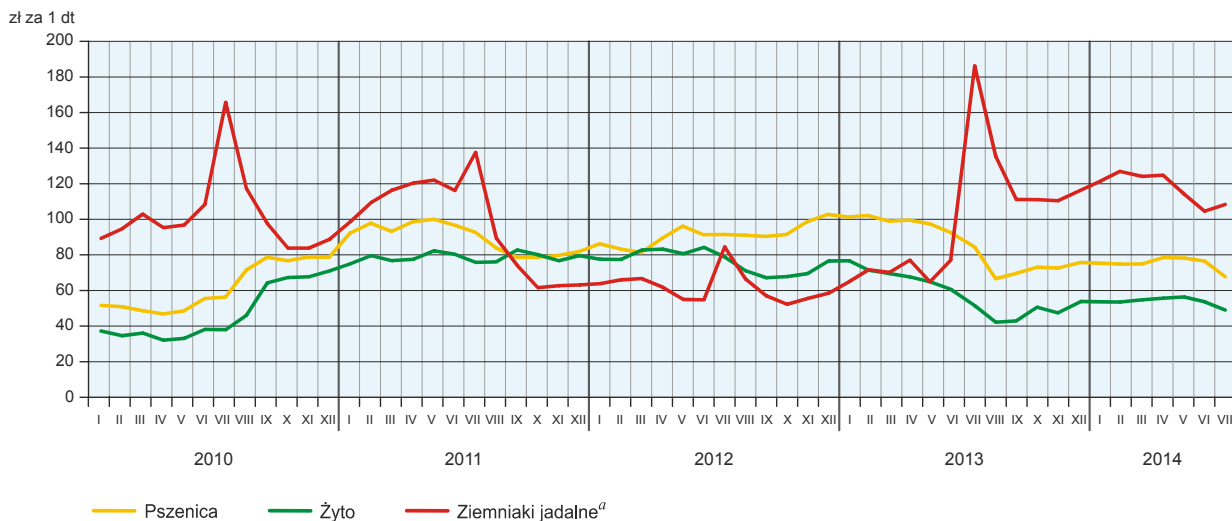
Przeciętne ceny podstawowych produktów rolnych kształtowały się następująco:

Wyszczególnienie	Ceny w skupie					Ceny na targowiskach				
	I-VII 2014		VII 2014			I-VII 2014		VII 2014		
	w zł	I-VII 2013= =100	w zł	VII 2013= =100	VI 2014= =100	w zł	I-VII 2013= =100	w zł	VII 2013= =100	VI 2014= =100
Ziarno zbóż <sup>a</sup> – za 1 dt:										
pszenica .....	74,79	78,9	67,78	80,2	88,6	87,00	89,7	86,93	93,5	99,1
żyto .....	52,17	84,9	49,05	95,2	91,4	57,20	82,7	53,47	88,0	92,4
Ziemniaki <sup>b</sup> – za 1 dt .....	88,96	137,7	33,61	30,2	24,8	117,88	137,9	108,37	58,1	103,6
Żywiec rzeźny – za 1 kg wagi żywej:										
w tym:										
bydło (bez cieląt) .....	5,84	96,9	5,61	95,9	95,7	.	x	.	x	x
trzoda chlewna .....	4,94	95,4	5,17	91,8	99,9	.	x	.	x	x
drób .....	3,88	92,9	4,29	90,6	107,3	.	x	.	x	x
Zwierzęta gospodarskie – za 1 szt.:										
krowa dojna .....	.	x	.	x	x	3475,24	108,1	3460,00	105,8	97,5
jałówka 1-roczna .....	.	x	.	x	x	1898,57	100,6	1986,67	99,3	102,8
prosię na chów .....	.	x	.	x	x	165,42	92,7	156,94	92,9	93,6
Mleko – za 1 hl .....	145,14	109,9	134,35	99,9	98,5	.	x	.	x	x

<sup>a</sup> W skupie – bez ziarna siewnego. <sup>b</sup> Na targowiskach – jadalne (w lipcu – wczesne).

W lipcu br. producenci z województwa podlaskiego uzyskiwali niższe niż przed miesiącem i przed rokiem ceny za ziarno pszenicy dostarczone do skupu odpowiednio o 11,4% i 19,8%. W obrocie targowiskowym **cena pszenicy** także zmniejszyła się zarówno w ujęciu miesięcznym (o 0,9%), jak i rocznym (o 6,5%). Przeciętna **cena żyta** w skupie w odniesieniu do zanotowanej w czerwcu br. była niższa o 8,6%, a w stosunku do analogicznego miesiąca 2013 r. – o 4,8%. Na targowiskach spadek ceny żyta w skali miesiąca wyniósł 7,6%, zaś w ujęciu rocznym – 12,0%.

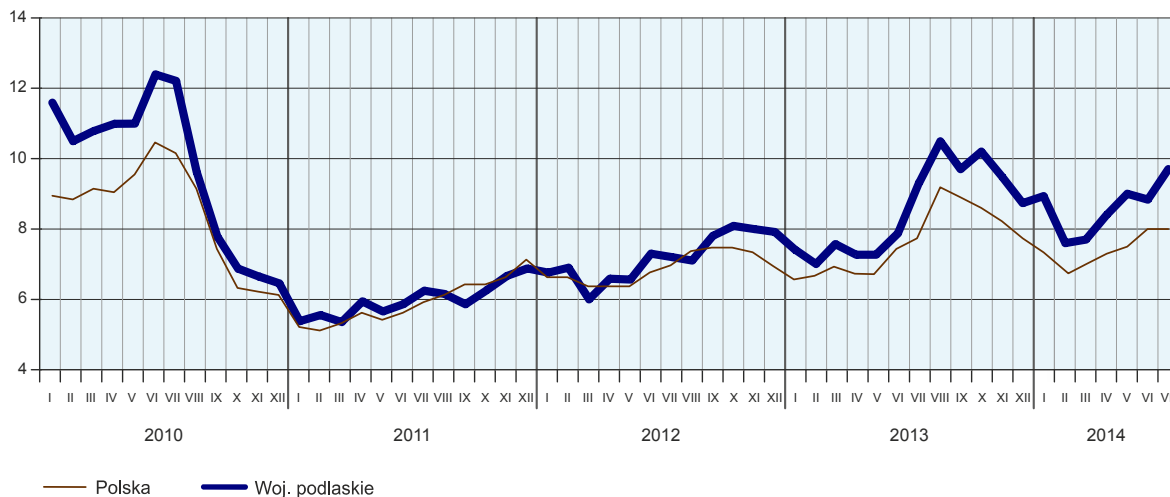
#### PRZECIĘTNE CENY SKUPU ZBÓŻ I TARGOWISKOWE CENY ZIEMNIAKÓW



<sup>a</sup> W lipcu i sierpniu – wczesne.

W lipcu br. średnia **cena ziemniaków** w skupie ukształtowała się na poziomie 33,61 zł za 1 dt i była niższa od zanotowanej w poprzednim miesiącu (o 75,2%) oraz w analogicznym okresie ubiegłego roku (o 69,8%). W obrocie targowiskowym za ziemniaki jadalne wczesne płacono średnio 108,37 zł za 1 dt, co oznacza wzrost o 3,6% w stosunku do czerwca 2014 r. i spadek o 41,9% w odniesieniu do analogicznego miesiąca ubiegłego roku.

#### RELACJA PRZECIĘTNYCH CEN SKUPU ŻYWCA WIEPRZOWEGO DO PRZECIĘTNYCH CEN ŻYTA NA TARGOWISKACH



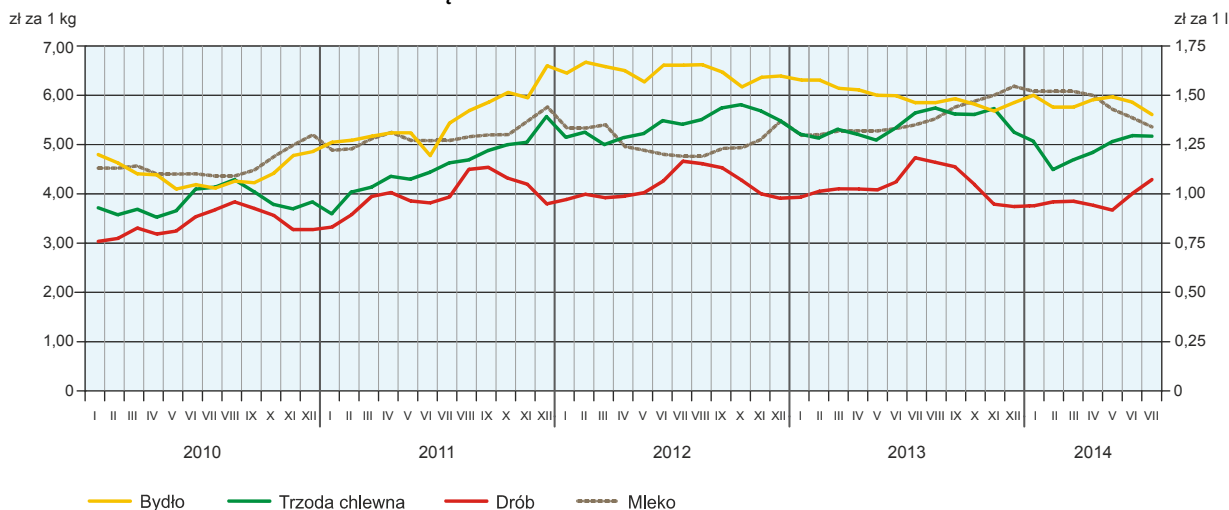
W lipcu br., pomimo zmniejszonej w skali miesiąca i roku podaży, **cena skupu żywca wieprzowego** wyniosła 5,17 zł za 1 kg, czyli mniej o 0,1% niż w poprzednim miesiącu i o 8,2% w porównaniu z lipcem 2013 r.

Relacja ceny skupu żywca wieprzowego do ceny żyta na targowiskach w omawianym miesiącu wyniosła 9,7 wobec 8,9 w czerwcu br. i 9,3 w lipcu ubiegłego roku.

W obrocie targowiskowym średnia cena prosięcia przeznaczonego do dalszego chowu ukształtowała się na poziomie 156,94 zł i była niższa niż przed miesiącem i przed rokiem odpowiednio o 6,4% i 7,1%.

W lipcu br., przy mniejszej niż w poprzednim miesiącu i rok wcześniej podaży, zaobserwowano wzrost **ceny skupu żywca drobiowego** w skali miesiąca, zaś spadek w skali roku. Średnia cena 1 kg tego surowca w skupie wyniosła 4,29 zł i była o 7,3% wyższa w porównaniu z zanotowaną w czerwcu br., zaś o 9,4% niższa niż w lipcu 2013 r.

#### PRZECIĘTNE CENY SKUPU ŻYWCA I MLEKA



Przy większych niż przed miesiącem, ale mniejszych niż przed rokiem dostawach do skupu, średnia **cena skupu żywca wołowego** w lipcu br. wyniosła 5,61 zł za 1 kg i zmniejszyła się zarówno w odniesieniu do poprzedniego miesiąca, jak i w skali roku odpowiednio o 4,3% i 4,1%.

W okresie styczeń–lipiec br. **skup mleka** wyniósł 1215,1 mln l i zwiększył się w ujęciu rocznym o 7,6%. Średnia cena tego surowca ukształtowała się na poziomie 145,14 zł za 100 l, tj. o 9,9% wyższym niż w analogicznym okresie ubiegłego roku. W lipcu 2014 r. skupiono 189,3 mln l mleka, czyli więcej o 3,6% niż w czerwcu br. i o 7,1% niż przed rokiem. Średnia cena mleka za 100 l osiągnęła poziom 134,35 zł i zmniejszyła się o 1,5% w stosunku do czerwca br. i o 0,1% w odniesieniu do zanotowanej w analogicznym miesiącu 2013 r.

W lipcu br. w obrocie targowiskowym za krowę dojną płacono średnio 3460,00 zł, tj. o 2,5% mniej niż w czerwcu br., ale o 5,8% więcej niż w lipcu 2013 r. Cena jałówki 1-roczonej ukształtowała się na poziomie 1986,67 zł, czyli o 2,8% wyższym niż przed miesiącem, ale o 0,7% niższym niż rok wcześniej.

\*\*\*

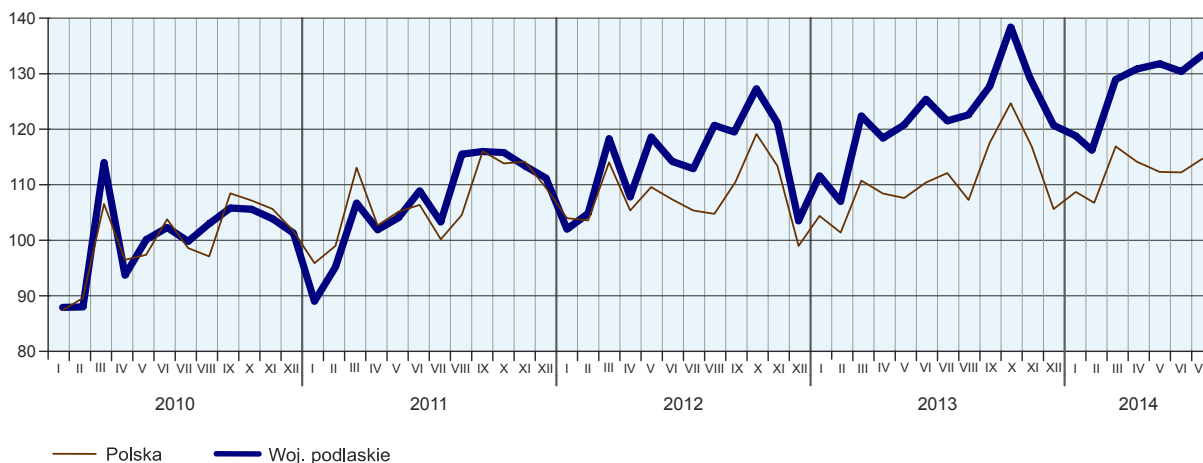
## PRZEMYSŁ I BUDOWNICTWO

**Produkcja sprzedana przemysłu** w lipcu br. osiągnęła wartość (w cenach bieżących) 1782,3 mln zł i była (w cenach stałych) wyższa o 1,3% niż przed miesiącem i o 9,8% niż przed rokiem (wówczas zanotowano jej wzrost o 7,5%). Równocześnie nastąpił wzrost (w cenach bieżących) **produkcji budowlano-montażowej** w skali roku – wyniósł on 2,1% (przed rokiem zaobserwowano jej spadek o 4,6%).

Produkcja sprzedana w przetwórstwie przemysłowym, stanowiąca około 96% ogólnej produkcji przemysłowej, w porównaniu z analogicznym okresem ubiegłego roku zwiększyła się o 11,0%. Spadek (o 59,4%) zanotowano natomiast w sekcji wytwarzanie i zaopatrywanie w energię elektryczną, gaz, parę wodną i gorącą wodę.

### PRODUKCJA SPRZEDANA PRZEMYSŁU

(ceny stałe; przeciętna miesięczna 2010 = 100)



Wyższy niż w lipcu 2013 r. poziom produkcji sprzedanej zaobserwowano w 16 (spośród 27 występujących w województwie) działach przemysłu, a niższy – w 11. Uwzględniając działy o znaczącym udziale w produkcji sprzedanej przemysłu, największy wzrost wartości sprzedaży w odniesieniu do poziomu sprzed roku zanotowano w produkcji artykułów spożywczych (o 17,1%) oraz produkcji maszyn i urządzeń (o 14,8%). Spadek wystąpił w produkcji wyrobów z drewna, korka, słomy i wikliny (o 11,6%) oraz w produkcji wyrobów z gumy i tworzyw sztucznych (o 0,5%).

Dynamika (w cenach stałych) i struktura (w cenach bieżących) produkcji sprzedanej przemysłu kształtowały się następująco:

Sekcje i działy	VII 2014	I–VII 2014	
		analogiczny okres roku poprzedniego = 100	w odsetkach
<b>O g ó ł e m</b> .....	<b>109,8</b>	<b>107,7</b>	<b>100,0</b>
w tym:			
Przetwórstwo przemysłowe .....	111,0	109,2	95,6
w tym produkcja:			
artykułów spożywczych .....	117,1	110,4	59,2
wyrobów z drewna, korka, słomy i wikliny <sup>Δ</sup> .....	88,4	96,0	8,2
poligrafia i reprodukcja zapisanych nośników informacji .....	93,9	100,1	0,9
wyrobów z gumy i tworzyw sztucznych .....	99,5	102,2	5,6
wyrobów z pozostałych mineralnych surowców niemetalicznych .....	111,7	131,8	2,0
wyrobów z metali <sup>Δ</sup> .....	114,7	130,1	2,5
maszyn i urządzeń <sup>Δ</sup> .....	114,8	110,2	5,4
mebli .....	117,3	133,7	1,9
Wytwarzanie i zaopatrywanie w energię elektryczną, gaz, parę wodną i gorącą wodę <sup>Δ</sup> .....	40,6	48,6	1,4

W porównaniu z poprzednim miesiącem produkcja sprzedana przemysłu wzrosła o 1,3%, przy czym w przetwórstwie przemysłowym zwiększyła się o 1,2%, a w sekcji wytwarzanie i zaopatrywanie w energię elektryczną, gaz, parę wodną i gorącą wodę spadła o 7,1%.

Wydajność pracy w przemyśle, mierzona produkcją sprzedaną na 1 zatrudnionego, w lipcu br. wyniosła (w cenach bieżących) 38,1 tys. zł i była (w cenach stałych) o 8,2% wyższa niż przed rokiem, przy jednoczesnym wzroście przeciętnego miesięcznego wynagrodzenia brutto i przeciętnego zatrudnienia odpowiednio o 4,9% i 1,4%.

W okresie styczeń–lipiec br. produkcja sprzedana przemysłu wyniosła (w cenach bieżących) 12226,3 mln zł i była (w cenach stałych) o 7,7% wyższa niż w analogicznym okresie ubiegłego roku.

**Produkcja sprzedana budownictwa** (w cenach bieżących) w lipcu 2014 r. ukształtowała się na poziomie 491,4 mln zł, czyli wyższym w porównaniu z zanotowanym w poprzednim miesiącu oraz w lipcu ubiegłego roku odpowiednio o 18,4% i 24,7%.

Wydajność pracy w budownictwie, mierzona produkcją sprzedaną na 1 zatrudnionego, wyniosła 49,9 tys. zł i zwiększyła się o 25,5% w stosunku do zanotowanej w lipcu 2013 r., przy jednoczesnym spadku przeciętnego zatrudnienia (o 0,7%) i wzroście przeciętnego miesięcznego wynagrodzenia brutto (o 8,5%).

W okresie siedmiu miesięcy br. wartość produkcji sprzedanej budownictwa osiągnęła 2574,3 mln zł, tj. o 22,8% więcej niż przed rokiem.

**Produkcja budowlano-montażowa** (w cenach bieżących) zrealizowana w lipcu 2014 r. ukształtowała się na poziomie 174,8 mln zł (co stanowiło 35,6% ogólnej wartości produkcji sprzedanej budownictwa) i była o 2,1% wyższa od zanotowanej rok wcześniej.

W porównaniu z analogicznym miesiącem ubiegłego roku wzrost produkcji budowlano-montażowej zaobserwowano w podmiotach specjalizujących się w budowie obiektów inżynierii lądowej i wodnej (o 34,7%), natomiast jej spadek odnotowano w przedsiębiorstwach wykonujących głównie roboty budowlane specjalistyczne (o 18,6%) oraz w jednostkach, których podstawowym rodzajem działalności jest budowa budynków (o 6,2%).

Dynamika i struktura (w cenach bieżących) produkcji budowlano-montażowej kształtowały się następująco:

Działy budownictwa	VII 2014	I–VII 2014	
		analogiczny okres roku poprzedniego = 100	w odsetkach
<b>O g ó ł e m</b> .....	<b>102,1</b>	<b>116,7</b>	<b>100,0</b>
Budowa budynków <sup>Δ</sup> .....	93,8	114,9	48,7
Budowa obiektów inżynierii lądowej i wodnej <sup>Δ</sup> .....	134,7	117,1	22,0
Roboty budowlane specjalistyczne .....	81,4	119,6	29,3

W odniesieniu do czerwca br. odnotowano spadek produkcji budowlano-montażowej o 0,6%, przy czym zmniejszyła się ona w przedsiębiorstwach zajmujących się przede wszystkim robotami budowlanymi specjalistycznymi (o 14,9%), a także w jednostkach, których podstawowym rodzajem działalności jest budowa budynków (o 9,1%). Wzrost wartości produkcji (o 23,2%) wystąpił tylko w podmiotach specjalizujących się w budowie obiektów inżynierii lądowej i wodnej.

W okresie styczeń–lipiec br. produkcja budowlano-montażowa osiągnęła wartość 1028,3 mln zł, tj. zwiększyła się o 16,7% w odniesieniu do zanotowanej rok wcześniej.

\*\*\*

## BUDOWNICTWO MIESZKANIOWE

W lipcu 2014 r., w porównaniu z analogicznym miesiącem ubiegłego roku, zmniejszyła się liczba mieszkań oddanych do użytkowania (o 24,8%), zwiększyła się natomiast liczba mieszkań, na których realizację wydano pozwolenia (o 9,1%) oraz mieszkań, których budowę rozpoczęto (o 16,1%).

Według wstępnych danych<sup>3</sup>, w lipcu br. **przekazano do użytkowania** 309 mieszkań, tj. o 102 mniej niż przed rokiem. W badanym miesiącu inwestorzy indywidualni oddali do użytkowania 200 mieszkań (64,7% ogółu), podmioty budujące na sprzedaż lub wynajem – 33 mieszkania (10,7%), gminy – 20 mieszkań (6,5%), a spółdzielnie – 56 mieszkań (18,1%). Przed rokiem udział tych form budownictwa wyniósł odpowiednio 35,8% i 64,2%, przy braku oddanych do użytkowania mieszkań spółdzielczych i komunalnych. Mieszkania wybudowane w województwie podlaskim w lipcu br. stanowiły 2,5% ich ogólnej liczby w kraju.

Liczba mieszkań oddanych do użytkowania w okresie styczeń–lipiec 2014 r. oraz ich przeciętna powierzchnia kształtowały się następująco:

Formy budownictwa	Mieszkania oddane do użytkowania			Przeciętna powierzchnia użytkowa 1 mieszkania w m <sup>2</sup>
	w liczbach bezwzględnych	w odsetkach	I–VII 2013=100	
<b>O g ó ł e m</b> .....	<b>2259</b>	<b>100,0</b>	<b>120,7</b>	<b>108,4</b>
Indywidualne .....	1198	53,0	116,5	154,5
Przeznaczone na sprzedaż lub wynajem .....	877	38,8	108,1	58,1
Komunalne .....	84	3,7	262,5	41,7
Spółdzielcze .....	100	4,4	x	52,4

W okresie styczeń–lipiec br. oddano do użytkowania 2259 mieszkań, tj. o 387 (o 20,7%) więcej niż rok wcześniej. Przekazali je inwestorzy indywidualni, budujący z przeznaczeniem na sprzedaż lub wynajem, gminy i spółdzielnie. Wzrost liczby zrealizowanych mieszkań w odniesieniu do analogicznego okresu roku

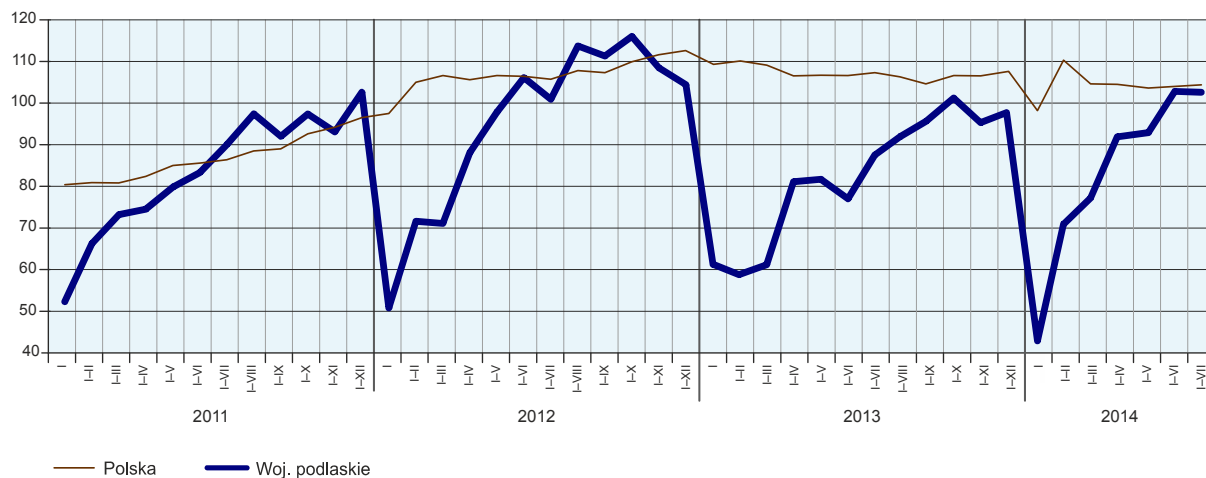
<sup>3</sup> Dane meldunkowe – mogą ulec zmianie po opracowaniu sprawozdań kwartalnych.



ubiegłego zanotowano we wszystkich wymienionych formach budownictwa. W omawianym okresie w województwie podlaskim oddano do użytkowania 2,9% ogółu mieszkań zrealizowanych w Polsce.

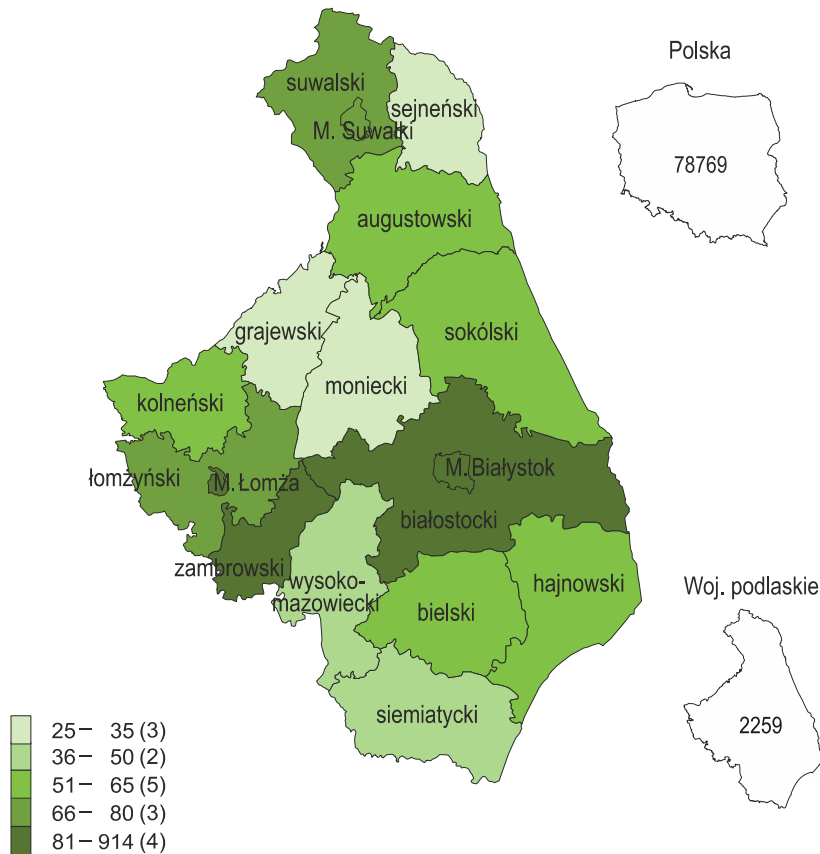
### MIESZKANIA ODDANE DO UŻYTKOWANIA

(analogiczny okres 2010 = 100)



Przeciętna powierzchnia użytkowa mieszkania oddanego do użytkowania w okresie styczeń–lipiec br. wyniosła 108,4 m<sup>2</sup> i była o 2,2 m<sup>2</sup> mniejsza niż przed rokiem. Zmniejszenie przeciętnej powierzchni mieszkania oddanego do użytkowania stwierdzono w budownictwie komunalnym (o 2,8 m<sup>2</sup>) oraz przeznaczonym na sprzedaż lub wynajem (o 0,3 m<sup>2</sup>), natomiast wzrost – w budownictwie indywidualnym (o 0,7 m<sup>2</sup>).

### MIESZKANIA ODDANE DO UŻYTKOWANIA WEDŁUG POWIATÓW W OKRESIE STYCZEŃ–LIPIEC 2014 R.



W nawiasach podano liczbę powiatów.

Najwięcej mieszkań przekazano do użytkowania w mieście Białystok (914) i powiecie białostockim (377). Najmniej wybudowano ich w powiatach monieckim (25) i sejneńskim (26).

Mieszkania o największej przeciętnej powierzchni użytkowej powstały w powiatach łomżyńskim (183,3 m<sup>2</sup>) i suwalskim (181,3 m<sup>2</sup>), zaś najmniejsze wybudowano w miastach Białystok (70,3 m<sup>2</sup>) i Łomża (72,1 m<sup>2</sup>).

W lipcu br. starostwa powiatowe wydały **pozwolenia na budowę** 370 mieszkań (o 9,1% więcej niż przed rokiem). Uzyskali je inwestorzy indywidualni i deweloperzy – odpowiednio 64,3% i 35,7%. Równocześnie **rozpoczęto budowę** 432 mieszkań (o 16,1% więcej niż rok wcześniej), z tego 47,0% przypadało na budownictwo indywidualne, 36,8% – na budownictwo przeznaczone na sprzedaż lub wynajem, 15,7% – na budownictwo spółdzielcze, a 0,5% – na budownictwo komunalne.

Liczba mieszkań, na których budowę wydano pozwolenia i mieszkań, których budowę rozpoczęto w okresie styczeń–lipiec 2014 r. kształtowała się następująco:

Formy budownictwa	Mieszkania, na których budowę wydano pozwolenia			Mieszkania, których budowę rozpoczęto		
	w liczbach bezwzględnych	w odsetkach	I–VII 2013=100	w liczbach bezwzględnych	w odsetkach	I–VII 2013=100
<b>O g ó ł e m</b> .....	<b>1943</b>	<b>100,0</b>	<b>83,1</b>	<b>2256</b>	<b>100,0</b>	<b>107,9</b>
Indywidualne .....	1193	61,4	90,9	1221	54,1	99,8
Przeznaczone na sprzedaż lub wynajem .....	749	38,5	88,2	941	41,7	108,9
Komunalne .....	–	–	x	26	1,2	x
Spółdzielcze .....	1	0,1	x	68	3,0	x

W okresie styczeń–lipiec 2014 r. starostwa powiatowe wydały pozwolenia na budowę 1943 mieszkań (o 16,9% mniej niż rok wcześniej), wśród których zdecydowaną większość stanowiły mieszkania indywidualne. Jednocześnie rozpoczęto budowę 2256 mieszkań (o 7,9% więcej niż przed rokiem), a dominowały wśród nich również inwestycje indywidualne.

\*\*\*

## RYNEK WEWNĘTRZNY

W lipcu br. odnotowano wzrost (w cenach bieżących) **sprzedaży detalicznej** w ujęciu rocznym (o 8,7%), podczas gdy przed rokiem stwierdzono jej spadek. **Sprzedaż hurtowa** ukształtowała się na poziomie niższym niż w lipcu ubiegłego roku (o 3,4%), natomiast rok wcześniej zaobserwowano jej wzrost.

W porównaniu z lipcem ubiegłego roku **sprzedaż detaliczna** (zrealizowana przez przedsiębiorstwa handlowe i niehandlowe) zwiększyła się w pięciu grupach. Wśród grup o największym udziale w ogólnej wartości sprzedaży wzrost zanotowano w przedsiębiorstwach zgrupowanych w kategorii „pozostałe” (o 20,2%), zajmujących się sprzedażą paliw stałych, ciekłych i gazowych (o 9,0%), a także prowadzących sprzedaż żywności, napojów i wyrobów tytoniowych (o 4,3%). Spadek wystąpił m.in. w grupie pojazdy samochodowe, motocykle, części (3,6%).

W odniesieniu do czerwca br. wartość sprzedaży detalicznej zwiększyła się o 7,2%. Wzrost dotyczył większości grup, a biorąc pod uwagę dominujące wśród nich największy zanotowano w jednostkach zajmujących się sprzedażą paliw stałych, ciekłych i gazowych (o 17,8%) oraz żywności, napojów i wyrobów tytoniowych (o 8,5%).

W okresie styczeń–lipiec br., w porównaniu z analogicznym okresem ubiegłego roku, wartość sprzedaży detalicznej zwiększyła się o 15,7%.

Dynamika i struktura (w cenach bieżących) sprzedaży detalicznej kształtowały się następująco:

Wyszczególnienie	VII 2014	I–VII 2014	
		analogiczny okres roku poprzedniego=100	w odsetkach
<b>O g ó ł e m</b> <sup>a</sup> .....	<b>108,7</b>	<b>115,7</b>	<b>100,0</b>
w tym:			
Pojazdy samochodowe, motocykle, części .....	96,4	122,0	8,6
Paliwa stałe, ciekłe i gazowe .....	109,0	109,0	11,1
Żywność, napoje i wyroby tytoniowe .....	104,3	105,2	29,1
Farmaceutyki, kosmetyki, sprzęt ortopedyczny .....	100,9	100,5	4,5
Włókno, odzież, obuwie .....	186,2	193,7	2,3
Meble, RTV, AGD .....	91,8	75,0	2,8
Prasa, książki, pozostała sprzedaż w wyspecjalizowanych sklepach .....	83,6	116,9	5,6
Pozostałe .....	120,2	129,4	32,1

<sup>a</sup> Grupowania przedsiębiorstw dokonano na podstawie Polskiej Klasyfikacji Działalności – PKD 2007, zaliczając przedsiębiorstwo do określonej kategorii według przeważającego rodzaju działalności, zgodnie z aktualnym w omawianym okresie stanem organizacyjnym. Odnotowane zmiany (wzrost/spadek) sprzedaży detalicznej w poszczególnych grupach rodzajów działalności przedsiębiorstw mogą zatem również wynikać ze zmiany przeważającego rodzaju działalności przedsiębiorstwa oraz zmian organizacyjnych. Nie ma to wpływu na dynamikę sprzedaży detalicznej ogółem.

Przedsiębiorstwa handlowe w lipcu 2014 r. zrealizowały **sprzedaż hurtową** (w cenach bieżących) o 12,4% wyższą od zanotowanej w poprzednim miesiącu, ale o 3,4% niższą niż w lipcu poprzedniego roku (w tym w przedsiębiorstwach hurtowych zaobserwowano wzrost o 11,8% w porównaniu z czerwcem 2014 r., a spadek o 7,9% w stosunku do lipca ubiegłego roku).

W okresie styczeń–lipiec br., w porównaniu z analogicznym okresem poprzedniego roku, sprzedaż hurtowa w przedsiębiorstwach handlowych zwiększyła się o 4,1%, a w przedsiębiorstwach hurtowych – o 1,8%.

\*\*\*

## WYNIKI FINANSOWE PRZEDSIĘBIORSTW NIEFINANSOWYCH

W I półroczu 2014 r. badane przedsiębiorstwa uzyskały korzystniejsze niż rok wcześniej wyniki finansowe, z wyjątkiem wyniku na operacjach finansowych. W efekcie szybszego wzrostu przychodów z całokształtu działalności niż kosztów ich uzyskania, poprawił się wskaźnik poziomu kosztów. Korzystniejsze niż przed rokiem były również inne podstawowe wskaźniki ekonomiczno-finansowe.

**Przychody z całokształtu działalności** w okresie styczeń–czerwiec br. były o 4,7% wyższe niż w analogicznym okresie ubiegłego roku, natomiast **koszty uzyskania tych przychodów** zwiększyły się o 4,5%, co znalazło odzwierciedlenie w poprawie wskaźnika poziomu kosztów. Przychody netto ze sprzedaży produktów, towarów i materiałów oraz koszty tej działalności były również wyższe niż przed rokiem – odpowiednio o 7,2% i 6,8%. W ujęciu wartościowym największy wzrost przychodów netto ze sprzedaży produktów, towarów i materiałów zanotowano w przetwórstwie przemysłowym.

Przychody, koszty oraz wyniki finansowe podmiotów objętych badaniem kształtowały się następująco:

Wyszczególnienie	I-VI 2013	I-VI 2014
	w mln zł	
Przychody z całokształtu działalności .....	15916,6	16659,8
w tym przychody ze sprzedaży produktów, towarów i materiałów .....	15276,7	16370,4
Koszty uzyskania przychodów z całokształtu działalności .....	15326,6	16016,0
w tym koszt własny sprzedanych produktów oraz wartość sprzedanych towarów i materiałów .....	14816,5	15817,3
Wynik na sprzedaży produktów, towarów i materiałów .....	460,2	553,2
Wynik na pozostałej działalności operacyjnej .....	59,2	127,6
Wynik na operacjach finansowych .....	70,6	-37,0
Wynik na działalności gospodarczej .....	590,0	643,8
Wynik zdarzeń nadzwyczajnych .....	0,2	2,0
Wynik finansowy brutto .....	590,2	645,8
Wynik finansowy netto .....	476,0	554,0
zysk netto .....	639,8	636,9
strata netto .....	163,8	82,9

Wynik finansowy na sprzedaży produktów, towarów i materiałów był o 20,2% wyższy niż w analogicznym okresie ubiegłego roku i wyniósł 553,2 mln zł. Wynik na pozostałej działalności operacyjnej ukształtował się na poziomie 127,6 mln zł i był o 68,4 mln zł (o 115,7%) wyższy niż przed rokiem. Uzyskano słabszy niż rok wcześniej wynik na operacjach finansowych (minus 37,0 mln zł wobec 70,6 mln zł w I półroczu 2013 r.).

W rezultacie, **wynik finansowy na działalności gospodarczej** ukształtował się na poziomie 643,8 mln zł i był o 9,1% wyższy niż przed rokiem. Po uwzględnieniu wyniku zdarzeń nadzwyczajnych w kwocie 2,0 mln zł, wynik finansowy brutto osiągnął wartość 645,8 mln zł i wzrósł o 55,7 mln zł (o 9,4%) w stosunku do uzyskanego w okresie styczeń-czerwiec ubiegłego roku. Obciążenia wyniku finansowego brutto podatkiem dochodowym wyniosły 91,8 mln zł i zmalały w skali roku o 19,5%. Zmniejszyła się relacja podatku dochodowego od osób prawnych i fizycznych do zysku brutto – z 15,1% do 12,6%. **Wynik finansowy netto** ukształtował się na poziomie 554,0 mln zł i był o 78,0 mln zł (tj. o 16,4%) wyższy w porównaniu z uzyskanym rok wcześniej; zysk netto zmalał o 0,5%, a strata netto zmniejszyła się o 49,4%.

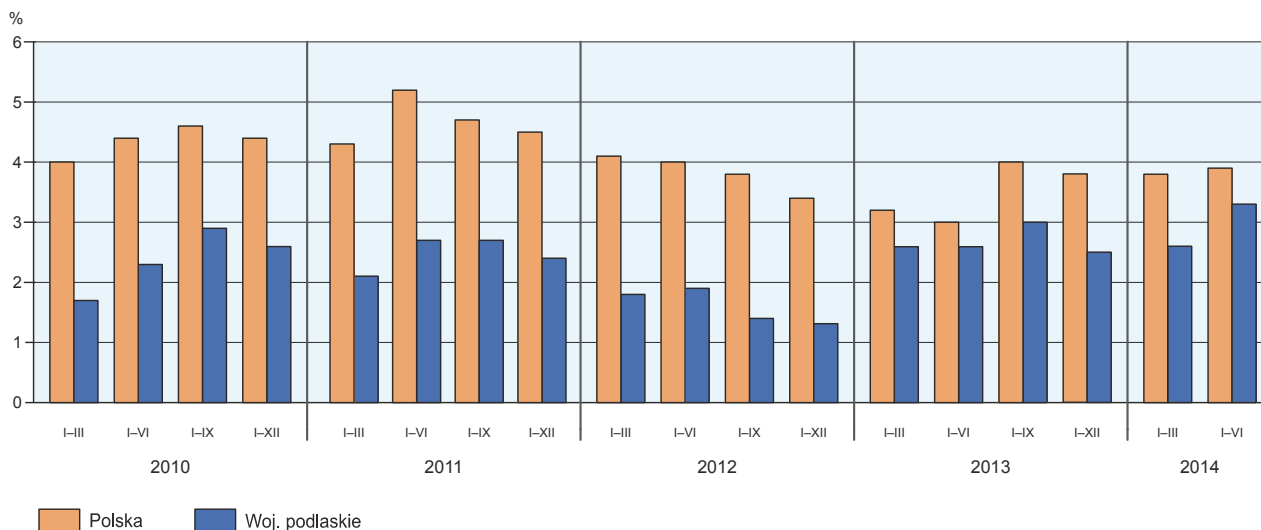
W I półroczu br. badanie objęło 365 przedsiębiorstw niefinansowych prowadzących księgi rachunkowe. Zysk netto wykazało 74,2% badanych przedsiębiorstw wobec 69,6% przed rokiem. Udział przychodów przedsiębiorstw wykazujących zysk netto w ogólnej kwocie przychodów z całokształtu działalności wzrósł w omawianym okresie z 81,4% do 87,9%. W przetwórstwie przemysłowym zysk netto odnotowało 80,1% przedsiębiorstw (w analogicznym okresie 2013 r. – 72,4%), a udział uzyskanych przez nie przychodów w przychodach wszystkich podmiotów tej sekcji wyniósł 93,2% (rok wcześniej – 85,6%).

Podstawowe wskaźniki ekonomiczno-finansowe podmiotów objętych badaniem kształtowały się następująco:

Wyszczególnienie	I-VI 2013	I-VI 2014
	w %	
Wskaźnik poziomu kosztów .....	96,3	96,1
Wskaźnik rentowności ze sprzedaży produktów, towarów i materiałów .....	3,0	3,4
Wskaźnik rentowności obrotu brutto .....	3,7	3,9
Wskaźnik rentowności obrotu netto .....	3,0	3,3
Wskaźnik płynności finansowej I stopnia .....	22,1	23,8
Wskaźnik płynności finansowej II stopnia .....	91,7	99,3

W badanych przedsiębiorstwach odnotowano poprawę podstawowych **wskaźników ekonomiczno-finansowych**. W skali roku wskaźnik poziomu kosztów z całokształtu działalności poprawił się o 0,2 p. proc. Wskaźnik rentowności ze sprzedaży produktów, towarów i materiałów wzrósł o 0,4 p. proc., a wskaźniki rentowności obrotu brutto i obrotu netto zwiększyły się odpowiednio o 0,2 i 0,3 p. proc. Wskaźniki płynności finansowej I i II stopnia poprawiły się odpowiednio o 1,7 i 7,6 p. proc.

#### WSKAŹNIK RENTOWNOŚCI OBROTU NETTO



Najbardziej rentowne rodzaje działalności w okresie styczeń–czerwiec br. to informacja i komunikacja (wskaźnik rentowności obrotu netto 10,4%) oraz wytwarzanie i zaopatrywanie w energię elektryczną, gaz, parę wodną i gorącą wodę (8,9%). W porównaniu z I półroczem ubiegłego roku poprawę wskaźnika rentowności obrotu netto odnotowano w trzech sekcjach, a największy wzrost miał miejsce w wytwarzaniu i zaopatrywaniu w energię elektryczną, gaz, parę wodną i gorącą wodę (o 5,4 p. proc.).

Wartość **aktywów obrotowych** badanych przedsiębiorstw wyniosła na koniec czerwca br. 9776,8 mln zł i była o 0,2% niższa niż rok wcześniej, w tym krótkoterminowych rozliczeń międzyokresowych spadła o 4,1%, zapasów – o 3,3%, natomiast wzrosła wartość inwestycji krótkoterminowych – o 1,3% oraz należności krótkoterminowych – o 1,9%. W rzeczowej strukturze aktywów obrotowych zmniejszył się udział krótkoterminowych rozliczeń międzyokresowych (z 3,4% do 3,3%) i zapasów (z 34,0% do 33,0%), a wzrósł odsetek inwestycji krótkoterminowych (z 15,1% do 15,3%) i należności krótkoterminowych (z 47,5% do 48,5%). W strukturze zapasów zwiększył się udział materiałów (z 23,8% do 25,1%) i produktów gotowych (z 18,2% do 20,5%), natomiast zmniejszył się odsetek półproduktów i produktów w toku (z 17,7% do 17,0%) oraz towarów (z 39,3% do 36,2%).

Aktywa obrotowe finansowane były głównie zobowiązaniami krótkoterminowymi. Relacja zobowiązań krótkoterminowych do aktywów obrotowych wyniosła 64,2% wobec 68,2% rok wcześniej.

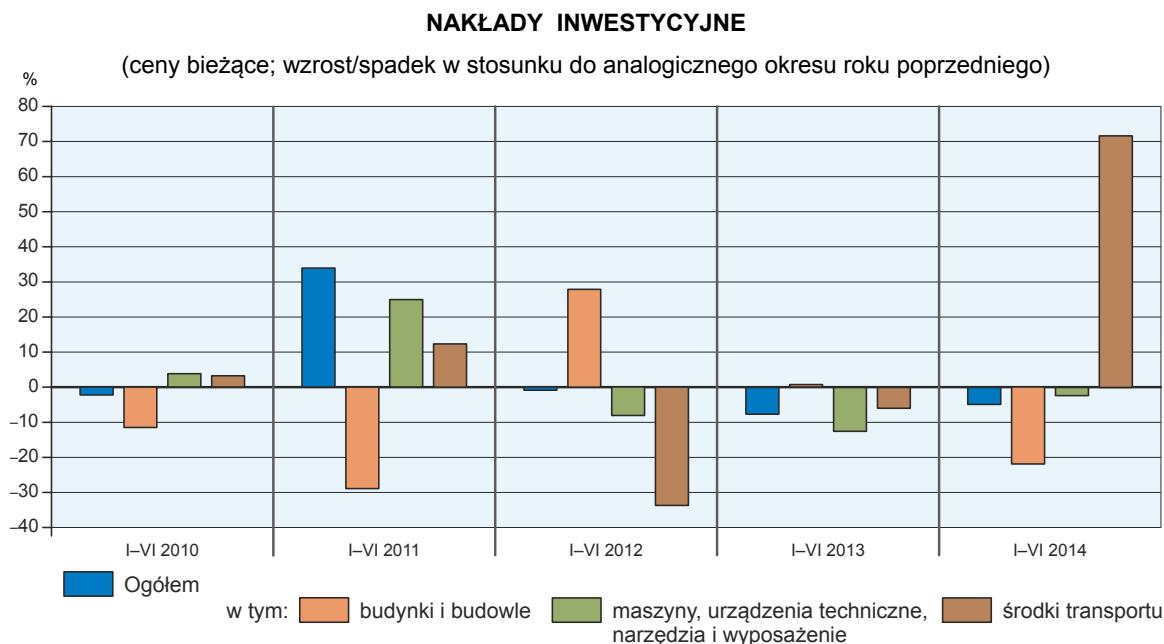
**Zobowiązania długo- i krótkoterminowe** (bez funduszy specjalnych) badanych przedsiębiorstw w końcu czerwca br. wyniosły 8173,0 mln zł i były o 13,1% niższe niż przed rokiem. Zobowiązania długoterminowe stanowiły 23,2% ogółu zobowiązań (wobec 28,9% w końcu czerwca 2013 r.). Ich wartość osiągnęła 1897,3 mln zł i była o 30,2% niższa niż rok wcześniej. Zobowiązania krótkoterminowe wyniosły 6275,7 mln zł i w skali roku zmniejszyły się o 6,1%, w tym z tytułu kredytów i pożyczek – o 24,3%, z tytułu dostaw i usług o 3,3%, a z tytułu podatków, ceł, ubezpieczeń i innych świadczeń wzrosły o 10,9%.

\*\*\*

## NAKŁADY INWESTYCYJNE

**Nakłady inwestycyjne** zrealizowane w I półroczu br. przez przedsiębiorstwa mające siedzibę na terenie województwa podlaskiego osiągnęły wartość 399,6 mln zł i były (w cenach bieżących) o 4,8% niższe od poniesionych w analogicznym okresie ubiegłego roku.

Nakłady na zakupy zwiększyły się o 5,9%, przy czym nakłady na środki transportu były wyższe o 71,7%, natomiast na budynki i budowle spadły o 21,9%, a na maszyny, urządzenia techniczne, narzędzia i wyposażenie zmalały o 2,3%. Udział zakupów w nakładach ogółem wyniósł 69,2% (przed rokiem – 62,2%).



Zmniejszenie nakładów miało miejsce m.in. w obsłudze rynku nieruchomości (o 77,1%), wytwarzaniu i zaopatrywaniu w energię elektryczną, gaz, parę wodną i gorącą wodę (o 54,1%) oraz transporcie i gospodarce magazynowej (o 43,1%). Ich wzrost odnotowano m.in. w zakwaterowaniu i gastronomii (prawie 7-krotny), informacji i komunikacji (o 74,1%) oraz budownictwie (o 64,0%).

W I półroczu br. inwestowały głównie przedsiębiorstwa prowadzące działalność w zakresie przetwórstwa przemysłowego (na które przypadało 64,7% ogółu poniesionych nakładów), handlu; naprawy pojazdów samochodowych (7,6%), transportu i gospodarki magazynowej (5,0%) oraz wytwarzania i zaopatrywania w energię elektryczną, gaz, parę wodną i gorącą wodę (4,5%). W strukturze nakładów według sekcji, w porównaniu z poprzednim rokiem najbardziej zwiększył się udział nakładów poniesionych przez przedsiębiorstwa prowadzące działalność w zakresie handlu; naprawy pojazdów samochodowych (o 1,7 p. proc.), natomiast zmniejszył się udział nakładów przedsiębiorstw zajmujących się wytwarzaniem i zaopatrywaniem w energię elektryczną, gaz, parę wodną i gorącą wodę (o 4,8 p. proc.).

W okresie styczeń–czerwiec br. **rozpoczęto 620 inwestycji**, tj. o 8,8% mniej niż przed rokiem. Łączna **wartość kosztorysowa inwestycji nowo rozpoczętych** wyniosła 232,7 mln zł i była o 109,3% wyższa niż w I półroczu ubiegłego roku. Na ulepszenie (tj. przebudowę, rozbudowę, rekonstrukcję lub modernizację) istniejących środków trwałych przypadało 13,4% wartości kosztorysowej wszystkich inwestycji rozpoczętych (przed rokiem – 25,0%). W skali roku zwiększyła się wartość kosztorysowa inwestycji rozpoczętych przez przedsiębiorstwa działające m.in. w przetwórstwie przemysłowym (o 207,4%) oraz handlu; naprawie pojazdów samochodowych (o 73,4%), jej zmniejszenie zanotowano m.in. w budownictwie (o 77,8%) oraz wytwarzaniu i zaopatrywaniu w energię elektryczną, gaz, parę wodną i gorącą wodę (o 16,9%).

\*\*\*

**WYBRANE DANE O WOJEWÓDZTWIE PODLASKIM**

WYSZCZEGÓLNIENIE		I	II	III	IV	V	VI	VII	VIII	IX	X	XI	XII
A – 2013 r.													
B – 2014 r.													
Przeciętne zatrudnienie w sektorze przedsiębiorstw <sup>a</sup> w tys. osób	A	98,0	98,1	97,7	97,4	97,1	97,1	97,0	97,0	97,3	97,4	97,2	96,8
	B	97,1	97,5	97,7	98,0	97,9	98,0	98,1					
poprzedni miesiąc = 100 .....	A	100,2	100,1	99,6	99,7	99,7	100,0	100,0	100,0	100,3	100,1	99,8	99,6
	B	100,3	100,5	100,2	100,3	99,9	100,1	100,2					
analogiczny miesiąc poprzedniego roku = 100 .....	A	99,5	99,2	98,7	98,2	97,8	98,0	98,1	98,5	98,5	98,7	98,9	98,9
	B	99,1	99,5	100,1	100,6	100,8	100,9	101,1					
Bezrobotni zarejestrowani (stan w końcu okresu) w tys. osób	A	73,8	74,5	73,9	72,0	69,7	68,0	68,1	68,3	68,1	67,9	69,5	70,9
	B	74,0	73,4	71,0	67,6	64,6	62,9	62,0					
Stopa bezrobocia <sup>b</sup> (stan w końcu okresu) w % .....	A	15,6	15,8	15,7	15,3	14,9	14,6	14,6	14,6	14,6	14,5	14,9	15,1
	B	15,7	15,5	15,1	14,5	13,9	13,6	13,4					
Oferty pracy (zgłoszone w ciągu miesiąca) .....	A	1478	2519	2658	2179	2205	1962	2168	2053	1845	1449	1263	1308
	B	1897	2899	2857	2560	2329	2013	2620					
Liczba bezrobotnych na 1 ofertę pracy (stan w końcu okresu)	A	160	100	84	92	70	77	65	60	55	117	116	126
	B	101	78	62	52	63	48	44					
Przeciętne miesięczne wynagrodzenie brutto w sektorze przedsiębiorstw <sup>a</sup> w zł	A	3057,19	3066,21	3126,89	3117,80	3131,82	3155,43	3204,11	3202,21	3185,21	3202,67	3154,58	3591,53
	B	3148,66	3141,35	3331,69	3271,65	3254,32	3284,45	3358,76					
poprzedni miesiąc = 100 .....	A	90,8	100,3	102,0	99,7	100,4	100,8	101,5	99,9	99,5	100,5	98,5	113,9
	B	87,7	99,8	106,1	98,2	99,5	100,9	102,3					
analogiczny miesiąc poprzedniego roku = 100 .....	A	100,6	102,3	99,3	101,8	102,9	101,0	102,7	102,6	102,4	103,1	101,3	106,7
	B	103,0	102,5	106,5	104,9	103,9	104,1	104,8					
Wskaźniki cen:													
towarów i usług konsumpcyjnych <sup>c</sup> :													
analogiczny okres poprzedniego roku = 100 .....	A	.	.	101,0	.	.	100,2	.	.	100,7	.	.	100,5
	B	.	.	100,5	.	.	.	.					

a W przedsiębiorstwach, w których liczba pracujących przekracza 9 osób. b Udział zarejestrowanych bezrobotnych w cywilnej ludności aktywnej zawodowo, szacowanej na koniec każdego miesiąca. c W kwartale.

**WYBRANE DANE O WOJEWÓDZTWIE PODLASKIM (cd.)**

WYSZCZEGÓLNIENIE A – 2013 r. B – 2014 r.	I	II	III	IV	V	VI	VII	VIII	IX	X	XI	XII	
	Wskaźniki cen (dok.):												
skupu ziarna zbóż:													
poprzedni miesiąc = 100 .....	A	99,5	99,5	92,8	101,9	99,0	95,2	92,9	77,8	110,0	99,9	97,6	106,4
	B	103,7	96,0	103,2	106,7	98,7	95,8	84,4					
analogiczny miesiąc poprzedniego roku = 100 .....	A	111,3	113,5	107,6	104,2	93,1	94,4	92,0	71,8	78,1	77,6	70,5	72,8
	B	75,8	73,1	81,3	85,2	85,0	85,4	77,6					
skupu żywca rzeźnego wołowego (bez cieląt):													
poprzedni miesiąc = 100 .....	A	99,6	100,1	96,6	99,4	98,0	100,0	97,7	100,0	101,3	98,1	97,6	103,1
	B	102,5	96,0	100,0	102,7	100,9	98,2	95,7					
analogiczny miesiąc poprzedniego roku = 100 .....	A	98,6	95,4	93,4	94,0	95,5	90,6	88,5	88,3	91,7	94,3	89,1	91,6
	B	94,3	90,5	93,8	96,8	99,7	97,8	95,9					
skupu żywca rzeźnego wieprzowego:													
poprzedni miesiąc = 100 .....	A	94,7	98,6	103,5	98,0	97,7	104,9	105,6	101,8	97,8	99,9	102,1	91,7
	B	96,3	87,5	105,8	103,2	104,7	102,3	99,9					
analogiczny miesiąc poprzedniego roku = 100 .....	A	101,3	97,7	106,4	101,3	97,4	97,2	104,2	104,2	97,8	96,6	100,7	95,5
	B	97,2	86,3	88,2	92,9	99,5	97,1	91,8					
Relacja ceny skupu <sup>a</sup> żywca wieprzowego do ceny targowiskowej żyta	A	7,4	7,0	7,6	7,3	7,3	7,9	9,3	10,5	9,7	10,2	9,5	8,8
	B	9,0	7,6	7,7	8,4	9,0	8,9	9,7					
Produkcja sprzedana przemysłu <sup>b</sup> (w cenach stałych):													
poprzedni miesiąc = 100 .....	A	107,8	95,9	114,4	96,7	102,0	103,8	96,9	100,9	104,2	108,5	92,8	93,9
	B	97,7	97,9	111,8	101,9	100,1	100,1*	101,3					
analogiczny miesiąc poprzedniego roku = 100 .....	A	109,3	102,1	103,4	109,8	101,8	107,9	107,5	101,4	106,7	108,8	106,1	116,6
	B	105,6	107,8	105,3	111,0	108,8	104,9*	109,8					
Produkcja budowlano-montażowa <sup>b</sup> (w cenach bieżących):													
poprzedni miesiąc = 100 .....	A	59,4	61,1	154,3	101,9	109,4	130,6	111,4	106,9	117,8	98,3	92,3	114,0
	B	48,8	112,0	108,2	115,7	106,5	108,0	99,4					
analogiczny miesiąc poprzedniego roku = 100 .....	A	116,8	78,1	91,3	85,2	79,4	86,3	95,4	86,7	105,1	107,4	86,8	118,3
	B	97,2	178,3	125,0	141,9	138,3	114,4	102,1					

a Ceny bieżące bez VAT. b W przedsiębiorstwach, w których liczba pracujących przekracza 9 osób.



**WYBRANE DANE O WOJEWÓDZTWIE PODLASKIM (dok.)**

WYSZCZEGÓLNIENIE		I	II	III	IV	V	VI	VII	VIII	IX	X	XI	XII
A – 2013 r.													
B – 2014 r.													
Mieszkania oddane do użytkowania (od początku roku) ..	A	326	468	689	1107	1265	1461	1872	2310	2741	3080	3592	4228
	B	287	569	836	1222	1447	1950	2259					
analogiczny okres poprzedniego roku = 100 .....	A	120,7	82,1	86,1	92,0	83,1	72,6	86,7	80,8	85,9	87,3	87,8	93,4
	B	88,0	121,6	121,3	110,4	114,4	133,5	120,7					
Sprzedaż detaliczna towarów <sup>a</sup> (w cenach bieżących):													
poprzedni miesiąc = 100 .....	A	83,4	98,2	120,1	99,0	97,4	103,5	106,5	95,4	99,5	96,6	94,6	112,2
	B	89,7	103,6	121,9	105,9	93,8	92,5	107,2					
analogiczny miesiąc poprzedniego roku = 100 .....	A	92,4	89,8	90,6	93,2	85,8	91,0	93,0	89,5	97,7	93,7	96,4	101,7
	B	109,5	115,6	117,3	125,6	120,8	108,0	108,7					
Wskaźnik rentowności obrotu w przedsiębiorstwach <sup>b</sup> niefinansowych w %:													
brutto <sup>c</sup> .....	A	.	.	3,6	.	.	3,7	.	.	3,7	.	.	3,2
	B	.	.	3,2	.	.	3,9	.					
netto <sup>d</sup> .....	A	.	.	2,6	.	.	3,0	.	.	3,0	.	.	2,5
	B	.	.	2,6	.	.	3,3	.					
Nakłady inwestycyjne w przedsiębiorstwach <sup>b</sup> (w cenach bieżących) w mln zł													
	A	.	.	174,0	.	.	419,9	.	.	654,0	.	.	1001,4
	B	.	.	167,7	.	.	399,6	.					
analogiczny okres poprzedniego roku = 100 (ceny bieżące)	A	.	.	95,1	.	.	92,4	.	.	79,5	.	.	80,6
	B	.	.	96,4	.	.	95,2	.					
Podmioty gospodarki narodowej w rejestrze REGON <sup>e</sup> (stan w końcu okresu)													
	A	94662	94940	95129	95257	95556	95918	96151	96325	96471	96406	96436	96517
	B	96387	96506	96842	97113	97399	97774	97826					
w tym spółki handlowe .....	A	5162	5199	5225	5260	5285	5312	5348	5365	5412	5458	5536	5571
	B	5601	5620	5654	5691	5722	5762	5788					
w tym z udziałem kapitału zagranicznego .....	A	616	625	630	637	641	645	650	650	655	657	666	670
	B	675	675	690	698	699	710	721					

a W przedsiębiorstwach, w których liczba pracujących przekracza 9 osób. b W których liczba pracujących przekracza 49 osób; dane prezentowane są narastająco. c Relacja wyniku finansowego brutto do przychodów z całokształtu działalności. d Relacja wyniku finansowego netto do przychodów z całokształtu działalności. e Bez osób prowadzących gospodarstwa indywidualne w rolnictwie.