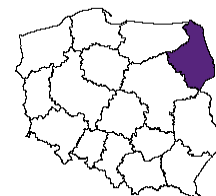




URZĄD STATYSTYCZNY W BIAŁYMSTOKU
ul. Krakowska 13, 15-959 Białystok



Kontakt: e-mail: SekretariatUSBST@stat.gov.pl
tel. 85 749 77 00
faks 85 749 77 79

Internet: <http://bialystok.stat.gov.pl/>

KOMUNIKAT O SYTUACJI SPOŁECZNO-GOSPODARCZEJ WOJEWÓDZTWA PODLASKIEGO W SIERPNIU 2014 R.

Nr 8/2014

opublikowany 26.09.2014 r.

- ⇒ Przeciętne zatrudnienie w sektorze przedsiębiorstw wzrosło o 1,3% w odniesieniu do zanotowanego w analogicznym okresie ubiegłego roku, podczas gdy rok wcześniej zmniejszyło się w ujęciu rocznym. Stopa bezrobocia rejestrowanego ukształtowała się na poziomie 13,3%, tj. niższym niż w poprzednim miesiącu i w sierpniu 2013 r.
- ⇒ Wzrost przeciętnych miesięcznych wynagrodzeń brutto w sektorze przedsiębiorstw w skali roku wyniósł 3,2% i był wyższy od obserwowanego przed rokiem.
- ⇒ W II kwartale br. ceny towarów i usług konsumpcyjnych zmniejszyły się w ujęciu rocznym o 0,1% (wobec wzrostu notowanego rok wcześniej). Spadek cen dotyczył głównie grupy towarów i usług związanych z edukacją, odzieżą i obuwia oraz towarów i usług związanych ze zdrowiem.
- ⇒ Na rynku rolnym ceny produktów roślinnych i zwierzęcych (z wyjątkiem ceny żyta w skupie) były niższe od zanotowanych przed rokiem. W analizowanym okresie zdrożały natomiast zwierzęta gospodarskie na targowiskach (z wyjątkiem prosięcia na chów). Pogorszeniu uległy uwarunkowania chowu trzody chlewnej.
- ⇒ Produkcja sprzedana przemysłu nadal kształtowała się na poziomie wyższym niż rok wcześniej (o 2,3%). Spadła natomiast, podobnie jak w analogicznym miesiącu 2013 r., wartość produkcji budowlano-montażowej w skali roku (o 6,3%).
- ⇒ Liczba mieszkań oddanych do użytkowania była mniejsza niż w sierpniu poprzedniego roku (o 36,3%), kiedy również odnotowano jej spadek w ujęciu rocznym. Jednocześnie zmniejszyła się liczba lokali mieszkalnych, których budowę rozpoczęto (o 29,0%), a zwiększyła się liczba mieszkań, na których realizację wydano pozwolenia (o 25,8%).
- ⇒ W sierpniu br. zanotowano wzrost sprzedaży detalicznej (o 13,6%), przy jednoczesnym spadku sprzedaży hurtowej towarów (o 9,6%) w skali roku, podczas gdy w analogicznym okresie ubiegłego roku stwierdzono spadek sprzedaży detalicznej, zaś wzrost sprzedaży hurtowej.

SPIS TREŚCI

Strona

Rynek pracy	4
Wynagrodzenia	8
Ceny detaliczne	9
Rolnictwo	11
Przemysł i budownictwo	16
Budownictwo mieszkaniowe	18
Rynek wewnętrzny	20
Wybrane dane o województwie podlaskim	22

UWAGI OGÓLNE

Prezentowane w Komunikacie dane:

- *o zatrudnieniu, wynagrodzeniach oraz produkcji sprzedanej przemysłu i budownictwa, produkcji budowlano-montażowej, a także o sprzedaży detalicznej i hurtowej towarów dotyczą podmiotów gospodarczych, w których liczba pracujących przekracza 9 osób,*
- *o sektorze przedsiębiorstw dotyczą podmiotów prowadzących działalność gospodarczą w zakresie: leśnictwa i pozyskiwania drewna; rybołówstwa w wodach morskich; górnictwa i wydobywania; przetwórstwa przemysłowego; wytwarzania i zaopatrywania w energię elektryczną, gaz, parę wodną, gorącą wodę i powietrze do układów klimatyzacyjnych; dostawy wody; gospodarowania ściekami i odpadami oraz działalności związanej z rekultywacją; budownictwa; handlu hurtowego i detalicznego; naprawy pojazdów samochodowych, włączając motocykle; transportu i gospodarki magazynowej; działalności związanej z zakwaterowaniem i usługami gastronomicznymi; informacji i komunikacji; działalności związanej z obsługą rynku nieruchomości; działalności prawniczej, rachunkowo-księgowej i doradztwa podatkowego, działalności firm centralnych (head offices); doradztwa związanego z zarządzaniem; działalności w zakresie architektury i inżynierii; badań i analiz technicznych; reklamy, badania rynku i opinii publicznej; pozostałej działalności profesjonalnej, naukowej i technicznej; działalności w zakresie usług administrowania i działalności wspierającej; działalności związanej z kulturą, rozrywką i rekreacją; naprawy i konserwacji komputerów i artykułów użytku osobistego i domowego; pozostałej indywidualnej działalności usługowej,*
- *o cenach detalicznych dotyczą towarów żywnościowych i nieżywnościowych oraz usług, które pochodzą z notowań cen prowadzonych przez ankietatorów w wybranych punktach sprzedaży, w wytypowanych rejonach badania cen; ceny żywności notowane są raz w miesiącu z wyjątkiem owoców i warzyw, w zakresie których notowania cen prowadzone są dwa razy w miesiącu,*
- *o skupie produktów rolnych obejmują skup od producentów z terenu województwa; ceny podano bez podatku VAT,*
- *o wynikach finansowych przedsiębiorstw oraz nakładach inwestycyjnych dotyczą podmiotów gospodarczych prowadzących księgi rachunkowe (z wyjątkiem przedsiębiorstw rolnictwa, leśnictwa, łowiectwa i rybactwa, działalności finansowej i ubezpieczeniowej oraz szkół wyższych), w których liczba pracujących przekracza 49 osób.*

Dane w ujęciu wartościowym wyrażone są w cenach bieżących i stanowią podstawę dla obliczenia wskaźników struktury. Wskaźniki dynamiki zaprezentowano na podstawie wartości w cenach bieżących, z wyjątkiem przemysłu, dla którego wskaźniki dynamiki podano na podstawie wartości w cenach stałych (średnie ceny bieżące 2010 r.).

Liczby względne (wskaźniki, odsetki) wyliczono na podstawie danych bezwzględnych, wyrażonych z większą dokładnością niż podane w tekście i tablicach.

Dane prezentuje się w układzie Polskiej Klasyfikacji Działalności – PKD 2007.

W Komunikacje zastosowano skróty nazw niektórych poziomów klasyfikacyjnych; zestawienie zastosowanych skrótów i pełnych nazw podaje się poniżej:

skrót	pełna nazwa
sekcje PKD	
wytwarzanie i zaopatrywanie w energię elektryczną, gaz, parę wodną i gorącą wodę	wytwarzanie i zaopatrywanie w energię elektryczną, gaz, parę wodną, gorącą wodę i powietrze do układów klimatyzacyjnych
handel; naprawa pojazdów samochodowych	handel hurtowy i detaliczny; naprawa pojazdów samochodowych, włączając motocykle
zakwaterowanie i gastronomia	działalność związana z zakwaterowaniem i usługami gastronomicznymi
obsługa rynku nieruchomości	działalność związana z obsługą rynku nieruchomości
administrowanie i działalność wspierająca	działalność w zakresie usług administrowania i działalność wspierająca
działy PKD	
produkcja wyrobów z drewna, korka, słomy i wikliny	produkcja wyrobów z drewna, oraz korka z wyłączeniem mebli; produkcja wyrobów ze słomy i materiałów używanych do wyplatania
produkcja wyrobów z metali	produkcja metalowych wyrobów gotowych, z wyłączeniem maszyn i urządzeń
produkcja maszyn i urządzeń	produkcja maszyn i urządzeń, gdzie indziej niesklasyfikowana
produkcja pojazdów samochodowych, przyczep i naczep	produkcja pojazdów samochodowych, przyczep i naczep, z wyłączeniem motocykli
budowa budynków	roboty budowlane związane ze wznoszeniem budynków
budowa obiektów inżynierii lądowej i wodnej	roboty związane z budową obiektów inżynierii lądowej i wodnej

ZNAKI UMOWNE

Kreska	(—)	—	zjawisko nie wystąpiło.
Kropka	(.)	—	zupełny brak informacji albo brak informacji wiarygodnych.
Znak	(x)	—	wypełnienie pozycji jest niemożliwe lub niecelowe.
Znak	(*)	—	oznacza, że dane zostały zmienione w stosunku do już opublikowanych.
Znak	(Δ)	—	oznacza, że nazwy zostały skrócone w stosunku do obowiązującej klasyfikacji.

Dane charakteryzujące województwo podlaskie można również znaleźć w publikacjach statystycznych wydawanych przez Urząd Statystyczny w Białymstoku oraz w publikacjach ogólnopolskich GUS.

Raport „Koniunktura gospodarcza w województwie podlaskim we wrześniu 2014 r.” ukaże się na stronie głównej Urzędu Statystycznego w Białymstoku: <http://bialystok.stat.gov.pl/> w dniu 29 września 2014 r.

Przy publikowaniu danych US prosimy o podanie źródła.

RYNEK PRACY

Przeciętne zatrudnienie w sektorze przedsiębiorstw w sierpniu br. ukształtowało się na poziomie 98,3 tys. osób, tj. o 1,3% wyższym od zanotowanego rok wcześniej (w sierpniu ubiegłego roku spadło o 1,5%). **Stopa bezrobocia rejestrowanego** była niższa niż przed rokiem (13,3% wobec 14,6%).

W odniesieniu do sierpnia 2013 r. wzrost **przeciętnego zatrudnienia** miał miejsce m.in. w informacji i komunikacji (o 13,2%), transporcie i gospodarce magazynowej (o 8,6%) oraz zakwaterowaniu i gastronomii (o 3,5%), natomiast spadek odnotowano przede wszystkim w wytwarzaniu i zaopatrywaniu w energię elektryczną, gaz, parę wodną i gorącą wodę (o 16,3%), a także w administrowaniu i działalności wspierającej (o 10,9%).

Wśród działów o znaczącym udziale w zatrudnieniu, w stosunku do analogicznego okresu ubiegłego roku największy jego wzrost nastąpił w jednostkach zajmujących się utrzymaniem porządku w budynkach i zagospodarowaniem zieleni (o 19,5%), działalnością związaną z oprogramowaniem i doradztwem w zakresie informatyki (o 13,3%), zakwaterowaniem (o 11,6%), produkcją wyrobów z gumy i tworzyw sztucznych (o 8,5%) oraz transportem lądowym i rurociągowym (o 8,1%). Znacznie niższe niż przed rokiem zatrudnienie zanotowano w działalności detektywistycznej i ochroniarskiej (o 19,3%), wytwarzaniu i zaopatrywaniu w energię elektryczną, gaz, parę wodną i gorącą wodę (o 16,3%) oraz produkcji wyrobów tekstylnych (o 11,7%).

Przeciętne zatrudnienie w sektorze przedsiębiorstw kształtowało się następująco:

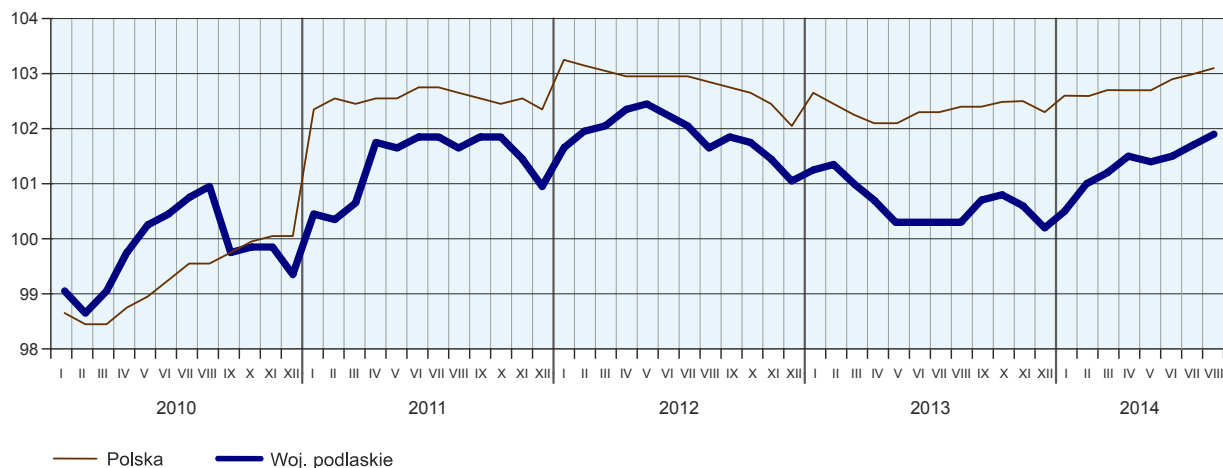
Wyszczególnienie	VIII 2014		I–VIII 2014	
	w tysiącach	VIII 2013=100	w tysiącach	I–VIII 2013=100
O g ó ł e m	98,3	101,3	97,7	100,4
w tym:				
Przemysł	46,8	101,4	46,6	100,8
w tym:				
przetwórstwo przemysłowe	42,6	102,4	42,3	101,5
wytwarzanie i zaopatrywanie w energię elektryczną, gaz, parę wodną i gorącą wodę ^Δ	1,3	83,7	1,4	84,3
Budownictwo	9,9	99,2	9,7	99,0
Handel; naprawa pojazdów samochodowych ^Δ	23,2	101,0	22,8	98,4
Transport i gospodarka magazynowa	5,5	108,6	5,5	109,0
Zakwaterowanie i gastronomia ^Δ	1,8	103,5	1,8	105,4
Informacja i komunikacja	1,2	113,2	1,2	110,8
Obsługa rynku nieruchomości ^Δ	2,2	101,9	2,2	101,8
Administrowanie i działalność wspierająca ^Δ	2,6	89,1	2,8	88,1
Działalność związana z kulturą, rozrywką i rekreacją	1,9	101,5	1,9	102,0

W porównaniu z poprzednim miesiącem przeciętne zatrudnienie w sektorze przedsiębiorstw zwiększyło się o 0,2%, a największy wzrost wystąpił w informacji i komunikacji (o 1,0%), budownictwie (o 0,5%) oraz handlu; naprawie pojazdów samochodowych (o 0,4%), natomiast niewielki spadek zatrudnienia odnotowano m.in. w działalności związanej z kulturą, rozrywką i rekreacją (o 0,3%).

W okresie styczeń–sierpień br. przeciętne zatrudnienie w sektorze przedsiębiorstw osiągnęło poziom 97,7 tys. osób, tj. o 0,4% wyższy niż przed rokiem.

PRZECIĘTNE ZATRUDNIENIE W SEKTORZE PRZEDSIĘBIORSTW

(przeciętna miesięczna 2010 = 100)



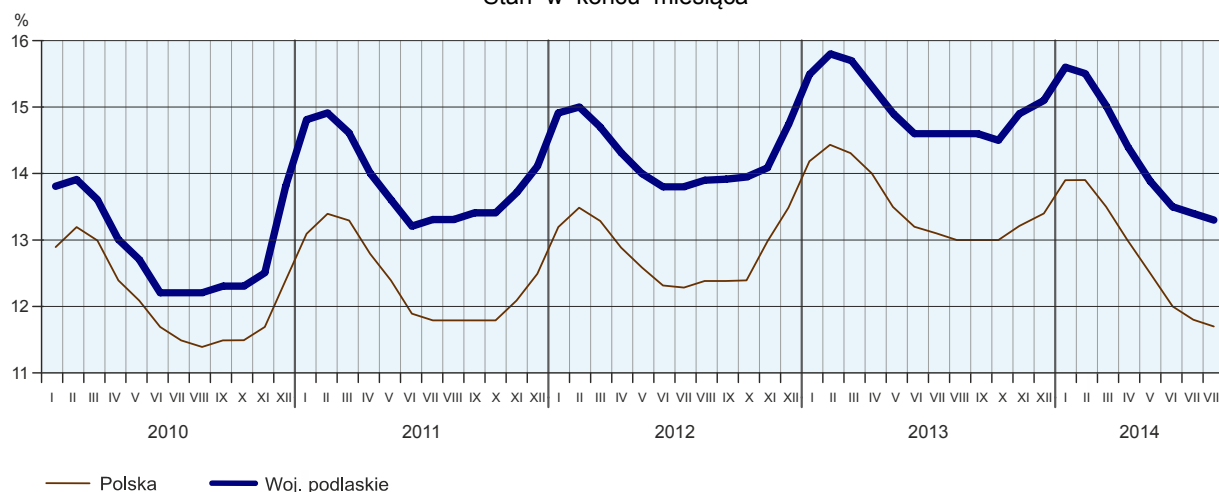
W końcu sierpnia 2014 r. liczba **bezrobotnych zarejestrowanych** w urzędach pracy wyniosła 61516 osób i była o 487 osób (o 0,8%) mniejsza od zanotowanej w poprzednim miesiącu i o 6776 osób (o 9,9%) mniejsza niż przed rokiem. Kobiety stanowiły 46,6% ogółu zarejestrowanych bezrobotnych (rok wcześniej 46,8%).

Liczba bezrobotnych i stopa bezrobocia kształtowały się następująco:

Wyszczególnienie	VIII 2013	2014	
		VII	VIII
Bezrobotni zarejestrowani (stan w końcu miesiąca)	68292	62003	61516
Bezrobotni nowo zarejestrowani (w ciągu miesiąca)	6099	6146	5569
Bezrobotni wyrejestrowani (w ciągu miesiąca)	5947	7000	6056
Stopa bezrobocia rejestrowanego (stan w końcu miesiąca) w %	14,6	13,4	13,3

STOPA BEZROBOCIA REJESTROWANEGO

Stan w końcu miesiąca



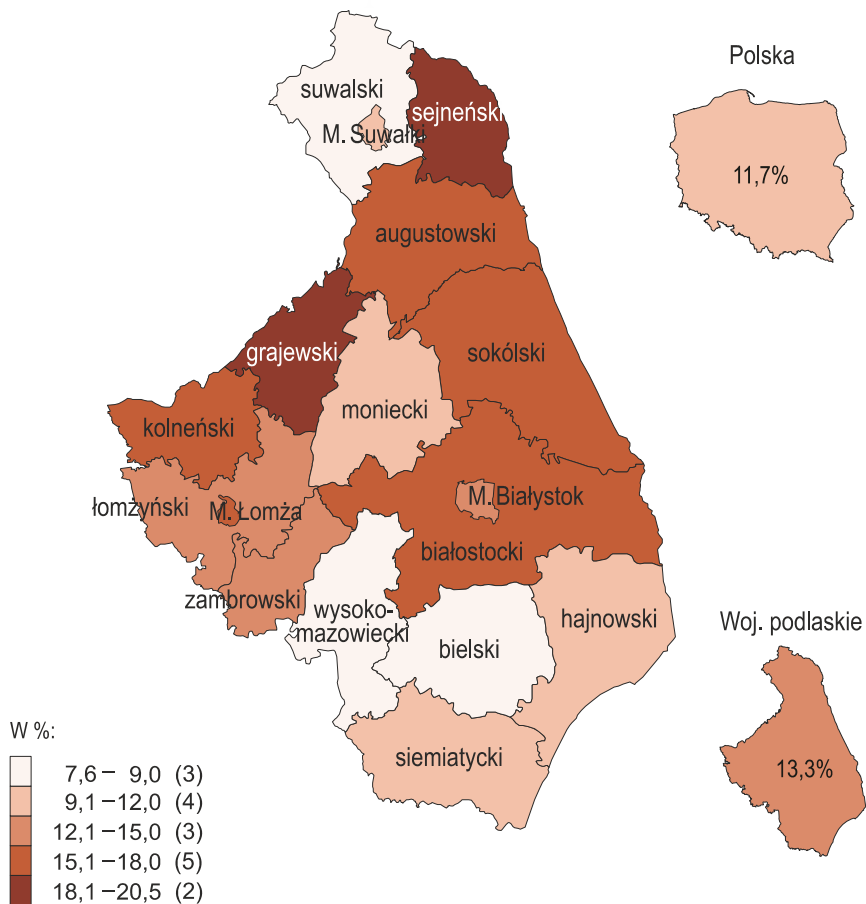
Stopa bezrobocia rejestrowanego wyniosła 13,3% i spadła zarówno w porównaniu z poprzednim miesiącem (o 0,1 p. proc.), jak i w odniesieniu do analogicznego okresu 2013 r. (o 1,3 p. proc.).

Do powiatów o najwyższej stopie bezrobocia należały grajewski (20,5%) i sejneński (18,4%), a najniższa stopa bezrobocia wystąpiła w powiatach: suwalskim (7,6%), wysokomazowieckim (8,3%) i bielskim (8,9%).

W porównaniu z analogicznym okresem poprzedniego roku spadek stopy bezrobocia zaobserwowano we wszystkich powiatach województwa podlaskiego, a największy odnotowano w powiatach suwalskim (o 2,5 p. proc.) i zambrowskim (o 2,4 p. proc.) oraz w mieście Suwałki (o 2,3 p. proc.).

STOPA BEZROBOCIA REJESTROWANEGO WEDŁUG POWIATÓW W 2014 R.

Stan w końcu sierpnia



W nawiasach podano liczbę powiatów.

W sierpniu 2014 r. w urzędach pracy **zarejestrowano** 5569 osób bezrobotnych, tj. o 9,4% mniej niż przed miesiącem i o 8,7% mniej niż przed rokiem. W stosunku do analogicznego okresu poprzedniego roku wzrósł udział osób rejestrujących się po raz kolejny w liczbie nowo zarejestrowanych ogółem (o 1,3 p. proc. do 79,1%). Zwiększył się również odsetek osób dotychczas niepracujących (o 0,5 p. proc. do 27,4%) oraz absolwentów (o 0,1 p. proc. do 13,8%), natomiast udział osób zwolnionych z przyczyn dotyczących zakładu pracy pozostał na niezmiennym poziomie (3,1%).

W omawianym okresie z ewidencji bezrobotnych **wyrejestrowano** 6056 osób, tj. o 13,5% mniej niż w poprzednim miesiącu i o 1,8% więcej niż rok wcześniej. Z tytułu podjęcia pracy (jako głównej przyczyny wyrejestrowania) z rejestru bezrobotnych wyłączono 2610 osób (przed rokiem 2581 osób). Udział tej kategorii osób w ogólnej liczbie wyrejestrowanych w ujęciu rocznym uległ zmniejszeniu (o 0,3 p. proc. do 43,1%). Spadł również odsetek osób, które utraciły status bezrobotnego w wyniku niepotwierdzenia gotowości do podjęcia pracy (o 1,7 p. proc. do 27,8%) oraz osób wyrejestrowanych w związku z rozpoczęciem szkolenia lub stażu u pracodawców (o 0,2 p. proc. do 10,1%). Wzrósł natomiast udział osób, które dobrowolnie zrezygnowały ze statusu bezrobotnego (o 1,0 p. proc. do 9,2%) oraz osób, które nabyły prawa emerytalne lub rentowe (o 0,4 p. proc. do 1,3%).

W końcu sierpnia 2014 r. **bez prawa do zasiłku** pozostawało 55720 bezrobotnych, a ich odsetek w ogólnej liczbie bezrobotnych wzrósł w porównaniu z zanotowanym w analogicznym miesiącu 2013 r. (o 1,7 p. proc. do 90,6%).

Bezrobotni będący w **szczególnej sytuacji na rynku pracy**¹ w końcu sierpnia 2014 r. stanowili 89,6% ogółu bezrobotnych. Do tej grupy zaliczane są m.in. osoby długotrwale bezrobotne, których udział w liczbie zarejestrowanych bezrobotnych ogółem wzrósł w skali roku (o 0,7 p. proc. do 62,5%). Zwiększeniu uległ również udział osób powyżej 50 roku życia (o 2,2 p. proc. do 28,5%) i niepełnosprawnych (o 0,6 p. proc. do 6,9%).

Udział wybranych kategorii bezrobotnych będących w szczególnej sytuacji na rynku pracy w ogólnej liczbie bezrobotnych zarejestrowanych kształtował się następująco:

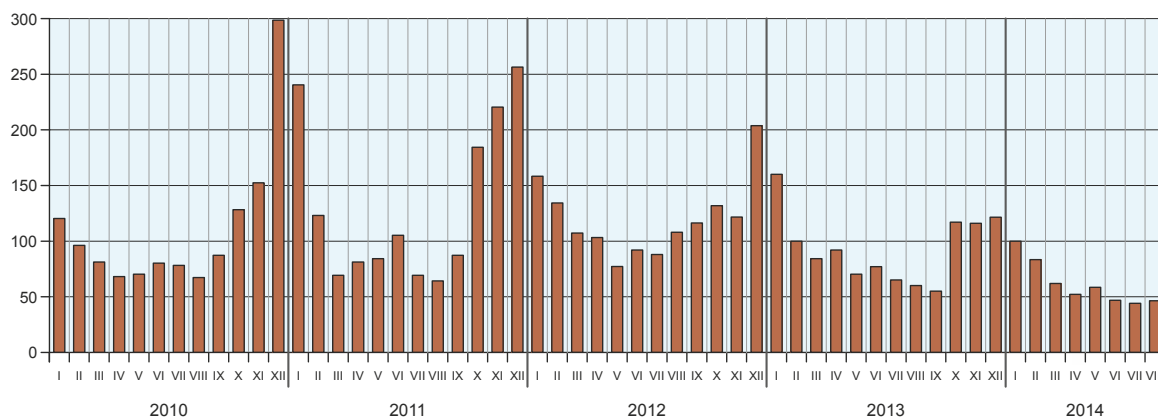
Kategorie bezrobotnych	VIII 2013	2014	
		VII	VIII
w % ogólnej liczby bezrobotnych			
Długotrwale bezrobotni ^a	61,8	62,2	62,5
Powyżej 50 roku życia	26,3	25,6	28,5
Niepełnosprawni	6,3	6,1	6,9

^a Do długotrwale bezrobotnych zalicza się osoby pozostające w rejestrze powiatowego urzędu pracy łącznie przez okres ponad 12 miesięcy w okresie ostatnich 2 lat, z wyłączeniem okresów odbywania stażu i przygotowania zawodowego w miejscu pracy.

W sierpniu 2014 r. do urzędów pracy zgłoszono 2148 **ofert zatrudnienia**, tj. o 472 mniej niż przed miesiącem i o 95 więcej niż rok wcześniej. W końcu miesiąca na 1 ofertę pracy przypadało 53 bezrobotnych (przed miesiącem 44, przed rokiem 60).

LICZBA BEZROBOTNYCH NA 1 OFERTĘ PRACY

Stan w końcu miesiąca



Z danych urzędów pracy wynika, że według stanu w końcu lipca br., 6 zakładów pracy zapowiedziało zwolnienie w najbliższym czasie 48 pracowników (przed rokiem odpowiednio 17 zakładów i 279 pracowników).

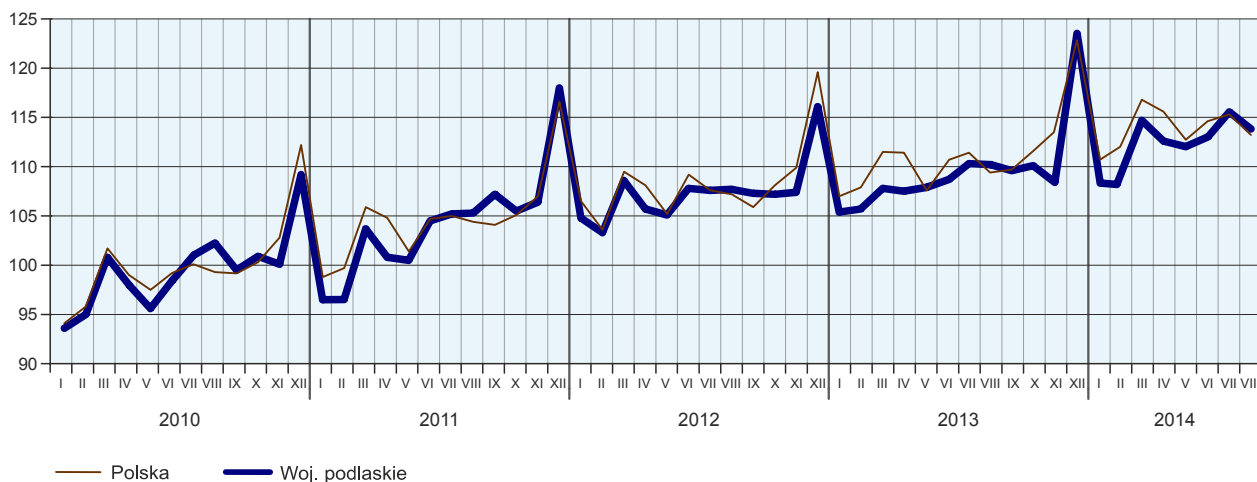
¹ Z dniem 27 maja br. weszła w życie nowelizacja ustawy z dnia 20 kwietnia 2004 r. o promocji zatrudnienia i instytucjach rynku pracy (jednolity tekst Dz. U. 2013, poz. 674, z późniejszymi zmianami) – zmianie uległ katalog osób w szczególnej sytuacji na rynku pracy. Aktualnie do tej grupy zaliczani są: bezrobotni do 30 roku życia, bezrobotni długotrwale, bezrobotni powyżej 50 roku życia, bezrobotni korzystający ze świadczeń z pomocy społecznej, bezrobotni posiadający co najmniej jedno dziecko do 6 roku życia lub co najmniej jedno dziecko niepełnosprawne do 18 roku życia, bezrobotni niepełnosprawni. W związku z tym, ogólna liczba bezrobotnych będących w szczególnej sytuacji na rynku pracy jest mniejsza niż przed nowelizacją ustawy. Począwszy od czerwca br. dane nie są w pełni porównywalne z publikowanymi w poprzednich edycjach Komunikatu. Wyjątek stanowią dane dotyczące prezentowanych w Komunikacie trzech kategorii bezrobotnych, którzy utrzymali dotychczasowy status osób w szczególnej sytuacji na rynku pracy.

WYNAGRODZENIA

W sierpniu br. przeciętne miesięczne wynagrodzenie brutto w sektorze przedsiębiorstw osiągnęło poziom 3304,21 zł, tj. o 3,2% wyższy niż w analogicznym okresie ubiegłego roku (rok wcześniej wzrosło odpowiednio o 2,6%).

PRZECIĘTNE MIESIĘCZNE WYNAGRODZENIE BRUTTO W SEKTORZE PRZEDSIĘBIORSTW

(przeciętna miesięczna 2010 = 100)



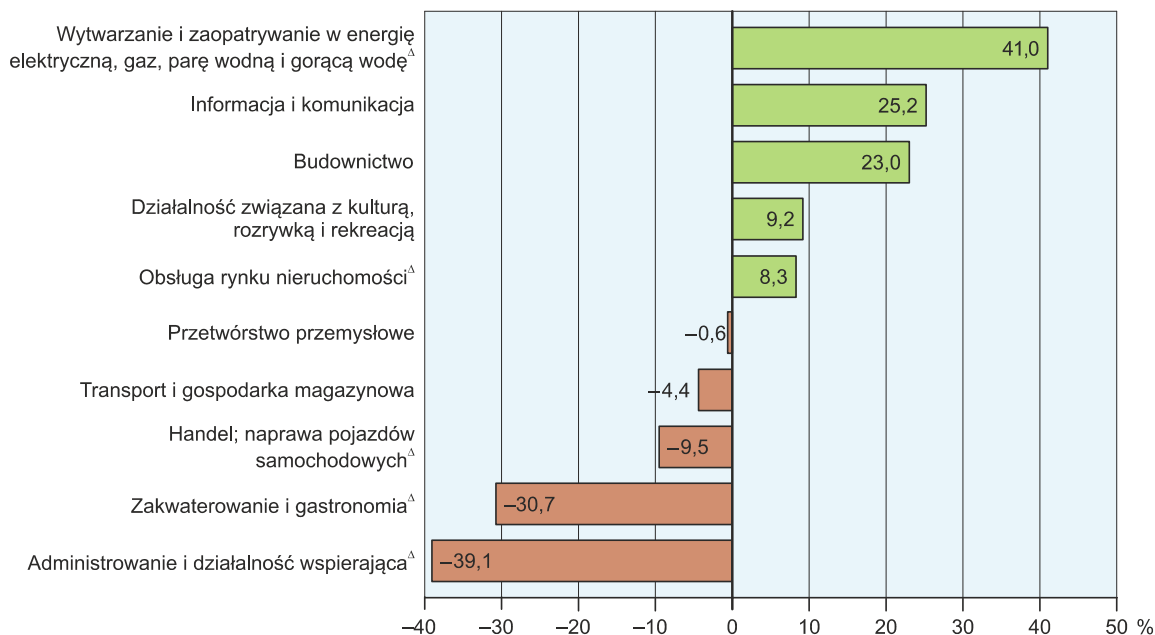
Przeciętne miesięczne wynagrodzenia brutto w sektorze przedsiębiorstw kształtowały się następująco:

Wyszczególnienie	VIII 2014		I–VIII 2014	
	w złotych	VIII 2013=100	w złotych	I–VIII 2013=100
O g ó ł e m	3304,21	103,2	3277,32	104,3
w tym:				
Przemysł	3331,01	103,5	3322,90	104,7
w tym:				
przetwórstwo przemysłowe	3283,88	104,2	3280,72	105,7
wytwarzanie i zaopatrywanie w energię elektryczną, gaz, parę wodną i gorącą wodę ^Δ	4659,53	100,4	4526,32	95,3
Budownictwo	4065,19	105,7	3903,75	104,0
Handel; naprawa pojazdów samochodowych ^Δ	2990,69	101,5	2926,39	103,7
Transport i gospodarka magazynowa	3160,11	105,0	3193,57	106,6
Zakwaterowanie i gastronomia ^Δ	2290,58	106,2	2158,71	101,6
Informacja i komunikacja	4136,76	97,2	4331,91	96,9
Obsługa rynku nieruchomości ^Δ	3579,78	99,7	3543,40	101,6
Administrowanie i działalność wspierająca ^Δ	2011,12	105,7	1983,95	103,5
Działalność związana z kulturą, rozrywką i rekreacją	3607,90	100,8	3648,74	103,1

W porównaniu z sierpniem 2013 r. wzrost przeciętnych wynagrodzeń wystąpił w większości sekcji sektora przedsiębiorstw, przy czym najwyższy odnotowano w zakwaterowaniu i gastronomii (o 6,2%), budownictwie oraz administrowaniu i działalności wspierającej (po 5,7%), a także w transporcie i gospodarce magazynowej (o 5,0%).

W sierpniu br. wynagrodzenie zdecydowanie wyższe od przeciętnego w województwie otrzymali m.in. zatrudnieni w sekcjach: wytwarzanie i zaopatrywanie w energię elektryczną, gaz, parę wodną i gorącą wodę (o 41,0%), informacja i komunikacja (o 25,2%) oraz budownictwo (o 23,0%). Wynagrodzenie znacznie niższe od średniego uzyskali natomiast zatrudnieni w jednostkach zajmujących się administrowaniem i działalnością wspierającą (o 39,1%) oraz zakwaterowaniem i gastronomią (o 30,7%).

**ODCHYLENIA WZGLĘDNE PRZECIĘTNYCH MIESIĘCZNYCH WYNAGRODZEŃ BRUTTO
OD ŚREDNIEGO WYNAGRODZENIA W SEKTORZE PRZEDSIĘBIORSTW W WOJEWÓDZTWIE
W SIERPNIU 2014 R.**



W ciągu ośmiu miesięcy br. przeciętne miesięczne wynagrodzenie brutto w sektorze przedsiębiorstw ukształtowało się na poziomie 3277,32 zł, tj. o 4,3% wyższym niż przed rokiem.

CENY DETALICZNE

W województwie podlaskim w II kwartale 2014 r., w porównaniu z analogicznym okresem ubiegłego roku, ceny towarów i usług konsumpcyjnych spadły o 0,1% (wobec wzrostu o 0,2% zanotowanego przed rokiem). Zdecydowanie mniej niż rok wcześniej płacono za towary i usługi związane z edukacją (o 6,7%) oraz za odzież i obuwie (o 3,2%). Tańsze niż rok temu były także towary i usługi związane ze zdrowiem (o 1,5%) oraz transportem (o 0,9%), a także żywność i napoje bezalkoholowe (o 0,8%). Zdrożały natomiast napoje alkoholowe i wyroby tytoniowe (o 2,6%), towary i usługi związane z mieszkaniem (o 1,1%), jak również z rekreacją i kulturą (o 0,5%).

Pomimo spadku cen towarów i usług konsumpcyjnych w ujęciu rocznym w województwie podlaskim, w skali kraju zanotowano ich wzrost, który ukształtował się na poziomie 0,3%.

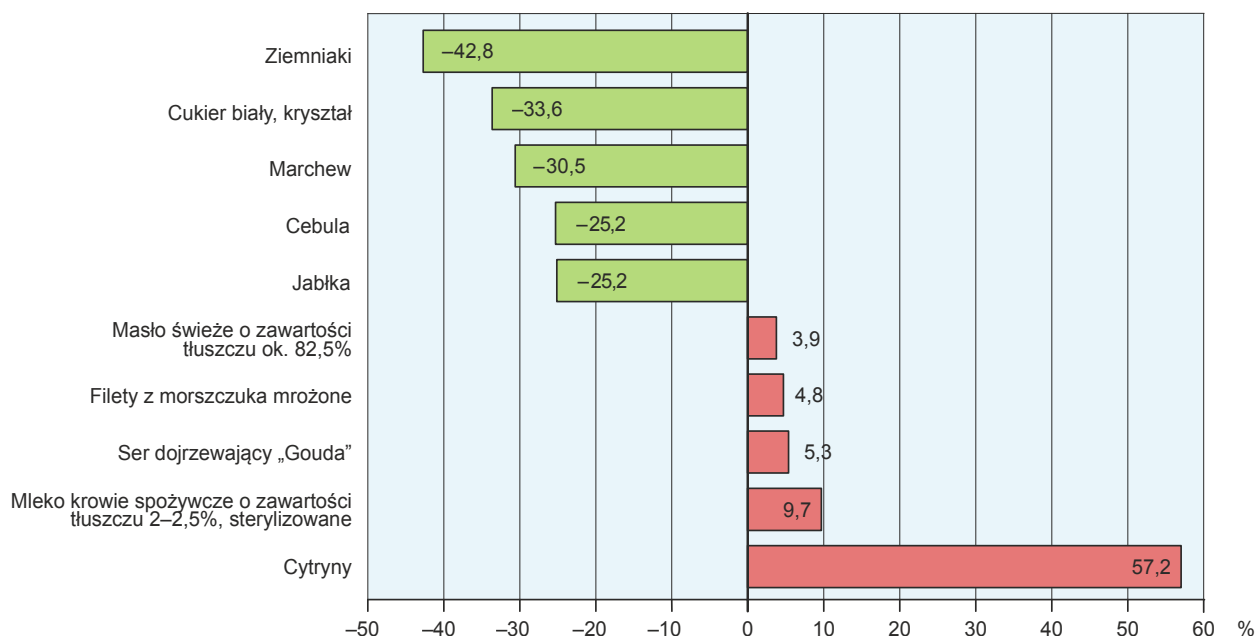
Wskaźniki cen towarów i usług konsumpcyjnych w województwie podlaskim kształtowały się następująco:

Wyszczególnienie	2013		2014	
	I kw.	II kw.	I kw.	II kw.
	analogiczny okres roku poprzedniego = 100			
O g ó ł e m	101,0	100,2	100,5	99,9
Żywność i napoje bezalkoholowe	101,9	100,7	101,3	99,2
Napoje alkoholowe i wyroby tytoniowe ...	101,9	102,4	103,3	102,6
Odzież i obuwie	96,1	96,2	97,2	96,8
Mieszkanie	102,2	101,4	101,6	101,1
Zdrowie	102,2	101,9	98,9	98,5
Transport	99,2	96,8	98,5	99,1
Rekreacja i kultura	99,1	101,1	102,4	100,5
Edukacja	103,6	103,6	93,2	93,3

Ceny detaliczne artykułów żywnościowych w sierpniu 2014 r., w porównaniu z analogicznym okresem poprzedniego roku, uległy różnokierunkowym zmianom. Znacznie więcej niż rok wcześniej płacono za cytryny (o 57,2%). Droższe niż przed rokiem były także: mleko krowie spożywcze o zawartości tłuszczu 2–2,5%, sterylizowane (o 9,7%), ser dojrzewający „Gouda” (o 5,3%) i filety z morszczuka mrożone (o 4,8%). Więcej kosztowało również masło świeże o zawartości tłuszczu ok. 82,5% (o 3,9%). Mniej niż rok temu konsumenci płacili za ziemniaki (o 42,8%) oraz cukier biały, kryształ (o 33,6%). Obniżeniu uległy również ceny marchwi (o 30,5%), cebuli i jabłek (po 25,2%).

ZMIANY CEN DETALICZNYCH WYBRANYCH ARTYKUŁÓW ŻYWNOSCIOWYCH W SIERPNIU 2014 R.

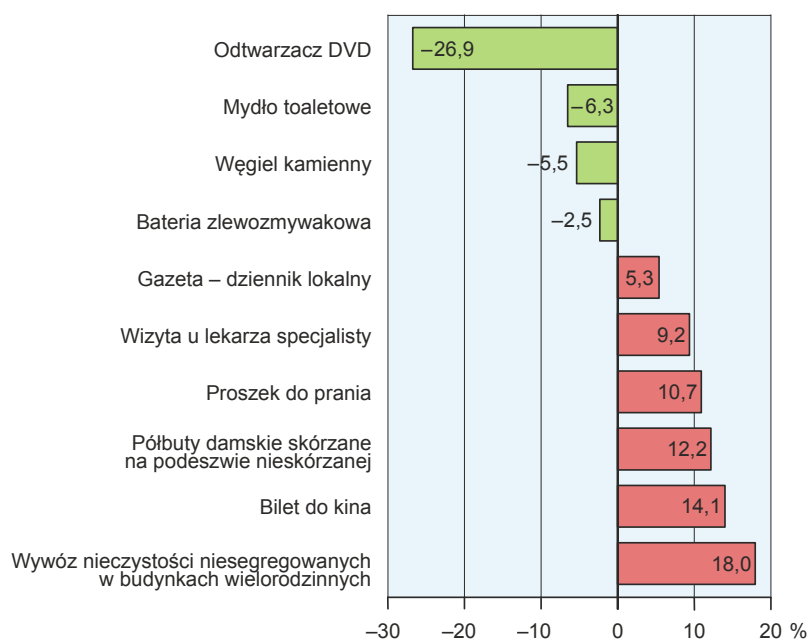
(wzrost/spadek w stosunku do analogicznego okresu roku poprzedniego)



Spośród artykułów nieżywnościowych i usług konsumpcyjnych najbardziej wzrosła opłata za wywóz nieczyścioty niesegregowanych w budynkach wielorodzinnych (o 18,0%), bilet do kina (o 14,1%) oraz cena półbutów damskich skórzanych na podeszwie nieskórzanej (o 12,2%). Więcej niż w analogicznym okresie roku poprzedniego należało zapłacić również za proszek do prania (o 10,7%), wizytę u lekarza specjalisty (o 9,2%), a także za gazetę – dziennik lokalny (o 5,3%). Tańsze niż przed rokiem były m.in.: odtwarzacz DVD (o 26,9%), mydło toaletowe (o 6,3%), węgiel kamienny (o 5,5%) oraz bateria zlewozmywakowa (o 2,5%).

ZMIANY CEN DETALICZNYCH WYBRANYCH ARTYKUŁÓW NIEŻYWNOŚCIOWYCH I USŁUG KONSUMPCYJNYCH W SIERPNIU 2014 R.

(wzrost/spadek w stosunku do analogicznego okresu roku poprzedniego)



ROLNICTWO

W sierpniu 2014 r. średnia temperatura powietrza² na obszarze województwa podlaskiego osiągnęła 17,2°C i była o 0,8°C wyższa od średniej z lat 1971–2000. Temperaturę maksymalną (33,9°C) zanotowano w Suwałkach, zaś minimalną (4,6°C) – zarówno w Białymstoku, jak i w Suwałkach. Średnia miesięczna suma opadów atmosferycznych² ukształtowała się na poziomie 48,5 mm i stanowiła 77,0% normy z wielolecia. W omawianym miesiącu liczba dni z opadami wyniosła 16 w Białymstoku i 17 w Suwałkach.

Upalna pogoda w sierpniu br. stworzyła dobre warunki dla przeprowadzenia i zakończenia żniw, ale niezbyt korzystnie wpłynęła na wzrost i rozwój roślin pastewnych i okopowych. Odnotowano znaczne przesuszenie gleby, co nie sprzyjało wykonywaniu podorywek i orek przedsiewnych oraz siewom rzepaku.

Skup zbóż kształtował się następująco:

Wyszczególnienie	VII–VIII 2014		VIII 2014		
	w tys. t	analogiczny okres roku poprzedniego=100	w tys. t	VIII 2013=100	VII 2014=100
Ziarno zbóż podstawowych ^a	46,1	146,3	31,2	125,2	209,2
w tym:					
pszenica	26,0	145,1	19,6	145,1	307,4
żyto	10,7	166,2	4,7	87,7	79,7

^a Obejmuje pszenicę, żyto, jęczmień, owies i pszenżyto, łącznie z mieszankami zbożowymi; bez ziarna siewnego; bez skupu realizowanego przez osoby fizyczne.

² Przeciętne temperatury i sumy opadów obliczono jako średnie arytmetyczne przeciętnych miesięcznych wartości z dwóch stacji hydrologiczno-meteorologicznych Instytutu Meteorologii i Gospodarki Wodnej zlokalizowanych w Białymstoku i Suwałkach.

Skup zbóż podstawowych (z mieszankami zbożowymi, bez ziarna siewnego) w okresie lipiec–sierpień 2014 r. wyniósł 46,1 tys. t i był o 46,3% wyższy od zanotowanego rok wcześniej. Pszenicy i żyta skupiono odpowiednio o 45,1% i 66,2% więcej niż w analogicznym okresie 2013 r.

W sierpniu br. skupiono 32,1 tys. t zbóż, tj. ponad 2-krotnie więcej niż w poprzednim miesiącu i o 25,2% więcej niż w analogicznym okresie ubiegłego roku. Skup pszenicy był ponad 3-krotnie wyższy niż w lipcu br., i o 45,1% wyższy niż przed rokiem, natomiast skup żyta zmniejszył się zarówno w odniesieniu do zanotowanego w poprzednim miesiącu, jak i w sierpniu 2013 r. odpowiednio o 20,3% i 12,3%.

Skup podstawowych produktów zwierzęcych^a kształtował się następująco:

Wyszczególnienie	I–VIII 2014		VIII 2014		
	w tys. t	I–VIII 2013=100	w tys. t	VIII 2013=100	VII 2014=100
Żywiec rzeźny ^b	161,5	115,1	16,1	104,2	110,2
w tym:					
bydło (bez cieląt)	39,1	138,4	2,3	110,9	96,6
trzoda chlewna	51,4	114,6	4,2	94,6	107,9
drób	68,3	105,3	9,6	107,6	115,1
Mleko ^c	1402,3	107,8	183,8	107,0	97,1

^a Bez skupu realizowanego przez osoby fizyczne, z wyjątkiem okresu styczeń–czerwiec 2013 r. ^b Obejmuje bydło, cielęta, trzodę chlewną, owce, konie i drób; w wadze żywej. ^c W milionach litrów.

W okresie styczeń–sierpień br. producenci z województwa podlaskiego dostarczyli do **skupu** 161,5 tys. t **żywca rzeźnego** (w wadze żywej), tj. o 15,1% więcej niż przed rokiem. Wzrost zanotowano w skupie wszystkich podstawowych gatunków zwierząt rzeźnych.

W sierpniu br. skup żywca rzeźnego ukształtował się na poziomie 16,1 tys. t i był wyższy niż w poprzednim miesiącu oraz przed rokiem odpowiednio o 10,2% i 4,2%. Zarówno w skali miesiąca (z wyjątkiem bydła), jak i roku (z wyjątkiem trzody chlewnej) stwierdzono wzrost skupu podstawowych gatunków zwierząt rzeźnych.

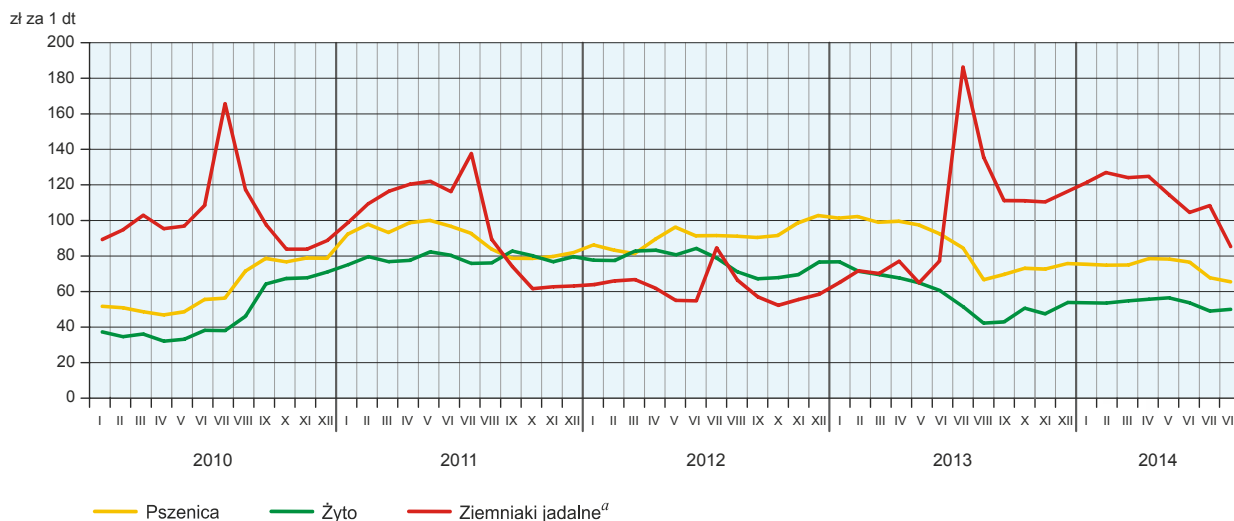
Przeciętne ceny podstawowych produktów rolnych kształtowały się następująco:

Wyszczególnienie	Ceny w skupie					Ceny na targowiskach				
	I–VIII 2014		VIII 2014			I–VIII 2014		VIII 2014		
	w zł	I–VIII 2013= =100	w zł	VIII 2013= =100	VII 2014= =100	w zł	I–VIII 2013= =100	w zł	VIII 2013= =100	VII 2014= =100
Ziarno zbóż ^a – za 1 dt:										
pszenica	71,38	83,4	65,46	98,3	96,6	86,22	90,2	80,77	94,2	92,9
żyto	52,05	94,4	49,92	118,3	101,8	56,65	84,1	52,78	96,9	98,7
Ziemniaki ^b – za 1 dt	46,10	78,2	26,64	72,7	79,3	113,82	124,0	85,36	62,9	78,8
Żywiec rzeźny – za 1 kg wagi żywej:										
w tym:										
bydło (bez cieląt)	5,98	99,4	5,71	97,5	101,7	.	x	.	x	x
trzoda chlewna	4,98	95,1	5,05	88,0	97,6	.	x	.	x	x
drób	3,95	93,2	4,39	94,7	102,5	.	x	.	x	x
Zwierzęta gospodarskie – za 1 szt.:										
krowa dojna	x	.	x	x	3467,92	107,0	3416,67	100,2	98,7
jałówka 1-rocza	x	.	x	x	1913,93	101,0	2021,43	104,1	101,7
prosię na chów	x	.	x	x	164,12	93,0	155,00	95,1	98,8
Mleko – za 1 hl	145,51	109,5	130,30	94,2	97,0	.	x	.	x	x

^a W skupie – bez ziarna siewnego. ^b Na targowiskach – jadalne (w lipcu i sierpniu – wczesne).

W sierpniu br. producenci z województwa podlaskiego, przy znacznym wzroście podaży zbóż po żniwach, uzyskiwali niższe niż przed miesiącem **ceny** za dostarczone do skupu ziarno **pszenicy** (o 3,4%), zaś wyższe **żyta** (o 1,8%). W obrocie targowiskowym ceny obydwu gatunków zbóż zmniejszyły się w odniesieniu do zanotowanych w poprzednim miesiącu (odpowiednio o 7,1% i 1,3%). W ujęciu rocznym przeciętna cena skupu pszenicy spadła o 1,7%, a żyta wzrosła – o 18,3%. Na targowiskach pszenica staniała o 5,8%, a żyto – o 3,1%.

PRZECIĘTNE CENY SKUPU ZBÓŻ I TARGOWISKOWE CENY ZIEMNIAKÓW



^a W lipcu i sierpniu – wczesne.

W sierpniu br. średnia **cena ziemniaków** w skupie ukształtowała się na poziomie 26,64 zł za 1 dt i była niższa od zanotowanej w poprzednim miesiącu (o 20,7%) oraz w analogicznym okresie ubiegłego roku (o 27,3%). W obrocie targowiskowym za ziemniaki jadalne wczesne płacono średnio 85,36 zł za 1 dt, co oznacza spadek o 21,2% w stosunku do lipca 2014 r. i o 37,1% w odniesieniu do analogicznego miesiąca ubiegłego roku.

RELACJA PRZECIĘTNYCH CEN SKUPU ŻYWCA WIEPRZOWEGO DO PRZECIĘTNYCH CEN ŻYTA NA TARGOWISKACH



W sierpniu 2014 r., przy większej niż przed miesiącem, ale mniejszej niż przed rokiem podaży, przeciętna **cena skupu 1 kg żywca wieprzowego** osiągnęła poziom 5,05 zł, co oznacza spadek o 2,4% w odniesieniu do lipca br. i o 12,0% w porównaniu z sierpniem 2013 r.

Spadek ceny skupu żywca wieprzowego wpłynął na pogorszenie się opłacalności tuczu trzody chlewnej zarówno w skali miesiąca, jak i roku. Relacja ceny skupu żywca wieprzowego do ceny żyta na targowiskach w omawianym miesiącu wyniosła 9,6 wobec 9,7 w poprzednim miesiącu br. i 10,5 w sierpniu ubiegłego roku.

W obrocie targowiskowym średnia cena prosięcia przeznaczonego do dalszego chowu ukształtowała się na poziomie 155,00 zł i była niższa niż przed miesiącem oraz przed rokiem odpowiednio o 1,2% i 4,9%.

Pogłowie trzody chlewnej^a według stanu w dniu 1 czerwca br. kształtowało się następująco:

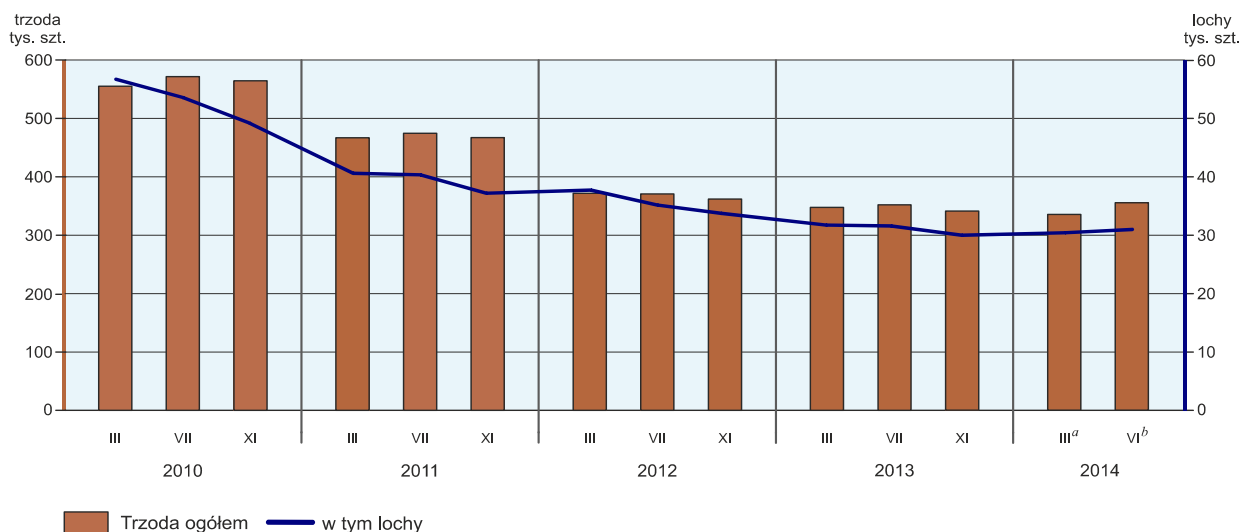
Wyszczególnienie	W sztukach	W odsetkach	VII 2013=100
O g ó ł e m	354147	100,0	101,0
Prosięta o wadze do 20 kg	89347	25,2	91,1
Warchlaki o wadze od 20 kg do 50 kg	99054	28,0	111,9
Trzoda chlewna o wadze 50 kg i więcej:			
na ubój	134108	37,9	102,0
na chów	31638	8,9	96,9
w tym lochy	30841	8,7	96,9
w tym prośne	21509	6,1	98,3

^a Dane wstępne.

Wyniki reprezentacyjnego badania trzody chlewnej przeprowadzonego w województwie podlaskim wykazały, że w czerwcu br. **pogłowie trzody chlewnej** liczyło 354,1 tys. szt. i wzrosło o 5,5% w odniesieniu do marca 2014 r., zaś w stosunku do lipca 2013 r. jego liczebność zwiększyła się o 1,0%.

W porównaniu z wynikami badania z marca br. odnotowano wzrost pogłowia loch na chów (którego wielkość świadczy o nastawieniach produkcyjnych w chowie trzody i jednocześnie określa aktualne możliwości reprodukcyjne stada), w tym loch prośnych odpowiednio o 2,3% i 3,6%. W odniesieniu do lipca ubiegłego roku odnotowano natomiast spadek liczby macior o 3,1%, w tym loch prośnych o 1,7%. Pogłowie grup decydujących o wielkości produkcji, tj. warchlaków oraz trzody chlewnej o wadze 50 kg i więcej z przeznaczeniem na ubój (tuczników) łącznie, w stosunku do marca 2014 r. zwiększyło się o 1,2%, natomiast w porównaniu z zanotowanym w lipcu 2013 r. wzrosło o 6,0%. Rozpatrując te grupy oddzielnie, stwierdzono, że w odniesieniu do wyników badań przeprowadzonych w omawianych okresach pogłowie warchlaków wzrosło odpowiednio o 16,0% i 11,9%, a tuczników spadło o 7,4% w stosunku do marca br., natomiast zwiększyło o 2,0% w porównaniu z zanotowanym w lipcu ubiegłego roku. Stado prosiąt było o 20,0% większe niż w marcu br., ale o 8,9% mniejsze niż w lipcu 2013 r.

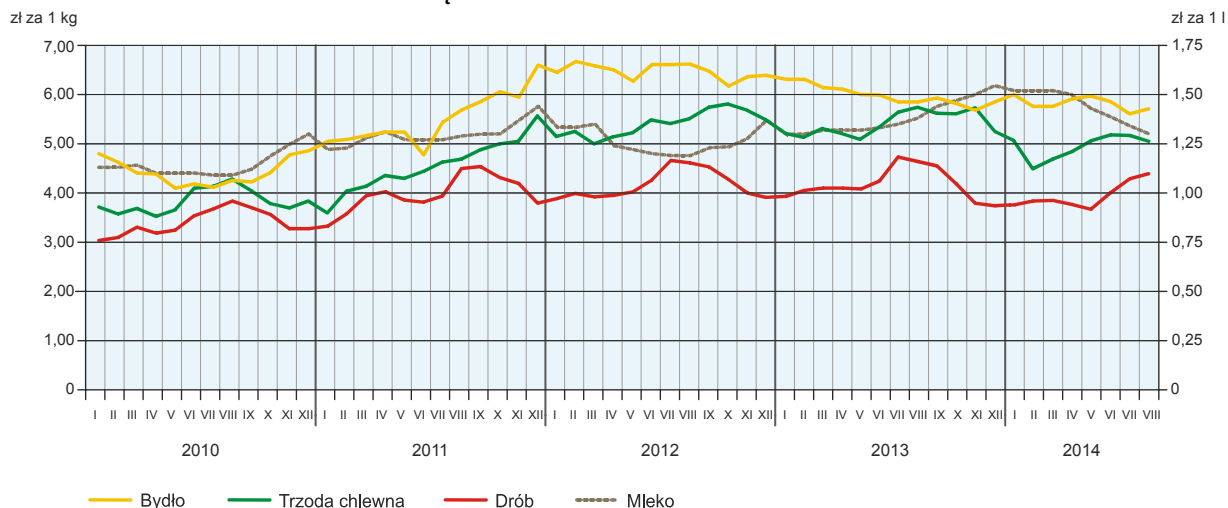
POGŁOWIE TRZODY CHLEWNEJ



^a Stan w dniu 1 III. ^b Stan w dniu 1 VI.

W sierpniu br., przy większej niż w poprzednim miesiącu i rok wcześniej podaży, zaobserwowano wzrost **ceny skupu żywca drobiowego** w skali miesiąca, zaś spadek w skali roku. Średnia cena 1 kg tego surowca w skupie wyniosła 4,39 zł i była o 2,5% wyższa w porównaniu z zanotowaną w lipcu br., zaś o 5,3% niższa niż w sierpniu 2013 r.

PRZECIĘTNE CENY SKUPU ŻYWCA I MLEKA



Przy zmniejszonych w skali miesiąca, ale zwiększonych w skali roku dostawach do skupu, przeciętna **cena skupu żywca wołowego** w sierpniu br. osiągnęła poziom 5,71 zł za 1 kg i wzrosła w skali miesiąca (o 1,7%), zaś zmalała w skali roku (o 2,5%).

W okresie styczeń–sierpień br. **skup mleka** wyniósł 1402,3 mln l i zwiększył się w ujęciu rocznym o 7,8%. Średnia cena tego surowca ukształtowała się na poziomie 145,51 zł za 100 l, tj. o 9,5% wyższym niż w analogicznym okresie ubiegłego roku. W sierpniu 2014 r. skupiono 183,8 mln l mleka, czyli o 2,9% mniej niż w lipcu br., ale o 7,0% więcej niż przed rokiem. Średnia cena skupu tego surowca osiągnęła poziom 130,30 zł za 100 l i zmalała o 3,0% w porównaniu z zanotowaną przed miesiącem i o 5,8% w odniesieniu do analogicznego okresu roku ubiegłego.

W sierpniu 2014 r. w obrocie targowiskowym za krowę dojną płacono średnio 3416,67 zł, tj. o 1,3% mniej niż w lipcu br., zaś o 0,2% więcej niż przed rokiem. Cena jałówki 1-roczonej ukształtowała się na poziomie 2021,43 zł, czyli wyższym o 1,7% niż w lipcu br. i o 4,1% niż w sierpniu ubiegłego roku.

Pogłowie bydła w czerwcu br. kształtowało się następująco:

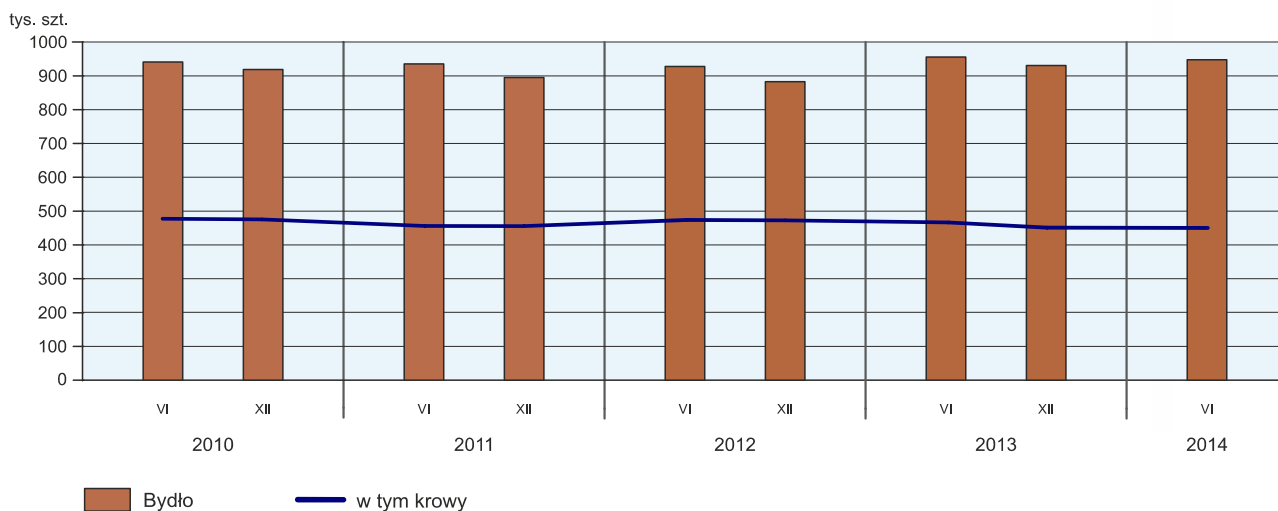
Wyszczególnienie	W sztukach	W odsetkach	VI 2013=100
O g ó ł e m^a	947838	100,0	99,1
Cielęta w wieku poniżej 1 roku	237265	25,0	99,1
Młode bydło w wieku 1–2 lata	200435	21,2	101,5
Bydło w wieku 2 lat i więcej	510138	53,8	98,2
w tym krowy	450224	47,5	95,9
w tym mleczne	428148	45,2	95,4

^a Dane wstępne.

Wyniki reprezentacyjnego badania **pogłowia bydła** przeprowadzonego w czerwcu 2014 r. wykazały, że liczebność stada wyniosła 947,8 tys. szt. i była o 1,8% większa niż w grudniu ubiegłego roku, natomiast o 0,9% mniejsza niż rok wcześniej. Wzrost pogłowia tych zwierząt w odniesieniu do grudnia 2013 r. był skutkiem zwiększenia liczby cieląt w wieku poniżej 1 roku (o 7,3%) i bydła w wieku 2 lat i więcej (o 1,1%), przy

jednoczesnym spadku pogłowia młodego bydła w wieku 1–2 lat (o 2,2%). Zmniejszenie liczebności stada bydła na przestrzeni roku wynikało głównie z ograniczenia pogłowia bydła w wieku 2 lat i więcej, w tym krów (odpowiednio o 1,8% i 4,1%).

POGŁOWIE BYDŁA



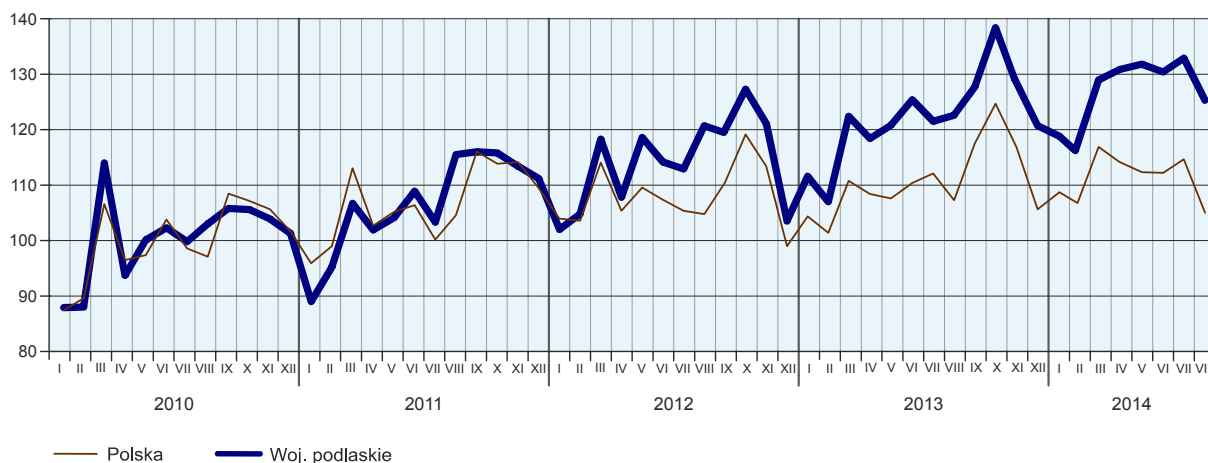
PRZEMYSŁ I BUDOWNICTWO

Produkcja sprzedana przemysłu w sierpniu br. osiągnęła wartość (w cenach bieżących) 1672,6 mln zł i była (w cenach stałych) o 5,7% niższa niż przed miesiącem, ale o 2,3% wyższa niż przed rokiem (wówczas zanotowano jej wzrost o 1,6%). Równocześnie nastąpił spadek (w cenach bieżących) **produkcji budowlano-montażowej** w skali roku – wyniósł on 6,3% (przed rokiem zaobserwowano jej spadek o 13,3%).

Produkcja sprzedana w przetwórstwie przemysłowym, stanowiąca około 96% ogólnej produkcji przemysłowej, w porównaniu z analogicznym okresem ubiegłego roku zwiększyła się o 3,3%. Spadek (o 58,9%) zanotowano natomiast w sekcji wytwarzanie i zaopatrywanie w energię elektryczną, gaz, parę wodną i gorącą wodę.

PRODUKCJA SPRZEDANA PRZEMYSŁU

(ceny stałe; przeciętna miesięczna 2010 = 100)



Wyższy niż w sierpniu 2013 r. poziom produkcji sprzedanej zaobserwowano w 17 (spośród 27 występujących w województwie) działach przemysłu, a niższy – w 10. Uwzględniając działy o znaczącym udziale w produkcji sprzedanej przemysłu, największy wzrost wartości sprzedaży w odniesieniu do poziomu sprzed

roku zanotowano w produkcji artykułów spożywczych (o 10,5%) oraz produkcji maszyn i urządzeń (o 7,4%). Spadek wystąpił w produkcji wyrobów z drewna, korka, słomy i wikliny (o 18,9%) oraz w produkcji wyrobów z gumy i tworzyw sztucznych (o 8,6%).

Dynamika (w cenach stałych) i struktura (w cenach bieżących) produkcji sprzedanej przemysłu kształtowały się następująco:

Sekcje i działy	VIII 2014	I–VIII 2014	
		analogiczny okres roku poprzedniego = 100	w odsetkach
O g ó ł e m	102,3	106,9	100,0
w tym:			
Przetwórstwo przemysłowe	103,3	108,3	95,6
w tym produkcja:			
artykułów spożywczych	110,5	110,4	59,1
wyrobów z drewna, korka, słomy i wikliny ^Δ	81,1	93,9	8,2
poligrafia i reprodukcja zapisanych nośników informacji	107,5	100,3	0,9
wyrobów z gumy i tworzyw sztucznych	91,4	100,6	5,7
wyrobów z pozostałych mineralnych surowców niemetalicznych	110,4	128,5	2,1
wyrobów z metali ^Δ	106,7	127,5	2,4
maszyn i urządzeń ^Δ	107,4	109,7	5,3
mebli	83,7	124,1	1,9
Wytwarzanie i zaopatrywanie w energię elektryczną, gaz, parę wodną i gorącą wodę ^Δ	41,1	48,0	1,3

W porównaniu z poprzednim miesiącem produkcja sprzedana przemysłu zmniejszyła się o 5,7%, przy czym w sekcji wytwarzanie i zaopatrywanie w energię elektryczną, gaz, parę wodną i gorącą wodę spadła o 7,0%, a w przetwórstwie przemysłowym – o 5,8%.

Wydajność pracy w przemyśle, mierzona produkcją sprzedaną na 1 zatrudnionego, w sierpniu br. wyniosła (w cenach bieżących) 35,7 tys. zł i była (w cenach stałych) o 0,9% wyższa niż przed rokiem, przy jednoczesnym wzroście przeciętnego miesięcznego wynagrodzenia brutto i przeciętnego zatrudnienia odpowiednio o 3,5% i 1,4%.

W okresie styczeń–sierpień br. produkcja sprzedana przemysłu wyniosła (w cenach bieżących) 13905,8 mln zł i była (w cenach stałych) o 6,9% wyższa niż w analogicznym okresie ubiegłego roku.

Produkcja sprzedana budownictwa (w cenach bieżących) w sierpniu 2014 r. ukształtowała się na poziomie 442,6 mln zł, czyli o 9,9% niższym w porównaniu z zanotowanym w poprzednim miesiącu, ale o 7,1% wyższym w odniesieniu do sierpnia ubiegłego roku.

Wydajność pracy w budownictwie, mierzona produkcją sprzedaną na 1 zatrudnionego, wyniosła 44,7 tys. zł i zwiększyła się o 8,0% w stosunku do zanotowanej w sierpniu 2013 r., przy jednoczesnym spadku przeciętnego zatrudnienia (o 0,8%) i wzroście przeciętnego miesięcznego wynagrodzenia brutto (o 5,7%).

W okresie ośmiu miesięcy br. wartość produkcji sprzedanej budownictwa osiągnęła 3019,5 mln zł, tj. o 20,4% więcej niż przed rokiem.

Produkcja budowlano-montażowa (w cenach bieżących) zrealizowana w sierpniu 2014 r. ukształtowała się na poziomie 171,5 mln zł (co stanowiło 38,8% ogólnej wartości produkcji sprzedanej budownictwa) i była o 6,3% niższa od zanotowanej rok wcześniej.

W porównaniu z analogicznym miesiącem ubiegłego roku spadek produkcji budowlano-montażowej zaobserwowano w jednostkach, których podstawowym rodzajem działalności jest budowa budynków

(o 27,6%), natomiast wzrost produkcji budowlano-montażowej odnotowano w podmiotach specjalizujących się w budowie obiektów inżynierii lądowej i wodnej (o 25,9%) oraz w przedsiębiorstwach wykonujących głównie roboty budowlane specjalistyczne (o 2,5%).

Dynamika i struktura (w cenach bieżących) produkcji budowlano-montażowej kształtowały się następująco:

Działy budownictwa	VIII 2014	I–VIII 2014	
		analogiczny okres roku poprzedniego = 100	w odsetkach
O g ó ł e m	93,7	107,2	100,0
Budowa budynków ^Δ	72,4	98,4	45,8
Budowa obiektów inżynierii lądowej i wodnej ^Δ	125,9	118,7	24,8
Roboty budowlane specjalistyczne	102,5	113,7	29,4

W odniesieniu do lipca br. odnotowano spadek produkcji budowlano-montażowej o 1,9%, przy czym zmniejszyła się ona tylko w podmiotach specjalizujących się w budowie obiektów inżynierii lądowej i wodnej (o 12,4%). Wzrost wartości produkcji wystąpił w przedsiębiorstwach zajmujących się przede wszystkim robotami budowlanymi specjalistycznymi (o 12,0%), a także w jednostkach, których podstawowym rodzajem działalności jest budowa budynków (o 0,1%).

W okresie styczeń–sierpień br. produkcja budowlano-montażowa osiągnęła wartość 1195,1 mln zł, tj. zwiększyła się o 7,2% w odniesieniu do zanotowanej rok wcześniej.

BUDOWNICTWO MIESZKANIOWE

W sierpniu 2014 r., w porównaniu z analogicznym miesiącem ubiegłego roku, zwiększyła się liczba mieszkań, na których realizację wydano pozwolenia (o 25,8%), zmniejszyła się natomiast liczba mieszkań oddanych do użytkowania (o 36,3%) oraz liczba mieszkań, których budowę rozpoczęto (o 29,0%).

Według wstępnych danych³, w sierpniu br. **przekazano do użytkowania** 279 mieszkań, tj. o 159 mniej niż przed rokiem. W badanym miesiącu inwestorzy indywidualni oddali do użytkowania 149 mieszkań (53,4% ogółu), podmioty budujące na sprzedaż lub wynajem – 92 mieszkania (33,0%) oraz Towarzystwo Budownictwa Społecznego – 38 mieszkań (13,6%). Przed rokiem udział tych form budownictwa wyniósł odpowiednio 35,8% i 64,2%, przy braku oddanych do użytkowania mieszkań społeczno-czynszowych. Mieszkania wybudowane w województwie podlaskim w sierpniu br. stanowiły 2,9% ich ogólnej liczby w kraju.

Liczba mieszkań oddanych do użytkowania w okresie styczeń–sierpień 2014 r. oraz ich przeciętna powierzchnia kształtowały się następująco:

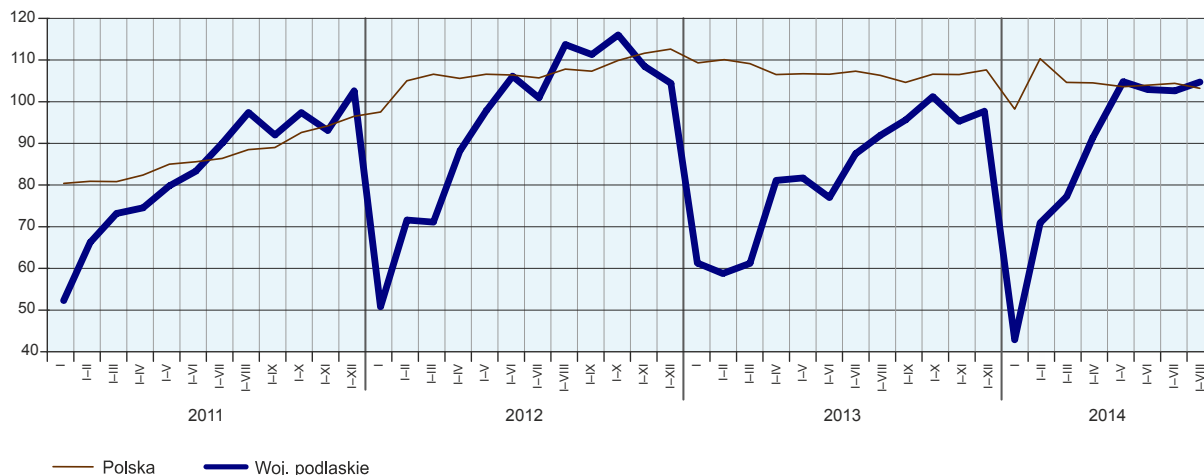
Formy budownictwa	Mieszkania oddane do użytkowania			Przeciętna powierzchnia użytkowa 1 mieszkania w m ²
	w liczbach bezwzględnych	w odsetkach	I–VIII 2013=100	
O g ó ł e m	2539	100,0	109,9	107,8
Indywidualne	1307	51,5	110,3	156,3
Przeznaczone na sprzedaż lub wynajem	1054	41,5	96,5	58,0
Komunalne	84	3,3	262,5	41,7
Społeczno-czynszowe	38	1,5	x	49,1
Spółdzielcze	56	2,2	x	50,7

³ Dane meldunkowe – mogą ulec zmianie po opracowaniu sprawozdań kwartalnych.

W okresie styczeń–sierpień br. oddano do użytkowania 2539 mieszkań, tj. o 229 (o 9,9%) więcej niż rok wcześniej. Przekazali je inwestorzy indywidualni, budujący z przeznaczeniem na sprzedaż lub wynajem, gminy, spółdzielnie oraz Towarzystwo Budownictwa Społecznego. Spadek liczby zrealizowanych mieszkań w odniesieniu do analogicznego okresu roku ubiegłego zanotowano tylko w budownictwie przeznaczonym na sprzedaż lub wynajem.

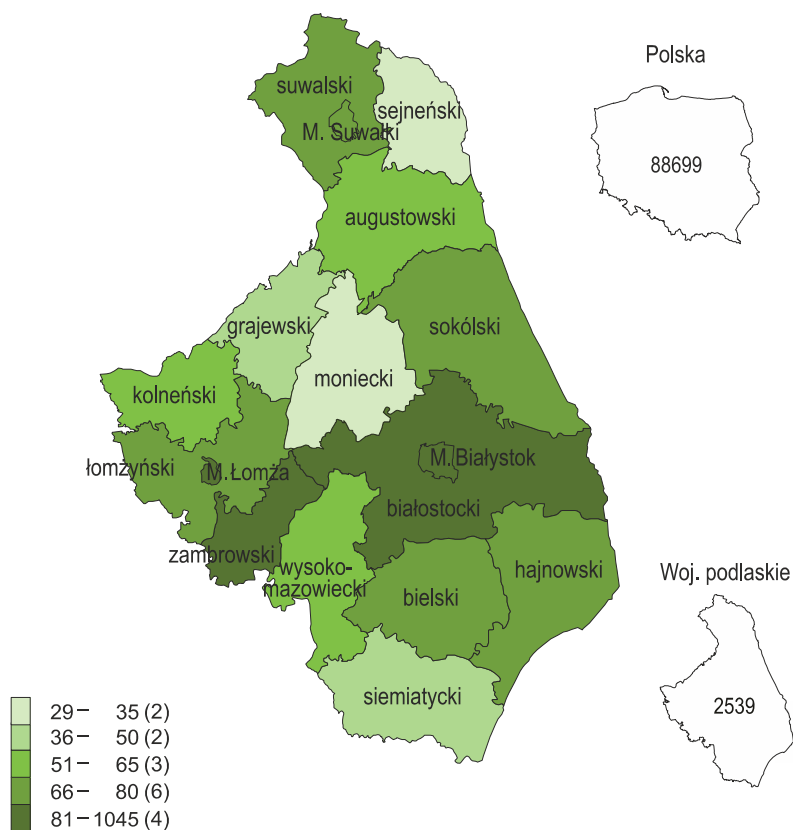
MIESZKANIA ODDANE DO UŻYTKOWANIA

(analogiczny okres 2010 = 100)



Przeciętna powierzchnia użytkowa mieszkania oddanego do użytkowania w okresie styczeń–sierpień br. wyniosła 107,8 m² i była o 1,7 m² większa niż przed rokiem. Wzrost przeciętnej powierzchni mieszkania oddanego do użytkowania stwierdzono w budownictwie indywidualnym (o 2,4 m²) oraz przeznaczonym na sprzedaż lub wynajem (o 1,9 m²), natomiast spadek – w budownictwie komunalnym (o 2,8 m²).

MIESZKANIA ODDANE DO UŻYTKOWANIA WEDŁUG POWIATÓW W OKRESIE STYCZEŃ–SIERPIEŃ 2014 R.



W nawiasach podano liczbę powiatów.

W okresie styczeń–sierpień br. najwięcej mieszkań przekazano do użytkowania w mieście Białystok (1045) i powiecie białostockim (437). Najmniej wybudowano ich w powiatach monieckim (29) i sejneńskim (30). Mieszkania o największej przeciętnej powierzchni użytkowej powstały w powiatach suwalskim (179,8 m²) i łomżyńskim (178,3 m²), zaś najmniejsze wybudowano w miastach Białystok (68,3 m²) i Łomża (72,6 m²).

W sierpniu br. starostwa powiatowe wydały **pozwolenia na budowę** 327 mieszkań (o 25,8% więcej niż przed rokiem). Uzyskali je inwestorzy indywidualni i deweloperzy – odpowiednio 57,5% i 42,5%. Równocześnie **rozpoczęto budowę** 333 mieszkań (o 29,0% mniej niż rok wcześniej), z tego 66,7% przypadało na budownictwo indywidualne, a 33,3% – na budownictwo przeznaczone na sprzedaż lub wynajem.

Liczba mieszkań, na których budowę wydano pozwolenia i mieszkań, których budowę rozpoczęto w okresie styczeń–sierpień 2014 r. kształtowała się następująco:

Formy budownictwa	Mieszkania, na których budowę wydano pozwolenia			Mieszkania, których budowę rozpoczęto		
	w liczbach bezwzględnych	w odsetkach	I–VIII 2013=100	w liczbach bezwzględnych	w odsetkach	I–VIII 2013=100
O g ó ł e m	2270	100,0	87,4	2589	100,0	101,2
Indywidualne	1381	60,9	87,8	1443	55,8	97,8
Przeznaczone na sprzedaż lub wynajem	888	39,1	104,6	1052	40,6	97,0
Komunalne	–	–	x	26	1,0	x
Spółdzielcze	1	0,0	x	68	2,6	x

W okresie styczeń–sierpień 2014 r. starostwa powiatowe wydały pozwolenia na budowę 2270 mieszkań (o 12,6% mniej niż rok wcześniej), wśród których większość stanowiły mieszkania indywidualne. Jednocześnie rozpoczęto budowę 2589 mieszkań (o 1,2% więcej niż przed rokiem), a dominowały wśród nich również inwestycje indywidualne.

RYNEK WEWNĘTRZNY

W sierpniu br. odnotowano wzrost (w cenach bieżących) **sprzedaży detalicznej** w ujęciu rocznym (o 13,6%), podczas gdy przed rokiem stwierdzono jej spadek. **Sprzedaż hurtowa** ukształtowała się na poziomie niższym niż w sierpniu ubiegłego roku (o 9,6%), natomiast rok wcześniej zaobserwowano jej wzrost.

W porównaniu z sierpniem ubiegłego roku **sprzedaż detaliczna** (zrealizowana przez przedsiębiorstwa handlowe i niehandlowe) zwiększyła się w większości grup. Wśród grup o największym udziale w ogólnej wartości sprzedaży wzrost zanotowano w przedsiębiorstwach zgrupowanych w kategorii „pozostałe” (o 28,4%), zajmujących się sprzedażą paliw stałych, ciekłych i gazowych (o 13,1%), a także prowadzących sprzedaż pojazdów samochodowych, motocykli i części (o 12,2%). Utrzymał się również wzrost sprzedaży żywności, napojów i wyrobów tytoniowych (o 0,9%).

W odniesieniu do lipca br. wartość sprzedaży detalicznej zmniejszyła się o 0,3%. Spadek dotyczył większości grup, a biorąc pod uwagę dominujące wśród nich największy zanotowano w jednostkach zajmujących się sprzedażą pojazdów samochodowych, motocykli i części (o 12,9%) oraz żywności, napojów i wyrobów tytoniowych (o 3,8%).

W okresie styczeń–sierpień br., w porównaniu z analogicznym okresem ubiegłego roku, wartość sprzedaży detalicznej zwiększyła się o 15,1%.

Dynamika i struktura (w cenach bieżących) sprzedaży detalicznej kształtowały się następująco:

Wyszczególnienie	VIII 2014	I–VIII 2014	
		analogiczny okres roku poprzedniego=100	w odsetkach
O g ó ł e m ^a	113,6	115,1	100,0
w tym:			
Pojazdy samochodowe, motocykle, części	112,2	121,5	8,3
Paliwa stałe, ciekłe i gazowe	113,1	111,9	11,7
Żywność, napoje i wyroby tytoniowe	100,9	104,0	29,0
Farmaceutyki, kosmetyki, sprzęt ortopedyczny	97,4	97,8	4,3
Włókno, odzież, obuwie	198,3	192,1	2,3
Meble, RTV, AGD	101,0	77,6	2,9
Prasa, książki, pozostała sprzedaż w wyspecjalizowanych sklepach	113,8	116,3	5,8
Pozostałe	128,4	128,8	31,9

^a Grupowania przedsiębiorstw dokonano na podstawie Polskiej Klasyfikacji Działalności – PKD 2007, zaliczając przedsiębiorstwo do określonej kategorii według przeważającego rodzaju działalności, zgodnie z aktualnym w omawianym okresie stanem organizacyjnym. Odnotowane zmiany (wzrost/spadek) sprzedaży detalicznej w poszczególnych grupach rodzajów działalności przedsiębiorstw mogą zatem również wynikać ze zmiany przeważającego rodzaju działalności przedsiębiorstwa oraz zmian organizacyjnych. Nie ma to wpływu na dynamikę sprzedaży detalicznej ogółem.

Przedsiębiorstwa handlowe w sierpniu 2014 r. zrealizowały **sprzedaż hurtową** (w cenach bieżących) o 2,0% niższą od zanotowanej w poprzednim miesiącu oraz o 9,6% niższą niż w sierpniu poprzedniego roku (w tym w przedsiębiorstwach hurtowych zaobserwowano spadek odpowiednio o 0,7% i 12,7%).

W okresie styczeń–sierpień br., w porównaniu z analogicznym okresem poprzedniego roku, sprzedaż hurtowa w przedsiębiorstwach handlowych zmniejszyła się o 0,1%, a w przedsiębiorstwach hurtowych – o 2,9%.

WYBRANE DANE O WOJEWÓDZTWIE PODLASKIM

WYSZCZEGÓLNIENIE		I	II	III	IV	V	VI	VII	VIII	IX	X	XI	XII
A – 2013 r.													
B – 2014 r.													
Przeciętne zatrudnienie w sektorze przedsiębiorstw ^a w tys. osób	A	98,0	98,1	97,7	97,4	97,1	97,1	97,0	97,0	97,3	97,4	97,2	96,8
	B	97,1	97,5	97,7	98,0	97,9	98,0	98,1	98,3				
poprzedni miesiąc = 100	A	100,2	100,1	99,6	99,7	99,7	100,0	100,0	100,0	100,3	100,1	99,8	99,6
	B	100,3	100,5	100,2	100,3	99,9	100,1	100,2	100,2				
analogiczny miesiąc poprzedniego roku = 100	A	99,5	99,2	98,7	98,2	97,8	98,0	98,1	98,5	98,5	98,7	98,9	98,9
	B	99,1	99,5	100,1	100,6	100,8	100,9	101,1	101,3				
Bezrobotni zarejestrowani (stan w końcu okresu) w tys. osób	A	73,8	74,5	73,9	72,0	69,7	68,0	68,1	68,3	68,1	67,9	69,5	70,9
	B	74,0	73,4	71,0	67,6	64,6	62,9	62,0	61,5				
Stopa bezrobocia ^b (stan w końcu okresu) w %	A	15,6	15,8	15,7	15,3	14,9	14,6	14,6	14,6	14,6	14,5	14,9	15,1
	B	15,6*	15,5	15,0*	14,4*	13,9	13,5*	13,4	13,3				
Oferty pracy (zgłoszone w ciągu miesiąca)	A	1478	2519	2658	2179	2205	1962	2168	2053	1845	1449	1263	1308
	B	1897	2899	2857	2560	2329	2013	2620	2148				
Liczba bezrobotnych na 1 ofertę pracy (stan w końcu okresu)	A	160	100	84	92	70	77	65	60	55	117	116	126
	B	101	78	62	52	63	48	44	53				
Przeciętne miesięczne wynagrodzenie brutto w sektorze przedsiębiorstw ^a w zł	A	3057,19	3066,21	3126,89	3117,80	3131,82	3155,43	3204,11	3202,21	3185,21	3202,67	3154,58	3591,53
	B	3148,66	3141,35	3331,69	3271,65	3254,32	3284,45	3358,76	3304,21				
poprzedni miesiąc = 100	A	90,8	100,3	102,0	99,7	100,4	100,8	101,5	99,9	99,5	100,5	98,5	113,9
	B	87,7	99,8	106,1	98,2	99,5	100,9	102,3	98,4				
analogiczny miesiąc poprzedniego roku = 100	A	100,6	102,3	99,3	101,8	102,9	101,0	102,7	102,6	102,4	103,1	101,3	106,7
	B	103,0	102,5	106,5	104,9	103,9	104,1	104,8	103,2				
Wskaźniki cen:													
towarów i usług konsumpcyjnych ^c :													
analogiczny okres poprzedniego roku = 100	A	.	.	101,0	.	.	100,2	.	.	100,7	.	.	100,5
	B	.	.	100,5	.	.	99,9	.	.				

a W przedsiębiorstwach, w których liczba pracujących przekracza 9 osób. b Udział zarejestrowanych bezrobotnych w cywilnej ludności aktywnej zawodowo, szacowanej na koniec każdego miesiąca. c W kwartale.

WYBRANE DANE O WOJEWÓDZTWIE PODLASKIM (cd.)

WYSZCZEGÓLNIENIE		I	II	III	IV	V	VI	VII	VIII	IX	X	XI	XII
A – 2013 r.													
B – 2014 r.													
Wskaźniki cen (dok.):													
skupu ziarna zbóż:													
poprzedni miesiąc = 100	A	99,5	99,5	92,8	101,9	99,0	95,2	92,9	77,8	110,0	99,9	97,6	106,4
	B	103,7	96,0	103,2	106,7	98,7	95,8	84,4	102,8				
analogiczny miesiąc poprzedniego roku = 100	A	111,3	113,5	107,6	104,2	93,1	94,4	92,0	71,8	78,1	77,6	70,5	72,8
	B	75,8	73,1	81,3	85,2	85,0	85,4	77,6	102,5				
skupu żywca rzeźnego wołowego (bez cieląt):													
poprzedni miesiąc = 100	A	99,6	100,1	96,6	99,4	98,0	100,0	97,7	100,0	101,3	98,1	97,6	103,1
	B	102,5	96,0	100,0	102,7	100,9	98,2	95,7	101,7				
analogiczny miesiąc poprzedniego roku = 100	A	98,6	95,4	93,4	94,0	95,5	90,6	88,5	88,3	91,7	94,3	89,1	91,6
	B	94,3	90,5	93,8	96,8	99,7	97,8	95,9	97,5				
skupu żywca rzeźnego wieprzowego:													
poprzedni miesiąc = 100	A	94,7	98,6	103,5	98,0	97,7	104,9	105,6	101,8	97,8	99,9	102,1	91,7
	B	96,3	87,5	105,8	103,2	104,7	102,3	99,9	97,6				
analogiczny miesiąc poprzedniego roku = 100	A	101,3	97,7	106,4	101,3	97,4	97,2	104,2	104,2	97,8	96,6	100,7	95,5
	B	97,2	86,3	88,2	92,9	99,5	97,1	91,8	88,0				
Relacja ceny skupu ^a żywca wieprzowego do ceny targowiskowej żyta	A	7,4	7,0	7,6	7,3	7,3	7,9	9,3	10,5	9,7	10,2	9,5	8,8
	B	9,0	7,6	7,7	8,4	9,0	8,9	9,7	9,6				
Produkcja sprzedana przemysłu ^b (w cenach stałych):													
poprzedni miesiąc = 100	A	107,8	95,9	114,4	96,7	102,0	103,8	96,9	100,9	104,2	108,5	92,8	93,9
	B	97,7	97,9	111,8	101,9	100,1	100,1	101,0*	94,3				
analogiczny miesiąc poprzedniego roku = 100	A	109,3	102,1	103,4	109,8	101,8	107,9	107,5	101,4	106,7	108,8	106,1	116,6
	B	105,6	107,8	105,3	111,0	108,8	104,9	109,5*	102,3				
Produkcja budowlano-montażowa ^b (w cenach bieżących):													
poprzedni miesiąc = 100	A	59,4	61,1	154,3	101,9	109,4	130,6	111,4	106,9	117,8	98,3	92,3	114,0
	B	48,8	112,0	108,2	115,7	106,5	108,0	99,4	98,1				
analogiczny miesiąc poprzedniego roku = 100	A	116,8	78,1	91,3	85,2	79,4	86,3	95,4	86,7	105,1	107,4	86,8	118,3
	B	97,2	178,3	125,0	141,9	138,3	114,4	102,1	93,7				

a Ceny bieżące bez VAT. b W przedsiębiorstwach, w których liczba pracujących przekracza 9 osób.

WYBRANE DANE O WOJEWÓDZTWIE PODLASKIM (dok.)

WYSZCZEGÓLNIENIE													
A – 2013 r.		I	II	III	IV	V	VI	VII	VIII	IX	X	XI	XII
B – 2014 r.													
Mieszkania oddane do użytkowania (od początku roku) ..	A	326	468	689	1107	1265	1461	1872	2310	2741	3080	3592	4228
	B	287	569	836	1246*	1632*	1952*	2260*	2539				
analogiczny okres poprzedniego roku = 100	A	120,7	82,1	86,1	92,0	83,1	72,6	86,7	80,8	85,9	87,3	87,8	93,4
	B	88,0	121,6	121,3	112,6*	129,0*	133,6*	120,7*	109,9				
Sprzedaż detaliczna towarów ^a (w cenach bieżących):													
poprzedni miesiąc = 100	A	83,4	98,2	120,1	99,0	97,4	103,5	106,5	95,4	99,5	96,6	94,6	112,2
	B	89,7	103,6	121,9	105,9	93,8	92,5	107,2	99,7				
analogiczny miesiąc poprzedniego roku = 100	A	92,4	89,8	90,6	93,2	85,8	91,0	93,0	89,5	97,7	93,7	96,4	101,7
	B	109,5	115,6	117,3	125,6	120,8	108,0	108,7	113,6				
Wskaźnik rentowności obrotu w przedsiębiorstwach ^b niefinansowych w %:													
brutto ^c	A	.	.	3,6	.	.	3,7	.	.	3,7	.	.	3,2
	B	.	.	3,2	.	.	3,9	.	.				
netto ^d	A	.	.	2,6	.	.	3,0	.	.	3,0	.	.	2,5
	B	.	.	2,6	.	.	3,3	.					
Nakłady inwestycyjne w przedsiębiorstwach ^b (w cenach bieżących) w mln zł	A	.	.	174,0	.	.	419,9	.	.	654,0	.	.	1001,4
	B	.	.	167,7	.	.	399,6	.	.				
analogiczny okres poprzedniego roku = 100 (ceny bieżące)	A	.	.	95,1	.	.	92,4	.	.	79,5	.	.	80,6
	B	.	.	96,4	.	.	95,2	.	.				
Podmioty gospodarki narodowej w rejestrze REGON ^e (stan w końcu okresu)	A	94662	94940	95129	95257	95556	95918	96151	96325	96471	96406	96436	96517
	B	96387	96506	96842	97113	97399	97774	97826	97903				
w tym spółki handlowe	A	5162	5199	5225	5260	5285	5312	5348	5365	5412	5458	5536	5571
	B	5601	5620	5654	5691	5722	5762	5788	5822				
w tym z udziałem kapitału zagranicznego	A	616	625	630	637	641	645	650	650	655	657	666	670
	B	675	675	690	698	699	710	721	727				

a W przedsiębiorstwach, w których liczba pracujących przekracza 9 osób. b W których liczba pracujących przekracza 49 osób; dane prezentowane są narastająco. c Relacja wyniku finansowego brutto do przychodów z całokształtu działalności. d Relacja wyniku finansowego netto do przychodów z całokształtu działalności. e Bez osób prowadzących gospodarstwa indywidualne w rolnictwie.