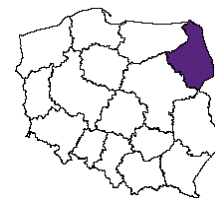




URZĄD STATYSTYCZNY W BIAŁYMSTOKU
ul. Krakowska 13, 15-959 Białystok



Kontakt: e-mail: SekretariatUSBST@stat.gov.pl
tel. 85 749 77 00
faks 85 749 77 79

Internet: <http://bialystok.stat.gov.pl/>

KOMUNIKAT O SYTUACJI SPOŁECZNO-GOSPODARCZEJ WOJEWÓDZTWA PODLASKIEGO W LUTYM 2015 R.

Nr 2/2015

opublikowany 27.03.2015 r.

- ⇒ W lutym 2015 r., przeciętne zatrudnienie w sektorze przedsiębiorstw zwiększyło się w skali roku (o 0,2%), podczas gdy przed rokiem stwierdzono jego spadek. Stopa bezrobocia rejestrowanego ukształtowała się na poziomie 13,7% i obniżyła się w porównaniu z zanotowaną rok wcześniej.
- ⇒ Zaobserwowano dalszy wzrost przeciętnego miesięcznego wynagrodzenia brutto w sektorze przedsiębiorstw w ujęciu rocznym (o 3,0%) i był on większy niż rok wcześniej.
- ⇒ Ceny towarów i usług konsumpcyjnych w IV kwartale 2014 r. zmniejszyły się w skali roku o 1,2% (wobec wzrostu notowanego przed rokiem). Spadek cen dotyczył głównie grupy towarów i usług związanych z transportem, odzieży i obuwia oraz żywności i napojów bezalkoholowych.
- ⇒ Ceny skupu oraz targowiskowe ceny produktów rolnych były niższe od zanotowanych w lutym 2014 r. (z wyjątkiem ceny żywca wołowego). W analizowanym okresie ceny zwierząt gospodarskich na targowiskach również uległy zmniejszeniu.
- ⇒ Produkcja sprzedana przemysłu kształtowała się nadal na poziomie wyższym niż przed rokiem (o 4,2%). Wartość produkcji budowlano-montażowej w ujęciu rocznym zmniejszyła się (o 32,8%), podczas gdy rok wcześniej zanotowano jej wzrost.
- ⇒ Liczba mieszkań oddanych do użytkowania, podobnie jak w lutym 2014 r., zwiększyła się w ujęciu rocznym (o 31,2%). Jednocześnie wzrosła liczba mieszkań, na których realizację wydano pozwolenia, ale spadła liczba mieszkań, których budowę rozpoczęto.
- ⇒ Zanotowano spadek sprzedaży detalicznej (o 5,2%) i hurtowej towarów (o 15,1%) w skali roku, podczas gdy rok wcześniej stwierdzono ich wzrost.
- ⇒ W 2014 r. badane przedsiębiorstwa uzyskały korzystniejsze wyniki finansowe niż w analogicznym okresie poprzedniego roku. Poprawiły się również podstawowe wskaźniki ekonomiczno-finansowe.
- ⇒ Nakłady inwestycyjne poniesione przez przedsiębiorstwa w 2014 r. zwiększyły się o 12,3% w odniesieniu do zrealizowanych rok wcześniej. Niższa niż przed rokiem była liczba nowo rozpoczętych inwestycji (o 7,9%), ale ich wartość kosztorysowa prawie 3-krotnie przekroczyła zanotowaną w 2013 r.

SPIS TREŚCI

	Strona
Rynek pracy	4
Wynagrodzenia	8
Ceny detaliczne	9
Rolnictwo	11
Przemysł i budownictwo	14
Budownictwo mieszkaniowe	17
Rynek wewnętrzny	19
Wyniki finansowe przedsiębiorstw niefinansowych	20
Nakłady inwestycyjne	22
Wybrane dane o województwie podlaskim	24

UWAGI OGÓLNE

Prezentowane w Komunikacie dane:

- *o zatrudnieniu, wynagrodzeniach oraz produkcji sprzedanej przemysłu i budownictwa, produkcji budowlano-montażowej, a także o sprzedaży detalicznej i hurtowej towarów dotyczą podmiotów gospodarczych, w których liczba pracujących przekracza 9 osób,*
- *o sektorze przedsiębiorstw dotyczą podmiotów prowadzących działalność gospodarczą w zakresie: leśnictwa i pozyskiwania drewna; rybołówstwa w wodach morskich; górnictwa i wydobywania; przetwórstwa przemysłowego; wytwarzania i zaopatrywania w energię elektryczną, gaz, parę wodną, gorącą wodę i powietrze do układów klimatyzacyjnych; dostawy wody; gospodarowania ściekami i odpadami oraz działalności związanej z rekultywacją; budownictwa; handlu hurtowego i detalicznego; naprawy pojazdów samochodowych, włączając motocykle; transportu i gospodarki magazynowej; działalności związanej z zakwaterowaniem i usługami gastronomicznymi; informacji i komunikacji; działalności związanej z obsługą rynku nieruchomości; działalności prawniczej, rachunkowo-księgowej i doradztwa podatkowego, działalności firm centralnych (head offices); doradztwa związanego z zarządzaniem; działalności w zakresie architektury i inżynierii; badań i analiz technicznych; reklamy, badania rynku i opinii publicznej; pozostałej działalności profesjonalnej, naukowej i technicznej; działalności w zakresie usług administrowania i działalności wspierającej; działalności związanej z kulturą, rozrywką i rekreacją; naprawy i konserwacji komputerów i artykułów użytku osobistego i domowego; pozostałej indywidualnej działalności usługowej,*
- *o cenach detalicznych dotyczą towarów żywnościowych i nieżywnościowych oraz usług, które pochodzą z notowań cen prowadzonych przez ankietatorów w wybranych punktach sprzedaży, w wytypowanych rejonach badania cen; ceny żywności notowane są raz w miesiącu z wyjątkiem owoców i warzyw, w zakresie których notowania cen prowadzone są dwa razy w miesiącu,*
- *o skupie produktów rolnych obejmują skup od producentów z terenu województwa; ceny podano bez podatku VAT,*
- *o wynikach finansowych przedsiębiorstw oraz nakładach inwestycyjnych dotyczą podmiotów gospodarczych prowadzących księgi rachunkowe (z wyjątkiem przedsiębiorstw rolnictwa, leśnictwa, łowiectwa i rybactwa, działalności finansowej i ubezpieczeniowej oraz szkół wyższych), w których liczba pracujących przekracza 49 osób.*

Dane w ujęciu wartościowym wyrażone są w cenach bieżących i stanowią podstawę dla obliczenia wskaźników struktury. Wskaźniki dynamiki zaprezentowano na podstawie wartości w cenach bieżących, z wyjątkiem przemysłu, dla którego wskaźniki dynamiki podano na podstawie wartości w cenach stałych (średnie ceny bieżące 2010 r.).

Liczby względne (wskaźniki, odsetki) wyliczono na podstawie danych bezwzględnych, wyrażonych z większą dokładnością niż podane w tekście i tablicach.

Dane prezentuje się w układzie Polskiej Klasyfikacji Działalności – PKD 2007.

W Komunikacje zastosowano skróty nazw niektórych poziomów klasyfikacyjnych; zestawienie zastosowanych skrótów i pełnych nazw podaje się poniżej:

skrót

pełna nazwa

sekcje PKD

wytwarzanie i zaopatrywanie w energię elektryczną, gaz, parę wodną i gorącą wodę	wytwarzanie i zaopatrywanie w energię elektryczną, gaz, parę wodną, gorącą wodę i powietrze do układów klimatyzacyjnych
dostawa wody; gospodarowanie ściekami i odpadami; rekultywacja	dostawa wody; gospodarowanie ściekami i odpadami oraz działalność związana z rekultywacją
handel; naprawa pojazdów samochodowych	handel hurtowy i detaliczny; naprawa pojazdów samochodowych, włączając motocykle
zakwaterowanie i gastronomia	działalność związana z zakwaterowaniem i usługami gastronomicznymi
obsługa rynku nieruchomości	działalność związana z obsługą rynku nieruchomości
administrowanie i działalność wspierająca	działalność w zakresie usług administrowania i działalność wspierająca

działy PKD

produkcja wyrobów z drewna, korka, słomy i wikliny	produkcja wyrobów z drewna, oraz korka z wyłączeniem mebli; produkcja wyrobów ze słomy i materiałów używanych do wyplatania
produkcja wyrobów z metali	produkcja metalowych wyrobów gotowych, z wyłączeniem maszyn i urządzeń
produkcja maszyn i urządzeń	produkcja maszyn i urządzeń, gdzie indziej niesklasyfikowana
produkcja pojazdów samochodowych, przyczep i naczep	produkcja pojazdów samochodowych, przyczep i naczep, z wyłączeniem motocykli
budowa budynków	roboty budowlane związane ze wznoszeniem budynków
budowa obiektów inżynierii lądowej i wodnej	roboty związane z budową obiektów inżynierii lądowej i wodnej

ZNAKI UMOWNE

Kreska	(-)	—	zjawisko nie wystąpiło.
Kropka	(.)	—	zupełny brak informacji albo brak informacji wiarygodnych.
Znak	(x)	—	wypełnienie pozycji jest niemożliwe lub niecelowe.
Znak	(*)	—	oznacza, że dane zostały zmienione w stosunku do już opublikowanych.
Znak	(Δ)	—	oznacza, że nazwy zostały skrócone w stosunku do obowiązującej klasyfikacji.

Dane charakteryzujące województwo podlaskie można również znaleźć w publikacjach statystycznych wydawanych przez Urząd Statystyczny w Białymstoku oraz w publikacjach ogólnopolskich GUS.

Raport „Koniunktura gospodarcza w województwie podlaskim w marcu 2015 r.” ukaże się na stronie głównej Urzędu Statystycznego w Białymstoku: <http://bialystok.stat.gov.pl/> w dniu 27 marca 2015 r.

Przy publikowaniu danych US prosimy o podanie źródła.

RYNEK PRACY

Przeciętne zatrudnienie w sektorze przedsiębiorstw w lutym 2015 r. ukształtowało się na poziomie 97,7 tys. osób, tj. o 0,2% wyższym od zanotowanego rok wcześniej (w lutym ubiegłego roku spadło o 0,5%). **Stopa bezrobocia** była niższa niż przed rokiem (13,7% wobec 15,5%).

W odniesieniu do lutego 2014 r. najwyższy wzrost wystąpił w informacji i komunikacji (o 11,4%), transporcie i gospodarce magazynowej (o 10,0%) oraz w dostawie wody; gospodarowaniu ściekami i odpadami; rekultywacji (o 5,8%). Największy spadek przeciętnego zatrudnienia odnotowano w górnictwie i wydobywaniu (o 15,8%), administrowaniu i działalności wspierającej (o 15,3%), budownictwie (o 6,7%) oraz wytwarzaniu i zaopatrywaniu w energię elektryczną, gaz, parę wodną i gorącą wodę (o 3,0%). Wśród działów o znaczącym udziale w zatrudnieniu, w stosunku do analogicznego okresu ubiegłego roku wzrost zatrudnienia stwierdzono głównie w działalności związanej z gospodarką odpadami; odzyskiem surowców (o 14,2%), transporcie lądowym i rurociągowym (o 8,6%), poligrafii i reprodukcji zapisanych nośników informacji (o 7,5%), działalności związanej z odprowadzaniem i oczyszczaniem ścieków (o 5,7%), jak również w produkcji maszyn i urządzeń (o 5,1%). Niższe niż przed rokiem zatrudnienie odnotowano natomiast w działalności detektywistycznej i ochroniarskiej (o 24,7%), jednostkach zajmujących się pozostałym górnictwem i wydobywaniem (o 15,8%), poborem, uzdatnianiem i dostarczaniem wody (o 13,2%), jednostkach specjalizujących się w budowie budynków (o 9,6%), a także w działalności związanej z utrzymaniem porządku w budynkach i zagospodarowaniem zieleni (o 7,2%).

Przeciętne zatrudnienie w sektorze przedsiębiorstw kształtowało się następująco:

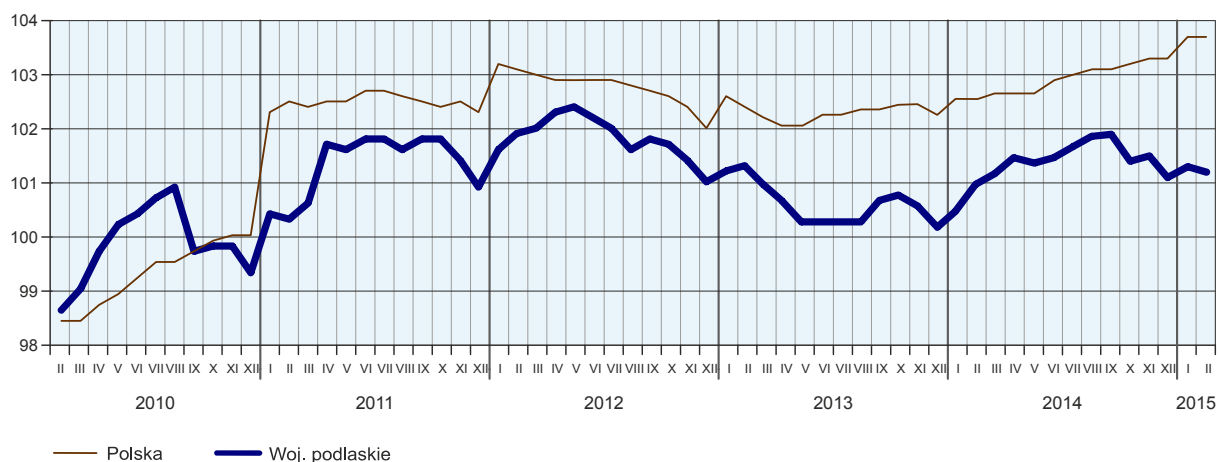
Wyszczególnienie	II 2015		I-II 2015	
	w tysiącach	II 2014=100	w tysiącach	I-II 2014=100
O g ó ł e m	97,7	100,2	97,8	100,5
w tym:				
Przemysł	47,3	101,7	47,3	102,2
górnictwo i wydobywanie	0,5	84,2	0,5	82,9
przetwórstwo przemysłowe	43,0	101,8	43,0	102,4
wytwarzanie i zaopatrywanie w energię elektryczną, gaz, parę wodną i gorącą wodę ^Δ	1,3	97,0	1,3	97,1
dostawa wody; gospodarowanie ściekami i odpadami; rekultywacja ^Δ	2,5	105,8	2,5	105,7
Budownictwo	9,0	93,3	8,9	92,6
Handel; naprawa pojazdów samochodowych ^Δ	22,8	99,8	22,9	100,0
Transport i gospodarka magazynowa	5,8	110,0	5,9	110,0
Zakwaterowanie i gastronomia ^Δ	1,7	99,0	1,8	99,8
Informacja i komunikacja	1,3	111,4	1,3	111,3
Obsługa rynku nieruchomości ^Δ	2,2	98,0	2,2	98,0
Administrowanie i działalność wspierająca ^Δ	2,5	84,7	2,6	86,7
Działalność związana z kulturą, rozrywką i rekreacją	1,9	100,8	2,0	101,1

W odniesieniu do poprzedniego miesiąca przeciętne zatrudnienie w sektorze przedsiębiorstw zmniejszyło się o 0,1%, a najgłębszy spadek zanotowano w sekcjach: administrowanie i działalność wspierająca (o 4,3%) oraz zakwaterowanie i gastronomia (o 0,7%). Wzrost zatrudnienia miał miejsce m.in. w budownictwie (o 2,1%), a także górnictwie i wydobywaniu oraz informacji i komunikacji (po 0,6%).

W okresie styczeń–luty br. przeciętne zatrudnienie w sektorze przedsiębiorstw osiągnęło poziom 97,8 tys. osób, tj. o 0,5% wyższy niż przed rokiem.

PRZECIĘTNE ZATRUDNIENIE W SEKTORZE PRZEDSIĘBIORSTW

(przeciętna miesięczna 2010 = 100)



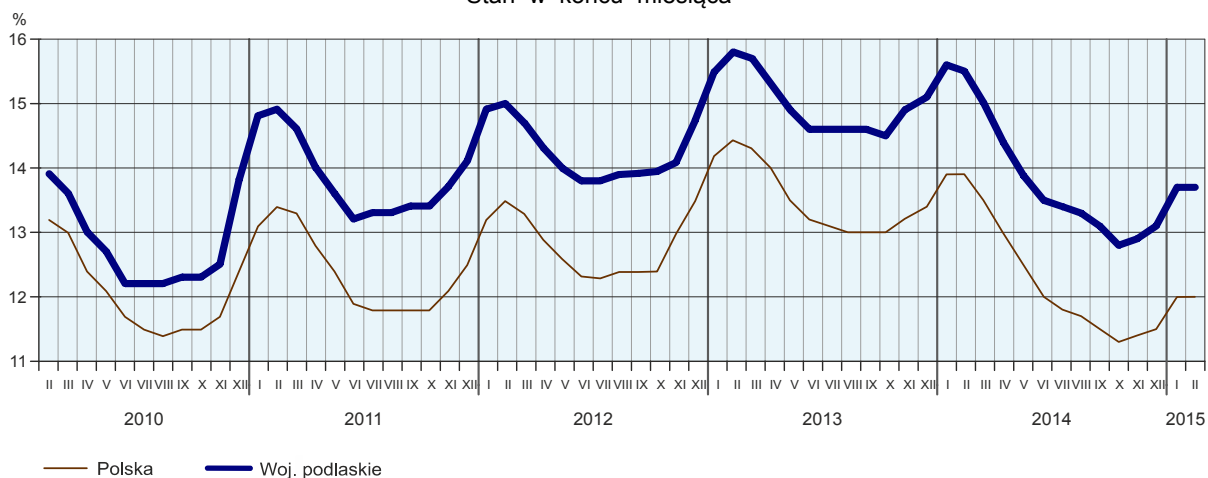
W końcu lutego 2015 r. liczba **bezrobotnych zarejestrowanych** w urzędach pracy wyniosła 63922 osoby i była o 102 osoby (o 0,2%) większa od zanotowanej w poprzednim miesiącu, ale o 9452 osoby (o 12,9%) mniejsza niż przed rokiem. Kobiety stanowiły 44,9% ogółu zarejestrowanych bezrobotnych (rok wcześniej 44,4%).

Liczba bezrobotnych i stopa bezrobocia kształtowały się następująco:

Wyszczególnienie	II 2014	2015	
		I	II
Bezrobotni zarejestrowani (stan w końcu miesiąca)	73374	63820	63922
Bezrobotni nowo zarejestrowani (w ciągu miesiąca)	5321	7915	5727
Bezrobotni wyrejestrowani (w ciągu miesiąca)	5996	4489	5625
Stopa bezrobocia rejestrowanego (stan w końcu miesiąca) w %	15,5	13,7	13,7

STOPA BEZROBOCIA REJESTROWANEGO

Stan w końcu miesiąca



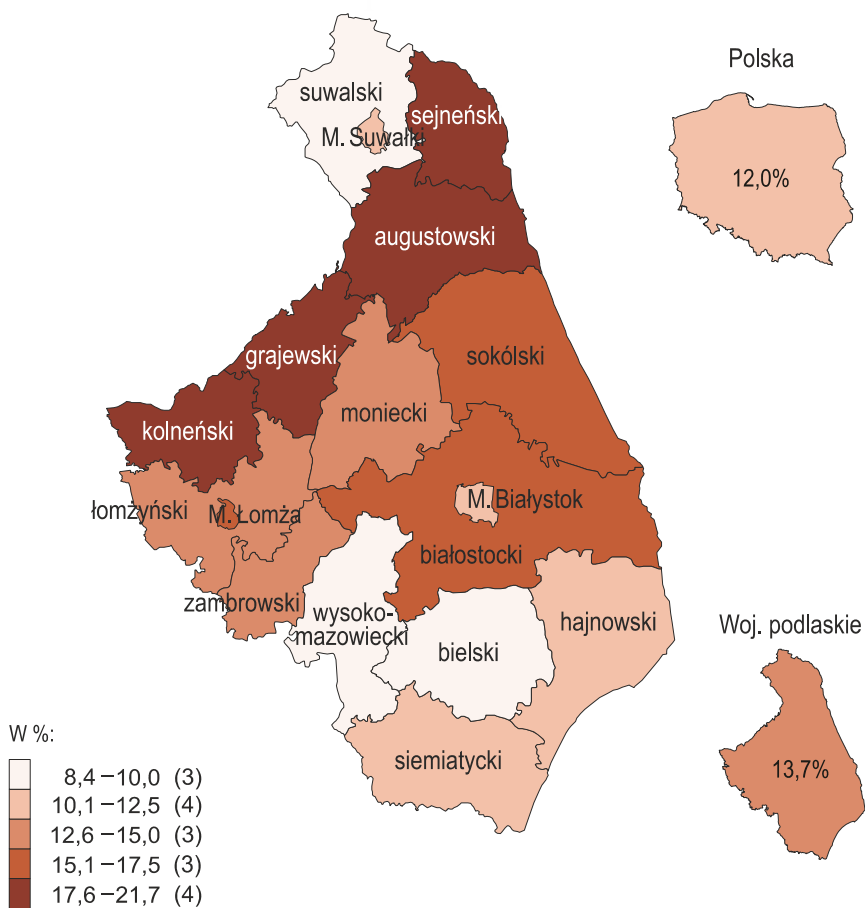
Stopa bezrobocia rejestrowanego wyniosła 13,7% i pozostała na niezmiennym poziomie w porównaniu z poprzednim miesiącem, a w odniesieniu do analogicznego okresu 2014 r. spadła o 1,8 p. proc.

Do powiatów o najwyższej stopie bezrobocia należały: grajewski (21,7%), kolneński (19,3%), sejneński (18,1%) oraz augustowski (o 18,0%), a najniższa stopa bezrobocia wystąpiła w powiatach: wysokomazowieckim (8,4%), suwalskim (8,5%) oraz bielskim (9,2%).

W porównaniu z analogicznym okresem poprzedniego roku spadek stopy bezrobocia zaobserwowano we wszystkich powiatach województwa podlaskiego, a największy odnotowano w powiatach: suwalskim (o 2,7 p. proc.), augustowskim, sejneńskim oraz mieście Suwałki (po 2,5 p. proc.).

STOPA BEZROBOCIA REJESTROWANEGO WEDŁUG POWIATÓW W 2015 R.

Stan w końcu lutego



W lutym 2015 r. w urzędach pracy **zarejestrowano** 5727 osób bezrobotnych, tj. o 27,6% mniej niż przed miesiącem, zaś o 7,6% więcej niż przed rokiem. W stosunku do analogicznego okresu poprzedniego roku zmniejszył się udział osób rejestrujących się po raz kolejny w liczbie nowo zarejestrowanych ogółem (o 0,9 p. proc. do 79,5%), osób dotychczas niepracujących (o 4,4 p. proc. do 19,1%) oraz absolwentów (o 1,6 p. proc. do 10,5%). Wzrósł natomiast odsetek osób zwolnionych z przyczyn dotyczących zakładu pracy (o 1,1 p. proc. do 4,4%).

W omawianym okresie z ewidencji bezrobotnych **wyrejestrowano** 5625 osób, tj. o 25,3% więcej niż w poprzednim miesiącu, a o 6,2% mniej niż rok wcześniej. Z tytułu podjęcia pracy (jako głównej przyczyny wyrejestrowania) z rejestru bezrobotnych wyłączono 2547 osób (przed rokiem 2509 osób). Udział tej kategorii osób w ogólnej liczbie wyrejestrowanych w ujęciu rocznym uległ zwiększeniu (o 3,5 p. proc. do 45,3%). Wzrósł również odsetek osób, które nabyły prawa emerytalne lub rentowe (o 0,1 p. proc. do 1,1%). Spadł natomiast udział osób wyrejestrowanych w związku z rozpoczęciem szkolenia lub stażu u pracodawców

(o 4,7 p. proc. do 12,3%) oraz osób, które utraciły status bezrobotnego w wyniku niepotwierdzenia gotowości do podjęcia pracy (o 0,4 p. proc. do 21,3%). Udział osób, które dobrowolnie zrezygnowały ze statusu bezrobotnego pozostał na niezmiennym poziomie (8,5%).

W końcu lutego 2015 r. **bez prawa do zasiłku** pozostawało 56815 bezrobotnych, a ich odsetek w ogólnej liczbie bezrobotnych zmniejszył się w porównaniu z zanotowanym w analogicznym miesiącu 2014 r. (o 0,5 p. proc. do 88,9%).

Bezrobotni będący w **szczególnej sytuacji na rynku pracy**¹ w końcu lutego 2015 r. stanowili 88,7% ogółu bezrobotnych. Do tej grupy zaliczane są m.in. osoby długotrwale bezrobotne, których udział w liczbie zarejestrowanych ogółem wzrósł w skali roku (o 1,9 p. proc. do 60,0%). Zwiększeniu uległ również udział osób powyżej 50 roku życia (o 1,2 p. proc. do 25,8%) oraz udział osób niepełnosprawnych (o 0,4 p. proc. do 6,1%).

Liczba bezrobotnych zmniejszyła się w ujęciu rocznym we wszystkich wymienionych kategoriach, a najbardziej wśród osób do 25 roku życia (o 20,4%)

Udział wybranych kategorii bezrobotnych będących w szczególnej sytuacji na rynku pracy w ogólnej liczbie bezrobotnych zarejestrowanych kształtował się następująco:

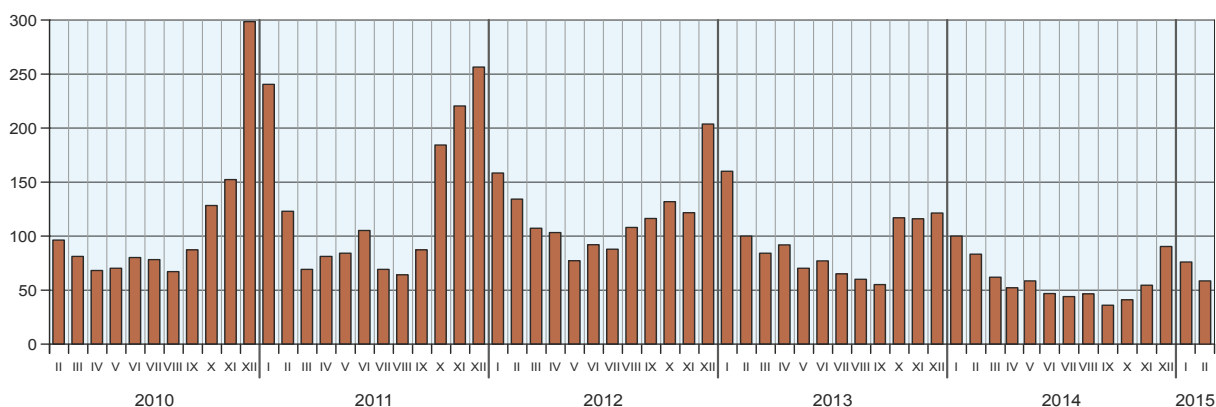
Kategorie bezrobotnych	II 2014	2015	
		I	II
w % ogólnej liczby bezrobotnych			
Długotrwale bezrobotni ^a	58,1	60,4	60,0
Powyżej 50 roku życia	24,6	25,7	25,8
Niepełnosprawni	5,7	6,2	6,1

^a Do długotrwale bezrobotnych zalicza się osoby pozostające w rejestrze powiatowego urzędu pracy łącznie przez okres ponad 12 miesięcy w okresie ostatnich 2 lat, z wyłączeniem okresów odbywania stażu i przygotowania zawodowego w miejscu pracy.

W lutym 2015 r. do urzędów pracy zgłoszono 2349 **ofert zatrudnienia**, tj. o 327 więcej niż przed miesiącem, zaś o 550 mniej niż rok wcześniej. W końcu miesiąca na 1 ofertę pracy przypadało 63 bezrobotnych (przed miesiącem 76, przed rokiem 78).

LICZBA BEZROBOTNYCH NA 1 OFERTĘ PRACY

Stan w końcu miesiąca



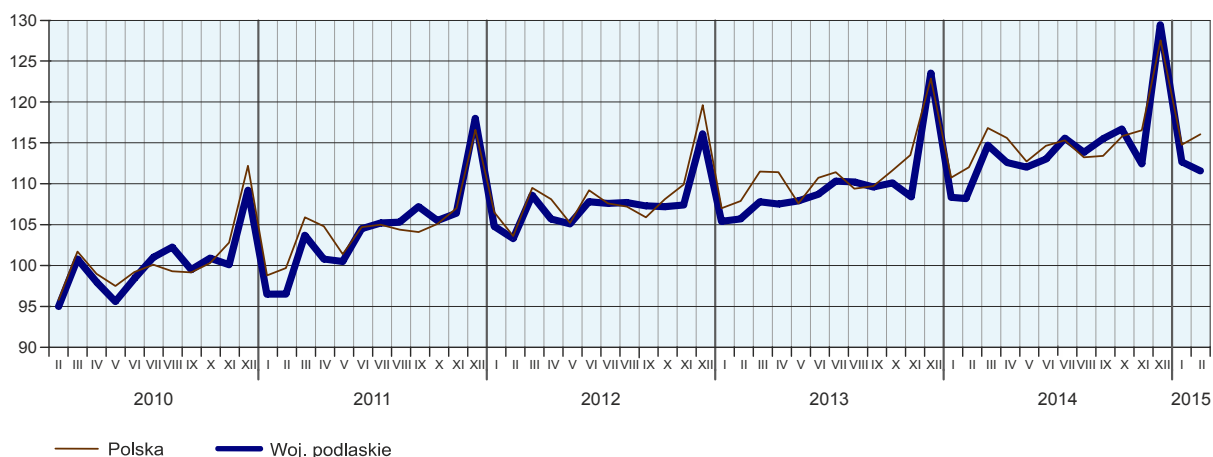
¹ Z dniem 27 maja 2014 r. weszła w życie nowelizacja ustawy z dnia 20 kwietnia 2004 r. o promocji zatrudnienia i instytucjach rynku pracy (jednolity tekst Dz. U. 2013 poz. 674, z późniejszymi zmianami) – zmianie uległ katalog osób w szczególnej sytuacji na rynku pracy. Aktualnie do tej grupy zaliczani są: bezrobotni do 30 roku życia, bezrobotni długotrwale, bezrobotni powyżej 50 roku życia, bezrobotni korzystający ze świadczeń z pomocy społecznej, bezrobotni posiadający co najmniej jedno dziecko do 6 roku życia lub co najmniej jedno dziecko niepełnosprawne do 18 roku życia, bezrobotni niepełnosprawni. W związku z tym, ogólna liczba bezrobotnych będących w szczególnej sytuacji na rynku pracy jest mniejsza niż przed nowelizacją ustawy. Poczynając od czerwca 2014 r. dane nie są w pełni porównywalne z publikowanymi w poprzednich edycjach Komunikatu. Wyjątek stanowią dane dotyczące prezentowanych w Komunikacie trzech kategorii bezrobotnych, którzy utrzymali dotychczasowy status osób w szczególnej sytuacji na rynku pracy.

Z danych urzędów pracy wynika, że według stanu w końcu lutego 2015 r. 1 zakład pracy zapowiedział zwolnienie w najbliższym czasie 10 pracowników (przed rokiem odpowiednio 5 zakładów i 66 pracowników).

WYNAGRODZENIA

W lutym br. przeciętne miesięczne wynagrodzenie brutto w sektorze przedsiębiorstw osiągnęło poziom 3234,30 zł, tj. o 3,0% wyższy niż w analogicznym okresie ubiegłego roku (rok wcześniej wzrosło odpowiednio o 2,5%).

PRZECIĘTNE MIESIĘCZNE WYNAGRODZENIE BRUTTO W SEKTORZE PRZEDSIĘBIORSTW (przeciętna miesięczna 2010 = 100)



Przeciętne miesięczne wynagrodzenia brutto w sektorze przedsiębiorstw kształtowały się następująco:

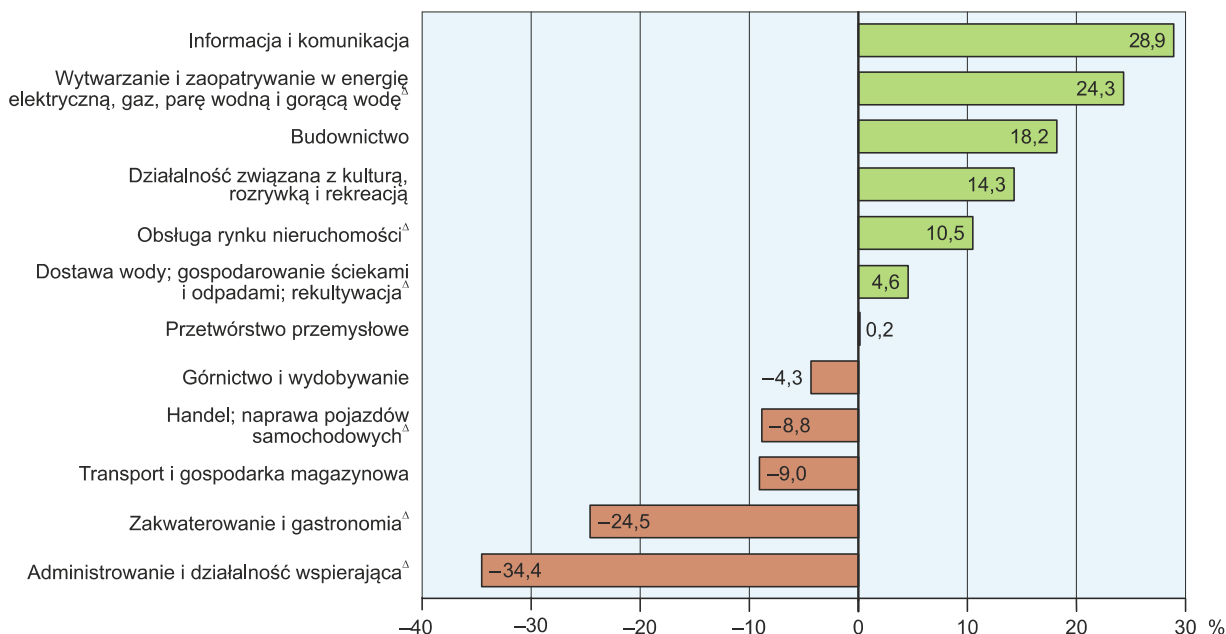
Wyszczególnienie	II 2015		I–II 2015	
	w złotych	II 2014=100	w złotych	I–II 2014=100
O g ó ł e m	3234,30	103,0	3250,60	103,4
w tym:				
Przemysł	3268,67	102,1	3285,62	102,5
górnictwo i wydobywanie	3094,70	99,2	3137,76	103,3
przetwórstwo przemysłowe	3240,62	102,3	3258,53	102,7
wytwarzanie i zaopatrywanie w energię elektryczną, gaz, parę wodną i gorącą wodę ^Δ	4020,31	100,0	4046,27	97,9
dostawa wody; gospodarowanie ściekami i odpadami; rekultywacja ^Δ	3383,59	101,8	3372,50	101,8
Budownictwo	3823,55	103,1	3838,12	104,7
Handel; naprawa pojazdów samochodowych ^Δ	2950,73	103,7	2958,83	103,5
Transport i gospodarka magazynowa	2944,77	102,6	2979,21	102,4
Zakwaterowanie i gastronomia ^Δ	2441,40	113,8	2401,10	114,7
Informacja i komunikacja	4169,39	100,8	4460,95	103,0
Obsługa rynku nieruchomości ^Δ	3574,57	103,7	3546,50	105,0
Administrowanie i działalność wspierająca ^Δ	2123,05	106,3	2094,86	105,3
Działalność związana z kulturą, rozrywką i rekreacją	3698,41	101,1	3837,38	102,7

W porównaniu z analogicznym okresem ubiegłego roku wzrost przeciętnych wynagrodzeń wystąpił w większości sekcji sektora przedsiębiorstw, przy czym najwyższy odnotowano w zakwaterowaniu i gastronomii (o 13,8%), administrowaniu i działalności wspierającej (o 6,3%), handlu; naprawie pojazdów samochodowych oraz obsłudze rynku nieruchomości (po 3,7%), a także w budownictwie (o 3,1%). Niższy niż przed rokiem poziom przeciętnych wynagrodzeń zanotowano jedynie w sekcji górnictwo i wydobywanie (o 0,8%).

W lutym br. wynagrodzenie zdecydowanie wyższe od przeciętnego w województwie otrzymali m.in. zatrudnieni w sekcjach: informacja i komunikacja (o 28,9%), wytwarzanie i zaopatrywanie w energię elektryczną, gaz, parę wodną i gorącą wodę (o 24,3%), budownictwo (o 18,2%) oraz działalność związana z kulturą, rozrywką i rekreacją (o 14,3%). Wynagrodzenie znacznie niższe od średniego uzyskali zatrudnieni w jednostkach zajmujących się administrowaniem i działalnością wspierającą (o 34,4%) oraz zakwaterowaniem i gastronomią (o 24,5%).

W ciągu dwóch miesięcy br. przeciętne miesięczne wynagrodzenie brutto w sektorze przedsiębiorstw ukształtowało się na poziomie 3250,60 zł, tj. o 3,4% wyższym niż przed rokiem.

**ODCHYLENIA WZGLĘDNE PRZECIĘTNYCH MIESIĘCZNYCH WYNAGRODZEŃ BRUTTO
OD ŚREDNIEGO WYNAGRODZENIA W SEKTORZE PRZEDSIĘBIORSTW W WOJEWÓDZTWIE
W LUTYM 2015 r.**



CENY DETALICZNE

W IV kwartale 2014 r. ceny towarów i usług konsumpcyjnych w województwie podlaskim uległy obniżeniu o 1,2% w ujęciu rocznym (wobec wzrostu o 0,5% przed rokiem). Zdecydowanie mniej niż w analogicznym okresie poprzedniego roku płacono za towary i usługi związane z transportem (o 4,7%), odzież i obuwanie (o 3,8%) oraz żywność i napoje bezalkoholowe (o 3,1%). Tańsze niż rok temu były także towary i usługi związane ze zdrowiem (o 1,2%) oraz mieszkaniem (o 0,3%). Droższe niż rok temu były napoje alkoholowe i wyroby tytoniowe (o 2,6%), a także towary i usługi związane z rekreacją i kulturą (o 0,8%) oraz edukacją (o 0,3%).

W województwie podlaskim spadek cen towarów i usług konsumpcyjnych w ujęciu rocznym był wyższy niż średnio w kraju, gdzie wyniósł 0,7%.

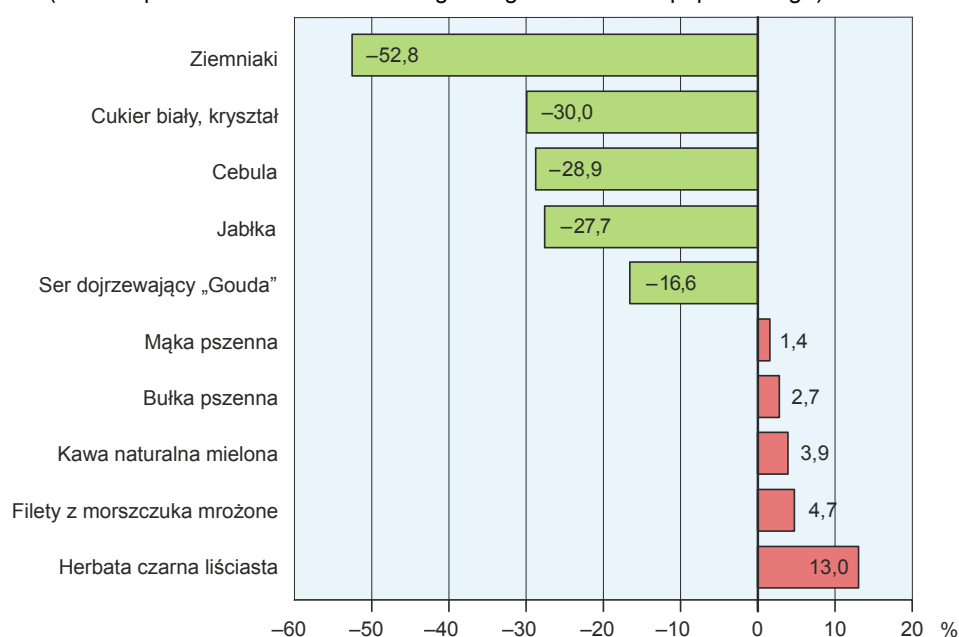
Wskaźniki cen towarów i usług konsumpcyjnych w województwie podlaskim kształtowały się następująco:

Wyszczególnienie	2013		2014	
	III kw.	IV kw.	III kw.	IV kw.
	analogiczny okres roku poprzedniego = 100			
O g ó ł e m	100,7	100,5	99,4	98,8
Żywność i napoje bezalkoholowe	101,8	101,4	97,6	96,9
Napoje alkoholowe i wyroby tytoniowe ...	102,8	102,6	102,5	102,6
Odzież i obuwie	95,8	96,0	97,2	96,2
Mieszkanie	102,4	102,0	99,9	99,7
Zdrowie	101,5	100,7	98,7	98,8
Transport	98,4	98,3	98,4	95,3
Rekreacja i kultura	101,0	101,7	100,9	100,8
Edukacja	100,3	92,4	95,3	100,3

Ceny detaliczne większości artykułów żywnościowych w lutym 2015 r., w porównaniu z analogicznym okresem ubiegłego roku, uległy znacznym spadkom. Zdecydowanie mniej niż przed rokiem kosztowały ziemniaki (o 52,8%). Tańsze niż przed rokiem były także: cukier biały, kryształ (o 30,0%), cebula (o 28,9%), jabłka (o 27,7%) oraz ser dojrzewający „Gouda” (o 16,6%). Znacznie więcej niż rok temu płacono natomiast za herbatę czarną liściastą (o 13,0%). Zwiększeniu uległy również ceny filetów z morszczuka mrożonych (o 4,7%), kawy naturalnej mielonej (o 3,9%), bułki pszennej (o 2,7%) i mąki pszennej (o 1,4%).

ZMIANY CEN DETALICZNYCH WYBRANYCH ARTYKUŁÓW ŻYWNOŚCIOWYCH W LUTYM 2015 R.

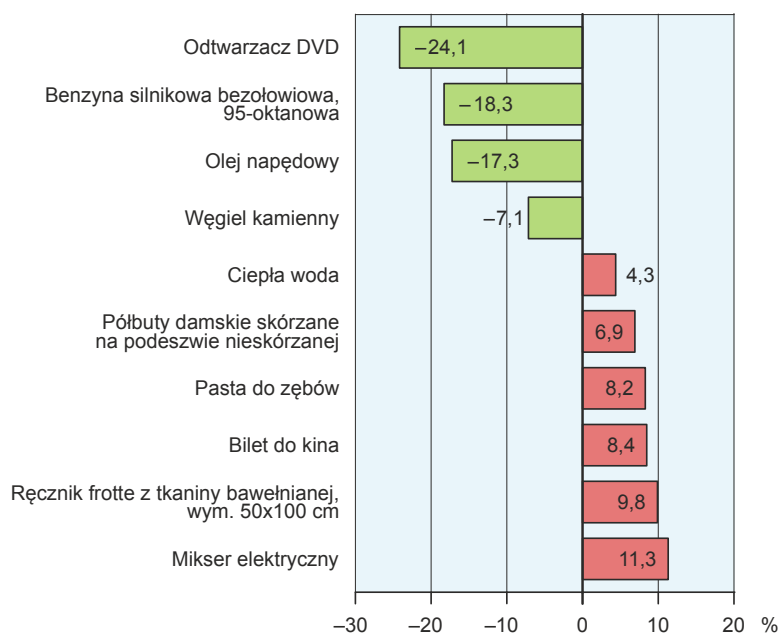
(wzrost/spadek w stosunku do analogicznego okresu roku poprzedniego)



Spośród artykułów nieżywnościowych i usług konsumpcyjnych w skali roku najbardziej wzrosły ceny miksera elektrycznego (o 11,3%) oraz ręcznika frotte z tkaniny bawełnianej, wym. 50x100 cm (o 9,8%). Więcej niż rok wcześniej należało zapłacić za bilet do kina (o 8,4%), pastę do zębów (o 8,2%) oraz półbuty damskie skórzane na podeszwie nieskórzanej (o 6,9%). Zwiększyły się również opłaty związane z dostawą ciepłej i zimnej wody z miejskiej sieci wodociągowej (odpowiednio o 4,3% i 1,7%). Mniej niż w lutym 2014 r. kosztowały: odtwarzacz DVD (o 24,1%), benzyna silnikowa bezołowiowa, 95-oktanowa (o 18,3%), olej napędowy (o 17,3%) oraz węgiel kamienny (o 7,1%).

**ZMIANY CEN DETALICZNYCH WYBRANYCH ARTYKUŁÓW NIEŻYWNOŚCIOWYCH
I USŁUG KONSUMPCYJNYCH W LUTYM 2015 R.**

(wzrost/spadek w stosunku do analogicznego okresu roku poprzedniego)



ROLNICTWO

W lutym 2015 r. średnia temperatura powietrza² na obszarze województwa podlaskiego wyniosła minus 0,4°C i była o 2,7°C wyższa od średniej z lat 1971–2000. Temperaturę maksymalną (8,6°C) zanotowano w Białymstoku, natomiast minimalną (minus 9,2°C) w Suwałkach. Temperatura przy gruncie poniżej 0°C utrzymywała się na terenie województwa niemal przez cały omawiany miesiąc (24 dni w Suwałkach i 23 – w Białymstoku). Średnia miesięczna suma opadów atmosferycznych² ukształtowała się na poziomie 6,2 mm i stanowiła 24,8% normy z wielolecia. W zależności od regionu liczba dni z opadami wyniosła od 6 (w Białymstoku) do 10 (w Suwałkach). Pokrywa śnieżna utrzymywała się przez 5 dni w Białymstoku i 25 dni w Suwałkach, a jej maksymalna grubość osiągnęła odpowiednio 5 cm i 15 cm.

Skup zbóż^a kształtował się następująco:

Wyszczególnienie	VII 2014 – II 2015		II 2015		
	w tys. t	analogiczny okres roku poprzedniego = 100	w tys. t	II 2014=100	I 2015=100
Ziarno zbóż podstawowych ^b	97,4	113,3	9,6	130,8	163,2
w tym:					
pszenica	54,1	125,7	6,3	164,1	153,9
żyto	21,5	102,6	0,7	47,9	95,8

^a W okresie styczeń–luty bez skupu realizowanego przez osoby fizyczne. ^b Obejmuje pszenicę, żyto, jęczmień, owies i pszenżyto, łącznie z mieszankami zbożowymi; bez ziarna siewnego.

Skup zbóż podstawowych (z mieszankami zbożowymi, bez ziarna siewnego) w okresie od lipca 2014 r. do lutego 2015 r. wyniósł 97,4 tys. t i wzrósł w skali roku o 13,3%. Skup pszenicy i żyta był wyższy od zanotowanego przed rokiem odpowiednio o 25,7% i 2,6%.

² Przeciętne temperatury i sumy opadów obliczono jako średnie arytmetyczne przeciętnych miesięcznych wartości z dwóch stacji hydrologiczno-meteorologicznych Instytutu Meteorologii i Gospodarki Wodnej zlokalizowanych w Białymstoku i Suwałkach.

W lutym br. skupiono 9,6 tys. t zbóż, tj. więcej o 63,2% niż miesiąc wcześniej i o 30,8% niż w analogicznym okresie poprzedniego roku. Skup pszenicy zwiększył się w skali miesiąca i roku odpowiednio o 53,9% i 64,1%, natomiast skup żyta zmniejszył się w stosunku do zanotowanego przed miesiącem – o 4,2% i przed rokiem – o 52,1%.

Skup podstawowych produktów zwierzęcych^a w styczniu br. kształtował się następująco:

Wyszczególnienie	I-II 2015		II 2015		
	w tys. t	II 2014=100	w tys. t	II 2014=100	I 2015=100
Żywiec rzeźny ^b	33,6	123,6	16,9	138,9	100,6
w tym:					
bydło (bez cieląt)	5,6	132,4	3,1	149,7	120,9
trzoda chlewna	8,9	127,8	4,3	157,8	91,6
drób	18,9	119,7	9,4	129,2	99,5
Mleko ^c	324,6	102,0	146,9	96,4	82,7

^a Bez skupu realizowanego przez osoby fizyczne. ^b Obejmuje bydło, cielęta, trzodę chlewną, owce, konie i drób; w wadze żywej. ^c W milionach litrów.

W okresie styczeń–luty br. producenci z województwa podlaskiego dostarczyli do **skupu** 33,6 tys. t **żywca rzeźnego** (w wadze żywej), tj. o 23,6% więcej niż przed rokiem. W skali roku zwiększyła się podaż wszystkich podstawowych gatunków zwierząt rzeźnych. W lutym br. skup żywca rzeźnego ukształtował się na poziomie 16,9 tys. t i był wyższy od zanotowanego w poprzednim miesiącu oraz przed rokiem odpowiednio o 0,6% i 38,9%. W skali miesiąca zmniejszyła się ilość skupionego żywca wieprzowego i drobiowego, natomiast wzrosła – żywca wołowego. W ujęciu rocznym zwiększyła się podaż podstawowych gatunków zwierząt rzeźnych.

Przeciętne ceny podstawowych produktów rolnych kształtowały się następująco:

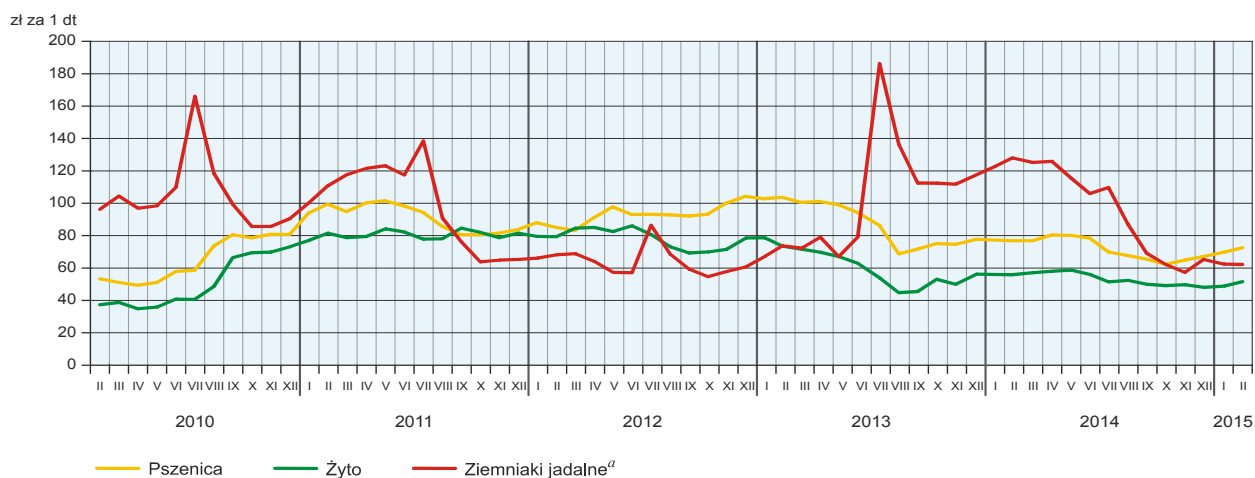
Wyszczególnienie	Ceny w skupie					Ceny na targowiskach				
	I-II 2015		II 2015			I-II 2015		II 2015		
	w zł	I-II 2014= =100	w zł	II 2014= =100	I 2015= =100	w zł	I-II 2014= =100	w zł	II 2014= =100	I 2015= =100
Ziarno zbóż ^a – za 1 dt:										
pszenica	71,44	95,3	72,53	97,0	104,0	75,22	87,1	75,90	87,5	101,8
żyto	50,16	94,0	51,54	96,8	105,5	51,58	90,1	52,15	89,1	102,3
Ziemniaki ^b – za 1 dt	47,99	46,6	32,31	31,1	57,5	62,31	50,1	62,17	48,9	99,6
Żywiec rzeźny – za 1 kg wagi żywej:										
w tym:										
bydło (bez cieląt)	5,89	100,0	5,98	103,9	103,9	.	x	.	x	x
trzoda chlewna	4,06	84,3	4,21	95,0	107,3	.	x	.	x	x
drób	3,66	96,6	3,78	98,7	106,6	.	x	.	x	x
Zwierzęta gospodarskie – za 1 szt.:										
krowa dojna	x	.	x	x	3120,84	91,3	3075,00	91,8	97,1
jałówka 1-rocza	x	.	x	x	1829,17	93,8	1833,33	96,5	100,5
prosię na chów	x	.	x	x	153,23	91,5	148,50	90,0	94,0
Mleko – za 1 hl	130,52	85,8	129,53	85,1	98,6	.	x	.	x	x

^a W skupie – bez ziarna siewnego. ^b Na targowiskach – jadalne.

W lutym 2015 r. producenci z województwa podlaskiego uzyskiwali wyższe niż przed miesiącem **ceny** za dostarczone do skupu **ziarno pszenicy** (o 4,0%) i **żyta** (o 5,5%). W obrocie targowiskowym średnia cena pszenicy wzrosła o 1,8%, a żyta – o 2,3%. W ujęciu rocznym średnie ceny obydwu gatunków zbóż uległy

zmniejszeniu zarówno w skupie (odpowiednio o 3,0% i 3,2%), jak i na targowiskach (odpowiednio o 12,5% i 10,9%).

PRZECIĘTNE CENY SKUPU ZBÓŻ I TARGOWISKOWE CENY ZIEMNIAKÓW



^a W lipcu i sierpniu – wczesne.

W lutym 2015 r. przeciętna **cena ziemniaków** w skupie ukształtowała się na poziomie 32,31 zł za 1 dt i była niższa o 42,5% niż przed miesiącem i aż o 68,9% niż przed rokiem, natomiast za 1 dt ziemniaków jadalnych na targowiskach płacono średnio 62,17 zł, tj. mniej o 0,4% niż w styczniu br. i o 51,1% niż rok wcześniej.

RELACJA PRZECIĘTNYCH CEN SKUPU ŻYWCA WIEPRZOWEGO DO PRZECIĘTNYCH CEN ŻYTA NA TARGOWISKACH

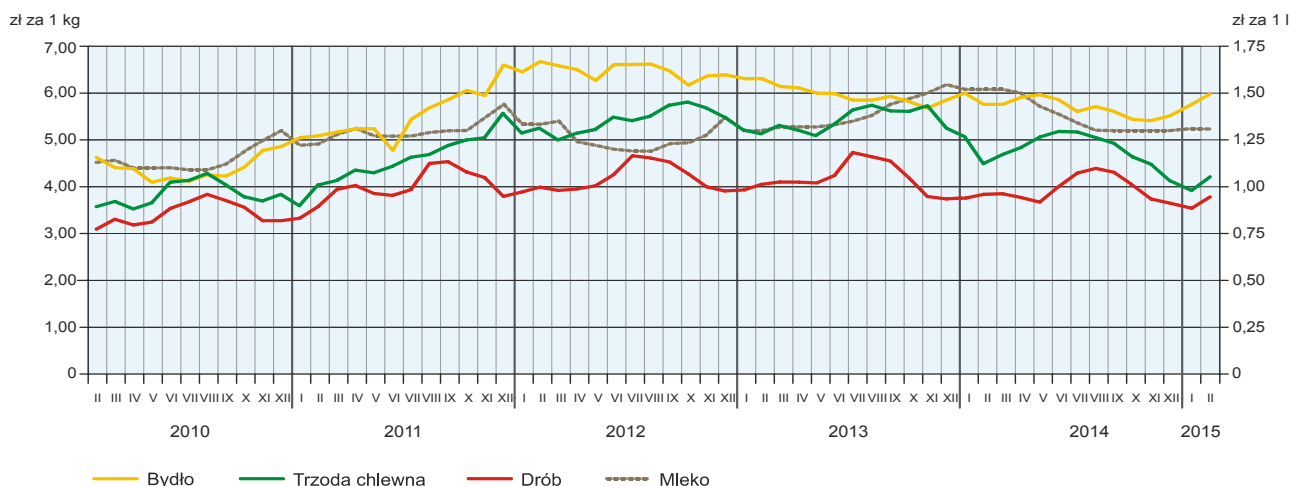


W lutym 2015 r., przy zmniejszonej w skali miesiąca i zwiększonej w skali roku podaży, przeciętna **cena skupu 1 kg żywca wieprzowego** osiągnęła poziom 4,21 zł, czyli wzrosła o 7,3% w porównaniu z poprzednim miesiącem, natomiast w skali roku zmalała o 5,0%. Relacja ceny skupu żywca wieprzowego do ceny żyta na targowiskach w omawianym miesiącu wyniosła 8,1 wobec 7,7 w styczniu br. i 7,6 w lutym ubiegłego roku.

W obrocie targowiskowym średnia cena prosięcia przeznaczonego do dalszego chowu ukształtowała się na poziomie 148,50 zł i była niższa o 6,0% niż w poprzednim miesiącu i o 10,0% niż rok wcześniej.

W lutym 2014 r., przy zmniejszonych w skali miesiąca, ale zwiększonych w skali roku dostawach, średnia **cena skupu żywca drobiowego** wyniosła 3,78 zł za 1 kg i była o 6,6% wyższa od zanotowanego w poprzednim miesiącu, zaś o 1,3% niższa niż przed rokiem.

PRZECIĘTNE CENY SKUPU ŻYWCA I MLEKA



W lutym 2015 r., pomimo zwiększonej w skali miesiąca i roku podaży, przeciętna **cena skupu żywca wołowego** ukształtowała się na poziomie 5,98 zł za 1 kg, czyli wzrosła o 3,9% zarówno w odniesieniu do zanotowanej w poprzednim miesiącu, jak i przed rokiem.

W okresie styczeń–luty 2015 r. **skup mleka** wyniósł 324,6 mln l i zwiększył się o 2,0% w skali roku. Średnia cena tego surowca ukształtowała się na poziomie 130,52 zł za 100 l, tj. o 14,2% niższym niż przed rokiem. W lutym br. skupiono 146,9 mln l mleka, tj. o 17,3% mniej niż w styczniu br. i o 3,6% mniej niż w analogicznym miesiącu poprzedniego roku. Średnia cena mleka za 100 l osiągnęła wartość 129,53 zł i zmalała zarówno w odniesieniu do zanotowanej miesiąc wcześniej (o 1,4%), jak i w skali roku (o 14,9%).

W lutym br. w obrocie targowiskowym za krowę dojną płacono średnio 3075,00 zł, tj. mniej o 2,9% niż miesiąc wcześniej i o 8,2% niż przed rokiem. Cena jałówki 1-roczonej ukształtowała się na poziomie 1833,33 zł, tj. o 0,5% wyższym od zanotowanego przed miesiącem, ale o 3,5% niższym niż rok wcześniej.

PRZEMYSŁ I BUDOWNICTWO

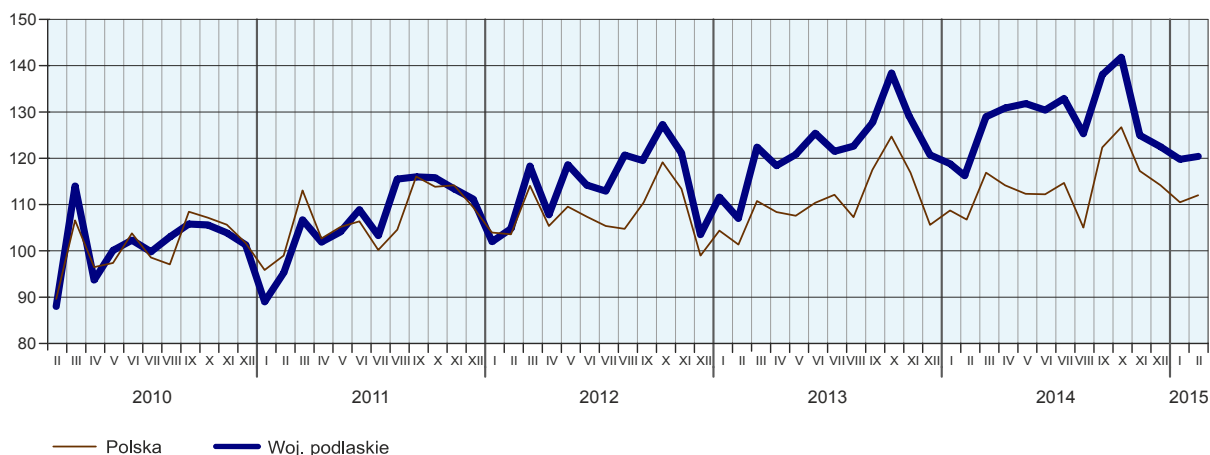
Produkcja sprzedana przemysłu w lutym 2015 r. osiągnęła wartość 1564,4 mln zł (w cenach bieżących) i była (w cenach stałych) o 0,4% wyższa niż przed miesiącem i o 4,2% niż przed rokiem (wówczas zanotowano jej wzrost o 7,8%). Równocześnie nastąpił spadek (w cenach bieżących) **produkcji budowlano-montażowej** w skali roku – wyniósł on 32,8% (rok wcześniej odnotowano jej wzrost – o 78,3%).

Produkcja sprzedana w przetwórstwie przemysłowym, stanowiąca 95% ogólnej produkcji przemysłowej, w porównaniu z analogicznym okresem poprzedniego roku zwiększyła się o 4,3%. Wzrost zanotowano także w sekcji górnictwo i wydobywanie (o 48,7%) oraz dostawa wody; gospodarowanie ściekami i odpadami; rekultywacja (o 4,6%). Spadek produkcji sprzedanej nastąpił w wytwarzaniu i zaopatrywaniu w energię elektryczną, gaz, parę wodną i gorącą wodę (o 12,7%).

Wyższy niż w lutym 2014 r. poziom produkcji sprzedanej wystąpił w 16 (spośród 27) działach przemysłu, a niższy – w 11. Uwzględniając działy o znaczącym udziale w produkcji sprzedanej przemysłu największy wzrost wartości sprzedaży w odniesieniu do poziomu sprzed roku zanotowano w produkcji wyrobów z gumy i tworzyw sztucznych (o 15,1%), produkcji artykułów spożywczych (o 9,8%) oraz produkcji maszyn i urządzeń (o 2,5%), natomiast jej spadek odnotowano w produkcji wyrobów z drewna, korka, słomy i wikliny (o 15,2%).

PRODUKCJA SPRZEDANA PRZEMYSŁU

(ceny stałe; przeciętna miesięczna 2010 = 100)



W porównaniu z poprzednim miesiącem produkcja sprzedana przemysłu wzrosła o 0,4%, przy czym w górnictwie i wydobywaniu – o 16,8%, a w przetwórstwie przemysłowym – o 0,6%. Spadek natomiast zanotowano w sekcji wytwarzanie i zaopatrywanie w energię elektryczną, gaz, parę wodną i gorącą wodę – o 9,9% oraz w dostawie wody; gospodarowaniu ściekami i odpadami; rekultywacji – o 2,5%.

Dynamika (w cenach stałych) i struktura (w cenach bieżących) produkcji sprzedanej przemysłu kształtowały się następująco:

Sekcje i działy	II 2015	I–II 2015	
	analogiczny okres roku poprzedniego = 100	w odsetkach	
O g ó ł e m	104,2	103,6	100,0
Górnictwo i wydobywanie	148,7	173,4	0,6
Przetwórstwo przemysłowe	104,3	103,6	94,9
w tym produkcja:			
artykułów spożywczych	109,8	108,5	58,9
wyrobów z drewna, korka, słomy i wikliny ^Δ	84,8	84,2	8,6
poligrafia i reprodukcja zapisanych nośników informacji	96,6	100,1	1,0
wyrobów z gumy i tworzyw sztucznych	115,1	107,7	5,2
wyrobów z pozostałych mineralnych surowców niemetalicznych	101,3	116,9	1,4
wyrobów z metali ^Δ	83,5	75,5	2,1
urządzeń elektrycznych	87,2	78,7	2,1
maszyn i urządzeń ^Δ	102,5	108,5	5,2
mebli	101,9	107,1	2,2
Wytwarzanie i zaopatrywanie w energię elektryczną, gaz, parę wodną i gorącą wodę ^Δ	87,3	87,7	2,1
Dostawa wody; gospodarowanie ściekami i odpadami; rekultywacja ^Δ	104,6	106,2	2,4

Wydajność pracy w przemyśle, mierzona produkcją sprzedaną na 1 zatrudnionego, w lutym br. wyniosła (w cenach bieżących) 33,1 tys. zł i była (w cenach stałych) o 2,5% wyższa niż przed rokiem, przy jednoczesnym wzroście przeciętnego zatrudnienia i przeciętnego miesięcznego wynagrodzenia brutto odpowiednio o 2,5% i o 2,2%.

W okresie styczeń–luty br. produkcja sprzedana przemysłu wyniosła (w cenach bieżących) 3134,6 mln zł i była (w cenach stałych) o 3,6% wyższa niż w analogicznym okresie ubiegłego roku.

Produkcja sprzedana budownictwa (w cenach bieżących) w lutym 2015 r. ukształtowała się na poziomie 291,6 mln zł, czyli o 6,3% niższym w porównaniu z zanotowanym w poprzednim miesiącu, ale o 2,6% wyższym niż w lutym ubiegłego roku.

Wydajność pracy w budownictwie, mierzona produkcją sprzedaną na 1 zatrudnionego, wyniosła 32,5 tys. zł, co w odniesieniu do lutego 2014 r. oznacza wzrost o 10,0%, przy niższym przeciętnym zatrudnieniu (o 6,7%), a wyższym przeciętnym miesięcznym wynagrodzeniu brutto (o 3,1%).

W okresie dwóch miesięcy br. wartość produkcji sprzedanej budownictwa osiągnęła 579,6 mln zł, tj. o 10,1% więcej niż przed rokiem.

Produkcja budowlano-montażowa (w cenach bieżących) zrealizowana w lutym 2015 r. ukształtowała się na poziomie 82,1 mln zł (co stanowiło 28,1% ogólnej wartości produkcji sprzedanej budownictwa) i była o 32,8% niższa od zanotowanej rok wcześniej.

W porównaniu z analogicznym miesiącem ubiegłego roku spadek wartości produkcji zaobserwowano w podmiotach wykonujących głównie roboty budowlane specjalistyczne (o 59,9%) oraz w jednostkach zajmujących się budową budynków (o 27,5%). Wzrost produkcji budowlano-montażowej (o 66,0%) odnotowano tylko w przedsiębiorstwach specjalizujących się w budowie obiektów inżynierii lądowej i wodnej.

Dynamika i struktura (w cenach bieżących) produkcji budowlano-montażowej kształtowały się następująco:

Działy budownictwa	II 2015	I–II 2015	
	analogiczny okres roku poprzedniego = 100		w odsetkach
O g ó ł e m	67,2	83,5	100,0
Budowa budynków ^Δ	72,5	74,1	51,6
Budowa obiektów inżynierii lądowej i wodnej ^Δ	166,0	183,9	16,9
Roboty budowlane specjalistyczne	40,1	76,9	31,5

W odniesieniu do stycznia br. odnotowano spadek produkcji budowlano-montażowej o 23,9%. Jej zmniejszenie stwierdzono we wszystkich trzech działach budownictwa: w podmiotach wykonujących roboty budowlane specjalistyczne – o 49,4%, przedsiębiorstwach zajmujących się głównie budową budynków – o 11,1% oraz w jednostkach specjalizujących się w budowie obiektów inżynierii lądowej i wodnej – o 8,9%.

W okresie styczeń–luty br. produkcja budowlano-montażowa osiągnęła wartość 190,6 mln zł, tj. zmniejszyła się o 16,5% w odniesieniu do zanotowanej rok wcześniej.

BUDOWNICTWO MIESZKANIOWE

W lutym 2015 r., w porównaniu z analogicznym miesiącem poprzedniego roku, zwiększyła się liczba mieszkań oddanych do użytkowania (o 31,2%) i mieszkań, na których realizację wydano pozwolenia (o 81,3%), natomiast spadła liczba mieszkań, których budowę rozpoczęto (o 41,5%).

Według wstępnych danych³, w lutym 2015 r. **przekazano do użytkowania** 370 mieszkań, tj. o 88 więcej niż przed rokiem. W badanym miesiącu podmioty budujące na sprzedaż lub wynajem oddały do użytkowania 218 mieszkań (58,9% ogółu), a inwestorzy indywidualni – 152 mieszkania (41,1%). Przed rokiem udział tych form budownictwa wyniósł odpowiednio 40,4% i 59,6%. Mieszkania wybudowane w województwie podlaskim w lutym 2015 r. stanowiły 3,9% ich ogólnej liczby w kraju.

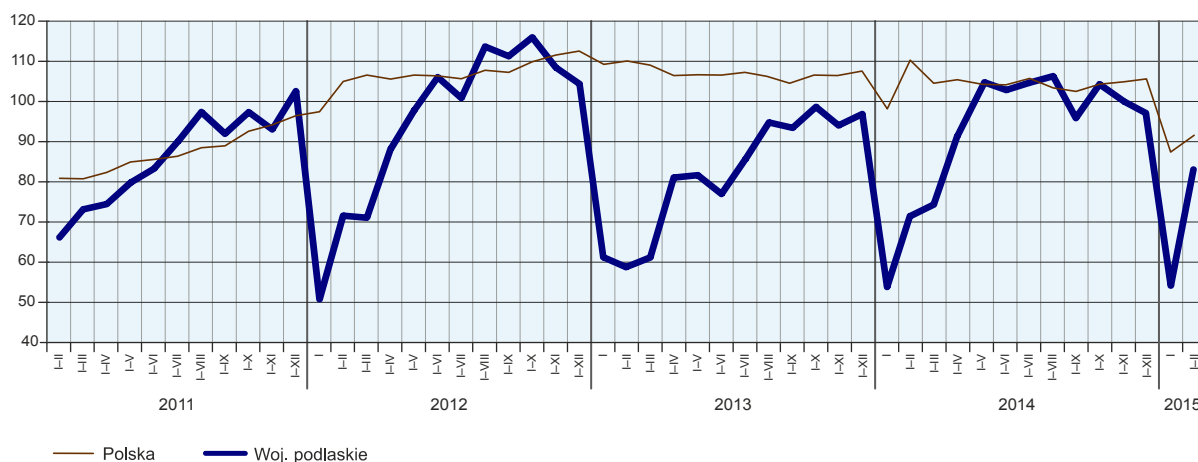
Liczba mieszkań oddanych do użytkowania w okresie styczeń–luty 2015 r. oraz ich przeciętna powierzchnia użytkowa w styczniu 2015 r. kształtowały się następująco:

Formy budownictwa	Mieszkania oddane do użytkowania			Przeciętna powierzchnia użytkowa 1 mieszkania w m ²
	w liczbach bezwzględnych	w odsetkach	I-II 2014=100	
O g ó ł e m	660	100,0	116,0	116,4
Indywidualne	328	49,7	93,2	166,1
Przeznaczone na sprzedaż lub wynajem	331	50,2	171,5	67,5
Spółdzielcze	1	0,1	x	32,0

W okresie styczeń–luty oddano do użytkowania 660 mieszkań, tj. o 91 (o 16,0%) więcej niż rok wcześniej. Przekazali je inwestorzy indywidualni, budujący z przeznaczeniem na sprzedaż lub wynajem oraz spółdzielnia. Wzrost liczby zrealizowanych mieszkań w odniesieniu do analogicznego okresu roku ubiegłego zanotowano w budownictwie przeznaczonym na sprzedaż lub wynajem. W omawianym okresie w województwie podlaskim oddano do użytkowania 3,2% ogółu mieszkań zrealizowanych w Polsce.

MIESZKANIA ODDANE DO UŻYTKOWANIA

(analogiczny okres 2010 = 100)

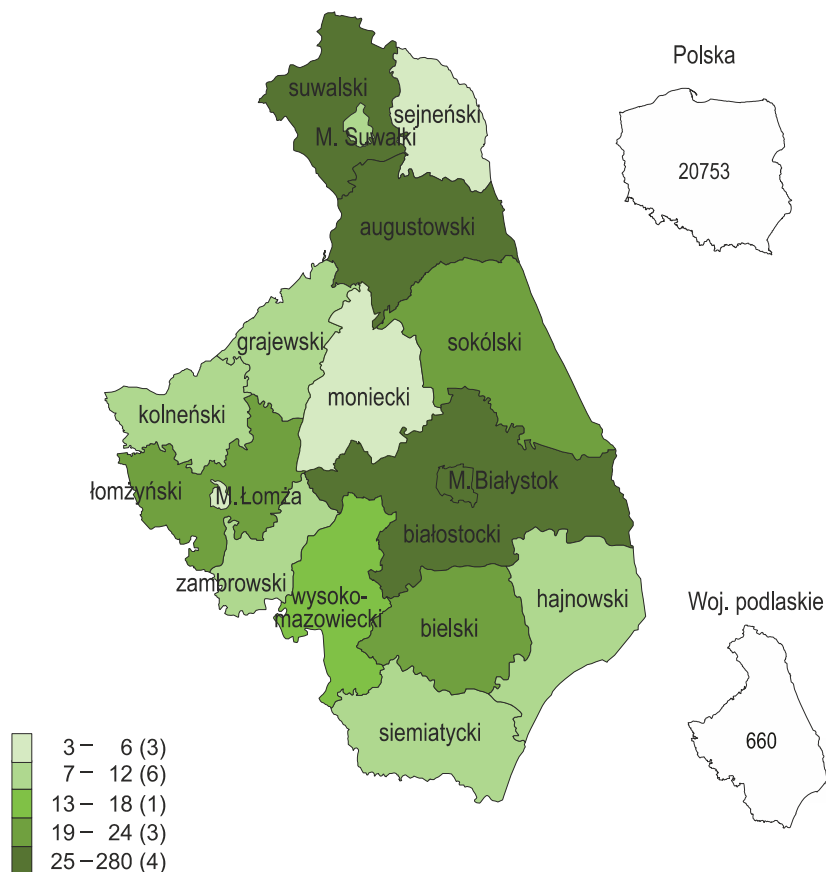


Przeciętna **powierzchnia użytkowa** mieszkania oddanego do użytkowania w okresie styczeń–luty 2015 r. wyniosła 116,4 m² i była o 1,0 m² mniejsza niż przed rokiem. Wzrost przeciętnej powierzchni mieszkania oddanego do użytkowania zanotowano w budownictwie przeznaczonym na sprzedaż lub wynajem (o 6,2 m²) oraz w budownictwie indywidualnym (o 12,8 m²).

Najwięcej mieszkań przekazano do użytkowania w mieście Białystok (280) i powiecie białostockim (112). Najmniej wybudowano ich w powiecie sejneńskim (3), monieckim i mieście Łomża (po 6).

MIESZKANIA ODDANE DO UŻYTKOWANIA WEDŁUG POWIATÓW W OKRESIE STYCZEŃ–LUTY 2015 R.

³ Dane meldunkowe – mogą ulec zmianie po opracowaniu sprawozdań kwartalnych.



W nawiasach podano liczbę powiatów.

Mieszkania o największej przeciętnej powierzchni użytkowej powstały w mieście Suwałki (235,8 m²), powiecie zambrowskim (199,7 m²) i mieście Łomża (190,0 m²), zaś najmniejsze wybudowano w mieście Białystok (80,8 m²) i powiecie augustowskim (102,2 m²).

Liczba mieszkań, na których budowę wydano pozwolenia i mieszkań, których budowę rozpoczęto w okresie styczeń–luty 2015 r. kształtowała się następująco:

Formy budownictwa	Mieszkania, na których budowę wydano pozwolenia			Mieszkania, których budowę rozpoczęto		
	w liczbach bezwzględnych	w odsetkach	I–II 2014=100	w liczbach bezwzględnych	w odsetkach	I–II 2014=100
O g ó ł e m	391	100,0	149,8	135	100,0	68,9
Indywidualne	305	78,0	155,6	105	77,8	86,1
Przeznaczone na sprzedaż lub wynajem	76	19,4	116,9	30	22,2	40,5
Komunalne	10	2,6	x	–	–	x

W lutym 2015 r. starostwa powiatowe wydały **pozwolenia na budowę** 243 mieszkań (o 81,3% więcej niż przed rokiem). Uzyskali je inwestorzy indywidualni i deweloperzy – odpowiednio 70,0% i 30,0%. Równocześnie **rozpoczęto budowę** 86 mieszkań (o 41,5% mniej niż rok wcześniej), z tego 65,1% przypadło na budownictwo indywidualne, a 34,9% – na budownictwo przeznaczone na sprzedaż lub wynajem.

W ciągu pierwszych dwóch miesięcy br. starostwa powiatowe wydały pozwolenia na budowę 391 mieszkań (o 49,8% więcej niż rok wcześniej), wśród których większość stanowiły mieszkania indywidualne. Jednocześnie rozpoczęto budowę 135 mieszkań (o 31,1% mniej niż przed rokiem), a dominowały wśród nich również inwestycje indywidualne.

RYNEK WEWNĘTRZNY

W lutym br. stwierdzono spadek (w cenach bieżących) **sprzedaży detalicznej** (o 5,2%) i **hurtowej** (o 15,1%) w ujęciu rocznym, podczas gdy rok wcześniej zanotowano ich wzrost.

W porównaniu z lutym 2014 r. **sprzedaż detaliczna** (zrealizowana przez przedsiębiorstwa handlowe i niehandlowe) zmniejszyła się w większości grup. Wśród grup o największym udziale w ogólnej wartości sprzedaży spadek zanotowano w jednostkach prowadzących sprzedaż paliw stałych, ciekłych i gazowych (o 27,8%), przedsiębiorstwach zgrupowanych w kategorii „pozostałe” (o 7,1%) oraz w jednostkach zajmujących się sprzedażą żywności, napojów i wyrobów tytoniowych (o 3,9%).

W odniesieniu do stycznia br. wartość sprzedaży detalicznej zwiększyła się o 3,5%. Wśród grup o dominującym udziale największy wzrost zanotowano w przedsiębiorstwach zgrupowanych w kategorii „pozostałe” (o 13,3%).

W okresie styczeń–luty br., w porównaniu z analogicznym okresem ubiegłego roku, wartość sprzedaży detalicznej zmniejszyła się o 5,5%.

Dynamika i struktura (w cenach bieżących) sprzedaży detalicznej kształtowały się następująco:

Wyszczególnienie	II 2015	I–II 2015	
	analogiczny okres roku poprzedniego=100		w odsetkach
O g ó ł e m ^a	94,8	94,5	100,0
w tym:			
Pojazdy samochodowe, motocykle, części	105,1	110,6	11,9
Paliwa stałe, ciekłe i gazowe	72,2	69,1	9,5
Żywność, napoje i wyroby tytoniowe	96,1	96,7	30,3
Farmaceutyki, kosmetyki, sprzęt ortopedyczny	114,8	113,4	6,5
Włókno, odzież, obuwie	115,1	113,0	2,6
Meble, RTV, AGD	81,5	88,2	2,2
Prasa, książki, pozostała sprzedaż w wyspecjalizowanych sklepach	93,6	89,4	4,6
Pozostałe	92,9	93,0	28,2

^a Grupowania przedsiębiorstw dokonano na podstawie Polskiej Klasyfikacji Działalności – PKD 2007, zaliczając przedsiębiorstwo do określonej kategorii według przeważającego rodzaju działalności, zgodnie z aktualnym w omawianym okresie stanem organizacyjnym. Odnotowane zmiany (wzrost/spadek) sprzedaży detalicznej w poszczególnych grupach rodzajów działalności przedsiębiorstw mogą zatem również wynikać ze zmiany przeważającego rodzaju działalności przedsiębiorstwa oraz zmian organizacyjnych. Nie ma to wpływu na dynamikę sprzedaży detalicznej ogółem.

Przedsiębiorstwa handlowe w lutym 2015 r. zrealizowały **sprzedaż hurtową** (w cenach bieżących) o 3,6% wyższą od zanotowanej w poprzednim miesiącu, ale o 15,1% niższą niż w lutym poprzedniego roku (w tym w przedsiębiorstwach hurtowych – o 2,5% wyższą niż w styczniu 2015 r., a o 16,9% niższą niż rok wcześniej).

W okresie styczeń–luty 2015 r., w porównaniu z analogicznym okresem poprzedniego roku, sprzedaż hurtowa w przedsiębiorstwach handlowych zmniejszyła się o 14,0%, a w przedsiębiorstwach hurtowych – o 15,8%.

WYNIKI FINANSOWE PRZEDSIĘBIORSTW NIEFINANSOWYCH

Wyniki finansowe badanych przedsiębiorstw w 2014 r. były lepsze od uzyskanych rok wcześniej. W efekcie szybszego wzrostu przychodów z całokształtu działalności niż kosztów ich uzyskania, poprawił się wskaźnik poziomu kosztów. Korzystniejsze niż przed rokiem były również inne podstawowe wskaźniki ekonomiczno-finansowe.

Przychody, koszty oraz wyniki finansowe podmiotów objętych badaniem kształtowały się następująco:

Wyszczególnienie	I–XII 2013	I–XII 2014
	w mln zł	
Przychody z całokształtu działalności	33204,3	33646,8
w tym przychody ze sprzedaży produktów, towarów i materiałów	32477,2	32977,5
Koszty uzyskania przychodów z całokształtu działalności	32158,2	32523,2
w tym koszt własny sprzedanych produktów oraz wartość sprzedanych towarów i materiałów	31566,1	31864,0
Wynik na sprzedaży produktów, towarów i materiałów	911,1	1113,4
Wynik na pozostałej działalności operacyjnej	239,0	188,6
Wynik na operacjach finansowych	-103,9	-178,4
Wynik na działalności gospodarczej	1046,1	1123,6
Wynik zdarzeń nadzwyczajnych	0,2	5,6
Wynik finansowy brutto	1046,3	1129,2
Wynik finansowy netto	817,3	945,4
zysk netto	1012,0	1071,9
strata netto	194,7	126,5

Przychody z całokształtu działalności w 2014 r. były o 1,3% wyższe niż w poprzednim roku, natomiast **koszty uzyskania tych przychodów** zwiększyły się o 1,1%, co znalazło odzwierciedlenie w poprawie wskaźnika poziomu kosztów. Przychody netto ze sprzedaży produktów, towarów i materiałów oraz koszty tej działalności były również wyższe niż przed rokiem – odpowiednio o 1,5% i 0,9%. W ujęciu wartościowym największy wzrost przychodów netto ze sprzedaży produktów, towarów i materiałów zanotowano w przetwórstwie przemysłowym.

Wynik finansowy na sprzedaży produktów, towarów i materiałów był o 22,2% wyższy niż w analogicznym okresie ubiegłego roku i wyniósł 111,3 mln zł. Wynik na pozostałej działalności operacyjnej był o 21,1% niższy i osiągnął wartość 188,6 mln zł. Uzyskano także znacznie słabszy niż przed rokiem wynik na operacjach finansowych (minus 178,4 mln zł wobec minus 103,9 mln zł).

W rezultacie, **wynik finansowy na działalności gospodarczej** ukształtował się na poziomie 1123,6 mln zł i był o 7,4% wyższy niż w roku poprzednim. Po uwzględnieniu wyniku zdarzeń nadzwyczajnych w kwocie 5,6 mln zł, wynik finansowy brutto osiągnął wartość 1129,2 mln zł i wzrósł o 82,9 mln zł (o 7,9%) w stosunku do uzyskanego w 2013 r. Obciążenia wyniku finansowego brutto podatkiem dochodowym zmały w skali roku o 19,7% do 183,9 mln zł. Zmniejszyła się relacja podatku dochodowego od osób prawnych i fizycznych do zysku brutto – z 18,7% do 14,6%. **Wynik finansowy netto** wyniósł 945,4 mln zł i był o 128,1 mln zł

(o 15,7%) wyższy w porównaniu z uzyskanym rok wcześniej; zysk netto wzrósł o 5,9%, a strata netto zmniejszyła się o 35,0%.

Badanie objęło 368 przedsiębiorstw niefinansowych prowadzących księgi rachunkowe. Zysk netto wykazało 85,6% badanych przedsiębiorstw wobec 83,9% przed rokiem. Udział przychodów przedsiębiorstw wykazujących zysk netto w ogólnej kwocie przychodów z całokształtu działalności zmniejszył się w omawianym okresie z 92,4% do 91,2%. W przetwórstwie przemysłowym zysk netto odnotowało 85,9% przedsiębiorstw (w 2013 r. – 87,3%), a udział uzyskanych przez nie przychodów w przychodach wszystkich podmiotów tej sekcji wyniósł 90,5% (rok wcześniej 94,0%).

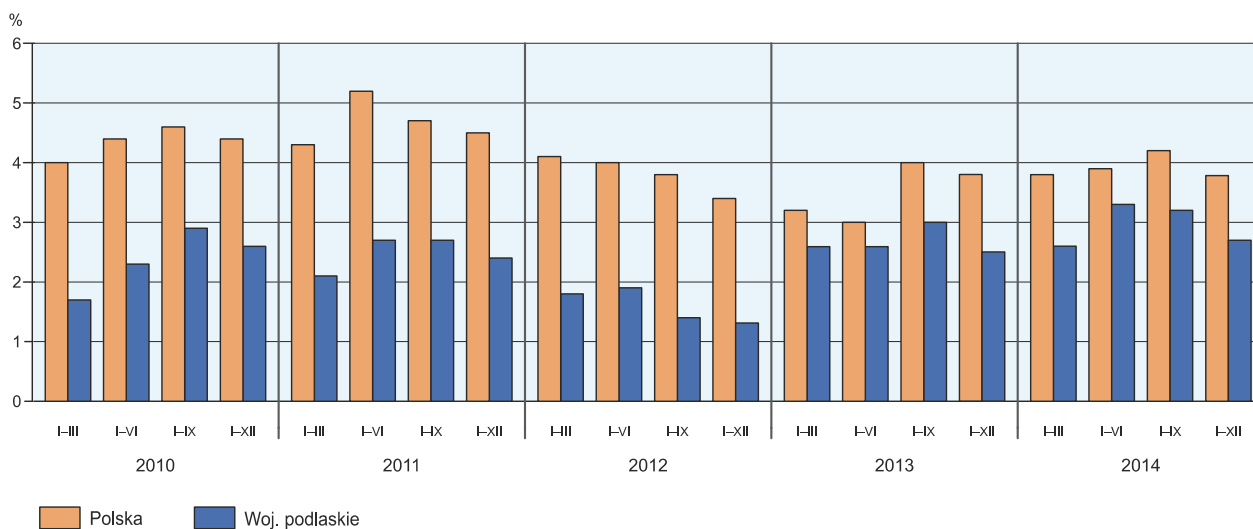
W badanych przedsiębiorstwach odnotowano poprawę podstawowych **wskaźników ekonomiczno-finansowych**. W skali roku wskaźnik poziomu kosztów z całokształtu działalności poprawił się o 0,1 p. proc. Wskaźnik rentowności ze sprzedaży produktów, towarów i materiałów zwiększył się o 0,6 p. proc., wskaźnik rentowności obrotu brutto – o 0,2 p. proc., a netto – o 0,3 p. proc. Wskaźniki płynności finansowej I i II stopnia wzrosły odpowiednio o 2,8 i 11,3 p. proc.

Podstawowe wskaźniki ekonomiczno-finansowe podmiotów objętych badaniem kształtowały się następująco:

Wyszczególnienie	I–XII 2013	I–XII 2014
	w %	
Wskaźnik poziomu kosztów	96,8	96,7
Wskaźnik rentowności ze sprzedaży produktów, towarów i materiałów	2,8	3,4
Wskaźnik rentowności obrotu brutto	3,2	3,4
Wskaźnik rentowności obrotu netto	2,5	2,8
Wskaźnik płynności finansowej I stopnia	23,2	26,0
Wskaźnik płynności finansowej II stopnia	86,7	98,0

Najbardziej rentowne w 2014 r. rodzaje działalności to górnictwo i wydobywanie (wskaźnik rentowności obrotu netto – 12,7%), zakwaterowanie i gastronomia (6,5%) oraz informacja i komunikacja (6,0%). W porównaniu z poprzednim rokiem poprawę wskaźnika rentowności obrotu netto odnotowano m.in. w górnictwie i wydobywaniu (o 5,6 p. proc.), zakwaterowaniu i gastronomii (o 3,3 p. proc.) oraz w informacji i komunikacji (o 1,6 p. proc.).

WSKAŹNIK RENTOWNOŚCI OBROTU NETTO



Wartość **aktywów obrotowych** badanych przedsiębiorstw w końcu grudnia 2014 r. wyniosła 9551,9 mln zł i była o 0,5% niższa niż rok wcześniej, w tym zapasy spadły o 2,2%, a inwestycje krótkoterminowe – o 0,6%, zaś krótkoterminowe rozliczenia międzyokresowe wzrosły o 7,9%, a należności krótkoterminowe – o 0,4%. W rzeczowej strukturze aktywów obrotowych zmniejszył się odsetek zapasów (z 35,8% do 35,2%), natomiast wzrósł udział należności krótkoterminowych (z 45,1% do 45,5%) oraz krótkoterminowych rozliczeń międzyokresowych (z 2,6% do 2,8%). W strukturze zapasów zmniejszył się udział towarów (z 37,7% do 34,8%) oraz półproduktów i produktów w toku (z 15,6% do 15,3%), a zwiększył się materiałów (z 24,6% do 25,7%) oraz produktów gotowych (z 21,2% do 22,7%).

Aktywa obrotowe finansowane były głównie zobowiązaniami krótkoterminowymi. Relacja zobowiązań krótkoterminowych do aktywów obrotowych wyniosła 63,3% wobec 71,1% rok wcześniej.

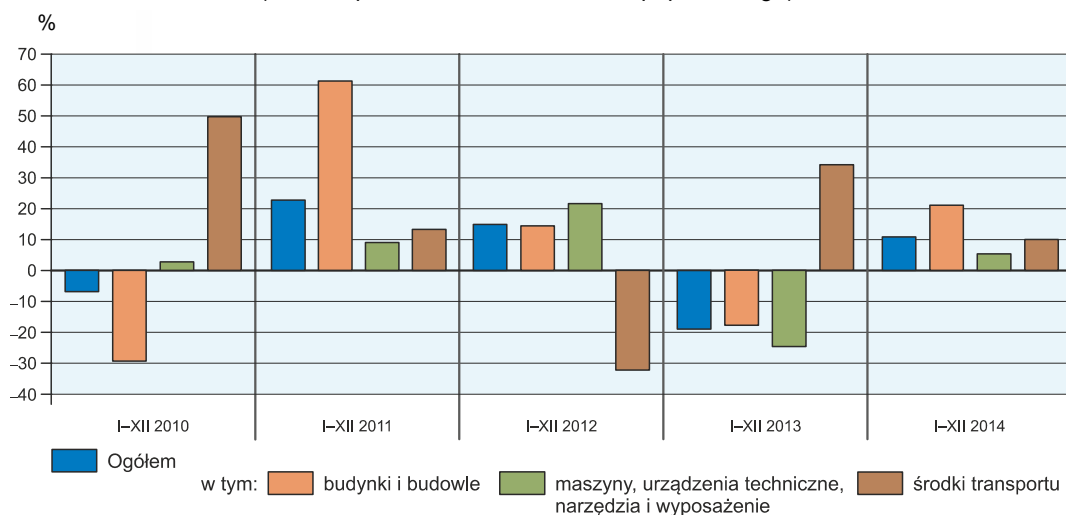
Zobowiązania długo- i krótkoterminowe (bez funduszy specjalnych) badanych przedsiębiorstw w końcu grudnia 2014 r. wyniosły 7926,1 mln zł i były o 14,7% niższe niż przed rokiem. Zobowiązania długoterminowe stanowiły 23,8% ogółu zobowiązań (wobec 26,6% w końcu grudnia 2013 r.). Ich wartość osiągnęła 1883,2 mln zł i zmniejszyła się o 23,7% w stosunku do poprzedniego roku. Zobowiązania krótkoterminowe wyniosły 6042,9 mln zł i w skali roku spadły o 11,4%, w tym z tytułu kredytów i pożyczek – o 22,3%, z tytułu dostaw i usług spadły o 6,6%, zaś z tytułu podatków, ceł, ubezpieczeń i innych świadczeń – o 2,4%.

NAKŁADY INWESTYCYJNE

Nakłady inwestycyjne poniesione w 2014 r. przez przedsiębiorstwa mające siedzibę na terenie województwa podlaskiego osiągnęły wartość 1124,3 mln zł i były (w cenach bieżących) o 12,3% wyższe niż w poprzednim roku.

Nakłady na zakupy zwiększyły się o 6,4%, przy czym nakłady na budynki i budowlę wzrosły o 23,2%, na środki transportu – o 10,0%, a na maszyny, urządzenia techniczne, narzędzia i wyposażenie wzrosły o 5,9%. Udział zakupów w nakładach ogółem wyniósł 59,8% (przed rokiem 63,0%).

NAKŁADY INWESTYCYJNE (ceny bieżące)
(wzrost/spadek w stosunku do roku poprzedniego)



Wzrost nakładów miał miejsce m.in. w zakwaterowaniu i gastronomii (6-krotny), dostawie wody, gospodarowaniu ściekami i odpadami; rekultywacji (prawie 3-krotny) oraz informacji i komunikacji (ponad 2-krotny). Ich spadek odnotowano natomiast w obsłudze rynku nieruchomości (o 74,0%), transporcie i gospodarce ma-

gazynowej (o 65,7%), wytwarzaniu i zaopatrywaniu w energię elektryczną, gaz, parę wodną i gorącą wodę (o 29,6%), a także w budownictwie (o 10,8%).

W 2014 r. inwestowały głównie przedsiębiorstwa prowadzące działalność w zakresie przetwórstwa przemysłowego (na które przypadało 58,7% ogółu poniesionych nakładów), dostawy wody, gospodarowania ściekami i odpadami; rekultywacji (20,7%), handlu; naprawy pojazdów samochodowych (6,6%) oraz wytwarzania i zaopatrywania w energię elektryczną, gaz, parę wodną i gorącą wodę (6,0%). W strukturze nakładów według sekcji, w porównaniu z poprzednim rokiem, najbardziej zwiększył się udział nakładów przedsiębiorstw zajmujących się dostawą wody, gospodarowaniem ściekami i odpadami; rekultywacją (12,6 p. proc.), natomiast zmniejszył się udział nakładów poniesionych przez przedsiębiorstwa prowadzące działalność w zakresie transportu i gospodarki magazynowej (o 4,9 p. proc.).

W okresie styczeń–grudzień 2014 r. **rozpoczęto 1118 inwestycji**, tj. o 7,9% mniej niż przed rokiem. Łączna wartość kosztorysowa inwestycji nowo rozpoczętych wyniosła 577,1 mln zł i była prawie 3-krotnie wyższa niż w poprzednim roku. Na ulepszenie (tj. przebudowę, rozbudowę, rekonstrukcję lub modernizację) istniejących środków trwałych przypadało 17,2% wartości kosztorysowej wszystkich inwestycji rozpoczętych (przed rokiem 17,9%). W skali roku zwiększyła się wartość kosztorysowa inwestycji rozpoczętych przez przedsiębiorstwa zajmujące się dostawą wody, gospodarowaniem ściekami i odpadami; rekultywacją (ponad 4-krotnie), przetwórstwem przemysłowym oraz informacją i komunikacją (prawie 4-krotny), a także handlem; naprawą pojazdów samochodowych (o 57,0%), natomiast spadła w transporcie i gospodarce magazynowej, i budownictwie odpowiednio o 99,0% i 73,4%.

WYBRANE DANE O WOJEWÓDZTWIE PODLASKIM

WYSZCZEGÓLNIENIE		I	II	III	IV	V	VI	VII	VIII	IX	X	XI	XII
A – 2014 r.													
B – 2015 r.													
Przeciętne zatrudnienie w sektorze przedsiębiorstw ^a w tys. osób	A	97,1	97,5	97,7	98,0	97,9	98,0	98,1	98,3	98,4	97,9	98,0	97,7
	B	97,8	97,7										
poprzedni miesiąc = 100	A	100,3	100,5	100,2	100,3	99,9	100,1	100,2	100,2	100,0	99,5	100,1	99,7
	B	100,1	99,9										
analogiczny miesiąc poprzedniego roku = 100	A	99,1	99,5	100,1	100,6	100,8	100,9	101,1	101,3	101,1	100,6	100,9	101,0
	B	100,8	100,2										
Bezrobotni zarejestrowani (stan w końcu okresu) w tys. osób	A	74,0	73,4	71,0	67,6	64,6	62,9	62,0	61,5	60,3	58,9	59,5	60,4
	B	63,8	63,9										
Stopa bezrobocia ^b (stan w końcu okresu) w %	A	15,6	15,5	15,0	14,4	13,9	13,5	13,4	13,3	13,1	12,8	12,9	13,1
	B	13,7	13,7										
Oferty pracy (zgłoszone w ciągu miesiąca)	A	1897	2899	2857	2560	2329	2013	2620	2148	3047	2647	1697	1110
	B	2022	2349										
Liczba bezrobotnych na 1 ofertę pracy (stan w końcu okresu)	A	101	78	62	52	63	48	44	53	36	41	59	95
	B	76	63										
Przeciętne miesięczne wynagrodzenie brutto w sektorze przedsiębiorstw ^a w zł	A	3148,66	3141,35	3331,69	3271,65	3254,32	3284,45	3358,76	3304,21	3353,38	3388,12	3262,23	3760,29
	B	3266,39	3234,30										
poprzedni miesiąc = 100	A	87,7	99,8	106,1	98,2	99,5	100,9	102,3	98,4	101,5	101,0	96,3	115,3
	B	86,9*	99,0										
analogiczny miesiąc poprzedniego roku = 100	A	103,0	102,5	106,5	104,9	103,9	104,1	104,8	103,2	105,3	105,8	103,4	104,7
	B	103,7	103,0										
Wskaźniki cen:													
towarów i usług konsumpcyjnych ^c :													
analogiczny okres poprzedniego roku = 100	A	.	.	100,5	.	.	99,9	.	.	99,4	.	.	98,8
	B	.	.										

a W przedsiębiorstwach, w których liczba pracujących przekracza 9 osób. b Udział zarejestrowanych bezrobotnych w cywilnej ludności aktywnej zawodowo, szacowanej na koniec każdego miesiąca.
c W kwartale.

WYBRANE DANE O WOJEWÓDZTWIE PODLASKIM (cd.)

WYSZCZEGÓLNIENIE A – 2014 r. B – 2015 r.	I	II	III	IV	V	VI	VII	VIII	IX	X	XI	XII
	Wskaźniki cen (dok.):											
skupu ziarna zbóż:												
poprzedni miesiąc = 100	A 103,7	96,0	103,2	106,7	98,7	95,8	84,4	102,8	93,3	97,7	106,7	104,6
	B 105,3	102,6										
analogiczny miesiąc poprzedniego roku = 100	A 75,8	73,1	81,3	85,2	85,0	85,4	77,6	102,5	87,0	85,0	93,0	91,4
	B 92,8	99,2										
skupu żywca rzeźnego wołowego (bez cieląt):												
poprzedni miesiąc = 100	A 102,5	96,0	100,0	102,7	100,9	98,2	95,7	101,7	98,2	97,0	99,5	101,9
	B 104,4	103,9										
analogiczny miesiąc poprzedniego roku = 100	A 94,3	90,5	93,8	96,8	99,7	97,8	95,9	97,5	94,5	93,5	95,3	94,2
	B 96,0	103,9										
skupu żywca rzeźnego wieprzowego:												
poprzedni miesiąc = 100	A 96,3	87,5	105,8	103,2	104,7	102,3	99,9	97,6	97,7	94,0	96,7	92,2
	B 94,8	107,3										
analogiczny miesiąc poprzedniego roku = 100	A 97,2	86,3	88,2	92,9	99,5	97,1	91,8	88,0	87,9	82,7	78,3	78,8
	B 77,5	95,0										
Relacja ceny skupu ^a żywca wieprzowego do ceny targowiskowej żyta	A 9,0	7,6	7,7	8,4	9,0	8,9	9,7	9,6	9,2	9,2	9,2	8,2
	B 7,7	8,1										
Produkcja sprzedana przemysłu ^b (w cenach stałych):												
poprzedni miesiąc = 100	A 97,7	97,9	111,8	101,9	100,1	100,1	101,0	94,2	110,7	101,8	88,5	97,5
	B 97,9*	100,4										
analogiczny miesiąc poprzedniego roku = 100	A 105,6	107,8	105,3	111,0	108,8	104,9	109,5	102,2	108,6	101,8	97,1	100,8
	B 101,6*	104,2										
Produkcja budowlano-montażowa ^b (w cenach bieżących):												
poprzedni miesiąc = 100	A 48,8	112,0	108,2	115,7	106,5	108,0	99,4	98,1	113,8	110,3	88,2	120,7
	B 47,0	76,1										
analogiczny miesiąc poprzedniego roku = 100	A 97,2	178,3	125,0	141,9	138,3	114,4	102,1	93,7	90,5	101,5	97,0	102,8
	B 98,9	67,2										

a Ceny bieżące bez VAT. b W przedsiębiorstwach, w których liczba pracujących przekracza 9 osób.

WYBRANE DANE O WOJEWÓDZTWIE PODLASKIM (dok.)

WYSZCZEGÓLNIENIE		I	II	III	IV	V	VI	VII	VIII	IX	X	XI	XII
A – 2014 r.													
B – 2015 r.													
Mieszkania oddane do użytkowania (od początku roku) ..	A	287	569	836	1246	1632	1952	2303	2578	2832	3287	3804	4198
	B	290	660										
analogiczny okres poprzedniego roku = 100	A	88,0	121,6	121,3	112,6	129,0	133,6	123,0	111,6	103,3	107,4	106,9	100,4
	B	101,0	116,0										
Sprzedaż detaliczna towarów ^a (w cenach bieżących):													
poprzedni miesiąc = 100	A	89,7	103,6	121,9	105,9	93,8	92,5	107,2	99,7	95,4	99,1	84,8	121,5
	B	78,5	103,5										
analogiczny miesiąc poprzedniego roku = 100	A	109,5	115,6	117,3	125,6	120,8	108,0	108,7	113,6	108,9	111,7	100,2	108,5
	B	94,9	94,8										
Wskaźnik rentowności obrotu w przedsiębiorstwach ^b niefinansowych w %:													
brutto ^c	A	.	.	3,2	.	.	3,9	.	.	3,8	.	.	3,4
	B	.	.										
netto ^d	A	.	.	2,6	.	.	3,3	.	.	3,2	.	.	2,8
	B	.	.										
Nakłady inwestycyjne w przedsiębiorstwach ^b (w cenach bieżących) w mln zł													
	A	.	.	167,7	.	.	399,6	.	.	690,1	.	.	1124,3
	B	.	.										
analogiczny okres poprzedniego roku = 100 (ceny bieżące)	A	.	.	96,4	.	.	95,2	.	.	105,5	.	.	112,3
	B	.	.										
Podmioty gospodarki narodowej w rejestrze REGON ^e (stan w końcu okresu)													
	A	96387	96506	96842	97113	97399	97774	97826	97903	98202	98009	98208	98339
	B	98282	98354										
w tym spółki handlowe	A	5601	5620	5654	5691	5722	5762	5788	5822	5850	5877	5902	5942
	B	5984	6032										
w tym z udziałem kapitału zagranicznego	A	675	675	690	698	699	710	721	727	729	739	744	749
	B	761	764										

a W przedsiębiorstwach, w których liczba pracujących przekracza 9 osób. b W których liczba pracujących przekracza 49 osób; dane prezentowane są narastająco. c Relacja wyniku finansowego brutto do przychodów z całokształtu działalności. d Relacja wyniku finansowego netto do przychodów z całokształtu działalności. e Bez osób prowadzących gospodarstwa indywidualne w rolnictwie.