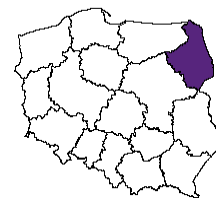




URZĄD STATYSTYCZNY W BIAŁYMSTOKU
ul. Krakowska 13, 15-959 Białystok



Kontakt: e-mail: SekretariatUSBST@stat.gov.pl
tel. 85 749 77 00
faks 85 749 77 79

Internet: <http://bialystok.stat.gov.pl/>

KOMUNIKAT O SYTUACJI SPOŁECZNO-GOSPODARCZEJ WOJEWÓDZTWA PODLASKIEGO W PAŹDZIERNIKU 2015 R.

Nr 10/2015

opublikowany 30.11.2015 r.

- ⇒ W październiku br., podobnie jak przed rokiem, przeciętne zatrudnienie w sektorze przedsiębiorstw wzrosło w ujęciu rocznym (o 1,0%). Stopa bezrobocia rejestrowanego w końcu października br. ukształtowała się na poziomie 11,5% i zmniejszyła się zarówno w porównaniu z zanotowaną w poprzednim miesiącu, jak i w analogicznym okresie ubiegłego roku.
- ⇒ Wzrost przeciętnych miesięcznych wynagrodzeń brutto w sektorze przedsiębiorstw w ujęciu rocznym osiągnął poziom 2,9% i był niższy od obserwowanego rok wcześniej.
- ⇒ W październiku 2015 r., w stosunku do analogicznego miesiąca poprzedniego roku, ceny artykułów żywnościowych uległy różnokierunkowym zmianom. Zdecydowanie droższa niż przed rokiem była większość warzyw i owoców, natomiast najbardziej spadły ceny niektórych wyrobów mleczarskich, margaryny i oleju. W mniejszym stopniu zmieniły się ceny towarów nieżywnościowych i usług, wśród których najczęściej staniały olej napędowy i benzyna silnikowa bezołowiowa, 95-oktanowa.
- ⇒ Na rynku rolnym, w porównaniu z październikiem ubiegłego roku, ceny większości produktów roślinnych wzrosły, zaś większości produktów zwierzęcych uległy zmniejszeniu. W omawianym miesiącu staniały zwierzęta gospodarskie (z wyjątkiem krowy dojnej) na targowiskach, a uwarunkowania chowu trzody chlewnej były gorsze niż rok wcześniej.
- ⇒ Produkcja sprzedana przemysłu nadal kształtowała się na poziomie wyższym niż przed rokiem (o 3,7%). W skali roku wartość produkcji budowlano-montażowej zmniejszyła się o 19,9%.
- ⇒ Liczba mieszkań oddanych do użytkowania w omawianym miesiącu uległa niewielkiemu zmniejszeniu w ujęciu rocznym (o 2,6%) wobec znacznego wzrostu odnotowanego rok wcześniej. Zwiększyła się natomiast liczba lokali mieszkalnych, których budowę rozpoczęto (ponad 3-krotnie) i na których realizację wydano pozwolenia (o 38,6%).
- ⇒ W październiku br. zmniejszyła się zarówno sprzedaż detaliczna (o 3,1%), jak i hurtowa towarów (o 10,9%) w skali roku, podczas gdy rok wcześniej zaobserwowano wzrost sprzedaży detalicznej, zaś spadek sprzedaży hurtowej.
- ⇒ W okresie styczeń–wrzesień br. wyniki finansowe badanych przedsiębiorstw niefinansowych były słabsze od dość dobrych uzyskanych w analogicznym okresie poprzedniego roku. Pogorszyła się również większość podstawowych wskaźników ekonomiczno-finansowych.
- ⇒ Nakłady inwestycyjne poniesione przez przedsiębiorstwa w okresie styczeń–wrzesień br. były o 24,1% wyższe od zrealizowanych rok wcześniej. Większa niż przed rokiem była również liczba nowo rozpoczętych inwestycji (o 2,1%), natomiast ich wartość kosztorysowa zmniejszyła się o 20,7%.

SPIS TREŚCI

	Strona
Rynek pracy	4
Wynagrodzenia	8
Ceny detaliczne	9
Rolnictwo	11
Przemysł i budownictwo	14
Budownictwo mieszkaniowe	16
Rynek wewnętrzny	19
Wyniki finansowe przedsiębiorstw niefinansowych	20
Nakłady inwestycyjne	22
Wybrane dane o województwie podlaskim	24

UWAGI OGÓLNE

Prezentowane w Komunikacie dane:

- o zatrudnieniu, wynagrodzeniach oraz produkcji sprzedanej przemysłu i budownictwa, produkcji budowlano-montażowej, a także o sprzedaży detalicznej i hurtowej towarów dotyczą podmiotów gospodarczych, w których liczba pracujących przekracza 9 osób,
- o sektorze przedsiębiorstw dotyczą podmiotów prowadzących działalność gospodarczą w zakresie: leśnictwa i pozyskiwania drewna; rybołówstwa w wodach morskich; górnictwa i wydobywania; przetwórstwa przemysłowego; wytwarzania i zaopatrywania w energię elektryczną, gaz, parę wodną, gorącą wodę i powietrze do układów klimatyzacyjnych; dostawy wody; gospodarowania ściekami i odpadami oraz działalności związanej z rekultywacją; budownictwa; handlu hurtowego i detalicznego; naprawy pojazdów samochodowych, włączając motocykle; transportu i gospodarki magazynowej; działalności związanej z zakwaterowaniem i usługami gastronomicznymi; informacji i komunikacji; działalności związanej z obsługą rynku nieruchomości; działalności prawniczej, rachunkowo-księgowej i doradztwa podatkowego, działalności firm centralnych (head offices); doradztwa związanego z zarządzaniem; działalności w zakresie architektury i inżynierii; badań i analiz technicznych; reklamy, badania rynku i opinii publicznej; pozostałej działalności profesjonalnej, naukowej i technicznej; działalności w zakresie usług administrowania i działalności wspierającej; działalności związanej z kulturą, rozrywką i rekreacją; naprawy i konserwacji komputerów i artykułów użytku osobistego i domowego; pozostałej indywidualnej działalności usługowej,
- o cenach detalicznych dotyczą towarów żywnościowych i nieżywnościowych oraz usług, które pochodzą z notowań cen prowadzonych przez ankierów w wybranych punktach sprzedaży, w wytypowanych rejonach badania cen; ceny żywności notowane są raz w miesiącu z wyjątkiem owoców i warzyw, w zakresie których notowania cen prowadzone są dwa razy w miesiącu,
- o skupie produktów rolnych obejmują skup od producentów z terenu województwa; ceny podano bez podatku VAT,
- o wynikach finansowych przedsiębiorstw oraz nakładach inwestycyjnych dotyczą podmiotów gospodarczych prowadzących księgi rachunkowe (z wyjątkiem przedsiębiorstw rolnictwa, leśnictwa, łowiectwa i rybactwa, działalności finansowej i ubezpieczeniowej oraz szkół wyższych), w których liczba pracujących przekracza 49 osób.

Dane w ujęciu wartościowym wyrażone są w cenach bieżących i stanowią podstawę dla obliczenia wskaźników struktury. Wskaźniki dynamiki zaprezentowano na podstawie wartości w cenach bieżących, z wyjątkiem przemysłu, dla którego wskaźniki dynamiki podano na podstawie wartości w cenach stałych (średnie ceny bieżące 2010 r.).

Liczby względne (wskaźniki, odsetki) wyliczono na podstawie danych bezwzględnych, wyrażonych z większą dokładnością niż podane w tekście i tablicach.

Dane prezentuje się w układzie Polskiej Klasyfikacji Działalności – PKD 2007.

W Komunikacji zastosowano skróty nazw niektórych poziomów klasyfikacyjnych; zestawienie zastosowanych skrótów i pełnych nazw podaje się poniżej:

skrót	pełna nazwa
sekcje PKD	
wytwarzanie i zaopatrywanie w energię elektryczną, gaz, parę wodną i gorącą wodę	wytwarzanie i zaopatrywanie w energię elektryczną, gaz, parę wodną, gorącą wodę i powietrze do układów klimatyzacyjnych
dostawa wody; gospodarowanie ściekami i odpadami; rekultywacja	dostawa wody; gospodarowanie ściekami i odpadami oraz działalność związana z rekultywacją
handel; naprawa pojazdów samochodowych	handel hurtowy i detaliczny; naprawa pojazdów samochodowych, włączając motocykle
zakwaterowanie i gastronomia	działalność związana z zakwaterowaniem i usługami gastronomicznymi
obsługa rynku nieruchomości	działalność związana z obsługą rynku nieruchomości
administrowanie i działalność wspierająca	działalność w zakresie usług administrowania i działalność wspierająca
działy PKD	
produkcja wyrobów z drewna, korka, słomy i wikliny	produkcja wyrobów z drewna, oraz korka z wyłączeniem mebli; produkcja wyrobów ze słomy i materiałów używanych do wyplatania
produkcja wyrobów z metali	produkcja metalowych wyrobów gotowych, z wyłączeniem maszyn i urządzeń
produkcja maszyn i urządzeń	produkcja maszyn i urządzeń, gdzie indziej niesklasyfikowana
produkcja pojazdów samochodowych, przyczep i naczep	produkcja pojazdów samochodowych, przyczep i naczep, z wyłączeniem motocykli
budowa budynków	roboty budowlane związane ze wznoszeniem budynków
budowa obiektów inżynierii lądowej i wodnej	roboty związane z budową obiektów inżynierii lądowej i wodnej

ZNAKI UMOWNE

Kreska	(-)	—	zjawisko nie wystąpiło.
Kropka	(.)	—	zupełny brak informacji albo brak informacji wiarygodnych.
Znak	(x)	—	wypełnienie pozycji jest niemożliwe lub niecelowe.
Znak	(*)	—	oznacza, że dane zostały zmienione w stosunku do już opublikowanych.
Znak	(Δ)	—	oznacza, że nazwy zostały skrócone w stosunku do obowiązującej klasyfikacji.

Dane charakteryzujące województwo podlaskie można również znaleźć w publikacjach statystycznych wydawanych przez Urząd Statystyczny w Białymstoku oraz w publikacjach ogólnopolskich GUS.

Raport „Koniunktura gospodarcza w województwie podlaskim w listopadzie 2015 r.” ukazał się na stronie głównej Urzędu Statystycznego w Białymstoku: <http://bialystok.stat.gov.pl/> w dniu 27 listopada 2015 r.

Przy publikowaniu danych US prosimy o podanie źródła.

RYNEK PRACY

Przeciętne zatrudnienie w sektorze przedsiębiorstw w październiku br. ukształtowało się na poziomie 98,9 tys. osób, tj. o 1,0% wyższym od zanotowanego rok wcześniej (w październiku ubiegłego roku wzrosło o 0,6%). **Stopa bezrobocia rejestrowanego** była niższa niż przed rokiem (11,5% wobec 12,8%).

W odniesieniu do października 2014 r. wzrost **przeciętnego zatrudnienia** miał miejsce m.in. w górnictwie i wydobywaniu (o 16,3%), administrowaniu i działalności wspierającej (o 5,9%), transporcie i gospodarce magazynowej (o 4,8%) oraz dostawie wody; gospodarowaniu ściekami i odpadami; rekultywacji (o 4,4%), natomiast spadek odnotowano przede wszystkim w budownictwie (o 4,2%), wytwarzaniu i zaopatrywaniu w energię elektryczną, gaz, parę wodną i gorącą wodę (o 3,0%), a także w zakwaterowaniu i gastronomii (o 2,2%).

Wśród działów o znaczącym udziale w zatrudnieniu, w stosunku do analogicznego okresu ubiegłego roku największy jego wzrost nastąpił w jednostkach zajmujących się pozostałym górnictwem i wydobywaniem (o 16,3%), produkcją maszyn i urządzeń (o 14,1%), gospodarką odpadami; odzyskiem surowców (o 9,7%), poligrafia i reprodukcją zapisanych nośników informacji (o 8,3%) oraz utrzymaniem porządku w budynkach i zagospodarowaniem zieleni (o 7,6%). Znacznie niższe niż przed rokiem zatrudnienie zanotowano w działalności detektywistycznej i ochroniarskiej (o 21,6%), budowie obiektów inżynierii lądowej i wodnej (o 13,3%), a także w produkcji wyrobów z drewna, korka, słomy i wikliny oraz w robotach budowlanych specjalistycznych (po 4,3%).

Przeciętne zatrudnienie w sektorze przedsiębiorstw kształtowało się następująco:

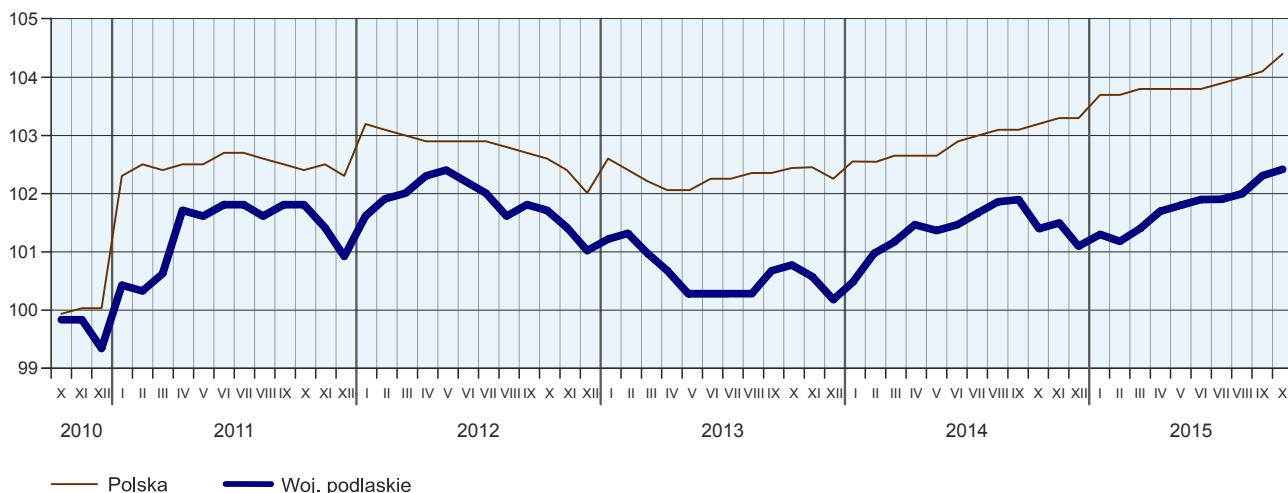
Wyszczególnienie	X 2015		I-X 2015	
	w tysiącach	X 2014=100	w tysiącach	I-X 2014=100
O g ó ł e m	98,9	101,0	97,8	100,1
w tym:				
Przemysł	47,9	102,5	47,3	101,4
górnictwo i wydobywanie	0,6	116,3	0,5	96,5
przetwórstwo przemysłowe	43,5	102,4	42,9	101,5
wytwarzanie i zaopatrywanie w energię elektryczną, gaz, parę wodną i gorącą wodę ^Δ	1,3	97,0	1,3	97,3
dostawa wody; gospodarowanie ściekami i odpadami; rekultywacja ^Δ	2,5	104,4	2,5	104,2
Budownictwo	9,5	95,8	9,1	93,8
Handel; naprawa pojazdów samochodowych ^Δ	22,9	99,3	22,9	100,9
Transport i gospodarka magazynowa	5,8	104,8	5,8	105,1
Zakwaterowanie i gastronomia ^Δ	1,7	97,8	1,7	95,5
Informacja i komunikacja	1,2	103,9	1,2	106,8
Obsługa rynku nieruchomości ^Δ	2,2	100,7	2,2	98,1
Administrowanie i działalność wspierająca ^Δ	2,6	105,9	2,5	91,2
Działalność związana z kulturą, rozrywką i rekreacją	2,0	103,5	2,0	102,1

W porównaniu z poprzednim miesiącem przeciętne zatrudnienie w sektorze przedsiębiorstw zwiększyło się o 0,1%, a największy wzrost wystąpił przede wszystkim w administrowaniu i działalności wspierającej (o 2,8%), natomiast spadek zatrudnienia odnotowano m.in. w górnictwie i wydobywaniu (o 0,5%) oraz wytwarzaniu i zaopatrywaniu w energię elektryczną, gaz, parę wodną i gorącą wodę (o 0,4%).

W okresie styczeń–październik br. przeciętne zatrudnienie w sektorze przedsiębiorstw osiągnęło poziom 97,8 tys. osób, tj. o 0,1% wyższy niż przed rokiem.

PRZECIĘTNE ZATRUDNIENIE W SEKTORZE PRZEDSIĘBIORSTW

(przeciętna miesięczna 2010 = 100)



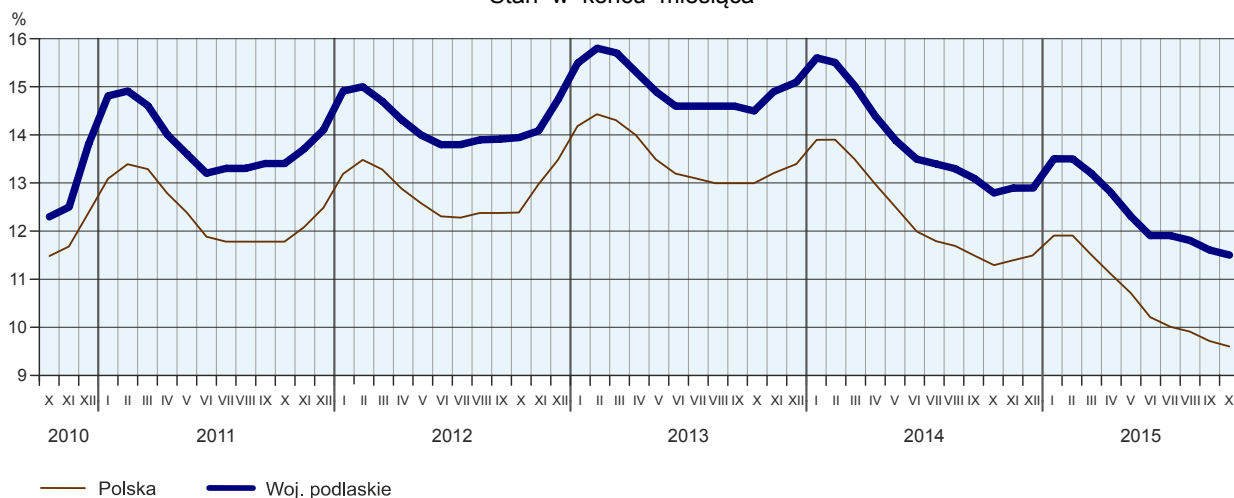
W końcu października 2015 r. liczba **bezrobotnych zarejestrowanych** w urzędach pracy wyniosła 53200 osób i była o 622 osoby (o 1,2%) niższa od zanotowanej w poprzednim miesiącu i o 5661 osób (o 9,6%) mniejsza niż przed rokiem. Kobiety stanowiły 46,4% ogółu zarejestrowanych bezrobotnych (rok wcześniej 46,7%).

Liczba bezrobotnych i stopa bezrobocia kształtowały się następująco:

Wyszczególnienie	X 2014	2015	
		IX	X
Bezrobotni zarejestrowani (stan w końcu miesiąca)	58861	53822	53200
Bezrobotni nowo zarejestrowani (w ciągu miesiąca)	6896	6659	6198
Bezrobotni wyrejestrowani (w ciągu miesiąca)	8368	7527	6820
Stopa bezrobocia rejestrowanego (stan w końcu miesiąca) w %	12,8	11,6	11,5

STOPA BEZROBOCIA REJESTROWANEGO

Stan w końcu miesiąca



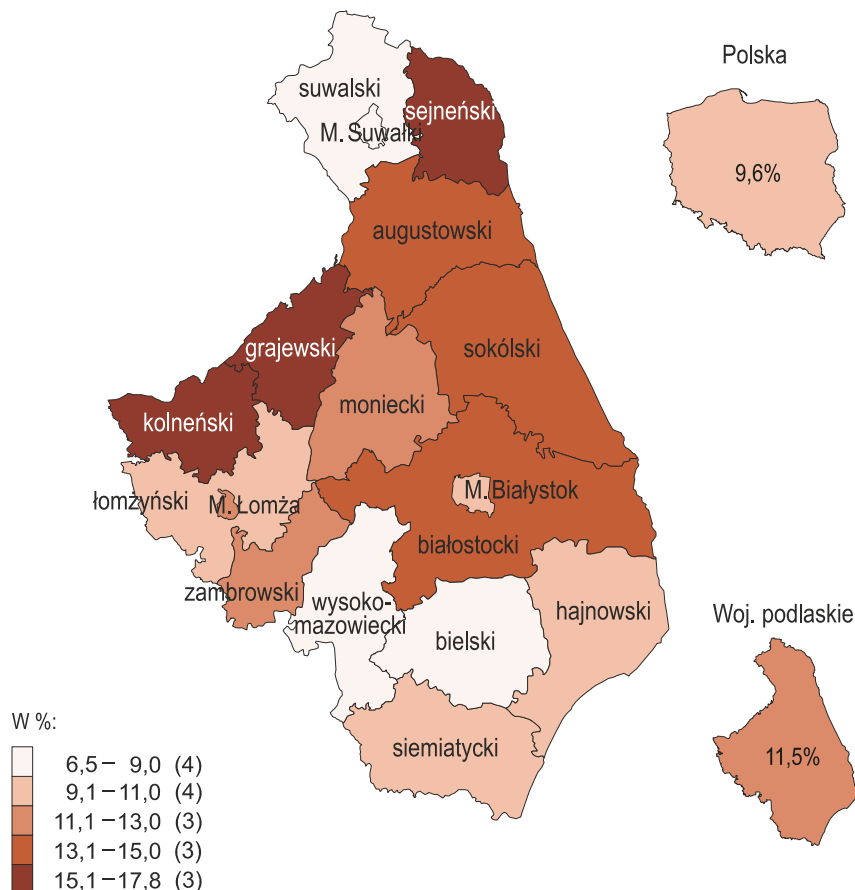
Stopa bezrobocia rejestrowanego wyniosła 11,5% i zmniejszyła się zarówno w porównaniu z zaobserwowaną w poprzednim miesiącu (o 0,1 p. proc.), jak i w odniesieniu do analogicznego okresu 2014 r. (o 1,3 p. proc.).

Do powiatów o najwyższej stopie bezrobocia należały: grajewski (17,8%), kolneński (16,2%) oraz sejneński (15,9%), a najniższa stopa bezrobocia wystąpiła w powiatach: suwalskim (6,5%), bielskim (7,4%) i wysokomazowieckim (7,5%) oraz w mieście Suwałki (8,0%).

W porównaniu z analogicznym okresem poprzedniego roku stopa bezrobocia spadła prawie we wszystkich powiatach województwa podlaskiego, przy czym najbardziej w mieście Łomża (o 2,3 p. proc.) oraz w powiatach grajewskim (o 2,3 p. proc.) i zambrowskim (o 2,2 p. proc.). Wzrosła natomiast w powiecie sejneńskim (o 0,8 p. proc.), a w powiecie monieckim utrzymała się na poziomie sprzed roku.

STOPA BEZROBOCIA REJESTROWANEGO WEDŁUG POWIATÓW W 2015 R.

Stan w końcu października



W nawiasach podano liczbę powiatów.

W październiku 2015 r. w urzędach pracy **zarejestrowano** 6198 osób bezrobotnych, tj. mniej o 6,9% niż przed miesiącem i o 10,1% niż przed rokiem. W stosunku do analogicznego okresu poprzedniego roku zmniejszył się odsetek osób rejestrujących się po raz kolejny w liczbie nowo zarejestrowanych ogółem (o 0,1 p. proc. do 78,6%). Zmniejszeniu uległ również udział osób dotychczas niepracujących (o 2,4 p. proc. do 22,9%), osób zwolnionych z przyczyn dotyczących zakładu pracy (o 0,6 p. proc. do 2,9%) oraz absolwentów (o 0,2 p. proc. do 13,9%).

W omawianym okresie z ewidencji bezrobotnych **wyrejestrowano** 6820 osób, tj. mniej o 9,4% niż w poprzednim miesiącu i o 18,5% niż rok wcześniej. Z tytułu podjęcia pracy (jako głównej przyczyny wyrejestrowania) z rejestru bezrobotnych wyłączono 3551 osób (przed rokiem 3609 osób). Udział tej kategorii osób w ogólnej liczbie wyrejestrowanych w ujęciu rocznym uległ zwiększeniu (o 9,0 p. proc. do 52,1%). Wzrósł także odsetek osób, które dobrowolnie zrezygnowały ze statusu bezrobotnego (o 0,4 p. proc. do 6,4%). Spadł natomiast udział osób, które utraciły status bezrobotnego w wyniku niepotwierdzenia gotowości do

podjęcia pracy (o 6,5 p. proc. do 16,6%), osób wyrejestrowanych w związku z rozpoczęciem szkolenia lub stażu u pracodawców (o 2,2 p. proc. do 12,2%) oraz osób, które nabyły prawa emerytalne lub rentowe (o 0,5 p. proc. do 0,9%).

W końcu października 2015 r. **bez prawa do zasiłku** pozostawało 47965 bezrobotnych, a ich odsetek w ogólnej liczbie bezrobotnych spadł w porównaniu z zanotowanym w analogicznym miesiącu 2014 r. (o 0,4 p. proc. do 90,2%).

Bezrobotni będący w **szczególnej sytuacji na rynku pracy**¹ w końcu października 2015 r. stanowili 89,5% ogółu bezrobotnych. Do tej grupy zaliczane są m.in. osoby długotrwale bezrobotne, których udział w liczbie zarejestrowanych ogółem spadł w skali roku (o 1,1 p. proc. do 61,7%). Zwiększeniu natomiast uległ odsetek osób powyżej 50 roku życia (o 1,2 p. proc. do 26,8%) oraz osób niepełnosprawnych (o 0,1 p. proc. do 6,3%).

Liczba bezrobotnych zmniejszyła się w ujęciu rocznym we wszystkich wymienionych kategoriach, a najbardziej wśród osób długotrwale bezrobotnych (o 11,2%).

Udział wybranych kategorii bezrobotnych będących w szczególnej sytuacji na rynku pracy w ogólnej liczbie bezrobotnych zarejestrowanych kształtował się następująco:

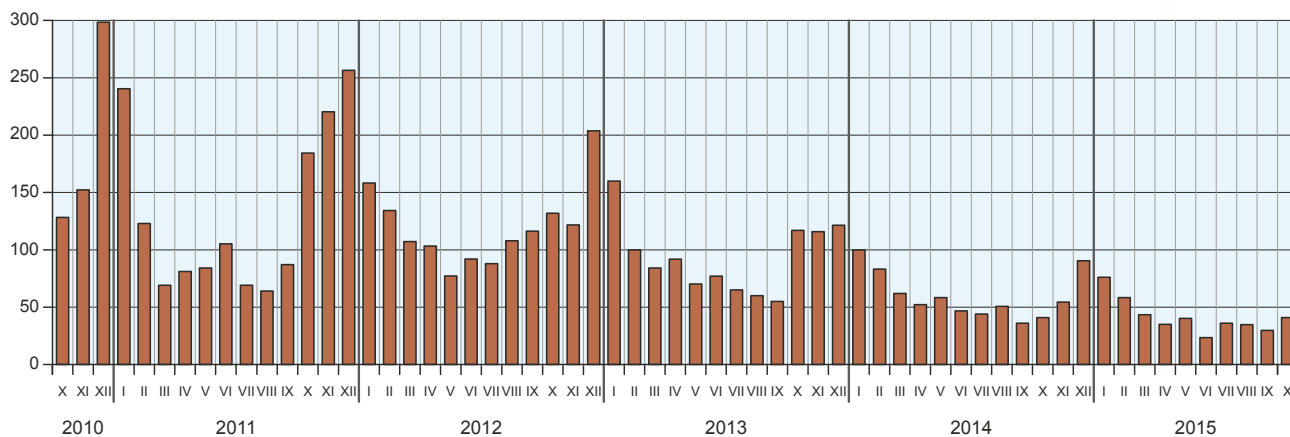
Kategorie bezrobotnych	X 2014	2015	
		IX	X
	w % ogólnej liczby bezrobotnych		
Długotrwale bezrobotni ^a	62,8	61,5	61,7
Powyżej 50 roku życia	25,6	26,7	26,8
Niepełnosprawni	6,2	6,4	6,3

^a Do długotrwale bezrobotnych zalicza się osoby pozostające w rejestrze powiatowego urzędu pracy łącznie przez okres ponad 12 miesięcy w okresie ostatnich 2 lat, z wyłączeniem okresów odbywania stażu i przygotowania zawodowego w miejscu pracy.

W październiku 2015 r. do urzędów pracy zgłoszono 2445 **ofert zatrudnienia**, tj. o 337 mniej niż przed miesiącem, zaś o 202 mniej niż rok wcześniej. W końcu miesiąca, podobnie jak rok wcześniej, na 1 ofertę pracy przypadało 41 bezrobotnych (przed miesiącem 29).

LICZBA BEZROBOTNYCH NA 1 OFERTĘ PRACY

Stan w końcu miesiąca



¹ Z dniem 27 maja 2014 r. weszła w życie nowelizacja ustawy z dnia 20 kwietnia 2004 r. o promocji zatrudnienia i instytucjach rynku pracy (jednolity tekst Dz. U. 2013 poz. 674, z późniejszymi zmianami) – zmianie uległ katalog osób w szczególnej sytuacji na rynku pracy. Aktualnie do tej grupy zaliczani są: bezrobotni do 30 roku życia, bezrobotni długotrwale, bezrobotni powyżej 50 roku życia, bezrobotni korzystający ze świadczeń z pomocy społecznej, bezrobotni posiadający co najmniej jedno dziecko do 6 roku życia lub co najmniej jedno dziecko niepełnosprawne do 18 roku życia, bezrobotni niepełnosprawni. W związku z tym, ogólna liczba bezrobotnych będących w szczególnej sytuacji na rynku pracy jest mniejsza niż przed nowelizacją ustawy. Począwszy od czerwca 2014 r. dane nie są w pełni porównywalne z publikowanymi w poprzednich edycjach Komunikatu. Wyjątek stanowią dane dotyczące prezentowanych w Komunikacie trzech kategorii bezrobotnych, którzy utrzymali dotychczasowy status osób w szczególnej sytuacji na rynku pracy.

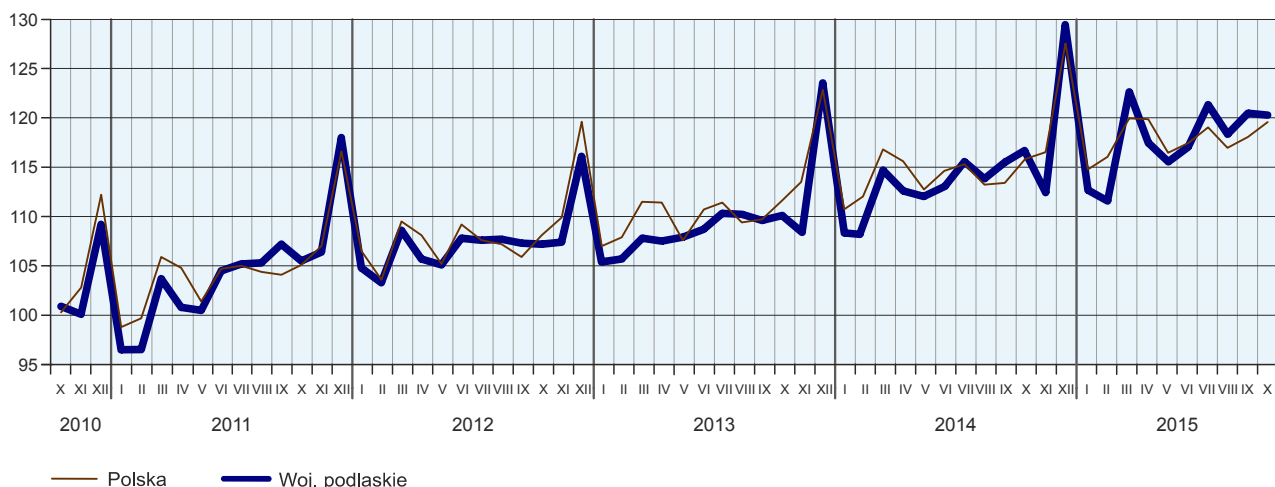
Z danych urzędów pracy wynika, że według stanu w końcu października br. 6 zakładów pracy zapowiedziało zwolnienie w najbliższym czasie 96 pracowników (przed rokiem odpowiednio 8 zakładów i 25 pracowników).

WYNAGRODZENIA

W październiku br. przeciętne miesięczne wynagrodzenie brutto w sektorze przedsiębiorstw osiągnęło poziom 3486,49 zł, tj. o 2,9% wyższy niż w analogicznym okresie ubiegłego roku (rok wcześniej wzrosło odpowiednio o 5,8%).

PRZECIĘTNE MIESIĘCZNE WYNAGRODZENIE BRUTTO W SEKTORZE PRZEDSIĘBIORSTW

(przeciętna miesięczna 2010 = 100)



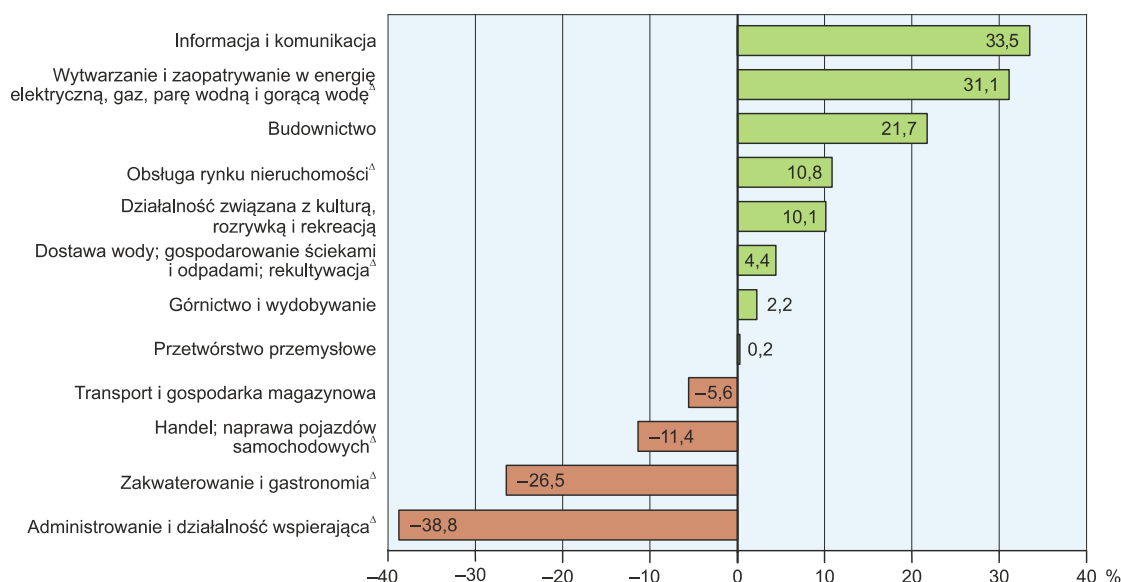
Przeciętne miesięczne wynagrodzenia brutto w sektorze przedsiębiorstw kształtowały się następująco:

Wyszczególnienie	X 2015		I-X 2015	
	w złotych	X 2014=100	w złotych	I-X 2014=100
O g ó ł e m	3486,49	102,9	3424,69	103,8
w tym:				
Przemysł	3530,52	102,8	3462,27	103,6
górnictwo i wydobywanie	3563,06	96,7	3641,02	107,7
przetwórstwo przemysłowe	3493,24	102,8	3427,48	103,9
wytwarzanie i zaopatrywanie w energię elektryczną, gaz, parę wodną i gorącą wodę ^Δ	4570,09	104,3	4339,24	96,4
dostawa wody; gospodarowanie ściekami i odpadami; rekultywacja ^Δ	3639,01	103,1	3560,76	104,1
Budownictwo	4243,01	102,2	4133,63	105,0
Handel; naprawa pojazdów samochodowych ^Δ	3089,07	102,5	3047,10	103,3
Transport i gospodarka magazynowa	3292,79	105,1	3159,15	99,7
Zakwaterowanie i gastronomia ^Δ	2561,67	111,1	2535,14	115,1
Informacja i komunikacja	4653,89	104,3	4492,56	103,3
Obsługa rynku nieruchomości ^Δ	3862,66	106,8	3721,73	104,2
Administrowanie i działalność wspierająca ^Δ	2134,80	100,1	2134,29	106,3
Działalność związana z kulturą, rozrywką i rekreacją	3839,11	94,1	3736,34	101,4

W porównaniu z analogicznym okresem ubiegłego roku wzrost przeciętnych wynagrodzeń wystąpił w większości sekcji sektora przedsiębiorstw, przy czym najwyższy odnotowano w zakwaterowaniu i gastronomii (o 11,1%), obsłudze rynku nieruchomości (o 6,8%), a także w transporcie i gospodarce magazynowej (o 5,1%). Niższy niż przed rokiem poziom przeciętnych wynagrodzeń zanotowano w działalności związanej z kulturą, rozrywką i rekreacją (o 5,9%) oraz w górnictwie i wydobywaniu (o 3,3%).

W październiku br. wynagrodzenie zdecydowanie wyższe od przeciętnego w województwie otrzymali zatrudnieni m.in. w sekcjach: informacja i komunikacja (o 33,5%), wytwarzanie i zaopatrywanie w energię elektryczną, gaz, parę wodną i gorącą wodę (o 31,1%), budownictwo (o 21,7%), obsługa rynku nieruchomości (o 10,8%) oraz działalność związana z kulturą, rozrywką i rekreacją (o 10,1%). Wynagrodzenie znacznie niższe od średniego uzyskali zatrudnieni m.in. w jednostkach zajmujących się administrowaniem i działalnością wspierającą (o 38,8%), zakwaterowaniem i gastronomią (o 26,5%), a także handlem; naprawą pojazdów samochodowych (o 11,4%).

**ODCHYLENIA WZGLĘDNE PRZECIĘTNYCH MIESIĘCZNYCH WYNAGRODZEŃ BRUTTO
OD ŚREDNIEGO WYNAGRODZENIA W SEKTORZE PRZEDSIĘBIORSTW W WOJEWÓDZTWIE
W OKRESIE STYCZEŃ-PAŹDZIERNIK 2015 R.**



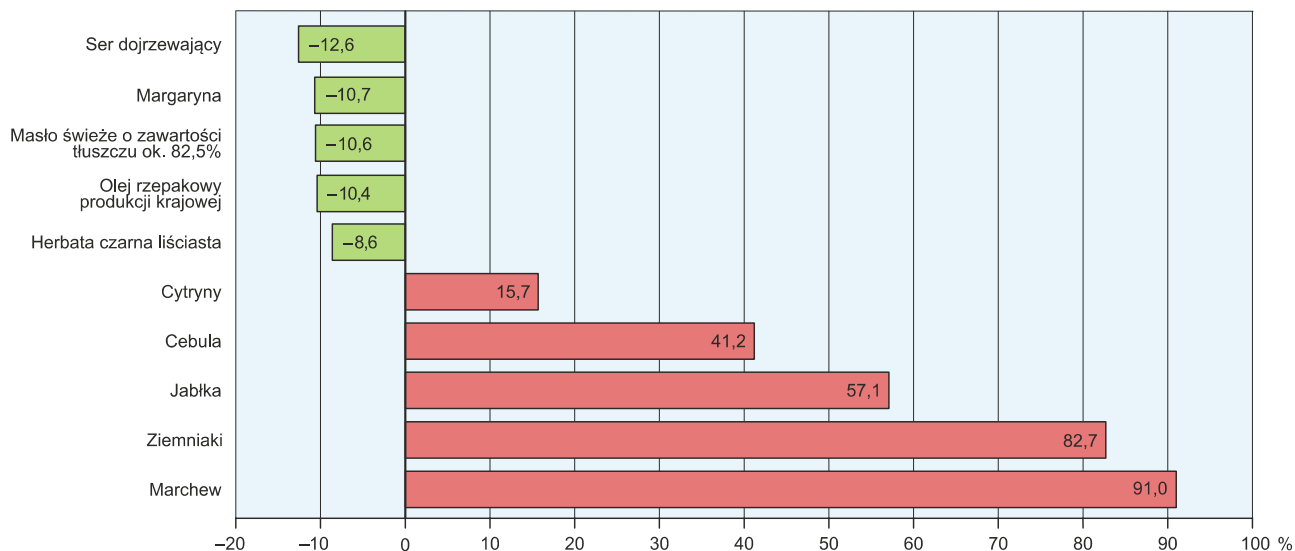
W ciągu dziesięciu miesięcy br. przeciętne miesięczne wynagrodzenie brutto w sektorze przedsiębiorstw ukształtowało się na poziomie 3424,69 zł, tj. o 3,8% wyższym niż przed rokiem.

CENY DETALICZNE

W październiku 2015 r. ceny detaliczne artykułów żywnościowych uległy różnokierunkowym zmianom w porównaniu z zanotowanymi w analogicznym okresie poprzedniego roku. Największy wzrost odnotowano w grupie warzyw i owoców. Znacznie zdrożały: marchew (o 91,0%), ziemniaki (o 82,7%) i jabłka (o 57,1%). Więcej niż przed rokiem płacono również za cebulę (o 41,2%) i cytryny (o 15,7%). Mniej niż rok wcześniej konsumenci płacili za niektóre wyroby mleczarskie, np.: ser dojrzewający (o 12,6%) i masło świeże o zawartości tłuszczu ok. 82,5% (o 10,6%). Obniżeniu uległy również ceny margaryny (o 10,7%), oleju rzepakowego produkcji krajowej (o 10,4%) oraz herbaty czarnej liściastej (o 8,6%).

ZMIANY CEN DETALICZNYCH WYBRANYCH ARTYKUŁÓW ŻYWNOŚCIOWYCH W PAŹDZIERNIKU 2015 R.

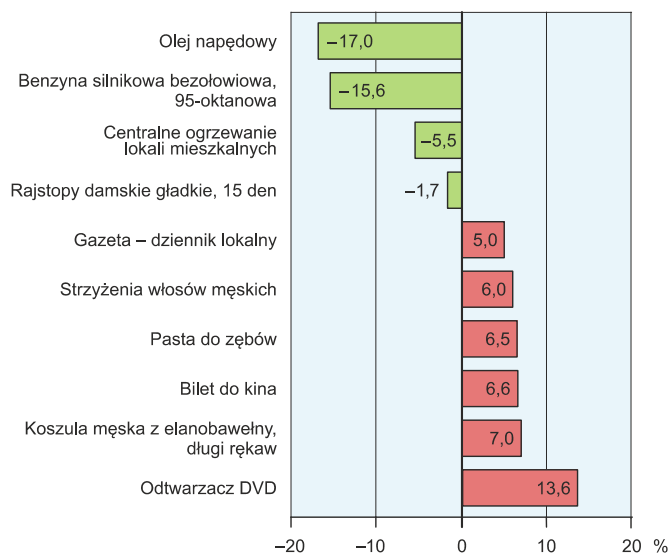
(wzrost/spadek w stosunku do analogicznego okresu roku poprzedniego)



Spośród artykułów nieżywnościowych i usług konsumpcyjnych najbardziej wzrosła cena odtwarzacza DVD (o 13,6%). Więcej niż rok wcześniej należało również zapłacić za koszulę męską z elanobawełny, długi rękaw (o 7,0%), bilet do kina (o 6,6%), pastę do zębów (o 6,5%), strzyżenie włosów męskich (o 6,0%), a także gazetę – dziennik lokalny (o 5,0%). Znacznie mniej niż w październiku 2014 r. kosztował olej napędowy (o 17,0%) i benzyna silnikowa bezołowiowa, 95-oktanowa (o 15,6%). Zmniejszyły się również opłaty związane z centralnym ogrzewaniem lokali mieszkalnych (o 5,5%).

ZMIANY CEN DETALICZNYCH WYBRANYCH ARTYKUŁÓW NIEŻYWNOŚCIOWYCH I USŁUG KONSUMPCYJNYCH W PAŹDZIERNIKU 2015 R.

(wzrost/spadek w stosunku do analogicznego okresu roku poprzedniego)



ROLNICTWO

W październiku 2015 r. średnia temperatura powietrza² na obszarze województwa podlaskiego wyniosła 5,8°C i była o 1,0°C niższa od średniej z lat 1971–2000. Temperaturę maksymalną (22,2°C) i minimalną (minus 8,6°C) zanotowano w Białymstoku, a liczba dni z temperaturą przy gruncie poniżej 0°C wyniosła 15 w Suwałkach i 17 w Białymstoku. Średnia miesięczna suma opadów atmosferycznych² ukształtowała się na poziomie 23,9 mm i stanowiła zaledwie 49,8% normy z wielolecia. W omawianym miesiącu odnotowano w Białymstoku 9 dni z opadami, zaś w Suwałkach – 11.

Notowane w drugiej połowie września br. obfite opady deszczu przyczyniły się do krótkotrwałej poprawy uwilgotnienia gleby. W październiku rolnicy kontynuowali rozpoczęte z opóźnieniem siewy. Szacuje się, że tylko połowa powierzchni przeznaczanej pod zboża ozime została obsiana w optymalnym terminie, ok. 15% – w terminie dopuszczalnym, a pozostałe 35% – już po zalecanym terminie agrotechnicznym. Ponadto wschodzące zboża ozime były słabsze niż w roku poprzednim. Część rolników zrezygnowała z uprawy rzepaku ozimego z powodu trudności związanych z przygotowaniem gleby pod zasiewy. Powierzchnia uprawy zbóż ozimych również będzie mniejsza od zaplanowanej.

Skup zbóż^a kształtował się następująco:

Wyszczególnienie	VII–X 2015		X 2015		
	w tys. t	analogiczny okres roku poprzedniego = 100	w tys. t	X 2014=100	IX 2015=100
Ziarno zbóż podstawowych ^a	59,4	100,0	8,7	157,4	76,0
w tym:					
pszenica	33,6	101,7	4,3	140,8	48,5
żyto	9,6	77,1	0,9	109,9	140,5

^a Obejmuje pszenicę, żyto, jęczmień, owies i pszenżyto, łącznie z mieszankami zbożowymi; bez ziarna siewnego, bez skupu realizowanego przez osoby fizyczne.

Skup zbóż podstawowych (z mieszankami zbożowymi, bez ziarna siewnego) w okresie lipiec–październik 2015 r. wyniósł 59,4 tys. t i utrzymał się na poziomie zanotowanym w ubiegłym roku. Pszenicy skupiono o 1,7% więcej niż przed rokiem, natomiast skup żyta zmalał o 22,9%.

W październiku br. skupiono 8,7 tys. t zbóż, tj. o 24,0% mniej niż w poprzednim miesiącu, ale o 57,4% więcej niż w analogicznym okresie ubiegłego roku. Pszenicy skupiono o 51,5% mniej niż we wrześniu br., ale o 40,8% więcej niż w październiku 2015 r., natomiast skup żyta był większy niż miesiąc wcześniej i rok wcześniej odpowiednio o 40,5% i 9,9%.

Skup podstawowych produktów zwierzęcych^a kształtował się następująco:

Wyszczególnienie	I–X 2015		X 2015		
	w tys. t	I–X 2014=100	w tys. t	X 2014=100	IX 2015=100
Żywiec rzeźny ^b	214,6	108,2	21,4	112,8	122,3
w tym:					
bydło (bez cieląt)	51,5	115,3	3,2	110,6	111,6
trzoda chlewna	56,3	92,1	5,4	112,0	120,8
drób	103,5	115,5	12,7	113,7	126,0
Mleko ^c	1806,2	103,3	179,5	105,4	100,1

^a W okresie lipiec–październik bez skupu realizowanego przez osoby fizyczne. ^b Obejmuje bydło, cielęta, trzodę chlewną, owce, konie i drób; w wadze żywej. ^c W milionach litrów.

² Przeciętne temperatury i sumy opadów obliczono jako średnie arytmetyczne przeciętnych miesięcznych wartości z dwóch stacji meteorologicznych Instytutu Meteorologii i Gospodarki Wodnej zlokalizowanych w Białymstoku i Suwałkach.

W okresie styczeń–październik br. producenci z województwa podlaskiego dostarczyli do **skupu** 214,6 tys. t **żywca rzeźnego** (w wadze żywej), tj. o 8,2% więcej niż przed rokiem. Wzrost zanotowano w skupie wszystkich podstawowych gatunków zwierząt rzeźnych z wyjątkiem trzody chlewnej.

W październiku br. skup żywca rzeźnego ukształtował się na poziomie 21,4 tys. t i był wyższy niż w poprzednim miesiącu oraz przed rokiem odpowiednio o 22,3% i 12,8%. Zarówno w skali miesiąca, jak i roku zwiększeniu uległ skup wszystkich podstawowych gatunków zwierząt rzeźnych.

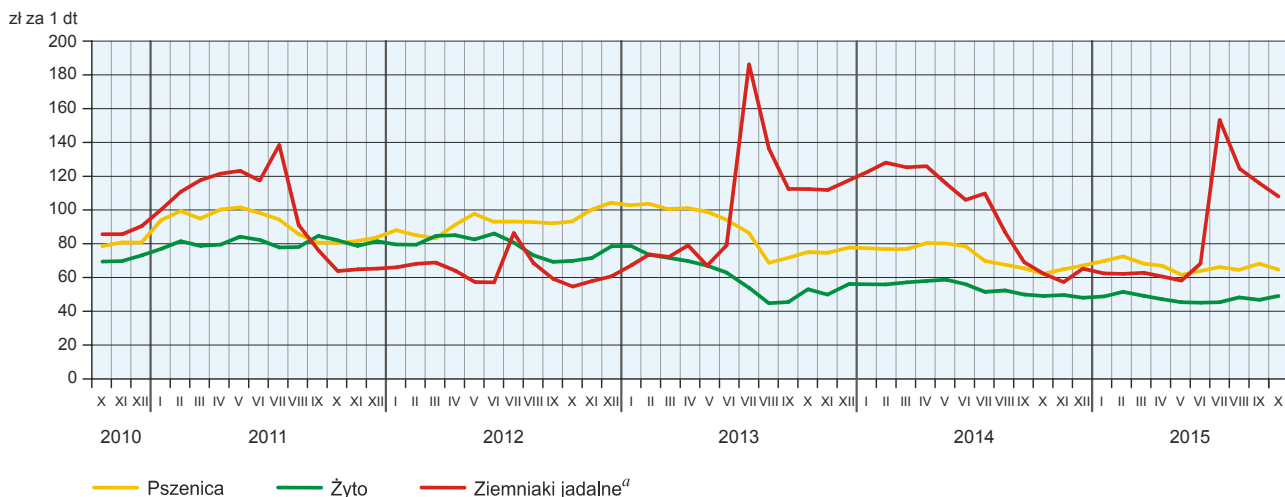
Przeciętne ceny podstawowych produktów rolnych kształtowały się następująco:

Wyszczególnienie	Ceny w skupie					Ceny na targowiskach				
	I-X 2015		X 2015			I-X 2015		X 2015		
	w zł	I-X 2014= =100	w zł	X 2014= =100	IX 2015= =100	w zł	I-X 2014= =100	w zł	X 2014= =100	IX 2015= =100
Ziarno zbóż ^a – za 1 dt:										
pszenica	66,72	94,9	64,75	107,9	94,9	73,31	86,5	74,92	94,8	99,9
żyto	47,69	92,3	49,07	105,2	104,8	51,09	91,6	55,14	109,2	100,1
Ziemniaki ^b – za 1 dt	27,81	99,5	25,66	91,2	91,7	87,64	84,5	108,00	179,6	93,1
Żywiec rzeźny – za 1 kg wagi żywej:										
w tym:										
bydło (bez cieląt)	6,11	103,1	5,95	109,5	104,8	5,20	x	5,17	x	100,0
trzoda chlewna	4,20	84,8	4,31	92,9	97,7	4,04	84,7	4,00	78,9	100,0
drób	3,88	96,8	3,83	94,6	90,4	.	x	.	x	x
Zwierzęta gospodarskie – za 1 szt.:										
krowa dojna	x	.	x	x	3349,50	97,7	3620,00	112,5	101,0
jałówka 1-rocza	x	.	x	x	1775,17	94,1	1666,67	92,6	96,6
prosię na chów	x	.	x	x	149,96	92,0	151,90	95,3	105,2
Mleko – za 1 hl	120,76	84,8	119,56	91,9	102,0	.	x	.	x	x

^a W skupie – bez ziarna siewnego. ^b Na targowiskach – jadalne (w lipcu i sierpniu – wczesne).

W omawianym miesiącu producenci z województwa podlaskiego, uzyskiwali niższe niż we wrześniu br. ceny za dostarczone do skupu ziarno **pszenicy** (o 5,1%), zaś wyższe **żyta** (o 4,8%). W obrocie targowiskowym w skali miesiąca cena pszenicy zmalała o 0,1%, natomiast żyta – wzrosła o 0,1%. W ujęciu rocznym przeciętne ceny skupu obydwu gatunków zbóż zwiększyły się odpowiednio o 7,9% i 5,2%, zaś na targowiskach pszenica staniała o 5,2%, a żyto zdrożało o 9,2%.

PRZECIĘTNE CENY SKUPU ZBÓŻ I TARGOWISKOWE CENY ZIEMNIAKÓW



^a W lipcu i sierpniu – wczesne.

W październiku 2015 r. średnia **cena ziemniaków** w skupie wynosiła 25,66 zł za 1 dt i była niższa od zanotowanej w poprzednim miesiącu (o 8,3%) oraz w analogicznym okresie ubiegłego roku (o 8,8%). W obrocie targowiskowym za 1 dt ziemniaków jadalnych płacono średnio 108,00 zł, co oznacza spadek o 6,9% w odniesieniu do poprzedniego miesiąca, ale wzrost o 79,6% w stosunku do października 2014 r.

RELACJA PRZECIĘTNYCH CEN SKUPU ŻYWCA WIEPRZOWEGO DO PRZECIĘTNYCH CEN ŻYTA NA TARGOWISKACH

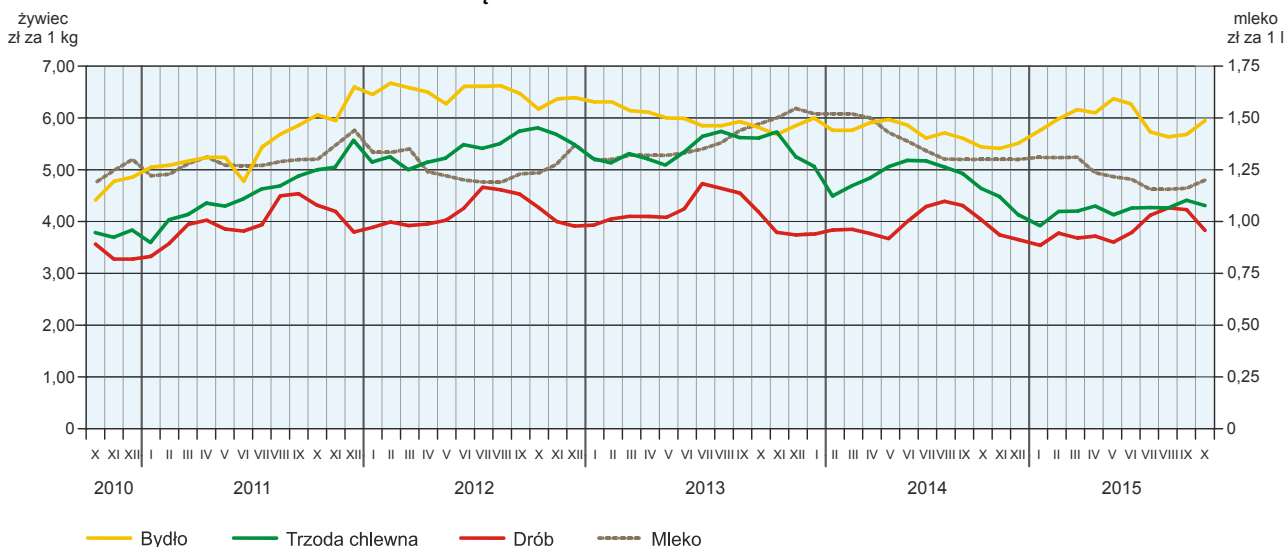


W październiku br., przy zwiększonej w skali miesiąca i roku podaży, **cena żywca wieprzowego** w skupie ukształtowała się na poziomie 4,31 zł za 1 kg i zmniejszyła się w porównaniu z zanotowaną w poprzednim miesiącu (o 2,3%) oraz rok wcześniej (o 7,1%). W obrocie targowiskowym średnia cena tego surowca wyniosła 4,00 zł za 1kg i pozostała na poziomie zanotowanym we wrześniu br., natomiast w skali roku zmniejszyła się o 21,1%.

Relacja ceny skupu żywca wieprzowego do ceny żyta na targowiskach w omawianym miesiącu wyniosła 7,8 wobec 8,0 we wrześniu br. i 9,2 w październiku ubiegłego roku. W obrocie targowiskowym średnia cena prosięcia przeznaczanego do dalszego chowu ukształtowała się na poziomie 151,90 zł i była o 5,2% wyższa niż przed miesiącem, ale o 4,7% niższa niż rok wcześniej.

W październiku br., przy zwiększonej w skali miesiąca i roku podaży, zaobserwowano spadek **ceny skupu żywca drobiowego**. Średnia cena 1 kg tego surowca w skupie wyniosła 3,83 zł i była niższa o 9,6% w porównaniu z zanotowaną w poprzednim miesiącu i o 5,4% w odniesieniu do października 2014 r.

PRZECIĘTNE CENY SKUPU ŻYWCA I MLEKA



Przy zwiększonej w ujęciu miesięcznym i rocznym podaży, **cena żywca wołowego** w skupie w październiku br. ukształtowała się na poziomie 5,95 zł za 1 kg i zwiększyła się w odniesieniu do zanotowanej w poprzednim miesiącu oraz w analogicznym miesiącu 2014 r. odpowiednio o 4,8% i 9,5%. Cena tego surowca na targowiskach wyniosła 5,17 zł i pozostała na niezmiennym poziomie w stosunku do września br.

W okresie styczeń–październik br. **skup mleka** wyniósł 1806,2 mln l i zwiększył się w ujęciu rocznym o 3,3%. Średnia cena tego surowca ukształtowała się na poziomie 120,76 zł za 100 l, tj. o 15,2% niższym niż w analogicznym okresie ubiegłego roku. W październiku 2015 r. skupiono 179,5 mln l mleka, tj. więcej o 0,1% niż we wrześniu br. i o 5,4% niż rok wcześniej. Średnia cena mleka za 100 l osiągnęła poziom 119,56 zł i w ujęciu miesięcznym zwiększyła się o 2,0%, natomiast w odniesieniu do zanotowanej w analogicznym miesiącu 2014 r. spadła o 8,1%.

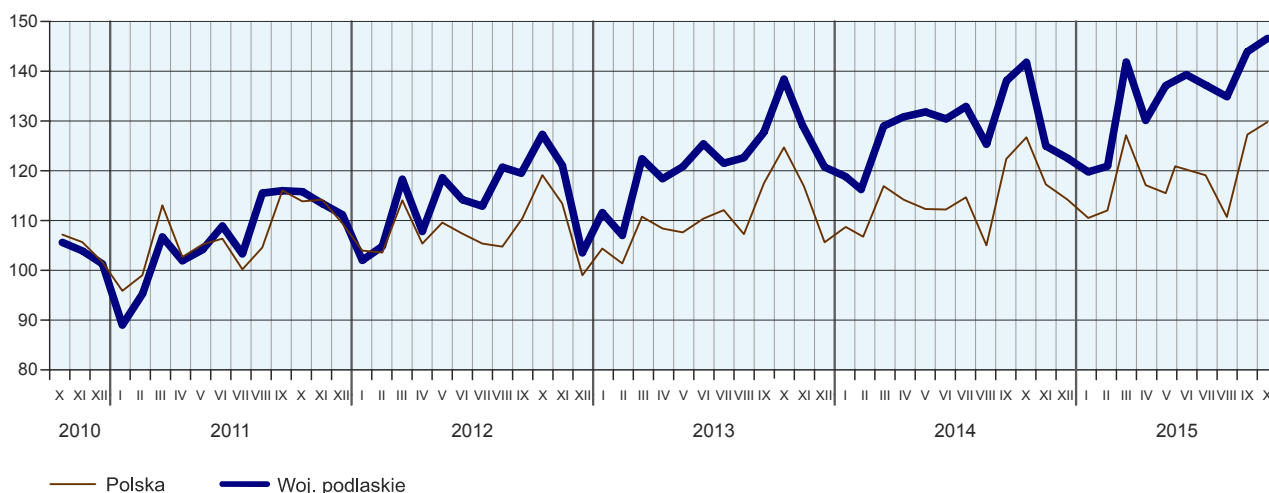
W październiku br. na targowiskach cena krowy dojnej wyniosła 3620,00 zł i wzrosła zarówno w skali miesiąca, jak i roku odpowiednio o 1,0% i 12,5%. Cena jałówki 1-roczonej ukształtowała się na poziomie 1666,67 zł, tj. zmniejszyła się o 3,4% w odniesieniu do września br. i o 7,4% w ujęciu rocznym.

PRZEMYSŁ I BUDOWNICTWO

Produkcja sprzedana przemysłu w październiku br. osiągnęła wartość (w cenach bieżących) 1827,7 mln zł i była (w cenach stałych) wyższa o 1,9% niż przed miesiącem i o 3,7% niż przed rokiem (wówczas zanotowano jej wzrost o 1,8%). Równocześnie nastąpił spadek (w cenach bieżących) **produkcji budowlano-montażowej** w skali roku – wyniósł on 19,9% (przed rokiem zaobserwowano jej wzrost o 1,5%).

Produkcja sprzedana w przetwórstwie przemysłowym, stanowiąca 94,1% ogólnej produkcji przemysłowej, w porównaniu z analogicznym okresem ubiegłego roku zwiększyła się o 3,4%. Wzrost zanotowano także w sekcjach wytwarzanie i zaopatrywanie w energię elektryczną, gaz, parę wodną i gorącą wodę (o 19,7%) oraz górnictwo i wydobywanie (o 18,9%). Spadek wystąpił natomiast w sekcji dostawa wody; gospodarka ściekami i odpadami oraz działalność związana z rekultywacją (o 5,0%).

PRODUKCJA SPRZEDANA PRZEMYSŁU
(ceny stałe; przeciętna miesięczna 2010 = 100)



Wyższy niż w październiku 2014 r. poziom produkcji sprzedanej zaobserwowano w 15 (spośród 27 występujących w województwie) działach przemysłu, a niższy – w 12. Uwzględniając działy o znaczącym udziałem

le w produkcji sprzedanej przemysłu, największy wzrost wartości sprzedaży w odniesieniu do poziomu sprzed roku zanotowano w produkcji artykułów spożywczych (o 4,7%), wyrobów z gumy i tworzyw sztucznych (o 4,3%) oraz wyrobów z drewna, korka, słomy i wikliny (o 0,8%). Natomiast jej spadek wystąpił w produkcji maszyn i urządzeń (o 1,6%).

Dynamika (w cenach stałych) i struktura (w cenach bieżących) produkcji sprzedanej przemysłu kształtowały się następująco:

Sekcje i działy	X 2015	I-X 2015	
		analogiczny okres roku poprzedniego = 100	w odsetkach
O g ó ł e m	103,7	104,4	100,0
Górnictwo i wydobywanie	118,9	120,0	1,7
Przetwórstwo przemysłowe	103,4	104,3	94,9
w tym produkcja:			
artykułów spożywczych	104,7	106,4	55,7
wyrobów z drewna, korka, słomy i wikliny ^Δ	100,8	97,5	8,2
poligrafia i reprodukcja zapisanych nośników informacji	117,7	123,5	1,1
wyrobów z gumy i tworzyw sztucznych	104,3	105,7	6,6
wyrobów z pozostałych mineralnych surowców niemetalicznych	85,5	86,9	2,1
wyrobów z metali ^Δ	109,7	100,8	2,5
urządzeń elektrycznych	82,2	81,9	2,0
maszyn i urządzeń ^Δ	98,4	109,2	5,8
mebli	112,2	111,2	2,1
Wytwarzanie i zaopatrywanie w energię elektryczną, gaz, parę wodną i gorącą wodę ^Δ	119,7	94,9	1,2
Dostawa wody; gospodarowanie ściekami i odpadami; rekultywacja ^Δ	95,0	102,1	2,2

W porównaniu z poprzednim miesiącem produkcja sprzedana przemysłu wzrosła o 1,9%, przy czym w wytwarzaniu i zaopatrywaniu w energię elektryczną, gaz, parę wodną i gorącą wodę – o 19,3%, a w przetwórstwie przemysłowym – o 2,1%. Spadek zanotowano natomiast w sekcji dostawa wody; gospodarowanie ściekami i odpadami; rekultywacja – o 7,2% oraz górnictwo i wydobywanie – o 5,8%.

Wydajność pracy w przemyśle, mierzona produkcją sprzedaną na 1 zatrudnionego w październiku br. wyniosła (w cenach bieżących) 38,2 tys. zł i była (w cenach stałych) o 1,1% wyższa niż przed rokiem, przy jednoczesnym wzroście przeciętnego miesięcznego wynagrodzenia brutto i przeciętnego zatrudnienia odpowiednio o 2,8% i 2,5%.

W okresie styczeń–październik br. produkcja sprzedana przemysłu wyniosła (w cenach bieżących) 17088,5 mln zł i była (w cenach stałych) o 4,4% wyższa niż w analogicznym okresie ubiegłego roku.

Produkcja sprzedana budownictwa (w cenach bieżących) w październiku 2015 r. ukształtowała się na poziomie 526,8 mln zł, czyli wyższym w porównaniu z zanotowanym w poprzednim miesiącu oraz w październiku ubiegłego roku odpowiednio o 3,6% i 0,2%.

Wydajność pracy w budownictwie, mierzona produkcją sprzedaną na 1 zatrudnionego, wyniosła 55,6 tys. zł i zwiększyła się o 4,6% w stosunku do zanotowanej w październiku 2014 r., przy jednoczesnym

spadku przeciętnego zatrudnienia (o 4,2%) i wzroście przeciętnego miesięcznego wynagrodzenia brutto (o 2,2%).

W okresie dziesięciu miesięcy br. wartość produkcji sprzedanej budownictwa osiągnęła 3964,2 mln zł, tj. o 0,8% mniej niż przed rokiem.

Produkcja budowlano-montażowa (w cenach bieżących) zrealizowana w październiku 2015 r. ukształtowała się na poziomie 172,4 mln zł (co stanowiło 32,7% ogólnej wartości produkcji sprzedanej budownictwa) i była o 19,9% niższa od zanotowanej rok wcześniej.

W porównaniu z analogicznym miesiącem ubiegłego roku spadek produkcji budowlano-montażowej zaobserwowano we wszystkich trzech działach budownictwa, przy czym największy odnotowano w podmiotach specjalizujących się w budowie obiektów inżynierii lądowej i wodnej (o 34,9%) oraz w przedsiębiorstwach wykonujących głównie roboty budowlane specjalistyczne (o 19,0%), natomiast najmniejszy – w jednostkach, których podstawowym rodzajem działalności jest budowa budynków (o 6,0%).

Dynamika i struktura (w cenach bieżących) produkcji budowlano-montażowej kształtowały się następująco:

Działy budownictwa	X 2015	I-X 2015	
		analogiczny okres roku poprzedniego = 100	w odsetkach
O g ó ł e m	80,1	78,6	100,0
Budowa budynków ^Δ	94,0	82,0	46,5
Budowa obiektów inżynierii lądowej i wodnej ^Δ	65,1	79,7	27,0
Roboty budowlane specjalistyczne	81,0	72,2	26,5

W odniesieniu do września br. odnotowano wzrost produkcji budowlano-montażowej o 16,6%, przy czym zwiększyła się ona w podmiotach specjalizujących się w budowie obiektów inżynierii lądowej i wodnej (o 38,0%), a także w jednostkach, których podstawowym rodzajem działalności jest budowa budynków (o 15,7%). Spadek wartości produkcji (o 5,1%) wystąpił tylko w przedsiębiorstwach zajmujących się przede wszystkim robotami budowlanymi specjalistycznymi.

W okresie styczeń–październik br. produkcja budowlano-montażowa osiągnęła wartość 1277,1 mln zł, tj. zmniejszyła się o 21,4% w odniesieniu do zanotowanej rok wcześniej.

BUDOWNICTWO MIESZKANIOWE

W październiku 2015 r., w porównaniu z analogicznym miesiącem ubiegłego roku, zmniejszyła się liczba mieszkań oddanych do użytkowania (o 2,6%), zwiększyła się natomiast liczba mieszkań, na których realizację wydano pozwolenia (o 38,6%) oraz mieszkań, których budowę rozpoczęto (ponad 3-krotnie).

Według wstępnych danych³, w październiku br. **przekazano do użytkowania** 443 mieszkania, tj. o 12 mniej niż przed rokiem. W badanym miesiącu mieszkania do użytkowania oddały podmioty budujące na sprzedaż lub wynajem – 233 mieszkania (52,6% ogółu), inwestorzy indywidualni – 201 mieszkań (45,4% ogółu) oraz gminy – 9 mieszkań (2,0% ogółu). Przed rokiem udział tych form budownictwa wyniósł odpowiednio 54,7% i 45,3%, przy braku oddanych do użytkowania mieszkań komunalnych. Mieszkania wybudowane w województwie podlaskim w październiku br. stanowiły 3,3% ich ogólnej liczby w kraju.

³ Dane meldunkowe – mogą ulec zmianie po opracowaniu sprawozdań kwartalnych.

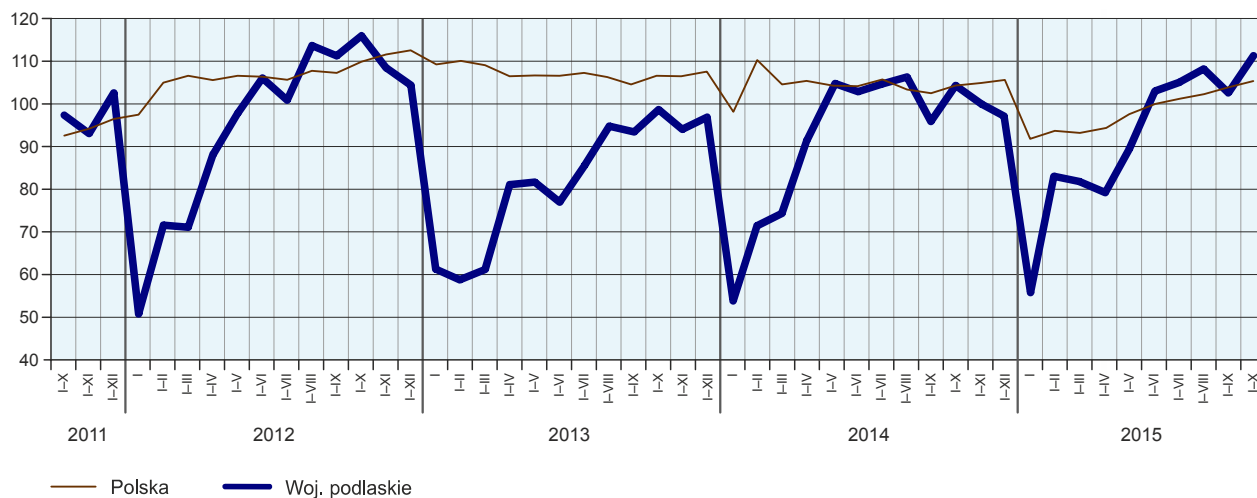
Liczba mieszkań oddanych do użytkowania w okresie styczeń–październik 2015 r. oraz ich przeciętna powierzchnia użytkowa kształtowały się następująco:

Formy budownictwa	Mieszkania oddane do użytkowania			Przeciętna powierzchnia użytkowa 1 mieszkania w m ²
	w liczbach bezwzględnych	w odsetkach	I-X 2014=100	
O g ó ł e m	3449	100,0	105,0	105,9
Indywidualne	1760	51,0	102,6	154,8
Przeznaczone na sprzedaż lub wynajem	1679	48,7	116,1	55,0
Komunalne	9	0,3	10,5	49,7
Spółdzielcze	1	0,0	x	32,0

W okresie styczeń–październik 2015 r. oddano do użytkowania 3449 mieszkań, tj. o 163 (o 5,0%) więcej niż rok wcześniej. Przekazali je inwestorzy indywidualni, budujący z przeznaczeniem na sprzedaż lub wynajem, gminy i spółdzielnie. Wzrost liczby zrealizowanych mieszkań w odniesieniu do analogicznego okresu roku ubiegłego zanotowano w dwóch dominujących formach budownictwa mieszkaniowego, tj. w budownictwie przeznaczonym na sprzedaż lub wynajem (o 16,1%) oraz w budownictwie indywidualnym (o 2,6%). W omawianym okresie w województwie podlaskim oddano do użytkowania 3,0% ogółu mieszkań zrealizowanych w Polsce.

MIESZKANIA ODDANE DO UŻYTKOWANIA

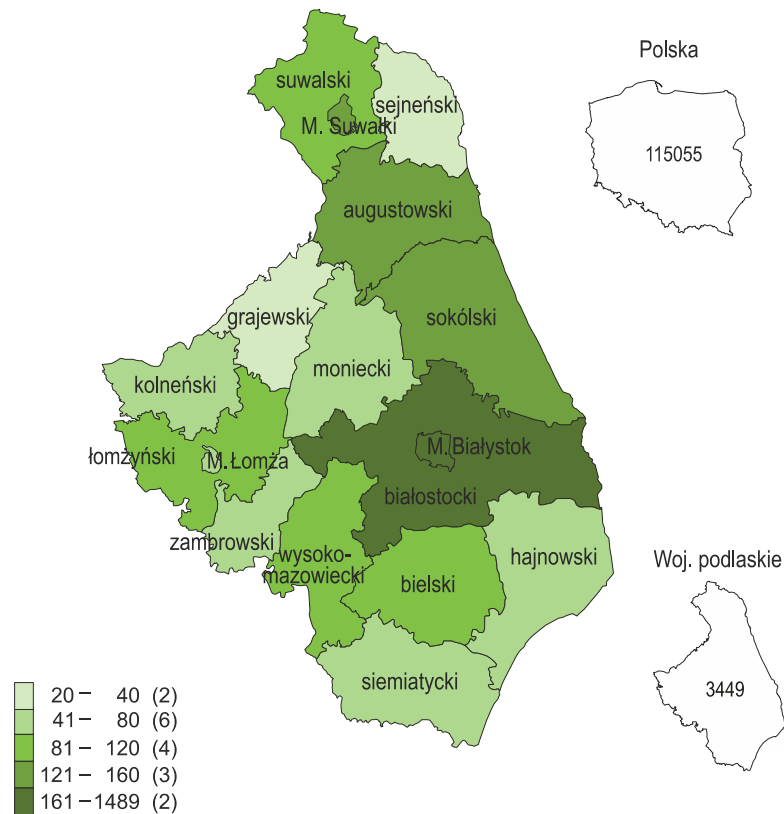
(analogiczny okres 2010 = 100)



Przeciętna **powierzchnia użytkowa** mieszkania oddanego do użytkowania w okresie styczeń–październik br. wyniosła 105,9 m² i była o 2,2 m² mniejsza niż przed rokiem. Spadek przeciętnej powierzchni mieszkania oddanego do użytkowania stwierdzono w budownictwie przeznaczonym na sprzedaż lub wynajem (o 2,9 m²) oraz indywidualnym (o 0,2 m²), natomiast wzrost – w budownictwie komunalnym (o 8,1 m²).

W okresie dziesięciu miesięcy br. najwięcej mieszkań przekazano do użytkowania w mieście Białystok (1489) i powiecie białostockim (810). Najmniej wybudowano ich w powiecie grajewskim (20) i sejneńskim (25).

**MIESZKANIA ODDANE DO UŻYTKOWANIA WEDŁUG POWIATÓW
W OKRESIE STYCZEŃ–PAŹDZIERNIK 2015 R.**



W nawiasach podano liczbę powiatów.

Mieszkania o największej przeciętnej powierzchni użytkowej powstały w powiatach: zambrowskim (180,3 m²), bielskim (171,8 m²) i monieckim (170,7 m²), zaś najmniejsze wybudowano w miastach Białystok (66,1 m²) i Suwałki (99,0 m²).

W październiku 2015 r. starostwa powiatowe wydały **pozwolenia na budowę** 564 mieszkań (o 38,6% więcej niż przed rokiem). Uzyskali je deweloperzy, inwestorzy indywidualni i gminy – odpowiednio 58,3%, 36,0% i 5,7% ogólnej ich liczby. Równocześnie **rozpoczęto budowę** 554 mieszkań (ponad 3-krotnie więcej niż rok wcześniej), z tego 70,8% przypadało na budownictwo przeznaczone na sprzedaż lub wynajem, a 29,2% – na budownictwo indywidualne.

Liczba mieszkań, na których budowę wydano pozwolenia i mieszkań, których budowę rozpoczęto w okresie styczeń–październik 2015 r. kształtowała się następująco:

Formy budownictwa	Mieszkania, na których budowę wydano pozwolenia			Mieszkania, których budowę rozpoczęto		
	w liczbach bezwzględnych	w odsetkach	I-X 2014=100	w liczbach bezwzględnych	w odsetkach	I-X 2014=100
O g ó ł e m	4658	100,0	152,6	3963	100,0	114,2
Indywidualne	2457	52,7	141,8	1992	50,2	111,2
Przeznaczone na sprzedaż lub wynajem	2087	44,8	158,6	1944	49,1	122,7
Komunalne	114	2,5	x	27	0,7	103,8

W okresie styczeń–październik 2015 r. starostwa powiatowe wydały pozwolenia na budowę 4658 mieszkań (o 52,6% więcej niż rok wcześniej), wśród których większość stanowiły mieszkania indywidualne.

Jednocześnie rozpoczęto budowę 3963 mieszkań (o 14,2% więcej niż przed rokiem), a dominowały wśród nich również inwestycje indywidualne.

RYNEK WEWNĘTRZNY

W październiku br. odnotowano spadek (w cenach bieżących) **sprzedaży detalicznej** w ujęciu rocznym (o 3,1%), podczas gdy rok wcześniej zaobserwowano jej wzrost. **Sprzedaż hurtowa**, podobnie jak przed rokiem, ukształtowała się na poziomie niższym niż w październiku poprzedniego roku (o 10,9%).

W porównaniu z październikiem 2014 r. **sprzedaż detaliczna** (zrealizowana przez przedsiębiorstwa handlowe i niehandlowe) zmniejszyła się w większości grup. Wśród grup o największym udziale w ogólnej wartości sprzedaży spadek zanotowano w jednostkach prowadzących sprzedaż paliw stałych, ciekłych i gazowych (o 27,6%) oraz zgrupowanych w kategorii „pozostałe” (o 1,0%). Wzrost wystąpił m.in. w przedsiębiorstwach zajmujących się sprzedażą pojazdów samochodowych, motocykli, części (9,8%), a także w jednostkach handlujących żywnością, napojami i wyrobami tytoniowymi (o 3,9%).

W odniesieniu do września br. wartość sprzedaży detalicznej zmniejszyła się o 4,0%. Spadek dotyczył większości grup, a biorąc pod uwagę dominujące wśród nich największy zanotowano w przedsiębiorstwach zajmujących się sprzedażą pojazdów samochodowych, motocykli, części (o 11,3%) oraz zgrupowanych w kategorii „pozostałe” (o 5,1%). Wzrost sprzedaży odnotowano m.in. w jednostkach handlujących żywnością, napojami i wyrobami tytoniowymi (o 5,0%).

W okresie styczeń–październik br. w porównaniu z analogicznym okresem ubiegłego roku, wartość sprzedaży detalicznej zmniejszyła się o 1,6%.

Dynamika i struktura (w cenach bieżących) sprzedaży detalicznej kształtowały się następująco:

Wyszczególnienie	X 2015	I–X 2015	
		analogiczny okres roku poprzedniego=100	w odsetkach
O g ó ł e m ^a	96,9	98,4	100,0
w tym:			
Pojazdy samochodowe, motocykle, części	109,8	121,4	10,4
Paliwa stałe, ciekłe i gazowe	72,4	75,1	8,8
Żywność, napoje i wyroby tytoniowe	103,9	99,9	29,7
Farmaceutyki, kosmetyki, sprzęt ortopedyczny	114,9	116,2	5,0
Włókno, odzież, obuwie	101,2	115,8	2,8
Meble, RTV, AGD	70,7	86,1	2,7
Prasa, książki, pozostała sprzedaż w wyspecjalizowanych sklepach	79,2	84,8	4,8
Pozostałe	99,0	97,6	31,6

^a Grupowania przedsiębiorstw dokonano na podstawie Polskiej Klasyfikacji Działalności – PKD 2007, zaliczając przedsiębiorstwo do określonej kategorii według przeważającego rodzaju działalności, zgodnie z aktualnym w omawianym okresie stanem organizacyjnym. Odnotowane zmiany (wzrost/spadek) sprzedaży detalicznej w poszczególnych grupach rodzajów działalności przedsiębiorstw mogą zatem również wynikać ze zmiany przeważającego rodzaju działalności przedsiębiorstwa oraz zmian organizacyjnych. Nie ma to wpływu na dynamikę sprzedaży detalicznej ogółem.

Przedsiębiorstwa handlowe w październiku 2015 r. zrealizowały **sprzedaż hurtową** (w cenach bieżących) niższą o 2,8% od zanotowanej w poprzednim miesiącu i o 10,9% niż w październiku 2014 r. (w tym w przedsiębiorstwach hurtowych zaobserwowano spadek odpowiednio o 4,7% i 12,7%).

W okresie styczeń–październik 2015 r., w porównaniu z analogicznym okresem poprzedniego roku, sprzedaż hurtowa w przedsiębiorstwach handlowych zmniejszyła się o 6,2%, a w przedsiębiorstwach hurtowych – o 7,1%.

WYNIKI FINANSOWE PRZEDSIĘBIORSTW NIEFINANSOWYCH

Wyniki finansowe badanych przedsiębiorstw w okresie styczeń–wrzesień br. były słabsze od uzyskanych rok wcześniej. Wyższa dynamika kosztów uzyskania przychodów z całokształtu działalności od dynamiki przychodów z całokształtu działalności, wpłynęła na pogorszenie wskaźnika poziomu kosztów. Pogorszeniu uległa również większość podstawowych wskaźników ekonomiczno-finansowych.

Przychody z całokształtu działalności w okresie styczeń–wrzesień br. były o 2,1% niższe niż w analogicznym okresie ubiegłego roku, natomiast **koszty uzyskania tych przychodów** zmniejszyły się o 1,7%, co znalazło odzwierciedlenie w pogorszeniu wskaźnika poziomu kosztów. Przychody netto ze sprzedaży produktów, towarów i materiałów oraz koszty tej działalności były również niższe niż przed rokiem – odpowiednio o 2,4% i 2,1%. Największy spadek przychodów netto ze sprzedaży produktów, towarów i materiałów w relacji do poprzedniego roku zanotowano w transporcie i gospodarce magazynowej (o 8,2%).

Wynik finansowy na sprzedaży produktów, towarów i materiałów był o 8,9% niższy niż w analogicznym okresie ubiegłego roku i wyniósł 829,0 mln zł. Wynik na pozostałej działalności operacyjnej obniżył się o 1,6% i osiągnął wartość 167,9 mln zł. Uzyskano znacznie słabszy niż przed rokiem wynik na operacjach finansowych (minus 161,2 mln zł wobec minus 122,1 mln zł).

Przychody, koszty oraz wyniki finansowe podmiotów objętych badaniem kształtowały się następująco:

Wyszczególnienie	I-IX 2014	I-IX 2015
	w mln zł	
Przychody z całokształtu działalności	25214,7	24690,2
w tym przychody ze sprzedaży produktów, towarów i materiałów	24805,3	24217,5
Koszty uzyskania przychodów z całokształtu działalności	24256,2	23854,6
w tym koszt własny sprzedanych produktów oraz wartość sprzedanych towarów i materiałów	23895,4	23388,6
Wynik na sprzedaży produktów, towarów i materiałów	909,9	829,0
Wynik na pozostałej działalności operacyjnej	170,7	167,9
Wynik na operacjach finansowych	-122,1	-161,2
Wynik na działalności gospodarczej	958,5	835,6
Wynik zdarzeń nadzwyczajnych	2,0	0,4
Wynik finansowy brutto	960,5	836,1
Wynik finansowy netto	814,6	718,3
zysk netto	918,4	932,8
strata netto	103,9	214,5

W rezultacie, **wynik finansowy na działalności gospodarczej** ukształtował się na poziomie 835,6 mln zł i był o 12,8% niższy niż przed rokiem. Po uwzględnieniu wyniku zdarzeń nadzwyczajnych w kwocie 0,4 mln zł, wynik finansowy brutto osiągnął wartość 836,1 mln zł, co oznacza spadek o 124,4 mln zł (o 13,0%) w stosunku do uzyskanego w okresie styczeń–wrzesień ubiegłego roku. Obciążenia wyniku finansowego brutto podatkiem dochodowym zmniejszyły się w skali roku o 19,3% do 117,8 mln zł. Zmniejszyła się

relacja podatku dochodowego od osób prawnych i fizycznych do zysku brutto – z 13,8% do 11,2%. **Wynik finansowy netto** wyniósł 718,3 mln zł i był o 96,3 mln zł (o 11,8%) niższy w porównaniu z uzyskanym rok wcześniej, natomiast zysk netto zwiększył się o 1,6%, a strata netto – nieco ponad 2-krotnie.

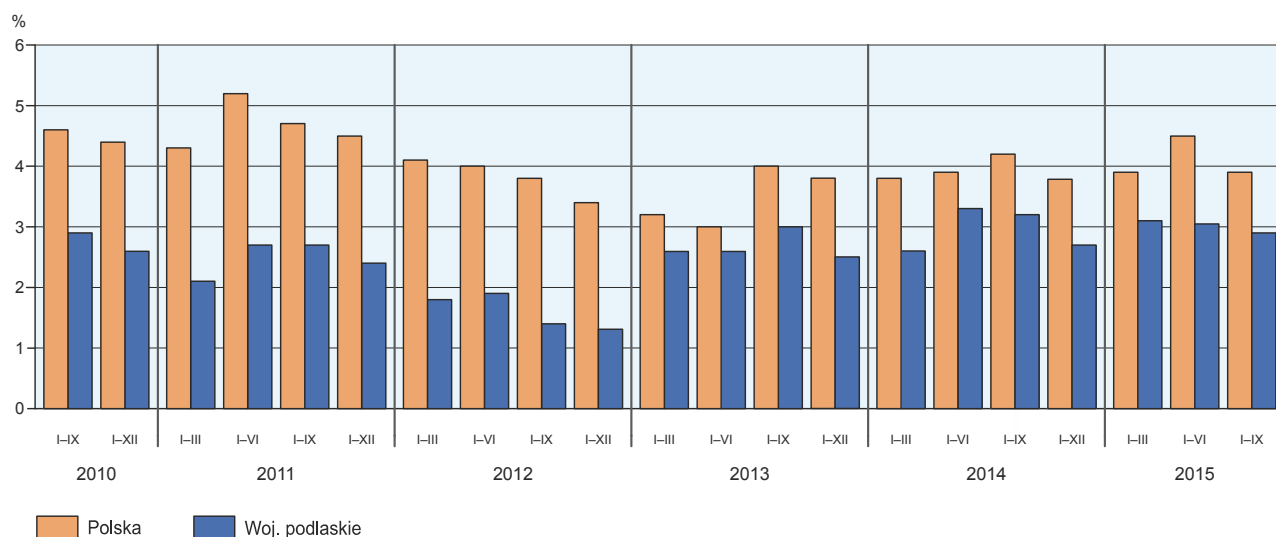
W okresie styczeń–wrzesień br. badanie objęło 371 przedsiębiorstw niefinansowych prowadzących księgi rachunkowe. Zysk netto wykazało 81,4% badanych przedsiębiorstw wobec 81,7% przed rokiem. Udział przychodów przedsiębiorstw wykazujących zysk netto w ogólnej kwocie przychodów z całokształtu działalności spadł w omawianym okresie z 91,7% do 89,0%. W przetwórstwie przemysłowym zysk netto odnotowało 82,1% przedsiębiorstw (w analogicznym okresie 2014 r. – 85,9%), a udział uzyskanych przez nie przychodów w przychodach wszystkich podmiotów tej sekcji wyniósł 89,5% (rok wcześniej – 91,7%).

Podstawowe wskaźniki ekonomiczno-finansowe podmiotów objętych badaniem kształtowały się następująco:

Wyszczególnienie	I-IX 2014	I-IX 2015
	w %	
Wskaźnik poziomu kosztów	96,2	96,6
Wskaźnik rentowności ze sprzedaży produktów, towarów i materiałów	3,7	3,4
Wskaźnik rentowności obrotu brutto	3,8	3,4
Wskaźnik rentowności obrotu netto	3,2	2,9
Wskaźnik płynności finansowej I stopnia	24,6	26,3
Wskaźnik płynności finansowej II stopnia	102,1	101,2

W badanych przedsiębiorstwach odnotowano pogorszenie większości podstawowych **wskaźników ekonomiczno-finansowych**. W skali roku wskaźnik poziomu kosztów z całokształtu działalności pogorszył się o 0,4 p. proc. Wskaźnik rentowności ze sprzedaży produktów, towarów i materiałów spadł o 0,3 p. proc., wskaźniki rentowności obrotu brutto i netto zmniejszyły się odpowiednio o 0,4 p. proc. i 0,3 p. proc. Wskaźnik płynności finansowej I stopnia wzrósł o 1,7 p. proc., natomiast II stopnia – spadł o 0,9 p. proc.

WSKAŹNIK RENTOWNOŚCI OBROTU NETTO



Najbardziej rentowne rodzaje działalności w okresie styczeń–wrzesień br. to informacja i komunikacja (wskaźnik rentowności obrotu netto – 11,3%), zakwaterowanie i gastronomia (7,1%) oraz obsługa rynku nieruchomości (5,7%). W porównaniu z analogicznym okresem ubiegłego roku poprawę wskaźnika rentowności

obrotu netto odnotowano w pięciu sekcjach, przy czym największy wzrost wystąpił w informacji i komunikacji (z 7,9% w 2014 r. do 11,3% w 2015 r.) oraz zakwaterowaniu i gastronomii (o 3,3 p. proc.).

Wartość **aktywów obrotowych** badanych przedsiębiorstw w końcu września br. wyniosła 10202,7 mln zł i była o 3,0% wyższa niż rok wcześniej, w tym wartość inwestycji krótkoterminowych wzrosła o 11,7%, zapasów – o 2,2%, należności krótkoterminowych – o 1,2%, zaś krótkoterminowych rozliczeń międzyokresowych spadła o 3,3%. W rzeczowej strukturze aktywów obrotowych zwiększył się udział inwestycji krótkoterminowych (z 15,2% do 16,5%), natomiast obniżył się odsetek należności krótkoterminowych (z 47,8% do 47,0%), zapasów (z 33,8% do 33,5%) oraz krótkoterminowych rozliczeń międzyokresowych (z 3,2% do 3,0%). W strukturze zapasów wzrósł udział produktów gotowych (z 20,1% do 21,2%) i materiałów (z 25,6% do 26,1%), zmniejszył się natomiast udział towarów (z 35,9% do 34,5%) oraz półproduktów i produktów w toku (z 16,6% do 15,8%).

Aktywa obrotowe finansowane były głównie zobowiązaniami krótkoterminowymi. Relacja zobowiązań krótkoterminowych do aktywów obrotowych ukształtowała się na poziomie 62,7% wobec 61,7% rok wcześniej.

Zobowiązania długo- i krótkoterminowe (bez funduszy specjalnych) badanych przedsiębiorstw w końcu września br. wyniosły 8508,5 mln zł i były o 5,4% wyższe niż przed rokiem. Zobowiązania długoterminowe stanowiły 24,8% ogółu zobowiązań (wobec 24,3% we wrześniu 2014 r.). Ich wartość osiągnęła 2108,7 mln zł i była o 7,6% wyższa niż rok wcześniej. Zobowiązania krótkoterminowe wyniosły 6399,9 mln zł i w skali roku wzrosły o 4,7%, w tym z tytułu kredytów i pożyczek – o 11,0%, z tytułu dostaw i usług – o 1,1%, a z tytułu podatków, ceł, ubezpieczeń i innych świadczeń – o 12,4%.

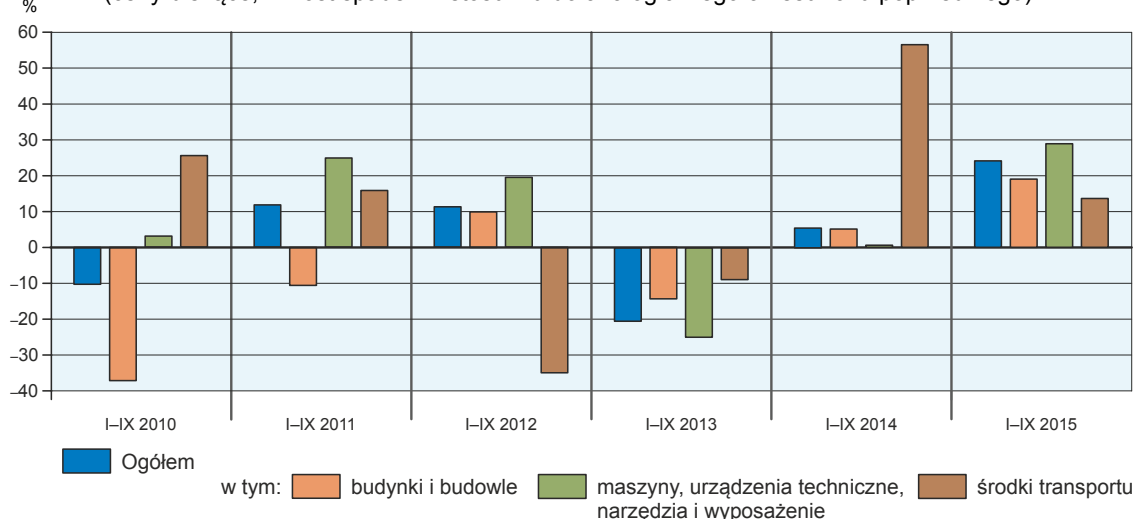
NAKŁADY INWESTYCYJNE

Nakłady inwestycyjne zrealizowane w okresie styczeń–wrzesień br. przez przedsiębiorstwa mające siedzibę na terenie województwa podlaskiego osiągnęły wartość 856,1 mln zł i były (w cenach bieżących) o 24,1% wyższe od poniesionych w analogicznym okresie ubiegłego roku.

Nakłady na zakupy zwiększyły się o 26,6%, przy czym nakłady na maszyny, urządzenia techniczne, narzędzia i wyposażenie były wyższe o 28,9%, a na środki transportu – o 13,6%. Nakłady na budynki i budowle wzrosły o 19,0%. Udział zakupów w nakładach ogółem wyniósł 64,4% (przed rokiem 63,2%).

NAKŁADY INWESTYCYJNE

(ceny bieżące; wzrost/spadek w stosunku do analogicznego okresu roku poprzedniego)



Wzrost nakładów miał miejsce m.in. w informacji i komunikacji (ponad 11-krotny), handlu; naprawie pojazdów samochodowych (o 49,3%), budownictwie (o 44,7%) oraz obsłudze rynku nieruchomości (o 36,6%). Ich spadek odnotowano w zakwaterowaniu i gastronomii (o 77,6%) oraz wytwarzaniu i zaopatrywaniu w energię elektryczną, gaz, parę wodną i gorącą wodę (o 32,6%).

W pierwszych trzech kwartałach br. inwestowały głównie przedsiębiorstwa prowadzące działalność w zakresie przetwórstwa przemysłowego (na które przypadało 58,4% ogółu poniesionych nakładów), handlu; naprawy pojazdów samochodowych (8,9%) i budownictwa (o 3,5%). W strukturze nakładów według sekcji, w porównaniu z poprzednim rokiem najbardziej zwiększył się udział nakładów poniesionych przez przedsiębiorstwa prowadzące działalność związaną z informacją i komunikacją (o 2,3 p. proc.), natomiast zmniejszył się udział nakładów przedsiębiorstw zajmujących się wytwarzaniem i zaopatrywaniem w energię elektryczną, gaz, parę wodną i gorącą wodę (o 2,8 p. proc.)

W okresie styczeń–wrzesień br. **rozpoczęto 877 inwestycji**, tj. o 2,1% więcej niż przed rokiem. Łączna wartość kosztorysowa inwestycji nowo rozpoczętych wyniosła 334,1 mln zł i była o 20,7% niższa niż w analogicznym okresie ubiegłego roku. Na ulepszenie (tj. przebudowę, rozbudowę, rekonstrukcję lub modernizację) istniejących środków trwałych przypadało 10,0% wartości kosztorysowej wszystkich inwestycji rozpoczętych (przed rokiem 18,5%). W skali roku zwiększyła się wartość kosztorysowa inwestycji rozpoczętych przez przedsiębiorstwa należące m.in. do sekcji: budownictwo (prawie 13-krotnie) oraz handel; naprawa pojazdów samochodowych (o 83,2%). Zmalała natomiast wartość kosztorysowa inwestycji rozpoczętych przez przedsiębiorstwa prowadzące działalność w zakresie przetwórstwa przemysłowego (o 44,2%) oraz wytwarzania i zaopatrywania w energię elektryczną, gaz, parę wodną i gorącą wodę (o 30,4%).

WYBRANE DANE O WOJEWÓDZTWIE PODLASKIM

WYSZCZEGÓLNIENIE		I	II	III	IV	V	VI	VII	VIII	IX	X	XI	XII
A – 2014 r.													
B – 2015 r.													
Przeciętne zatrudnienie w sektorze przedsiębiorstw ^a w tys. osób	A	97,1	97,5	97,7	98,0	97,9	98,0	98,1	98,3	98,4	97,9	98,0	97,7
	B	97,8	97,7	98,0	98,3	98,4	98,5	98,5	98,5	98,9	98,9		
poprzedni miesiąc = 100	A	100,3	100,5	100,2	100,3	99,9	100,1	100,2	100,2	100,0	99,5	100,1	99,7
	B	100,1	99,9	100,2	100,3	100,1	100,1	100,0	100,1	100,3	100,1		
analogiczny miesiąc poprzedniego roku = 100	A	99,1	99,5	100,1	100,6	100,8	100,9	101,1	101,3	101,1	100,6	100,9	101,0
	B	100,8	100,2	100,3	100,3	100,5	100,5	100,4	100,2	100,5	101,0		
Bezrobotni zarejestrowani (stan w końcu okresu) w tys. osób	A	74,0	73,4	71,0	67,6	64,6	62,9	62,0	61,5	60,3	58,9	59,5	60,4
	B	63,8	63,9	62,2	60,0	57,7	55,5	55,2	54,7	53,8	53,2		
Stopa bezrobocia ^b (stan w końcu okresu) w %	A	15,6	15,5	15,0	14,4	13,9	13,5	13,4	13,3	13,1	12,8	12,9	12,9
	B	13,5	13,5	13,2	12,8	12,3	11,9	11,9	11,8	11,6	11,5		
Oferty pracy (zgłoszone w ciągu miesiąca)	A	1897	2899	2857	2560	2329	2013	2620	2148	3047	2647	1697	1110
	B	2022	2349	2883	2794	3021	2881	2557	2633	2782	2445		
Liczba bezrobotnych na 1 ofertę pracy (stan w końcu okresu)	A	101	78	62	52	63	48	44	53	36	41	59	95
	B	76	63	48	35	40	28	36	34	29	41		
Przeciętne miesięczne wynagrodzenie brutto w sektorze przedsiębiorstw ^a w zł	A	3148,66	3141,35	3331,69	3271,65	3254,32	3284,45	3358,76	3304,21	3353,38	3388,12	3262,23	3760,29
	B	3266,39	3234,30	3475,78	3404,61	3346,54	3391,60	3516,73	3432,55	3493,36	3486,49		
poprzedni miesiąc = 100	A	87,7	99,8	106,1	98,2	99,5	100,9	102,3	98,4	101,5	101,0	96,3	115,3
	B	86,9	99,0	107,5	98,0	98,3	101,3	103,7	97,6	101,8	99,8		
analogiczny miesiąc poprzedniego roku = 100	A	103,0	102,5	106,5	104,9	103,9	104,1	104,8	103,2	105,3	105,8	103,4	104,7
	B	103,7	103,0	104,3	104,1	102,8	103,3	104,7	103,9	104,2	102,9		
Wskaźniki cen:													
towarów i usług konsumpcyjnych ^c :													
analogiczny okres poprzedniego roku = 100	A	.	.	100,5	.	.	99,9	.	.	99,4	.	.	98,8
	B	.	.	97,8	.	.	98,8	.	.	99,1	.	.	

a W przedsiębiorstwach, w których liczba pracujących przekracza 9 osób. b Udział zarejestrowanych bezrobotnych w cywilnej ludności aktywnej zawodowo, szacowanej na koniec każdego miesiąca. c W kwartale.

WYBRANE DANE O WOJEWÓDZTWIE PODLASKIM (cd.)

WYSZCZEGÓLNIENIE A – 2014 r. B – 2015 r.	I	II	III	IV	V	VI	VII	VIII	IX	X	XI	XII
	Wskaźniki cen (dok.):											
skupu ziarna zbóż:												
poprzedni miesiąc = 100	A 103,7	96,0	103,2	106,7	98,7	95,8	84,4	102,8	93,3	97,7	106,7	104,6
	B 105,3	102,6	92,1	102,1	90,6	98,4	106,6	98,3	111,9	89,5		
analogiczny miesiąc poprzedniego roku = 100	A 75,8	73,1	81,3	85,2	85,0	85,4	77,6	102,5	87,0	85,0	93,0	91,4
	B 92,8	99,2	88,5	84,7	77,7	79,9	100,9	96,5	115,7	105,9		
skupu żywca rzeźnego wołowego (bez cieląt):												
poprzedni miesiąc = 100	A 102,5	96,0	100,0	102,7	100,9	98,2	95,7	101,7	98,2	97,0	99,5	101,9
	B 104,4	103,9	103,0	98,9	104,5	98,5	91,4	98,3	100,7	104,8		
analogiczny miesiąc poprzedniego roku = 100	A 94,3	90,5	93,8	96,8	99,7	97,8	95,9	97,5	94,5	93,5	95,3	94,2
	B 96,0	103,9	107,0	103,1	106,7	107,0	102,2	98,8	101,3	109,5		
skupu żywca rzeźnego wieprzowego:												
poprzedni miesiąc = 100	A 96,3	87,5	105,8	103,2	104,7	102,3	99,9	97,6	97,7	94,0	96,7	92,2
	B 94,8	107,3	100,0	102,2	96,2	103,1	100,2	99,6	103,6	97,7		
analogiczny miesiąc poprzedniego roku = 100	A 97,2	86,3	88,2	92,9	99,5	97,1	91,8	88,0	87,9	82,7	78,3	78,8
	B 77,5	95,0	89,7	88,9	81,7	82,3	82,6	84,3	89,4	92,9		
Relacja ceny skupu ^a żywca wieprzowego do ceny targowiskowej żyta	A 9,0	7,6	7,7	8,4	9,0	8,9	9,7	9,6	9,2	9,2	9,2	8,2
	B 7,7	8,1	8,4	8,8	8,2	9,0	8,9	8,1	8,0	7,8		
Produkcja sprzedana przemysłu ^b (w cenach stałych):												
poprzedni miesiąc = 100	A 97,7	97,9	111,8	101,9	100,1	100,1	101,0	94,2	110,7	101,8	88,5	97,5
	B 97,9	100,8	117,4	91,9	105,1	101,6	98,5	98,3	106,7*	101,9		
analogiczny miesiąc poprzedniego roku = 100	A 105,6	107,8	105,3	111,0	108,8	104,9	109,5	102,2	108,6	101,8	97,1	100,8
	B 101,6	104,6	109,8	99,0	104,0	105,6	102,9	107,4	103,5*	103,7		
Produkcja budowlano-montażowa ^b (w cenach bieżących):												
poprzedni miesiąc = 100	A 48,8	112,0	108,2	115,7	106,5	108,0	99,4	98,1	113,8	110,3	88,2	120,7
	B 47,0	76,1	120,9	116,0	89,2	140,1	111,7	84,6	108,8	116,6		
analogiczny miesiąc poprzedniego roku = 100	A 97,2	178,3	125,0	141,9	138,3	114,4	102,1	93,7	90,5	101,5	97,0	102,8
	B 98,9	67,2	75,1	75,3	63,1	81,8	92,0	79,3	75,8	80,1		

a Ceny bieżące bez VAT. b W przedsiębiorstwach, w których liczba pracujących przekracza 9 osób.

WYBRANE DANE O WOJEWÓDZTWIE PODLASKIM (dok.)

WYSZCZEGÓLNIENIE		I	II	III	IV	V	VI	VII	VIII	IX	X	XI	XII
A – 2014 r.													
B – 2015 r.													
Mieszkania oddane do użytkowania (od początku roku) ..	A	287	569	836	1246	1632	1952	2303	2578	2831	3286	3803	4197
	B	297	661	921	1080	1391	1956	2311	2624	3006	3449		
analogiczny okres poprzedniego roku = 100	A	88,0	121,6	121,3	112,6	129,0	133,6	123,0	111,6	103,3	107,4	106,8	100,4
	B	103,5	116,2	110,2	86,7	85,2	100,2	100,3	101,8	106,2	105,0		
Sprzedaż detaliczna towarów ^a (w cenach bieżących):													
poprzedni miesiąc = 100	A	89,7	103,6	121,9	105,9	93,8	92,5	107,2	99,7	95,4	99,1	84,8	121,5
	B	78,5	103,5	128,6	93,3	103,7	103,1	100,6	96,6	96,7	96,0		
analogiczny miesiąc poprzedniego roku = 100	A	109,5	115,6	117,3	125,6	120,8	108,0	108,7	113,6	108,9	111,7	100,2	108,5
	B	94,9	94,8	100,0	88,1	97,4	108,6	101,9	98,7	100,0	96,9		
Wskaźnik rentowności obrotu w przedsiębiorstwach ^b niefinansowych w %:													
brutto ^c	A	.	.	3,2	.	.	3,9	.	.	3,8	.	.	3,4
	B	.	.	3,6	.	.	3,5	.	.	3,4	.	.	
netto ^d	A	.	.	2,6	.	.	3,3	.	.	3,2	.	.	2,8
	B	.	.	3,1	.	.	3,1	.	.	2,9	.	.	
Nakłady inwestycyjne w przedsiębiorstwach ^b (w cenach bieżących) w mln zł													
	A	.	.	167,7	.	.	399,6	.	.	690,1	.	.	1124,3
	B	.	.	206,6	.	.	587,1	.	.	856,1	.	.	
analogiczny okres poprzedniego roku = 100 (ceny bieżące)	A	.	.	96,4	.	.	95,2	.	.	105,5	.	.	112,3
	B	.	.	123,2	.	.	146,9	.	.	124,1*	.	.	
Podmioty gospodarki narodowej w rejestrze REGON ^e (stan w końcu okresu)													
	A	96387	96506	96842	97113	97399	97774	97826	97903	98202	98009	98208	98339
	B	98282	98354	98412	98615	98871	99059	99235	99409	99575	99780		
w tym spółki handlowe	A	5601	5620	5654	5691	5722	5762	5788	5822	5850	5877	5902	5942
	B	5984	6032	6081	6124	6172	6219	6261	6305	6343	6393		
w tym z udziałem kapitału zagranicznego	A	675	675	690	698	699	710	721	727	729	739	744	749
	B	761	764	775	790	790	791	793	795	799	800		

a W przedsiębiorstwach, w których liczba pracujących przekracza 9 osób. b W których liczba pracujących przekracza 49 osób; dane prezentowane są narastająco. c Relacja wyniku finansowego brutto do przychodów z całokształtu działalności. d Relacja wyniku finansowego netto do przychodów z całokształtu działalności. e Bez osób prowadzących gospodarstwa indywidualne w rolnictwie.