



URZĄD STATYSTYCZNY W BIAŁYMSTOKU

Wyniki wstępne

Data opracowania: 31.05.2005 r.

Kontakt: e-mail: sekretariatUSBST@stat.gov.pl
tel. (085) 749 77 00, fax (085) 749 77 79

Internet: www.stat.gov.pl/urzedy/bialystok

KOMUNIKAT O SYTUACJI SPOŁECZNO-GOSPODARCZEJ WOJEWÓDZTWA PODLASKIEGO

Kwiecień 2005

Nr 4

- ◆ *Przeciętne zatrudnienie w sektorze przedsiębiorstw w kwietniu 2005 r. ukształtowało się poniżej poziomu zanotowanego w marcu br., natomiast wzrosło w odniesieniu do analogicznego miesiąca roku ubiegłego.*
- ◆ *W kwietniu br. dalszemu zmniejszeniu uległa liczba zarejestrowanych bezrobotnych oraz stopa bezrobocia, zarówno w porównaniu z obserwowaną w poprzednim miesiącu jak i przed rokiem.*
- ◆ *Przeciętne miesięczne wynagrodzenie brutto w sektorze przedsiębiorstw było niższe w stosunku do zanotowanego w marcu br., ale wzrosło w odniesieniu do kwietnia ubiegłego roku.*
- ◆ *W pierwszym kwartale 2005 r. badane przedsiębiorstwa odnotowały znacznie gorsze wyniki finansowe niż rok wcześniej. Pogorszeniu uległa większość wskaźników ekonomiczno-finansowych.*
- ◆ *W kwietniu 2005 r. oddano do użytkowania mniej lokali mieszkalnych niż w marcu br. i w analogicznym miesiącu roku ubiegłego. Równocześnie, w porównaniu z kwietniem 2004 r., zaobserwowano wzrost liczby mieszkań, których budowę rozpoczęto i na realizację których wydano pozwolenia.*
- ◆ *Kwiecień br. był bardzo suchy i stosunkowo chłodny, głównie z powodu nocnych spadków temperatur. Panujące warunki atmosferyczne nie sprzyjały wzrostowi i rozwojowi ozimin oraz opóźniały siewy i wschody roślin jarych.*
- ◆ *Na rynku rolnym w kwietniu 2005 r., w porównaniu z analogicznym miesiącem poprzedniego roku, stwierdzono spadek cen skupu zbóż i żywca wieprzowego oraz wzrost cen żywca wołowego i mleka. W analizowanym okresie nieco wzrosła opłacalność tuczu trzody chlewnej.*
- ◆ *W kwietniu 2005 r., w odniesieniu do analogicznego okresu ubiegłego roku, zaobserwowano spadek produkcji sprzedanej przemysłu. Przychody uzyskane ze sprzedaży produkcji budowlano-montażowej były także niższe od zanotowanych przed rokiem.*

UWAGI

Prezentowane w Komunikacie:

- dane o pracujących, zatrudnieniu, wynagrodzeniach – w ujęciu miesięcznym – dotyczą podmiotów gospodarczych, w których liczba pracujących przekracza 9 osób,
- dane o przychodach ze sprzedaży produkcji przemysłu i budownictwa, sprzedaży usług transportu, gospodarki magazynowej i łączności, sprzedaży detalicznej i hurtowej towarów – w ujęciu miesięcznym – dotyczą podmiotów gospodarczych, w których liczba pracujących przekracza 9 osób,
- dane o produkcji wyrobów – w ujęciu miesięcznym – dotyczą podmiotów, w których liczba pracujących przekracza 49 osób,
- dane o wynikach finansowych przedsiębiorstw – w ujęciu kwartalnym – dotyczą podmiotów gospodarczych prowadzących księgi rachunkowe (z wyjątkiem przedsiębiorstw łowiectwa, leśnictwa, rybołówstwa i rybactwa, pośrednictwa finansowego oraz szkół wyższych), w których liczba pracujących przekracza 49 osób,
- dane o nakładach inwestycyjnych – w ujęciu kwartalnym – dotyczą podmiotów gospodarczych (bez względu na rodzaj działalności) prowadzących księgi rachunkowe, w których liczba pracujących przekracza 49 osób.

Dane w ujęciu wartościowym oraz wskaźniki struktury podano w cenach bieżących. Wskaźniki dynamiki zaprezentowano na podstawie wartości w cenach bieżących, z wyjątkiem przemysłu, dla którego wskaźniki dynamiki podano na podstawie wartości w cenach stałych (średnie ceny bieżące 2000 r.).

RYNEK PRACY

Zatrudnienie

W kwietniu 2005 r. liczba pracujących w sektorze przedsiębiorstw wyniosła 93350 osób i była o 0,1% (tj. o 86 osób) niższa niż w marcu 2005 r. i o 0,7% (tj. o 667 osób) wyższa niż w analogicznym okresie roku ubiegłego.

Przeciętne zatrudnienie w sektorze przedsiębiorstw w kwietniu br. ukształtowało się na poziomie 90572 osób, co oznacza spadek o 0,4% w porównaniu z marcem 2005 r. i wzrost o 0,7% w stosunku do kwietnia 2004 r. *W skali kraju przeciętne zatrudnienie w odniesieniu do marca 2005 r. wzrosło o 0,2%, natomiast w porównaniu z kwietniem 2004 r. zwiększyło się o 1,7%.*

W sektorze publicznym przeciętne zatrudnienie wyniosło 13256 osób, tj. o 0,1% mniej niż w poprzednim miesiącu i o 5,0% mniej niż w analogicznym okresie roku ubiegłego. W sektorze prywatnym zatrudnienie ukształtowało się na poziomie 77316 osób, tj. o 0,4% niższym niż w marcu 2005 r. i o 1,7% wyższym niż w kwietniu 2004 r.

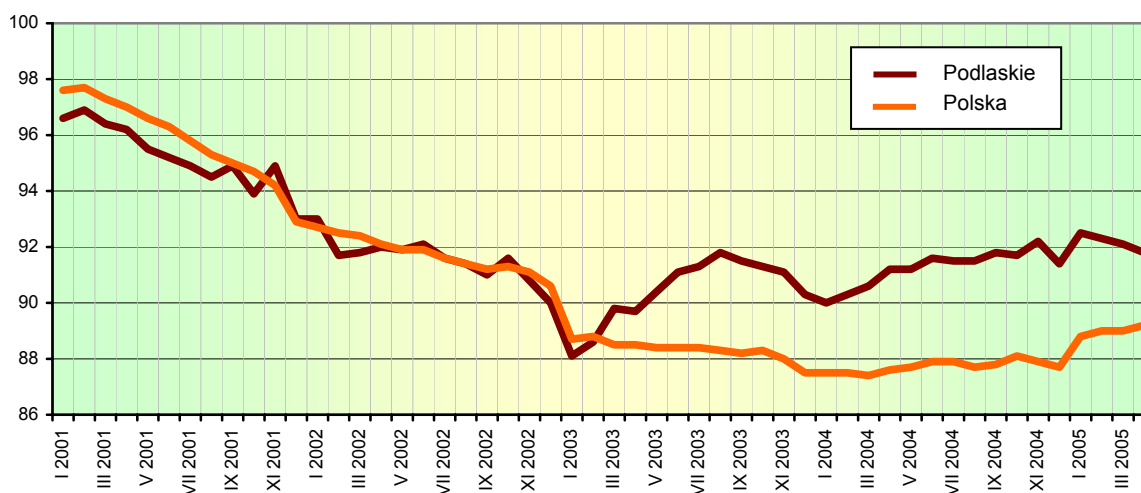
Biorąc pod uwagę poszczególne sekcje działalności gospodarczej, w porównaniu z marcem 2005 r. zatrudnienie zwiększyło się w budownictwie (o 5,1%), górnictwie (o 4,7%) oraz hotelach i restauracjach (o 0,3%). Spadek zatrudnienia miał miejsce w przetwórstwie przemysłowym (o 1,3%), wytwarzaniu i zaopatrywaniu w energię elektryczną, gaz, wodę (o 0,4%), obsłudze nieruchomości i firm (o 0,4%), handlu i naprawach (o 0,3%) oraz transporcie, gospodarce magazynowej i łączności (o 0,3%).

W odniesieniu do kwietnia 2004 r. wzrost zatrudnienia wystąpił przede wszystkim w górnictwie (o 16,4%), hotelach i restauracjach (o 11,9%) oraz handlu i naprawach (o 5,4%). Największy spadek przeciętnego zatrudnienia odnotowano w wytwarzaniu i zaopatrywaniu w energię elektryczną, gaz, wodę (o 4,1%) oraz budownictwie (o 4,0%).

Spośród działów przetwórstwa przemysłowego o znaczącym udziale w zatrudnieniu w stosunku do kwietnia 2004 r. zwiększyło się ono jedynie w produkcji artykułów spożywczych i napojów (o 6,6%). W pozostałych dominujących działach przetwórstwa przemysłowego odnotowano spadek przeciętnego zatrudnienia, przy czym największy miał miejsce w jednostkach włókiennictwa (o 18,9%), produkcji drewna i wyrobów z drewna oraz ze słomy i wikliny (o 11,0%), produkcji mebli; pozostałej działalności produkcyjnej (o 9,5%) oraz produkcji maszyn i urządzeń (o 7,0%).

W okresie styczeń-kwiecień 2005 r. przeciętne zatrudnienie w sektorze przedsiębiorstw wyniosło 90964 osoby i było o 1,4% wyższe niż przed rokiem (*w skali kraju wzrosło o 1,7%*).

Dynamika przeciętnego zatrudnienia w sektorze przedsiębiorstw
Przeciętna miesięczna 2000 = 100



Bezrobocie

W końcu kwietnia 2005 r. liczba bezrobotnych zarejestrowanych w powiatowych urzędach pracy województwa podlaskiego wynosiła 74397 osób i była niższa niż przed rokiem (o 6311 osób, tj. o 7,8%) i przed miesiącem (o 3180 osób, tj. o 4,1%).

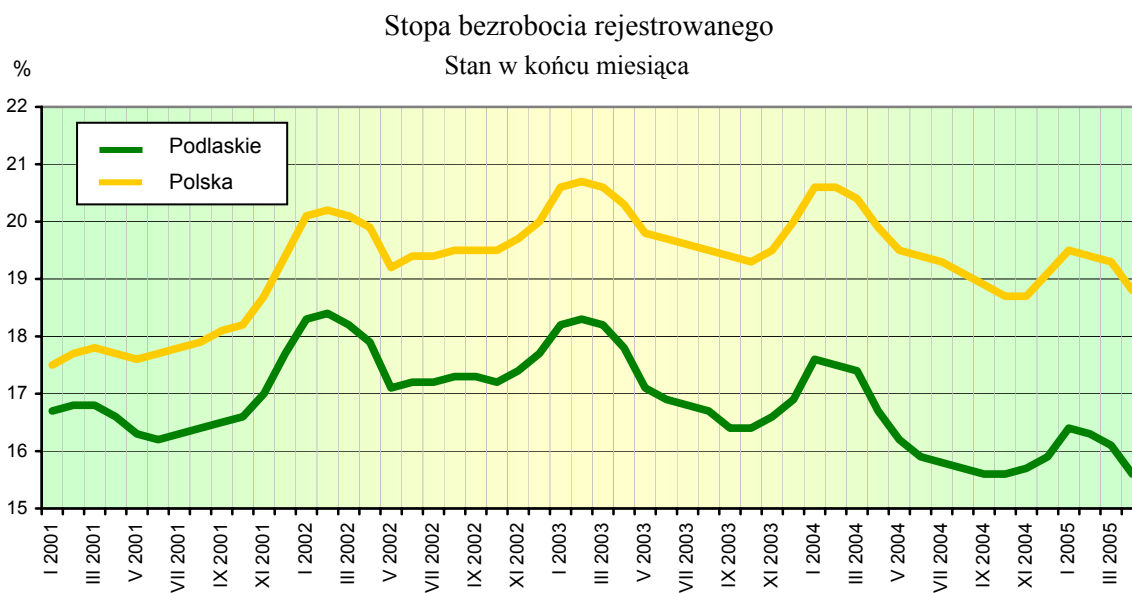
W kwietniu 2005 r. zarejestrowano 5154 osoby (o 5,5% więcej niż rok wcześniej i o 4,7% mniej niż w poprzednim miesiącu), natomiast z ewidencji bezrobotnych wyłączono 8334 osoby (o 4,3% mniej niż w kwietniu ubiegłego roku oraz o 24,3% więcej niż w marcu br.). Główne przyczyny wyrejestrowania to podjęcie pracy – 3934 osoby (tj. 47,2% ogółu osób wyłączonych z ewidencji) oraz niepotwierdzenie gotowości do pracy – 2700 osób (tj. 32,4%). Szkolenie lub staż rozpoczęło 677 osób, tj. 8,1% ogólnej liczby osób wyrejestrowanych z ewidencji bezrobotnych w kwietniu 2005 r.

Spośród ogółu bezrobotnych:

- 48,6% stanowiły kobiety (przed rokiem – 49,0%),
- 35,5% to mieszkańcy wsi (w 2004 r. – 35,6%),
- 74,3% stanowiły osoby wcześniej pracujące (w poprzednim roku – 73,2%),
- 89,4% nie posiadało prawa do zasiłku (przed rokiem – 88,8%).

Powiatowe urzędy pracy w kwietniu 2005 r. miały do dyspozycji 2659 ofert pracy, tj. o 10,0% mniej niż przed rokiem i o 43,2% więcej niż w marcu 2005 r. W końcu analizowanego miesiąca na 1 ofertę pracy przypadało 122 bezrobotnych.

W końcu kwietnia 2005 r. stopa bezrobocia rejestrowanego ukształtowała się na poziomie 15,6% i zmniejszyła się w stosunku do notowanej w analogicznym okresie poprzedniego roku (o 1,1 pkt) i marcu br. (o 0,5 pkt). *Wskaźnik krajowy wyniósł 18,8 % i obniżył się o 1,1 pkt w odniesieniu do kwietnia 2004 r. oraz o 0,5 pkt w porównaniu z poprzednim miesiącem br.*



Najwyższą stopę bezrobocia rejestrowanego odnotowano w powiatach: grajewskim – 24,0%, sejneńskim – 22,3%, augustowskim – 20,3% oraz w mieście Łomża – 21,1%, zaś najniższą stwierdzono w powiatach: siemiatyckim – 9,0%, bielskim – 10,0%, monieckim – 11,7% i wysokomazowieckim – 11,7%.

Udział wybranych kategorii osób, będących w szczególnej sytuacji na rynku pracy, w ogólnej liczbie bezrobotnych kształtował się następująco:

- osoby do 25 roku życia – 21,3%,
- osoby powyżej 50 roku życia – 16,5%,
- długotrwale bezrobotni – 65,9%,
- bezrobotni bez kwalifikacji zawodowych – 15,6%.

W kwietniu br. w ramach aktywnych form przeciwdziałania bezrobociu, przy pracach interwencyjnych pracowało 496 osób, a przy robotach publicznych – 188 osób.

Zwolnienia grupowe w najbliższym czasie zapowiedziało 7 zakładów pracy (wszystkie z sektora prywatnego). Obejmą one łącznie 432 pracowników.

WYNAGRODZENIA

W kwietniu 2005 r. przeciętne miesięczne wynagrodzenie brutto w sektorze przedsiębiorstw ukształtowało się na poziomie 2031,54 zł, tj. o 5,4% niższym niż w marcu 2005 r. i o 2,8% wyższym niż przed rokiem. *W kraju przeciętne wynagrodzenie wyniosło 2471,22 zł i było o 0,4% niższe w porównaniu z zanotowanym w poprzednim miesiącu, natomiast w odniesieniu do kwietnia 2004 r. wzrosło o 1,8%.*

W sektorze publicznym przeciętna miesięczna płaca brutto w kwietniu br. osiągnęła poziom 2695,99 zł i była o 778,37 zł wyższa niż w sektorze prywatnym. W porównaniu z poprzednim miesiącem wynagrodzenia w obu sektorach spadły odpowiednio o 7,6% i 4,8%, natomiast w odniesieniu do analogicznego okresu roku poprzedniego wzrosły o 13,0% w sektorze publicznym i o 0,8% w sektorze prywatnym.

Przeciętne miesięczne wynagrodzenia brutto w poszczególnych sekcjach sektora przedsiębiorstw kształtowały się następująco:

Sekcje	IV 2004	2005	
		III	IV
w złotych			
O g ó ł e m	1977,11	2146,45	2031,54
w tym:			
Górnictwo	1935,92	2035,14	1957,04
Przetwórstwo przemysłowe	1925,38	2129,12	2048,71
Wytwarzanie i zaopatrywanie w energię elektryczną, gaz, wodę	2581,32	3737,76	2754,03
Budownictwo	2099,18	2170,39	2104,41
Handel i naprawy	1891,92	1828,47	1806,78
Hotele i restauracje	1272,59	1277,57	1357,63
Transport, gospodarka magazynowa i łączność	2078,14	2360,43	2218,43
Obsługa nieruchomości i firm	1844,29	1825,86	1841,82

W stosunku do analogicznego miesiąca roku ubiegłego w większości sekcji sektora przedsiębiorstw wystąpił wzrost wynagrodzeń, przy czym najwyższy odnotowano w transporcie, gospodarce magazynowej i łączności (o 6,8%), wytwarzaniu i zaopatrywaniu w energię elektryczną, gaz, wodę (o 6,7%), hotelach i restauracjach (o 6,7%) oraz w przetwórstwie przemysłowym (o 6,4%). Spadek wynagrodzeń miał miejsce w handlu i naprawach (o 4,5%) oraz obsłudze nieruchomości i firm (o 0,1%).

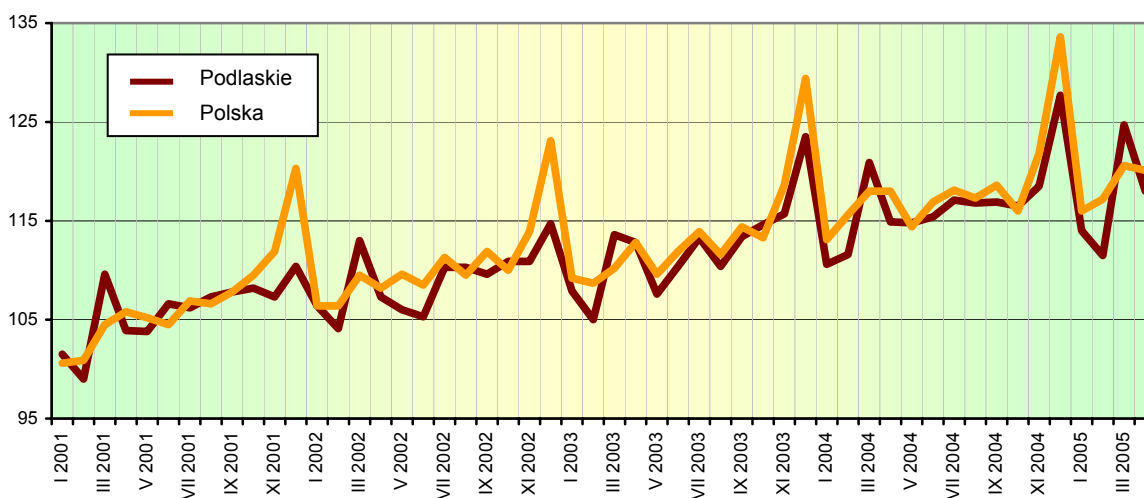
Wśród działów przetwórstwa przemysłowego, dominujących pod względem zatrudnienia, największy wzrost wynagrodzeń w odniesieniu do kwietnia ubiegłego roku miał miejsce w jednostkach produkcji drewna i wyrobów z drewna oraz ze słomy i wikliny (o 14,0%), produkcji artykułów spożywczych i napojów (o 13,4%), włókiennictwa (o 2,7%), produkcji wyrobów gumowych i z tworzyw sztucznych (o 1,9%) oraz produkcji maszyn i urządzeń (o 0,5%). Spadek odnotowano głównie w jednostkach produkcji mebli; pozostałej działalności produkcyjnej (o 3,2%).

W kwietniu 2005 r. wynagrodzenie zdecydowanie wyższe od przeciętnego w województwie otrzymali m.in. pracujący w działach: informatyka (o 57,1%), obsługa nieruchomości (o 20,6%) oraz we wszystkich działach sekcji wytwarzanie i zaopatrywanie w energię elektryczną, gaz, wodę. Płace znacznie poniżej średniej uzyskali zatrudnieni w jednostkach produkcji odzieży i wyrobów futrzarskich (o 43,2%), produkcji masy włóknistej oraz papieru (o 39,2%), a także we wszystkich działach sekcji hotele i restauracje.

W okresie styczeń-kwiecień 2005 r. przeciętne miesięczne wynagrodzenie brutto kształtowało się na poziomie 2014,79 zł, tj. o 2,1% wyższym od zanotowanego w analogicznym okresie roku ubiegłego (*w kraju wzrosło o 2,0%*).

Przeciętne wynagrodzenie realne brutto w sektorze przedsiębiorstw w kwietniu 2005 r. było o 5,8% niższe niż w marcu br. i o 0,2% niższe niż przed rokiem, natomiast w okresie styczeń-kwiecień br. zmniejszyło się o 1,3% w porównaniu ze stanem ubiegłorocznym.

Dynamika przeciętnego miesięcznego wynagrodzenia brutto w sektorze przedsiębiorstw
Przeciętna miesięczna 2000 = 100



FINANSE PRZEDSIĘBIORSTW

W pierwszym kwartale 2005 r. badane przedsiębiorstwa uzyskały znacznie gorsze wyniki finansowe od bardzo dobrych, notowanych w roku poprzednim. Wpłynął na to głównie mniejszy wzrost przychodów ze sprzedaży produktów, towarów i materiałów niż kosztów tej działalności.

Badanie finansowe w województwie podlaskim objęło 385 przedsiębiorstw niefinansowych prowadzących księgi rachunkowe. Zysk netto wykazało 58,2% badanych przedsiębiorstw (wobec 65,7% przed rokiem), a ich udział w przychodach ogółem wzrósł z 78,9% (w pierwszym kwartale 2004 r.) do 80,5% (w pierwszym kwartale br.).

Przychody z całokształtu działalności ukształtowały się na poziomie 5034,5 mln zł i były o 5,5% wyższe niż w okresie styczeń-marzec 2004 r., natomiast koszty ich uzyskania wyniosły 4889,1 mln zł i wzrosły o 7,7%. Przychody netto ze sprzedaży produktów, towarów i materiałów osiągnęły 4929,2 mln zł i zwiększyły się o 5,4%, a koszty ich uzyskania wyniosły 4777,1 mln zł i wzrosły o 7,4%. Pogorszenie wyniku ze sprzedaży produktów, towarów i materiałów odnotowano w przetwórstwie przemysłowym; wytwarzaniu i zaopatrywaniu w energię elektryczną, gaz, wodę; budownictwie; handlu i naprawach oraz w transporcie, gospodarce magazynowej i łączności.

Wynik na działalności gospodarczej w okresie styczeń-marzec 2005 r. był niższy niż w analogicznym okresie roku poprzedniego o 36,8% i wyniósł 145,4 mln zł. Wynik finansowy brutto osiągnął 145,9 mln zł, tj. o 36,6% mniej niż w okresie styczeń-marzec 2004 r. Po odliczeniu obciążeń (głównie podatku dochodowego) wynik finansowy netto ukształtował się na poziomie 108,0 mln zł i był o 41,1% niższy od uzyskanego w okresie styczeń-marzec 2004 r.

Wyniki finansowe badanych przedsiębiorstw i kształtowanie się podstawowych relacji ekonomicznych w okresie styczeń-marzec przedstawia poniższa tablica:

Wyszczególnienie	2004	2005
W milionach złotych		
Przychody z całokształtu działalności	4771,6	5034,5
w tym przychody ze sprzedaży produktów, towarów i materiałów	4676,1	4929,2
Koszty uzyskania przychodów z całokształtu działalności	4541,6	4889,1
w tym koszt własny sprzedanych produktów oraz wartość sprzedanych towarów i materiałów	4447,2	4777,1
Wynik na sprzedaży produktów, towarów i materiałów	228,9	152,2
Wynik na pozostałej działalności operacyjnej	9,1	-0,2
Wynik na działalności finansowej	-8,1	-6,6
Wynik finansowy brutto	230,3	145,9
Wynik finansowy netto	183,3	108,0
W procentach		
Wskaźnik poziomu kosztów	95,2	97,1
Wskaźnik rentowności ze sprzedaży produktów, towarów i materiałów	4,9	3,1
Wskaźnik rentowności obrotu brutto	4,8	2,9
Wskaźnik rentowności obrotu netto	3,8	2,1
Wskaźnik płynności I stopnia	26,6	26,4
Wskaźnik płynności II stopnia	91,8	90,4

Wartość aktywów obrotowych badanych przedsiębiorstw w końcu marca 2005 r. wyniosła 5093,5 mln zł i była o 9,9% wyższa niż w analogicznym okresie ubiegłego roku.

Zobowiązania długo- i krótkoterminowe (bez funduszy specjalnych) badanych przedsiębiorstw w końcu pierwszego kwartału 2005 r. wyniosły 4501,6 mln zł, w tym zobowiązania długoterminowe stanowiły 18,5% (833,5 mln zł). Wartość zobowiązań krótkoterminowych wynosiła 3668,1 mln zł i wzrosła o 8,4% w stosunku do analogicznego okresu ubiegłego roku.

Koszty bieżącej działalności poniesione przez ogół badanych przedsiębiorstw w okresie styczeń-marzec 2005 r. wyniosły 3241,3 mln zł, z czego zużycie materiałów i energii stanowiło 47,7% (1547,4 mln zł), podatki i opłaty – 19,3% (626,3 mln zł), wynagrodzenia – 12,2% (394,3 mln zł).

MIESZKANIA

W kwietniu 2005 r. w województwie podlaskim oddano do użytkowania 147 mieszkań, tj. o 19,7% mniej niż przed rokiem i o 16,5% mniej niż w poprzednim miesiącu (*w skali kraju nastąpił spadek o 7,2% w odniesieniu do analogicznego miesiąca 2004 r. i o 8,9% w stosunku do poprzedniego miesiąca br.*).

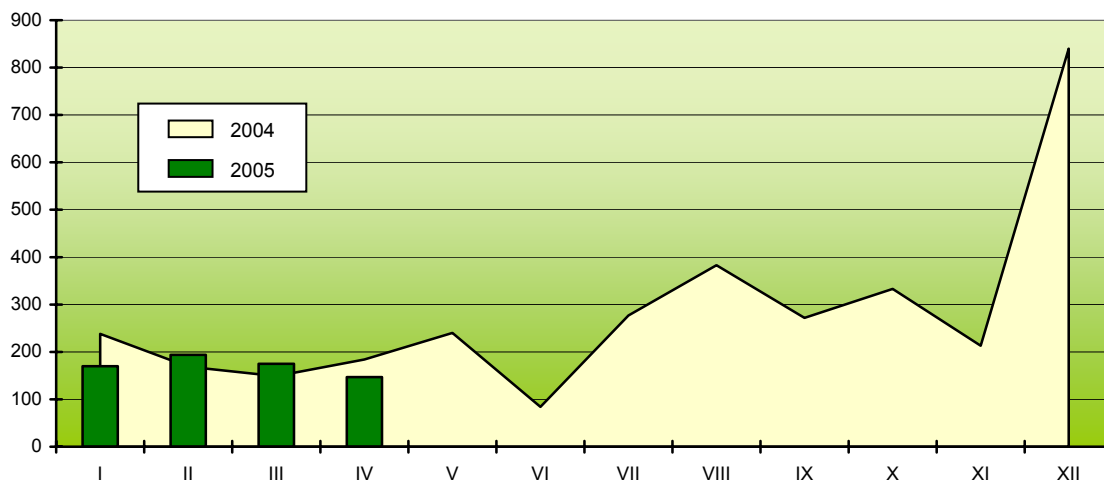
W omawianym miesiącu inwestorzy indywidualni przekazali do użytkowania 104 mieszkania, a podmioty budujące na sprzedaż lub wynajem – 43.

Przeciętna powierzchnia użytkowa 1 mieszkania zrealizowanego w kwietniu br. wynosiła 136,2 m² (w kwietniu 2004 r. – 154,5 m²), przy czym w budownictwie indywidualnym – 166,6 m², a w budownictwie przeznaczonym na sprzedaż lub wynajem – 62,6 m².

W kwietniu br. rozpoczęto budowę 316 mieszkań (o 27,4% więcej niż przed rokiem), z czego w budownictwie indywidualnym – 234, spółdzielczym – 55 i przeznaczonym na sprzedaż lub wynajem – 27.

W omawianym miesiącu wydano pozwolenia na budowę 304 mieszkań (o 69,8% więcej niż przed rokiem), z czego inwestorom indywidualnym – 159, spółdzielniom mieszkaniowym – 141, a podmiotom budującym na sprzedaż lub wynajem – 4.

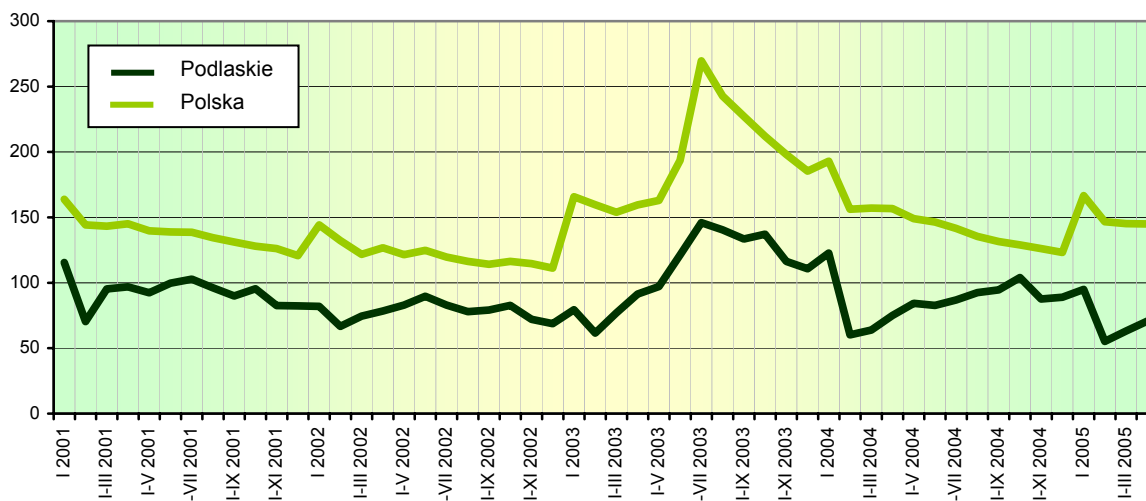
Mieszkania oddane do użytkowania



W okresie styczeń-kwiecień 2005 r. w województwie podlaskim oddano do użytkowania 696 mieszkań, tj. o 5,8% mniej niż przed rokiem (w kraju o 7,5% mniej niż w okresie styczeń-kwiecień 2004 r.). Z ogólnej liczby mieszkań wybudowanych w bieżącym roku, 206 mieszkań (tj. 29,6% ogółu) zrealizowano w Białymstoku.

Od początku 2005 r. w województwie podlaskim rozpoczęto budowę 780 mieszkań (o 45,3% więcej niż przed rokiem) oraz wydano pozwolenia na budowę 842 mieszkań (o 4,0% mniej niż w tym samym okresie 2004 r.).

Dynamika liczby mieszkań oddanych do użytkowania
Analogiczny okres 2000 = 100



ROLNICTWO

Początek kwietnia br. był słoneczny, nocą temperatury spadały poniżej 0°C, zaś w ciągu dnia powoli ocieplało się. Towarzystwo temu dość silne wiatry. Słabe, piaszczyste gleby usytuowane na wzniesieniach dość szybko obeschły i w drugiej dekadzie miesiąca rozpoczęto intensywne prace związane z siewem zbóż jarych. Nadal było bardzo zimno. Krótkotrwałe ocieplenie nastąpiło na początku trzeciej dekady kwietnia, jednak w końcu miesiąca znowu ochłodziło się. Miało to negatywny wpływ na wzrost i rozwój ozimin oraz wschody zbóż jarych. Według danych Instytutu Meteorologii

i Gospodarki Wodnej w Białymstoku, średnia temperatura w kwietniu 2005 r. wynosiła 7,2°C i była zbliżona do normy z ostatniego dziesięciolecia mimo, że niemal każdej nocy notowano przygruntowe przymrozki. Najniższą temperaturę stwierdzono 21 kwietnia i wynosiła ona minus 8,0°C. Opady były niewielkie, w północnej części województwa osiągnęły połowę normy wieloletniej, natomiast w Białymstoku wyniosły 7,3 mm (norma wieloletnia – 45 mm).

Zanotowano śladowe uszkodzenia jęczmienia ozimego, nocne przymrozki nie miały natomiast wpływu na wschodzące zboża jare. W końcu miesiąca stan roślin ozimych był bardzo zróżnicowany w skali województwa. W południowej części oziminy były w bardzo dobrej kondycji, podczas gdy w północnej plantacje zostały przerzedzone i częściowo odorane. Z powodu długotrwałej suszy i niskich temperatur uzyskano nierównomierne i niewyrównane wschody roślin jarych.

Do końca miesiąca zakończono siewy buraków cukrowych. Powierzchnia zakontraktowanych buraków pod zbiory 2005 r. wynosiła 5,9 tys. ha i była o około 12% mniejsza od ubiegłorocznej.

Na rynku produktów rolnych w kwietniu 2005 r., w porównaniu z poprzednim miesiącem, odnotowano:

- w skupie – spadek cen zbóż (pszenicy o 4,0% i żyta o 2,5%) oraz żywca wołowego (o 1,8%) i wieprzowego (o 7,4%), a także mleka (o 1,2%),
- na targowiskach – wzrost cen zbóż (pszenicy i żyta o 2,6%) oraz spadek cen żywca wołowego (o 2,5%).

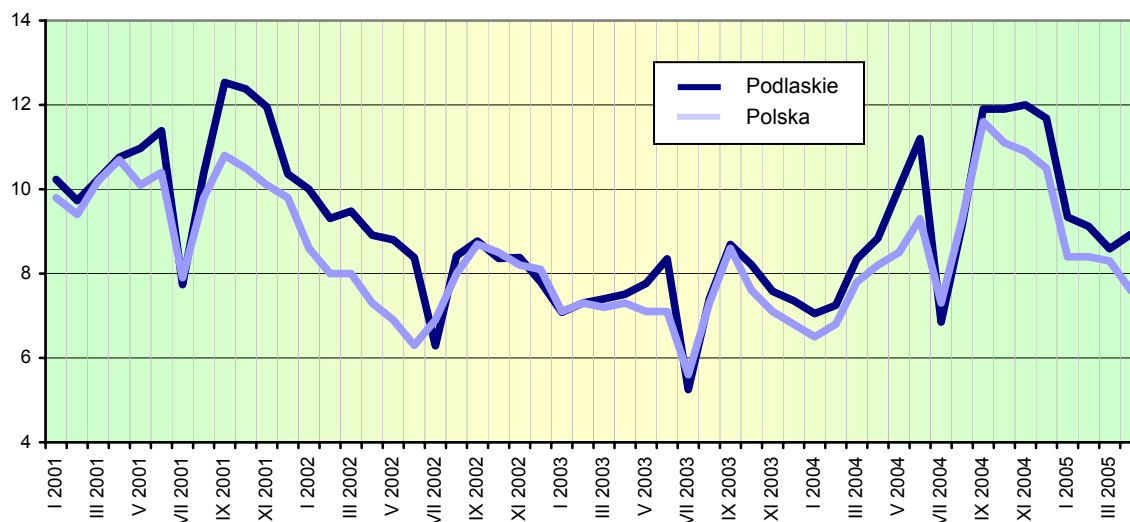
W odniesieniu do analogicznego miesiąca poprzedniego roku w skupie zaobserwowano spadek cen zbóż (pszenicy o 43,8% i żyta o 40,6%) i żywca wieprzowego (o 6,1%) oraz wzrost cen żywca wołowego (o 40,9%) i mleka (o 11,8%).

Ceny wybranych produktów rolnych w kwietniu 2005 r. kształtowały się następująco:

Produkty rolne	Ceny skupu	Ceny targowiskowe
	w złotych	
Pszenica – za 1 dt	37,69	46,80
Żyto – za 1 dt	29,16	31,03
Żywiec wołowy – za 1 kg	4,16	2,76
Żywiec wieprzowy – za 1 kg	3,66	3,70
Mleko – za 1 l	1,00	.

Tak ukształtowane ceny produktów rolnych wpłynęły na wzrost relacji cen skupu żywca wieprzowego do cen zestawu pasz w kwietniu 2005 r. w stosunku do poprzedniego miesiąca oraz w odniesieniu do analogicznego okresu ubiegłego roku.

Relacja cen skupu żywca wieprzowego do cen zestawu pasz



W kwietniu 2005 r., w odniesieniu do poprzedniego miesiąca, odnotowano wzrost cen zwierząt gospodarskich (z wyjątkiem jałówki). Za krowę płacono 2372,22 zł, tj. o 9,7% więcej niż przed miesiącem. Cena prosięcia ukształtowała się na poziomie 145,79 zł i była o 1,3% wyższa od zanotowanej w marcu br. Za jałówkę płacono 1181,82 zł, tj. o 10,0% mniej niż w poprzednim miesiącu.

Skup mleka w kwietniu 2005 r. wyniósł 134,2 mln l i był o 6,2% wyższy niż przed miesiącem oraz o 10,4% wyższy niż przed rokiem.

Pogłowie trzody chlewnej w końcu marca 2005 r. wynosiło 752,6 tys. szt. W porównaniu z analogicznym okresem 2004 r. liczebność stada zmniejszyła się o 2,9%, zaś w porównaniu z listopadem 2004 r. – o 9,2%. Stado loch na chów liczyło 82,5 tys. szt. W stosunku do analogicznego okresu poprzedniego roku jego liczebność wzrosła o 2,1%, a w odniesieniu do listopada 2004 r. spadła o 8,6%.

PRZEMYSŁ

Produkcja sprzedana przemysłu w kwietniu 2005 r. osiągnęła wartość 893,8 mln zł (w cenach bieżących). Wskaźnik dynamiki sprzedaży (w cenach stałych) w odniesieniu do kwietnia 2004 r. wyniósł 98,0%, a w porównaniu z marcem 2005 r. – 98,4%. *W skali kraju ukształtował się on odpowiednio na poziomie 99,0% i 99,7%.*

Dynamika produkcji sprzedanej (w cenach stałych) w poszczególnych sekcjach przemysłu w kwietniu 2005 r. kształtowała się następująco:

Wyszczególnienie	Miesiąc poprzedni = 100	Analogiczny miesiąc poprzedniego roku = 100
Górnictwo	281,2	149,0
Przetwórstwo przemysłowe	100,3	97,8
Wytwarzanie i zaopatrywanie w energię elektryczną, gaz, wodę	73,6	98,9

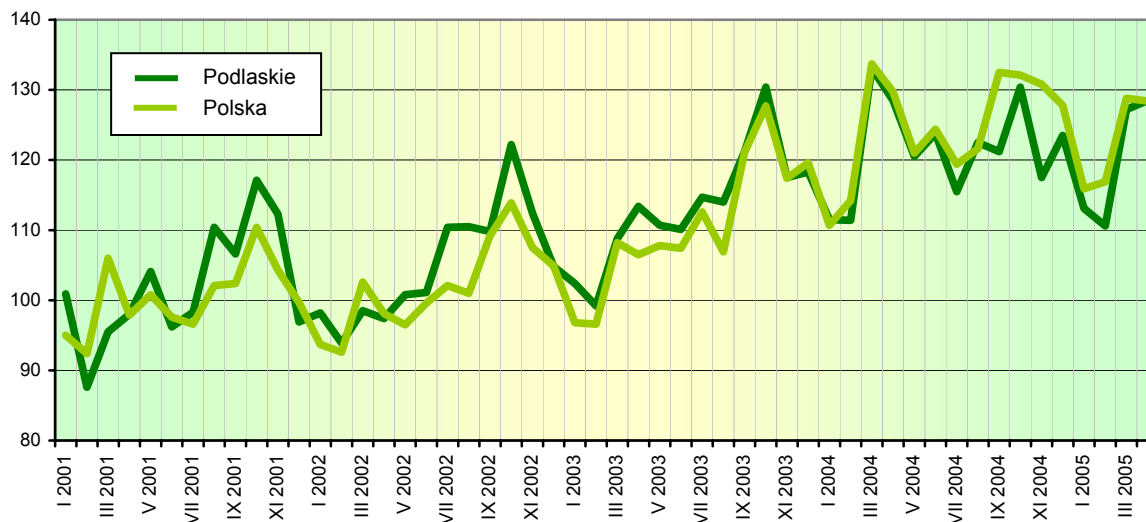
Wyższe niż przed rokiem przychody ze sprzedaży wyrobów i usług (w cenach stałych) osiągnięto m.in. w następujących działach: produkcja wyrobów z metali (o 13,3%), produkcja pozostałego sprzętu transportowego (o 7,0%), działalność wydawnicza; poligrafia i reprodukcja zapisanych nośników informacji (o 4,1%), produkcja artykułów spożywczych i napojów (o 3,5%). Poziomu sprzedaży z kwietnia 2004 r. nie osiągnięto m.in. w produkcji wyrobów z pozostałych surowców niemetalicznych (58,4% poziomu produkcji ubiegłorocznej), produkcji wyrobów chemicznych (78,5%), poborze, uzdatnianiu i rozprowadzaniu wody (87,9%), produkcji drewna i wyrobów z drewna oraz ze słomy i wikliny (88,0%), produkcji maszyn i urządzeń (93,1%).

W kwietniu 2005 r. w przemyśle województwa podlaskiego dominowały trzy działy, z których pochodziło 68,1% wartości produkcji sprzedanej. Największy udział w sprzedaży miały: produkcja artykułów spożywczych i napojów (52,1%), produkcja drewna i wyrobów z drewna oraz ze słomy i wikliny (9,8%) oraz wytwarzanie i zaopatrywanie w energię elektryczną, gaz, parę wodną i gorącą wodę (6,2%). Dominujące działy skupiały 46,3% ogółu zatrudnionych w przemyśle. Udział poszczególnych działów w zatrudnieniu kształtował się następująco: produkcja artykułów spożywczych i napojów – 30,0%, produkcja drewna i wyrobów z drewna oraz ze słomy i wikliny – 8,9% oraz wytwarzanie i zaopatrywanie w energię elektryczną, gaz, parę wodną i gorącą wodę – 7,4%.

W kwietniu 2005 r. przychód ze sprzedaży wyrobów i usług w przeliczeniu na 1 zatrudnionego w przemyśle wyniósł 19124 zł (w cenach bieżących) i był o 0,6% (w cenach stałych) niższy niż przed rokiem.

W okresie styczeń-kwiecień 2005 r. przychody ze sprzedaży wyrobów i usług w przedsiębiorstwach przemysłowych osiągnęły wartość 3445,9 mln zł (w cenach bieżących) i w porównaniu z analogicznym okresem roku ubiegłego wzrosły o 0,2% (w cenach stałych). *W skali kraju zwiększyły się o 0,3%.*

Dynamika produkcji sprzedanej przemysłu
Przeciętna miesięczna 2000 = 100 (ceny stałe)



Spośród wyrobów przemysłowych objętych badaniem w kwietniu 2005 r., w porównaniu z analogicznym miesiącem roku ubiegłego, wzrost odnotowano m.in. w produkcji:

- drzwi z tworzyw sztucznych dla budownictwa – o 257,4%,
- wędlin drobiowych – o 115,4%,
- śmietany normalizowanej o zawartości tłuszczu większej niż 21% masy – o 87,8%,
- maszyn i urządzeń rolniczych i dla gospodarki leśnej – o 26,2%,
- masła oraz innych tłuszczów otrzymywanych z mleka – o 23,6%,
- mleka płynnego przetworzonego – o 23,4%,
- materiałów podłogowych z drewna – o 16,0%,
- pieczywa świeżego – o 12,6%,
- mleka w postaci stałej – o 8,2%.

Ubiegłorocznego poziomu nie osiągnięto m.in. w produkcji mięsa wołowego i cielęcego, produktów uboju trzody wliczanych do wydajności poubojowej, ptactwa gatunku Gallus Domesticus (kura domowa) całego, świeżego lub chłodzonego, serów podpuszczkowych dojrzewających, tarcicy iglastej, masy betonowej prefabrykowanej, płyt chodnikowych i podobnych wyrobów z betonu.

BUDOWNICTWO

W kwietniu 2005 r. przedsiębiorstwa budowlane osiągnęły przychody ze sprzedaży wyrobów i usług (w cenach bieżących) w kwocie 103,6 mln zł. Oznacza to wzrost o 7,7% w porównaniu z marcem br., a spadek o 15,5% w odniesieniu do kwietnia ubiegłego roku. Produkcja budowlano-montażowa zrealizowana w kwietniu br. osiągnęła wartość 50,8 mln zł i była o 11,9% niższa w stosunku do zanotowanej w poprzednim miesiącu i o 8,7% niższa w porównaniu z analogicznym okresem ubiegłego roku.

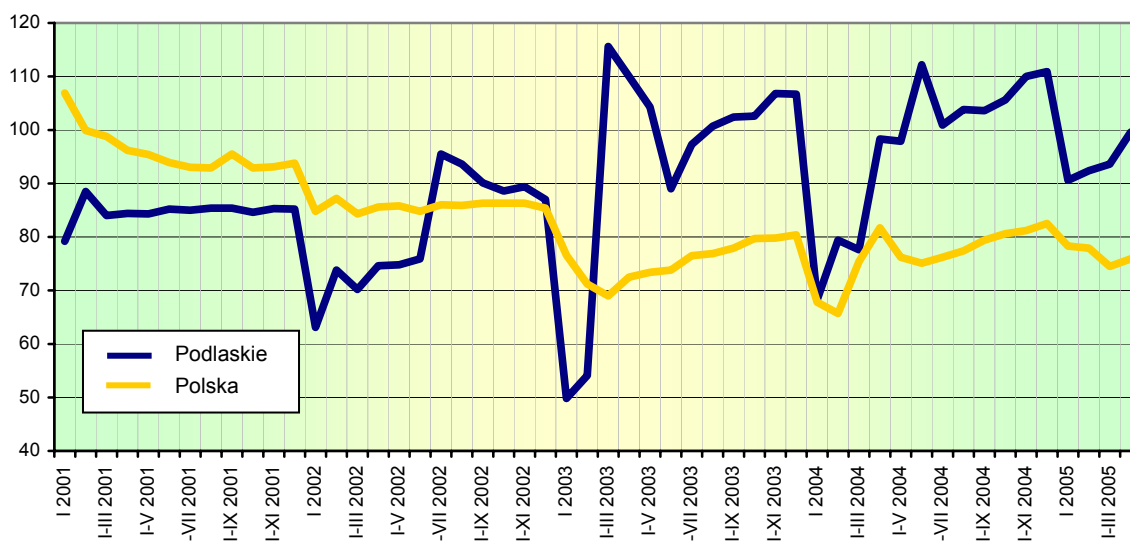
Wartość robót o charakterze inwestycyjnym, stanowiących 73,0% produkcji budowlano-montażowej, spadła o 14,4% w porównaniu z marcem br., a wzrosła o 3,0% w odniesieniu do analogicznego okresu ubiegłego roku.

Wśród przedsiębiorstw budowlano-montażowych wiodącą rolę posiadały jednostki zajmujące się wznoszeniem obiektów budowlanych oraz inżynierią lądową i wodną. Udział tych przedsiębiorstw w sprzedaży produkcji budowlano-montażowej w kwietniu br. wyniósł 71,6%. Wartość sprzedanej przez nie produkcji zmniejszyła się o 23,1% w porównaniu z poprzednim miesiącem i o 14,1% w stosunku do analogicznego okresu poprzedniego roku. Kolejną znaczącą grupę stanowiły przedsiębiorstwa wykonujące instalacje budowlane, których udział w sprzedaży produkcji wyniósł 18,7%. W kwietniu 2005 r. sprzedaż produkcji budowlano-montażowej w tych jednostkach wzrosła o 32,9% w stosunku do marca br., a zmniejszyła się o 19,5% w odniesieniu do kwietnia ubiegłego roku.

Przychód ze sprzedaży produkcji i usług w przeliczeniu na 1 zatrudnionego w budownictwie w kwietniu wyniósł 16615 zł i był wyższy w porównaniu z marcem br. o 2,4%, a niższy w stosunku do kwietnia poprzedniego roku o 12,0%.

Przychody ze sprzedaży produkcji i usług w budownictwie uzyskane w ciągu czterech miesięcy 2005 r. wyniosły 338,3 mln zł i były o 1,3% wyższe niż w analogicznym okresie poprzedniego roku, zaś produkcja budowlano-montażowa zrealizowana w analizowanym okresie osiągnęła wartość 184,9 mln zł i o 17,4% przekroczyła poziom ubiegłoroczny.

Dynamika produkcji sprzedanej budownictwa
Analogiczny okres 2000 = 100 (ceny bieżące)



HANDEL

W kwietniu 2005 r. sprzedaż hurtowa (w cenach bieżących) w przedsiębiorstwach handlowych i niehandlowych zamknęła się kwotą 1012,0 mln zł, co oznacza wzrost o 32,4% w stosunku do poprzedniego miesiąca i o 30,6% w porównaniu z kwietniem 2004 r.

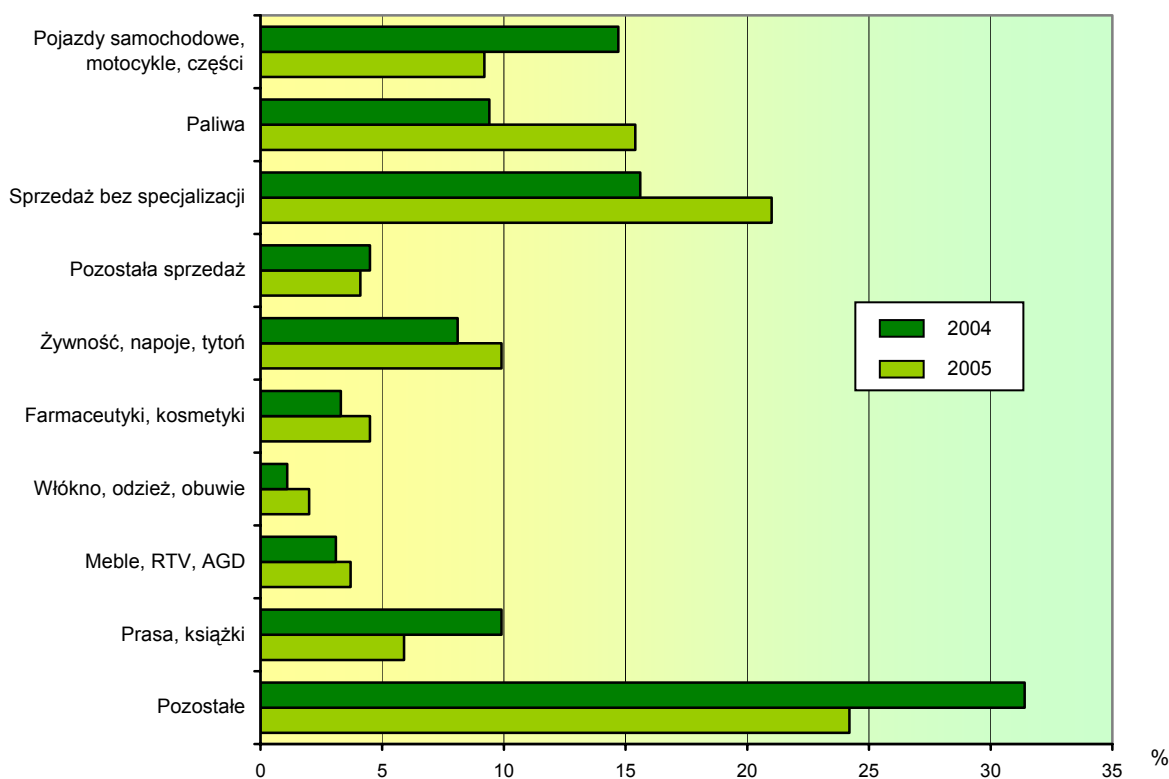
Od początku roku sprzedaż hurtowa osiągnęła wartość 3092,9 mln zł, tj. o 9,7% wyższą niż w analogicznym okresie ubiegłego roku.

Jednostki handlowe w kwietniu 2005 r. zrealizowały sprzedaż hurtową o wartości 913,9 mln zł, tj. o 33,8% wyższą niż w marcu br. i o 34,6% wyższą niż rok wcześniej.

Sprzedaż detaliczna (w cenach bieżących) zrealizowana przez jednostki handlowe i niehandlowe w kwietniu 2005 r. wyniosła 400,9 mln zł. Poziom sprzedaży detalicznej był o 3,7% wyższy w stosunku do poprzedniego miesiąca i o 25,4% niższy niż przed rokiem. Wysoki wzrost sprzedaży detalicznej w relacji do kwietnia ubiegłego roku odnotowano m.in. w grupach: włókno, odzież, obuwie (o 35,5%) oraz paliwa (o 22,6%). Ubiegłorocznego poziomu sprzedaży nie osiągnięto m.in. w grupach: prasa, książki, pozostała sprzedaż w wyspecjalizowanych sklepach (spadek o 55,3%) oraz pojazdy samochodowe, motocykle, części (spadek o 53,5%).

Od początku roku sprzedano w detalu towary o wartości 1427,1 mln zł, co w porównaniu z takim samym okresem 2004 r. oznacza spadek o 9,3%.

Struktura sprzedaży detalicznej
według specjalności branżowej w kwietniu



W strukturze sprzedaży detalicznej w kwietniu 2005 r., w odniesieniu do analogicznego miesiąca ubiegłego roku, stwierdzono większy udział m.in. takich grup towarowych jak: paliwa; sprzedaż w niewyspecjalizowanych sklepach z przewagą żywności, napojów i wyrobów tytoniowych. Zmniejszył się natomiast udział m.in. pojazdów samochodowych, motocykli, części oraz prasy, książek, pozostałej sprzedaży w wyspecjalizowanych sklepach.

Podmioty handlowe w kwietniu 2005 r. zrealizowały sprzedaż detaliczną w wysokości 339,5 mln zł. Oznacza to wzrost o 3,9% w stosunku do poprzedniego miesiąca, a spadek o 24,5% w porównaniu z kwietniem ubiegłego roku.

WYBRANE DANE O WOJEWÓDZTWIE PODLASKIM

WYSZCZEGÓLNIENIE		I	II	III	IV	V	VI	VII	VIII	IX	X	XI	XII
a – 2004 r.													
b – 2005 r.													
Ludność ¹ (w tys. osób)	a	.	.	1204,5	.	.	1204,0	.	.	1203,6	.	.	1202,4
	b
Bezrobotni zarejestrowani ¹ (w tys. osób)	a	85,4	85,2	84,5	80,7	77,8	76,3	75,7	75,0	74,6	74,4	74,7	76,1
	b	79,1	78,9	77,6	74,4								
Stopa bezrobocia ^{1,2} (w %)	a	17,6	17,5	17,4	16,7	16,2	15,9	15,8	15,7	15,6	15,6	15,7	15,9
	b	16,4	16,3	16,1	15,6								
Oferty pracy (w ciągu miesiąca)	a	1703	1316	1666	2955	1664	1532	1553	1917	2027	1419	1166	874
	b	1156	1367	1857	2659								
Liczba bezrobotnych na 1 ofertę pracy ¹	a	166	317	253	119	233	202	287	166	250	418	351	568
	b	345	383	230	122								
Przeciętne zatrudnienie w sektorze przedsiębiorstw ³ (w tys. osób)	a	88,8	89,2	89,4	90,0	90,0	90,4	90,3	90,3	90,6	90,5	91,0	90,2
	b	91,3	91,1	90,9	90,6								
poprzedni miesiąc = 100	a	99,7	100,4	100,3	100,6	100,0	100,4	100,0	99,9	100,3	99,9	100,6	99,2
	b	101,1	99,8	99,8	99,6								
analogiczny miesiąc poprzedniego roku = 100	a	102,1	101,9	100,9	101,6	100,9	100,5	100,2	99,7	100,3	100,3	101,3	101,3
	b	102,7	102,2	101,7	100,7								
Przeciętne wynagrodzenie miesięczne brutto w sektorze przedsiębiorstw ³ (w zł)	a	1903,89	1920,59	2081,52	1977,11	1975,82	1986,16	2015,25	2010,04	2011,96	2004,46	2038,97	2197,36
	b	1962,24	1918,51	2146,45	2031,54								
poprzedni miesiąc = 100	a	89,5	100,9	108,4	95,0	99,9	100,5	101,5	99,7	100,1	99,6	101,7	107,8
	b	89,3	97,8	111,9	94,6								
analogiczny miesiąc poprzedniego roku = 100	a	102,5	106,3	106,4	101,8	106,7	104,5	103,4	105,8	103,1	101,6	102,4	103,3
	b	103,1	99,9	103,1	102,8								
Mieszkania oddane do użytku (od początku roku)	a	238	407	556	739	980	1064	1341	1724	1996	2327	2538	3377
	b	184*	373*	549*	696								
analogiczny okres poprzedniego roku = 100	a	154,5	97,8	83,1	82,1	86,8	68,2	59,5	65,9	70,9	75,8	75,3	80,3
	b	77,3*	91,6*	98,7*	94,2								

¹ Stan w końcu okresu. ² Udział zarejestrowanych bezrobotnych w cywilnej ludności aktywnej zawodowo. ³ W przedsiębiorstwach, w których liczba pracujących przekracza 9 osób.

WYBRANE DANE O WOJEWÓDZTWIE PODLASKIM (cd.)

WYSZCZEGÓLNIENIE		I	II	III	IV	V	VI	VII	VIII	IX	X	XI	XII
a – 2004 r.													
b – 2005 r.													
Nakłady inwestycyjne ¹ (w tys. zł; ceny bieżące)	a	379905,0	.	.	574064,0	.	.	822217,0
	b	
analogiczny okres poprzedniego roku = 100 (ceny bieżące)	a	148,3	.	.	129,5	.	.	126,4
	b	
Produkcja sprzedana przemysłu ² (w cenach stałych):													
poprzedni miesiąc = 100	a	94,0	99,6	119,0	96,3	93,8	103,2	93,8	105,5	103,3	96,0	100,8	97,6
	b	91,0	97,1	113,9	98,4								
analogiczny miesiąc poprzedniego roku = 100	a	108,6	112,0	121,8	113,0	108,4	112,5	100,7	107,4	105,2	94,8	106,6	104,4
	b	101,4	99,3	95,6	98,0								
Produkcja budowlano-montażowa ² (w cenach bieżących):													
poprzedni miesiąc = 100	a	29,8	111,7	139,4	122,5	89,1	118,5	131,7	112,8	112,1	103,2	77,5	145,5
	b	35,7	78,4	180,7	88,1								
analogiczny miesiąc poprzedniego roku = 100	a	125,3	121,2	113,4	113,4	80,7	72,6	79,4	105,6	119,2	127,9	112,8	116,5
	b	121,7	98,0	127,0	91,3								
Sprzedż detaliczna towarów ² (w cenach bieżących):													
poprzedni miesiąc = 100	a	71,5	105,3	127,5	132,0	60,2	113,0	101,7	103,1	98,3	99,4	94,9	117,6
	b	82,4	90,4	123,9	103,7								
analogiczny miesiąc poprzedniego roku = 100	a	121,6	128,1	133,0	154,2	96,7	108,8	99,4	108,2	107,4	103,4	105,7	98,6
	b	113,7	97,6	94,9	74,6								
Wskaźnik cen:													
towarów i usług konsumpcyjnych ³ :													
analogiczny okres poprzedniego roku = 100	a	.	.	101,5	.	.	103,3	.	.	104,7	.	.	104,7
	b								
skupu ziarna zbóż:													
poprzedni miesiąc = 100	a	95,8	108,7	99,3	95,3	107,1	100,3	92,7	69,0	109,5	101,3	85,2	105,3
	b	95,2	101,3	91,7	103,6								
analogiczny miesiąc poprzedniego roku = 100	a	135,0	128,5	132,1	123,1	126,0	122,9	145,5	90,7	95,8	96,2	75,9	67,5
	b	67,1	62,5	57,7	62,7								

1 W przedsiębiorstwach, w których liczba pracujących przekracza 49 osób; dane prezentowane są narastająco. 2 W przedsiębiorstwach, w których liczba pracujących przekracza 9 osób. 3 W kwartale.

WYBRANE DANE O WOJEWÓDZTWIE PODLASKIM (dok.)

WYSZCZEGÓLNIENIE		I	II	III	IV	V	VI	VII	VIII	IX	X	XI	XII
a – 2004 r.													
b – 2005 r.													
Wskaźniki cen (dok.):													
skupu żywca rzeźnego wołowego:													
poprzedni miesiąc = 100	a	104,1	100,9	104,2	103,5	114,3	120,1	96,2	99,4	99,1	97,6	99,1	98,0
	b	104,5	107,6	103,5	98,2								
analogiczny miesiąc poprzedniego roku = 100	a	107,9	106,2	108,5	112,2	134,7	160,2	163,4	154,2	155,0	146,0	149,0	139,7
	b	140,3	149,5	148,4	140,9								
skupu żywca rzeźnego wieprzowego:													
poprzedni miesiąc = 100	a	98,1	105,4	115,0	106,0	103,1	114,4	97,0	102,9	106,6	95,0	98,3	97,5
	b	86,2	102,3	100,7	92,6								
analogiczny miesiąc poprzedniego roku = 100	a	107,1	109,2	124,0	126,5	132,4	148,6	130,6	131,5	133,7	145,2	150,6	143,9
	b	126,4	122,8	107,4	93,9								
Relacje cen skupu ¹ żywca wieprzowego do cen 1 kg zestawu pasz ²													
	a	7,05	7,25	8,34	8,84	10,03	11,20	6,85	9,16	11,90	11,90	12,00	11,68
	b	9,34	9,12	8,59	8,93								
Wskaźnik rentowności obrotu w przedsiębiorstwach ³ :													
brutto ⁴ (w %)													
	a	.	.	4,8	.	.	4,7	.	.	4,4	.	.	3,7
	b	.	.	2,9	.								
netto ⁵ (w %)													
	a	.	.	3,8	.	.	3,8	.	.	3,6	.	.	2,9
	b	.	.	2,1	.								
Podmioty gospodarki narodowej ⁶													
	a	95886	96159	96295	95836	95523	95338	95194	94976	93824	92398	91549	90982
	b	90714	90568	89918	89604								
w tym spółki handlowe													
	a	3407	3427	3446	3465	3476	3489	3495	3505	3506	3515	3526	3534
	b	3554	3559	3576	3587								
w tym z udziałem kapitału zagranicznego													
	a	384	387	390	393	394	396	398	398	397	399	399	397
	b	398	396	396	398								

¹ Ceny bieżące bez VAT. ² Zestaw pasz obejmuje: 0,58 kg ziemniaków i 0,35 kg zbóż (wg cen targowiskowych) oraz 0,07 kg mieszanki „PT-2” (wg cen detalicznych). ³ W których liczba pracujących przekracza 49 osób; dane prezentowane są narastająco. ⁴ Relacja wyniku finansowego brutto do przychodów z całokształtu działalności. ⁵ Relacja wyniku finansowego netto do przychodów z całokształtu działalności. ⁶ W rejestrze REGON, bez rolników indywidualnych; stan w końcu okresu.



PROPOZYCJE WYDAWNICZE URZĘDU STATYSTYCZNEGO W BIAŁYMSTOKU NA 2005 R.

ROCZNIKI STATYSTYCZNE

- ◆ Rocznik Statystyczny Województwa Podlaskiego 2005 (książka, CD-ROM) grudzień
- ◆ Województwo podlaskie 2005 - podregiony, powiaty, gminy (książka, CD-ROM) grudzień

INFORMACJE I OPRACOWANIA STATYSTYCZNE

- ◆ Biuletyn Statystyczny Województwa Podlaskiego (książka) 59 dzień roboczy po kwartale
- ◆ Zmiany strukturalne grup podmiotów w gospodarce narodowej w województwie podlaskim (Internet, CD-ROM) marzec
- ◆ Rolnictwo w województwie podlaskim w 2004 r. (książka) maj
- ◆ Ludność w województwie podlaskim w 2004 r. (książka) czerwiec
- ◆ Sytuacja społeczno-gospodarcza Białegostoku w 2004 r. (książka, CD-ROM) lipiec
- ◆ Ochrona środowiska i leśnictwo w województwie podlaskim w 2004 r. (książka) grudzień

OPRACOWANIA SYGNALNE

- ◆ Komunikat o sytuacji społeczno-gospodarczej województwa podlaskiego (Internet) 20 dzień roboczy miesiąca
- ◆ Turystyka w województwie podlaskim w 2004 r. (Internet) kwiecień

Sprzedaż publikacji na miejscu i na zamówienie:

*Urząd Statystyczny
w Białymstoku
ul. Krakowska 13, pok. 2
tel. (085) 749 77 47
fax (085) 749 77 79*

*Oddział w Łomży
ul. Senatorska 52 B, pok. 8
tel. (086) 216 31 92
fax (086) 216 36 30*

*Oddział w Suwałkach
ul. Noniewicza 91, pok. 5
tel. (087) 565 24 15
fax (087) 565 23 32*