



URZĄD STATYSTYCZNY W BIAŁYMSTOKU

Wyniki wstępne

Data opracowania: 28.07.2005 r.

Kontakt: e-mail: sekretariatUSBST@stat.gov.pl
tel. (085) 749 77 00, fax (085) 749 77 79

Internet: www.stat.gov.pl/urzedu/bialystok

KOMUNIKAT O SYTUACJI SPOŁECZNO-GOSPODARCZEJ WOJEWÓDZTWA PODLASKIEGO

Czerwiec 2005

Nr 6

- ◆ *W pierwszym półroczu 2005 r., w porównaniu z analogicznym okresem roku ubiegłego, stwierdzono wzrost przeciętnego zatrudnienia w sektorze przedsiębiorstw.*
- ◆ *Zgodnie z tendencją obserwowaną w ostatnich latach, w czerwcu br. dalszemu zmniejszeniu uległa liczba zarejestrowanych bezrobotnych oraz stopa bezrobocia zarówno w porównaniu z notowaną w poprzednim miesiącu, jak i przed rokiem.*
- ◆ *Przeciętne miesięczne wynagrodzenie brutto w sektorze przedsiębiorstw w okresie styczeń-czerwiec 2005 r. ukształtowało się na poziomie wyższym niż rok wcześniej.*
- ◆ *W ciągu sześciu miesięcy br. oddano do użytkowania więcej lokali mieszkalnych niż w analogicznym okresie roku poprzedniego.*
- ◆ *Według danych rejestru REGON, w końcu czerwca 2005 r. funkcjonowało mniej podmiotów gospodarki narodowej niż rok wcześniej.*
- ◆ *W pierwszej połowie czerwca br. warunki atmosferyczne nie sprzyjały wzrostowi i rozwojowi roślin uprawnych, ze względu na niskie temperatury powietrza oraz brak opadów. Ocieplenie zaobserwowane w drugiej połowie miesiąca oraz występujące lokalnie przelotne opady deszczu przyspieszyły wzrost roślin oraz wpłynęły korzystnie na wypełnienie ziarna zbóż. Według ocen rzeczoznawców, tegoroczne plony zbóż będą nieco niższe niż przed rokiem.*
- ◆ *Na rynku rolnym w pierwszym półroczu 2005 r., w porównaniu z analogicznym okresem roku poprzedniego, stwierdzono spadek cen skupu ziarna zbóż oraz wzrost cen żywca wołowego, wieprzowego i mleka. W analizowanym okresie wzrosła opłacalność tuczki trzody chlewnej.*
- ◆ *W ciągu sześciu miesięcy br., w odniesieniu do pierwszej połowy 2004 r., zaobserwowano wzrost produkcji sprzedanej przemysłu. Przychody uzyskane ze sprzedaży produkcji budowlano-montażowej były także wyższe od zanotowanych przed rokiem.*

UWAGI

Prezentowane w Komunikacie:

- dane o pracujących, zatrudnieniu, wynagrodzeniach – w ujęciu miesięcznym – dotyczą podmiotów gospodarczych, w których liczba pracujących przekracza 9 osób,
- dane o przychodach ze sprzedaży produkcji przemysłu i budownictwa, sprzedaży usług transportu, gospodarki magazynowej i łączności, sprzedaży detalicznej i hurtowej towarów – w ujęciu miesięcznym – dotyczą podmiotów gospodarczych, w których liczba pracujących przekracza 9 osób,
- dane o produkcji wyrobów – w ujęciu miesięcznym – dotyczą podmiotów, w których liczba pracujących przekracza 49 osób,
- dane o wynikach finansowych przedsiębiorstw – w ujęciu kwartalnym – dotyczą podmiotów gospodarczych prowadzących księgi rachunkowe (z wyjątkiem przedsiębiorstw łowiectwa, leśnictwa, rybołówstwa i rybactwa, pośrednictwa finansowego oraz szkół wyższych), w których liczba pracujących przekracza 49 osób,
- dane o nakładach inwestycyjnych – w ujęciu kwartalnym – dotyczą podmiotów gospodarczych (bez względu na rodzaj działalności) prowadzących księgi rachunkowe, w których liczba pracujących przekracza 49 osób.

Dane w ujęciu wartościowym oraz wskaźniki struktury podano w cenach bieżących. Wskaźniki dynamiki zaprezentowano na podstawie wartości w cenach bieżących, z wyjątkiem przemysłu, dla którego wskaźniki dynamiki podano na podstawie wartości w cenach stałych (średnie ceny bieżące 2000 r.).

RYNEK PRACY

Zatrudnienie

W czerwcu 2005 r. liczba pracujących w sektorze przedsiębiorstw wyniosła 93930 osób i była o 0,3% (tj. o 251 osób) wyższa niż w maju 2005 r. oraz o 0,7% (tj. o 687 osób) wyższa niż przed rokiem.

Przeciętne zatrudnienie w sektorze przedsiębiorstw w czerwcu br. ukształtowało się na poziomie 91187 osób, co oznacza wzrost w porównaniu z majem 2005 r. i czerwcem 2004 r. odpowiednio o 0,3% i 0,9%. *W skali kraju przeciętne zatrudnienie wzrosło o 0,3% w odniesieniu do maja 2005 r. oraz o 1,7% w stosunku do czerwca roku ubiegłego.*

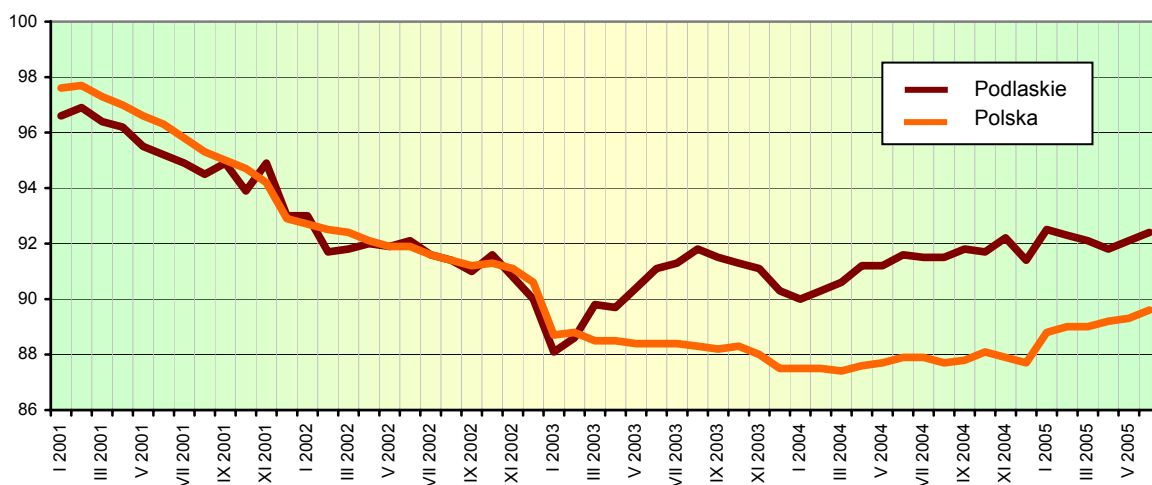
W pierwszym półroczu 2005 r. przeciętne zatrudnienie w sektorze przedsiębiorstw wyniosło 91133 osoby i było o 1,4% wyższe niż przed rokiem (*w skali kraju wzrosło o 1,7%*).

W sektorze publicznym przeciętne zatrudnienie w okresie styczeń-czerwiec br. wyniosło 13281 osób, tj. o 5,7% mniej niż w analogicznym okresie 2004 r. W sektorze prywatnym zatrudnienie ukształtowało się na poziomie 77852 osób i w stosunku do zanotowanego w pierwszym półroczu 2004 r. wzrosło o 2,7%.

Biorąc pod uwagę poszczególne sekcje działalności gospodarczej, w skali roku zatrudnienie zwiększyło się w hotelach i restauracjach (o 11,9%), górnictwie (o 11,4%), handlu i naprawach (o 5,1%), obsłudze nieruchomości i firm (o 1,9%) oraz przetwórstwie przemysłowym (o 0,8%). Spadek zatrudnienia miał miejsce w budownictwie (o 6,7%), wytwarzaniu i zaopatrywaniu w energię elektryczną, gaz, wodę (o 4,4%) oraz transporcie, gospodarce magazynowej i łączności (o 0,2%).

Spośród działów przetwórstwa przemysłowego o znaczącym udziale w zatrudnieniu w stosunku do pierwszego półrocza 2004 r. zwiększyło się ono w jednostkach produkcji artykułów spożywczych i napojów (o 7,1%). Spadek zatrudnienia odnotowano w jednostkach włókiennictwa (o 8,3%), produkcji drewna i wyrobów z drewna oraz ze słomy i wiskliny (o 7,8%), produkcji wyrobów gumowych i z tworzyw sztucznych (o 5,5%), produkcji maszyn i urządzeń (o 4,6%), produkcji mebli; pozostałej działalności produkcyjnej (o 3,7%).

Dynamika przeciętnego zatrudnienia w sektorze przedsiębiorstw
Przeciętna miesięczna 2000 = 100



Bezrobocie

W końcu czerwca 2005 r. liczba bezrobotnych zarejestrowanych w powiatowych urzędach pracy województwa podlaskiego wynosiła 70004 osoby i była niższa niż przed rokiem (o 6309 osób, tj. o 8,3%) i przed miesiącem (o 1452 osoby, tj. o 2,0%).

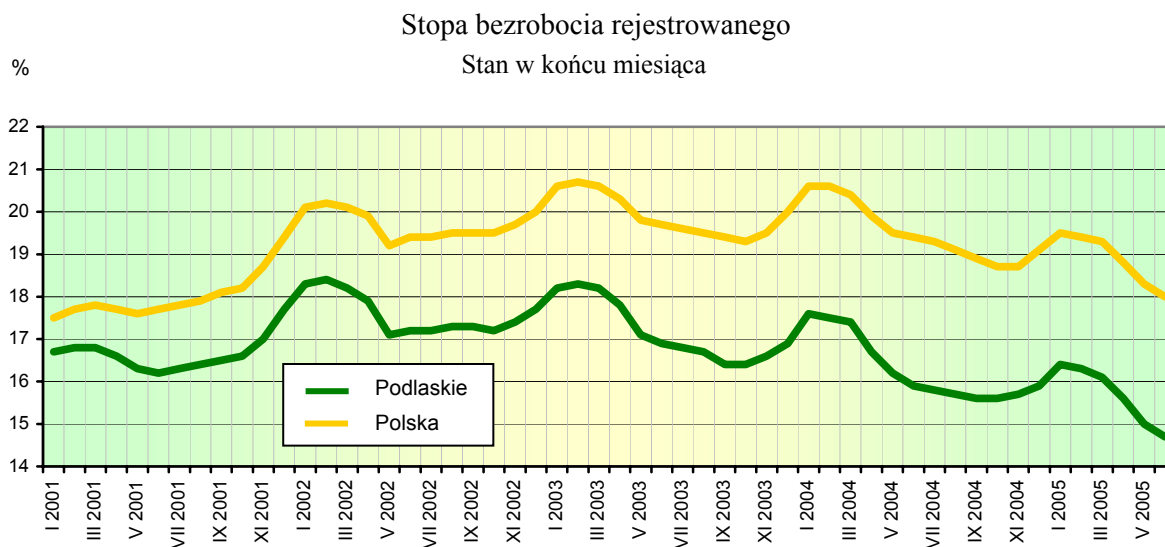
W czerwcu 2005 r. zarejestrowano 6480 osób (tj. więcej o 4,9% niż rok wcześniej i o 24,0% niż w poprzednim miesiącu), natomiast z ewidencji bezrobotnych wyłączono 7932 osoby (o 3,1% więcej niż w czerwcu ubiegłego roku oraz o 2,9% mniej niż w maju br.). Główne przyczyny wyrejestrowania to podjęcie pracy – 2959 osób (tj. 37,3% ogółu osób wyłączonych z ewidencji) oraz niepotwierdzenie gotowości do pracy – 2928 osób (tj. 36,9%). Szkolenie lub staż rozpoczęło 971 osób, tj. 12,2% ogólnej liczby osób wyrejestrowanych z ewidencji bezrobotnych w czerwcu 2005 r.

Spośród ogółu bezrobotnych:

- 50,2% stanowiły kobiety (przed rokiem – 50,3%),
- 35,8% to mieszkańcy wsi (w 2004 r. – 35,9%),
- 73,1% stanowiły osoby wcześniej pracujące (w poprzednim roku – 72,5%),
- 89,7% nie posiadało prawa do zasiłku (przed rokiem – 88,8%).

Powiatowe urzędy pracy w czerwcu 2005 r. miały do dyspozycji 2134 oferty pracy, tj. o 39,3% więcej niż przed rokiem i o 17,8% więcej niż w maju 2005 r. W końcu analizowanego miesiąca na 1 ofertę pracy przypadało 145 bezrobotnych.

W końcu czerwca 2005 r. stopa bezrobocia rejestrowanego ukształtowała się na poziomie 14,7% i zmniejszyła się w stosunku do notowanej w analogicznym okresie poprzedniego roku (o 1,2 pkt) i w maju br. (o 0,3 pkt). *Wskaźnik krajowy wyniósł 18,0% i obniżył się o 1,4 pkt w odniesieniu do czerwca 2004 r. oraz o 0,3 pkt w porównaniu z poprzednim miesiącem br.*



Najwyższą stopę bezrobocia rejestrowanego odnotowano w powiatach: grajewskim – 22,7%, sejneńskim – 22,4%, augustowskim – 19,0% oraz w mieście Łomża – 19,1%, zaś najniższą stwierdzono w powiatach: siemiatyckim – 8,8%, bielskim – 9,8%, wysokomazowieckim – 11,4% oraz monieckim i hajnowskim – 11,5%.

Udział wybranych kategorii osób, będących w szczególnej sytuacji na rynku pracy, w ogólnej liczbie bezrobotnych kształtował się następująco:

- osoby do 25 roku życia – 22,5%,
- osoby powyżej 50 roku życia – 16,6%,
- długotrwale bezrobotni – 66,0%,

– bezrobotni bez kwalifikacji zawodowych – 14,2%.

W czerwcu br., w ramach aktywnych form przeciwdziałania bezrobociu, przy pracach interwencyjnych pracowały 244 osoby, a przy robotach publicznych – 128 osób.

Zwolnienia grupowe w najbliższym czasie zapowiedziało 11 zakładów pracy (wszystkie z sektora prywatnego). Obejmą one łącznie 554 pracowników.

WYNAGRODZENIA

W czerwcu 2005 r. przeciętne miesięczne wynagrodzenie brutto w sektorze przedsiębiorstw ukształtowało się na poziomie 2044,65 zł, tj. o 3,5% wyższym niż w maju 2005 r. i o 2,9% wyższym niż przed rokiem. *W kraju przeciętne wynagrodzenie wyniosło 2512,78 zł i wzrosło o 3,7% w porównaniu z zanotowanym w poprzednim miesiącu, natomiast w odniesieniu do czerwca 2004 r. zwiększyło się o 4,5%.*

W pierwszym półroczu 2005 r. przeciętne miesięczne wynagrodzenie brutto w sektorze przedsiębiorstw ukształtowało się na poziomie 2014,49 zł, tj. o 2,0% wyższym niż przed rokiem (*w kraju wzrosło o 2,5%*).

W sektorze prywatnym przeciętna miesięczna płaca brutto w okresie styczeń-czerwiec br. osiągnęła poziom 1909,90 zł i była o 717,70 zł niższa niż w sektorze publicznym. Wynagrodzenia w obu sektorach były wyższe niż w analogicznym okresie roku ubiegłego odpowiednio o 2,0% i 4,0%.

Przeciętne miesięczne wynagrodzenia brutto w poszczególnych sekcjach sektora przedsiębiorstw w pierwszym półroczu kształtowały się następująco:

Sekcje	2004	2005
	w złotych	
O g ó ł e m	1974,05	2014,49
w tym:		
Górnictwo	1933,01	1969,74
Przetwórstwo przemysłowe	1933,36	1986,79
Wytwarzanie i zaopatrywanie w energię elektryczną, gaz, wodę	2740,80	2872,06
Budownictwo	1961,09	2138,64
Handel i naprawy	1840,89	1804,73
Hotele i restauracje	1281,92	1321,94
Transport, gospodarka magazynowa i łączność	2174,32	2277,25
Obsługa nieruchomości i firm	1789,08	1835,92

W stosunku do analogicznego okresu roku ubiegłego w większości sekcji sektora przedsiębiorstw wystąpił wzrost wynagrodzeń, przy czym najwyższy odnotowano w budownictwie (o 9,1%), wytwarzaniu i zaopatrywaniu w energię elektryczną, gaz, wodę (o 4,8%), transporcie, gospodarce magazynowej i łączności (o 4,7%), hotelach i restauracjach (o 3,1%). Spadek wynagrodzeń miał miejsce jedynie w handlu i naprawach (o 2,0%).

Wśród działów przetwórstwa przemysłowego, dominujących pod względem zatrudnienia, największy wzrost wynagrodzeń w odniesieniu do analogicznego okresu ubiegłego roku miał miejsce w jednostkach produkcji wyrobów gumowych i z tworzyw sztucznych (o 9,4%) oraz produkcji drewna i wyrobów z drewna oraz ze słomy i wikliny (o 6,6%). Spadek odnotowano jedynie w dziale produkcja mebli; pozostała działalność produkcyjna (o 4,2%).

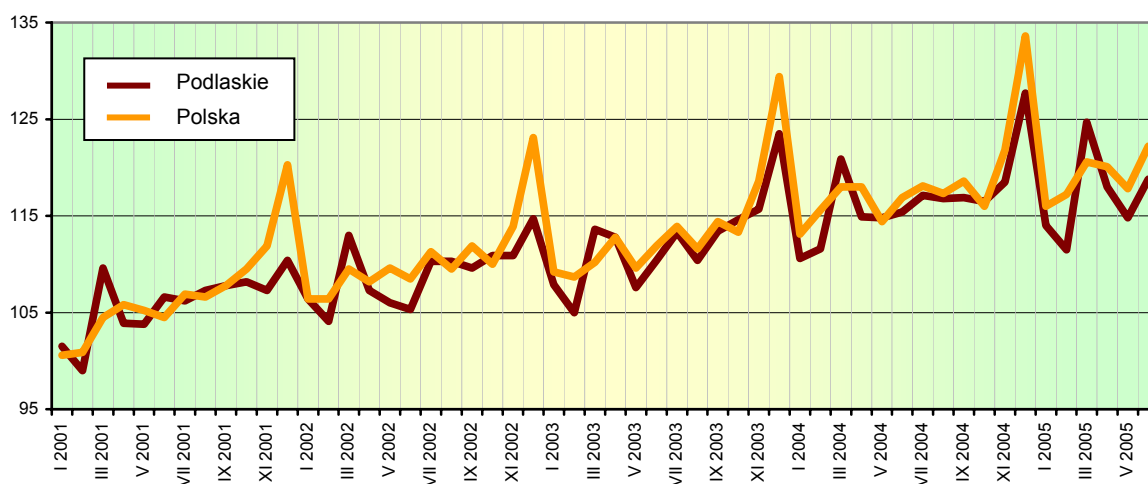
W pierwszym półroczu 2005 r. wynagrodzenie wyższe od przeciętnego w województwie otrzymali m.in. pracujący w działach: informatyka (o 53,7%), wytwarzanie i zaopatrywanie w energię elektryczną, gaz, parę wodną i gorącą wodę

(o 49,6%) oraz obsługa nieruchomości (o 20,0%). Płace znacznie poniżej średniej uzyskali zatrudnieni w jednostkach produkcji odzieży i wyrobów futrzarskich (o 40,9%), produkcji masy włóknistej oraz papieru (o 37,8%), a także we wszystkich działach sekcji hotele i restauracje.

Przeciętne wynagrodzenie realne brutto w sektorze przedsiębiorstw w czerwcu 2005 r. było o 3,7% wyższe niż w maju br. i o 1,5% wyższe niż przed rokiem. Natomiast w okresie pierwszych sześciu miesięcy br., w odniesieniu do analogicznego okresu roku ubiegłego, zmniejszyło się o 0,9%.

Średni czas przepracowany w ciągu miesiąca przez 1 zatrudnionego w sektorze przedsiębiorstw w pierwszym półroczu br. wyniósł 149 godzin. Przeciętne wynagrodzenie godzinowe w tym okresie ukształtowało się na poziomie 13,49 zł i było o 2,6% wyższe niż w analogicznym okresie roku ubiegłego.

Dynamika przeciętnego miesięcznego wynagrodzenia brutto w sektorze przedsiębiorstw
Przeciętna miesięczna 2000 = 100



STAN BEZPIECZEŃSTWA PUBLICZNEGO

W pierwszym półroczu 2005 r. jednostki Policji województwa podlaskiego wszczęły 14372 postępowania przygotowawcze, tj. o 8,4% mniej niż w analogicznym okresie roku ubiegłego. Zanotowano spadek liczby przestępstw stwierdzonych z 17915 w pierwszym półroczu 2004 r. do 15140 w pierwszym półroczu 2005 r., tj. o 15,6%. Wykryto sprawców 69,3% tych czynów (spadek w porównaniu z ubiegłym rokiem o 1,1 pkt).

Wzrost liczby przestępstw zanotowano w następujących kategoriach:

- pożar z winy umyślnej – o 125,0%,
- przestępstwa z kodeksu karnego skarbowego – o 32,8%,
- przestępstwa z Ustawy o przeciwdziałaniu narkomanii – o 8,0%,
- oszustwo kryminalne – o 4,1%,
- przestępstwa drogowe – o 2,8%.

Spadek ilości przestępstw stwierdzonych zanotowano w następujących kategoriach:

- oszustwo o charakterze gospodarczym – o 77,5%,
- fałszerstwo o charakterze gospodarczym – o 71,9%,
- kradzież samochodu – o 35,9%,
- fałszerstwo kryminalne – o 29,5%,
- zabójstwo – o 25,0%,
- przestępstwa przeciwko funkcjonariuszowi publicznemu – o 24,8%,

- kradzież z włamaniem – o 20,8%,
- uszczerbek na zdrowiu – o 20,6%,
- zgwałcenie – o 20,5%,
- bójka lub pobicie – o 18,6%,
- rozbój i wymuszenie rozbójnicze – o 18,1%,
- przestępstwa przeciwko obrotowi gospodarczemu – o 10,1%,
- kradzież cudzej rzeczy – o 3,2%.

Stwierdzono ogółem 9958 przestępstw o charakterze kryminalnym, tj. o 16,4% mniej niż w tym samym okresie roku poprzedniego oraz 1047 przestępstw o charakterze gospodarczym, tj. o 47,0% mniej.

Wykrywalność przestępstw kryminalnych spadła z 56,7% w 2004 r. do 55,1% w 2005 r., natomiast w przestępstwach gospodarczych nastąpił spadek odpowiednio z 95,8% do 91,3%.

Ustalono 9399 osób podejrzanych, w tym 954 nieletnich, tj. 10,2% ogółu. Największy odsetek nieletnich z ogółu podejrzanych zanotowano w następujących kategoriach:

- rozbój i wymuszenie rozbójnicze – 30,1%,
- uszczerbek na zdrowiu – 22,7%,
- bójka lub pobicie – 21,4%,
- kradzież cudzej rzeczy – 17,7%,
- kradzież z włamaniem – 16,1%.

Najwięcej przestępstw popełniono w powiatach: białostockim (łącznie z miastem Białystok) – 5862, suwalskim (łącznie z miastem Suwałki) – 1841 i łomżyńskim (łącznie z miastem Łomża) – 1454.

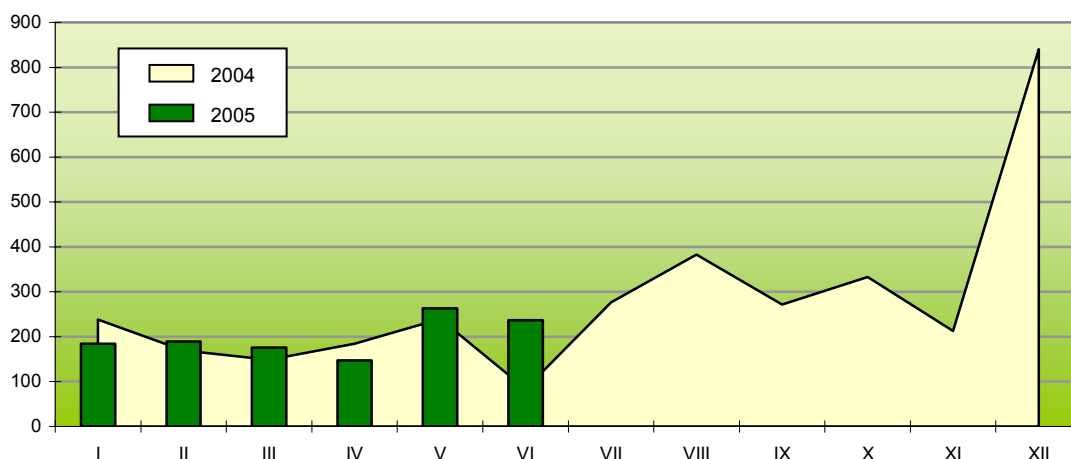
Ź r ó d ł o: Komenda Wojewódzka Policji w Białymstoku.

MIESZKANIA

W czerwcu 2005 r. w województwie podlaskim oddano do użytkowania 237 mieszkań, tj. o 182,1% więcej niż przed rokiem i o 9,9% mniej niż w poprzednim miesiącu (*w skali kraju nastąpił wzrost o 2,4% w odniesieniu do analogicznego miesiąca 2004 r. oraz spadek o 9,2% w stosunku do maja br.*). Jednocześnie wydano pozwolenia na budowę 244 mieszkań (o 34,6% mniej niż w czerwcu 2004 r.), natomiast rozpoczęto budowę 416 mieszkań (o 4,8% więcej niż rok wcześniej).

W okresie styczeń-czerwiec 2005 r. w województwie podlaskim oddano do użytkowania 1196 mieszkań, tj. o 12,4% więcej niż przed rokiem (*w kraju nastąpił spadek o 4,6%*), z tego w budownictwie indywidualnym – 807 (o 7,5% więcej), spółdzielczym – 206 (o 10,8% więcej), przeznaczonym na sprzedaż lub wynajem – 177 (o 70,2% więcej) i komunalnym – 6. Z ogólnej liczby mieszkań oddanych do użytkowania w bieżącym roku 376 mieszkań (tj. 31,4% ogółu) zrealizowano w Białymstoku (o 10,6% więcej niż przed rokiem), z tego w budownictwie indywidualnym – 143, spółdzielczym – 92, przeznaczonym na sprzedaż lub wynajem – 141.

Mieszkania oddane do użytkowania

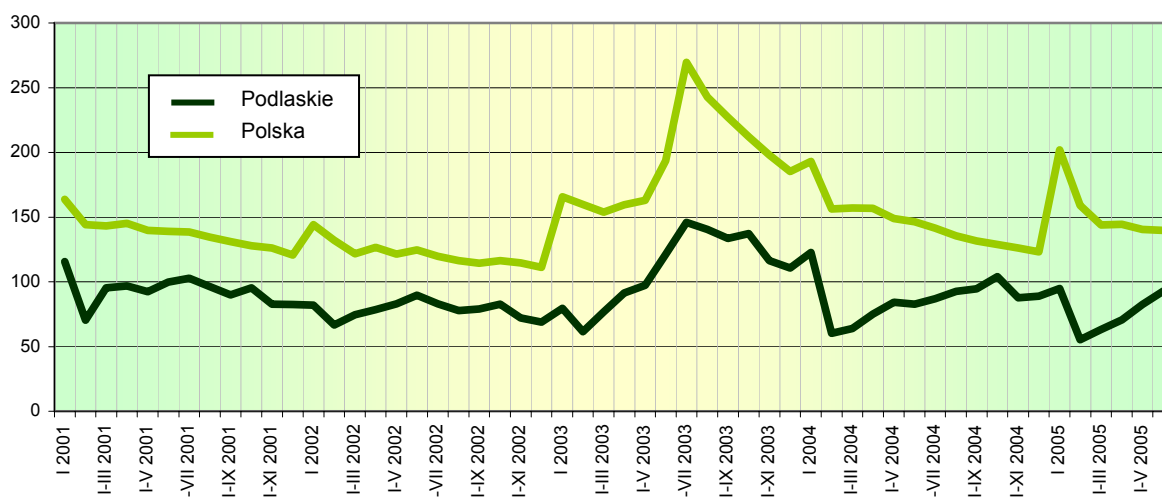


Przeciętna powierzchnia użytkowa 1 mieszkania oddanego do użytkowania w województwie podlaskim w 2005 r. wynosiła 126,4 m² (w poprzednim roku – 127,2 m²), przy czym w budownictwie indywidualnym – 163,2 m² (przed rokiem – 157,1 m²), przeznaczonym na sprzedaż lub wynajem – 54,3 m² (rok wcześniej – 67,1 m²), a w budownictwie spółdzielczym – 46,4 m² (przed rokiem – 48,1 m²).

Od początku 2005 r. w województwie podlaskim rozpoczęto budowę 1416 mieszkań (o 14,1% więcej niż rok wcześniej), z czego 780 przypadło na budownictwo indywidualne, 236 – spółdzielcze, 238 – przeznaczone na sprzedaż lub wynajem i 162 – społeczne czynszowe. W omawianym okresie wydano pozwolenia na budowę 1378 mieszkań (o 15,3% mniej niż w tym samym okresie 2004 r.), w tym: 780 – inwestorom indywidualnym, 404 – spółdzielniom mieszkaniowym i 151 – podmiotom budującym z przeznaczeniem na sprzedaż lub wynajem.

Dynamika liczby mieszkań oddanych do użytkowania

Analogiczny okres 2000 = 100



PODMIOTY GOSPODARKI NARODOWEJ

W końcu czerwca 2005 r. w krajowym rejestrze urzędowym podmiotów gospodarki narodowej REGON województwa podlaskiego zarejestrowane były 89022 podmioty (bez rolników indywidualnych), tj. o 6,6% mniej niż w końcu czerwca 2004 r. i o 2,2% mniej niż w końcu grudnia 2004 r. Wśród nich zdecydowaną większość, bo aż 96,5%, stanowiły podmioty sektora prywatnego. W ramach tego sektora przeważały osoby fizyczne prowadzące działalność gospodarczą, których zanotowano 72437 i stanowiły one 81,4% ogólnej liczby zarejestrowanych podmiotów.

W końcu pierwszego półrocza br. rejestr REGON obejmował 16585 osób prawnych i jednostek organizacyjnych niemających osobowości prawnej (o 2,2% więcej niż w czerwcu ub. roku).

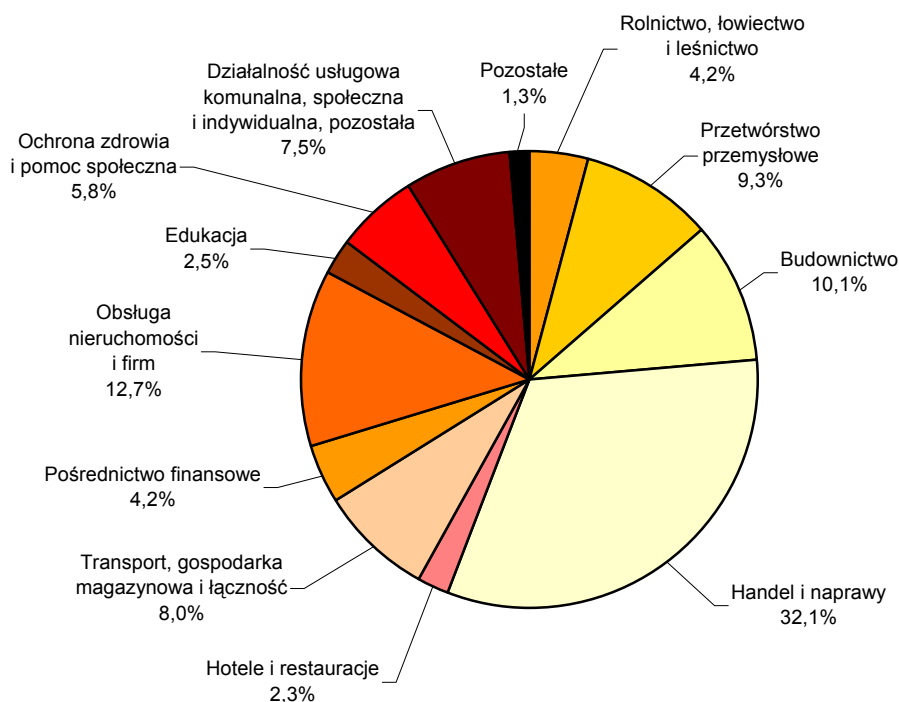
Liczbę podmiotów gospodarki narodowej (bez rolników indywidualnych) według sektorów własności i form organizacyjno-prawnych (stan w końcu miesiąca) przedstawia poniższa tablica:

Wyszczególnienie	2004			2005		
	VI	IX	XII	III	VI	
	w liczbach bezwzględnych					VI 2004 = 100
Ogółem	95338	93824	90982	89918	89022	93,4
sektor publiczny	3080	3096	3117	3120	3134	101,8
sektor prywatny	92258	90728	87865	86798	85888	93,1
w tym:						
Przedsiębiorstwa państwowe	32	31	29	28	26	81,3
Spółki handlowe	3489	3506	3534	3576	3621	103,8
Spółdzielnie	532	530	526	526	525	98,7
Fundacje	107	113	116	119	121	113,1
Stowarzyszenia i organizacje społeczne	2335	2357	2393	2417	2440	104,5
Osoby fizyczne prowadzące działalność gospodarczą	79106	77518	74569	73448	72437	91,6

W końcu czerwca 2005 r. najczęściej zarejestrowanych jednostek wystąpiło w sekcjach: handel i naprawy – 28581 (o 7,9% mniej niż w czerwcu 2004 r.), obsługa nieruchomości i firm – 11281 (o 5,5% mniej), budownictwo – 8964 (o 10,3% mniej), przetwórstwo przemysłowe – 8261 (o 8,3% mniej).

**Struktura podmiotów gospodarki narodowej
zarejestrowanych w rejestrze REGON (bez rolników indywidualnych)
według sekcji PKD w 2005 r.**

Stan w końcu czerwca



Najwięcej podmiotów funkcjonowało na terenie miast: Białystok, Suwałki i Łomża oraz w powiatach: białostockim, augustowskim i bielskim, zaś najmniej w powiatach sejneńskim i suwalskim.

Na terenie wszystkich miast województwa podlaskiego działalność prowadziło 75,9% ogółu podmiotów.

W pierwszym półroczu br. z prowadzenia działalności gospodarczej zrezygnowało 4630 jednostek, natomiast zarejestrowanych zostało 3259 podmiotów rozpoczynających działalność.

ROLNICTWO

Według danych Instytutu Meteorologii i Gospodarki Wodnej w Białymstoku, czerwiec 2005 r. był chłodniejszy niż zazwyczaj. Średnia temperatura w Białymstoku wynosiła 14,8°C (wobec 16,2°C w ostatnim dziesięcioleciu), natomiast w Suwałkach – 14,4°C (wobec 15,6°C). Opady osiągnęły 46 mm w południowej części województwa, co odpowiadało 71,9% normy wieloletniej, zaś na północy były wyższe – wyniosły 69 mm i przekroczyły normę o 15,5%.

Do połowy miesiąca było chłodno i prawie bezdeszczowo. W drugiej połowie czerwca ociepliło się, wystąpiły lokalnie przelotne opady deszczu. Warunki te spowodowały przyspieszenie wzrostu roślin uprawnych, zwłaszcza kukurydzy osłabionej po majowych chłodach, i wpłynęły korzystnie na wypełnienie ziarna zbóż.

Dopiero w połowie czerwca przystąpiono do zbioru pierwszego pokosu traw oraz mieszanek motylkowych z trawami, co wpłynie na opóźnienie zbioru drugiego pokosu traw, a tym samym spowoduje brak, bądź bardzo późny zbiór trzeciego pokosu.

Przewiduje się, że plony zbóż ukształtują się na nieco niższym poziomie niż w roku poprzednim.

Skup zbóż w pierwszym półroczu 2005 r. wyniósł 11,7 tys. ton i był o 42,8% mniejszy niż w analogicznym okresie ubiegłego roku, w tym pszenicy skupiono 2,8 tys. ton (tj. o 36,9% mniej), a żyta – 5,9 tys. ton (o 35,4% mniej).

Skup żywca, w przeliczeniu na mięso, wyniósł 46,2 tys. ton i był o 25,5% mniejszy niż w pierwszym półroczu 2004 r., w tym żywca wołowego z cielęcym skupiono 6,6 tys. ton (o 44,9% mniej), a wieprzowego – 22,4 tys. ton (o 29,6% mniej).

W okresie styczeń-czerwiec 2005 r. skupiono 788,9 mln l mleka, tj. o 6,9% więcej niż w analogicznym okresie ubiegłego roku.

W skupie produktów rolnych w pierwszym półroczu 2005 r., w odniesieniu do analogicznego okresu poprzedniego roku, zanotowano spadek cen zbóż (pszenicy o 42,5% i żyta o 39,0%) oraz wzrost cen żywca wieprzowego (o 0,6%) i wołowego (o 32,9%), a także mleka (o 11,2%).

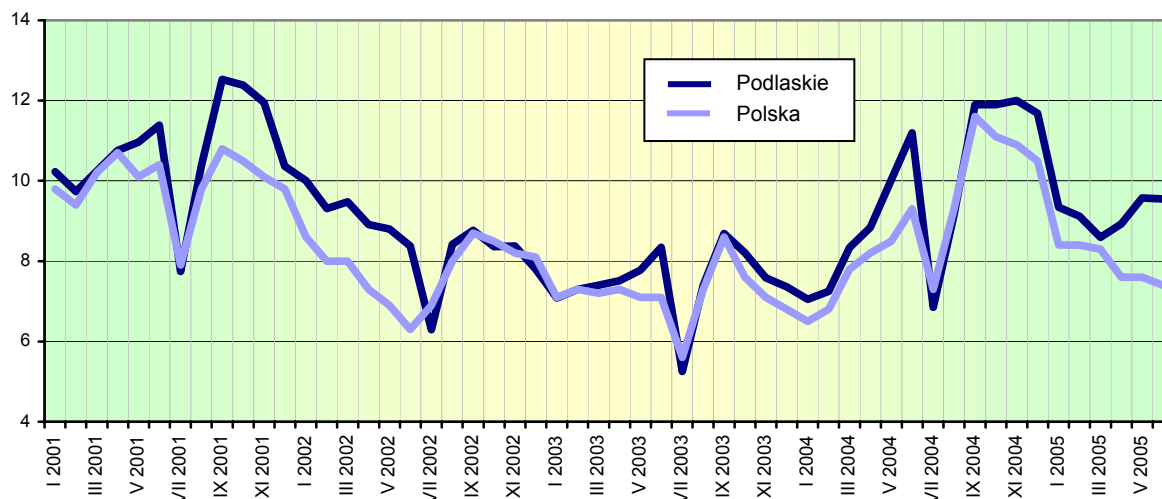
Ceny wybranych produktów rolnych w pierwszym półroczu 2005 r. kształtowały się następująco:

Produkty rolne	Ceny skupu	Ceny targowiskowe
	w złotych	
Pszenica – za 1 dt	38,75	45,41
Żyto – za 1 dt	29,59	30,64
Żywiec wołowy – za 1 kg	4,14	2,96
Żywiec wieprzowy – za 1 kg	3,75	3,62
Mleko – za 1 l	1,01	.

Tak ukształtowane ceny produktów rolnych wpłynęły na wzrost relacji cen skupu żywca wieprzowego do cen zestawu pasz w pierwszym półroczu br. w stosunku do analogicznego okresu ubiegłego roku.

W okresie styczeń-czerwiec 2005 r. na targowiskach za krowę płacono średnio 2181,10 zł, przeciętna cena jałówki 1-letniej wynosiła 1257,92 zł, zaś prosię na chów kosztowało średnio 138,77 zł.

Relacja cen skupu żywca wieprzowego do cen zestawu pasz



PRZEMYSŁ

Produkcja sprzedana przemysłu w czerwcu 2005 r. osiągnęła wartość 963,8 mln zł (w cenach bieżących). Wskaźnik dynamiki sprzedaży (w cenach stałych) w odniesieniu do czerwca 2004 r. wyniósł 109,7%, a w porównaniu z majem 2005 r. – 104,8%. W skali kraju ukształtował się on odpowiednio na poziomie 106,8% i 108,8%.

W okresie styczeń-czerwiec 2005 r. przychody ze sprzedaży wyrobów i usług wyniosły 5343,4 mln zł (w cenach bieżących) i stanowiły 102,5% (w cenach stałych) przychodów uzyskanych w analogicznym okresie roku ubiegłego (w skali kraju wskaźnik ten osiągnął 101,5%).

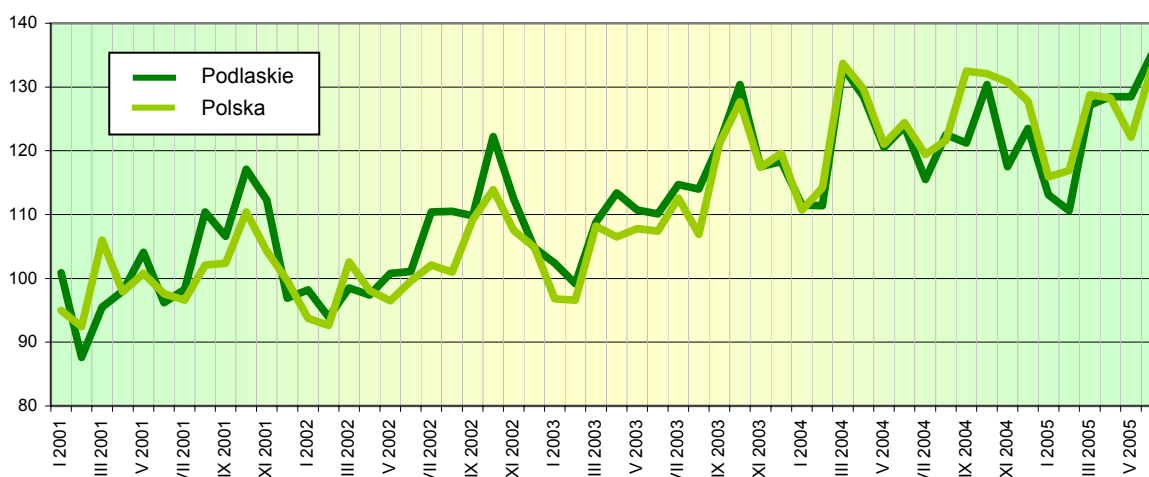
Wyższe niż przed rokiem przychody ze sprzedaży wyrobów i usług (w cenach stałych) osiągnięto w sekcjach górnictwo (171,4% produkcji ubiegłorocznej) oraz przetwórstwo przemysłowe (102,5%).

W analizowanym okresie wyższe niż przed rokiem przychody ze sprzedaży wyrobów i usług (w cenach stałych) osiągnięto w następujących działach: produkcja pozostałego sprzętu transportowego (o 15,0%), działalność wydawnicza; poligrafia i reprodukcja zapisanych nośników informacji (o 9,9%), produkcja maszyn i urządzeń (o 8,2%), produkcja wyrobów gumowych i z tworzyw sztucznych (o 6,7%), produkcja wyrobów z metali (o 6,3%), produkcja artykułów spożywczych i napojów (o 4,0%). Poziomu sprzedaży z pierwszego półrocza 2004 r. nie osiągnięto m.in. w produkcji masy włóknistej, papieru oraz wyrobów z papieru (64,1% produkcji ubiegłorocznej), produkcji wyrobów z pozostałych surowców niemetalicznych (88,3%), produkcji wyrobów chemicznych (89,2%), poborze, uzdatnianiu i rozprowadzaniu wody (90,2%), produkcji mebli; pozostałej działalności produkcyjnej (92,2%).

W pierwszym półroczu br. w przemyśle województwa podlaskiego dominowały trzy działy, z których pochodziło 69,1% wartości produkcji sprzedanej. Największy udział w sprzedaży miały: produkcja artykułów spożywczych i napojów (52,3%), produkcja drewna i wyrobów z drewna oraz ze słomy i wikliny (9,7%) oraz wytwarzanie i zaopatrywanie w energię elektryczną, gaz, parę wodną i gorącą wodę (7,1%). Dominujące działy skupiały 46,2% ogółu zatrudnionych w przemyśle. Udział poszczególnych działów w zatrudnieniu kształtował się następująco: produkcja artykułów spożywczych i napojów – 29,9%, produkcja drewna i wyrobów z drewna oraz ze słomy i wikliny – 9,0% oraz wytwarzanie i zaopatrywanie w energię elektryczną, gaz, parę wodną i gorącą wodę – 7,3%.

W okresie styczeń-czerwiec 2005 r. przychody ze sprzedaży wyrobów i usług w przeliczeniu na 1 zatrudnionego w przemyśle wyniosły 112941 zł (w cenach bieżących) i były o 2,1% (w cenach stałych) wyższe niż przed rokiem.

Dynamika produkcji sprzedanej przemysłu
Przeciętna miesięczna 2000 = 100 (ceny stałe)



Spośród wyrobów przemysłowych objętych badaniem w pierwszym półroczu 2005 r., w porównaniu z analogicznym okresem roku ubiegłego, wzrost odnotowano m.in. w produkcji:

- śmietany normalizowanej o zawartości tłuszczu większej niż 21% masy, ale nie większej niż 45% masy – o 97,0%,
- drzwi, okien i ich ościeżnic z tworzyw sztucznych – o 91,7%,
- ptactwa gatunku Gallus Domesticus (kura domowa) świeżego lub chłodzonego – o 79,3%,
- wędlin drobiowych – o 78,7%,
- maszyn i urządzeń rolniczych i dla gospodarki leśnej – o 45,0%,
- mleka i śmietany w postaci stałej – o 28,6%,
- sera świeżego niedojrzewającego i twarogu – o 28,2%,
- mleka płynnego przetworzonego – o 21,3%,
- pieczywa świeżego – o 10,7%,
- mleka i śmietany w postaci stałej – o 7,2%,
- tarcicy iglastej – o 7,0%.

Ubiegłorocznego poziomu nie osiągnięto m.in. w produkcji masła oraz innych tłuszczów otrzymywanych z mleka, serów podpuszczkowych dojrzewających, produktów uboju bydła i cieląt wliczanych do wydajności poubojowej, produktów uboju trzody wliczanych do wydajności poubojowej, wędlin ze zwierząt rzeźnych, płyt chodnikowych i podobnych wyrobów z betonu, masy betonowej prefabrykowanej.

BUDOWNICTWO

W jednostkach budowlanych w czerwcu 2005 r. przychody ze sprzedaży wyrobów i usług (w cenach bieżących) osiągnęły wartość 157,2 mln zł. W odniesieniu do maja br. i czerwca ubiegłego roku odnotowano wzrost przychodów odpowiednio o 25,1% i 28,7%. Produkcja budowlano-montażowa zrealizowana w czerwcu br. osiągnęła wartość 92,7 mln zł i była o 26,2% wyższa niż w poprzednim miesiącu i o 57,6% wyższa niż w czerwcu 2004 r.

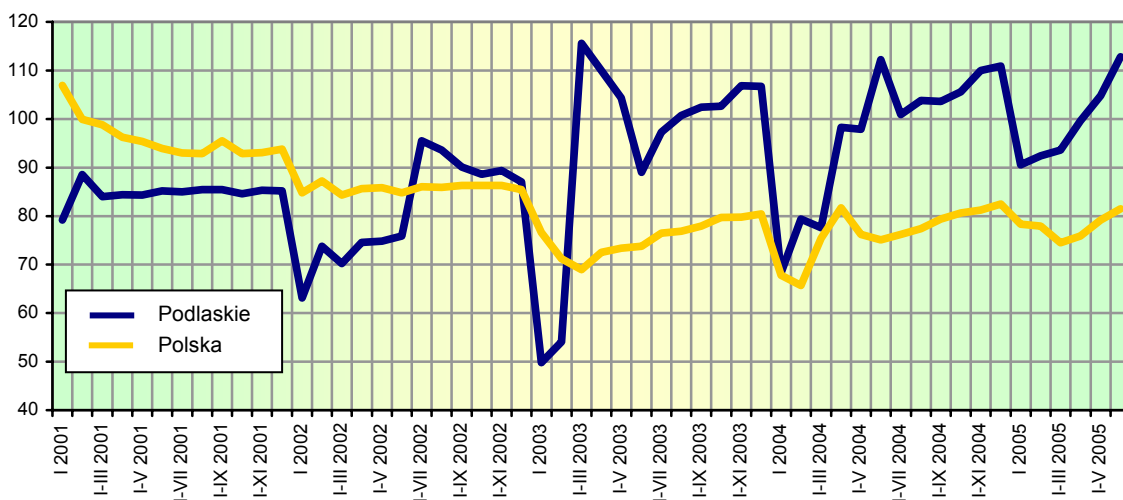
W pierwszym półroczu 2005 r. przychody ze sprzedaży w budownictwie osiągnęły wartość 640,8 mln zł, co oznacza wzrost w porównaniu z analogicznym okresem ubiegłego roku o 0,5%. Produkcja budowlano-montażowa, która stanowiła 55,1% przychodów przedsiębiorstw budowlanych w analizowanym okresie br. ukształtowała się na poziomie 352,9 mln zł i jej wartość wzrosła o 31,5% w stosunku do zanotowanej w pierwszym półroczu 2004 r.

W okresie styczeń-czerwiec 2005 r. wartość robót o charakterze inwestycyjnym, stanowiących 73,7% (260,0 mln zł) produkcji budowlano-montażowej, wzrosła o 36,8% w porównaniu z analogicznym okresem ubiegłego roku.

Wśród przedsiębiorstw budowlano-montażowych wiodącą rolę posiadały jednostki zajmujące się wznoszeniem obiektów budowlanych oraz inżynierią lądową i wodną. Udział tych przedsiębiorstw w sprzedaży produkcji budowlano-montażowej w pierwszym półroczu br. wyniósł 79,8%. Wartość sprzedanej przez nie produkcji wzrosła o 54,6% w stosunku do analogicznego okresu ubiegłego roku. Kolejną znaczącą grupę stanowiły przedsiębiorstwa wykonujące instalacje budowlane, których udział w sprzedaży produkcji wyniósł 16,1%. W ciągu pierwszych sześciu miesięcy 2005 r. sprzedaż produkcji budowlano-montażowej w tych jednostkach spadła o 29,0% w odniesieniu do analogicznego okresu ubiegłego roku.

W okresie styczeń-czerwiec 2005 r. przychód ze sprzedaży wyrobów i usług w przeliczeniu na 1 zatrudnionego w budownictwie wyniósł 105089 zł, co oznacza wzrost o 7,8% w stosunku do pierwszego półrocza 2004 r.

Dynamika produkcji sprzedanej budownictwa
Analogiczny okres 2000 = 100 (ceny bieżące)



HANDEL

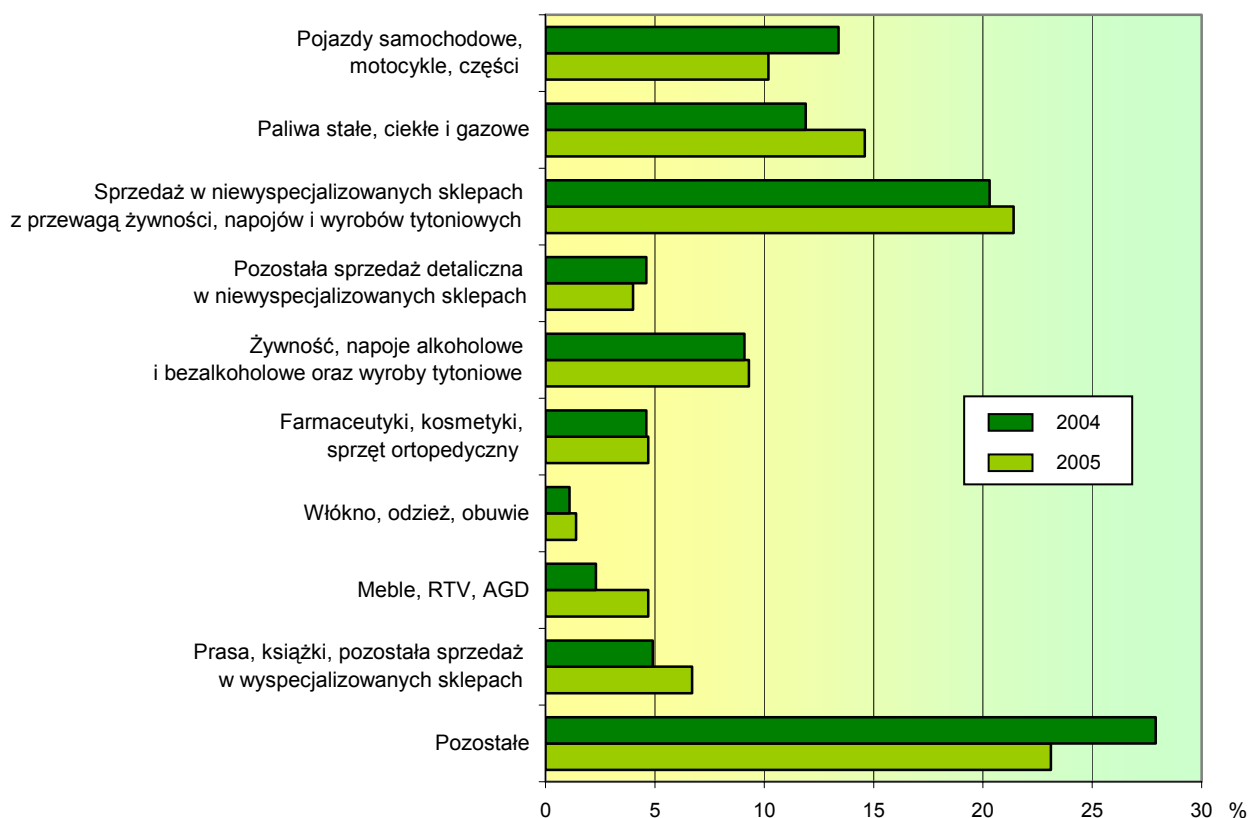
W czerwcu 2005 r. sprzedaż hurtowa (w cenach bieżących) w przedsiębiorstwach handlowych i niehandlowych zamknęła się kwotą 861,7 mln zł, co oznacza wzrost o 9,6% w stosunku do poprzedniego miesiąca i o 13,5% w porównaniu z czerwcem ubiegłego roku. Od początku roku sprzedaż hurtowa osiągnęła wartość 4749,8 mln zł, tj. o 10,3% wyższą niż w analogicznym okresie ubiegłego roku.

Jednostki handlowe w czerwcu 2005 r. zrealizowały sprzedaż hurtową o wartości 740,2 mln zł, tj. o 7,1% wyższą niż w maju br. i o 12,2% wyższą niż rok wcześniej. W pierwszym półroczu 2005 r. sprzedaż hurtowa tych firm osiągnęła wartość 4181,0 mln zł, tj. o 9,4% wyższą niż w analogicznym okresie ubiegłego roku.

Sprzedaż detaliczna (w cenach bieżących) zrealizowana przez jednostki handlowe i niehandlowe w czerwcu 2005 r. wyniosła 444,5 mln zł. Poziom sprzedaży detalicznej był o 5,6% wyższy w stosunku do poprzedniego miesiąca i o 21,6% wyższy niż przed rokiem.

W pierwszym półroczu br. sprzedano w detalu towary o wartości 2334,9 mln zł, co w porównaniu z takim samym okresem 2004 r. oznacza wzrost o 3,6%. W omawianym okresie wysoki wzrost sprzedaży detalicznej, w relacji do analogicznego okresu ubiegłego roku, odnotowano m.in. w grupach: prasa, książki, pozostała sprzedaż w wyspecjalizowanych sklepach (o 42,0%), włókno, odzież, obuwie (o 40,6%), paliwa stałe, ciekłe i gazowe (o 27,3%). Ubiegłorocznego poziomu sprzedaży nie osiągnięto m.in. w grupach: pojazdy samochodowe, motocykle, części (spadek o 21,1%), pozostała sprzedaż detaliczna w niewyspecjalizowanych sklepach (o 10,7%).

Struktura sprzedaży detalicznej
według specjalności branżowej w pierwszym półroczu



W strukturze sprzedaży detalicznej w pierwszym półroczu 2005 r., w relacji do analogicznego okresu ubiegłego roku, stwierdzono większy udział m.in. takich grup towarowych jak: paliwa stałe, ciekłe i gazowe; meble, RTV, AGD; prasa, książki, pozostała sprzedaż w wyspecjalizowanych sklepach. Zmniejszył się natomiast udział m.in. pojazdów samochodowych, motocykli, części; pozostałej sprzedaży detalicznej w niewyspecjalizowanych sklepach.

Podmioty handlowe w czerwcu 2005 r. zrealizowały sprzedaż detaliczną w wysokości 377,5 mln zł. Oznacza to wzrost o 8,6% w stosunku do poprzedniego miesiąca oraz o 24,1% w relacji do ubiegłego roku. W pierwszym półroczu 2005 r. sprzedaż tych firm osiągnęła wartość 1977,5 mln zł, tj. o 2,3% wyższą niż rok wcześniej.

WYBRANE DANE O WOJEWÓDZTWIE PODLASKIM

WYSZCZEGÓLNIENIE		I	II	III	IV	V	VI	VII	VIII	IX	X	XI	XII
a – 2004 r.													
b – 2005 r.													
Ludność ¹ (w tys. osób)	a	.	.	1204,5	.	.	1204,0	.	.	1203,6	.	.	1202,4
	b	.	.	1201,5
Bezrobotni zarejestrowani ¹ (w tys. osób)	a	85,4	85,2	84,5	80,7	77,8	76,3	75,7	75,0	74,6	74,4	74,7	76,1
	b	79,1	78,9	77,6	74,4	71,5	70,0						
Stopa bezrobocia ^{1,2} (w %)	a	17,6	17,5	17,4	16,7	16,2	15,9	15,8	15,7	15,6	15,6	15,7	15,9
	b	16,4	16,3	16,1	15,6	15,0	14,7						
Oferty pracy (w ciągu miesiąca)	a	1703	1316	1666	2955	1664	1532	1553	1917	2027	1419	1166	874
	b	1156	1367	1857	2659	1811	2134						
Liczba bezrobotnych na 1 ofertę pracy ¹	a	166	317	253	119	233	202	287	166	250	418	351	568
	b	345	383	230	122	130	145						
Przeciętne zatrudnienie w sektorze przedsiębiorstw ³ (w tys. osób)	a	88,8	89,2	89,4	90,0	90,0	90,4	90,3	90,3	90,6	90,5	91,0	90,2
	b	91,3	91,1	90,9	90,6	90,9	91,2						
poprzedni miesiąc = 100	a	99,7	100,4	100,3	100,6	100,0	100,4	100,0	99,9	100,3	99,9	100,6	99,2
	b	101,1	99,8	99,8	99,6	100,4	100,3						
analogiczny miesiąc poprzedniego roku = 100	a	102,1	101,9	100,9	101,6	100,9	100,5	100,2	99,7	100,3	100,3	101,3	101,3
	b	102,7	102,2	101,7	100,7	101,0	100,9						
Przeciętne wynagrodzenie miesięczne brutto w sektorze przedsiębiorstw ³ (w zł)	a	1903,89	1920,59	2081,52	1977,11	1975,82	1986,16	2015,25	2010,04	2011,96	2004,46	2038,97	2197,36
	b	1962,24	1918,51	2146,45	2031,54	1975,93	2044,65						
poprzedni miesiąc = 100	a	89,5	100,9	108,4	95,0	99,9	100,5	101,5	99,7	100,1	99,6	101,7	107,8
	b	89,3	97,8	111,9	94,6	97,3	103,5						
analogiczny miesiąc poprzedniego roku = 100	a	102,5	106,3	106,4	101,8	106,7	104,5	103,4	105,8	103,1	101,6	102,4	103,3
	b	103,1	99,9	103,1	102,8	100,0	102,9						
Mieszkania oddane do użytku (od początku roku)	a	238	407	556	739	980	1064	1341	1724	1996	2327	2538	3377
	b	184	373	549	696	959	1196						
analogiczny okres poprzedniego roku = 100	a	154,5	97,8	83,1	82,1	86,8	68,2	59,5	65,9	70,9	75,8	75,3	80,3
	b	77,3	91,6	98,7	94,2	97,9	112,4						

¹ Stan w końcu okresu. ² Udział zarejestrowanych bezrobotnych w cywilnej ludności aktywnej zawodowo. ³ W przedsiębiorstwach, w których liczba pracujących przekracza 9 osób.

WYBRANE DANE O WOJEWÓDZTWIE PODLASKIM (cd.)

WYSZCZEGÓLNIENIE		I	II	III	IV	V	VI	VII	VIII	IX	X	XI	XII
a – 2004 r.													
b – 2005 r.													
Nakłady inwestycyjne ¹ (w tys. zł; ceny bieżące)	a	379905,0	.	.	574064,0	.	.	822217,0
	b
analogiczny okres poprzedniego roku = 100 (ceny bieżące)	a	148,3	.	.	129,5	.	.	126,4
	b
Produkcja sprzedana przemysłu ² (w cenach stałych):													
poprzedni miesiąc = 100	a	94,0	99,6	119,0	96,3	93,8	103,2	93,8	105,5	103,3	96,0	100,8	97,6
	b	91,0	97,1	113,9	98,4	102,2	104,8						
analogiczny miesiąc poprzedniego roku = 100	a	108,6	112,0	121,8	113,0	108,4	112,5	100,7	107,4	105,2	94,8	106,6	104,4
	b	101,4	99,3	95,6	98,0	107,1	109,7						
Produkcja budowlano-montażowa ² (w cenach bieżących):													
poprzedni miesiąc = 100	a	29,8	111,7	139,4	122,5	89,1	118,5	131,7	112,8	112,1	103,2	77,5	145,5
	b	35,7	78,4	180,7	88,1	144,5	126,2						
analogiczny miesiąc poprzedniego roku = 100	a	125,3	121,2	113,4	113,4	80,7	72,6	79,4	105,6	119,2	127,9	112,8	116,5
	b	121,7	98,0	127,0	91,3	148,0	157,6						
Sprzedż detaliczna towarów ² (w cenach bieżących):													
poprzedni miesiąc = 100	a	71,5	105,3	127,5	132,0	60,2	113,0	101,7	103,1	98,3	99,4	94,9	117,6
	b	82,4	90,4	123,9	103,7	104,9	105,6						
analogiczny miesiąc poprzedniego roku = 100	a	121,6	128,1	133,0	154,2	96,7	108,8	99,4	108,2	107,4	103,4	105,7	98,6
	b	113,7	97,6	94,9	74,6	130,1	121,6						
Wskaźnik cen:													
towarów i usług konsumpcyjnych ³ :													
analogiczny okres poprzedniego roku = 100	a	.	.	101,5	.	.	103,3	.	.	104,7	.	.	104,7
	b	.	.	103,4	.	.	.						
skupu ziarna zbóż:													
poprzedni miesiąc = 100	a	95,8	108,7	99,3	95,3	107,1	100,3	92,7	69,0	109,5	101,3	85,2	105,3
	b	95,2	101,3	91,7	103,6	96,7	106,1						
analogiczny miesiąc poprzedniego roku = 100	a	135,0	128,5	132,1	123,1	126,0	122,9	145,5	90,7	95,8	96,2	75,9	67,5
	b	67,1	62,5	57,7	62,7	56,6	59,9						

¹ W przedsiębiorstwach, w których liczba pracujących przekracza 49 osób; dane prezentowane są narastająco. ² W przedsiębiorstwach, w których liczba pracujących przekracza 9 osób. ³ W kwartale.

WYBRANE DANE O WOJEWÓDZTWIE PODLASKIM (dok.)

WYSZCZEGÓLNIENIE		I	II	III	IV	V	VI	VII	VIII	IX	X	XI	XII
a – 2004 r.													
b – 2005 r.													
Wskaźniki cen (dok.):													
skupu żywca rzeźnego wołowego:													
poprzedni miesiąc = 100	a	104,1	100,9	104,2	103,5	114,3	120,1	96,2	99,4	99,1	97,6	99,1	98,0
	b	104,5	107,6	103,5	98,2	101,4	102,5						
analogiczny miesiąc poprzedniego roku = 100	a	107,9	106,2	108,5	112,2	134,7	160,2	163,4	154,2	155,0	146,0	149,0	139,7
	b	140,3	149,5	148,4	140,9	125,0	106,6						
skupu żywca rzeźnego wieprzowego:													
poprzedni miesiąc = 100	a	98,1	105,4	115,0	106,0	103,1	114,4	97,0	102,9	106,6	95,0	98,3	97,5
	b	86,2	102,3	100,7	92,6	96,8	102,6						
analogiczny miesiąc poprzedniego roku = 100	a	107,1	109,2	124,0	126,5	132,4	148,6	130,6	131,5	133,7	145,2	150,6	143,9
	b	126,4	122,8	107,4	93,9	88,2	79,1						
Relacje cen skupu ¹ żywca wieprzowego do cen 1 kg zestawu pasz ²													
	a	7,05	7,25	8,34	8,84	10,03	11,20	6,85	9,16	11,90	11,90	12,00	11,68
	b	9,34	9,12	8,59	8,93	9,57	9,55						
Wskaźnik rentowności obrotu w przedsiębiorstwach ³ :													
brutto ⁴ (w %)													
	a	.	.	4,8	.	.	4,7	.	.	4,4	.	.	3,7
	b	.	.	2,9	.	.	.						
netto ⁵ (w %)													
	a	.	.	3,8	.	.	3,8	.	.	3,6	.	.	2,9
	b	.	.	2,1	.	.	.						
Podmioty gospodarki narodowej ⁶													
	a	95886	96159	96295	95836	95523	95338	95194	94976	93824	92398	91549	90982
	b	90714	90568	89918	89604	89107	89022						
w tym spółki handlowe													
	a	3407	3427	3446	3465	3476	3489	3495	3505	3506	3515	3526	3534
	b	3554	3559	3576	3587	3603	3621						
w tym z udziałem kapitału zagranicznego													
	a	384	387	390	393	394	396	398	398	397	399	399	397
	b	398	396	396	398	396	397						

¹ Ceny bieżące bez VAT. ² Zestaw pasz obejmuje: 0,58 kg ziemniaków i 0,35 kg zbóż (wg cen targowiskowych) oraz 0,07 kg mieszanki „PT-2” (wg cen detalicznych). ³ W których liczba pracujących przekracza 49 osób; dane prezentowane są narastająco. ⁴ Relacja wyniku finansowego brutto do przychodów z całokształtu działalności. ⁵ Relacja wyniku finansowego netto do przychodów z całokształtu działalności. ⁶ W rejestrze REGON, bez rolników indywidualnych; stan w końcu okresu.