



URZĄD STATYSTYCZNY W BIAŁYMSTOKU

Wyniki wstępne

Data opracowania: 29.08.2005 r.

Kontakt: e-mail: sekretariatUSBST@stat.gov.pl
tel. (085) 749 77 00, fax (085) 749 77 79

Internet: www.stat.gov.pl/urzedy/bialystok

KOMUNIKAT O SYTUACJI SPOŁECZNO-GOSPODARCZEJ WOJEWÓDZTWA PODLASKIEGO

Lipiec 2005

Nr 7

- ◆ *Przeciętne zatrudnienie w sektorze przedsiębiorstw w lipcu 2005 r. ukształtowało się na poziomie zbliżonym do zanotowanego w czerwcu br., natomiast wzrosło w odniesieniu do analogicznego okresu roku ubiegłego.*
- ◆ *W lipcu br. dalszemu zmniejszeniu uległa liczba zarejestrowanych bezrobotnych, zarówno w porównaniu z obserwowaną w poprzednim miesiącu jak i przed rokiem. Stopa bezrobocia nie zmieniła się w stosunku do czerwca br., zaś spadła w odniesieniu do zanotowanej rok wcześniej.*
- ◆ *Przeciętne miesięczne wynagrodzenie brutto w sektorze przedsiębiorstw było wyższe niż w czerwcu br. i lipcu roku ubiegłego.*
- ◆ *W pierwszym półroczu 2005 r. badane przedsiębiorstwa uzyskały znacznie gorsze wyniki finansowe od bardzo dobrych, notowanych w roku poprzednim. Pogorszeniu uległa większość wskaźników ekonomiczno-finansowych.*
- ◆ *W lipcu 2005 r. oddano do użytkowania więcej lokali mieszkalnych niż w czerwcu br., ale mniej niż w analogicznym miesiącu roku ubiegłego. Równocześnie, w porównaniu z lipcem 2004 r., zaobserwowano spadek liczby mieszkań, których budowę rozpoczęto oraz wzrost liczby lokali mieszkalnych, na których realizację wydano pozwolenia.*
- ◆ *Lipiec br. był bardzo ciepły i stosunkowo suchy. Wysokie temperatury przyspieszyły dojrzewanie oraz spowodowały zbyt szybkie wysychanie ziarna zbóż, natomiast krótkotrwałe, lecz bardzo ulewne deszcze przyczyniły się do wylegania roślin na intensywnie nawożonych plantacjach. W końcu miesiąca rozpoczęto zbiór rzepaku ozimego.*
- ◆ *Na rynku rolnym w lipcu 2005 r., w porównaniu z analogicznym miesiącem poprzedniego roku, stwierdzono spadek cen skupu ziarna zbóż, żywca wieprzowego i mleka oraz wzrost ceny żywca wołowego. W analizowanym okresie spadła opłacalność tuczu trzody chlewnej.*
- ◆ *W lipcu 2005 r., w odniesieniu do analogicznego okresu ubiegłego roku, zaobserwowano wzrost produkcji sprzedanej przemysłu. Przychody uzyskane ze sprzedaży produkcji budowlano-montażowej były także wyższe od zanotowanych przed rokiem.*

UWAGI

Prezentowane w Komunikacie:

- dane o pracujących, zatrudnieniu, wynagrodzeniach – w ujęciu miesięcznym – dotyczą podmiotów gospodarczych, w których liczba pracujących przekracza 9 osób,
- dane o przychodach ze sprzedaży produkcji przemysłu i budownictwa, sprzedaży usług transportu, gospodarki magazynowej i łączności, sprzedaży detalicznej i hurtowej towarów – w ujęciu miesięcznym – dotyczą podmiotów gospodarczych, w których liczba pracujących przekracza 9 osób,
- dane o produkcji wyrobów – w ujęciu miesięcznym – dotyczą podmiotów, w których liczba pracujących przekracza 49 osób,
- dane o wynikach finansowych przedsiębiorstw – w ujęciu kwartalnym – dotyczą podmiotów gospodarczych prowadzących księgi rachunkowe (z wyjątkiem przedsiębiorstw łowiectwa, leśnictwa, rybołówstwa i rybactwa, pośrednictwa finansowego oraz szkół wyższych), w których liczba pracujących przekracza 49 osób,
- dane o nakładach inwestycyjnych – w ujęciu kwartalnym – dotyczą podmiotów gospodarczych (bez względu na rodzaj działalności) prowadzących księgi rachunkowe, w których liczba pracujących przekracza 49 osób.

Dane w ujęciu wartościowym oraz wskaźniki struktury podano w cenach bieżących. Wskaźniki dynamiki zaprezentowano na podstawie wartości w cenach bieżących, z wyjątkiem przemysłu, dla którego wskaźniki dynamiki podano na podstawie wartości w cenach stałych (średnie ceny bieżące 2000 r.).

RYNEK PRACY

Zatrudnienie

W lipcu 2005 r. liczba pracujących w sektorze przedsiębiorstw wyniosła 93914 osób i nie uległa znaczącej zmianie w stosunku do czerwca 2005 r. W porównaniu z analogicznym okresem roku ubiegłego wzrosła o 1,1%.

Przeciętne zatrudnienie w sektorze przedsiębiorstw w lipcu br. osiągnęło poziom 91209 osób, tj. zbliżony do notowanego w poprzednim miesiącu, natomiast w stosunku do lipca 2004 r. zwiększyło się o 1,0%. *W skali kraju przeciętne zatrudnienie w odniesieniu do czerwca br. nie uległo istotnej zmianie, a w porównaniu z lipcem 2004 r. wzrosło o 1,8%.*

W sektorze publicznym przeciętne zatrudnienie wyniosło 13252 osoby, tj. o 5,0% mniej niż w analogicznym okresie ubiegłego roku. W sektorze prywatnym ukształtowało się na poziomie 77957 osób, tj. o 2,1% wyższym niż w lipcu 2004 r. W odniesieniu do poprzedniego miesiąca przeciętne zatrudnienie w obydwu sektorach nie uległo istotnej zmianie.

Biorąc pod uwagę poszczególne sekcje działalności gospodarczej, w porównaniu z czerwcem 2005 r., zatrudnienie nieznacznie zwiększyło się w budownictwie (o 0,8%) i górnictwie (o 0,5%), zmniejszyło się natomiast w obsłudze nieruchomości i firm (o 0,6%) oraz transporcie, gospodarce magazynowej i łączności (o 0,3%).

W odniesieniu do lipca 2004 r. wzrost zatrudnienia wystąpił przede wszystkim w górnictwie (o 16,0%), hotelach i restauracjach (o 12,2%), handlu i naprawach (o 4,0%). Spadek przeciętnego zatrudnienia odnotowano w wytwarzaniu i zaopatrywaniu w energię elektryczną, gaz, wodę (o 5,1%) oraz przetwórstwie przemysłowym (o 0,5%).

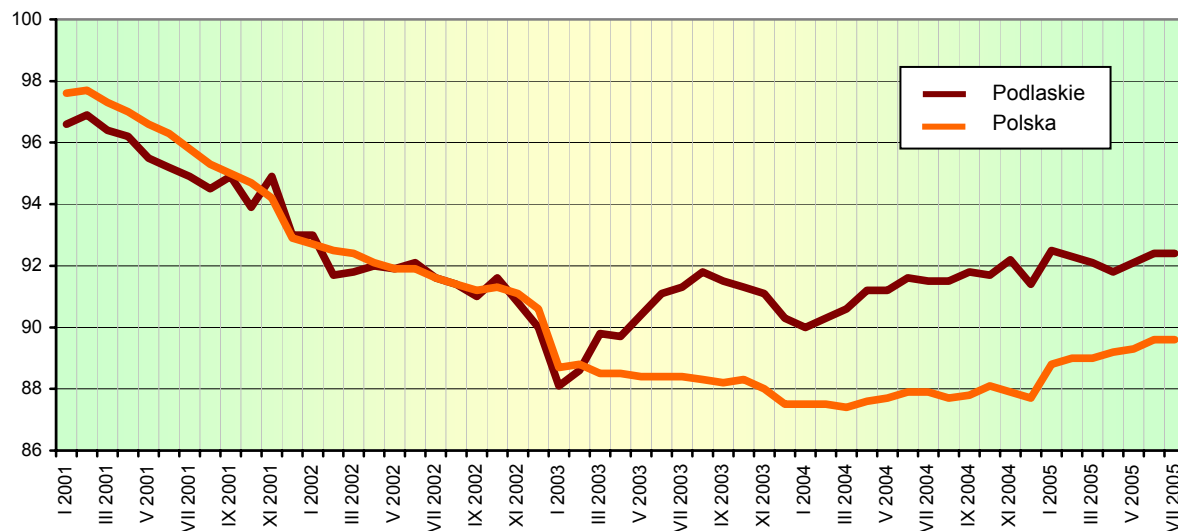
Spośród działów przetwórstwa przemysłowego o znaczącym udziale w zatrudnieniu, w stosunku do analogicznego okresu roku poprzedniego, zwiększyło się ono w jednostkach produkcji artykułów spożywczych i napojów (o 6,7%) oraz produkcji maszyn i urządzeń (o 5,0%).

Spadek zatrudnienia zaobserwowano w jednostkach produkcji drewna i wyrobów z drewna oraz ze słomy i wikliny (o 16,1%), włókiennictwa (o 14,6%) oraz produkcji mebli; pozostałej działalności produkcyjnej (o 5,5%).

W okresie styczeń-lipiec 2005 r. przeciętne zatrudnienie w sektorze przedsiębiorstw wyniosło 91042 osoby i było o 1,3% wyższe niż przed rokiem (*w skali kraju wzrosło o 1,7%*).

Dynamika przeciętnego zatrudnienia w sektorze przedsiębiorstw

Przeciętna miesięczna 2000 = 100



Bezrobocie

W końcu lipca 2005 r. liczba bezrobotnych zarejestrowanych w powiatowych urzędach pracy województwa podlaskiego wynosiła 69949 osób i była niższa niż przed rokiem (o 5748 osób, tj. o 7,6%) i przed miesiącem (o 55 osób, tj. o 0,1%).

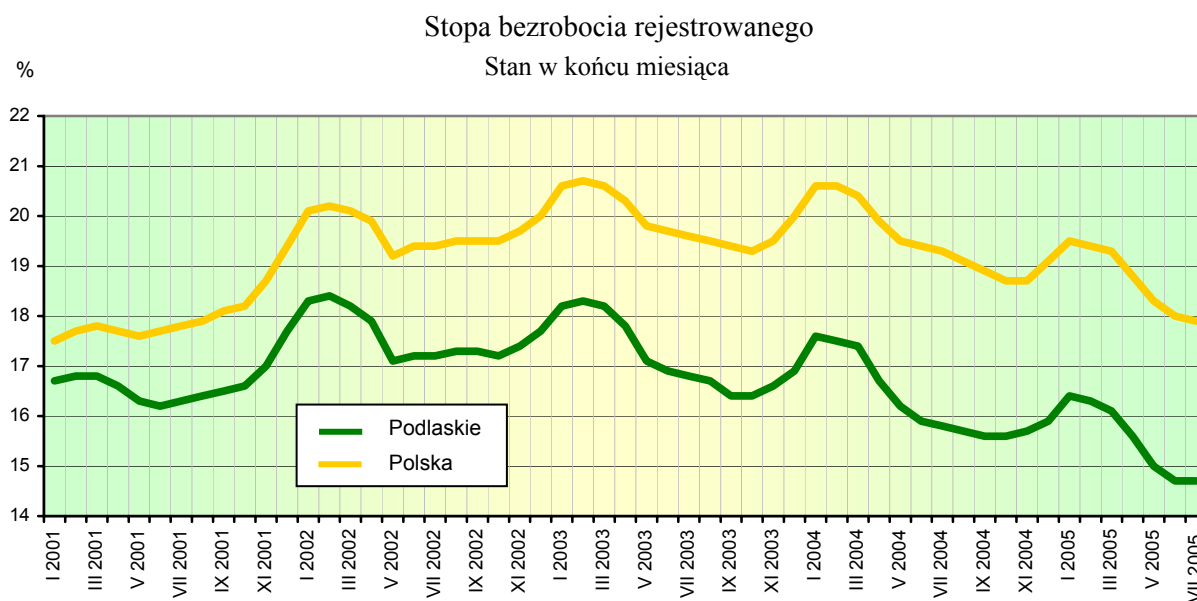
W lipcu 2005 r. zarejestrowano 7322 osoby (tj. więcej o 11,3% niż rok wcześniej i o 13,0% niż w poprzednim miesiącu), natomiast z ewidencji bezrobotnych wyłączono 7377 osób (o 2,5% więcej niż w lipcu ubiegłego roku oraz o 7,0% mniej niż w czerwcu br.). Główne przyczyny wyrejestrowania to niepotwierdzenie gotowości do pracy – 2980 osób (tj. 40,4% ogółu osób wyłączonych z ewidencji) oraz podjęcie pracy – 2606 osób (tj. 35,3%). Szkolenie lub staż rozpoczęło 697 osób, tj. 9,4% ogólnej liczby osób wyrejestrowanych z ewidencji bezrobotnych w lipcu 2005 r.

Spośród ogółu bezrobotnych:

- 50,8% stanowiły kobiety (przed rokiem – 51,1%),
- 35,8% to mieszkańcy wsi (w 2004 r. – 36,0%),
- 72,4% stanowiły osoby wcześniej pracujące (w poprzednim roku – 72,0%),
- 89,8% nie posiadało prawa do zasiłku (przed rokiem – 89,3%).

Powiatowe urzędy pracy w lipcu 2005 r. miały do dyspozycji 2136 ofert pracy, tj. o 37,5% więcej niż przed rokiem i o 0,1% więcej niż w czerwcu 2005 r. W końcu analizowanego miesiąca na 1 ofertę pracy przypadało 160 bezrobotnych.

W końcu lipca 2005 r. stopa bezrobocia rejestrowanego ukształtowała się na poziomie 14,7% i zmniejszyła się w stosunku do notowanej w analogicznym okresie poprzedniego roku (o 1,1 pkt), natomiast nie zmieniła się w porównaniu z czerwcem br. *Wskaźnik krajowy wyniósł 17,9% i obniżył się o 1,4 pkt w odniesieniu do lipca 2004 r. oraz o 0,1 pkt w porównaniu z poprzednim miesiącem br.*



Najwyższą stopę bezrobocia rejestrowanego odnotowano w powiatach: grajewskim – 22,8%, sejneńskim – 21,5%, augustowskim – 19,0% oraz w mieście Łomża – 19,1%, zaś najniższą stwierdzono w powiatach: siemiatyckim – 9,0%, bielskim – 9,4% oraz hajnowskim i wysokomazowieckim – po 11,5%.

Udział wybranych kategorii osób, będących w szczególnej sytuacji na rynku pracy, w ogólnej liczbie bezrobotnych kształtował się następująco:

- osoby do 25 roku życia – 23,2%,
- osoby powyżej 50 roku życia – 16,5%,
- długotrwale bezrobotni – 65,3%,
- bezrobotni bez kwalifikacji zawodowych – 13,6%.

W lipcu br., w ramach aktywnych form przeciwdziałania bezrobociu, przy pracach interwencyjnych pracowało 158 osób, a przy robotach publicznych – 154 osoby.

Zwolnienia grupowe w najbliższym czasie zapowiedziało 13 zakładów pracy (wszystkie z sektora prywatnego). Obejmą one łącznie 927 pracowników.

WYNAGRODZENIA

W lipcu 2005 r. przeciętne miesięczne wynagrodzenie brutto w sektorze przedsiębiorstw ukształtowało się na poziomie 2083,63 zł, tj. o 1,9% wyższym niż w czerwcu 2005 r. i o 3,4% wyższym niż przed rokiem. *W kraju przeciętne wynagrodzenie wyniosło 2506,55 zł i było o 0,2% niższe w porównaniu z zanotowanym w poprzednim miesiącu, natomiast w odniesieniu do lipca 2004 r. wzrosło o 3,2%.*

W sektorze publicznym przeciętna miesięczna płaca brutto w lipcu 2005 r. osiągnęła poziom 2795,74 zł i była o 833,16 zł wyższa niż w sektorze prywatnym. W porównaniu z poprzednim miesiącem przeciętne miesięczne wynagrodzenie brutto zwiększyło się w sektorze publicznym o 2,2%, a w sektorze prywatnym o 1,8%, natomiast w odniesieniu do lipca ubiegłego roku wzrosło odpowiednio o 10,0% i 2,3%.

Przeciętne miesięczne wynagrodzenia brutto w poszczególnych sekcjach sektora przedsiębiorstw kształtowały się następująco:

Sekcje	VII 2004	2005	
		VI	VII
w złotych			
O g ó l e m	2015,25	2044,65	2083,63
w tym:			
Górnictwo	2119,57	1986,59	2048,48
Przetwórstwo przemysłowe	1961,65	2001,62	1999,69
Wytwarzanie i zaopatrywanie w energię elektryczną, gaz, wodę	2779,27	2860,00	2785,21
Budownictwo	2204,23	2260,91	2352,95
Handel i naprawy	1868,62	1821,04	1875,77
Hotele i restauracje	1286,69	1335,99	1392,27
Transport, gospodarka magazynowa i łączność	2194,03	2260,19	2280,76
Obsługa nieruchomości i firm	1839,51	1852,11	1922,88

W stosunku do analogicznego miesiąca roku ubiegłego w większości sekcji sektora przedsiębiorstw wystąpił wzrost wynagrodzeń, przy czym najwyższy odnotowano w hotelach i restauracjach (o 8,2%), budownictwie (o 6,7%), obsłudze nieruchomości i firm (o 4,5%), transporcie, gospodarce magazynowej i łączności (o 4,0%) oraz przetwórstwie przemysłowym (o 1,9%). Spadek wynagrodzeń wystąpił jedynie w górnictwie (o 3,4%).

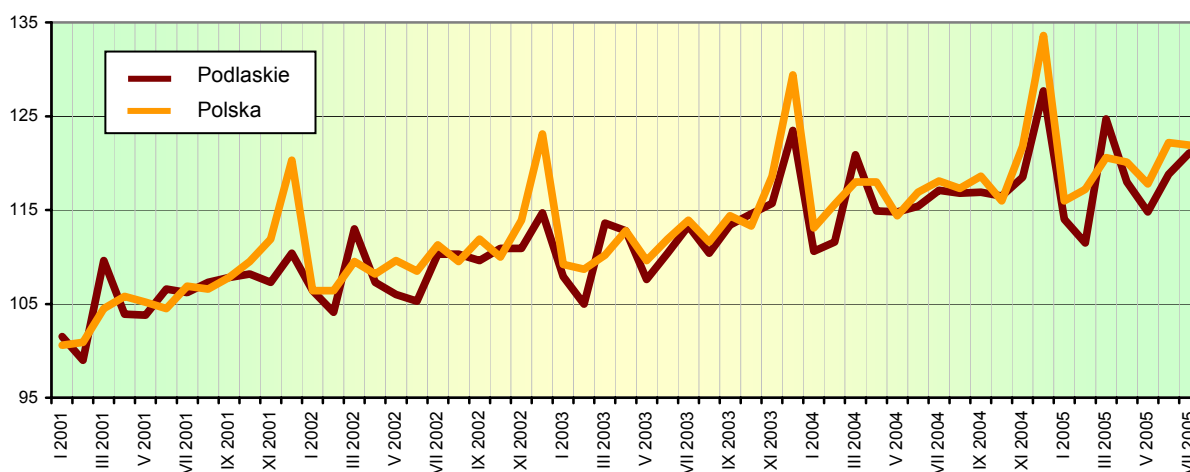
Wśród działów przetwórstwa przemysłowego, dominujących pod względem zatrudnienia, największy wzrost wynagrodzeń, w odniesieniu do lipca ubiegłego roku, miał miejsce w jednostkach produkcji drewna i wyrobów z drewna oraz ze słomy i wikliny (o 9,4%), a także produkcji wyrobów gumowych i z tworzyw sztucznych (o 5,8%). Spadek odnotowano w działach produkcja mebli; pozostała działalność produkcyjna (o 6,5%) oraz produkcja maszyn i urządzeń (o 0,5%).

W lipcu 2005 r. wynagrodzenie zdecydowanie wyższe od przeciętnego w województwie otrzymali m.in. pracujący w działach: informatyka (o 56,4%), wytwarzanie i zaopatrywanie w energię elektryczną, gaz, parę wodną i gorącą wodę (o 40,4%), obsługa nieruchomości (o 21,7%). Płace znacznie poniżej średniej uzyskali zatrudnieni w jednostkach produkcji odzieży i wyrobów futrzarskich (o 45,0%), produkcji masy włóknistej oraz papieru (o 40,5%), a także we wszystkich działach sekcji hotele i restauracje.

W okresie styczeń-lipiec 2005 r. przeciętne miesięczne wynagrodzenie brutto ukształtowało się na poziomie 2027,29 zł, tj. o 2,3% wyższym od zanotowanego w analogicznym okresie roku ubiegłego (*w kraju wzrosło o 2,6%*).

Przeciętne wynagrodzenie realne brutto w sektorze przedsiębiorstw w lipcu 2005 r. wzrosło o 2,1%, zarówno w stosunku do czerwca br. jak i lipca 2004 r., natomiast w okresie siedmiu miesięcy br. zmniejszyło się o 0,4% w porównaniu z analogicznym okresem roku poprzedniego.

Dynamika przeciętnego miesięcznego wynagrodzenia brutto w sektorze przedsiębiorstw
Przeciętna miesięczna 2000 = 100



FINANSE PRZEDSIĘBIORSTW

W pierwszym półroczu 2005 r. badane przedsiębiorstwa uzyskały znacznie gorsze wyniki finansowe od bardzo dobrych, notowanych w roku poprzednim. Wpłynął na to głównie mniejszy wzrost przychodów ze sprzedaży produktów, towarów i materiałów niż kosztów tej działalności.

Badanie finansowe w województwie podlaskim objęło 386 przedsiębiorstw niefinansowych prowadzących księgi rachunkowe. Zysk netto wykazało 68,7% badanych przedsiębiorstw (wobec 73,3% przed rokiem), a ich udział w przychodach ogółem wzrósł z 80,7% (w pierwszym półroczu 2004 r.) do 87,0% (w pierwszym półroczu br.).

Przychody z całokształtu działalności ukształtowały się na poziomie 10736,3 mln zł i były o 6,5% wyższe niż w okresie styczeń-czerwiec 2004 r., natomiast koszty ich uzyskania wyniosły 10371,8 mln zł i wzrosły o 8,0%. Przychody netto ze sprzedaży produktów, towarów i materiałów osiągnęły 10477,1 mln zł i zwiększyły się o 5,9%, a koszty ich uzyskania wyniosły 10143,9 mln zł i wzrosły o 7,8%. Pogorszenie wyniku ze sprzedaży produktów, towarów i materiałów odnotowano w przetwórstwie przemysłowym; wytwarzaniu i zaopatrywaniu w energię elektryczną, gaz, wodę; budownictwie; handlu i naprawach oraz w transporcie, gospodarce magazynowej i łączności.

Wynik na działalności gospodarczej w okresie styczeń-czerwiec 2005 r. był niższy niż w analogicznym okresie roku poprzedniego o 23,4% i wyniósł 364,5 mln zł. Wynik finansowy brutto osiągnął 365,3 mln zł, tj. o 23,3% mniej niż w pierwszym półroczu 2004 r. Po odliczeniu obciążeń (głównie podatku dochodowego) wynik finansowy netto ukształtował się na poziomie 293,8 mln zł i był o 23,9% niższy od uzyskanego w okresie styczeń-czerwiec 2004 r.

Wyniki finansowe badanych przedsiębiorstw i kształtowanie się podstawowych relacji ekonomicznych w okresie styczeń-czerwiec przedstawia poniższa tablica:

Wyszczególnienie	2004	2005
W milionach złotych		
Przychody z całokształtu działalności	10083,1	10736,3
w tym przychody ze sprzedaży produktów, towarów i materiałów	9892,4	10477,1
Koszty uzyskania przychodów z całokształtu działalności	9607,1	10371,8
w tym koszt własny sprzedanych produktów oraz wartość sprzedanych towarów i materiałów	9412,3	10143,9
Wynik na sprzedaży produktów, towarów i materiałów	480,2	333,2
Wynik na pozostałej działalności operacyjnej	15,9	27,5
Wynik na działalności finansowej	-20,0	3,8
Wynik finansowy brutto	476,3	365,3
Wynik finansowy netto	386,1	293,8
W procentach		
Wskaźnik poziomu kosztów	95,3	96,6
Wskaźnik rentowności ze sprzedaży produktów, towarów i materiałów	4,9	3,2
Wskaźnik rentowności obrotu brutto	4,7	3,4
Wskaźnik rentowności obrotu netto	3,8	2,7
Wskaźnik płynności I stopnia	34,0	29,5
Wskaźnik płynności II stopnia	91,3	91,3

Wartość aktywów obrotowych badanych przedsiębiorstw w końcu czerwca 2005 r. wyniosła 5483,3 mln zł i była o 7,8% wyższa niż w analogicznym okresie ubiegłego roku.

Zobowiązania długo- i krótkoterminowe (bez funduszy specjalnych) badanych przedsiębiorstw w końcu pierwszego półrocza 2005 r. wyniosły 5054,5 mln zł, w tym zobowiązania długoterminowe stanowiły 18,5% (935,6 mln zł). Wartość zobowiązań krótkoterminowych wynosiła 4118,9 mln zł i wzrosła o 6,6% w stosunku do analogicznego okresu 2004 r.

Koszty bieżącej działalności poniesione przez ogół badanych przedsiębiorstw w okresie styczeń-czerwiec 2005 r. wyniosły 6904,1 mln zł, z czego zużycie materiałów i energii stanowiło 47,2% (3257,8 mln zł), podatki i opłaty – 19,8% (1364,3 mln zł), wynagrodzenia – 11,8% (813,1 mln zł).

NAKLADY INWESTYCYJNE

W okresie styczeń-czerwiec 2005 r. nakłady inwestycyjne na nowe obiekty majątkowe oraz ulepszenie istniejących, poniesione przez badane przedsiębiorstwa w województwie podlaskim, wyniosły 310,1 mln zł (w cenach bieżących) i były o 18,4% niższe od zanotowanych w analogicznym okresie 2004 r. Jednostki sektora publicznego wydatkowały 79,3 mln zł (25,6% wartości nakładów ogółem), natomiast inwestorzy sektora prywatnego – 230,8 mln zł (74,4%).

W pierwszym półroczu 2005 r. nakłady na budynki i lokale wyniosły 115,4 mln zł i zmniejszyły się o 2,6% w odniesieniu do zanotowanych w roku poprzednim. Wartość zakupów inwestycyjnych spadła o 26,3%. Udział zakupów inwestycyjnych w nakładach ogółem wyniósł 61,9% (w analogicznym okresie 2004 r. – 68,5%).

Spadek nakładów inwestycyjnych, w porównaniu z poprzednim rokiem, odnotowano w większości sekcji, zaś wzrost stwierdzono w pośrednictwie finansowym oraz obsłudze nieruchomości i firm.

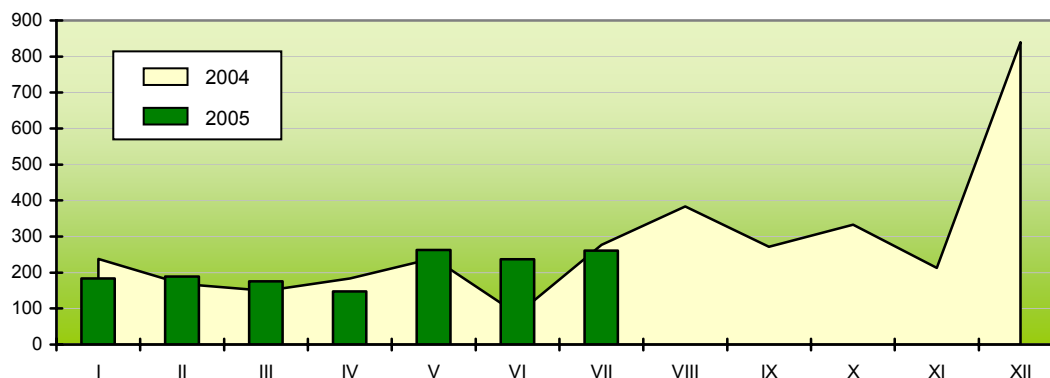
Nakłady inwestycyjne na zakup używanych środków trwałych w okresie styczeń-czerwiec 2005 r. wyniosły 31,4 mln zł i były o 50,0% wyższe niż przed rokiem.

W pierwszym półroczu 2005 r. inwestorzy rozpoczęli realizację 575 nowych inwestycji o łącznej wartości kosztorysowej 124,3 mln zł, podczas gdy w analogicznym okresie 2004 r. rozpoczęto 605 nowych inwestycji o wartości 186,5 mln zł.

MIESZKANIA

W lipcu 2005 r. w województwie podlaskim oddano do użytkowania 261 mieszkań, tj. o 5,8% mniej niż przed rokiem i o 8,3% więcej niż w poprzednim miesiącu (*w skali kraju nastąpił wzrost o 4,3% w odniesieniu do analogicznego miesiąca 2004 r. oraz o 15,3% w stosunku do czerwca br.*). W omawianym miesiącu inwestorzy indywidualni przekazali do użytkowania 119 mieszkań, spółdzielnie mieszkaniowe – 61, podmioty budujące na sprzedaż lub wynajem – 31 oraz budownictwo społeczne czynszowe – 50.

Mieszkania oddane do użytkowania



Przeciętna powierzchnia użytkowa 1 mieszkania zrealizowanego w lipcu 2005 r. wynosiła 101,8 m² (w poprzednim roku – 99,8 m²), przy czym w budownictwie indywidualnym – 164,7 m², spółdzielczym – 53,9 m², przeznaczonym na sprzedaż lub wynajem – 50,2 m² oraz społecznym czynszowym – 42,4 m².

W lipcu br. rozpoczęto budowę 292 mieszkań (o 23,0% mniej niż przed rokiem), z czego w budownictwie indywidualnym – 166, spółdzielczym – 94, przeznaczonym na sprzedaż lub wynajem – 5 oraz komunalnym – 27.

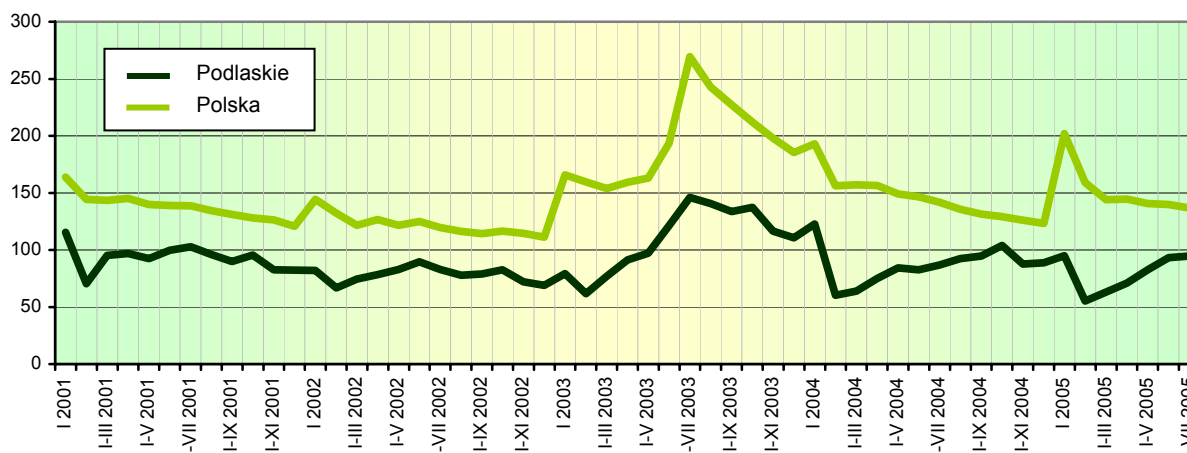
W omawianym miesiącu wydano pozwolenia na budowę 582 mieszkań (o 84,2% więcej w stosunku do lipca 2004 r.), z czego inwestorom indywidualnym – 185, spółdzielniom mieszkaniowym – 32, podmiotom budującym na sprzedaż lub wynajem – 218 oraz budownictwu społecznemu czynszowemu – 147.

W okresie styczeń-lipiec 2005 r. w województwie podlaskim oddano do użytkowania 1463 mieszkania, tj. o 9,1% więcej niż przed rokiem (*w kraju o 3,4% mniej niż w analogicznym okresie 2004 r.*). Z ogólnej liczby mieszkań wybudowanych w bieżącym roku 500 mieszkań (tj. 34,2% ogółu) zrealizowano w Białymstoku.

Od początku 2005 r. w województwie podlaskim rozpoczęto budowę 1708 mieszkań (o 5,4% więcej niż rok wcześniej) oraz wydano pozwolenia na budowę 1949 mieszkań (o 4,6% więcej niż w okresie styczeń-lipiec 2004 r.).

Dynamika liczby mieszkań oddanych do użytkowania

Analogiczny okres 2000 = 100



ROLNICTWO

Pogoda w lipcu 2005 r. była bardzo zróżnicowana. Pierwsza i ostatnia dekada były bardzo upalne, zaś w połowie miesiąca wystąpiło niewielkie ochłodzenie. Według danych Instytutu Meteorologii i Gospodarki Wodnej, średnia temperatura powietrza w Białymstoku wynosiła 18,7°C, a w Suwałkach – 18,4°C, przy średnich z ostatniego dziesięciolecia kształtujących się odpowiednio na poziomie 17,7°C i 17,4°C. Opady w północnej części województwa wyniosły 47 mm i były zdecydowanie niższe od zanotowanych w ostatnim wieloleciu, natomiast w części południowej osiągnęły 60 mm i były zbliżone do normy wieloletniej.

Wysokie temperatury przyspieszyły dojrzewanie zbóż oraz spowodowały zbyt szybkie wysychanie ziarna, co miało negatywny wpływ na jego wyrównanie. Krótko trwające, ale bardzo ulewne deszcze przyczyniły się do wylegania zbóż, zwłaszcza na plantacjach intensywnie nawożonych i o dużym zagęszczeniu roślin.

W końcu lipca rozpoczęto zbiór rzepaku ozimego i przygotowywano plantacje zbóż do zbioru kombajnem.

Na rynku produktów rolnych w lipcu 2005 r., w porównaniu z poprzednim miesiącem, zanotowano:

- w skupie: spadek cen zbóż (pszenicy o 7,9% i żyta o 31,5%) i żywca wołowego (o 1,4%) oraz wzrost cen żywca wieprzowego (o 8,7%) i mleka (o 0,2%),
- na targowiskach: spadek cen zbóż (pszenicy o 4,4% i żyta o 16,0%) i żywca wołowego (o 9,9%) oraz wzrost cen żywca wieprzowego (o 5,6%).

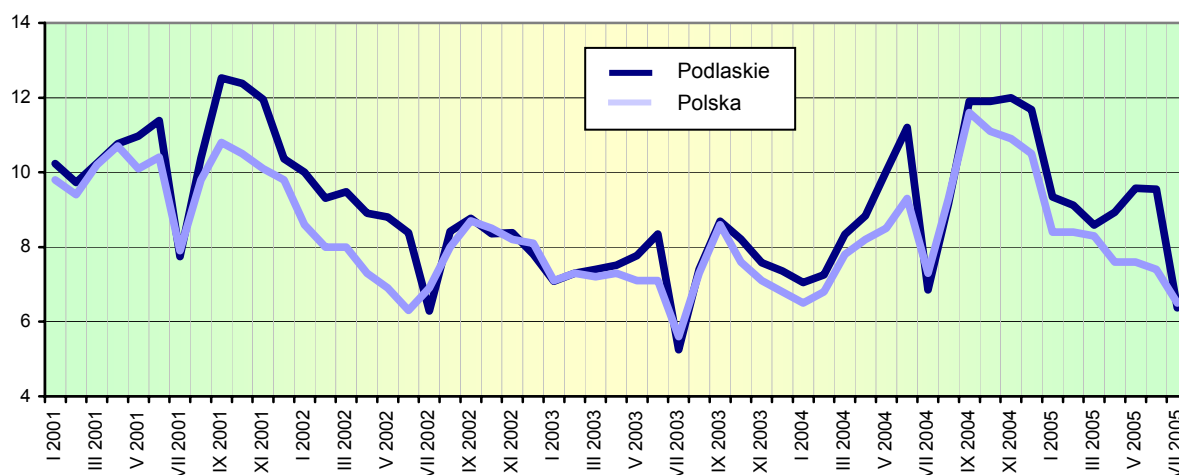
W odniesieniu do analogicznego miesiąca poprzedniego roku w skupie odnotowano spadek cen ziarna zbóż (pszenicy o 48,1% i żyta o 55,6%), żywca wieprzowego (o 11,3%) i mleka (o 2,7%) oraz wzrost cen żywca wołowego (o 9,4%).

Ceny wybranych produktów rolnych w lipcu 2005 r. kształtowały się następująco:

Produkty rolne	Ceny skupu	Ceny targowiskowe
	w złotych	
Pszenica – za 1 dt	33,91	39,85
Żyto – za 1 dt	19,97	24,27
Żywiec wołowy – za 1 kg	4,26	3,00
Żywiec wieprzowy – za 1 kg	3,95	3,59
Mleko – za 1 l	0,97	.

Tak ukształtowane ceny produktów rolnych wpłynęły na spadek relacji cen skupu żywca wieprzowego do cen zestawu pasz w lipcu 2005 r., zarówno w porównaniu z poprzednim miesiącem jak i w stosunku do analogicznego okresu roku ubiegłego.

Relacja cen skupu żywca wieprzowego do cen zestawu pasz



W lipcu 2005 r., w odniesieniu do poprzedniego miesiąca, zaobserwowano wzrost cen zwierząt gospodarskich (z wyjątkiem prosięcia na chów). Za krowę płacono 2270,00 zł, tj. o 9,3% więcej niż przed miesiącem. Cena jałówki ukształtowała się na poziomie 1462,50 zł i była o 13,1% wyższa od zanotowanej w poprzednim miesiącu. Prosię kosztowało 124,47 zł, tj. o 3,4% mniej niż w czerwcu br.

Skup mleka w lipcu 2005 r. wyniósł 155,6 mln l i był o 1,0% wyższy niż przed miesiącem oraz o 8,8% wyższy niż przed rokiem.

PRZEMYSŁ

Produkcja sprzedana przemysłu w lipcu 2005 r. osiągnęła wartość 916,9 mln zł (w cenach bieżących). Wskaźnik dynamiki sprzedaży (w cenach stałych) w odniesieniu do lipca 2004 r. wyniósł 109,1%, a w porównaniu z czerwcem 2005 r. – 93,4%. *W skali kraju ukształtował się on odpowiednio na poziomie 102,6% i 92,0%.*

Dynamika produkcji sprzedanej (w cenach stałych) w poszczególnych sekcjach przemysłu w lipcu 2005 r. kształtowała się następująco:

Wyszczególnienie	Miesiąc poprzedni = 100	Analogiczny miesiąc poprzedniego roku = 100
Górnictwo	100,6	160,0
Przetwórstwo przemysłowe	93,5	108,9
Wytwarzanie i zaopatrywanie w energię elektryczną, gaz, wodę	89,8	106,6

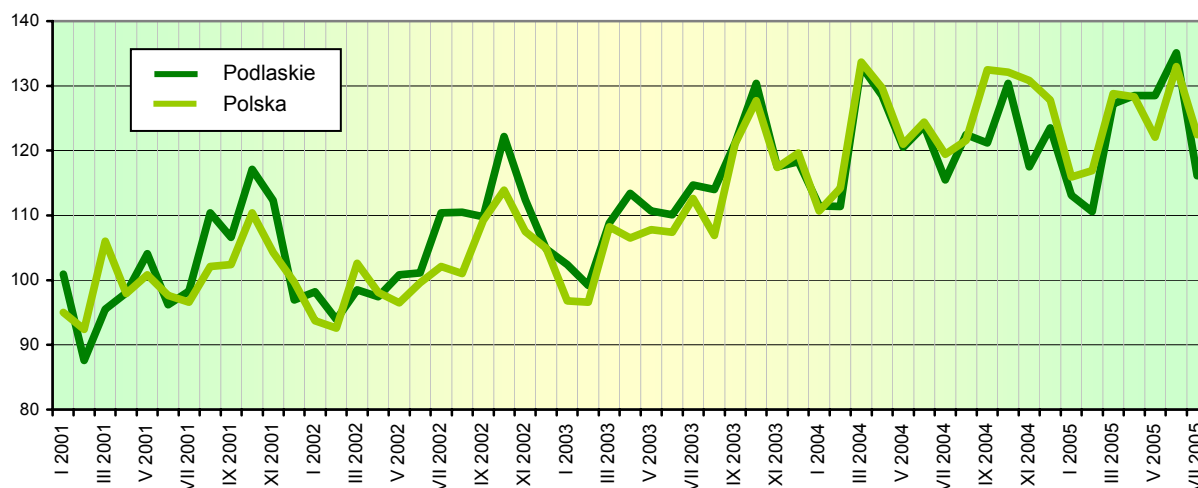
Wyższe niż przed rokiem przychody ze sprzedaży wyrobów i usług (w cenach stałych) uzyskano m.in. w następujących działach: produkcja wyrobów gumowych i z tworzyw sztucznych (o 31,0%), produkcja wyrobów z pozostałych surowców niemetalicznych (o 28,7%), produkcja drewna i wyrobów z drewna oraz ze słomy i wikliny (o 27,9%), produkcja wyrobów z metali (o 16,4%), produkcja maszyn i urządzeń (o 11,1%), wytwarzanie i zaopatrywanie w energię elektryczną, gaz, parę wodną i gorącą wodę (o 9,9%), działalność wydawnicza; poligrafia i reprodukcja zapisanych nośników informacji (o 8,0%), produkcja artykułów spożywczych i napojów (6,1%). Poziomu sprzedaży z lipca 2004 r. nie osiągnięto m.in. w produkcji pozostałego sprzętu transportowego (71,5% poziomu ubiegłorocznego), produkcji wyrobów chemicznych (81,5%), poborze, uzdatnianiu i rozprowadzaniu wody (90,5%), produkcji mebli; pozostałej działalności produkcyjnej (96,5%).

W lipcu 2005 r. w przemyśle województwa podlaskiego dominowały trzy działy, z których pochodziło 68,9% wartości produkcji sprzedanej. Największy udział w sprzedaży miały: produkcja artykułów spożywczych i napojów (54,3%), produkcja drewna i wyrobów z drewna oraz ze słomy i wikliny (10,1%) oraz wytwarzanie i zaopatrywanie w energię elektryczną, gaz, parę wodną i gorącą wodę (4,5%). Dominujące działy skupiały 46,4% ogółu zatrudnionych w przemyśle. Udział poszczególnych działów w zatrudnieniu kształtował się następująco: produkcja artykułów spożywczych i napojów – 30,7%, produkcja drewna i wyrobów z drewna oraz ze słomy i wikliny – 8,4% oraz wytwarzanie i zaopatrywanie w energię elektryczną, gaz, parę wodną i gorącą wodę – 7,3%.

W lipcu br. przychód ze sprzedaży wyrobów i usług w przeliczeniu na 1 zatrudnionego w przemyśle wyniósł 19547 zł (w cenach bieżących) i był o 10,0% (w cenach stałych) wyższy niż przed rokiem.

W okresie styczeń-lipiec 2005 r. przychody ze sprzedaży wyrobów i usług w przedsiębiorstwach przemysłowych osiągnęły wartość 6261,1 mln zł (w cenach bieżących) i w porównaniu z analogicznym okresem roku ubiegłego wzrosły o 3,2% (w cenach stałych). *W skali kraju zwiększyły się o 1,6%.*

Dynamika produkcji sprzedanej przemysłu
Przeciętna miesięczna 2000 = 100 (ceny stałe)



Spośród wyrobów przemysłowych objętych badaniem w lipcu 2005 r., w porównaniu z analogicznym miesiącem roku ubiegłego, wzrost odnotowano m.in. w produkcji:

- maszyn i urządzeń rolniczych i dla gospodarki leśnej – o 105,3%,
- śmietany normalizowanej o zawartości tłuszczu większej niż 21% masy, ale nie większej niż 45% masy – o 93,7%,
- sera świeżego niedojrzewającego i twarogu – o 39,1%,
- wędlin drobiowych – o 29,7%,
- mleka płynnego przetworzonego – o 27,0%,
- produktów uboju bydła i cieląt wliczanych do wydajności poubojowej – o 9,4%,
- serów podpuszczkowych dojrzewających – o 9,3%,
- materiałów podłogowych z drewna – o 6,6%.

Ubiegłorocznego poziomu nie osiągnięto m.in. w produkcji produktów uboju trzody wliczanych do wydajności poubojowej, masy betonowej prefabrykowanej, przetworów mięsnych i podrobowych drobiowych, kielbas z mięsa zwierząt rzeźnych, okien i drzwi, ościeżnic i progów drewnianych.

BUDOWNICTWO

W jednostkach budowlanych w lipcu 2005 r. przychody ze sprzedaży wyrobów i usług (w cenach bieżących) zamknęły się kwotą 166,7 mln zł, co oznacza wzrost w porównaniu z czerwcem br. i lipcem 2004 r. odpowiednio o 6,1% i 25,3%.

Produkcja budowlano-montażowa zrealizowana w lipcu br. osiągnęła wartość 101,8 mln zł i była wyższa w stosunku do poprzedniego miesiąca br. o 9,8% i analogicznego okresu ubiegłego roku o 31,4%.

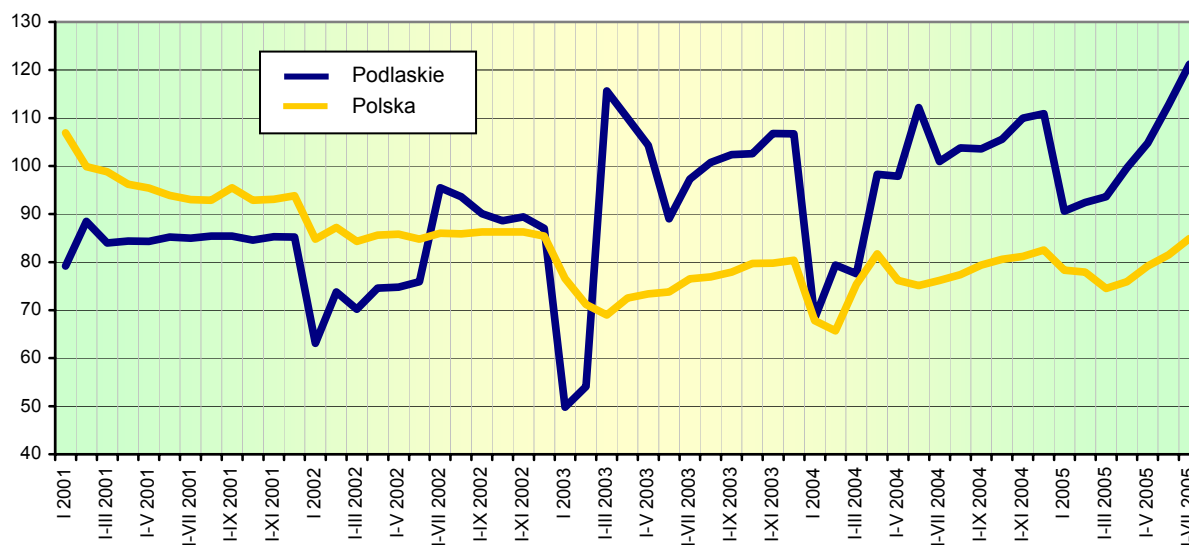
Wartość robót o charakterze inwestycyjnym, stanowiących 65,7% produkcji budowlano-montażowej, zmniejszyła się o 0,9% w odniesieniu do czerwca br. oraz wzrosła o 23,2% w stosunku do lipca 2004 r.

Wśród przedsiębiorstw budowlano-montażowych wiodącą rolę posiadały jednostki zajmujące się wznoszeniem obiektów budowlanych oraz inżynierią lądową i wodną. Udział tych przedsiębiorstw w sprzedaży produkcji budowlano-montażowej w lipcu br. wyniósł 83,4%. Wartość sprzedanej przez nie produkcji wzrosła o 11,0% w stosunku do poprzedniego miesiąca i o 44,7% w porównaniu z analogicznym okresem ubiegłego roku. Kolejną znaczącą grupę stanowiły przedsiębiorstwa wykonujące instalacje budowlane, których udział w sprzedaży produkcji wyniósł 13,8%. W omawianym miesiącu sprzedaż produkcji budowlano-montażowej w tych jednostkach zmniejszyła się w stosunku do czerwca br. i lipca 2004 r. odpowiednio o 3,4% i 13,5%.

Przychód ze sprzedaży wyrobów i usług w przeliczeniu na 1 zatrudnionego w budownictwie w lipcu 2005 r. wyniósł 25099 zł i był wyższy w odniesieniu do poprzedniego miesiąca br. oraz analogicznego okresu ubiegłego roku odpowiednio o 5,3% i 24,9%.

Przychody ze sprzedaży produkcji i usług w budownictwie uzyskane w ciągu siedmiu miesięcy 2005 r. wyniosły 833,0 mln zł i były o 20,1% wyższe od zanotowanych w analogicznym okresie ubiegłego roku, zaś produkcja budowlano-montażowa osiągnęła wartość 468,6 mln zł, tj. zwiększyła się o 32,7% w stosunku do 2004 r. Wzrost produkcji budowlano-montażowej odnotowano w obu sektorach własności i wyniósł on 3,0% w sektorze publicznym i 34,1% w sektorze prywatnym.

Dynamika produkcji sprzedanej budownictwa
Analogiczny okres 2000 = 100 (ceny bieżące)



HANDEL

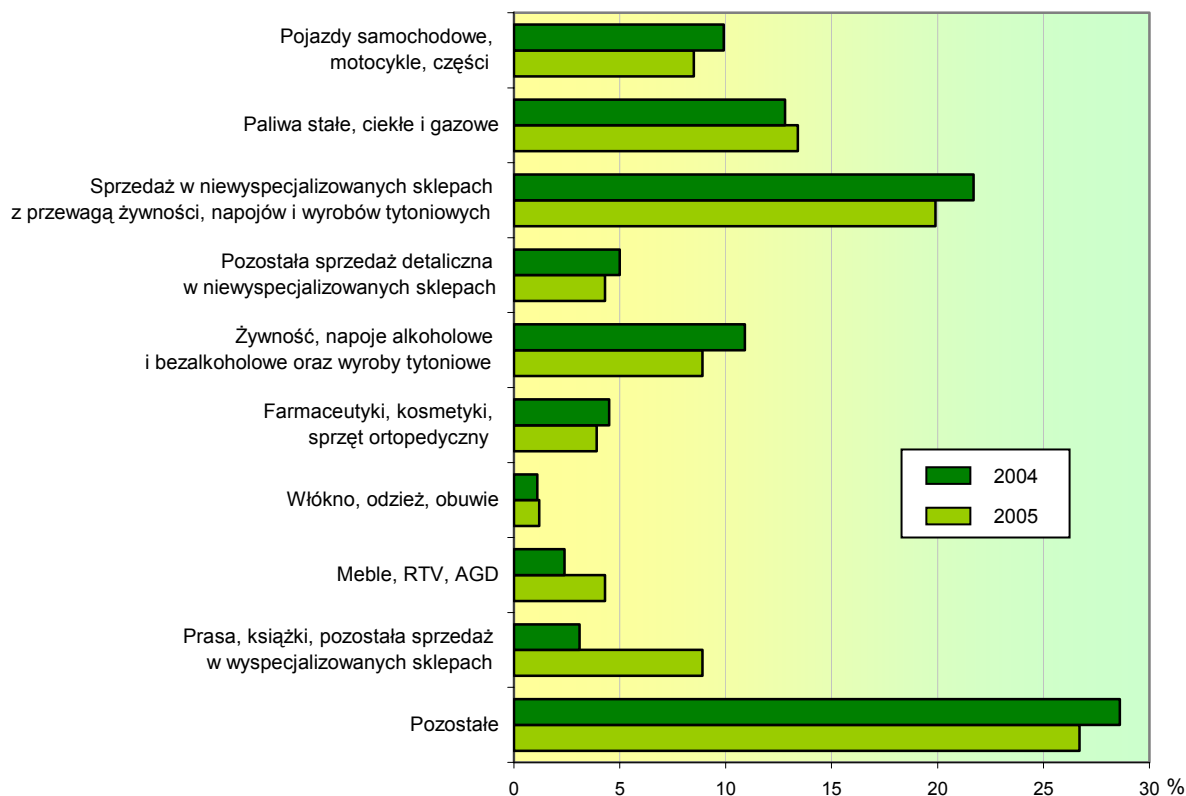
W lipcu 2005 r. sprzedaż hurtowa (w cenach bieżących) w przedsiębiorstwach handlowych i niehandlowych zamknęła się kwotą 827,4 mln zł, co oznacza spadek o 4,0% w stosunku do poprzedniego miesiąca i o 0,4% w porównaniu z lipcem 2004 r. Od początku roku sprzedaż hurtowa osiągnęła wartość 5459,7 mln zł, tj. o 7,3% wyższą niż w analogicznym okresie ubiegłego roku.

Jednostki handlowe w lipcu 2005 r. zrealizowały sprzedaż hurtową o wartości 726,7 mln zł, tj. o 1,8% niższą niż w czerwcu br. i o 1,2% niższą niż rok wcześniej.

Sprzedaż detaliczna (w cenach bieżących) zrealizowana przez jednostki handlowe i niehandlowe w lipcu 2005 r. wyniosła 442,2 mln zł. Poziom sprzedaży detalicznej był o 0,5% niższy w stosunku do poprzedniego miesiąca i o 18,9% wyższy niż przed rokiem. Wysoki wzrost sprzedaży detalicznej w relacji do lipca ubiegłego roku odnotowano m.in. w grupach włókno, odzież, obuwie (o 29,4%) oraz paliwa (o 24,9%). Ubiegłorocznego poziomu sprzedaży nie osiągnięto jedynie w grupie żywność, napoje alkoholowe i bezalkoholowe oraz wyroby tytoniowe (spadek o 3,0%).

Od początku roku sprzedano w detalu towary o wartości 2764,9 mln zł, co w porównaniu z takim samym okresem 2004 r. oznacza wzrost o 4,9%.

Struktura sprzedaży detalicznej według specjalności branżowej w lipcu



W strukturze sprzedaży detalicznej w lipcu 2005 r., w odniesieniu do analogicznego miesiąca ubiegłego roku, stwierdzono większy udział m.in. takich grup towarowych jak: paliwa; meble, RTV, AGD; prasa, książki, pozostała sprzedaż w wyspecjalizowanych sklepach. Zmniejszył się natomiast udział m.in. pojazdów samochodowych, motocykli, części; żywności, napojów alkoholowych i bezalkoholowych oraz wyrobów tytoniowych.

Podmioty handlowe w lipcu 2005 r. zrealizowały sprzedaż detaliczną w wysokości 372,8 mln zł. Oznacza to spadek o 1,2% w stosunku do poprzedniego miesiąca oraz wzrost o 19,9% w relacji do analogicznego miesiąca ubiegłego roku.

WYBRANE DANE O WOJEWÓDZTWIE PODLASKIM

WYSZCZEGÓLNIENIE		I	II	III	IV	V	VI	VII	VIII	IX	X	XI	XII
a – 2004 r.													
b – 2005 r.													
Ludność ¹ (w tys. osób)	a	.	.	1204,5	.	.	1204,0	.	.	1203,6	.	.	1202,4
	b	.	.	1201,5
Bezrobotni zarejestrowani ¹ (w tys. osób)	a	85,4	85,2	84,5	80,7	77,8	76,3	75,7	75,0	74,6	74,4	74,7	76,1
	b	79,1	78,9	77,6	74,4	71,5	70,0	69,9					
Stopa bezrobocia ^{1,2} (w %)	a	17,6	17,5	17,4	16,7	16,2	15,9	15,8	15,7	15,6	15,6	15,7	15,9
	b	16,4	16,3	16,1	15,6	15,0	14,7	14,7					
Oferty pracy (w ciągu miesiąca)	a	1703	1316	1666	2955	1664	1532	1553	1917	2027	1419	1166	874
	b	1156	1367	1857	2659	1811	2134	2136					
Liczba bezrobotnych na 1 ofertę pracy ¹	a	166	317	253	119	233	202	287	166	250	418	351	568
	b	345	383	230	122	130	145	160					
Przeciętne zatrudnienie w sektorze przedsiębiorstw ³ (w tys. osób)	a	88,8	89,2	89,4	90,0	90,0	90,4	90,3	90,3	90,6	90,5	91,0	90,2
	b	91,3	91,1	90,9	90,6	90,9	91,2	91,2					
poprzedni miesiąc = 100	a	99,7	100,4	100,3	100,6	100,0	100,4	100,0	99,9	100,3	99,9	100,6	99,2
	b	101,1	99,8	99,8	99,6	100,4	100,3	100,0					
analogiczny miesiąc poprzedniego roku = 100	a	102,1	101,9	100,9	101,6	100,9	100,5	100,2	99,7	100,3	100,3	101,3	101,3
	b	102,7	102,2	101,7	100,7	101,0	100,9	101,0					
Przeciętne wynagrodzenie miesięczne brutto w sektorze przedsiębiorstw ³ (w zł)	a	1903,89	1920,59	2081,52	1977,11	1975,82	1986,16	2015,25	2010,04	2011,96	2004,46	2038,97	2197,36
	b	1962,24	1918,51	2146,45	2031,54	1975,93	2044,65	2083,63					
poprzedni miesiąc = 100	a	89,5	100,9	108,4	95,0	99,9	100,5	101,5	99,7	100,1	99,6	101,7	107,8
	b	89,3	97,8	111,9	94,6	97,3	103,5	101,9					
analogiczny miesiąc poprzedniego roku = 100	a	102,5	106,3	106,4	101,8	106,7	104,5	103,4	105,8	103,1	101,6	102,4	103,3
	b	103,1	99,9	103,1	102,8	100,0	102,9	103,4					
Mieszkania oddane do użytku (od początku roku)	a	238	407	556	739	980	1064	1341	1724	1996	2327	2538	3377
	b	184	373	549	699*	961*	1202*	1463					
analogiczny okres poprzedniego roku = 100	a	154,5	97,8	83,1	82,1	86,8	68,2	59,5	65,9	70,9	75,8	75,3	80,3
	b	77,3	91,6	98,7	94,6*	98,1*	113,0*	109,1					

1 Stan w końcu okresu. 2 Udział zarejestrowanych bezrobotnych w cywilnej ludności aktywnej zawodowo. 3 W przedsiębiorstwach, w których liczba pracujących przekracza 9 osób.

WYBRANE DANE O WOJEWÓDZTWIE PODLASKIM (cd.)

WYSZCZEGÓLNIENIE		I	II	III	IV	V	VI	VII	VIII	IX	X	XI	XII
a – 2004 r.													
b – 2005 r.													
Nakłady inwestycyjne ¹ (w tys. zł; ceny bieżące)	a	379905	.	.	574064	.	.	822217
	b	310139
analogiczny okres poprzedniego roku = 100 (ceny bieżące)	a	148,3	.	.	129,5	.	.	126,4
	b	81,6
Produkcja sprzedana przemysłu ² (w cenach stałych):													
poprzedni miesiąc = 100	a	94,0	99,6	119,0	96,3	93,8	103,2	93,8	105,5	103,3	96,0	100,8	97,6
	b	91,0	97,1	113,9	98,4	102,2	104,8	93,4					
analogiczny miesiąc poprzedniego roku = 100	a	108,6	112,0	121,8	113,0	108,4	112,5	100,7	107,4	105,2	94,8	106,6	104,4
	b	101,4	99,3	95,6	98,0	107,1	109,7	109,1					
Produkcja budowlano-montażowa ² (w cenach bieżących):													
poprzedni miesiąc = 100	a	29,8	111,7	139,4	122,5	89,1	118,5	131,7	112,8	112,1	103,2	77,5	145,5
	b	35,7	78,4	180,7	88,1	144,5	126,2	109,8					
analogiczny miesiąc poprzedniego roku = 100	a	125,3	121,2	113,4	113,4	80,7	72,6	79,4	105,6	119,2	127,9	112,8	116,5
	b	121,7	98,0	127,0	91,3	148,0	157,6	131,4					
Sprzedż detaliczna towarów ² (w cenach bieżących):													
poprzedni miesiąc = 100	a	71,5	105,3	127,5	132,0	60,2	113,0	101,7	103,1	98,3	99,4	94,9	117,6
	b	82,4	90,4	123,9	103,7	104,9	105,6	99,5					
analogiczny miesiąc poprzedniego roku = 100	a	121,6	128,1	133,0	154,2	96,7	108,8	99,4	108,2	107,4	103,4	105,7	98,6
	b	113,7	97,6	94,9	74,6	130,1	121,6	118,9					
Wskaźnik cen:													
towarów i usług konsumpcyjnych ³ :													
analogiczny okres poprzedniego roku = 100	a	.	.	101,5	.	.	103,3	.	.	104,7	.	.	104,7
	b	.	.	103,4
skupu ziarna zbóż:													
poprzedni miesiąc = 100	a	95,8	108,7	99,3	95,3	107,1	100,3	92,7	69,0	109,5	101,3	85,2	105,3
	b	95,2	101,3	91,7	103,6	96,7	106,1	83,9					
analogiczny miesiąc poprzedniego roku = 100	a	135,0	128,5	132,1	123,1	126,0	122,9	145,5	90,7	95,8	96,2	75,9	67,5
	b	67,1	62,5	57,7	62,7	56,6	59,9	54,2					

¹ W przedsiębiorstwach, w których liczba pracujących przekracza 49 osób; dane prezentowane są narastająco. ² W przedsiębiorstwach, w których liczba pracujących przekracza 9 osób. ³ W kwartale.

WYBRANE DANE O WOJEWÓDZTWIE PODLASKIM (dok.)

WYSZCZEGÓLNIENIE		I	II	III	IV	V	VI	VII	VIII	IX	X	XI	XII
a – 2004 r.													
b – 2005 r.													
Wskaźniki cen (dok.):													
skupu żywca rzeźnego wołowego:													
poprzedni miesiąc = 100	a	104,1	100,9	104,2	103,5	114,3	120,1	96,2	99,4	99,1	97,6	99,1	98,0
	b	104,5	107,6	103,5	98,2	101,4	102,5	98,6					
analogiczny miesiąc poprzedniego roku = 100	a	107,9	106,2	108,5	112,2	134,7	160,2	163,4	154,2	155,0	146,0	149,0	139,7
	b	140,3	149,5	148,4	140,9	125,0	106,6	109,4					
skupu żywca rzeźnego wieprzowego:													
poprzedni miesiąc = 100	a	98,1	105,4	115,0	106,0	103,1	114,4	97,0	102,9	106,6	95,0	98,3	97,5
	b	86,2	102,3	100,7	92,6	96,8	102,6	108,7					
analogiczny miesiąc poprzedniego roku = 100	a	107,1	109,2	124,0	126,5	132,4	148,6	130,6	131,5	133,7	145,2	150,6	143,9
	b	126,4	122,8	107,4	93,9	88,2	79,1	88,7					
Relacje cen skupu ¹ żywca wieprzowego do cen 1 kg zestawu pasz ²													
	a	7,05	7,25	8,34	8,84	10,03	11,20	6,85	9,16	11,90	11,90	12,00	11,68
	b	9,34	9,12	8,59	8,93	9,57	9,55	6,37					
Wskaźnik rentowności obrotu w przedsiębiorstwach ³ :													
brutto ⁴ (w %)													
	a	.	.	4,8	.	.	4,7	.	.	4,4	.	.	3,7
	b	.	.	2,9	.	.	3,4	.					
netto ⁵ (w %)													
	a	.	.	3,8	.	.	3,8	.	.	3,6	.	.	2,9
	b	.	.	2,1	.	.	2,7	.					
Podmioty gospodarki narodowej ⁶													
	a	95886	96159	96295	95836	95523	95338	95194	94976	93824	92398	91549	90982
	b	90714	90568	89918	89604	89107	89022	88869					
w tym spółki handlowe													
	a	3407	3427	3446	3465	3476	3489	3495	3505	3506	3515	3526	3534
	b	3554	3559	3576	3587	3603	3621	3629					
w tym z udziałem kapitału zagranicznego													
	a	384	387	390	393	394	396	398	398	397	399	399	397
	b	398	396	396	398	396	397	403					

¹ Ceny bieżące bez VAT. ² Zestaw pasz obejmuje: 0,58 kg ziemniaków i 0,35 kg zbóż (wg cen targowiskowych) oraz 0,07 kg mieszanki „PT-2” (wg cen detalicznych). ³ W których liczba pracujących przekracza 49 osób; dane prezentowane są narastająco. ⁴ Relacja wyniku finansowego brutto do przychodów z całokształtu działalności. ⁵ Relacja wyniku finansowego netto do przychodów z całokształtu działalności. ⁶ W rejestrze REGON, bez rolników indywidualnych; stan w końcu okresu.



PROPOZYCJE WYDAWNICZE URZĘDU STATYSTYCZNEGO W BIAŁYMSTOKU NA 2005 R.

ROCZNIKI STATYSTYCZNE

- ◆ Rocznik Statystyczny Województwa Podlaskiego 2005 (książka, CD-ROM) grudzień
- ◆ Województwo podlaskie 2005 - podregiony, powiaty, gminy (książka, CD-ROM) grudzień

INFORMACJE I OPRACOWANIA STATYSTYCZNE

- ◆ Biuletyn Statystyczny Województwa Podlaskiego (książka) 59 dzień roboczy po kwartale
- ◆ Zmiany strukturalne grup podmiotów w gospodarce narodowej w województwie podlaskim (Internet, CD-ROM) marzec
- ◆ Rolnictwo w województwie podlaskim w 2004 r. (książka) maj
- ◆ Ludność w województwie podlaskim w 2004 r. (książka) czerwiec
- ◆ Sytuacja społeczno-gospodarcza Białegostoku w 2004 r. (książka, CD-ROM) lipiec
- ◆ Ochrona środowiska i leśnictwo w województwie podlaskim w 2004 r. (książka) grudzień

OPRACOWANIA SYGNALNE

- ◆ Komunikat o sytuacji społeczno-gospodarczej województwa podlaskiego (Internet) 20 dzień roboczy miesiąca
- ◆ Turystyka w województwie podlaskim w 2004 r. (Internet) kwiecień

Sprzedaż publikacji na miejscu i na zamówienie:

*Urząd Statystyczny
w Białymstoku
ul. Krakowska 13, pok. 2
tel. (085) 749 77 47
fax (085) 749 77 79*

*Oddział w Łomży
ul. Senatorska 52 B, pok. 8
tel. (086) 216 31 92
fax (086) 216 36 30*

*Oddział w Suwałkach
ul. Noniewicza 91, pok. 5
tel. (087) 565 24 15
fax (087) 565 23 32*