



URZĄD STATYSTYCZNY W BIAŁYMSTOKU

Wyniki wst. pne

Data opracowania: 27.09.2005 r.

Kontakt: e-mail: sekretariatUSBST@stat.gov.pl
tel. (085) 749 77 00, fax (085) 749 77 79

Internet: www.stat.gov.pl/urzedu/bialystok

KOMUNIKAT O SYTUACJI SPOŁECZNO-GOSPODARCZEJ WOJEWÓDZTWA PODLASKIEGO

Sierpień 2005

Nr 8

- ◆ *Przeciętne zatrudnienie w sektorze przedsiębiorstw w sierpniu 2005 r. ukształtowało się na poziomie wyższym niż w lipcu br. i analogicznym okresie roku ubiegłego.*
- ◆ *W sierpniu br. dalszemu zmniejszeniu uległa liczba zarejestrowanych bezrobotnych, zarówno w porównaniu z obserwowaną w poprzednim miesiącu jak i przed rokiem. Stopa bezrobocia nie zmieniła się w stosunku do lipca br., zaś spadła w odniesieniu do zanotowanej rok wcześniej.*
- ◆ *Przeciętne miesięczne wynagrodzenie brutto w sektorze przedsiębiorstw było wyższe niż w lipcu br. i sierpniu roku ubiegłego.*
- ◆ *W sierpniu 2005 r. oddano do użytkowania więcej lokali mieszkalnych niż w lipcu br., ale mniej niż w analogicznym miesiącu roku poprzedniego. Równocześnie, w porównaniu z sierpniem 2004 r., zaobserwowano spadek liczby mieszkań, których budowę rozpoczęto i na których realizacji wydano pozwolenia.*
- ◆ *W pierwszej połowie sierpnia br. notowano niskie temperatury powietrza oraz intensywne opady deszczu o charakterze burzowym, co przyczyniło się do przerwania prac siewnych i spowodowało wyleganie dojrzałych plantacji zbóż. Dzięki zdecydowanej poprawie pogody od połowy miesiąca kontynuowano zbiory. Według ocen rzeczoznawców, plony zbóż uzyskane w bieżącym roku będą niewiele niższe od ubiegłorocznych, ale intensywne opady przyczyniły się do obniżenia jakości technologicznej ziarna i słomy.*
- ◆ *Na rynku rolnym w sierpniu 2005 r., w porównaniu z analogicznym miesiącem poprzedniego roku, stwierdzono spadek cen skupu ziarna zbóż, żywności wieprzowej i mleka oraz wzrost ceny żywności wołowej. W analizowanym okresie spadła opłacalność tuczu trzody chlewnej.*
- ◆ *W sierpniu 2005 r., w odniesieniu do analogicznego okresu roku ubiegłego, zaobserwowano wzrost produkcji sprzedanej przemysłu. Przychody uzyskane ze sprzedaży produkcji budowlano-montażowej były tak wysokie jak w zanotowanych przed rokiem.*

UWAGI

Prezentowane w Komunikacie:

- dane o pracujących, zatrudnieniu, wynagrodzeniach – w ujęciu miesięcznym – dotyczą podmiotów gospodarczych, w których liczba pracujących przekracza 9 osób,
- dane o przychodach ze sprzedaży i produkcji przemysłu i budownictwa, sprzedaży usług transportu, gospodarki magazynowej i handlu detalicznego i hurtowego towarów – w ujęciu miesięcznym – dotyczą podmiotów gospodarczych, w których liczba pracujących przekracza 9 osób,
- dane o produkcji wyrobów – w ujęciu miesięcznym – dotyczą podmiotów, w których liczba pracujących przekracza 49 osób,
- dane o wynikach finansowych przedsiębiorstw – w ujęciu kwartalnym – dotyczą podmiotów gospodarczych prowadzących księgi rachunkowe (z wyjątkiem przedsiębiorstw łowiectwa, leśnictwa, rybołówstwa i rybactwa, po rednictwa finansowego oraz szkół wyższych), w których liczba pracujących przekracza 49 osób,
- dane o nakładach inwestycyjnych – w ujęciu kwartalnym – dotyczą podmiotów gospodarczych (bez względu na rodzaj działalności) prowadzących księgi rachunkowe, w których liczba pracujących przekracza 49 osób.

Dane w ujęciu wartościowym oraz wskaźniki struktury podano w cenach bieżących. Wskaźniki dynamiki zaprezentowano na podstawie wartości w cenach bieżących, z wyjątkiem przemysłu, dla którego wskaźniki dynamiki podano na podstawie wartości w cenach stałych (średnie ceny bieżące 2000 r.).

LUDNO

Według stanu w dniu 30 czerwca 2005 r., ludno województwa podlaskiego liczyła 1201000 osób, tj. o 3036 osób mniej niż przed rokiem oraz o 541 osób mniej niż w końcu marca 2005 r. *Populacja mieszkańców naszego województwa stanowiła 3,1% ogółu ludności Polski.*

Liczba ludności w województwie podlaskim według płci i miejsca zamieszkania (stan w dniu 30 czerwca 2005 r.) prezentuje poniższe zestawienie:

Wyszczególnienie	Ogółem	Mężczyźni	Kobiety
Ogółem	1201000	586353	614647
Miasta	710542	338554	371988
Wie	490458	247799	242659

W pierwszym półroczu 2005 r. saldo migracji wewnętrznych ludności na pobyt stały było ujemne i kształtowało się na poziomie nieco wyższym niż przed rokiem. Utrzymało się również ujemne saldo migracji zagranicznych na pobyt stały.

W ciągu pierwszego półrocza br. zarejestrowano 5581 urodzeń, tj. o 152 więcej niż w analogicznym okresie ubiegłego roku. Współczynnik urodzeń wyniósł 9,3‰, wobec 9,0‰ w pierwszym półroczu 2004 r.

Od początku stycznia do końca czerwca 2005 r. zmarły 6132 osoby, tj. o 148 osób więcej niż w tym samym okresie roku poprzedniego. W stosunku do pierwszego półrocza 2004 r. zmniejszyła się umiarkowanie niemowlotność. Współczynnik zgonów niemowlotnych (liczony na 1000 urodzeń) wyniósł 5,2‰, podczas gdy w pierwszym półroczu 2004 r. – 6,8‰.

W okresie sześciu miesięcy br., podobnie jak w analogicznym okresie ubiegłego roku, zanotowano ujemny przyrost naturalny. Różnica między liczbą urodzeń i zgonów wyniosła minus 551 (przy minus 555 w pierwszym półroczu 2004 r.).

W podlaskich urządzeniach stanu cywilnego od stycznia do czerwca 2005 r. zarejestrowano 2414 nowo zawartych małżeństw, tj. o 61 więcej niż przed rokiem. Współczynnik małżeństw wzrósł o 0,1 pkt w stosunku do zanotowanego w analogicznym okresie roku poprzedniego i osiągnął poziom 4,0‰.

RYNEK PRACY

Zatrudnienie

W końcu sierpnia 2005 r. liczba pracujących w sektorze przedsiębiorstw wyniosła 94005 osób i w stosunku do zanotowanej w lipcu 2005 r. wzrosła o 0,1%, a w porównaniu z analogicznym okresem roku ubiegłego zwiększyła się o 1,1%.

Przeciwnie zatrudnienie w sektorze przedsiębiorstw w sierpniu br. osiągnęło poziom 91262 osoby, tj. wzrosło o 0,1% w odniesieniu do poprzedniego miesiąca i o 1,1% w stosunku do sierpnia 2004 r. *W skali kraju przeciwnie zatrudnienie w analizowanym okresie wzrosło odpowiednio o 0,1% i 2,0%.*

W sektorze publicznym przeciwnie zatrudnienie wyniosło 13199 osób, tj. o 0,4% mniej niż w poprzednim miesiącu i o 5,0% mniej niż w analogicznym okresie ubiegłego roku. W sektorze prywatnym ukształtowało się na poziomie 78063 osób, tj. o 0,1% wyższym niż w lipcu br. i o 2,2% wyższym niż w sierpniu 2004 r.

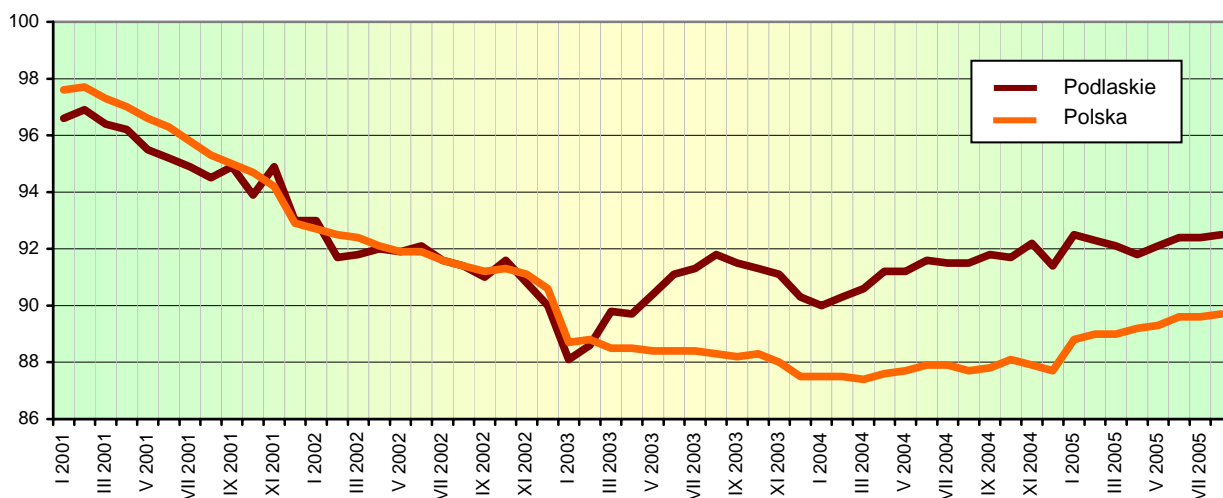
Biorąc pod uwagę poszczególne sekcje działalności gospodarczej, w porównaniu z lipcem 2005 r., zatrudnienie nieznacznie zwiększyło się w obsłudze nieruchomości i firm (o 0,8%), górnictwie (o 0,7%) i budownictwie (o 0,5%), zmniejszyło się natomiast w wytwarzaniu i zaopatrywaniu w energię elektryczną, gaz, wodę (o 0,5%).

W odniesieniu do sierpnia 2004 r. wzrost zatrudnienia wystąpił przede wszystkim w górnictwie (o 15,3%), hotelach i restauracjach (o 4,0%), handlu i naprawach (o 3,7%). Spadek przeciwnego zatrudnienia odnotowano w wytwarzaniu i zaopatrywaniu w energię elektryczną, gaz, wodę (o 5,4%) oraz przetwórstwie przemysłowym (o 0,4%).

Skład działów przetwórstwa przemysłowego o znaczącym udziale w zatrudnieniu, w stosunku do analogicznego okresu roku poprzedniego, zwiększył się o jednostkach produkcji artykułów spożywczych i napojów (o 6,9%) oraz produkcji maszyn i urządzeń (o 5,6%). Spadek przeciwnego zatrudnienia zaobserwowano w jednostkach włókiennictwa (o 17,2%), produkcji drewna i wyrobów z drewna oraz ze słomy i wikliny (o 14,2%), a także w produkcji mebli; pozostałej działalności produkcyjnej (o 5,5%).

W okresie styczeń-sierpień 2005 r. przeciwnego zatrudnienia w sektorze przedsiębiorstw wyniosło 91054 osoby i było o 1,1% wyższe niż przed rokiem (w skali kraju wzrosło o 1,8%).

Dynamika przeciwnego zatrudnienia w sektorze przedsiębiorstw
Przeciętna miesięczna 2000 = 100



Bezrobocie

W końcu sierpnia 2005 r. liczba bezrobotnych zarejestrowanych w powiatowych urzędach pracy województwa podlaskiego wynosiła 69893 osoby i była niższa niż przed rokiem (o 5085 osób, tj. o 6,8%) i przed miesiącem (o 56 osób, tj. o 0,1%).

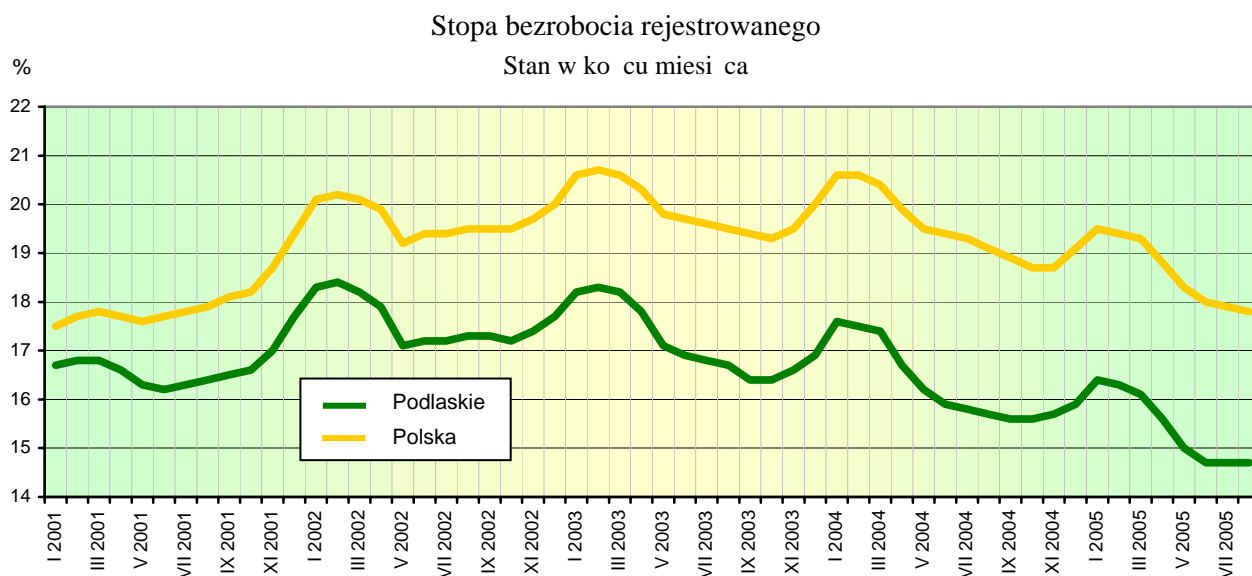
W sierpniu 2005 r. zarejestrowano 7114 osób (tj. o 18,3% więcej niż rok wcześniej i o 2,8% mniej niż w poprzednim miesiącu), natomiast z ewidencji bezrobotnych wyliczono 7170 osób (o 6,5% więcej niż w sierpniu ubiegłego roku oraz o 2,8% mniej niż w lipcu br.). Główne przyczyny wyrejestrowania to niepotwierdzenie gotowości do pracy – 3079 osób (tj. 42,9% ogółu osób wyliczonych z ewidencji) oraz podjęcie pracy – 2364 osoby (tj. 33,0%). Szkolenie lub start rozpoczął 731 osób, tj. 10,2% ogólnej liczby osób wyrejestrowanych z ewidencji bezrobotnych w sierpniu 2005 r.

Skład ogółu bezrobotnych:

- 51,4% stanowiły kobiety (przed rokiem – 51,6%),
- 35,9% to mieszkańcy wsi (w 2004 r. – 36,2%),
- 72,2% stanowiły osoby wcześniej pracujące (w poprzednim roku – 71,8%),
- 90,1% nie posiadało prawa do zasiłku (przed rokiem – 89,7%).

Powiatowe urzędy pracy w sierpniu 2005 r. miały do dyspozycji 1979 ofert pracy, tj. o 3,2% więcej niż przed rokiem i o 7,4% mniej niż w lipcu 2005 r. W końcu analizowanego miesiąca na 1 ofertę pracy przypadało 154 bezrobotnych.

W końcu sierpnia 2005 r. stopa bezrobocia rejestrowanego kształtowała się na poziomie 14,7% i zmniejszyła się w stosunku do notowanej w analogicznym okresie poprzedniego roku (o 1,0 pkt), natomiast nie zmieniła się w porównaniu z lipcem br. Wskaźnik krajowy wyniósł 17,8% i obniżył się o 1,3 pkt w odniesieniu do sierpnia 2004 r. oraz o 0,1 pkt w porównaniu z poprzednim miesiącem br.



Najwyższy stop bezrobocia rejestrowanego odnotowano w powiatach: grajewskim – 23,0%, sejneńskim – 21,9%, augustowskim – 19,2% oraz zambrowskim – 19,0%, za najniższy stwierdzono w powiatach: siemiatyckim – 8,7%, bielskim – 9,2%, hajnowskim – 11,2% oraz monieckim i wysokomazowieckim – po 11,6%.

Udział wybranych kategorii osób, będących w szczególnej sytuacji na rynku pracy, w ogólnej liczbie bezrobotnych kształtował się następująco:

- osoby do 25 roku życia – 23,6%,
- osoby powyżej 50 roku życia – 16,3%,
- długotrwale bezrobotni – 65,0%,
- bezrobotni bez kwalifikacji zawodowych – 13,4%.

W sierpniu br., w ramach aktywnych form przeciwdziałania bezrobociu, przy pracach interwencyjnych pracowało 127 osób, a przy robotach publicznych – 113 osób.

Zwolnienia grupowe w najbliższym czasie zapowiedziało 14 zakładów pracy (wszystkie z sektora prywatnego). Obejmą one łącznie 944 pracowników.

WYNAGRODZENIA

W sierpniu 2005 r. przeciętne miesięczne wynagrodzenie brutto w sektorze przedsiębiorstw kształtowało się na poziomie 2093,70 zł, tj. o 0,5% wyższym niż w lipcu 2005 r. i o 4,2% wyższym niż przed rokiem. W kraju przeciętne miesięczne wynagrodzenie wyniosło 2480,56 zł i było o 1,0% niższe w porównaniu z zanotowanym w poprzednim miesiącu, natomiast w odniesieniu do sierpnia 2004 r. wzrosło o 2,8%.

W sektorze prywatnym przeciętna miesięczna płaca brutto w sierpniu 2005 r. osiągnęła poziom 1998,69 zł i była o 656,91 zł niższa niż w sektorze publicznym. W stosunku do poprzedniego miesiąca przeciętne miesięczne wynagrodzenie brutto w sektorze prywatnym zwiększyło się o 1,8%, natomiast w sektorze publicznym spadło o 5,0%. W porównaniu z analogicznym okresem ubiegłego roku wynagrodzenia w obu sektorach wzrosły odpowiednio o 4,1% i 5,9%.

Przeci tne miesi czne wynagrodzenia brutto w poszczególnych sekcjach sektora przedsi biorstw kształtowały si nast puj co:

Sekcje	VIII 2004	2005	
		VII	VIII
w złotych			
O g ó ł e m	2010,04	2083,63	2093,70
w tym:			
Górnictwo	2298,12	2048,48	2133,72
Przetwórstwo przemysłowe	1963,35	1999,69	2059,51
Wytwarzanie i zaopatrywanie w energi elektryczn , gaz, wod	2685,83	2785,21	2874,13
Budownictwo	2225,22	2352,95	2371,46
Handel i naprawy	1852,60	1875,77	1918,98
Hotele i restauracje	1319,53	1392,27	1386,70
Transport, gospodarka magazynowa i ł czno	2258,65	2280,76	2351,66
Obsługa nieruchomo ci i firm	1794,28	1922,88	1808,29

W stosunku do analogicznego miesi ca roku ubiegłego w wi kszo ci sekcji sektora przedsi biorstw wyst pił wzrost wynagrodze , przy czym najwy szy odnotowano w wytwarzaniu i zaopatrywaniu w energi elektryczn , gaz, wod (o 7,0%), budownictwie (o 6,6%), hotelach i restauracjach (o 5,1%) oraz przetwórstwie przemysłowym (o 4,9%). Spadek wynagrodze wyst pił jedynie w górnictwie (o 7,2%).

W ród działów przetwórstwa przemysłowego, dominuj cych pod wzgl dem zatrudnienia, najwi kszymi wzrostami wynagrodze w odniesieniu do sierpnia ubiegłego roku miał miejsce w jednostkach produkcji drewna i wyrobów z drewna oraz ze słomy i wikliny (o 19,9%), produkcji wyrobów gumowych i z tworzyw sztucznych (o 17,7%), produkcji maszyn i urz dze (o 6,8%), produkcji artykułów spo ywczych i napojów (o 2,3%). Spadek odnotowano w produkcji mebli; pozostałej działalno ci produkcyjnej (o 2,7%) oraz włókiennictwie (o 1,9%).

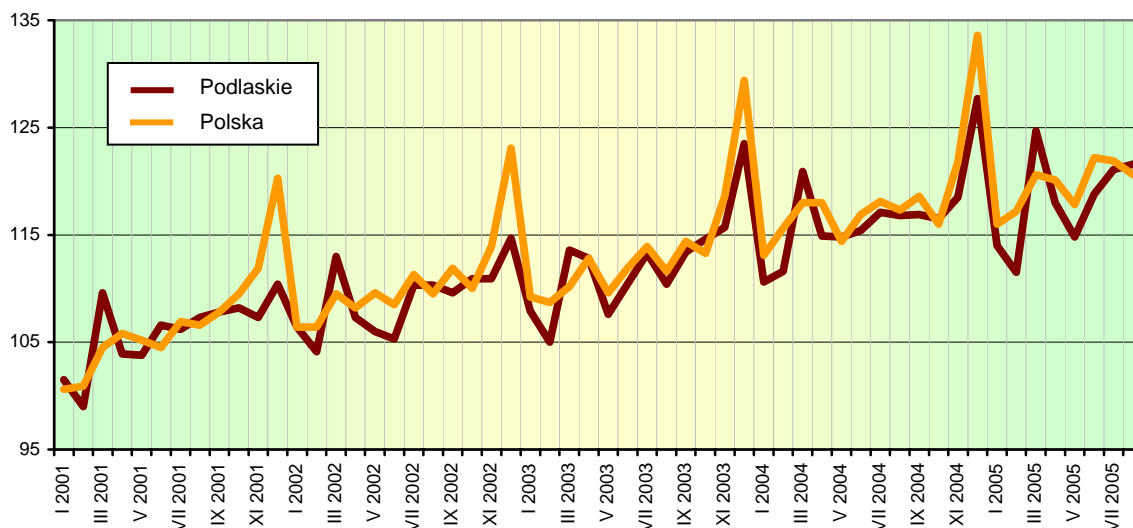
W sierpniu 2005 r. wynagrodzenie zdecydowanie wy sze od przeci tnego w województwie otrzymali m.in. pracuj cy w działach: wytwarzanie i zaopatrywanie w energi elektryczn , gaz, par wodn i gor c wod (o 43,8%), informatyka (o 27,7%), obsługa nieruchomo ci (o 16,2%). Płace znacznie poni ej redniej uzyskali zatrudnieni w jednostkach produkcji odzie y i wyrobów futrzarskich (o 42,8%), produkcji masy włóknistej oraz papieru (o 40,2%).

W okresie stycze -sierpie 2005 r. przeci tne miesi czne wynagrodzenie brutto ukształtowało si na poziomie 2042,44 zł, tj. o 3,0% wy szym od zanotowanego w analogicznym okresie roku ubiegłego (*w kraju wzrosło o 2,6%*).

Przeci tne wynagrodzenie realne brutto w sektorze przedsi biorstw w sierpniu 2005 r. wzrosło o 0,6% w porównaniu z lipcem 2005 r. i o 2,6% w stosunku do tego samego miesi ca poprzedniego roku, natomiast w okresie stycze -sierpie br. zwi kszyło si o 0,5% w porównaniu z analogicznym okresem roku ubiegłego.

Dynamika przeciętnego miesięcznego wynagrodzenia brutto w sektorze przedsiębiorstw

Przeciętna miesięczna 2000 = 100



CENY

Ceny towarów i usług konsumpcyjnych w drugim kwartale 2005 r., w stosunku do analogicznego okresu poprzedniego roku, wzrosły o 2,0% (w skali kraju odnotowano wzrost cen o 2,3%). Najbardziej zdrożały opłaty w zakresie transportu (o 4,6%), towary i usługi związane z mieszkaniem (o 3,1%) oraz napoje alkoholowe i wyroby tytoniowe (o 2,5%). Ta szanin przed rokiem była tylko odzież i obuwie (o 3,5%).

W odniesieniu do poprzedniego kwartału br. ceny towarów i usług konsumpcyjnych zwiększyły się o 0,4% (w kraju wzrost cen wyniósł 0,6%). Najbardziej zdrożały towary i usługi związane z transportem (o 2,7%) oraz napoje alkoholowe i wyroby tytoniowe (o 1,4%). Mniej niż w poprzednim kwartale płacono za odzież i obuwie (o 1,0%) oraz rekreację i kulturę (o 0,4%).

Wskaźniki cen towarów i usług konsumpcyjnych w województwie podlaskim w drugim kwartale 2005 r. kształtowały się następująco:

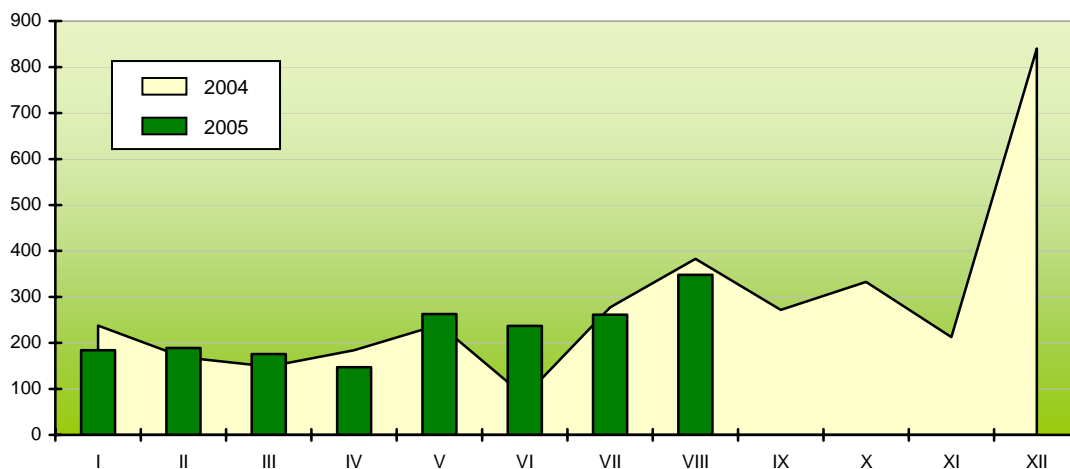
Wyszczególnienie	Analogiczny okres roku poprzedniego = 100	Poprzedni kwartał = 100
Ogółem	102,0	100,4
w tym:		
wyno i napoje bezalkoholowe	102,4	100,6
Napoje alkoholowe i wyroby tytoniowe	102,5	101,4
Odzież i obuwie	96,5	99,0
Mieszkanie	103,1	100,1
Zdrowie	102,4	100,3
Transport	104,6	102,7
Rekreacja i kultura	100,2	99,6
Edukacja	100,8	100,2

MIESZKANIA

W sierpniu 2005 r. w województwie podlaskim oddano do użytkowania 348 mieszkań, tj. o 9,1% mniej niż przed rokiem i o 33,3% więcej niż w poprzednim miesiącu (w skali kraju nastąpił wzrost o 31,4% w odniesieniu do sierpnia 2004 r. i o 22,3% w stosunku do lipca 2005 r.). W omawianym miesiącu inwestorzy indywidualni przekazali do użytku

kowania 147 mieszkań, spółdzielnie mieszkaniowe – 86, podmioty budujące na sprzedaż lub wynajem – 15 oraz urzędy gmin (w ramach budownictwa komunalnego) – 100.

Mieszkania oddane do użytkowania



Przeciętna powierzchnia użytkowa 1 mieszkania zrealizowanego w sierpniu 2005 r. wynosiła 97,1 m² (w poprzednim roku 87,8 m²), przy czym w budownictwie indywidualnym – 169,5 m², spółdzielczym – 46,1 m², przeznaczonym na sprzedaż lub wynajem – 61,8 m² i komunalnym – 39,7 m².

W sierpniu br. rozpoczęto budowę 331 mieszkań (przed rokiem – 337 mieszkań), z tego w budownictwie indywidualnym – 188 mieszkań, spółdzielczym – 32 i przeznaczonym na sprzedaż lub wynajem – 111.

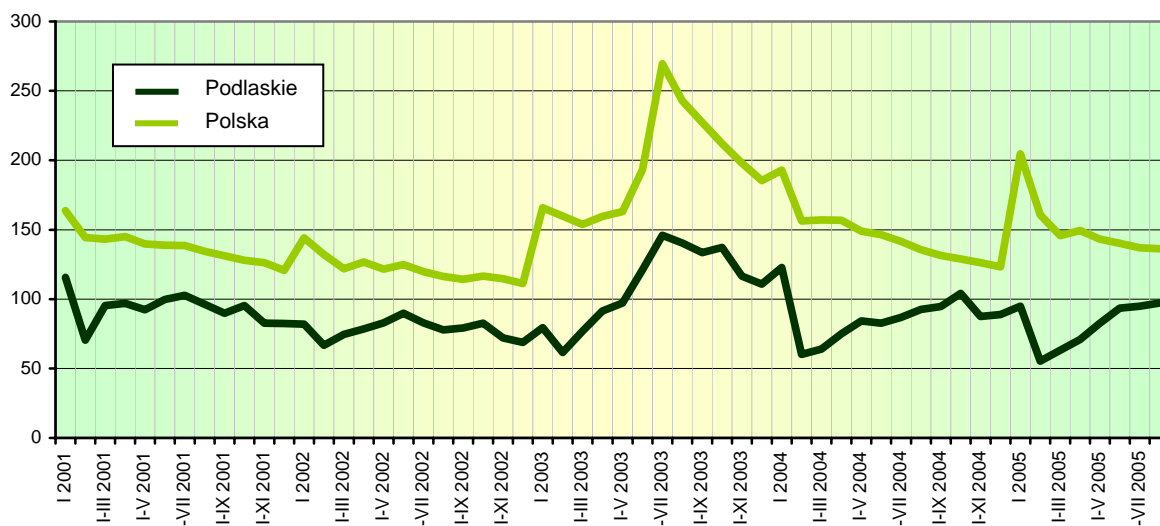
W omawianym miesiącu wydano pozwolenia na budowę 273 mieszkań (o 11,1% mniej niż rok wcześniej), z czego inwestorom indywidualnym – 174 i spółdzielniom mieszkaniowym – 99.

W okresie styczeń-sierpień 2005 r. w województwie podlaskim oddano do użytkowania 1811 mieszkań, tj. o 5,0% więcej niż przed rokiem (w kraju o 0,6% więcej niż w analogicznym okresie 2004 r.). Z ogólnej liczby mieszkań wybudowanych w bieżącym roku 675 (tj. 37,3% ogółu) zrealizowano w Białymstoku.

Od początku 2005 r. w województwie podlaskim rozpoczęto budowę 2039 mieszkań (o 4,2% więcej niż rok wcześniej) oraz wydano pozwolenia na budowę 2222 mieszkań (o 2,4% więcej niż w okresie styczeń-sierpień 2004 r.).

Dynamika liczby mieszkań oddanych do użytkowania

Analogiczny okres 2000 = 100



ROLNICTWO

W sierpniu br., według danych Instytutu Meteorologii i Gospodarki Wodnej, rednia temperatura w Białymstoku wyniosła 15,9°C, natomiast w Suwałkach 16,1°C i była niższa od przeciętnej z ostatniego dziesięciolecia odpowiednio o 1,1°C i 0,9°C. W północnej części województwa opady osiągnęły 103,5 mm i przekroczyły ponad 2-krotnie norm wieloletnią. Na południu miesięczna suma opadów wyniosła 68,5 mm i była o 29,4% wyższa od notowanej w ostatnim dziesięcioleciu. Rozkład opadów był wyjątkowo niekorzystny, trwały one krótko i były bardzo intensywne.

W pierwszej połowie miesiąca w wielu rejonach województwa opady deszczu zakłóciły rozpoczęcia siewów. Silne wiatry, połączone z intensywnymi opadami deszczu o charakterze burzowym, które notowano od 5 sierpnia spowodowały wyłęganie dojrzałych zbóż. Poczynając od ustąpienia opadów wilgotność ziarna była bardzo wysoka, ale już po kilku upalnych dniach spadła do poziomu 14-15% i od połowy miesiąca kontynuowano zbiory zbóż. Dostateczna ilość komбайnów w naszym województwie pozwoliła na sprawne przeprowadzenie siewów i w efekcie szybkie ich ukończenie. Jednak wcześniejsze deszcze wpłynęły na pogorszenie jakości technologicznej ziarna i słomy.

Według szacunków rzeczoznawców, w 2005 r. uzyskano plony zbóż niewiele niższe niż w roku ubiegłym.

Pogłowie bydła w czerwcu 2005 r. wynosiło 737,8 tys. szt, w tym krów – 438,5 tys. szt. W porównaniu z analogicznym okresem poprzedniego roku pogłowie bydła ogółem wzrosło o 8,0%, za krów – o 3,6%. W stosunku do grudnia 2004 r. liczebność stada bydła zwiększyła się o 4,9%, a krów – o 14,4%.

Pogłowie trzody chlewnej w końcu lipca 2005 r. wynosiło 873,8 tys. szt. i w porównaniu z analogicznym okresem 2004 r. wzrosło o 4,3%, zaś w odniesieniu do marca br. zwiększyło się o 16,1%. Stado loch na chów liczyło 84,5 tys. szt. W stosunku do analogicznego okresu poprzedniego roku jego liczebność wzrosła o 3,2%, a w porównaniu z marcem 2005 r. – o 2,5%.

Na rynku produktów rolnych w sierpniu 2005 r., w porównaniu z poprzednim miesiącem, zanotowano:

- w skupie: wzrost cen zbóż (pszenicy o 2,0% i żyta o 13,2%) i żywca wieprzowego (o 4,5%) oraz spadek cen żywca wołowego (o 2,5%) i mleka (o 2,1%),
- na targowiskach: wzrost cen zbóż (pszenicy o 3,3% i żyta o 8,1%) oraz żywca wołowego (o 6,0%) i wieprzowego (o 13,4%).

W odniesieniu do analogicznego miesiąca poprzedniego roku w skupie odnotowano spadek cen ziarna zbóż (pszenicy o 19,6% i żyta o 29,1%), żywca wieprzowego (o 9,9%) i mleka (o 6,3%) oraz wzrost cen żywca wołowego (o 7,3%).

Ceny wybranych produktów rolnych w sierpniu 2005 r. kształtowały się następująco:

Produkty rolne	Ceny skupu	Ceny targowiskowe
	w złotych	
Pszenica – za 1 dt	34,58	41,15
żyto – za 1 dt	22,61	26,23
żywiec wołowy – za 1 kg	4,16	3,18
żywiec wieprzowy – za 1 kg	4,13	4,07
Mleko – za 1 l	0,95	.

Tak ukształtowane ceny produktów rolnych wpłynęły na wzrost relacji cen skupu żywca wieprzowego do cen zestawu pasz w sierpniu 2005 r. w stosunku do poprzedniego miesiąca. W porównaniu z analogicznym okresem roku ubiegłego odnotowano natomiast zdecydowany spadek opłacalności tuczu trzody chlewnej.

BUDOWNICTWO

W jednostkach budowlanych w sierpniu 2005 r. przychody ze sprzedaży wyrobów i usług (w cenach bieżących) zamknęły się kwotą 176,2 mln zł, co oznacza wzrost o 5,7% w porównaniu z lipcem br. i o 21,0% w odniesieniu do sierpnia 2004 r.

Produkcja budowlano-montażowa zrealizowana w sierpniu br. osiągnęła wartość 102,8 mln zł i była wyższa w stosunku do zanotowanej w poprzednim miesiącu br. i analogicznym okresie ubiegłego roku odpowiednio o 1,0% i 17,7%.

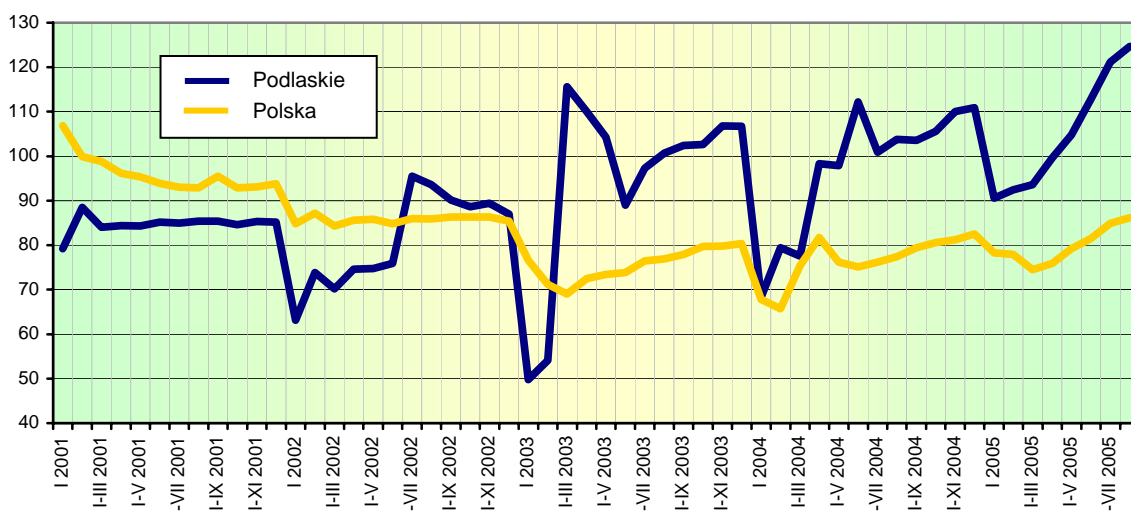
Wartość robót o charakterze inwestycyjnym, stanowiła 69,3% produkcji budowlano-montażowej, wzrosła w odniesieniu do lipca br. o 6,5% i sierpnia ub. roku o 19,2%.

Wśród przedsiębiorstw budowlano-montażowych wiodące role posiadały jednostki zajmujące się wznoszeniem obiektów budowlanych oraz inżynierią i wodociągami. Udział tych przedsiębiorstw w sprzedaży i produkcji budowlano-montażowej w sierpniu br. wyniósł 84,1%. Wartość sprzedanej przez nie produkcji wzrosła o 1,9% w stosunku do poprzedniego miesiąca i o 22,3% w porównaniu z analogicznym okresem ubiegłego roku. Kolejne znaczące grupy stanowiły przedsiębiorstwa wykonujące instalacje budowlane, których udział w sprzedaży i produkcji wyniósł 13,4%. W sierpniu br. sprzedaż i produkcja budowlano-montażowa w tych jednostkach zmniejszyła się o 1,8% w stosunku do lipca br., a wzrosła o 4,0% w odniesieniu do sierpnia ub. roku.

Przychód ze sprzedaży wyrobów i usług w przeliczeniu na 1 zatrudnionego w budownictwie w sierpniu 2005 r. wyniósł 26381 zł i był wyższy w odniesieniu do poprzedniego miesiąca br. oraz analogicznego okresu ubiegłego roku odpowiednio o 5,1% i 19,8%.

Przychody ze sprzedaży wyrobów i usług w budownictwie uzyskane w ciągu 8 miesięcy 2005 r. wyniosły 1014,3 mln zł i były o 20,2% wyższe niż w analogicznym okresie ubiegłego roku, zaś produkcja budowlano-montażowa osiągnęła wartość 565,3 mln zł, tj. zwiększyła się o 27,7% w stosunku do 2004 r. W sektorze prywatnym odnotowano wzrost produkcji budowlano-montażowej o 2,0%, natomiast w sektorze publicznym nastąpił spadek o 11,4%.

Dynamika produkcji sprzedanej budownictwa
Analogiczny okres 2000 = 100 (ceny bieżące)



HANDEL

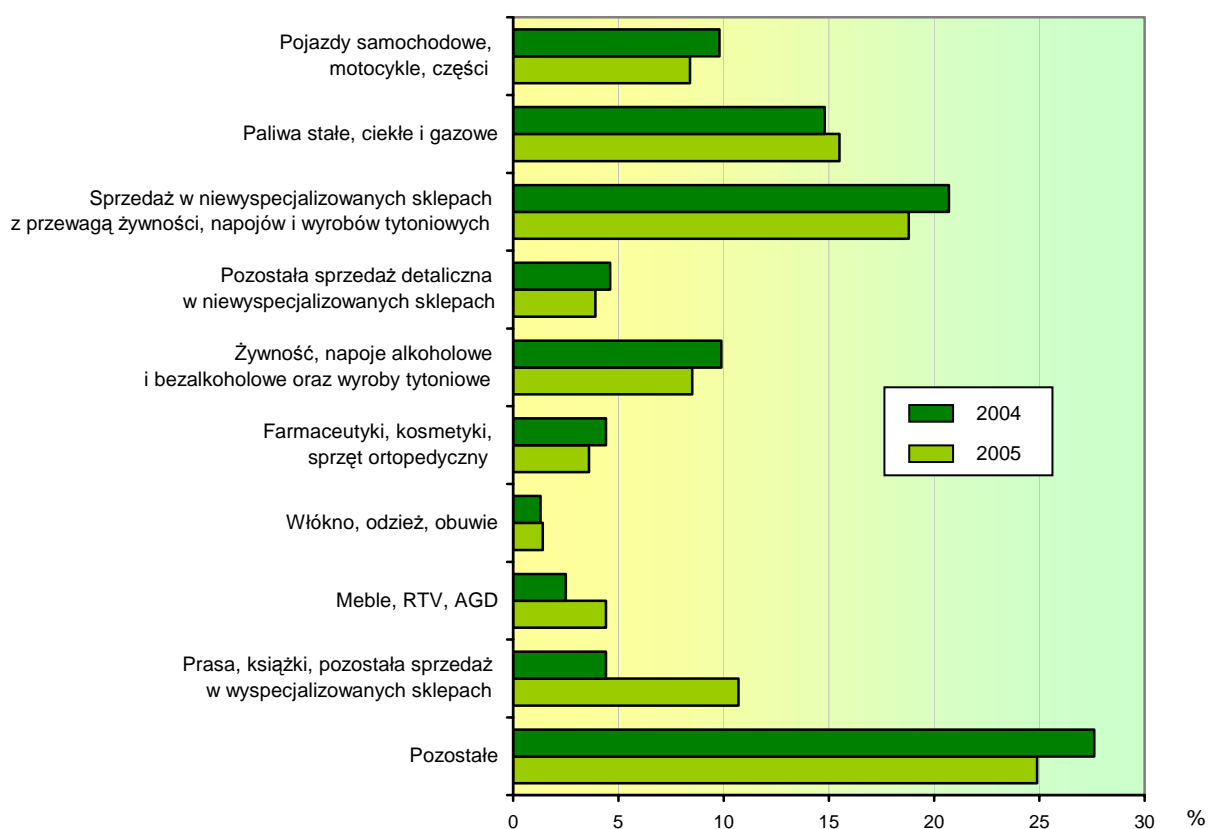
W sierpniu 2005 r. sprzedaż hurtowa (w cenach bieżących) w przedsiębiorstwach handlowych i niehandlowych zamknęła się kwotą 1023,1 mln zł, co oznacza wzrost o 23,6% w stosunku do poprzedniego miesiąca i o 13,5% w porównaniu z sierpniem 2004 r. Od początku roku sprzedaż hurtowa osiągnęła wartość 6552,3 mln zł, tj. o 9,1% wyższą niż w analogicznym okresie ubiegłego roku.

Jednostki handlowe w sierpniu 2005 r. zrealizowały sprzedaż hurtową o wartości 903,7 mln zł, tj. o 24,4% wyższą niż w lipcu br. i o 12,7% wyższą niż rok wcześniej.

Sprzedaż detaliczna (w cenach bieżących) zrealizowana przez jednostki handlowe i niehandlowe w sierpniu 2005 r. wyniosła 471,5 mln zł. Poziomą sprzedaż detaliczną był o 6,6% wyższą w odniesieniu do poprzedniego miesiąca i o 23,0% wyższą niż przed rokiem. Wysoki wzrost sprzedaży detalicznej w relacji do sierpnia ubiegłego roku odnotowano m.in. w grupach włókno, odzież, obuwie (o 29,0%) oraz paliwa (o 28,9%). W jednej z grup nie odnotowano spadku sprzedaży detalicznej w stosunku do analogicznego miesiąca poprzedniego roku.

Od początku roku sprzedano w detalu towary o wartości 3253,7 mln zł, co w porównaniu z takim samym okresem 2004 r. oznacza wzrost o 7,3%.

Struktura sprzedaży detalicznej według specjalności branżowej w sierpniu



W strukturze sprzedaży detalicznej w sierpniu 2005 r., w odniesieniu do analogicznego okresu ubiegłego roku, stwierdzono większy udział m.in. takich grup towarowych jak: paliwa; meble, RTV, AGD; prasa, książki, pozostała sprzedaż w wyspecjalizowanych sklepach. Zmniejszył się natomiast udział m.in. sprzedaży w niewyspecjalizowanych sklepach z przewagą żywności, napojów i wyrobów tytoniowych; pojazdów samochodowych, motocykli, części; żywności, napojów alkoholowych i bezalkoholowych oraz wyrobów tytoniowych.

Podmioty handlowe w sierpniu 2005 r. zrealizowały sprzedaż detaliczną w wysokości 401,5 mln zł. Oznacza to wzrost o 7,7% w stosunku do lipca br. i o 23,9% w porównaniu z analogicznym miesiącem ubiegłego roku.

WYBRANE DANE O WOJEWÓDZTWIE PODLASKIM

WYSZCZEGÓLNIENIE		I	II	III	IV	V	VI	VII	VIII	IX	X	XI	XII
a – 2004 r.													
b – 2005 r.													
Ludno ¹ (w tys. osób)	a	.	.	1204,5	.	.	1204,0	.	.	1203,6	.	.	1202,4
	b	.	.	1201,5	.	.	1201,0	.	.				
Bezrobotni zarejestrowani ¹ (w tys. osób)	a	85,4	85,2	84,5	80,7	77,8	76,3	75,7	75,0	74,6	74,4	74,7	76,1
	b	79,1	78,9	77,6	74,4	71,5	70,0	69,9	69,9				
Stopa bezrobocia ^{1,2} (w %)	a	17,6	17,5	17,4	16,7	16,2	15,9	15,8	15,7	15,6	15,6	15,7	15,9
	b	16,4	16,3	16,1	15,6	15,0	14,7	14,7	14,7				
Oferty pracy (w ci gu miesi ca)	a	1703	1316	1666	2955	1664	1532	1553	1917	2027	1419	1166	874
	b	1156	1367	1857	2659	1811	2134	2136	1979				
Liczba bezrobotnych na 1 ofert pracy ¹	a	166	317	253	119	233	202	287	166	250	418	351	568
	b	345	383	230	122	130	145	160	154				
Przeci tne zatrudnienie w sektorze przedsi biorstw ³ (w tys. osób)	a	88,8	89,2	89,4	90,0	90,0	90,4	90,3	90,3	90,6	90,5	91,0	90,2
	b	91,3	91,1	90,9	90,6	90,9	91,2	91,2	91,3				
poprzedni miesi c = 100	a	99,7	100,4	100,3	100,6	100,0	100,4	100,0	99,9	100,3	99,9	100,6	99,2
	b	101,1	99,8	99,8	99,6	100,4	100,3	100,0	100,1				
analogiczny miesi c poprzedniego roku = 100	a	102,1	101,9	100,9	101,6	100,9	100,5	100,2	99,7	100,3	100,3	101,3	101,3
	b	102,7	102,2	101,7	100,7	101,0	100,9	101,0	101,1				
Przeci tne wynagrodzenie miesi czne brutto w sektorze przedsi biorstw ³ (w zł)	a	1903,89	1920,59	2081,52	1977,11	1975,82	1986,16	2015,25	2010,04	2011,96	2004,46	2038,97	2197,36
	b	1962,24	1918,51	2146,45	2031,54	1975,93	2044,65	2083,63	2093,70				
poprzedni miesi c = 100	a	89,5	100,9	108,4	95,0	99,9	100,5	101,5	99,7	100,1	99,6	101,7	107,8
	b	89,3	97,8	111,9	94,6	97,3	103,5	101,9	100,5				
analogiczny miesi c poprzedniego roku = 100	a	102,5	106,3	106,4	101,8	106,7	104,5	103,4	105,8	103,1	101,6	102,4	103,3
	b	103,1	99,9	103,1	102,8	100,0	102,9	103,4	104,2				
Mieszkania oddane do u ytku (od pocz tku roku)	a	238	407	556	739	980	1064	1341	1724	1996	2327	2538	3377
	b	184	373	549	699	961	1202	1463	1811				
analogiczny okres poprzedniego roku = 100	a	154,5	97,8	83,1	82,1	86,8	68,2	59,5	65,9	70,9	75,8	75,3	80,3
	b	77,3	91,6	98,7	94,6	98,1	113,0	109,1	105,0				

¹ Stan w ko cu okresu. ² Udział zarejestrowanych bezrobotnych w cywilnej ludno ci aktywnej zawodowo. ³ W przedsi biorstwach, w których liczba pracuj cych przekracza 9 osób.

WYBRANE DANE O WOJEWÓDZTWIE PODLASKIM (cd.)

WYSZCZEGÓLNIENIE		I	II	III	IV	V	VI	VII	VIII	IX	X	XI	XII
a – 2004 r.													
b – 2005 r.													
Nakłady inwestycyjne ¹ (w tys. zł; ceny bieżące)	a	379905	.	.	574064	.	.	822217
	b	310139
analogiczny okres poprzedniego roku = 100 (ceny bieżące)	a	148,3	.	.	129,5	.	.	126,4
	b	81,6
Produkcja sprzedana przemysłu ² (w cenach stałych):													
poprzedni miesiąc = 100	a	94,0	99,6	119,0	96,3	93,8	103,2	93,8	105,5	103,3	96,0	100,8	97,6
	b	91,0	97,1	113,9	98,4	102,2	104,8	93,4	106,8				
analogiczny miesiąc poprzedniego roku = 100	a	108,6	112,0	121,8	113,0	108,4	112,5	100,7	107,4	105,2	94,8	106,6	104,4
	b	101,4	99,3	95,6	98,0	107,1	109,7	109,1	112,2				
Produkcja budowlano-montażowa ² (w cenach bieżących):													
poprzedni miesiąc = 100	a	29,8	111,7	139,4	122,5	89,1	118,5	131,7	112,8	112,1	103,2	77,5	145,5
	b	35,7	78,4	180,7	88,1	144,5	126,2	109,8	101,0				
analogiczny miesiąc poprzedniego roku = 100	a	125,3	121,2	113,4	113,4	80,7	72,6	79,4	105,6	119,2	127,9	112,8	116,5
	b	121,7	98,0	127,0	91,3	148,0	157,6	131,4	117,7				
Sprzedaż detaliczna towarów ² (w cenach bieżących):													
poprzedni miesiąc = 100	a	71,5	105,3	127,5	132,0	60,2	113,0	101,7	103,1	98,3	99,4	94,9	117,6
	b	82,4	90,4	123,9	103,7	104,9	105,6	99,5	106,6				
analogiczny miesiąc poprzedniego roku = 100	a	121,6	128,1	133,0	154,2	96,7	108,8	99,4	108,2	107,4	103,4	105,7	98,6
	b	113,7	97,6	94,9	74,6	130,1	121,6	118,9	123,0				
Wskaźnik cen:													
towarów i usług konsumpcyjnych ³ :													
analogiczny okres poprzedniego roku = 100	a	.	.	101,5	.	.	103,3	.	.	104,7	.	.	104,7
	b	.	.	103,4	.	.	102,0	.	.				
skupu ziarna zbóż:													
poprzedni miesiąc = 100	a	95,8	108,7	99,3	95,3	107,1	100,3	92,7	69,0	109,5	101,3	85,2	105,3
	b	95,2	101,3	91,7	103,6	96,7	106,1	83,9	105,3				
analogiczny miesiąc poprzedniego roku = 100	a	135,0	128,5	132,1	123,1	126,0	122,9	145,5	90,7	95,8	96,2	75,9	67,5
	b	67,1	62,5	57,7	62,7	56,6	59,9	54,2	82,6				

¹ W przedsiębiorstwach, w których liczba pracujących przekracza 49 osób; dane prezentowane są narastająco. ² W przedsiębiorstwach, w których liczba pracujących przekracza 9 osób. ³ W kwartale.

WYBRANE DANE O WOJEWÓDZTWIE PODLASKIM (dok.)

WYSZCZEGÓLNIENIE		I	II	III	IV	V	VI	VII	VIII	IX	X	XI	XII
a – 2004 r.													
b – 2005 r.													
Wska niki cen (dok.):													
skupu ywca rze nego wołowego:													
poprzedni miesi c = 100	a	104,1	100,9	104,2	103,5	114,3	120,1	96,2	99,4	99,1	97,6	99,1	98,0
	b	104,5	107,6	103,5	98,2	101,4	102,5	98,6	97,5				
analogiczny miesi c poprzedniego roku = 100	a	107,9	106,2	108,5	112,2	134,7	160,2	163,4	154,2	155,0	146,0	149,0	139,7
	b	140,3	149,5	148,4	140,9	125,0	106,6	109,4	107,3				
skupu ywca rze nego wieprzowego:													
poprzedni miesi c = 100	a	98,1	105,4	115,0	106,0	103,1	114,4	97,0	102,9	106,6	95,0	98,3	97,5
	b	86,2	102,3	100,7	92,6	96,8	102,6	108,7	104,5				
analogiczny miesi c poprzedniego roku = 100	a	107,1	109,2	124,0	126,5	132,4	148,6	130,6	131,5	133,7	145,2	150,6	143,9
	b	126,4	122,8	107,4	93,9	88,2	79,1	88,7	90,1				
Relacje cen skupu ¹ ywca wieprzowego do cen 1 kg zestawu pasz ²													
	a	7,05	7,25	8,34	8,84	10,03	11,20	6,85	9,16	11,90	11,90	12,00	11,68
	b	9,34	9,12	8,59	8,93	9,57	9,55	6,37	6,45				
Wska nik rentowno ci obrotu w przedsi biorstwach ³ :													
brutto ⁴ (w %)	a	.	.	4,8	.	.	4,7	.	.	4,4	.	.	3,7
	b	.	.	2,9	.	.	3,4	.	.				
netto ⁵ (w %)	a	.	.	3,8	.	.	3,8	.	.	3,6	.	.	2,9
	b	.	.	2,1	.	.	2,7	.	.				
Podmioty gospodarki narodowej ⁶													
	a	95886	96159	96295	95836	95523	95338	95194	94976	93824	92398	91549	90982
	b	90714	90568	89918	89604	89107	89022	88869	88544				
w tym spółki handlowe													
	a	3407	3427	3446	3465	3476	3489	3495	3505	3506	3515	3526	3534
	b	3554	3559	3576	3587	3603	3621	3629	3643				
w tym z udziałem kapitału zagranicznego													
	a	384	387	390	393	394	396	398	398	397	399	399	397
	b	398	396	396	398	396	397	403	407				

¹ Ceny białe bez VAT. ² Zestaw pasz obejmuje: 0,58 kg ziemniaków i 0,35 kg zbóż (wg cen targowiskowych) oraz 0,07 kg mieszanki „PT-2” (wg cen detalicznych). ³ W których liczba pracujących przekracza 49 osób; dane prezentowane są narastająco. ⁴ Relacja wyniku finansowego brutto do przychodów z całokształtu działalności. ⁵ Relacja wyniku finansowego netto do przychodów z całokształtu działalności. ⁶ W rejestrze REGON, bez rolników indywidualnych; stan w końcu okresu.



PROPOZYCJE WYDAWNICZE URZĘDU STATYSTYCZNEGO W BIAŁYMSTOKU NA 2005 R.

ROCZNIKI STATYSTYCZNE

- ◆ Rocznik Statystyczny Województwa Podlaskiego 2005
(książka, CD-ROM) grudzie
- ◆ Województwo podlaskie 2005 - podregiony, powiaty, gminy
(książka, CD-ROM) grudzie

INFORMACJE I OPRACOWANIA STATYSTYCZNE

- ◆ Biuletyn Statystyczny Województwa Podlaskiego (książka) 59 dni robocze po kwartale
- ◆ Zmiany strukturalne grup podmiotów w gospodarce narodowej w województwie podlaskim (Internet, CD-ROM) marzec
- ◆ Rolnictwo w województwie podlaskim w 2004 r. (książka) maj
- ◆ Ludność w województwie podlaskim w 2004 r. (książka) czerwiec
- ◆ Sytuacja społeczno-gospodarcza Białegostoku w 2004 r. (książka, CD-ROM) lipiec
- ◆ Ochrona środowiska i leśnictwo w województwie podlaskim w 2004 r. (książka) grudzie

OPRACOWANIA SYGNALNE

- ◆ Komunikat o sytuacji społeczno-gospodarczej województwa podlaskiego (Internet) 20 dni robocze miesiąca
- ◆ Turystyka w województwie podlaskim w 2004 r. (Internet) kwieciec

Sprzedaż publikacji na miejscu i na zamówienie:

*Urząd Statystyczny
w Białymstoku
ul. Krakowska 13, pok. 2
tel. (085) 749 77 47
fax (085) 749 77 79*

*Oddział w Łomży
ul. Senatorska 52 B, pok. 8
tel. (086) 216 31 92
fax (086) 216 36 30*

*Oddział w Suwałkach
ul. Noniewiczza 91, pok. 5
tel. (087) 565 24 15
fax (087) 565 23 32*