



URZĄD STATYSTYCZNY W BIAŁYMSTOKU

Wyniki wstępne

Data opracowania: 28.10.2005 r.

Kontakt: e-mail: sekretariatUSBST@stat.gov.pl
tel. (085) 749 77 00, fax (085) 749 77 79

Internet: www.stat.gov.pl/urzedu/bialystok

KOMUNIKAT O SYTUACJI SPOŁECZNO-GOSPODARCZEJ WOJEWÓDZTWA PODLASKIEGO

Wrzesień 2005

Nr 9

- ◆ *Przeciętne zatrudnienie w sektorze przedsiębiorstw w okresie styczeń-wrzesień 2005 r. przekroczyło poziom zanotowany w analogicznym okresie roku ubiegłego.*
- ◆ *We wrześniu br. dalszemu zmniejszeniu uległa liczba zarejestrowanych bezrobotnych, zarówno w porównaniu z obserwowaną w poprzednim miesiącu jak i przed rokiem. W analizowanym okresie obniżyła się również stopa bezrobocia.*
- ◆ *Przeciętne miesięczne wynagrodzenie brutto w sektorze przedsiębiorstw w okresie styczeń-wrzesień 2005 r. ukształtowało się na poziomie wyższym niż rok wcześniej.*
- ◆ *W ciągu dziewięciu miesięcy br. oddano do użytkowania więcej lokali mieszkalnych niż w analogicznym okresie roku poprzedniego. Równocześnie wzrosła liczb mieszkań, których budowę rozpoczęto i na których realizację wydano pozwolenia.*
- ◆ *Według danych rejestru REGON, w końcu września 2005 r. funkcjonowało mniej podmiotów gospodarki narodowej niż rok wcześniej.*
- ◆ *Pierwsze dwie dekady września br. były bardzo ciepłe i suche. Dopiero w ostatniej dekadzie nastąpiło ochłodzenie i pojawiły się opady deszczu. Takie warunki atmosferyczne sprzyjały zbiorom ziemniaków, ale były niekorzystne dla wykonywania upraw późniwnych i przedsiwnych. Siewy ozimin rozpoczęto pod koniec miesiąca, w związku z czym żyto i pszenżyto zasiano jeszcze w optymalnym terminie, natomiast siewy pszenicy zostały opóźnione w znacznej części województwa.*
- ◆ *Na rynku rolnym w okresie styczeń-wrzesień 2005 r., w porównaniu z analogicznym okresem roku poprzedniego, stwierdzono spadek cen skupu ziarna zbóż i żywca wieprzowego oraz wzrost cen żywca wołowego i mleka. W analizowanym okresie spadła opłacalność tuczu trzody chlewnej.*
- ◆ *W ciągu dziewięciu miesięcy br., w odniesieniu do pierwszych trzech kwartałów 2004 r., zaobserwowano wzrost produkcji sprzedanej przemysłu. Przychody uzyskane ze sprzedaży produkcji budowlano-montażowej były także wyższe od zanotowanych przed rokiem.*

UWAGI

Prezentowane w Komunikacie:

- dane o pracujących, zatrudnieniu, wynagrodzeniach – w ujęciu miesięcznym – dotyczą podmiotów gospodarczych, w których liczba pracujących przekracza 9 osób,
- dane o przychodach ze sprzedaży produkcji przemysłu i budownictwa, sprzedaży usług transportu, gospodarki magazynowej i łączności, sprzedaży detalicznej i hurtowej towarów – w ujęciu miesięcznym – dotyczą podmiotów gospodarczych, w których liczba pracujących przekracza 9 osób,
- dane o produkcji wyrobów – w ujęciu miesięcznym – dotyczą podmiotów, w których liczba pracujących przekracza 49 osób,
- dane o wynikach finansowych przedsiębiorstw – w ujęciu kwartalnym – dotyczą podmiotów gospodarczych prowadzących księgi rachunkowe (z wyjątkiem przedsiębiorstw łowiectwa, leśnictwa, rybołówstwa i rybactwa, pośrednictwa finansowego oraz szkół wyższych), w których liczba pracujących przekracza 49 osób,
- dane o nakładach inwestycyjnych – w ujęciu kwartalnym – dotyczą podmiotów gospodarczych (bez względu na rodzaj działalności) prowadzących księgi rachunkowe, w których liczba pracujących przekracza 49 osób.

Dane w ujęciu wartościowym oraz wskaźniki struktury podano w cenach bieżących. Wskaźniki dynamiki zaprezentowano na podstawie wartości w cenach bieżących, z wyjątkiem przemysłu, dla którego wskaźniki dynamiki podano na podstawie wartości w cenach stałych (średnie ceny bieżące 2000 r.).

RYNEK PRACY

Zatrudnienie

We wrześniu 2005 r. liczba pracujących w sektorze przedsiębiorstw wyniosła 94237 osób i w stosunku do zanotowanej w sierpniu 2005 r. wzrosła o 0,2% (tj. o 232 osoby), a w porównaniu z analogicznym okresem roku ubiegłego zwiększyła się o 1,2% (tj. o 1092 osoby).

Przeciętne zatrudnienie w sektorze przedsiębiorstw we wrześniu br. osiągnęło poziom 91717 osób, co oznacza wzrost o 0,5% w stosunku do poprzedniego miesiąca i o 1,3% w porównaniu z wrześniem 2004 r. *W skali kraju przeciętne zatrudnienie w analizowanym okresie wzrosło odpowiednio o 0,2% i 2,2%.*

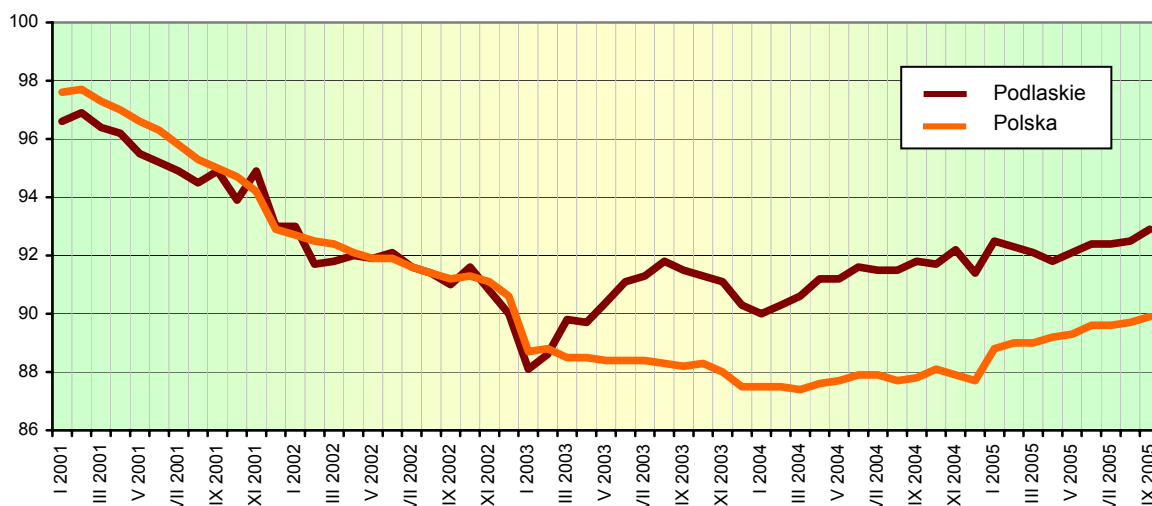
W ciągu trzech kwartałów 2005 r. przeciętne zatrudnienie w sektorze przedsiębiorstw wyniosło 91137 osób, i było o 1,4% wyższe niż przed rokiem (*w skali kraju wzrosło o 1,9%*). W sektorze publicznym ukształtowało się na poziomie 13248 osób, tj. o 5,6% niższym niż w analogicznym okresie poprzedniego roku, natomiast w sektorze prywatnym zatrudnienie osiągnęło 77889 osób i w stosunku do zanotowanego w okresie styczeń-wrzesień ubiegłego roku wzrosło o 2,7%.

Biorąc pod uwagę poszczególne sekcje działalności gospodarczej, w skali roku zatrudnienie zwiększyło się w górnictwie (o 13,0%), hotelach i restauracjach (o 6,6%), handlu i naprawach (o 5,4%) oraz obsłudze nieruchomości i firm (o 1,5%), zmniejszyło się natomiast w wytwarzaniu i zaopatrywaniu w energię elektryczną, gaz, wodę (o 4,7%) oraz budownictwie (o 3,4%).

Spśród działów przetwórstwa przemysłowego o znaczącym udziale w zatrudnieniu, w stosunku do trzech pierwszych kwartałów 2004 r., zwiększyło się ono w jednostkach produkcji artykułów spożywczych i napojów (o 6,1%). Spadek przeciętnego zatrudnienia odnotowano w jednostkach włókiennictwa (o 10,7%), produkcji drewna i wyrobów z drewna oraz ze słomy i wikliny (o 10,0%), produkcji wyrobów gumowych i z tworzyw sztucznych (o 5,0%), produkcji mebli; pozostałej działalności produkcyjnej (o 4,7%) oraz produkcji maszyn i urządzeń (o 1,6%).

Dynamika przeciętnego zatrudnienia w sektorze przedsiębiorstw

Przeciętna miesięczna 2000 = 100



Bezrobocie

W końcu września 2005 r. liczba bezrobotnych zarejestrowanych w powiatowych urzędach pracy województwa podlaskiego wynosiła 69714 osób i była niższa niż przed rokiem (o 4902 osoby, tj. o 6,6%) i przed miesiącem (o 179 osób, tj. o 0,3%).

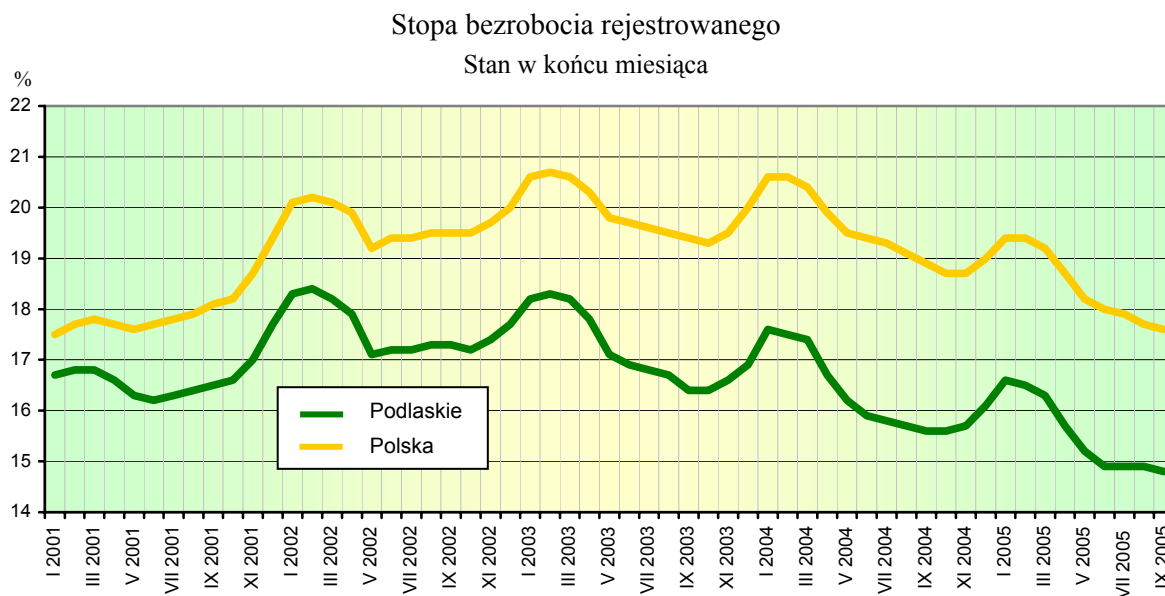
We wrześniu 2005 r. zarejestrowano 8183 osoby (tj. o 13,7% więcej niż rok wcześniej i o 15,0% więcej niż w poprzednim miesiącu), natomiast z ewidencji bezrobotnych wyłączono 8362 osoby (o 10,7% więcej niż we wrześniu ubiegłego roku oraz o 16,6% więcej niż w sierpniu br.). Główne przyczyny wyrejestrowania to podjęcie pracy – 3290 osób (tj. 39,3% ogółu osób wyłączonych z ewidencji) oraz niepotwierdzenie gotowości do pracy – 2793 osoby (tj. 33,4%). Szkolenie lub staż rozpoczęło 1097 osób, tj. 13,1% ogólnej liczby osób wyrejestrowanych z ewidencji bezrobotnych we wrześniu 2005 r.

Spośród ogółu bezrobotnych:

- 51,4% stanowiły kobiety (przed rokiem – 51,5%),
- 36,1% to mieszkańcy wsi (w 2004 r. – 36,4%),
- 71,8% stanowiły osoby wcześniej pracujące (w poprzednim roku – 71,4%),
- 90,0% nie posiadało prawa do zasiłku (przed rokiem – 89,6%),
- 25,2% to bezrobotni w wieku do 24 lat (w 2004 r. – 26,9%),
- 49,4% stanowili długotrwale bezrobotni (przed rokiem – 51,6%).

Powiatowe urzędy pracy we wrześniu 2005 r. miały do dyspozycji 2384 oferty pracy, tj. o 17,6% więcej niż przed rokiem i o 20,5% więcej niż w sierpniu 2005 r. W końcu analizowanego miesiąca na 1 ofertę pracy przypadło 134 bezrobotnych.

W końcu trzeciego kwartału 2005 r. stopa bezrobocia rejestrowanego ukształtowała się na poziomie 14,8% i zmniejszyła się w stosunku do notowanej w analogicznym okresie poprzedniego roku (o 0,8 pkt) i sierpniu br. (o 0,1 pkt). *Wskaźnik krajowy wyniósł 17,6% i obniżył się o 1,3 pkt w odniesieniu do września 2004 r. oraz o 0,1 pkt w porównaniu z poprzednim miesiącem br.*



Najwyższą stopę bezrobocia rejestrowanego odnotowano w powiatach: grajewskim – 23,2%, sejneńskim – 22,2%, augustowskim – 19,2% oraz zambrowskim – 18,7%, zaś najniższą stwierdzono w powiatach: siemiatyckim – 8,7%, bielskim – 9,7%, hajnowskim – 10,8% oraz wysokomazowieckim – 11,4%.

We wrześniu br., w ramach aktywnych form przeciwdziałania bezrobociu, przy pracach interwencyjnych pracowały 204 osoby, a przy robotach publicznych – 153 osoby.

Zwolnienia grupowe w najbliższym czasie zapowiedziało 17 zakładów pracy (wszystkie z sektora prywatnego). Obejmą one łącznie 1076 pracowników.

WYNAGRODZENIA

We wrześniu 2005 r. przeciętne miesięczne wynagrodzenie brutto w sektorze przedsiębiorstw ukształtowało się na poziomie 2129,41 zł, tj. o 1,7% wyższym niż w sierpniu 2005 r. i o 5,8% wyższym niż przed rokiem. *W kraju przeciętne miesięczne wynagrodzenie brutto wyniosło 2483,99 zł i było o 0,1% wyższe w porównaniu z zanotowanym w poprzednim miesiącu, natomiast w odniesieniu do września 2004 r. wzrosło o 1,8%.*

W okresie dziewięciu miesięcy br. przeciętne miesięczne wynagrodzenie brutto ukształtowało się na poziomie 2051,10 zł, tj. o 3,2% wyższym od zanotowanego w analogicznym okresie roku ubiegłego (*w kraju wzrosło o 2,6%*).

W sektorze prywatnym przeciętna miesięczna płaca brutto w okresie styczeń-wrzesień 2005 r. osiągnęła poziom 1947,36 zł i była o 713,67 zł niższa niż w sektorze publicznym. Wynagrodzenia w obu sektorach były wyższe niż w analogicznym okresie ubiegłego roku odpowiednio o 3,1% i 5,2%.

Przeciętne miesięczne wynagrodzenia brutto w poszczególnych sekcjach sektora przedsiębiorstw w okresie styczeń-wrzesień kształtowały się następująco:

Sekcje	2004	2005
O g ó ł e m	1988,28	2051,10
w tym:		
Górnictwo	2065,93	2045,42
Przetwórstwo przemysłowe	1948,64	2021,50
Wytwarzanie i zaopatrywanie w energię elektryczną, gaz, wodę	2741,13	2855,19
Budownictwo	2055,15	2226,36
Handel i naprawy	1844,90	1839,45
Hotele i restauracje	1283,89	1341,18
Transport, gospodarka magazynowa i łączność	2175,23	2291,64
Obsługa nieruchomości i firm	1791,29	1852,63

W stosunku do trzech kwartałów poprzedniego roku wzrost wynagrodzeń wystąpił w większości sekcji sektora przedsiębiorstw, przy czym najwyższy odnotowano w budownictwie (o 8,3%), transporcie, gospodarce magazynowej i łączności (o 5,4%), hotelach i restauracjach (o 4,5%), wytwarzaniu i zaopatrywaniu w energię elektryczną, gaz, wodę (o 4,2%). Spadek wynagrodzeń zanotowano tylko w górnictwie (o 1,0%) oraz handlu i naprawach (o 0,3%).

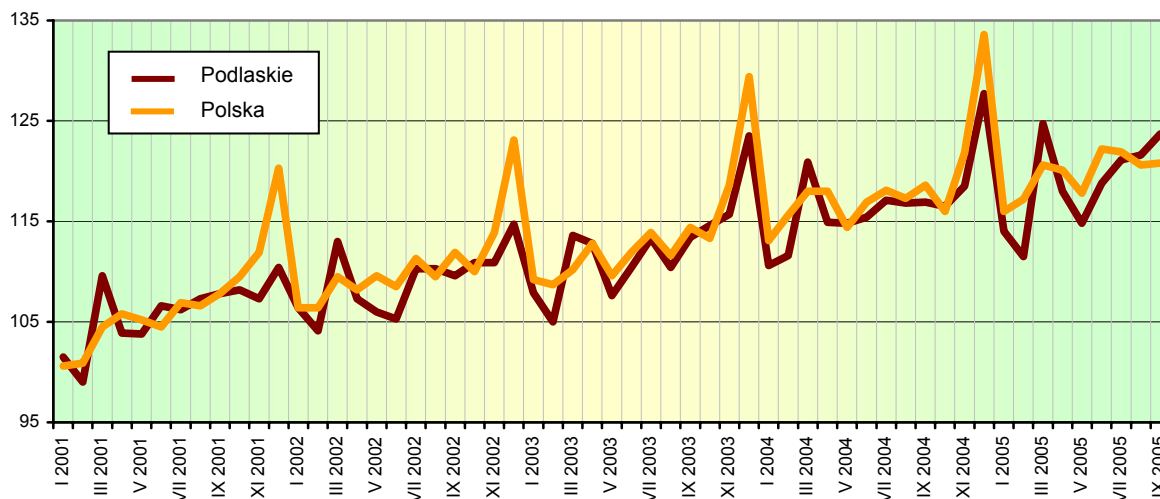
Wśród działów przetwórstwa przemysłowego, dominujących pod względem zatrudnienia, największy wzrost wynagrodzeń w odniesieniu do analogicznego okresu ubiegłego roku miał miejsce w jednostkach produkcji drewna i wyrobów z drewna oraz ze słomy i wikliny (o 8,8%), produkcji wyrobów gumowych i z tworzyw sztucznych (o 5,9%), produkcji artykułów spożywczych i napojów (o 3,1%). Spadek odnotowano natomiast w dziale produkcja mebli; pozostała działalność produkcyjna (o 1,9%).

W okresie styczeń-wrzesień 2005 r. wynagrodzenie zdecydowanie wyższe od przeciętnego w województwie otrzymali m.in. pracujący w działach: informatyka (o 49,1%), wytwarzanie i zaopatrywanie w energię elektryczną, gaz, parę wodną i gorącą wodę (o 45,8%) oraz obsługa nieruchomości (o 19,9%). Płace znacznie poniżej średniej uzyskali zatrudnieni w jednostkach produkcji odzieży i wyrobów futrzarskich (o 42,2%), produkcji masy włóknistej oraz papieru (o 38,6%), a także we wszystkich działach sekcji hotele i restauracje.

Przeciętne wynagrodzenie realne brutto w sektorze przedsiębiorstw we wrześniu 2005 r. wzrosło o 1,3% w porównaniu z sierpniem 2005 r. i o 3,9% w stosunku do tego samego miesiąca poprzedniego roku, natomiast w okresie styczeń-wrzesień br. w porównaniu z zanotowanym w analogicznym okresie roku ubiegłego zwiększyło się o 0,7%.

Średni czas przepracowany w ciągu miesiąca przez 1 zatrudnionego w sektorze przedsiębiorstw w pierwszych trzech kwartałach br. wyniósł 150 godzin. Przeciętne wynagrodzenie godzinowe w tym okresie ukształtowało się na poziomie 13,70 zł i było o 3,4% wyższe niż w analogicznym okresie roku ubiegłego.

Dynamika przeciętnego miesięcznego wynagrodzenia brutto w sektorze przedsiębiorstw
Przeciętna miesięczna 2000 = 100



STAN BEZPIECZEŃSTWA PUBLICZNEGO

W okresie trzech kwartałów 2005 r. jednostki Policji województwa podlaskiego wszczęły 22602 postępowania przygotowawcze, tj. o 7,7% mniej niż w analogicznym okresie roku ubiegłego. Zanotowano spadek liczby przestępstw stwierdzonych z 26760 w ciągu trzech kwartałów 2004 r. do 22977 w takim samym okresie 2005 r. (tj. o 14,1%). Wykryto sprawców 68,0% tych czynów (spadek w porównaniu z ubiegłym rokiem o 0,1 pkt).

Wzrost liczby przestępstw zanotowano w następujących kategoriach:

- pożar z winy umyślnej – o 228,6%,
- oszustwo kryminalne – o 8,2%.

Spadek ilości przestępstw stwierdzonych zanotowano w następujących kategoriach:

- fałszerstwo o charakterze gospodarczym – o 66,0%,
- oszustwo o charakterze gospodarczym – o 63,7%,
- zabójstwo – o 37,0%,
- kradzież samochodu – o 35,4%,
- przestępstwa przeciwko obrotowi gospodarczemu – o 32,2%,
- fałszerstwo kryminalne – o 22,8%,
- kradzież z włamaniem – o 21,2%,
- rozbój i wymuszenie rozbójnicze – o 20,5%,
- uszczerbek na zdrowiu – o 19,7%,
- przestępstwa przeciwko funkcjonariuszowi publicznemu – o 13,7%,
- bójka lub pobicie – o 13,1%,
- kradzież cudzej rzeczy – o 7,7%.

Stwierdzono ogółem 14762 przestępstwa o charakterze kryminalnym, tj. o 16,5% mniej niż w tym samym okresie roku poprzedniego oraz 1481 przestępstw o charakterze gospodarczym, tj. o 41,4% mniej.

Wykrywalność sprawców przestępstw kryminalnych spadła z 68,1% w 2004 r. do 68,0% w 2005 r., natomiast w przestępstwach gospodarczych nastąpił spadek odpowiednio z 94,3% do 91,3%.

Ustalono 13850 osób podejrzanych, w tym 1287 nieletnich, tj. 9,3% ogółu. Największy odsetek nieletnich z ogółu podejrzanych zanotowano w następujących kategoriach:

- kradzież z włamaniem – 39,0%,
- rozbój i wymuszenie rozbójnicze – 31,7%,
- kradzież cudzej rzeczy – 25,4%,
- uszczerbek na zdrowiu – 22,0%,
- bójka lub pobicie – 21,5%.

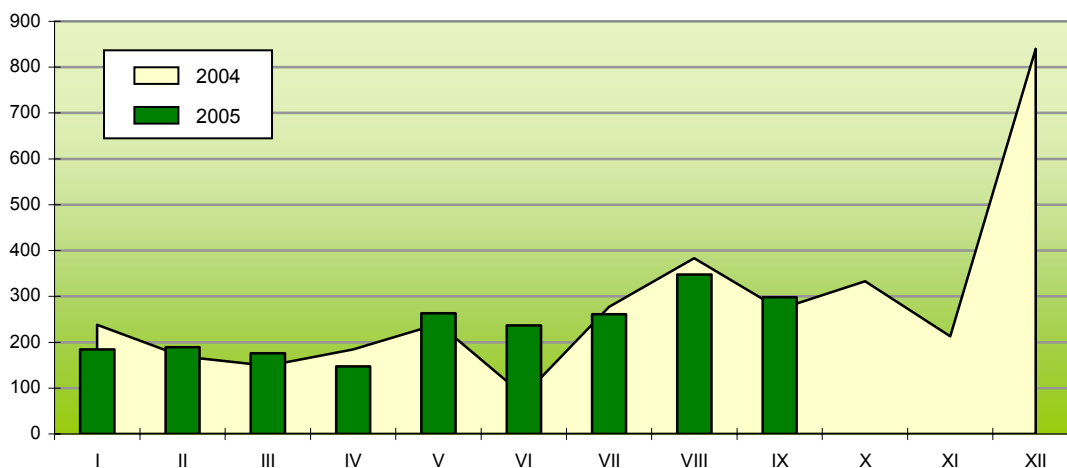
Najwięcej przestępstw popełniono w powiatach: białostockim (łącznie z miastem Białystok) – 9131, suwalskim (łącznie z miastem Suwałki) – 2788 i łomżyńskim (łącznie z miastem Łomża) – 2133.

Źródło: Komenda Wojewódzka Policji w Białymstoku.

MIESZKANIA

We wrześniu 2005 r. w województwie podlaskim oddano do użytkowania 298 mieszkań, tj. o 9,6% więcej niż przed rokiem i o 14,4% mniej niż w poprzednim miesiącu (*w skali kraju nastąpił wzrost o 50,1% w odniesieniu do września 2004 r. i o 10,0% w stosunku do sierpnia 2005 r.*). W omawianym miesiącu wydano pozwolenia na budowę 439 mieszkań (o 132,3% więcej niż rok wcześniej), natomiast rozpoczęto budowę 333 mieszkań (o 5,0% więcej niż we wrześniu 2004 r.).

Mieszkania oddane do użytkowania

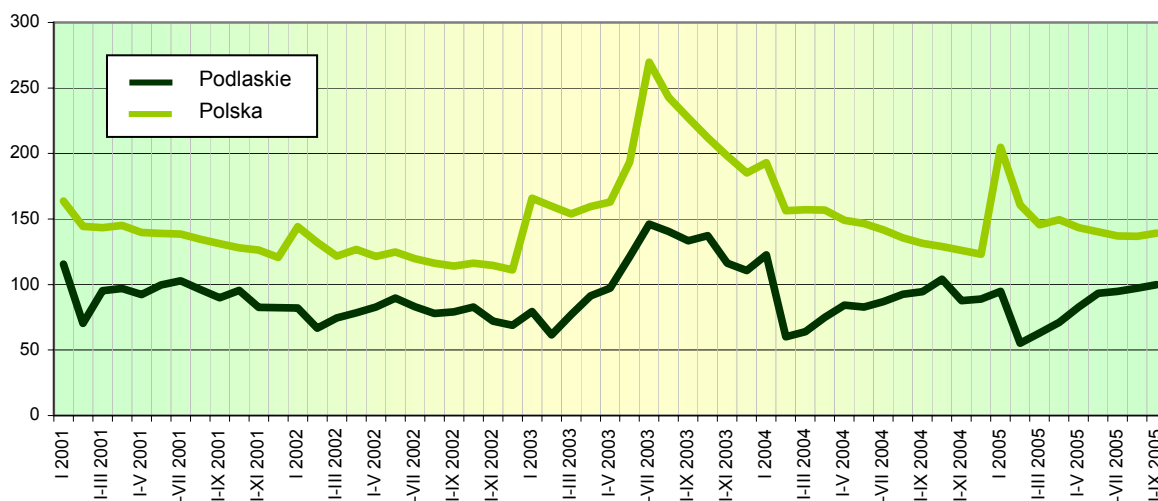


W okresie styczeń-wrzesień 2005 r. w województwie podlaskim oddano do użytkowania 2109 mieszkań, tj. o 5,7% więcej niż przed rokiem (*w kraju o 5,9% więcej niż w analogicznym okresie 2004 r.*), z tego w budownictwie indywidualnym – 1208 (o 8,2% więcej), spółdzielczym – 395 (o 7,3% więcej), przeznaczonym na sprzedaż lub wynajem – 350 (o 28,4% mniej), komunalnym – 106 i społecznym czynszowym – 50. Z ogólnej liczby mieszkań wybudowanych w bieżącym roku 825, tj. 39,1% zrealizowano w Białymstoku.

Przeciętna powierzchnia użytkowa 1 mieszkania zrealizowanego w 2005 r. w województwie podlaskim wynosiła 114,9 m² (przed rokiem 111,8 m²), w tym w budownictwie indywidualnym – 163,0 m² (rok wcześniej – 156,3 m²), spółdzielczym – 47,9 m² (przed rokiem – 47,6 m²) i przeznaczonym na sprzedaż lub wynajem – 57,4 m² (rok wcześniej – 60,8 m²).

Od początku 2005 r. w województwie podlaskim rozpoczęto budowę 2372 mieszkań (o 4,3% więcej niż w poprzednim roku), z czego 1297 przypadło na budownictwo indywidualne, 389 – spółdzielcze, 497 – realizowane z przeznaczeniem na sprzedaż lub wynajem, 27 – komunalne i 162 – społeczne czynszowe. W omawianym okresie wydano pozwolenia na budowę 2663 mieszkań (o 11,9% więcej niż przed rokiem), z czego 1270 – inwestorom indywidualnym, 594 – spółdzielniom mieszkaniowym, 609 – podmiotom budującym na sprzedaż lub wynajem, 147 – towarzystwom budownictwa społecznego, 27 – urzędów gmin (w ramach budownictwa komunalnego) i 16 – zakładom pracy.

Dynamika liczby mieszkań oddanych do użytkowania
Analogiczny okres 2000 = 100



PODMIOTY GOSPODARKI NARODOWEJ

W końcu września 2005 r. w krajowym rejestrze urzędowym podmiotów gospodarki narodowej REGON województwa podlaskiego zarejestrowanych było 88720 podmiotów (bez rolników indywidualnych), tj. o 5,4% mniej niż w końcu września 2004 r. i o 2,5% mniej niż w końcu grudnia 2004 r. Wśród nich zdecydowaną większość, bo aż 96,4%, stanowiły podmioty sektora prywatnego. W ramach tego sektora przeważały osoby fizyczne prowadzące działalność gospodarczą, których zanotowano 72003 i stanowiły one 81,2% ogólnej liczby zarejestrowanych podmiotów.

W końcu trzeciego kwartału br. rejestr REGON obejmował 16717 osób prawnych i jednostek organizacyjnych niemających osobowości prawnej (o 2,5% więcej niż we wrześniu ub. roku).

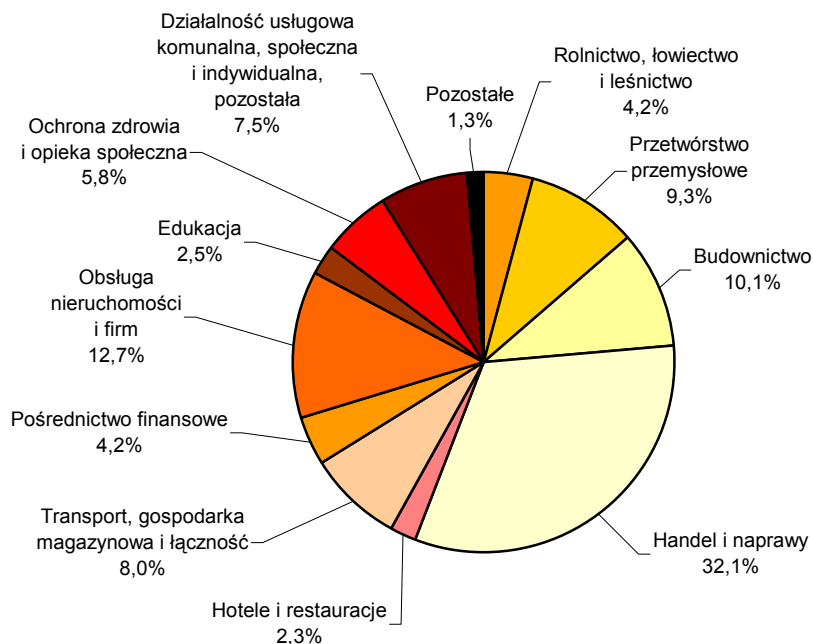
Liczbę podmiotów gospodarki narodowej (bez rolników indywidualnych) według sektorów własności i form organizacyjno-prawnych (stan w końcu miesiąca) przedstawia poniższa tablica:

Wyszczególnienie	2004		2005			IX 2004 = 100
	IX	XII	III	VI	IX	
	w liczbach bezwzględnych					
Ogółem	93824	90982	89918	89022	88720	94,6
sektor publiczny	3096	3117	3120	3134	3173	102,5
sektor prywatny	90728	87865	86798	85888	85547	94,3
w tym:						
Przedsiębiorstwa państwowe	31	29	28	26	26	83,9
Spółki handlowe	3506	3534	3576	3621	3654	104,2
Spółdzielnie	530	526	526	525	525	99,1
Fundacje	113	116	119	121	126	111,5
Stowarzyszenia i organizacje społeczne	2357	2393	2417	2440	2470	104,8
Osoby fizyczne prowadzące działalność gospodarczą	77518	74569	73448	72437	72003	92,9

W końcu września 2005 r. najczęściej zarejestrowanych jednostek wystąpiło w sekcjach: handel i naprawy – 28446 (o 6,4% mniej niż we wrześniu 2004 r.), obsługa nieruchomości i firm – 11208 (o 4,9% mniej), budownictwo – 8889 (o 9,3% mniej), przetwórstwo przemysłowe – 8210 (o 7,2% mniej).

**Struktura podmiotów gospodarki narodowej
zarejestrowanych w rejestrze REGON (bez rolników indywidualnych)
według sekcji PKD w 2005 r.**

Stan w końcu września



Najwięcej podmiotów funkcjonowało na terenie miast: Białystok, Suwałki i Łomża oraz w powiatach: białostockim, augustowskim i bielskim, zaś najmniej w powiatach sejneńskim i suwalskim.

Na terenie wszystkich miast województwa podlaskiego działalność prowadziło 75,6% ogółu podmiotów.

W okresie trzech kwartałów br. z prowadzenia działalności gospodarczej zrezygnowało 6599 jednostek, natomiast zarejestrowane zostały 4992 podmioty rozpoczynające działalność.

ROLNICTWO

Wrzesień 2005 r. charakteryzował się zmienną pogodą, z przewagą bardzo ciepłych i bezdeszczowych dni w dwóch pierwszych dekadach. Zmiana pogody nastąpiła w ostatniej dekadzie miesiąca, wówczas ochłodziło się i pojawiły się opady deszczu.

Według danych Instytutu Meteorologii i Gospodarki Wodnej, średnia temperatura powietrza w Białymstoku wyniosła 13,6°C, natomiast w Suwałkach – 13,9°C i przewyższyła przeciętną z ostatniego dziesięciolecia odpowiednio o 1,6°C i 2,1°C. Ilość opadów była dostateczna, jednak ich rozkład – wyjątkowo niekorzystny. Opady w południowej części województwa osiągnęły 60 mm i odpowiadały normie wieloletniej, na północy ich ilość była mniejsza (40 mm) i stanowiła 82,4% normy.

Żniwa zakończyły się właściwie w sierpniu i można było przystąpić do upraw późniejszych, jednak ze względu na znaczne przesuszenie gleby, niemożliwe było wykonywanie podorywek oraz prac związanych z uprawą rzepaku, poplonów oraz zbóż.

Słoneczna i bezdeszczowa pogoda w pierwszej i drugiej dekadzie września br. sprzyjała wykopkom ziemniaków. Siewy ozimin rozpoczęto po pierwszych opadach deszczu. Z uwagi na korzystne warunki, już w końcu września poja-

wiły się pierwsze, w miarę wyrównane, wschody zbóż. W optymalnych warunkach agrotechnicznych zasiano większość żyta i pszenżyta, natomiast siewy pszenicy, z powodu trudności w uprawie gleb związłych, zostały opóźnione na terenie znacznej części województwa.

Skup zbóż w okresie styczeń-wrzesień 2005 r. wyniósł 61,4 tys. ton i był o 10,2% mniejszy niż w analogicznym okresie ubiegłego roku, w tym pszenicy skupiono 24,2 tys. ton (tj. o 13,9% mniej), a żyta 20,7 tys. ton (również o 13,9% mniej).

Skup żywca w przeliczeniu na mięso wyniósł 85,3 tys. ton i był o 1,0% mniejszy niż w okresie styczeń-wrzesień 2004 r., w tym żywca wieprzowego skupiono 39,8 tys. ton (tj. o 4,6% mniej), natomiast wołowego z cielęcym 15,3 tys. ton (tj. o 2,2% więcej).

Od stycznia do końca września 2005 r. skupiono 1248,0 mln l mleka, tj. o 7,7% więcej niż w analogicznym okresie ubiegłego roku.

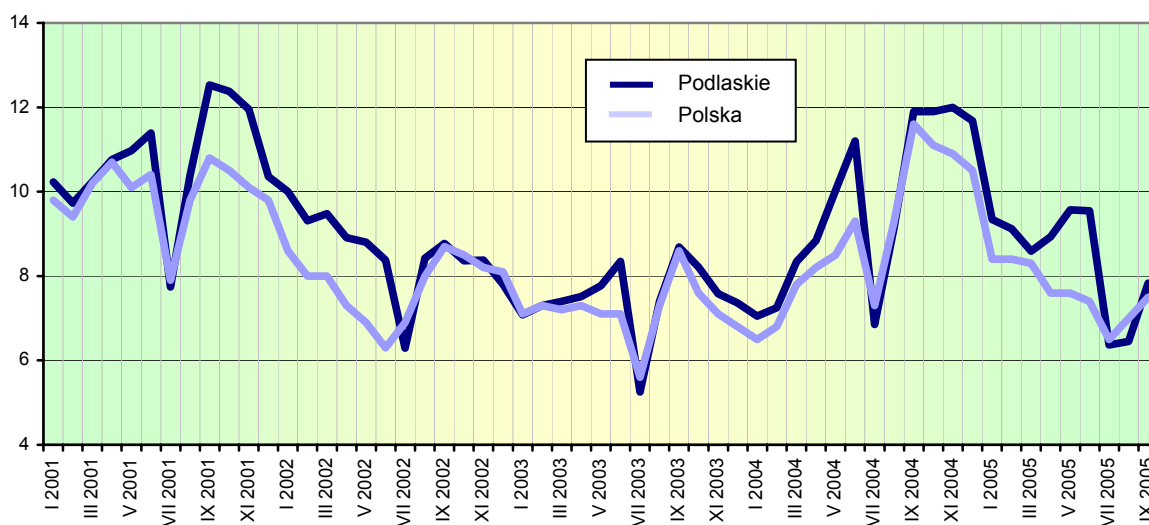
W okresie styczeń-wrzesień 2005 r., w odniesieniu do analogicznego okresu roku poprzedniego, zanotowano spadek cen skupu zbóż (pszenicy o 24,3%, żyta o 29,7%) i żywca wieprzowego (o 2,9%) oraz wzrost cen żywca wołowego (o 26,2%), a także mleka (o 4,5%).

Ceny wybranych produktów rolnych w okresie styczeń-wrzesień 2005 r. kształtowały się następująco:

Produkty rolne	Ceny skupu	Ceny targowiskowe
	w złotych	
Pszenica – za 1 dt	35,20	44,02
Żyto – za 1 dt	25,26	28,96
Żywiec wołowy – za 1 kg	4,15	3,00
Żywiec wieprzowy – za 1 kg	3,85	3,68
Mleko – za 1 l	0,99	.

Tak ukształtowane ceny produktów rolnych wpłynęły na spadek relacji cen skupu żywca wieprzowego do cen zestawu pasz w pierwszych trzech kwartałach br. w stosunku do analogicznego okresu poprzedniego roku.

Relacja cen skupu żywca wieprzowego do cen zestawu pasz



W okresie styczeń-wrzesień 2005 r. na targowiskach za krowę płacono średnio 2190,42 zł, przeciętna cena jałówki 1-letniej wynosiła 1315,83 zł, zaś prosię na chów kosztowało średnio 134,35 zł.

PRZEMYSŁ

Produkcja sprzedana przemysłu we wrześniu 2005 r. osiągnęła wartość 991,0 mln zł (w cenach bieżących). Wskaźnik dynamiki sprzedaży (w cenach stałych) w odniesieniu do września 2004 r. wyniósł 109,1%, a w porównaniu z sierpniem 2005 r. – 100,8%. *W skali kraju ukształtował się on odpowiednio na poziomie 105,5% i 109,8%.*

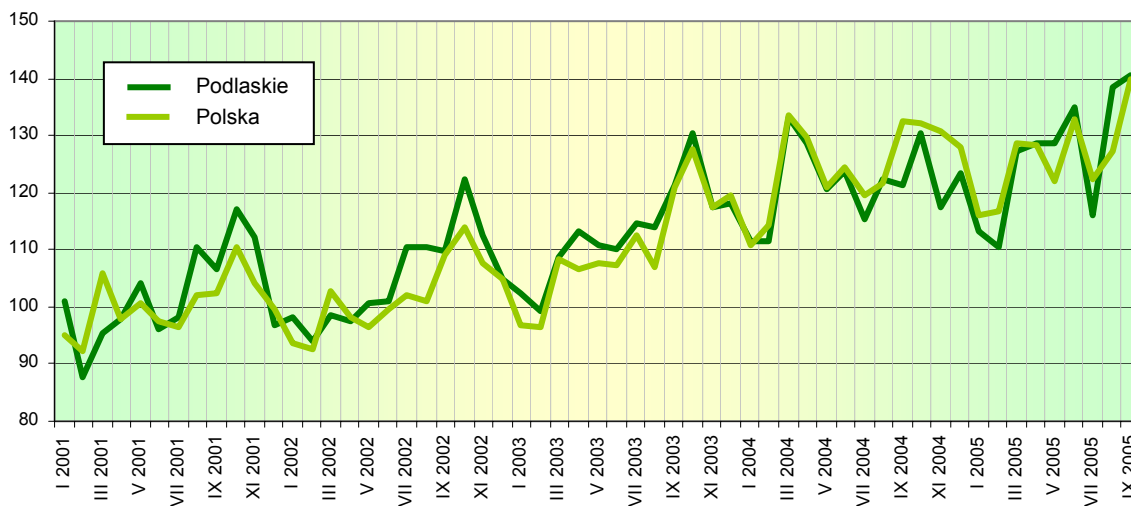
W okresie styczeń-wrzesień 2005 r. przychody ze sprzedaży wyrobów i usług w przedsiębiorstwach przemysłowych wyniosły 8233,5 mln zł (w cenach bieżących) i stanowiły 105,3% (w cenach stałych) przychodów uzyskanych w analogicznym okresie roku ubiegłego (*w skali kraju wskaźnik ten osiągnął 102,5%*). Wzrost przychodów w pierwszych trzech kwartałach br. był wynikiem wzrostu poziomu sprzedaży w sekcjach: górnictwo (o 75,8%) i przetwórstwo przemysłowe (o 5,4%).

W analizowanym okresie bieżącego roku wyższe niż przed rokiem przychody ze sprzedaży wyrobów i usług (w cenach stałych) osiągnięto m.in. w następujących działach: produkcja wyrobów z metali (o 12,5%), produkcja wyrobów gumowych i z tworzyw sztucznych (o 12,3%), produkcja maszyn i urządzeń (o 11,4%), działalność wydawnicza; poligrafia i reprodukcja zapisanych nośników informacji (o 8,6%), produkcja drewna i wyrobów z drewna oraz ze słomy i wikliny (o 6,8%), produkcja artykułów spożywczych i napojów (o 6,2%). Poziomu sprzedaży z trzech pierwszych kwartałów 2004 r. nie osiągnięto m.in. w poborze, uzdatnianiu i rozprowadzaniu wody (91,6% produkcji ubiegłorocznej), produkcji mebli; pozostałej działalności produkcyjnej (94,2%), włókiennictwie (96,6%), produkcji wyrobów z pozostałych surowców niemetalicznych (98,0%).

W okresie styczeń-wrzesień br. w przemyśle województwa podlaskiego dominowały trzy działy, z których pochodziło 69,0% wartości produkcji sprzedanej. Największy udział w sprzedaży miały: produkcja artykułów spożywczych i napojów (52,8%), produkcja drewna i wyrobów z drewna oraz ze słomy i wikliny (9,9%), wytwarzanie i zaopatrywanie w energię elektryczną, gaz, parę wodną i gorącą wodę (6,3%). Dominujące działy skupiały 46,3% ogółu zatrudnionych w przemyśle. Udział poszczególnych działów w zatrudnieniu kształtował się następująco: produkcja artykułów spożywczych i napojów – 30,1%, produkcja drewna i wyrobów z drewna oraz ze słomy i wikliny – 8,9% oraz wytwarzanie i zaopatrywanie w energię elektryczną, gaz, parę wodną i gorącą wodę – 7,3%.

W okresie dziewięciu miesięcy br. przychód ze sprzedaży wyrobów i usług w przeliczeniu na 1 zatrudnionego w przemyśle wyniósł 174697 zł (w cenach bieżących) i był o 5,5% (w cenach stałych) wyższy niż przed rokiem.

Dynamika produkcji sprzedanej przemysłu
Przeciętna miesięczna 2000 = 100 (ceny stałe)



Spśród wyrobów przemysłowych objętych badaniem, w ciągu trzech kwartałów 2005 r., w porównaniu z analogicznym okresem roku ubiegłego, wzrost odnotowano m.in. w produkcji:

- tarcicy liściastej – ponad 8-krotny,
- śmietany normalizowanej o zawartości tłuszczu większej niż 21% ale nie większej niż 45% masy – o 107,4%,
- ptactwa gatunku Gallus Domesticus (kura domowa) świeżego lub chłodzonego – o 77,0%,
- maszyn i urządzeń rolniczych i dla gospodarki leśnej – o 67,0%,
- drzwi, okien i ich ościeżnic z tworzyw sztucznych – o 56,3%,
- wędlin drobiowych – o 56,2%,
- sera świeżego niedojrzewającego i twarogu – o 28,7%,
- mleka płynnego przetworzonego – o 19,5%,
- płyt chodnikowych i podobnych wyrobów z betonu – o 15,4%,
- masła oraz innych tłuszczów otrzymywanych z mleka – o 11,8%,
- mleka i śmietany w postaci stałej – o 8,4%.

Ubiegłorocznego poziomu nie osiągnięto m.in. w produkcji: mięsa wołowego, wędlin ze zwierząt rzeźnych, produktów uboju bydła i cieląt wliczanych do wydajności poubojowej, produktów uboju trzody wliczanych do wydajności poubojowej, masy betonowej prefabrykowanej, okien i drzwi, ościeżnic i progów drewnianych.

BUDOWNICTWO

We wrześniu 2005 r. przedsiębiorstwa budowlane osiągnęły przychody ze sprzedaży wyrobów i usług (w cenach bieżących) w kwocie 199,4 mln zł. Oznacza to wzrost o 13,2% w porównaniu z sierpniem br. i o 35,5% w odniesieniu do września 2004 r. Produkcja budowlano-montażowa zrealizowana we wrześniu br. osiągnęła wartość 116,3 mln zł i była wyższa o 13,1% w stosunku do zanotowanej w poprzednim miesiącu i o 18,8% w porównaniu z analogicznym okresem ubiegłego roku.

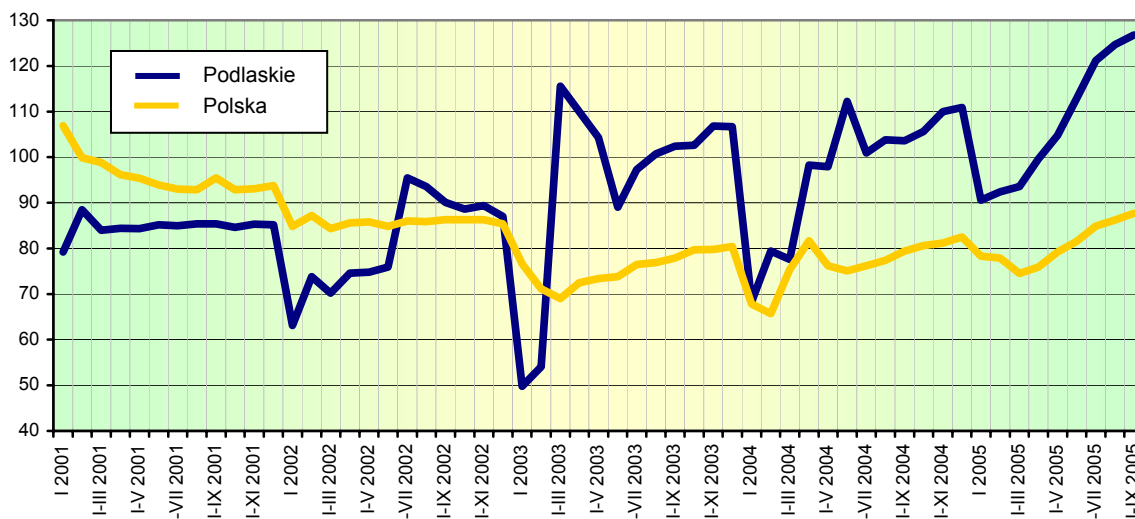
W okresie dziewięciu miesięcy 2005 r. przychody ze sprzedaży w budownictwie osiągnęły wartość 1219,9 mln zł, co oznacza wzrost o 22,4% w porównaniu z analogicznym okresem ubiegłego roku. Produkcja budowlano-montażowa, która w analizowanym okresie br. stanowiła 56,4% przychodów przedsiębiorstw budowlanych, ukształtowała się na poziomie 688,3 mln zł i wzrosła o 26,9% w stosunku do zanotowanej w ciągu dziewięciu miesięcy 2004 r.

W okresie styczeń-wrzesień 2005 r. wartość robót o charakterze inwestycyjnym, stanowiących 71,6% (493,0 mln zł) produkcji budowlano-montażowej, wzrosła o 32,9% w porównaniu z analogicznym okresem ubiegłego roku.

Wśród przedsiębiorstw budowlano-montażowych wiodącą rolę posiadały jednostki zajmujące się wznoszeniem obiektów budowlanych oraz inżynierią lądową i wodną. Udział tych przedsiębiorstw w sprzedaży produkcji budowlano-montażowej w okresie styczeń-wrzesień br. wyniósł 81,6%. Wartość sprzedanej przez nie produkcji była o 37,6% wyższa niż rok wcześniej. Kolejną znaczącą grupę stanowiły przedsiębiorstwa wykonujące instalacje budowlane, których udział w sprzedaży produkcji wyniósł 14,8%. W ciągu pierwszych dziewięciu miesięcy 2005 r., w odniesieniu do analogicznego okresu ubiegłego roku, sprzedaż produkcji budowlano-montażowej w tych jednostkach spadła o 13,8%.

W okresie styczeń-wrzesień 2005 r. przychód ze sprzedaży wyrobów i usług w przeliczeniu na 1 zatrudnionego w budownictwie wyniósł 193451 zł, co oznacza wzrost o 26,6% w stosunku do analogicznego okresu roku poprzedniego.

Dynamika produkcji sprzedanej budownictwa
Analogiczny okres 2000 = 100 (ceny bieżące)



HANDEL

We wrześniu 2005 r. sprzedaż hurtowa (w cenach bieżących) w przedsiębiorstwach handlowych i niehandlowych zamknęła się kwotą 860,0 mln zł, co oznacza spadek o 15,9% w stosunku do poprzedniego miesiąca i o 2,8% w porównaniu z wrześniem 2004 r. Od początku roku sprzedaż hurtowa osiągnęła wartość 7347,9 mln zł, tj. o 7,0% wyższą niż w analogicznym okresie ubiegłego roku.

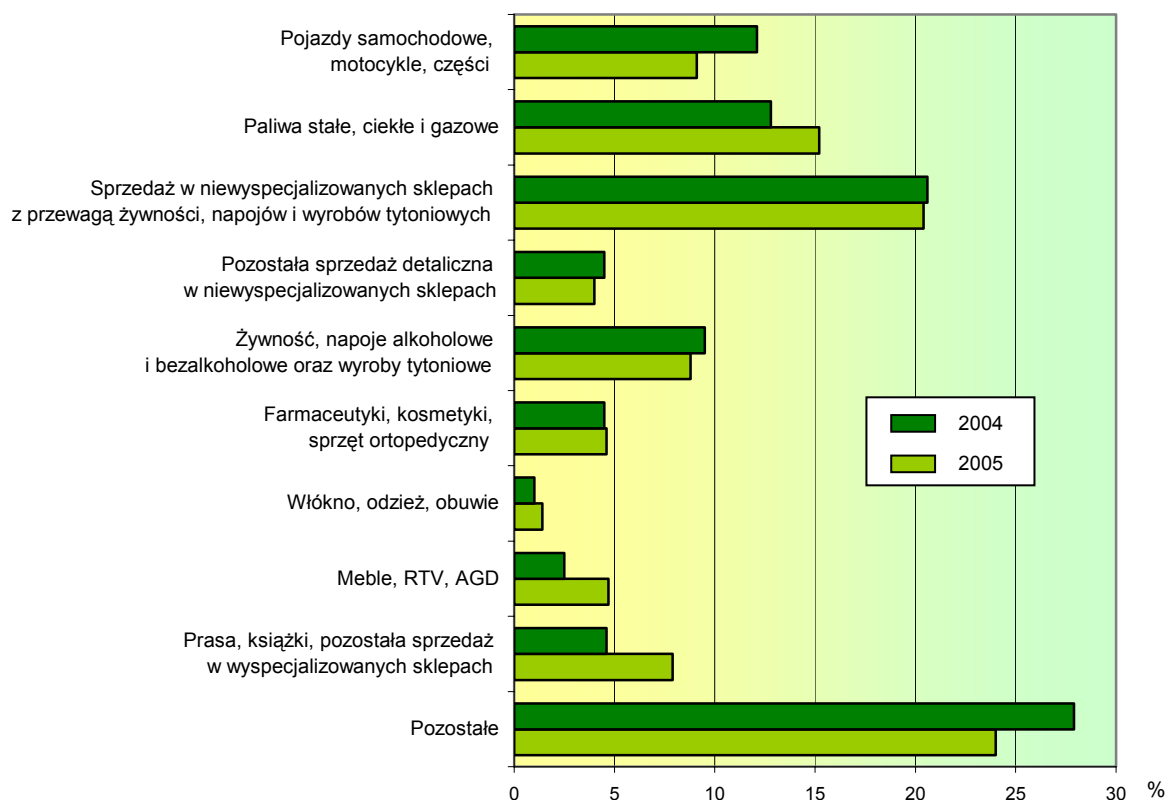
Jednostki handlowe we wrześniu 2005 r. zrealizowały sprzedaż hurtową o wartości 749,2 mln zł, tj. o 17,1% niższą niż w sierpniu br. i o 3,9% niższą niż rok wcześniej. W ciągu trzech kwartałów bieżącego roku sprzedaż tych firm osiągnęła wartość 6422,8 mln zł, tj. o 6,3% wyższą niż w analogicznym okresie ubiegłego roku.

Sprzedaż detaliczna (w cenach bieżących) zrealizowana przez jednostki handlowe i niehandlowe we wrześniu 2005 r. wyniosła 469,4 mln zł. Poziom sprzedaży detalicznej był o 0,5% niższy w odniesieniu do poprzedniego miesiąca i o 24,5% wyższy niż przed rokiem.

W ciągu trzech kwartałów br. sprzedano w detalu towary o wartości 3754,1 mln zł, co w porównaniu z takim samym okresem 2004 r. oznacza wzrost o 10,6%. Wysoki wzrost sprzedaży detalicznej w relacji do analogicznego okresu ubiegłego roku odnotowano m.in. w grupach: prasa, książki, pozostała sprzedaż w wyspecjalizowanych sklepach (o 89,8%), włókno, odzież, obuwie (o 51,0%) oraz paliwa (o 31,7%). Ubiegłorocznego poziomu sprzedaży nie osiągnięto w grupach: pojazdy samochodowe, motocykle, części (spadek o 16,4%), pozostała sprzedaż detaliczna w niewyspecjalizowanych sklepach (spadek o 1,7%).

W okresie styczeń-wrzesień 2005 r., w odniesieniu do analogicznego okresu roku ubiegłego, w strukturze sprzedaży detalicznej stwierdzono większy udział m.in. takich grup towarowych jak: paliwa; meble, RTV, AGD; prasa, książki, pozostała sprzedaż w wyspecjalizowanych sklepach. Zmniejszył się natomiast udział m.in. pojazdów samochodowych, motocykli, części; żywności, napojów alkoholowych i bezalkoholowych oraz wyrobów tytoniowych.

Struktura sprzedaży detalicznej
według specjalności branżowej w okresie styczeń-wrzesień



Podmioty handlowe we wrześniu 2005 r. zrealizowały sprzedaż detaliczną w wysokości 395,8 mln zł. Oznacza to spadek o 1,4% w stosunku do sierpnia br. a wzrost o 24,1% w porównaniu z analogicznym miesiącem ubiegłego roku. Od początku roku sprzedaż tych firm osiągnęła wartość 3178,6 mln zł, tj. o 10,3% wyższą niż rok wcześniej.

WYBRANE DANE O WOJEWÓDZTWIE PODLASKIM

WYSZCZEGÓLNIENIE		I	II	III	IV	V	VI	VII	VIII	IX	X	XI	XII
a – 2004 r.													
b – 2005 r.													
Ludność ¹ (w tys. osób)	a	.	.	1204,5	.	.	1204,0	.	.	1203,6	.	.	1202,4
	b	.	.	1201,5	.	.	1201,0
Bezrobotni zarejestrowani ¹ (w tys. osób)	a	85,4	85,2	84,5	80,7	77,8	76,3	75,7	75,0	74,6	74,4	74,7	76,1
	b	79,1	78,9	77,6	74,4	71,5	70,0	69,9	69,9	69,7			
Stopa bezrobocia ^{1,2} (w %)	a	17,6	17,5	17,4	16,7	16,2	15,9	15,8	15,7	15,6	15,6	15,7	16,1*
	b	16,6*	16,5*	16,3*	15,7*	15,2*	14,9*	14,9*	14,9*	14,8			
Oferty pracy (w ciągu miesiąca)	a	1703	1316	1666	2955	1664	1532	1553	1917	2027	1419	1166	874
	b	1156	1367	1857	2659	1811	2134	2136	1979	2384			
Liczba bezrobotnych na 1 ofertę pracy ¹	a	166	317	253	119	233	202	287	166	250	418	351	568
	b	345	383	230	122	130	145	160	154	134			
Przeciętne zatrudnienie w sektorze przedsiębiorstw ³ (w tys. osób)	a	88,8	89,2	89,4	90,0	90,0	90,4	90,3	90,3	90,6	90,5	91,0	90,2
	b	91,3	91,1	90,9	90,6	90,9	91,2	91,2	91,3	91,7			
poprzedni miesiąc = 100	a	99,7	100,4	100,3	100,6	100,0	100,4	100,0	99,9	100,3	99,9	100,6	99,2
	b	101,1	99,8	99,8	99,6	100,4	100,3	100,0	100,1	100,5			
analogiczny miesiąc poprzedniego roku = 100	a	102,1	101,9	100,9	101,6	100,9	100,5	100,2	99,7	100,3	100,3	101,3	101,3
	b	102,7	102,2	101,7	100,7	101,0	100,9	101,0	101,1	101,3			
Przeciętne wynagrodzenie miesięczne brutto w sektorze przedsiębiorstw ³ (w zł)	a	1903,89	1920,59	2081,52	1977,11	1975,82	1986,16	2015,25	2010,04	2011,96	2004,46	2038,97	2197,36
	b	1962,24	1918,51	2146,45	2031,54	1975,93	2044,65	2083,63	2093,70	2129,41			
poprzedni miesiąc = 100	a	89,5	100,9	108,4	95,0	99,9	100,5	101,5	99,7	100,1	99,6	101,7	107,8
	b	89,3	97,8	111,9	94,6	97,3	103,5	101,9	100,5	101,7			
analogiczny miesiąc poprzedniego roku = 100	a	102,5	106,3	106,4	101,8	106,7	104,5	103,4	105,8	103,1	101,6	102,4	103,3
	b	103,1	99,9	103,1	102,8	100,0	102,9	103,4	104,2	105,8			
Mieszkania oddane do użytku (od początku roku)	a	238	407	556	739	980	1064	1341	1724	1996	2327	2538	3377
	b	184	373	549	699	961	1202	1463	1811	2109			
analogiczny okres poprzedniego roku = 100	a	154,5	97,8	83,1	82,1	86,8	68,2	59,5	65,9	70,9	75,8	75,3	80,3
	b	77,3	91,6	98,7	94,6	98,1	113,0	109,1	105,0	105,7			

¹ Stan w końcu okresu. ² Udział zarejestrowanych bezrobotnych w cywilnej ludności aktywnej zawodowo. ³ W przedsiębiorstwach, w których liczba pracujących przekracza 9 osób.

WYBRANE DANE O WOJEWÓDZTWIE PODLASKIM (cd.)

WYSZCZEGÓLNIENIE		I	II	III	IV	V	VI	VII	VIII	IX	X	XI	XII
a – 2004 r.													
b – 2005 r.													
Nakłady inwestycyjne ¹ (w tys. zł; ceny bieżące)	a	379905	.	.	574064	.	.	822217
	b	310139	
analogiczny okres poprzedniego roku = 100 (ceny bieżące)	a	148,3	.	.	129,5	.	.	126,4
	b	81,6	
Produkcja sprzedana przemysłu ² (w cenach stałych):													
poprzedni miesiąc = 100	a	94,0	99,6	119,0	96,3	93,8	103,2	93,8	105,5	103,3	96,0	100,8	97,6
	b	91,0	97,1	113,9	98,4	102,2	104,8	93,4	106,8	100,8			
analogiczny miesiąc poprzedniego roku = 100	a	108,6	112,0	121,8	113,0	108,4	112,5	100,7	107,4	105,2	94,8	106,6	104,4
	b	101,4	99,3	95,6	98,0	107,1	109,7	109,1	112,2	109,1			
Produkcja budowlano-montażowa ² (w cenach bieżących):													
poprzedni miesiąc = 100	a	29,8	111,7	139,4	122,5	89,1	118,5	131,7	112,8	112,1	103,2	77,5	145,5
	b	35,7	78,4	180,7	88,1	144,5	126,2	109,8	101,0	112,9			
analogiczny miesiąc poprzedniego roku = 100	a	125,3	121,2	113,4	113,4	80,7	72,6	79,4	105,6	119,2	127,9	112,8	116,5
	b	121,7	98,0	127,0	91,3	148,0	157,6	131,4	117,7	120,2			
Sprzedż detaliczna towarów ² (w cenach bieżących):													
poprzedni miesiąc = 100	a	71,5	105,3	127,5	132,0	60,2	113,0	101,7	103,1	98,3	99,4	94,9	117,6
	b	82,4	90,4	123,9	103,7	104,9	105,6	99,5	106,6	99,5			
analogiczny miesiąc poprzedniego roku = 100	a	121,6	128,1	133,0	154,2	96,7	108,8	99,4	108,2	107,4	103,4	105,7	98,6
	b	113,7	97,6	94,9	74,6	130,1	121,6	118,9	123,0	124,5			
Wskaźnik cen:													
towarów i usług konsumpcyjnych ³ :													
analogiczny okres poprzedniego roku = 100	a	.	.	101,5	.	.	103,3	.	.	104,7	.	.	104,7
	b	.	.	103,4	.	.	102,0	
skupu ziarna zbóż:													
poprzedni miesiąc = 100	a	95,8	108,7	99,3	95,3	107,1	100,3	92,7	69,0	109,5	101,3	85,2	105,3
	b	95,2	101,3	91,7	103,6	96,7	106,1	83,9	105,3	104,9			
analogiczny miesiąc poprzedniego roku = 100	a	135,0	128,5	132,1	123,1	126,0	122,9	145,5	90,7	95,8	96,2	75,9	67,5
	b	67,1	62,5	57,7	62,7	56,6	59,9	54,2	82,6	79,1			

¹ W przedsiębiorstwach, w których liczba pracujących przekracza 49 osób; dane prezentowane są narastająco. ² W przedsiębiorstwach, w których liczba pracujących przekracza 9 osób. ³ W kwartale.

WYBRANE DANE O WOJEWÓDZTWIE PODLASKIM (dok.)

WYSZCZEGÓLNIENIE		I	II	III	IV	V	VI	VII	VIII	IX	X	XI	XII
a – 2004 r.													
b – 2005 r.													
Wskaźniki cen (dok.):													
skupu żywca rzeźnego wołowego:													
poprzedni miesiąc = 100	a	104,1	100,9	104,2	103,5	114,3	120,1	96,2	99,4	99,1	97,6	99,1	98,0
	b	104,5	107,6	103,5	98,2	101,4	102,5	98,6	97,5	96,1			
analogiczny miesiąc poprzedniego roku = 100	a	107,9	106,2	108,5	112,2	134,7	160,2	163,4	154,2	155,0	146,0	149,0	139,7
	b	140,3	149,5	148,4	140,9	125,0	106,6	109,4	107,3	104,0			
skupu żywca rzeźnego wieprzowego:													
poprzedni miesiąc = 100	a	98,1	105,4	115,0	106,0	103,1	114,4	97,0	102,9	106,6	95,0	98,3	97,5
	b	86,2	102,3	100,7	92,6	96,8	102,6	108,7	104,5	100,4			
analogiczny miesiąc poprzedniego roku = 100	a	107,1	109,2	124,0	126,5	132,4	148,6	130,6	131,5	133,7	145,2	150,6	143,9
	b	126,4	122,8	107,4	93,9	88,2	79,1	88,7	90,1	84,9			
Relacje cen skupu ¹ żywca wieprzowego do cen 1 kg zestawu pasz ²													
	a	7,05	7,25	8,34	8,84	10,03	11,20	6,85	9,16	11,90	11,90	12,00	11,68
	b	9,34	9,12	8,59	8,93	9,57	9,55	6,37	6,45	7,83			
Wskaźnik rentowności obrotu w przedsiębiorstwach ³ :													
brutto ⁴ (w %)													
	a	.	.	4,8	.	.	4,7	.	.	4,4	.	.	3,7
	b	.	.	2,9	.	.	3,4
netto ⁵ (w %)													
	a	.	.	3,8	.	.	3,8	.	.	3,6	.	.	2,9
	b	.	.	2,1	.	.	2,7
Podmioty gospodarki narodowej ⁶													
	a	95886	96159	96295	95836	95523	95338	95194	94976	93824	92398	91549	90982
	b	90714	90568	89918	89604	89107	89022	88869	88544	88720			
w tym spółki handlowe													
	a	3407	3427	3446	3465	3476	3489	3495	3505	3506	3515	3526	3534
	b	3554	3559	3576	3587	3603	3621	3629	3643	3654			
w tym z udziałem kapitału zagranicznego													
	a	384	387	390	393	394	396	398	398	397	399	399	397
	b	398	396	396	398	396	397	403	407	413			

¹ Ceny bieżące bez VAT. ² Zestaw pasz obejmuje: 0,58 kg ziemniaków i 0,35 kg zbóż (wg cen targowiskowych) oraz 0,07 kg mieszanki „PT-2” (wg cen detalicznych). ³ W których liczba pracujących przekracza 49 osób; dane prezentowane są narastająco. ⁴ Relacja wyniku finansowego brutto do przychodów z całokształtu działalności. ⁵ Relacja wyniku finansowego netto do przychodów z całokształtu działalności. ⁶ W rejestrze REGON, bez rolników indywidualnych; stan w końcu okresu.