



URZĄD STATYSTYCZNY W BIAŁYMSTOKU

Wyniki wstępne

Data opracowania: 29.11.2005 r.

Kontakt: e-mail: sekretariatUSBST@stat.gov.pl
tel. (085) 749 77 00, fax (085) 749 77 79

Internet: www.stat.gov.pl/urzedu/bialystok

KOMUNIKAT O SYTUACJI SPOŁECZNO-GOSPODARCZEJ WOJEWÓDZTWA PODLASKIEGO

Październik 2005

Nr 10

- ◆ *Przeciętne zatrudnienie w sektorze przedsiębiorstw w październiku 2005 r. ukształtowało się na poziomie niższym niż we wrześniu br., ale zwiększyło się w porównaniu z analogicznym okresem roku ubiegłego.*
- ◆ *W październiku br. dalszemu zmniejszeniu uległa liczba zarejestrowanych bezrobotnych, zarówno w porównaniu z obserwowaną w poprzednim miesiącu, jak i przed rokiem. W analizowanym okresie obniżyła się również stopa bezrobocia.*
- ◆ *Przeciętne miesięczne wynagrodzenie brutto w sektorze przedsiębiorstw ukształtowało się na poziomie niższym od zanotowanego we wrześniu br., ale wzrosło w odniesieniu do października ubiegłego roku.*
- ◆ *W okresie styczeń-wrzesień 2005 r. badane przedsiębiorstwa uzyskały znacznie gorsze wyniki finansowe od bardzo dobrych, notowanych przed rokiem. Pogorszeniu uległa większość wskaźników ekonomiczno-finansowych.*
- ◆ *W październiku br. oddano do użytkowania mniej lokali mieszkalnych niż we wrześniu 2005 r. i w analogicznym miesiącu roku poprzedniego. W porównaniu z październikiem 2004 r. wzrosła liczba mieszkań, których budowę rozpoczęto, zaś zmniejszyła się ilość lokali mieszkalnych, na których realizację wydano pozwolenia.*
- ◆ *Październik br. był stosunkowo ciepły i charakteryzował się niewielką ilością opadów. Niekorzystne warunki wilgotnościowe miały negatywny wpływ na przygotowanie gleby do opóźnionych siewów, wzrost ozimin oraz wykonywanie orok przedzimowych. Przez cały miesiąc trwał jeszcze sezon pastwiskowy, dzięki czemu rolnicy zaoszczędzili zapasy pasz zgromadzone na okres zimowy.*
- ◆ *Na rynku rolnym w październiku 2005 r., w porównaniu z analogicznym miesiącem roku poprzedniego, stwierdzono spadek cen skupu ziarna zbóż, żywca wołowego i wieprzowego oraz mleka. W analizowanym okresie zdecydowanie zmniejszyła się również opłacalność tuczu trzody chlewnej.*
- ◆ *W październiku 2005 r., w odniesieniu do analogicznego miesiąca roku ubiegłego, zaobserwowano wzrost produkcji sprzedanej przemysłu. Przychody uzyskane ze sprzedaży produkcji budowlano-montażowej były także wyższe od zanotowanych przed rokiem.*

UWAGI

Prezentowane w Komunikacie:

- dane o pracujących, zatrudnieniu, wynagrodzeniach – w ujęciu miesięcznym – dotyczą podmiotów gospodarczych, w których liczba pracujących przekracza 9 osób,
- dane o przychodach ze sprzedaży produkcji przemysłu i budownictwa, sprzedaży usług transportu, gospodarki magazynowej i łączności, sprzedaży detalicznej i hurtowej towarów – w ujęciu miesięcznym – dotyczą podmiotów gospodarczych, w których liczba pracujących przekracza 9 osób,
- dane o produkcji wyrobów – w ujęciu miesięcznym – dotyczą podmiotów, w których liczba pracujących przekracza 49 osób,
- dane o wynikach finansowych przedsiębiorstw – w ujęciu kwartalnym – dotyczą podmiotów gospodarczych prowadzących księgi rachunkowe (z wyjątkiem przedsiębiorstw rolnictwa, łowiectwa i leśnictwa; rybactwa; pośrednictwa finansowego oraz szkół wyższych), w których liczba pracujących przekracza 49 osób,
- dane o nakładach inwestycyjnych – w ujęciu kwartalnym – dotyczą podmiotów gospodarczych (bez względu na rodzaj działalności) prowadzących księgi rachunkowe, w których liczba pracujących przekracza 49 osób.

Dane w ujęciu wartościowym oraz wskaźniki struktury podano w cenach bieżących. Wskaźniki dynamiki zaprezentowano na podstawie wartości w cenach bieżących, z wyjątkiem przemysłu, dla którego wskaźniki dynamiki podano na podstawie wartości w cenach stałych (średnie ceny bieżące 2000 r.).

LUDNOŚĆ

Według stanu w dniu 30 września 2005 r., ludność województwa podlaskiego liczyła 1200578 osób, tj. o 3064 osoby mniej niż przed rokiem oraz o 422 osoby mniej niż w końcu czerwca 2005 r. *Populacja mieszkańców naszego województwa stanowiła 3,1% ogółu ludności Polski.*

Liczbę ludności w województwie podlaskim według płci i miejsca zamieszkania (stan w dniu 30 września 2005 r.) prezentuje poniższe zestawienie:

Wyszczególnienie	Ogółem	Mężczyźni	Kobiety
O g ó ł e m	1200578	586115	614463
Miasta	710404	338466	371938
Wieś	490174	247649	242525

W okresie dziewięciu miesięcy 2005 r. saldo migracji wewnętrznych ludności na pobyt stały było ujemne i kształtowało się na poziomie nieco wyższym niż przed rokiem. Utrzymało się również ujemne saldo migracji zagranicznych na pobyt stały.

W okresie styczeń-wrzesień br. zarejestrowano 8470 urodzeń żywych, tj. o 242 więcej niż w analogicznym okresie ubiegłego roku. Współczynnik urodzeń żywych wyniósł 9,4‰, wobec 9,1‰ w okresie styczeń-wrzesień 2004 r.

Od początku stycznia do końca września 2005 r. zmarło 8839 osób, tj. o 105 osób więcej niż w tym samym okresie roku poprzedniego. W omawianym okresie, tj. dziewięciu miesięcy 2005 r., w stosunku do analogicznego okresu roku ubiegłego, zmniejszyła się umieralność niemowląt. Współczynnik zgonów niemowląt (liczony na 1000 urodzeń żywych) wyniósł 5,2‰, podczas gdy w okresie styczeń-wrzesień 2004 r. – 6,6‰.

W ciągu trzech kwartałów br., podobnie jak w analogicznym okresie ubiegłego roku, zanotowano ujemny przyrost naturalny. Różnica między liczbą urodzeń i zgonów wyniosła minus 369 (przy minus 506 w 2004 r.).

W podlaskich urzędach stanu cywilnego w okresie dziewięciu miesięcy 2005 r. zarejestrowano 5256 nowo zawartych małżeństw, tj. o 243 więcej niż przed rokiem. Współczynnik małżeństw osiągnął poziom 5,8‰ (wobec 5,5‰ w analogicznym okresie roku ubiegłego).

RYNEK PRACY

Zatrudnienie

W październiku 2005 r. liczba pracujących w sektorze przedsiębiorstw wyniosła 93794 osoby i w stosunku do zanotowanej we wrześniu 2005 r. spadła o 0,5% (tj. o 443 osoby), a w porównaniu z analogicznym okresem roku ubiegłego zwiększyła się o 0,8% (tj. o 781 osób).

Przeciętne zatrudnienie w sektorze przedsiębiorstw w październiku br. osiągnęło poziom 91519 osób, co oznacza spadek o 0,2% w stosunku do poprzedniego miesiąca i wzrost o 1,2% w porównaniu z październikiem 2004 r. *W skali kraju przeciętne zatrudnienie w analizowanym okresie wzrosło odpowiednio o 0,2% i 2,1%.*

W sektorze publicznym przeciętne zatrudnienie wyniosło 13082 osoby, tj. o 0,4% mniej niż w poprzednim miesiącu i o 4,6% mniej niż w październiku ubiegłego roku, natomiast w sektorze prywatnym kształtowało się na poziomie 78437 osób, tj. o 0,2% niższym niż we wrześniu 2005 r. i o 2,2% wyższym niż w październiku 2004 r.

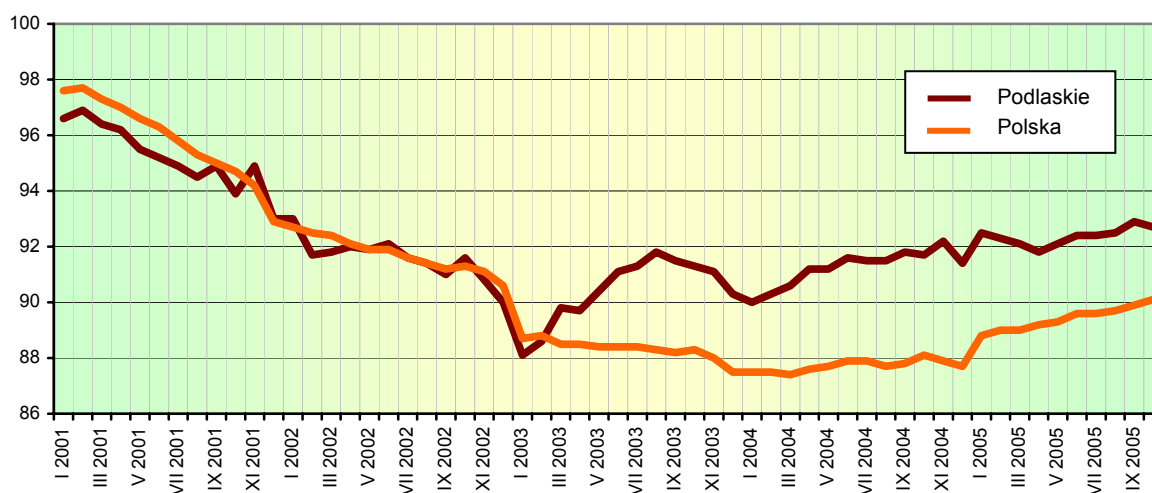
Biorąc pod uwagę poszczególne sekcje działalności gospodarczej, w porównaniu z wrześniem 2005 r., zatrudnienie zwiększyło się przede wszystkim w hotelach i restauracjach (o 0,7%) oraz górnictwie (o 0,2%), zmniejszyło się natomiast w obsłudze nieruchomości i firm (o 0,7%), transporcie, gospodarce magazynowej i łączności (o 0,5%) oraz przetwórstwie przemysłowym (o 0,3%).

W odniesieniu do października 2004 r. wzrost zatrudnienia wystąpił przede wszystkim w górnictwie (o 14,1%), hotelach i restauracjach (o 8,8%) oraz handlu i naprawach (o 3,9%). Spadek przeciętnego zatrudnienia odnotowano w wytwarzaniu i zaopatrywaniu w energię elektryczną, gaz, wodę (o 5,5%) oraz przetwórstwie przemysłowym (o 0,5%).

Spośród działów przetwórstwa przemysłowego o znaczącym udziale w zatrudnieniu, w stosunku do października 2004 r., zwiększyło się ono w jednostkach produkcji artykułów spożywczych i napojów (o 5,9%), produkcji wyrobów gumowych i z tworzyw sztucznych (o 4,5%) oraz produkcji maszyn i urządzeń (o 3,3%). Spadek przeciętnego zatrudnienia odnotowano w jednostkach włókiennictwa (o 22,5%), produkcji drewna i wyrobów z drewna oraz ze słomy i wiskliny (o 10,6%), a także w produkcji mebli; pozostałej działalności produkcyjnej (o 2,5%).

W okresie styczeń–październik 2005 r. przeciętne zatrudnienie w sektorze przedsiębiorstw wyniosło 91140 osób i było o 1,3% wyższe niż przed rokiem (*w kraju wzrosło o 1,8%*).

Dynamika przeciętnego zatrudnienia w sektorze przedsiębiorstw
Przeciętna miesięczna 2000 = 100



Bezrobocie

W końcu października 2005 r. liczba bezrobotnych zarejestrowanych w powiatowych urzędach pracy województwa podlaskiego wynosiła 69097 osób i była niższa niż przed rokiem (o 5265 osób, tj. o 7,1%) i przed miesiącem (o 617 osób, tj. o 0,9%).

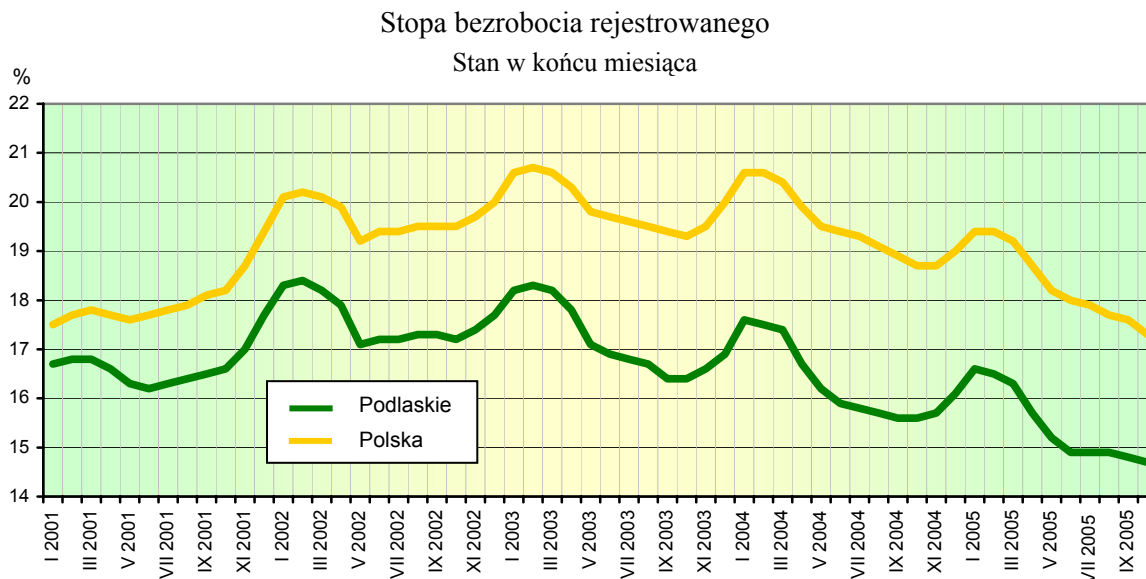
W październiku 2005 r. zarejestrowano 7375 osób (tj. o 7,9% więcej niż rok wcześniej i o 9,9% mniej niż w poprzednim miesiącu), natomiast z ewidencji bezrobotnych wyłączono 7992 osoby (o 12,8% więcej niż w październiku ubiegłego roku oraz o 4,4% mniej niż we wrześniu br.). Główne przyczyny wyrejestrowania to podjęcie pracy – 3169 osób (tj. 39,7% ogółu osób wyłączonych z ewidencji) oraz niepotwierdzenie gotowości do pracy – 2680 osób (tj. 33,5%). Szkolenie lub staż rozpoczęło 939 osób, tj. 11,7% ogólnej liczby osób wyrejestrowanych z ewidencji bezrobotnych w październiku 2005 r.

Spośród ogółu bezrobotnych:

- 51,4% stanowiły kobiety (przed rokiem – 51,3%),
- 36,2% to mieszkańcy wsi (w 2004 r. – 36,4%),
- 72,2% stanowiły osoby wcześniej pracujące (w poprzednim roku – 71,5%),
- 89,7% nie posiadało prawa do zasiłku (przed rokiem – 89,4%).

Powiatowe urzędy pracy w październiku 2005 r. miały do dyspozycji 1967 ofert pracy, tj. o 38,6% więcej niż przed rokiem i o 17,5% mniej niż we wrześniu 2005 r. W końcu analizowanego miesiąca na 1 ofertę pracy przypadało 344 bezrobotnych.

W końcu października 2005 r. stopa bezrobocia rejestrowanego ukształtowała się na poziomie 14,7% i zmniejszyła się w stosunku do zanotowanej w analogicznym okresie poprzedniego roku (o 0,9 pkt) i wrześniu br. (o 0,1 pkt). *Wskaźnik krajowy wyniósł 17,3% i obniżył się o 1,4 pkt w odniesieniu do października 2004 r. oraz o 0,3 pkt w porównaniu z poprzednim miesiącem br.*



Najwyższą stopę bezrobocia rejestrowanego odnotowano w powiatach: grajewskim – 23,2%, sejneńskim – 22,5%, augustowskim – 19,1% oraz zambrowskim – 18,5%, zaś najniższą stwierdzono w powiatach: siemiatyckim – 8,7%, bielskim – 9,6%, hajnowskim – 11,0% oraz wysokomazowieckim – 11,1%.

Udział wybranych kategorii osób, będących w szczególnej sytuacji na rynku pracy, w ogólnej liczbie bezrobotnych kształtował się następująco:

- osoby do 25 roku życia – 24,3%,
- osoby powyżej 50 roku życia – 16,2%,
- długotrwale bezrobotni – 65,3%,
- bezrobotni bez kwalifikacji zawodowych – 13,4%.

W październiku br., w ramach aktywnych form przeciwdziałania bezrobociu, przy pracach interwencyjnych pracowały 184 osoby, a przy robotach publicznych – 203 osoby.

Zwolnienia grupowe w najbliższym czasie zapowiedziało 18 zakładów pracy (w tym 17 z sektora prywatnego). Obejmą one łącznie 1019 pracowników.

WYNAGRODZENIA

W październiku 2005 r. przeciętne miesięczne wynagrodzenie brutto w sektorze przedsiębiorstw ukształtowało się na poziomie 2100,87 zł, tj. o 1,3% niższym niż we wrześniu 2005 r. i o 4,8% wyższym niż przed rokiem. *W kraju przeciętne miesięczne wynagrodzenie brutto wyniosło 2538,88 zł i było o 2,2% wyższe w porównaniu z zanotowanym w poprzednim miesiącu, natomiast w odniesieniu do października 2004 r. wzrosło o 6,4%.*

W sektorze prywatnym przeciętna miesięczna płaca brutto w październiku 2005 r. osiągnęła poziom 1996,70 zł i była o 728,79 zł niższa niż w sektorze publicznym. W porównaniu z poprzednim miesiącem przeciętne miesięczne wynagro-

dzenie brutto w sektorze prywatnym spadło o 1,6%, zaś w sektorze publicznym pozostało na niezmiennym poziomie. W porównaniu z analogicznym okresem ubiegłego roku wynagrodzenia w poszczególnych sektorach wzrosły odpowiednio o 4,0% i 10,1%.

Przeciętne miesięczne wynagrodzenia brutto w poszczególnych sekcjach sektora przedsiębiorstw kształtowały się następująco:

Sekcje	X 2004	2005	
		IX	X
O g ó ł e m	2004,46	2129,41	2100,87
w tym:			
Górnictwo	2385,68	2295,10	2332,56
Przetwórstwo przemysłowe	1959,34	2097,01	2048,50
Wytwarzanie i zaopatrywanie w energię elektryczną, gaz, wodę	2614,25	2823,31	2774,58
Budownictwo	2249,74	2382,14	2363,77
Handel i naprawy	1860,93	1922,13	1919,77
Hotele i restauracje	1356,02	1400,29	1356,01
Transport, gospodarka magazynowa i łączność	2187,41	2359,17	2340,46
Obsługa nieruchomości i firm	1807,09	1867,01	1886,07

W stosunku do analogicznego miesiąca roku ubiegłego w większości sekcji sektora przedsiębiorstw wystąpił wzrost wynagrodzeń, przy czym najwyższy odnotowano w transporcie, gospodarce magazynowej i łączności (o 7,0%), wytwarzaniu i zaopatrywaniu w energię elektryczną, gaz, wodę (o 6,1%), budownictwie (o 5,1%) oraz przetwórstwie przemysłowym (o 4,6%). Spadek wynagrodzeń zanotowano tylko w górnictwie (o 2,2%).

Wśród działów przetwórstwa przemysłowego, dominujących pod względem zatrudnienia, największy wzrost wynagrodzeń w odniesieniu do października ubiegłego roku miał miejsce w jednostkach produkcji drewna i wyrobów z drewna oraz ze słomy i wikliny (o 14,0%), produkcji wyrobów gumowych i z tworzyw sztucznych (o 9,3%) oraz produkcji mebli; pozostałej działalności produkcyjnej (o 4,7%).

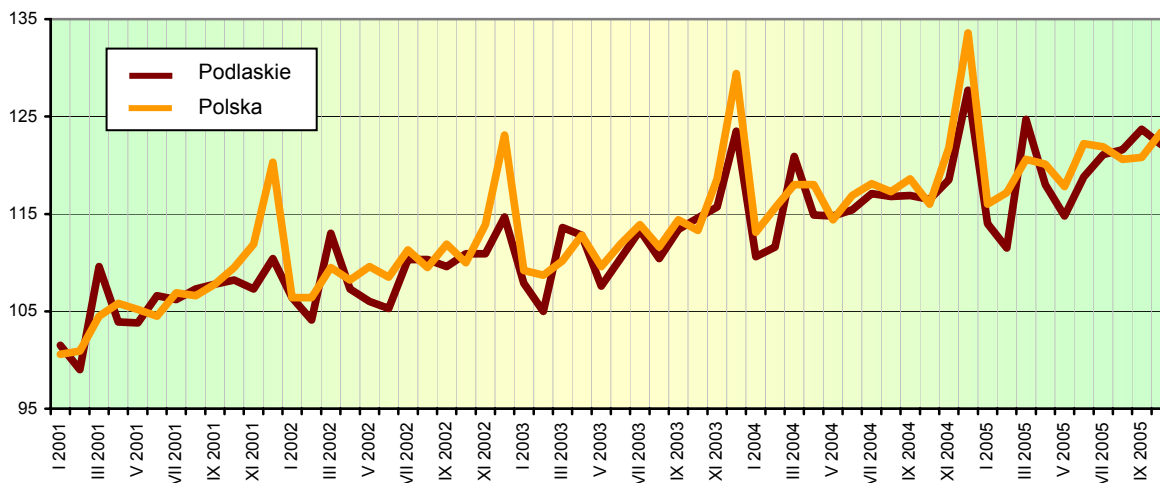
W październiku 2005 r. wynagrodzenie zdecydowanie wyższe od przeciętnego w województwie otrzymali m.in. pracujący w działach: informatyka (o 66,6%), wytwarzanie i zaopatrywanie w energię elektryczną, gaz, parę wodną i gorącą wodę (o 37,5%) oraz obsługa nieruchomości (o 17,9%). Płace znacznie poniżej średniej uzyskali zatrudnieni w jednostkach produkcji odzieży i wyrobów futrzarskich (o 41,7%), produkcji masy włóknistej oraz papieru (o 38,7%), a także we wszystkich działach sekcji hotele i restauracje.

W okresie styczeń-październik 2005 r. przeciętne miesięczne wynagrodzenie brutto w sektorze przedsiębiorstw ukształtowało się na poziomie 2055,52 zł, tj. o 3,2% wyższym od zanotowanego w analogicznym okresie roku ubiegłego (w kraju wzrosło o 2,9%).

Przeciętne wynagrodzenie realne brutto w sektorze przedsiębiorstw w październiku 2005 r. było o 1,7% niższe niż we wrześniu br. i o 3,1% wyższe niż przed rokiem, natomiast w okresie styczeń-październik br., w porównaniu z analogicznym okresem roku ubiegłego, zwiększyło się o 0,8%.

Dynamika przeciętnego miesięcznego wynagrodzenia brutto w sektorze przedsiębiorstw

Przeciętna miesięczna 2000 = 100



FINANSE PRZEDSIĘBIORSTW

W okresie trzech kwartałów 2005 r. badane przedsiębiorstwa uzyskały znacznie gorsze wyniki finansowe od bardzo dobrych, notowanych w roku poprzednim. Wpłynął na to głównie mniejszy wzrost przychodów ze sprzedaży produktów, towarów i materiałów niż kosztów tej działalności.

Badanie finansowe w województwie podlaskim objęło 387 przedsiębiorstw niefinansowych prowadzących księgi rachunkowe. Zysk netto wykazało 71,6% badanych przedsiębiorstw (wobec 76,3% przed rokiem), a ich udział w przychodach ogółem spadł z 90,2% (w okresie styczeń-wrzesień 2004 r.) do 86,2% (w ciągu trzech kwartałów br.).

Przychody z całokształtu działalności ukształtowały się na poziomie 16647,4 mln zł i były o 7,7% wyższe niż w okresie styczeń-wrzesień 2004 r., natomiast koszty ich uzyskania wyniosły 16069,3 mln zł i wzrosły o 8,7%. Przychody netto ze sprzedaży produktów, towarów i materiałów osiągnęły 16273,9 mln zł i zwiększyły się o 7,3%, a koszty ich uzyskania wyniosły 15738,8 mln zł i wzrosły o 8,6%. Pogorszenie wyniku ze sprzedaży produktów, towarów i materiałów odnotowano w przetwórstwie przemysłowym; wytwarzaniu i zaopatrywaniu w energię elektryczną, gaz, wodę; budownictwie; handlu i naprawach oraz w transporcie, gospodarce magazynowej i łączności.

Wynik na działalności gospodarczej w okresie styczeń-wrzesień 2005 r. był o 14,6% niższy niż w analogicznym okresie roku poprzedniego i wyniósł 578,1 mln zł. Wynik finansowy brutto osiągnął 579,4 mln zł, tj. o 14,5% mniej niż w okresie styczeń-wrzesień 2004 r. Po odliczeniu obciążeń (głównie podatku dochodowego) wynik finansowy netto ukształtował się na poziomie 472,9 mln zł i był o 14,4% niższy od uzyskanego w okresie styczeń-wrzesień 2004 r.

Wyniki finansowe badanych przedsiębiorstw i kształtowanie się podstawowych relacji ekonomicznych w okresie styczeń-wrzesień przedstawia poniższa tablica:

Wyszczególnienie	2004	2005
W milionach złotych		
Przychody z całokształtu działalności	15462,5	16647,4
w tym przychody ze sprzedaży produktów, towarów i materiałów	15171,5	16273,9
Koszty uzyskania przychodów z całokształtu działalności	14785,9	16069,3
w tym koszt własny sprzedanych produktów oraz wartość sprzedanych towarów i materiałów	14487,4	15738,8
Wynik na sprzedaży produktów, towarów i materiałów	684,1	535,1
Wynik na pozostałej działalności operacyjnej	22,5	51,2
Wynik na działalności finansowej	-30,1	-8,2
Wynik finansowy brutto	677,2	579,4
Wynik finansowy netto	552,4	472,9

(dok.)

Wyszczególnienie	2004	2005
W procentach		
Wskaźnik poziomu kosztów	95,6	96,5
Wskaźnik rentowności ze sprzedaży produktów, towarów i materiałów	4,5	3,3
Wskaźnik rentowności obrotu brutto	4,4	3,5
Wskaźnik rentowności obrotu netto	3,6	2,8
Wskaźnik płynności I stopnia	32,5	24,3
Wskaźnik płynności II stopnia	96,4	90,0

Wartość aktywów obrotowych badanych przedsiębiorstw w końcu września 2005 r. wyniosła 5304,2 mln zł i była o 0,3% niższa niż w analogicznym okresie ubiegłego roku.

Zobowiązania długo- i krótkoterminowe (bez funduszy specjalnych) badanych przedsiębiorstw w końcu trzeciego kwartału 2005 r. wyniosły 4845,8 mln zł, w tym zobowiązania długoterminowe stanowiły 18,9% (915,3 mln zł). Wartość zobowiązań krótkoterminowych wynosiła 3930,5 mln zł i wzrosła o 5,1% w stosunku do analogicznego okresu ubiegłego roku.

Koszty bieżącej działalności poniesione przez ogół badanych przedsiębiorstw w okresie styczeń-wrzesień 2005 r. wyniosły 10799,7 mln zł, z czego zużycie materiałów i energii stanowiło 47,1% (5090,4 mln zł), podatki i opłaty – 19,6% (2119,7 mln zł), wynagrodzenia – 11,6% (1253,0 mln zł).

NAKLADY INWESTYCYJNE

W okresie styczeń-wrzesień 2005 r. nakłady inwestycyjne na nowe obiekty majątkowe oraz ulepszenie istniejących, poniesione przez badane przedsiębiorstwa w województwie podlaskim, wyniosły 551,6 mln zł (w cenach bieżących) i były o 3,9% niższe od zanotowanych w analogicznym okresie 2004 r. Jednostki sektora publicznego wydatkowały 140,8 mln zł (25,5% wartości nakładów ogółem), natomiast inwestorzy sektora prywatnego – 410,8 mln zł (74,5%).

W ciągu trzech kwartałów 2005 r. nakłady na budynki i lokale wyniosły 199,0 mln zł i zwiększyły się o 3,2% w odniesieniu do zanotowanych w roku poprzednim. Wartość zakupów inwestycyjnych spadła o 8,9%. Udział zakupów inwestycyjnych w nakładach ogółem wyniósł 62,7% (w analogicznym okresie 2004 r. – 66,1%).

Spadek nakładów inwestycyjnych, w porównaniu z poprzednim rokiem, odnotowano w większości sekcji, zaś wzrost stwierdzono w hotelach i restauracjach; pośrednictwie finansowym oraz obsłudze nieruchomości i firm.

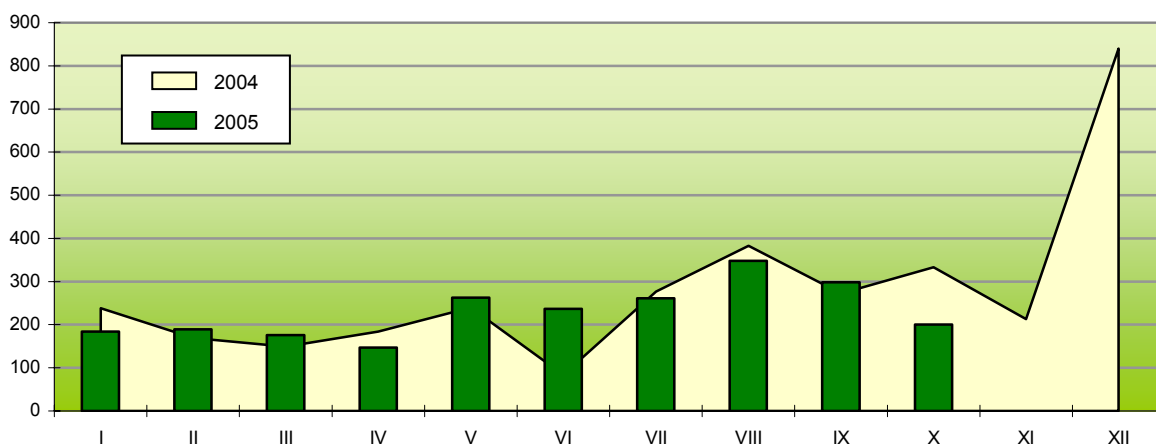
Nakłady inwestycyjne na zakup używanych środków trwałych w okresie styczeń-wrzesień 2005 r. wyniosły 58,8 mln zł i były o 61,0% wyższe niż przed rokiem.

W ciągu dziewięciu miesięcy 2005 r. inwestorzy rozpoczęli realizację 812 nowych inwestycji o łącznej wartości kosztorysowej 260,2 mln zł, podczas gdy w analogicznym okresie 2004 r. rozpoczęto 838 nowych inwestycji o wartości 239,1 mln zł.

MIESZKANIA

W październiku 2005 r. w województwie podlaskim oddano do użytkowania 197 mieszkań, tj. o 40,5% mniej niż przed rokiem oraz o 33,9% mniej niż w poprzednim miesiącu (*w skali kraju nastąpił spadek o 0,4% w odniesieniu do października 2004 r. i o 14,6% w stosunku do września 2005 r.*). W omawianym miesiącu inwestorzy indywidualni przekazali do użytkowania 102 mieszkania, a spółdzielnie mieszkaniowe – 95 mieszkań.

Mieszkania oddane do użytkowania



Przeciętna powierzchnia użytkowa 1 mieszkania zrealizowanego w województwie podlaskim w październiku br. wynosiła 109,6 m² (przed rokiem 94,0 m²), przy czym w budownictwie indywidualnym – 164,4 m², a spółdzielczym – 48,9 m².

W październiku 2005 r. w województwie podlaskim rozpoczęto budowę 380 mieszkań (przed rokiem – 165), z tego 116 przypadało na budownictwo indywidualne, 65 – spółdzielcze, 183 – realizowane z przeznaczeniem na sprzedaż lub wynajem, 16 – zakładowe.

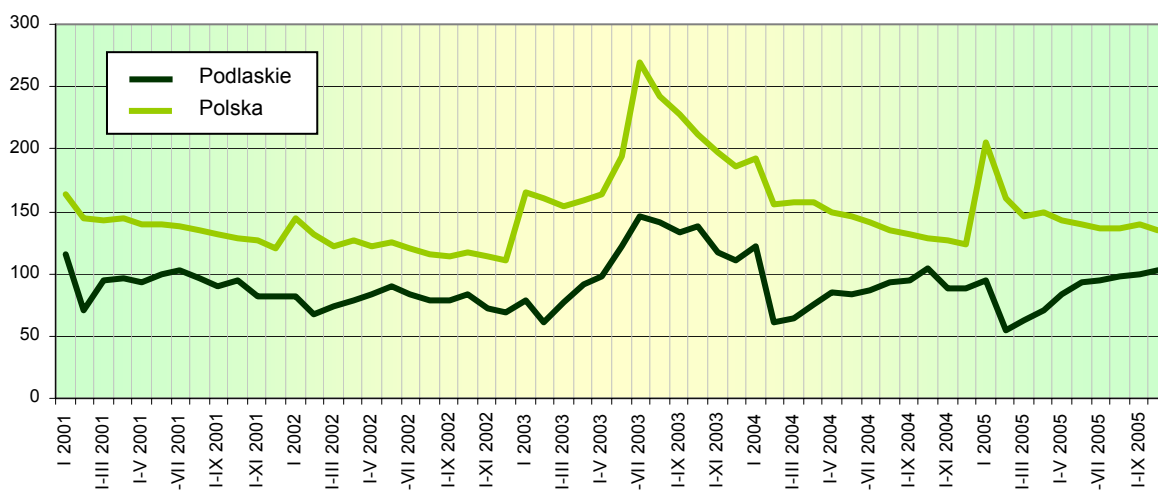
W omawianym miesiącu wydano pozwolenia na budowę 240 mieszkań (o 13,7% mniej niż przed rokiem), z czego 118 – inwestorom indywidualnym, 42 – spółdzielniom mieszkaniowym, 8 – podmiotom budującym na sprzedaż lub wynajem oraz 72 – urzędом gmin.

W okresie styczeń–październik 2005 r. w województwie podlaskim przekazano do użytkowania 2307 mieszkań, tj. o 0,9% mniej niż przed rokiem (w kraju o 4,7% więcej niż w analogicznym okresie 2004 r.). Z ogólnej liczby mieszkań oddanych do użytkowania w bieżącym roku 902, tj. 39,1% zrealizowano z Białymstoku.

Od początku 2005 r. w województwie podlaskim rozpoczęto budowę 2752 mieszkań (o 12,8% więcej niż przed rokiem) oraz wydano pozwolenia na budowę 2901 mieszkań (o 9,2% więcej niż w okresie styczeń–październik 2004 r.).

Dynamika liczby mieszkań oddanych do użytkowania

Analogiczny okres 2000 = 100



ROLNICTWO

Październik 2005 r. był znacznie cieplejszy niż zazwyczaj i charakteryzował się niewielką ilością opadów. Już od września uwilgotnienie gleb było niedostateczne. W październiku susza jeszcze bardziej się pogłębiła, ponieważ niewielkie opady pojawiły się dopiero w II i III dekadzie miesiąca. Instytut Meteorologii i Gospodarki Wodnej zanotował w październiku średnią temperaturę w Białymstoku 7,7°C, a w Suwałkach 7,6°C. Była ona wyższa od przeciętnej z ostatniego dziesięciolecia odpowiednio o 0,6°C i o 0,9°C. Na południu województwa opady wyniosły tylko 12 mm i stanowiły 28,6% normy wieloletniej, natomiast w północnej części osiągnęły 25 mm, tj. 55,6% normy. Niekorzystne warunki wilgotnościowe miały wpływ nie tylko na wzrost ozimin, ale utrudniały również doprawienie gleby do opóźnionych siewów ozimin oraz wykonywanie orok przedzimowych, zwłaszcza na glebach zwięzłych.

Przez cały październik trwał jeszcze sezon pastwiskowy, dzięki czemu rolnicy zaoszczędzili zapasy pasz zgromadzone na okres zimowy.

Zaopatrzenie w kwalifikowany materiał siewny w bieżącym roku było stosunkowo dobre, zarówno pod względem ilościowym, jak i asortymentowym (odmianowym). Ceny materiału siewnego były bardzo zróżnicowane, a rozpiętość pomiędzy ceną najniższą a najwyższą za dt osiągała nawet 40 zł. Pomimo stosunkowo dużej podaży, dosyć wysokie ceny (np. pszenica ozima kosztowała nawet 130 zł za dt) i słaba kondycja finansowa większości gospodarstw spowodowały, że z możliwości odnowienia materiału siewnego skorzystało niewielu rolników.

Na rynku produktów rolnych w październiku 2005 r., w porównaniu z poprzednim miesiącem, zanotowano:

- w skupie: wzrost cen zbóż (pszenicy o 3,1% i żyta o 3,3%) i mleka (o 1,2%) oraz spadek cen żywca wołowego (o 6,3%) i wieprzowego (o 5,0%),
- na targowiskach: wzrost cen zbóż (pszenicy o 1,6% i żyta o 3,6%) oraz spadek cen żywca wołowego (o 3,9%).

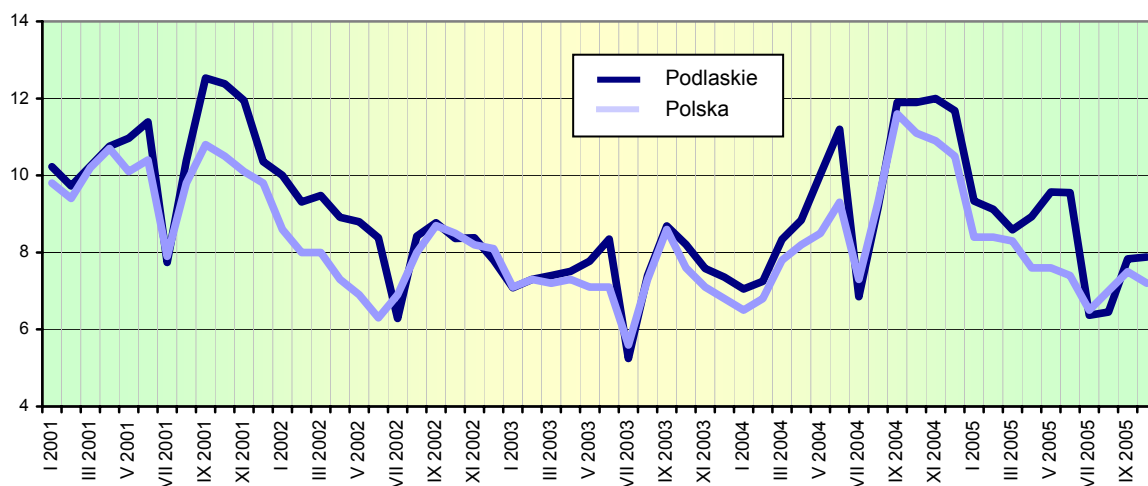
W odniesieniu do analogicznego miesiąca poprzedniego roku w skupie odnotowano spadek cen ziarna zbóż (pszenicy o 16,6% i żyta o 20,9%), żywca wieprzowego (o 15,1%) i wołowego (o 0,1%), a także mleka (o 6,9%).

Ceny wybranych produktów rolnych w październiku 2005 r. kształtowały się następująco:

Produkty rolne	Ceny skupu	Ceny targowiskowe
	w złotych	
Pszenica – za 1 dt	36,28	43,42
Żyto – za 1 dt	23,85	27,28
Żywiec wołowy – za 1 kg	3,74	2,93
Żywiec wieprzowy – za 1 kg	3,94	.
Mleko – za 1 l	0,98	-

Tak ukształtowane ceny produktów rolnych wpłynęły na wzrost relacji cen skupu żywca wieprzowego do cen zestawu pasz w październiku 2005 r. w stosunku do poprzedniego miesiąca. W porównaniu z analogicznym okresem roku ubiegłego odnotowano natomiast zdecydowany spadek opłacalności tuczu trzody chlewnej.

Relacja cen skupu żywca wieprzowego do cen zestawu pasz



W październiku 2005 r., w odniesieniu do poprzedniego miesiąca, na targowiskach zaobserwowano wzrost cen zwierząt gospodarskich, z wyjątkiem jałówki 1-roczonej. Za krowę płacono 2209,09 zł, tj. o 0,4% więcej niż przed miesiącem. Jałówka 1-rocza kosztowała 1285,71 zł i była o 5,0% tańsza niż w poprzednim miesiącu. Cena prosięcia ukształtowała się na poziomie zbliżonym do zanotowanego we wrześniu br. i wyniosła 127,44 zł.

Skup mleka w październiku 2005 r. wyniósł 138,2 mln l i był o 4,6% niższy niż przed miesiącem i o 12,2% wyższy niż przed rokiem.

PRZEMYSŁ

Produkcja sprzedana przemysłu w październiku 2005 r. osiągnęła wartość 987,1 mln zł (w cenach bieżących). Wskaźnik dynamiki sprzedaży (w cenach stałych) w odniesieniu do października 2004 r. wyniósł 112,8%, a w porównaniu z wrześniem 2005 r. – 98,7%. *W skali kraju ukształtował się on odpowiednio na poziomie 107,6% i 101,3%.*

Dynamika produkcji sprzedanej (w cenach stałych) w poszczególnych sekcjach przemysłu w październiku 2005 r. kształtowała się następująco:

Wyszczególnienie	Miesiąc poprzedni = 100	Analogiczny miesiąc poprzedniego roku = 100
Górnictwo	105,8	186,2
Przetwórstwo przemysłowe	97,4	113,1
Wytwarzanie i zaopatrywanie w energię elektryczną, gaz, wodę	122,2	100,5

Wyższe niż przed rokiem przychody ze sprzedaży wyrobów i usług (w cenach stałych) osiągnięto m.in. w następujących działach: produkcja wyrobów gumowych i z tworzyw sztucznych (o 29,6%), produkcja maszyn i urządzeń (o 26,4%), produkcja drewna i wyrobów z drewna oraz ze słomy i wikliny (o 24,9%), produkcja artykułów spożywczych i napojów (o 11,0%), produkcja mebli; pozostała działalność produkcyjna (o 9,1%), produkcja wyrobów z metali (o 7,4%). Poziomu sprzedaży z października 2004 r. nie osiągnięto m.in. w poborze, uzdatnianiu i rozprowadzaniu wody (90,4% produkcji ubiegłorocznej), włókiennictwie (96,3%), produkcji pozostałego sprzętu transportowego (97,6%).

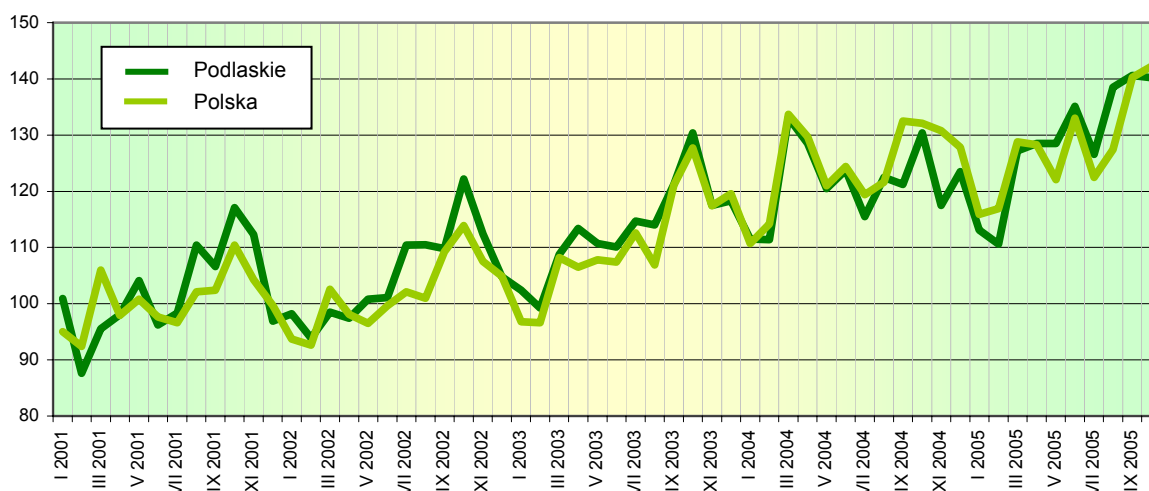
W październiku 2005 r. w przemyśle województwa podlaskiego dominowały trzy działy, z których pochodziło 67,3% wartości produkcji sprzedanej. Największy udział w sprzedaży miały: produkcja artykułów spożywczych i napojów (50,8%), produkcja drewna i wyrobów z drewna oraz ze słomy i wikliny (10,6%), wytwarzanie i zaopatrywanie w energię elektryczną, gaz, parę wodną i gorącą wodę (5,9%). Dominujące działy skupiały 46,7% ogółu zatrud-

nionych w przemyśle. Udział poszczególnych działów w zatrudnieniu kształtował się następująco: produkcja artykułów spożywczych i napojów – 30,6%, produkcja drewna i wyrobów z drewna oraz ze słomy i wikliny – 8,9% oraz wytwarzanie i zaopatrywanie w energię elektryczną, gaz, parę wodną i gorącą wodę – 7,2%.

W październiku br. przychód ze sprzedaży wyrobów i usług w przeliczeniu na 1 zatrudnionego w przemyśle wyniósł 20992 zł (w cenach bieżących) i był o 13,7% (w cenach stałych) wyższy niż przed rokiem.

W okresie styczeń-październik 2005 r. przychody ze sprzedaży wyrobów i usług w przedsiębiorstwach przemysłowych osiągnęły 9204,6 mln zł (w cenach bieżących) i były o 5,6% (w cenach stałych) wyższe niż przed rokiem. *W skali kraju wzrosły o 3,0%.*

Dynamika produkcji sprzedanej przemysłu
Przeciętna miesięczna 2000 = 100 (ceny stałe)



Spośród wyrobów przemysłowych objętych badaniem w październiku 2005 r., w porównaniu z analogicznym miesiącem roku ubiegłego, wzrost odnotowano m.in. w produkcji:

- płyt chodnikowych i podobnych wyrobów z betonu – o 77,8%,
- materiałów podłogowych z drewna – o 62,9%,
- mięsa wieprzowego świeżego lub chłodzonego – o 57,7%,
- wędlin drobiowych – o 55,7%,
- okien i drzwi, ościeżnic i progów drewnianych – o 48,6%,
- sera świeżego niedojrzewającego i twarogu – o 36,6%,
- mleka i śmietany w postaci stałej – o 34,2%,
- masy betonowej prefabrykowanej – o 22,0%,
- mleka płynnego przetworzonego – o 21,2%,
- masła oraz innych tłuszczów otrzymywanych z mleka – o 6,3%.

Ubiegłorocznego poziomu nie osiągnięto m.in. w produkcji: produktów uboju bydła i cieląt wliczanych do wydajności poubojowej, kielbas z mięsa zwierząt rzeźnych, przetworów mięsnych i podrobowych, serów podpuszczkowych dojrzewających, produktów stosowanych w żywieniu zwierząt hodowlanych, płyt parkietowych z drewna, mięsa wołowego i cielęcego świeżego lub chłodzonego.

BUDOWNICTWO

W październiku 2005 r. przedsiębiorstwa budowlane osiągnęły przychody ze sprzedaży wyrobów i usług (w cenach bieżących) w kwocie 196,2 mln zł. Oznacza to spadek o 1,6% w porównaniu z wrześniem br., a wzrost o 23,9% w odniesieniu do października 2004 r.

Produkcja budowlano-montażowa zrealizowana w październiku br. osiągnęła wartość 112,2 mln zł i była niższa o 3,6% w stosunku do zanotowanej w poprzednim miesiącu, a wyższa o 11,1% w porównaniu z analogicznym okresem ubiegłego roku.

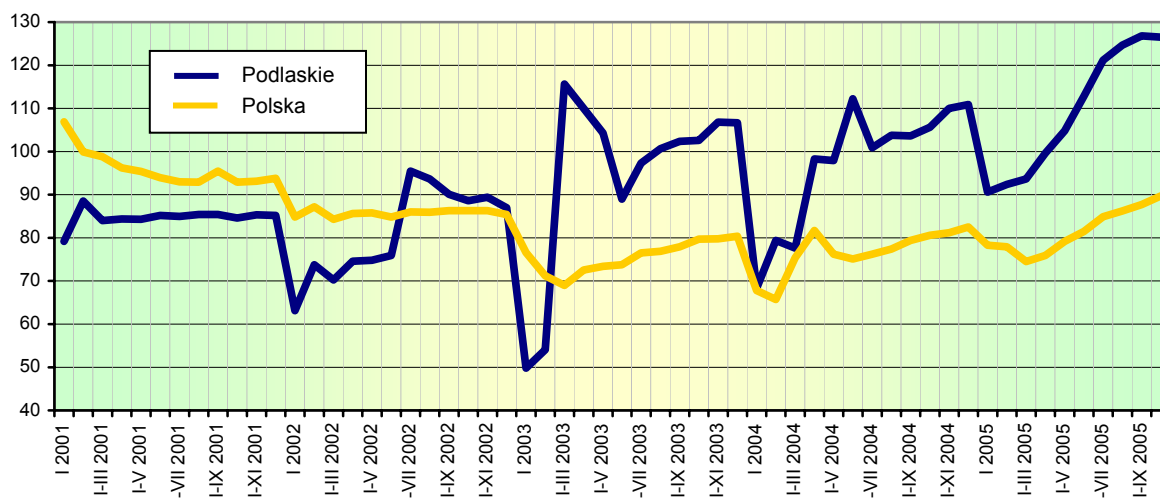
Wartość robót o charakterze inwestycyjnym, stanowiących 67,3% produkcji budowlano-montażowej, spadła o 6,1% w porównaniu z wrześniem br., a wzrosła o 10,2% w stosunku do października 2004 r.

Wśród przedsiębiorstw budowlano-montażowych wiodącą rolę posiadały jednostki zajmujące się wznoszeniem obiektów budowlanych oraz inżynierią lądową i wodną. Udział tych przedsiębiorstw w sprzedaży produkcji budowlano-montażowej w październiku br. wyniósł 80,8%. Wartość sprzedanej przez nie produkcji spadła o 4,9% w stosunku do poprzedniego miesiąca, a wzrosła o 12,8% w porównaniu z analogicznym okresem ubiegłego roku. Kolejną znaczącą grupę stanowiły przedsiębiorstwa wykonujące instalacje budowlane, których udział w sprzedaży produkcji wyniósł 15,1%. W październiku br. sprzedaż produkcji budowlano-montażowej w tych jednostkach wzrosła o 9,0% w stosunku do poprzedniego miesiąca, a spadła o 2,4% w odniesieniu do analogicznego okresu ubiegłego roku.

Przychód ze sprzedaży wyrobów i usług na 1 zatrudnionego w budownictwie w październiku 2005 r. wyniósł 28962 zł, co oznacza spadek o 1,4% w stosunku do września br., a wzrost o 21,5% w odniesieniu do października 2004 r.

Przychody ze sprzedaży wyrobów i usług w budownictwie uzyskane w ciągu dziesięciu miesięcy 2005 r. wyniosły 1420,7 mln zł i były o 19,7% wyższe niż przed rokiem, zaś produkcja budowlano-montażowa osiągnęła wartość 797,9 mln zł, co oznacza wzrost o 23,7% w stosunku do analogicznego okresu 2004 r. W sektorze prywatnym odnotowano wzrost produkcji budowlano-montażowej o 25,2%, natomiast w sektorze publicznym – spadek o 2,9%.

Dynamika produkcji sprzedanej budownictwa
Analogiczny okres 2000 = 100 (ceny bieżące)



HANDEL

W październiku 2005 r. sprzedaż hurtowa (w cenach bieżących) w przedsiębiorstwach handlowych i niehandlowych zamknęła się kwotą 784,6 mln zł, co oznacza spadek o 8,8% w stosunku do poprzedniego miesiąca i o 13,5% w porównaniu z październikiem 2004 r. Od początku roku sprzedaż hurtowa osiągnęła wartość 8160,7 mln zł, tj. o 5,3% wyższą niż w analogicznym okresie ubiegłego roku.

Jednostki handlowe w październiku 2005 r. zrealizowały sprzedaż hurtową o wartości 677,6 mln zł, tj. o 9,6% niższą niż we wrześniu br. i o 15,8% niższą niż rok wcześniej.

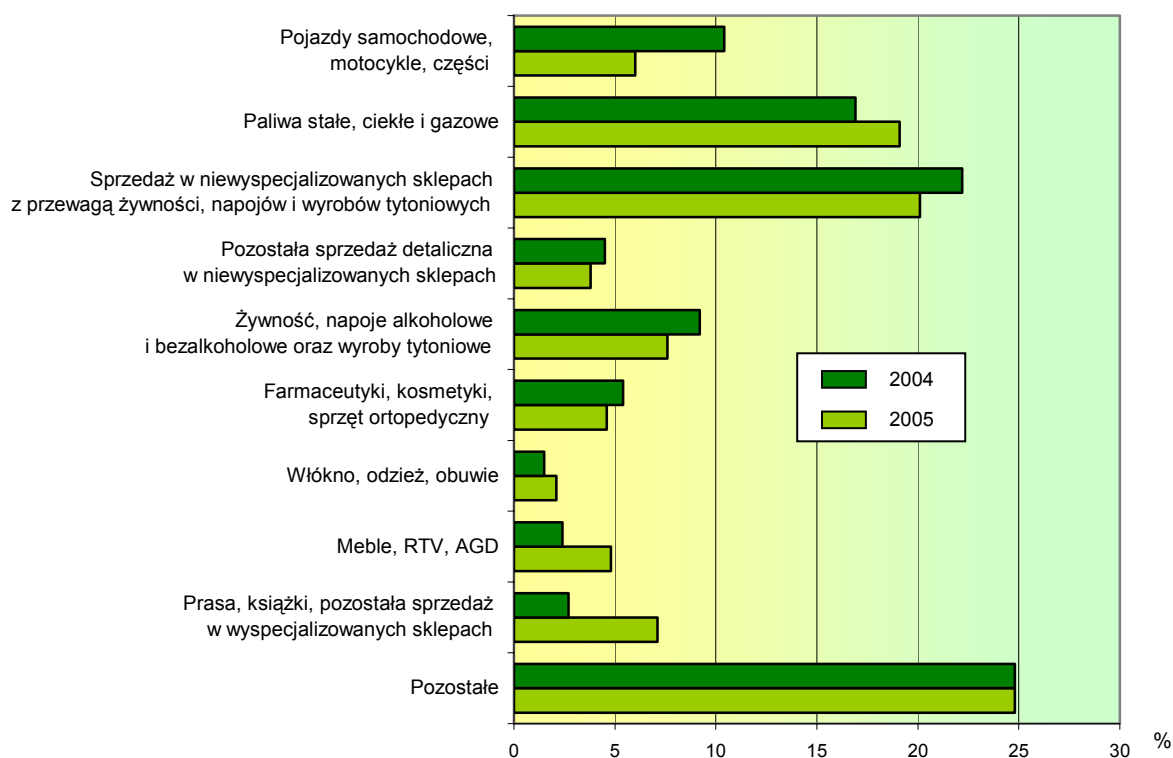
Sprzedaż detaliczna (w cenach bieżących) zrealizowana przez jednostki handlowe i niehandlowe w październiku 2005 r. wyniosła 446,8 mln zł. Poziom sprzedaży detalicznej był o 4,8% niższy w odniesieniu do poprzedniego miesiąca i o 19,2% wyższy niż przed rokiem.

Wysoki wzrost sprzedaży detalicznej w relacji do października ubiegłego roku odnotowano m.in. w grupach: włókno, odzież, obuwie (o 68,5%), paliwa (o 35,4%). Ubiegłorocznego poziomu sprzedaży nie osiągnięto jedynie w grupach: pojazdy samochodowe, motocykle, części (spadek o 30,6%), żywność, napoje alkoholowe i bezalkoholowe oraz wyroby tytoniowe (spadek o 1,8%).

Od początku roku sprzedano w detalu towary o wartości 4187,7 mln zł, tj. o 9,8% wyższej w porównaniu z takim samym okresem 2004 r.

Podmioty handlowe w październiku 2005 r. zrealizowały sprzedaż detaliczną w wysokości 380,3 mln zł. Oznacza to spadek o 3,9% w stosunku do września br., a wzrost o 20,0% w porównaniu z analogicznym miesiącem ubiegłego roku.

Struktura sprzedaży detalicznej według specjalności branżowej w październiku



W strukturze sprzedaży detalicznej w październiku 2005 r., w relacji do analogicznego miesiąca ubiegłego roku, stwierdzono większy udział m.in. takich grup towarowych jak: paliwa; meble, RTV, AGD; prasa, książki, pozostała sprzedaż w wyspecjalizowanych sklepach. Zmniejszył się natomiast udział m.in.: pojazdów samochodowych, motocykli, części; żywności, napojów alkoholowych i bezalkoholowych oraz wyrobów tytoniowych; sprzedaży w niewyspecjalizowanych sklepach z przewagą żywności, napojów i wyrobów tytoniowych.

WYBRANE DANE O WOJEWÓDZTWIE PODLASKIM

WYSZCZEGÓLNIENIE		I	II	III	IV	V	VI	VII	VIII	IX	X	XI	XII
a – 2004 r.													
b – 2005 r.													
Ludność ¹ (w tys. osób)	a	.	.	1204,5	.	.	1204,0	.	.	1203,6	.	.	1202,4
	b	.	.	1201,5	.	.	1201,0	.	.	1200,6	.	.	
Bezrobotni zarejestrowani ¹ (w tys. osób)	a	85,4	85,2	84,5	80,7	77,8	76,3	75,7	75,0	74,6	74,4	74,7	76,1
	b	79,1	78,9	77,6	74,4	71,5	70,0	69,9	69,9	69,7	69,1		
Stopa bezrobocia ^{1,2} (w %)	a	17,6	17,5	17,4	16,7	16,2	15,9	15,8	15,7	15,6	15,6	15,7	16,1
	b	16,6	16,5	16,3	15,7	15,2	14,9	14,9	14,9	14,8	14,7		
Oferty pracy (w ciągu miesiąca)	a	1703	1316	1666	2955	1664	1532	1553	1917	2027	1419	1166	874
	b	1156	1367	1857	2659	1811	2134	2136	1979	2384	1967		
Liczba bezrobotnych na 1 ofertę pracy ¹	a	166	317	253	119	233	202	287	166	250	418	351	568
	b	345	383	230	122	130	145	160	154	134	344		
Przeciętne zatrudnienie w sektorze przedsiębiorstw ³ (w tys. osób)	a	88,8	89,2	89,4	90,0	90,0	90,4	90,3	90,3	90,6	90,5	91,0	90,2
	b	91,3	91,1	90,9	90,6	90,9	91,2	91,2	91,3	91,7	91,5		
poprzedni miesiąc = 100	a	99,7	100,4	100,3	100,6	100,0	100,4	100,0	99,9	100,3	99,9	100,6	99,2
	b	101,1	99,8	99,8	99,6	100,4	100,3	100,0	100,1	100,5	99,8		
analogiczny miesiąc poprzedniego roku = 100	a	102,1	101,9	100,9	101,6	100,9	100,5	100,2	99,7	100,3	100,3	101,3	101,3
	b	102,7	102,2	101,7	100,7	101,0	100,9	101,0	101,1	101,3	101,2		
Przeciętne wynagrodzenie miesięczne brutto w sektorze przedsiębiorstw ³ (w zł)	a	1903,89	1920,59	2081,52	1977,11	1975,82	1986,16	2015,25	2010,04	2011,96	2004,46	2038,97	2197,36
	b	1962,24	1918,51	2146,45	2031,54	1975,93	2044,65	2083,63	2093,70	2129,41	2100,87		
poprzedni miesiąc = 100	a	89,5	100,9	108,4	95,0	99,9	100,5	101,5	99,7	100,1	99,6	101,7	107,8
	b	89,3	97,8	111,9	94,6	97,3	103,5	101,9	100,5	101,7	98,7		
analogiczny miesiąc poprzedniego roku = 100	a	102,5	106,3	106,4	101,8	106,7	104,5	103,4	105,8	103,1	101,6	102,4	103,3
	b	103,1	99,9	103,1	102,8	100,0	102,9	103,4	104,2	105,8	104,8		
Mieszkania oddane do użytku (od początku roku)	a	238	407	556	739	980	1064	1341	1724	1996	2327	2538	3377
	b	184	373	549	699	961	1202	1462*	1812*	2110*	2307		
analogiczny okres poprzedniego roku = 100	a	154,5	97,8	83,1	82,1	86,8	68,2	59,5	65,9	70,9	75,8	75,3	80,3
	b	77,3	91,6	98,7	94,6	98,1	113,0	109,0*	105,1*	105,7	99,1		

¹ Stan w końcu okresu. ² Udział zarejestrowanych bezrobotnych w cywilnej ludności aktywnej zawodowo. ³ W przedsiębiorstwach, w których liczba pracujących przekracza 9 osób.

WYBRANE DANE O WOJEWÓDZTWIE PODLASKIM (cd.)

WYSZCZEGÓLNIENIE		I	II	III	IV	V	VI	VII	VIII	IX	X	XI	XII
a – 2004 r.													
b – 2005 r.													
Nakłady inwestycyjne ¹ (w tys. zł; ceny bieżące)	a	379905	.	.	574064	.	.	822217
	b	310139	.	.	551583	.	.	
analogiczny okres poprzedniego roku = 100 (ceny bieżące)	a	148,3	.	.	129,5	.	.	126,4
	b	81,6	.	.	96,1	.	.	
Produkcja sprzedana przemysłu ² (w cenach stałych):													
poprzedni miesiąc = 100	a	94,0	99,6	119,0	96,3	93,8	103,2	93,8	105,5	103,3	96,0	100,8	97,6
	b	91,0	97,1	113,9	98,4	102,2	104,8	93,4	106,8	100,8	98,7		
analogiczny miesiąc poprzedniego roku = 100	a	108,6	112,0	121,8	113,0	108,4	112,5	100,7	107,4	105,2	94,8	106,6	104,4
	b	101,4	99,3	95,6	98,0	107,1	109,7	109,1	112,2	109,1	112,8		
Produkcja budowlano-montażowa ² (w cenach bieżących):													
poprzedni miesiąc = 100	a	29,8	111,7	139,4	122,5	89,1	118,5	131,7	112,8	112,1	103,2	77,5	145,5
	b	35,7	78,4	180,7	88,1	144,5	126,2	109,8	101,0	113,1*	96,4		
analogiczny miesiąc poprzedniego roku = 100	a	125,3	121,2	113,4	113,4	80,7	72,6	79,4	105,6	119,2	127,9	112,8	116,5
	b	121,7	98,0	127,0	91,3	148,0	157,6	131,4	117,7	118,8*	111,1		
Sprzedż detaliczna towarów ² (w cenach bieżących):													
poprzedni miesiąc = 100	a	71,5	105,3	127,5	132,0	60,2	113,0	101,7	103,1	98,3	99,4	94,9	117,6
	b	82,4	90,4	123,9	103,7	104,9	105,6	99,5	106,6	99,5	95,2		
analogiczny miesiąc poprzedniego roku = 100	a	121,6	128,1	133,0	154,2	96,7	108,8	99,4	108,2	107,4	103,4	105,7	98,6
	b	113,7	97,6	94,9	74,6	130,1	121,6	118,9	123,0	124,5	119,2		
Wskaźnik cen:													
towarów i usług konsumpcyjnych ³ :													
analogiczny okres poprzedniego roku = 100	a	.	.	101,5	.	.	103,3	.	.	104,7	.	.	104,7
	b	.	.	103,4	.	.	102,0	
skupu ziarna zbóż:													
poprzedni miesiąc = 100	a	95,8	108,7	99,3	95,3	107,1	100,3	92,7	69,0	109,5	101,3	85,2	105,3
	b	95,2	101,3	91,7	103,6	96,7	106,1	83,9	105,3	104,9	106,7		
analogiczny miesiąc poprzedniego roku = 100	a	135,0	128,5	132,1	123,1	126,0	122,9	145,5	90,7	95,8	96,2	75,9	67,5
	b	67,1	62,5	57,7	62,7	56,6	59,9	54,2	82,6	79,1	83,2		

¹ W przedsiębiorstwach, w których liczba pracujących przekracza 49 osób; dane prezentowane są narastająco. ² W przedsiębiorstwach, w których liczba pracujących przekracza 9 osób. ³ W kwartale.

WYBRANE DANE O WOJEWÓDZTWIE PODLASKIM (dok.)

WYSZCZEGÓLNIENIE		I	II	III	IV	V	VI	VII	VIII	IX	X	XI	XII
a – 2004 r.													
b – 2005 r.													
Wskaźniki cen (dok.):													
skupu żywca rzeźnego wołowego:													
poprzedni miesiąc = 100	a	104,1	100,9	104,2	103,5	114,3	120,1	96,2	99,4	99,1	97,6	99,1	98,0
	b	104,5	107,6	103,5	98,2	101,4	102,5	98,6	97,5	96,1	93,7		
analogiczny miesiąc poprzedniego roku = 100	a	107,9	106,2	108,5	112,2	134,7	160,2	163,4	154,2	155,0	146,0	149,0	139,7
	b	140,3	149,5	148,4	140,9	125,0	106,6	109,4	107,3	104,0	99,9		
skupu żywca rzeźnego wieprzowego:													
poprzedni miesiąc = 100	a	98,1	105,4	115,0	106,0	103,1	114,4	97,0	102,9	106,6	95,0	98,3	97,5
	b	86,2	102,3	100,7	92,6	96,8	102,6	108,7	104,5	100,4	95,0		
analogiczny miesiąc poprzedniego roku = 100	a	107,1	109,2	124,0	126,5	132,4	148,6	130,6	131,5	133,7	145,2	150,6	143,9
	b	126,4	122,8	107,4	93,9	88,2	79,1	88,7	90,1	84,9	84,9		
Relacje cen skupu ¹ żywca wieprzowego do cen 1 kg zestawu pasz ²													
	a	7,05	7,25	8,34	8,84	10,03	11,20	6,85	9,16	11,90	11,90	12,00	11,68
	b	9,34	9,12	8,59	8,93	9,57	9,55	6,37	6,45	7,83	7,88		
Wskaźnik rentowności obrotu w przedsiębiorstwach ³ :													
brutto ⁴ (w %)													
	a	.	.	4,8	.	.	4,7	.	.	4,4	.	.	3,7
	b	.	.	2,9	.	.	3,4	.	.	3,5	.	.	
netto ⁵ (w %)													
	a	.	.	3,8	.	.	3,8	.	.	3,6	.	.	2,9
	b	.	.	2,1	.	.	2,7	.	.	2,8	.	.	
Podmioty gospodarki narodowej ⁶													
	a	95886	96159	96295	95836	95523	95338	95194	94976	93824	92398	91549	90982
	b	90714	90568	89918	89604	89107	89022	88869	88544	88720	88716		
w tym spółki handlowe													
	a	3407	3427	3446	3465	3476	3489	3495	3505	3506	3515	3526	3534
	b	3554	3559	3576	3587	3603	3621	3629	3643	3654	3668		
w tym z udziałem kapitału zagranicznego													
	a	384	387	390	393	394	396	398	398	397	399	399	397
	b	398	396	396	398	396	397	403	407	413	413		

¹ Ceny bieżące bez VAT. ² Zestaw pasz obejmuje: 0,58 kg ziemniaków i 0,35 kg zbóż (wg cen targowiskowych) oraz 0,07 kg mieszanki „PT-2” (wg cen detalicznych). ³ W których liczba pracujących przekracza 49 osób; dane prezentowane są narastająco. ⁴ Relacja wyniku finansowego brutto do przychodów z całokształtu działalności. ⁵ Relacja wyniku finansowego netto do przychodów z całokształtu działalności. ⁶ W rejestrze REGON, bez rolników indywidualnych; stan w końcu okresu.