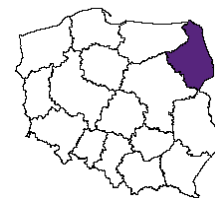




URZĄD STATYSTYCZNY W BIAŁYMSTOKU
ul. Krakowska 13, 15-959 Białystok



Kontakt: e-mail: SekretariatUSBST@stat.gov.pl
tel. 85 749 77 00
faks 85 749 77 79

Internet: <http://bialystok.stat.gov.pl/>

KOMUNIKAT O SYTUACJI SPOŁECZNO-GOSPODARCZEJ WOJEWÓDZTWA PODLASKIEGO W PAŹDZIERNIKU 2016 R.

Nr 10/2016

opublikowany 30.11.2016 r.

- ⇒ W październiku br., podobnie jak przed rokiem, przeciętne zatrudnienie w sektorze przedsiębiorstw wzrosło w ujęciu rocznym (o 2,9%). Stopa bezrobocia rejestrowanego w końcu października br. wyniosła 10,4% i zmniejszyła się zarówno w odniesieniu do zaobserwowanej w poprzednim miesiącu, jak i w analogicznym okresie ubiegłego roku.
- ⇒ Wzrost przeciętnych miesięcznych wynagrodzeń brutto w sektorze przedsiębiorstw w ujęciu rocznym osiągnął poziom 4,2% i był wyższy od obserwowanego rok wcześniej.
- ⇒ W październiku 2016 r., w stosunku do analogicznego miesiąca poprzedniego roku, ceny artykułów żywnościowych uległy różnokierunkowym zmianom. Zdecydowanie droższy niż przed rokiem był cukier biały kryształ, natomiast znacznie spadły ceny większości warzyw i owoców. W mniejszym stopniu zmieniły się ceny towarów nieżywnościowych i usług.
- ⇒ Na rynku rolnym ceny podstawowych produktów były niższe od zanotowanych rok wcześniej. Wyjątek stanowiły ceny skupu żyta, żywca wieprzowego oraz mleka. Uwarunkowania chowu trzody chlewnej w omawianym miesiącu były lepsze niż w październiku poprzedniego roku.
- ⇒ Produkcja sprzedana przemysłu ukształtowała się na poziomie niższym niż przed rokiem (o 0,3%), podczas gdy rok wcześniej zanotowano jej wzrost. Podobnie jak w analogicznym miesiącu ubiegłego roku, wartość produkcji budowlano-montażowej spadła w ujęciu rocznym (o 16,8%).
- ⇒ Liczba mieszkań oddanych do użytkowania w październiku br. zmniejszyła się w skali roku (o 4,6%), podczas gdy rok wcześniej uległa zwiększeniu. Spadła również liczba mieszkań, których budowę rozpoczęto (o 51,6%) i mieszkań, na których realizację wydano pozwolenia (o 13,5%).
- ⇒ W październiku 2016 r., podobnie jak przed rokiem, zanotowano spadek sprzedaży detalicznej (o 6,6%) i hurtowej (o 0,5%) towarów w skali roku.
- ⇒ W okresie styczeń–wrzesień br. wyniki finansowe badanych przedsiębiorstw niefinansowych były lepsze od uzyskanych w analogicznym okresie poprzedniego roku. Poprawiła się również większość podstawowych wskaźników ekonomiczno-finansowych.
- ⇒ Nakłady inwestycyjne poniesione przez przedsiębiorstwa w okresie styczeń–wrzesień br. były o 0,9% niższe od zrealizowanych rok wcześniej. Mniejsza niż przed rokiem była również liczba nowo rozpoczętych inwestycji (o 12,3%), natomiast ich wartość kosztorysowa zwiększyła się ponad 2-krotnie.

SPIS TREŚCI

	Strona
Rynek pracy	4
Wynagrodzenia	8
Ceny detaliczne	9
Rolnictwo	11
Przemysł i budownictwo	14
Budownictwo mieszkaniowe	16
Rynek wewnętrzny	19
Wyniki finansowe przedsiębiorstw niefinansowych	20
Nakłady inwestycyjne	22
Wybrane dane o województwie podlaskim	24

UWAGI OGÓLNE

Prezentowane w Komunikacie dane:

- o zatrudnieniu, wynagrodzeniach oraz produkcji sprzedanej przemysłu i budownictwa, produkcji budowlano-montażowej, a także o sprzedaży detalicznej i hurtowej towarów dotyczą podmiotów gospodarczych, w których liczba pracujących przekracza 9 osób,
- o sektorze przedsiębiorstw dotyczą podmiotów prowadzących działalność gospodarczą w zakresie: leśnictwa i pozyskiwania drewna; rybołówstwa w wodach morskich; górnictwa i wydobywania; przetwórstwa przemysłowego; wytwarzania i zaopatrywania w energię elektryczną, gaz, parę wodną, gorącą wodę i powietrze do układów klimatyzacyjnych; dostawy wody; gospodarowania ściekami i odpadami oraz działalności związanej z rekultywacją; budownictwa; handlu hurtowego i detalicznego; naprawy pojazdów samochodowych, włączając motocykle; transportu i gospodarki magazynowej; działalności związanej z zakwaterowaniem i usługami gastronomicznymi; informacji i komunikacji; działalności związanej z obsługą rynku nieruchomości; działalności prawniczej, rachunkowo-księgowej i doradztwa podatkowego, działalności firm centralnych (head offices); doradztwa związanego z zarządzaniem; działalności w zakresie architektury i inżynierii; badań i analiz technicznych; reklamy, badania rynku i opinii publicznej; pozostałej działalności profesjonalnej, naukowej i technicznej; działalności w zakresie usług administrowania i działalności wspierającej; działalności związanej z kulturą, rozrywką i rekreacją; naprawy i konserwacji komputerów i artykułów użytku osobistego i domowego; pozostałej indywidualnej działalności usługowej,
- o cenach detalicznych dotyczą towarów żywnościowych i nieżywnościowych oraz usług, które pochodzą z notowań cen prowadzonych przez ankieterów w wybranych punktach sprzedaży, w wytypowanych rejonach badania cen; ceny żywności notowane są raz w miesiącu z wyjątkiem owoców i warzyw, w zakresie których notowania cen prowadzone są dwa razy w miesiącu,
- o skupie produktów rolnych obejmują skup od producentów z terenu województwa; ceny podano bez podatku VAT,
- o wynikach finansowych przedsiębiorstw oraz nakładach inwestycyjnych dotyczą podmiotów gospodarczych prowadzących księgi rachunkowe (z wyjątkiem przedsiębiorstw rolnictwa, leśnictwa, łowiectwa i rybactwa, działalności finansowej i ubezpieczeniowej oraz szkół wyższych), w których liczba pracujących przekracza 49 osób.

Dane w ujęciu wartościowym wyrażone są w cenach bieżących i stanowią podstawę dla obliczenia wskaźników struktury. Wskaźniki dynamiki zaprezentowano na podstawie wartości w cenach bieżących, z wyjątkiem przemysłu, dla którego wskaźniki dynamiki podano na podstawie wartości w cenach stałych (średnie ceny bieżące 2010 r.).

Liczby względne (wskaźniki, odsetki) wyliczono na podstawie danych bezwzględnych, wyrażonych z większą dokładnością niż podane w tekście i tablicach.

Dane prezentuje się w układzie Polskiej Klasyfikacji Działalności – PKD 2007.

W Komunikacje zastosowano skróty nazw niektórych poziomów klasyfikacyjnych; zestawienie zastosowanych skrótów i pełnych nazw podaje się poniżej:

skrót

pełna nazwa

sekcje PKD

wytwarzanie i zaopatrywanie w energię elektryczną, gaz, parę wodną i gorącą wodę	wytwarzanie i zaopatrywanie w energię elektryczną, gaz, parę wodną, gorącą wodę i powietrze do układów klimatyzacyjnych
dostawa wody; gospodarowanie ściekami i odpadami; rekultywacja	dostawa wody; gospodarowanie ściekami i odpadami oraz działalność związana z rekultywacją
handel; naprawa pojazdów samochodowych	handel hurtowy i detaliczny; naprawa pojazdów samochodowych, włączając motocykle
zakwaterowanie i gastronomia	działalność związana z zakwaterowaniem i usługami gastronomicznymi
obsługa rynku nieruchomości	działalność związana z obsługą rynku nieruchomości
administrowanie i działalność wspierająca	działalność w zakresie usług administrowania i działalność wspierająca

działy PKD

produkcja wyrobów z drewna, korka, słomy i wikliny	produkcja wyrobów z drewna, oraz korka z wyłączeniem mebli; produkcja wyrobów ze słomy i materiałów używanych do wyplatania
produkcja wyrobów z metali	produkcja metalowych wyrobów gotowych, z wyłączeniem maszyn i urządzeń
produkcja maszyn i urządzeń	produkcja maszyn i urządzeń, gdzie indziej niesklasyfikowana
produkcja pojazdów samochodowych, przyczep i naczep	produkcja pojazdów samochodowych, przyczep i naczep, z wyłączeniem motocykli
budowa budynków	roboty budowlane związane ze wznoszeniem budynków
budowa obiektów inżynierii lądowej i wodnej	roboty związane z budową obiektów inżynierii lądowej i wodnej

ZNAKI UMOWNE

Kreska	(-)	—	zjawisko nie wystąpiło.
Kropka	(.)	—	zupełny brak informacji albo brak informacji wiarygodnych.
Znak	(x)	—	wypełnienie pozycji jest niemożliwe lub niecelowe.
Znak	(*)	—	oznacza, że dane zostały zmienione w stosunku do już opublikowanych.
Znak	(Δ)	—	oznacza, że nazwy zostały skrócone w stosunku do obowiązującej klasyfikacji.

Dane charakteryzujące województwo podlaskie można również znaleźć w publikacjach statystycznych wydawanych przez Urząd Statystyczny w Białymstoku oraz w publikacjach ogólnopolskich GUS.

Raport „Koniunktura gospodarcza w województwie podlaskim w listopadzie 2016 r.” ukazała się na stronie głównej Urzędu Statystycznego w Białymstoku: <http://bialystok.stat.gov.pl/> w dniu 29 listopada 2016 r.

Przy publikowaniu danych US prosimy o podanie źródła.

RYNEK PRACY

Przeciętne zatrudnienie w sektorze przedsiębiorstw w październiku br. ukształtowało się na poziomie 101,8 tys. osób, tj. o 2,9% wyższym od zanotowanego rok wcześniej (w październiku ubiegłego roku wzrosło o 1,0%). **Stopa bezrobocia** rejestrowanego była niższa niż przed rokiem (10,4% wobec 11,5%).

W odniesieniu do października 2015 r. wzrost **przeciętnego zatrudnienia** miał miejsce m.in. w zakwaterowaniu i gastronomii (o 7,9%), budownictwie (o 5,7%), działalności związanej z kulturą, rozrywką i rekreacją (o 4,3%) oraz handlu; naprawie pojazdów samochodowych (o 3,5%), natomiast spadek odnotowano przede wszystkim w górnictwie i wydobywaniu (o 8,7%), wytwarzaniu i zaopatrywaniu w energię elektryczną, gaz, parę wodną i gorącą wodę (o 4,2%), a także w informacji i komunikacji (o 3,4%).

Wśród działań o znaczącym udziale w zatrudnieniu, w stosunku do analogicznego okresu ubiegłego roku największy jego wzrost nastąpił w jednostkach zajmujących się poligrafią i reprodukcją zapisanych nośników informacji (o 17,3%), produkcją wyrobów z metali (o 14,9%), gastronomią (o 12,6%) oraz budową budynków (o 11,4%). Znacznie niższe niż przed rokiem zatrudnienie zanotowano w działalności związanej z utrzymaniem porządku w budynkach i zagospodarowaniem zieleni (o 23,8%), działalności związanej z oprogramowaniem i doradztwem w zakresie informatyki (o 8,9%), pozostałym górnictwie i wydobywaniu (o 8,7%), a także w produkcji odzieży (o 8,1%).

Przeciętne zatrudnienie w sektorze przedsiębiorstw kształtowało się następująco:

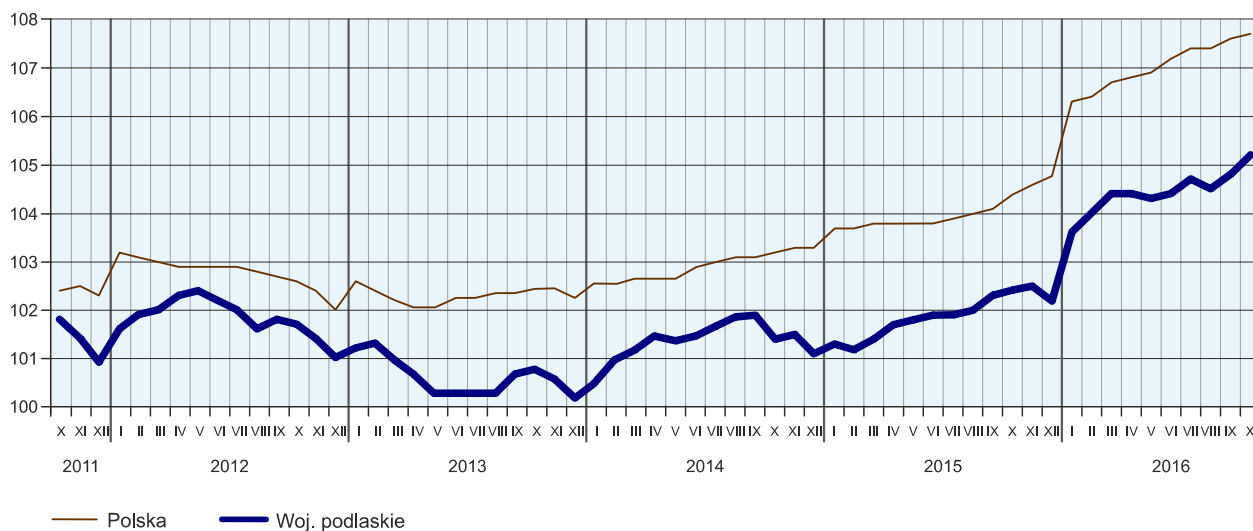
Wyszczególnienie	X 2016		I-X 2016	
	w tysiącach	X 2015=100	w tysiącach	I-X 2015=100
O g ó ł e m	101,8	102,9	100,4	102,7
w tym:				
Przemysł	49,3	103,0	49,1	103,9
górnictwo i wydobywanie	0,5	91,3	0,5	99,2
przetwórstwo przemysłowe	45,0	103,4	44,8	104,2
wytwarzanie i zaopatrywanie w energię elektryczną, gaz, parę wodną i gorącą wodę ^Δ	1,2	95,8	1,2	93,2
dostawa wody; gospodarowanie ściekami i odpadami; rekultywacja ^Δ	2,6	102,7	2,6	104,3
Budownictwo	10,0	105,7	9,6	105,4
Handel; naprawa pojazdów samochodowych ^Δ	23,7	103,5	23,2	101,4
Transport i gospodarka magazynowa	5,9	100,6	5,7	98,3
Zakwaterowanie i gastronomia ^Δ	1,8	107,9	1,8	110,1
Informacja i komunikacja	1,2	96,6	1,2	94,3
Obsługa rynku nieruchomości ^Δ	2,2	98,4	2,2	99,7
Administrowanie i działalność wspierająca ^Δ	2,6	99,3	2,5	99,9
Działalność związana z kulturą, rozrywką i rekreacją	2,1	104,3	2,1	106,0

W porównaniu z poprzednim miesiącem przeciętne zatrudnienie w sektorze przedsiębiorstw zwiększyło się o 0,4%, a wzrost wystąpił przede wszystkim w działalności związanej z kulturą, rozrywką i rekreacją (o 1,0%) oraz w administrowaniu i działalności wspierającej (o 0,8%), natomiast spadek zatrudnienia odnotowano m.in. w górnictwie i wydobywaniu (o 0,6%), a także transporcie i gospodarce magazynowej (o 0,2%).

W okresie styczeń–październik br. przeciętne zatrudnienie w sektorze przedsiębiorstw osiągnęło poziom 100,4 tys. osób, tj. o 2,7% wyższy niż przed rokiem.

PRZECIĘTNE ZATRUDNIENIE W SEKTORZE PRZEDSIĘBIORSTW

(przeciętna miesięczna 2010 = 100)



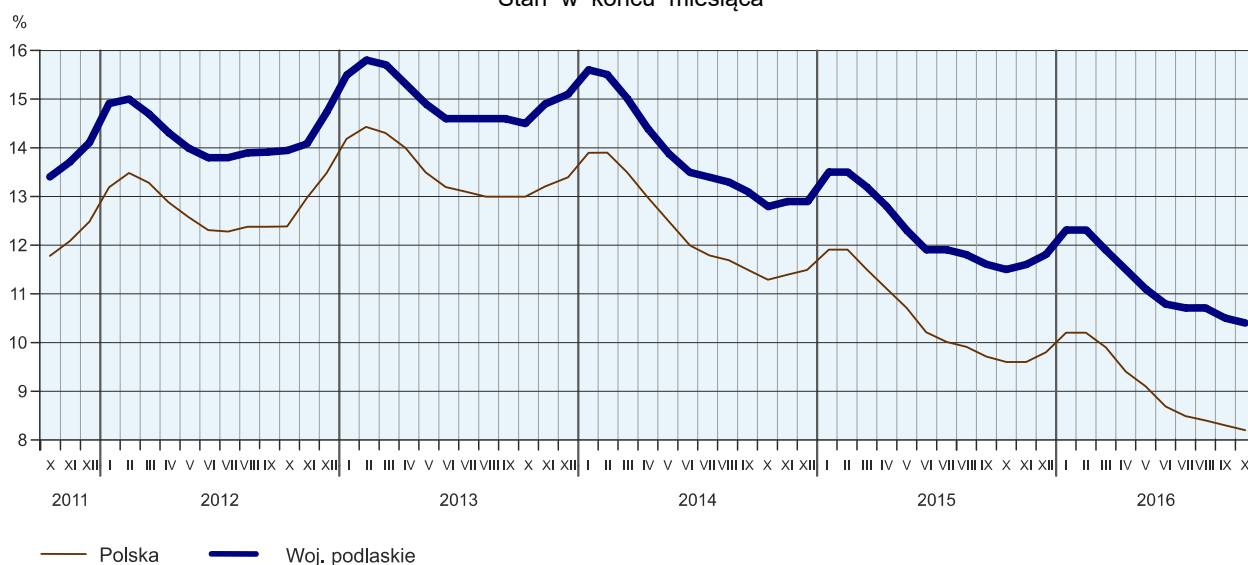
W końcu października 2016 r. liczba **bezrobotnych zarejestrowanych** w urzędach pracy wyniosła 48222 osoby i była o 741 osób (o 1,5%) niższa od zanotowanej w poprzednim miesiącu i o 4978 osób (o 9,4%) mniejsza niż przed rokiem. Kobiety stanowiły 46,5% ogółu zarejestrowanych bezrobotnych (rok wcześniej 46,4%).

Liczba bezrobotnych i stopa bezrobocia kształtowały się następująco:

Wyszczególnienie	X 2015	2016	
		IX	X
Bezrobotni zarejestrowani (stan w końcu miesiąca)	53200	48963	48222
Bezrobotni nowo zarejestrowani (w ciągu miesiąca)	6198	6200	5621
Bezrobotni wyrejestrowani (w ciągu miesiąca)	6820	7261	6362
Stopa bezrobocia rejestrowanego (stan w końcu miesiąca) w %	11,5	10,5	10,4

STOPA BEZROBOCIA REJESTROWANEGO

Stan w końcu miesiąca



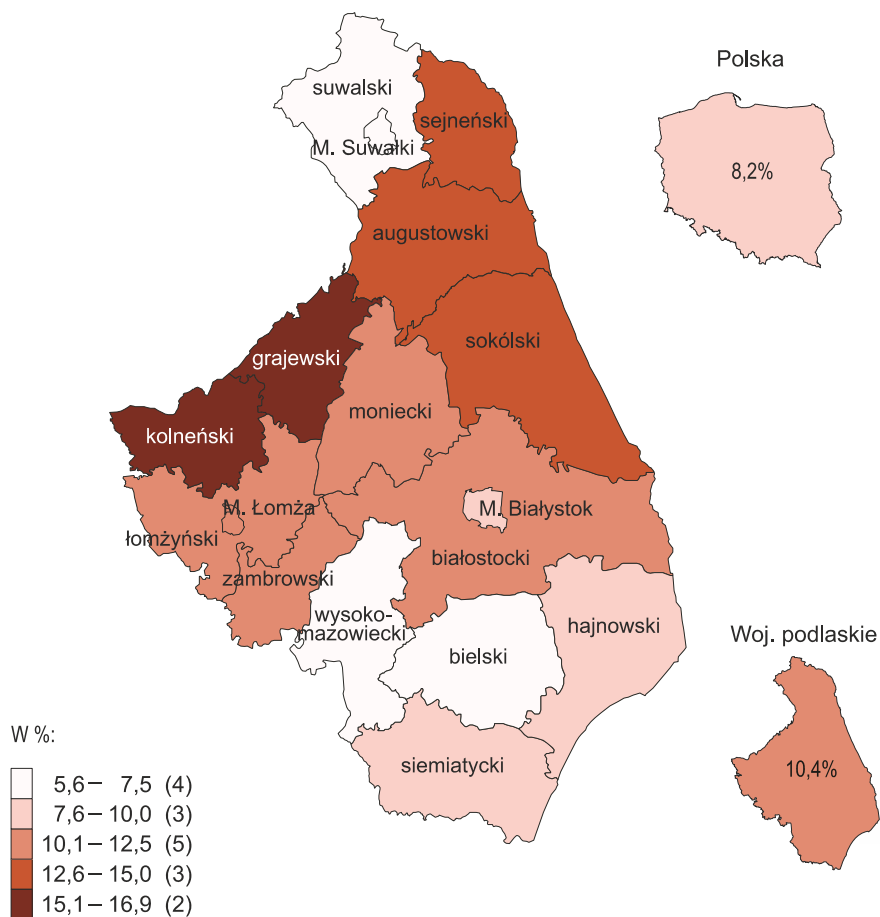
Stopa bezrobocia rejestrowanego wyniosła 10,4% i zmniejszyła się zarówno w stosunku do poprzedniego miesiąca (o 0,1 p. proc.), jak i w odniesieniu do analogicznego okresu 2015 r. (o 1,1 p. proc.).

Najwyższą stopię bezrobocia zanotowano w powiatach grajewskim (16,9%) oraz kolneńskim (16,1%), zaś najniższa wystąpiła w powiatach: suwalskim (5,6%), bielskim i wysokomazowieckim (po 6,7%) oraz w mieście Suwałki (7,0%).

W porównaniu z analogicznym okresem poprzedniego roku stopa bezrobocia spadła we wszystkich powiatach województwa podlaskiego, przy czym najbardziej w białostockim (o 1,7 p. proc.), monieckim i w mieście Białystok (po 1,4 p. proc.) oraz augustowskim (o 1,3 p. proc.).

STOPA BEZROBOCIA REJESTROWANEGO WEDŁUG POWIATÓW W 2016 R.

Stan w końcu października



W październiku 2016 r. w urzędach pracy **zarejestrowano** 5621 osób bezrobotnych, tj. o 9,3% mniej niż przed miesiącem i przed rokiem. W stosunku do analogicznego okresu poprzedniego roku zwiększył się odsetek osób rejestrujących się po raz kolejny w liczbie nowo zarejestrowanych ogółem (o 0,1 p. proc. do 78,7%) oraz udział osób zwolnionych z przyczyn dotyczących zakładu pracy (o 1,2 p. proc. do 4,1%). Zmniejszeniu uległ natomiast odsetek osób dotychczas niepracujących (o 1,5 p. proc. do 21,4%) i absolwentów (o 0,2 p. proc. do 13,7%).

W omawianym okresie z ewidencji bezrobotnych **wyrejestrowano** 6362 osoby, tj. mniej o 12,4% niż w poprzednim miesiącu i o 6,7% niż rok wcześniej. Z tytułu podjęcia pracy (jako głównej przyczyny wyrejestrowania) z rejestru bezrobotnych wyłączono 3545 osób (przed rokiem 3551 osób). Odsetek tej kategorii osób w ogólnej liczbie wyrejestrowanych w ujęciu rocznym uległ zwiększeniu (o 3,6 p. proc. do 55,7%). Wzrósł także udział osób, które dobrowolnie zrezygnowały ze statusu bezrobotnego (o 0,9 p. proc. do 7,3%). Zmniejszył się natomiast udział osób wyrejestrowanych w związku z rozpoczęciem szkolenia lub stażu

u pracodawców (o 2,0 p. proc. do 10,2%), odsetek osób, które utraciły status bezrobotnego w wyniku niepotwierdzenia gotowości do podjęcia pracy (o 0,8 p. proc. do 15,8%) oraz osób, które nabyły prawa emerytalne lub rentowe (o 0,2 p. proc. do 0,7%).

W końcu października 2016 r. **bez prawa do zasiłku** pozostawało 43409 bezrobotnych, a ich odsetek w ogólnej liczbie bezrobotnych zmniejszył się w porównaniu z zanotowanym w analogicznym miesiącu 2015 r. (o 0,2 p. proc. do 90,0%).

Bezrobotni będący **w szczególnej sytuacji na rynku pracy** w końcu października 2016 r. stanowili 89,3% ogółu bezrobotnych. Do tej grupy zaliczane są m.in. osoby długotrwale bezrobotne, których udział w liczbie zarejestrowanych ogółem wzrósł w skali roku (o 0,4 p. proc. do 62,1%). Zwiększeniu uległ również odsetek osób powyżej 50 roku życia (o 1,1 p. proc. do 27,9%) oraz osób niepełnosprawnych (o 0,1 p. proc. do 6,4%). Spadł natomiast udział osób do 30 roku życia (o 2,7 p. proc. do 30,3%).

Liczba bezrobotnych zmniejszyła się w ujęciu rocznym we wszystkich wymienionych kategoriach, a najbardziej w przypadku osób do 30 roku życia (o 16,7%).

Udział wybranych kategorii bezrobotnych będących w szczególnej sytuacji na rynku pracy w ogólnej liczbie bezrobotnych zarejestrowanych kształtował się następująco:

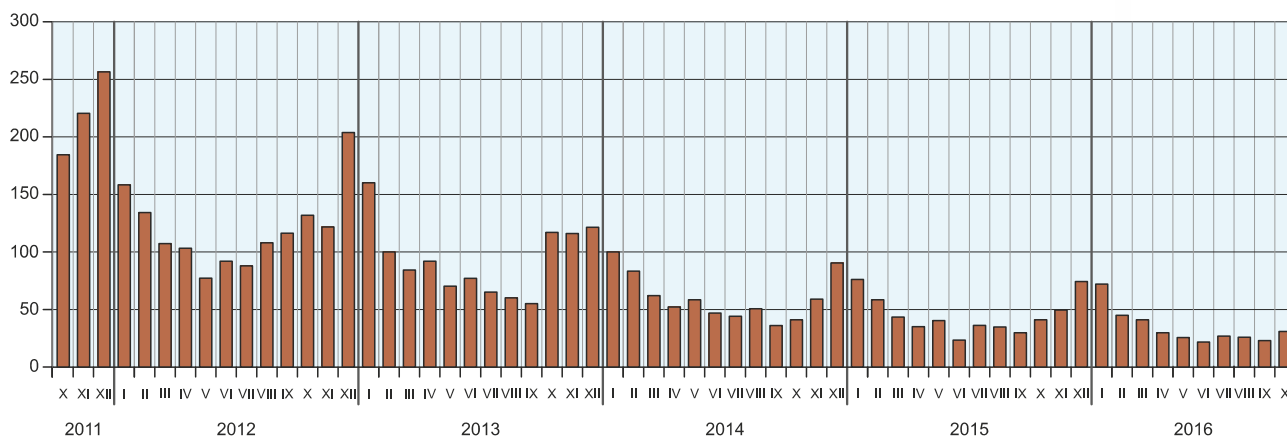
Kategorie bezrobotnych	X 2015	2016	
		IX	X
w % ogólnej liczby bezrobotnych			
Długotrwale bezrobotni ^a	61,7	61,9	62,1
Do 30 roku życia	33,0	30,6	30,3
Powyżej 50 roku życia	26,8	27,6	27,9
Niepełnosprawni	6,3	6,5	6,4

^a Do długotrwale bezrobotnych zalicza się osoby pozostające w rejestrze powiatowego urzędu pracy łącznie przez okres ponad 12 miesięcy w okresie ostatnich 2 lat, z wyłączeniem okresów odbywania stażu i przygotowania zawodowego w miejscu pracy.

W październiku 2016 r. do urzędów pracy zgłoszono 2353 **oferty zatrudnienia**, tj. o 531 mniej niż przed miesiącem i o 92 mniej niż rok wcześniej. W końcu miesiąca na 1 ofertę pracy przypadało 31 bezrobotnych (przed miesiącem 23, a przed rokiem 41).

LICZBA BEZROBOTNYCH NA 1 OFERTĘ PRACY

Stan w końcu miesiąca



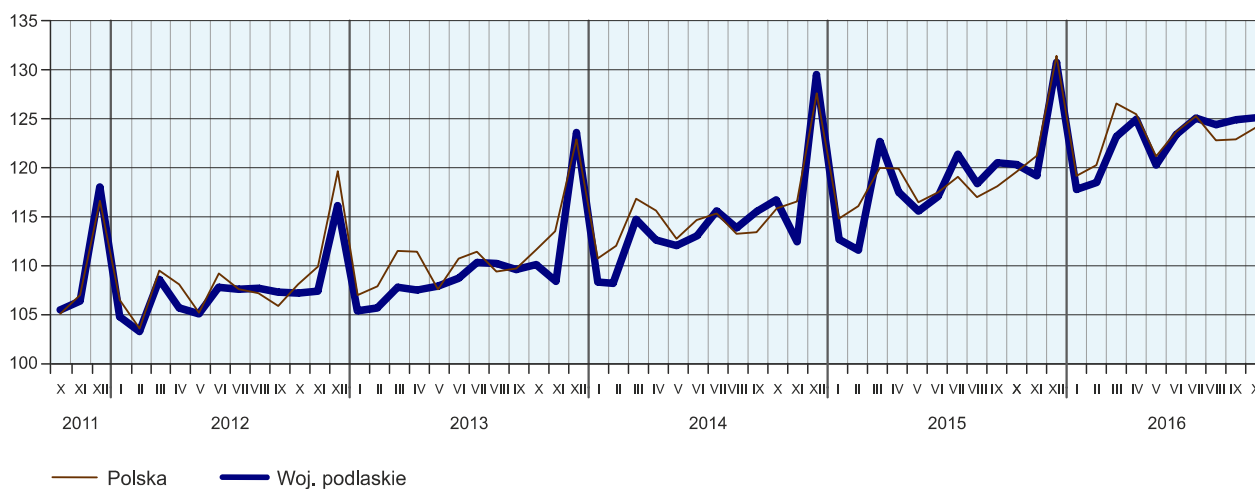
Z danych urzędów pracy wynika, że według stanu w końcu października br. 6 zakładów pracy zapowiedziało zwolnienie w najbliższym czasie 36 pracowników (przed rokiem odpowiednio 6 zakładów i 96 pracowników).

WYNAGRODZENIA

W październiku br. przeciętne miesięczne wynagrodzenie brutto w sektorze przedsiębiorstw osiągnęło poziom 3631,23 zł, tj. o 4,2% wyższy niż w analogicznym okresie ubiegłego roku (rok wcześniej wzrosło odpowiednio o 2,9%).

PRZECIĘTNE MIESIĘCZNE WYNAGRODZENIE BRUTTO W SEKTORZE PRZEDSIĘBIORSTW

(przeciętna miesięczna 2010 = 100)



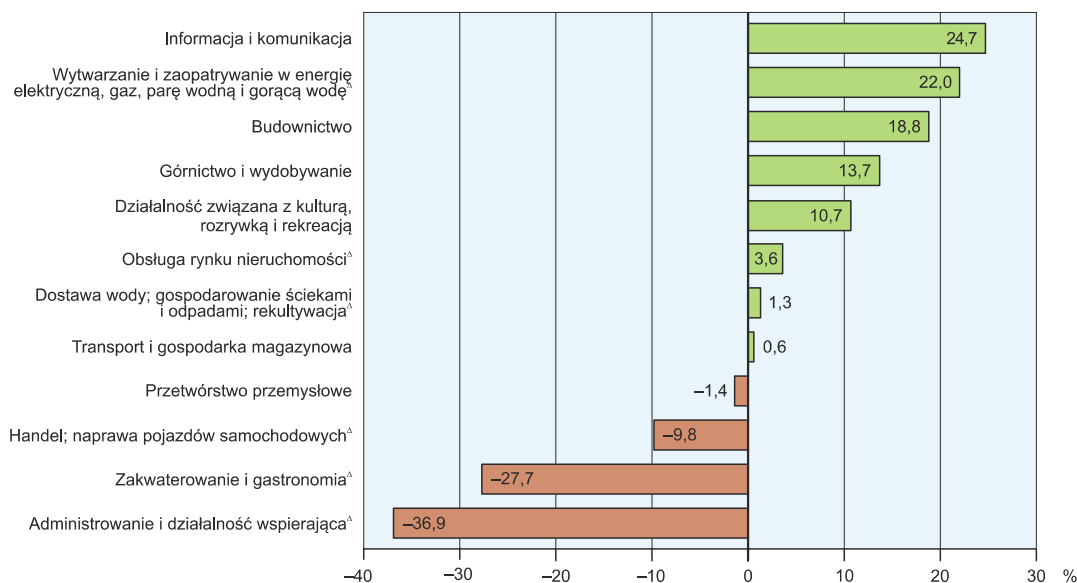
Przeciętne miesięczne wynagrodzenia brutto w sektorze przedsiębiorstw kształtowały się następująco:

Wyszczególnienie	X 2016		I-X 2016	
	w złotych	X 2015=100	w złotych	I-X 2015=100
O g ó ł e m	3631,23	104,2	3599,41	105,1
w tym:				
Przemysł	3613,19	102,3	3625,23	104,7
górnictwo i wydobywanie	4128,99	115,9	4151,72	114,0
przetwórstwo przemysłowe	3581,17	102,5	3589,74	104,7
wytwarzanie i zaopatrywanie w energię elektryczną, gaz, parę wodną i gorącą wodę ^Δ	4430,88	97,0	4553,94	104,9
dostawa wody; gospodarowanie ściekami i odpadami; rekultywacja ^Δ	3679,79	101,1	3692,92	103,7
Budownictwo	4313,69	101,7	4291,29	103,8
Handel; naprawa pojazdów samochodowych ^Δ	3276,16	106,1	3253,05	106,8
Transport i gospodarka magazynowa	3653,94	111,0	3420,02	108,3
Zakwaterowanie i gastronomia ^Δ	2625,29	102,5	2579,37	101,7
Informacja i komunikacja	4528,56	97,3	4588,27	102,1
Obsługa rynku nieruchomości ^Δ	3760,26	97,3	3773,26	101,4
Administrowanie i działalność wspierająca ^Δ	2293,04	107,4	2236,95	104,8
Działalność związana z kulturą, rozrywką i rekreacją	4020,65	104,7	3882,89	103,9

W porównaniu z analogicznym okresem ubiegłego roku wzrost przeciętnych wynagrodzeń wystąpił w większości sekcji sektora przedsiębiorstw, przy czym najwyższy odnotowano w górnictwie i wydobywaniu (o 15,9%), transporcie i gospodarce magazynowej (o 11,0%), administrowaniu i działalności wspierającej (o 7,4%), jak również w handlu; naprawie pojazdów samochodowych (o 6,1%). Niższy niż przed rokiem poziom przeciętnych wynagrodzeń zanotowano w wytwarzaniu i zaopatrywaniu w energię elektryczną, gaz, parę wodną i gorącą wodę (o 3,0%), a także w informacji i komunikacji oraz obsłudze rynku nieruchomości (po 2,7%).

W październiku br. wynagrodzenie zdecydowanie wyższe od przeciętnego w województwie otrzymali zatrudnieni m.in. w sekcjach: informacja i komunikacja (o 24,7%), wytwarzanie i zaopatrywanie w energię elektryczną, gaz, parę wodną i gorącą wodę (o 22,0%), budownictwo (o 18,8%), górnictwo i wydobywanie (o 13,7%) oraz działalność związana z kulturą, rozrywką i rekreacją (o 10,7%). Wynagrodzenie znacznie niższe od średniego uzyskali zatrudnieni m.in. w jednostkach zajmujących się administrowaniem i działalnością wspierającą (o 36,9%), zakwaterowaniem i gastronomią (o 27,7%), a także handlem; naprawą pojazdów samochodowych (o 9,8%).

**ODCHYLENIA WZGLĘDNE PRZECIĘTNYCH MIESIĘCZNYCH WYNAGRODZEŃ BRUTTO
OD ŚREDNIEGO WYNAGRODZENIA W SEKTORZE PRZEDSIĘBIORSTW W WOJEWÓDZTWIE
W PAŹDZIERNIKU 2016 R.**



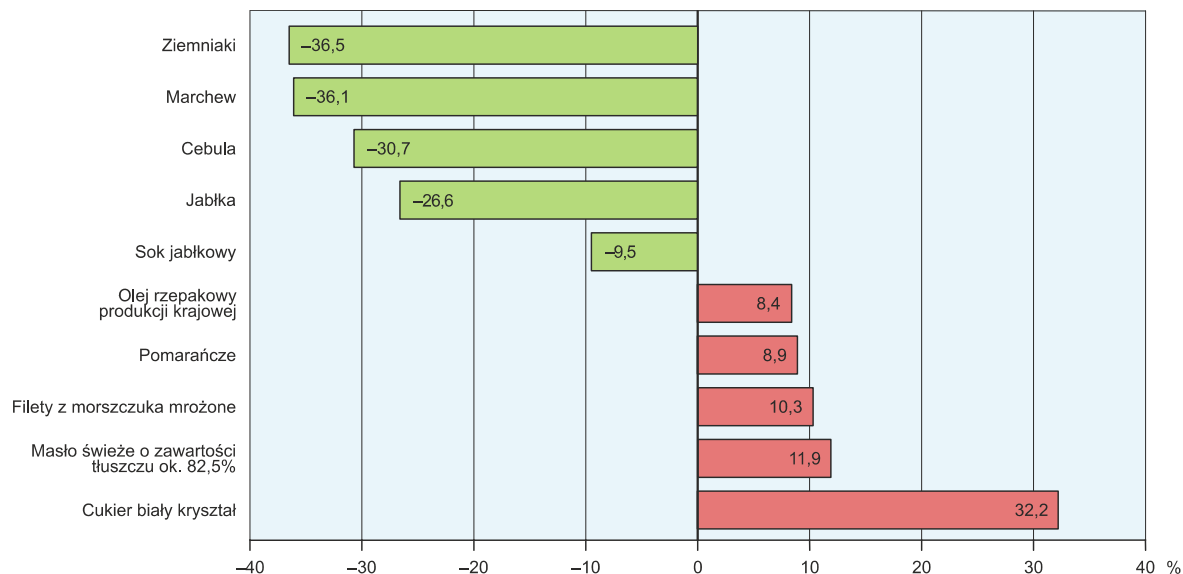
W ciągu dziesięciu miesięcy br. przeciętne miesięczne wynagrodzenie brutto w sektorze przedsiębiorstw ukształtowało się na poziomie 3599,41 zł, tj. o 5,1% wyższym niż przed rokiem.

CENY DETALICZNE

W październiku 2016 r., w odniesieniu do analogicznego miesiąca poprzedniego roku, największe zmiany cen wystąpiły w grupie artykułów żywnościowych. Zdecydowanie więcej niż przed rokiem kosztował cukier biały kryształ (o 32,2%). Droższe były również: masło świeże o zawartości tłuszczu ok. 82,5% (o 11,9%), filety z morskiczka mrożone (o 10,3%), pomarańcze (o 8,9%) i olej rzepakowy produkcji krajowej (o 8,4%). Znacznie mniej niż rok wcześniej płacono natomiast za ziemniaki (o 36,5%) i marchew (o 36,1%). Obniżeniu uległy również ceny cebuli (o 30,7%), jabłek (o 26,6%) oraz soku jabłkowego (o 9,5%).

ZMIANY CEN DETALICZNYCH WYBRANYCH ARTYKUŁÓW ŻYWNOŚCIOWYCH W PAŹDZIERNIKU 2016 R.

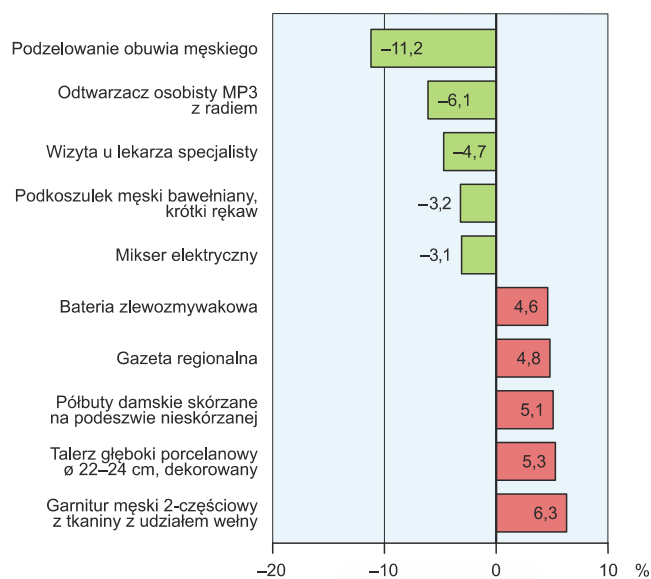
(wzrost/spadek w stosunku do analogicznego okresu roku poprzedniego)



W analizowanym okresie wśród artykułów nieżywnościowych i usług konsumpcyjnych najbardziej wzrosły ceny: garnituru męskiego 2-częściowego z tkaniny z udziałem wełny (o 6,3%), talerza głębokiego porcelanowego o średnicy 22–24 cm, dekorowanego (o 5,3%) oraz półbutów damskich skórzanych na podszwie nieskórzanej (o 5,1%). Droższa była również gazeta regionalna (o 4,8%) i bateria zlewozmywakowa (o 4,6%). Znacznie mniej niż przed rokiem płacono za podzelowanie obuwia męskiego (o 11,2%). Zmniejszyła się również cena odtwarzacza osobistego MP3 z radiem (o 6,1%), opłata za wizytę u lekarza specjalisty (o 4,7%) oraz cena podkoszulka męskiego bawełnianego, krótki rękaw (o 3,2%) i miksera elektrycznego (o 3,1%).

ZMIANY CEN DETALICZNYCH WYBRANYCH ARTYKUŁÓW NIEŻYWNOŚCIOWYCH I USŁUG KONSUMPCYJNYCH W PAŹDZIERNIKU 2016 R.

(wzrost/spadek w stosunku do analogicznego okresu roku poprzedniego)



ROLNICTWO

W październiku 2016 r. średnia temperatura powietrza¹ na obszarze województwa podlaskiego wyniosła 5,6°C i była o 1,2°C niższa od średniej z lat 1971–2000. Temperaturę maksymalną (21,8°C) zanotowano w Białymstoku, zaś minimalną (minus 4,1°C) w obydwu stacjach meteorologicznych zlokalizowanych na terenie województwa. Liczba dni z temperaturą przy gruncie mniejszą od 0°C wyniosła 10 w Suwałkach i 7 w Białymstoku. Średnia miesięczna suma opadów atmosferycznych¹ ukształtowała się na poziomie 115,6 mm i przekroczyła niemal 2,5-krotnie normę z wielolecia. W omawianym miesiącu zanotowano 18 dni z opadami zarówno w północnej, jak i w południowej części województwa.

Obfite opady deszczu w październiku br. w znacznym stopniu uzupełniły niedobór wody powstały w poprzednim miesiącu, ale lokalnie spowodowały nadmierne uwilgotnienie gleb. Panujące warunki utrudniały zbiór kukurydzy i uniemożliwiały wykonywanie orek przedzimowych. Temperatura powietrza sprzyjała podtrzymywaniu wegetacji roślin, a jej dobowe wahania przyczyniły się do ich hartowania.

Skup zbóż^a kształtował się następująco:

Wyszczególnienie	VII–X 2016		X 2016		
	w tys. t	analogiczny okres roku poprzedniego=100	w tys. t	X 2015=100	IX 2016=100
Ziarno zbóż podstawowych ^a	51,5	86,8	5,2	60,1	45,6
w tym:					
pszenica	33,8	100,7	3,4	77,6	40,7
żyto	8,2	85,7	1,0	104,8	55,9

^a Obejmuje pszenicę, żyto, jęczmień, owies i pszenżyto, łącznie z mieszankami zbożowymi; bez ziarna siewnego, bez skupu realizowanego przez osoby fizyczne.

Skup zbóż podstawowych (z mieszankami zbożowymi, bez ziarna siewnego) w okresie lipiec–październik 2016 r. wyniósł 51,5 tys. t i był o 13,2% niższy od zanotowanego rok wcześniej. Żyta skupiono o 14,3% mniej niż przed rokiem, natomiast skup pszenicy zwiększył się o 0,7%.

W październiku br. skupiono 5,2 tys. t zbóż, tj. mniej o 54,4% niż w poprzednim miesiącu i o 39,9% niż w analogicznym okresie ubiegłego roku. Pszenicy skupiono mniej o 59,3% niż we wrześniu br. i o 22,4% niż w październiku 2015 r., natomiast skup żyta spadł o 44,1% w odniesieniu do zanotowanego w poprzednim miesiącu, natomiast w stosunku do października ubiegłego roku – wzrósł o 4,8%.

Skup podstawowych produktów zwierzęcych^a kształtował się następująco:

Wyszczególnienie	I–X 2016		X 2016		
	w tys. t	I–X 2015=100	w tys. t	X 2015=100	IX 2016=100
Żywiec rzeźny ^b	233,3	108,7	21,6	101,1	112,6
w tym:					
bydło (bez cieląt)	52,9	102,7	2,8	85,5	126,9
trzoda chlewna	53,9	95,7	4,6	86,6	129,9
drób	124,1	119,9	14,1	111,5	105,8
Mleko ^c	1885,0	104,4	181,9	101,4	99,9

^a W okresie lipiec–październik bez skupu realizowanego przez osoby fizyczne. ^b Obejmuje bydło, cielęta, trzodę chlewną, owce, konie i drób; w wadze żywej. ^c W milionach litrów.

¹ Przeciętne temperatury i sumy opadów obliczono jako średnie arytmetyczne przeciętnych miesięcznych wartości z dwóch stacji meteorologicznych Instytutu Meteorologii i Gospodarki Wodnej zlokalizowanych w Białymstoku i Suwałkach.

W okresie styczeń–październik br. producenci z województwa podlaskiego dostarczyli do **skupu** 233,3 tys. t **żywca rzeźnego** (w wadze żywej), tj. o 8,7% więcej niż przed rokiem. Wzrost zanotowano w skupie wszystkich podstawowych gatunków zwierząt rzeźnych, z wyjątkiem trzody chlewnej.

W październiku br. skup żywca rzeźnego ukształtował się na poziomie 21,6 tys. t i był wyższy niż w poprzednim miesiącu oraz przed rokiem odpowiednio o 12,6% i 1,1%. W porównaniu z wrześniem br. wzrósł skup wszystkich podstawowych gatunków zwierząt rzeźnych. W ujęciu rocznym zwiększył się skup żywca drobiowego (o 11,5%), natomiast odnotowano spadek skupu żywca wołowego i wieprzowego (odpowiednio o 14,5% i 13,4%).

Przeciętne ceny podstawowych produktów rolnych kształtowały się następująco:

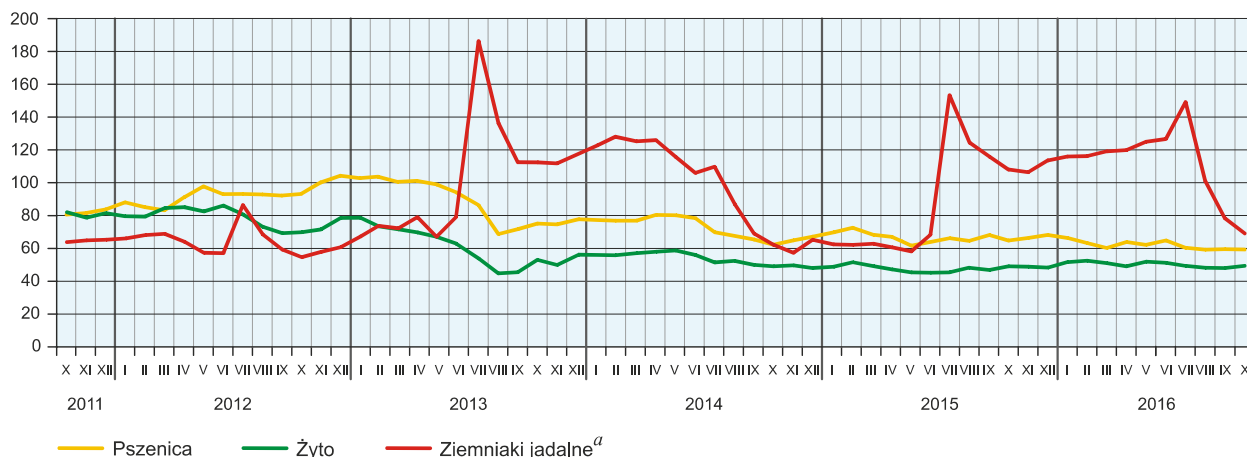
Wyszczególnienie	Ceny w skupie					Ceny na targowiskach				
	I-X 2016		X 2016			I-X 2016		X 2016		
	w zł	I-X 2015= =100	w zł	X 2015= =100	IX 2016= =100	w zł	I-X 2015= =100	w zł	X 2015= =100	IX 2016= =100
Ziarno zbóż ^a – za 1 dt:										
pszenica	60,88	91,2	59,29	91,6	99,6	73,04	99,6	70,53	94,1	100,6
żyto	49,53	103,9	49,40	100,7	102,8	53,27	104,3	50,46	91,5	95,0
Ziemniaki ^b – za 1 dt	26,59	95,6	25,22	98,3	95,7	112,11	127,9	69,13	64,0	88,1
Żywiec rzeźny – za 1 kg wagi żywej:										
w tym:										
bydło (bez cieląt)	5,74	93,9	5,80	97,5	95,8	5,57	107,1	–	x	x
trzoda chlewna	4,46	106,2	4,85	112,5	94,3	4,01	99,3	–	x	x
drób	3,63	93,5	3,50	91,4	91,9	.	x	.	x	x
Zwierzęta gospodarskie – za 1 szt.:										
krowa dojna	x	.	x	x	3396,67	101,4	–	x	x
jałówka 1-rocznia	x	.	x	x	1861,11	104,8	–	x	x
prosię na chów	x	.	x	x	149,55	99,7	–	x	x
Mleko – za 1 hl	114,27	94,6	126,45	105,8	106,7	.	x	.	x	x

^a W skupie – bez ziarna siewnego. ^b Na targowiskach – jadalne (w lipcu i sierpniu – wczesne).

W omawianym miesiącu producenci z województwa podlaskiego, uzyskiwali niższe niż we wrześniu br. ceny za dostarczone do skupu ziarno **pszenicy** (o 0,4%), zaś wyższe – **żyta** (o 2,8%). W obrocie targowiskowym w skali miesiąca cena pszenicy wzrosła o 0,6%, natomiast żyta – zmalała o 5,0%. W skali roku przeciętna cena skupu pszenicy zmniejszyła się o 8,4%, zaś żyta wzrosła o 0,7%. Na targowiskach pszenica staniała o 5,9%, a żyta – o 8,5%.

PRZECIĘTNE CENY SKUPU ZBÓŻ I TARGOWISKOWE CENY ZIEMNIAKÓW

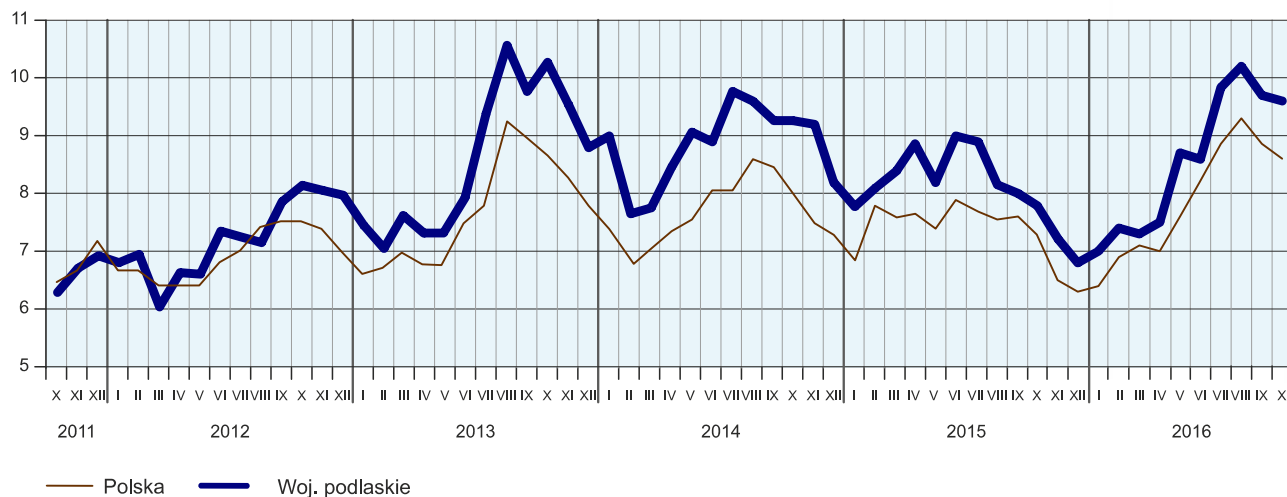
zł za 1 dt



^a W lipcu i sierpniu – wczesne.

W październiku 2016 r. średnia **cena ziemniaków** w skupie wyniosła 25,22 zł za 1 dt i była niższa od zanotowanej w poprzednim miesiącu (o 4,3%) oraz w analogicznym okresie ubiegłego roku (o 1,7%). W obrocie targowiskowym za 1 dt ziemniaków jadalnych płacono średnio 69,13 zł, co oznacza spadek o 11,9% w odniesieniu do poprzedniego miesiąca i o 36,0% w stosunku do października 2015 r.

RELACJA PRZECIĘTNYCH CEN SKUPU ŻYWCA WIEPRZOWEGO DO PRZECIĘTNYCH CEN ŻYTA NA TARGOWISKACH

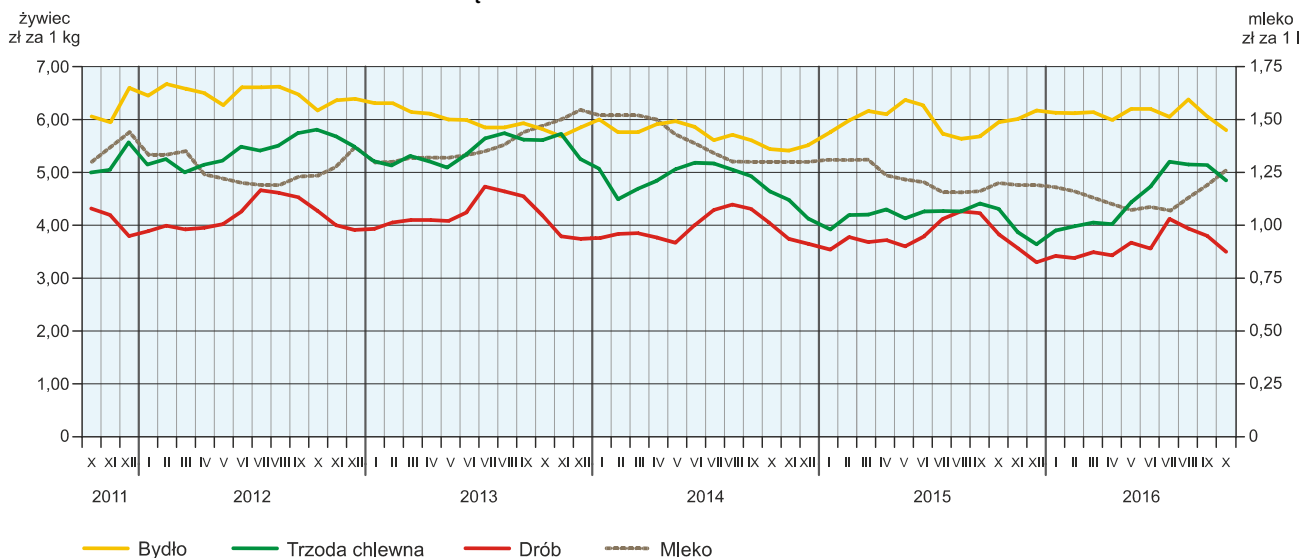


W październiku br., przy zwiększonej w skali miesiąca, ale zmniejszonej w skali roku podaży, **cena skupu żywca wieprzowego** ukształtowała się na poziomie 4,85 zł za 1 kg i spadła w porównaniu z zanotowaną miesiąc wcześniej (o 5,7%), zaś wzrosła o 12,5% w odniesieniu do października 2015 r.

Relacja ceny skupu żywca wieprzowego do ceny żyta na targowiskach w omawianym miesiącu wyniosła 9,6 wobec 9,7 we wrześniu br. i 7,8 w październiku ubiegłego roku.

W październiku br., przy zwiększonej w skali miesiąca i roku podaży, zaobserwowano spadek **ceny skupu żywca drobiowego**. Średnia cena 1 kg tego surowca w skupie wyniosła 3,50 zł i była niższa o 8,1% w porównaniu z zanotowaną w poprzednim miesiącu i o 8,6% w odniesieniu do października 2015 r.

PRZECIĘTNE CENY SKUPU ŻYWCA I MLEKA



Przy zwiększonej w ujęciu miesięcznym, ale zmniejszonej w skali roku podaży, **cena skupu żywca wołowego** w październiku 2016 r. ukształtowała się na poziomie 5,80 zł za 1 kg i zmniejszyła się w odniesieniu do zanotowanej we wrześniu br. oraz w analogicznym miesiącu 2015 r. odpowiednio o 4,2% i 2,5%.

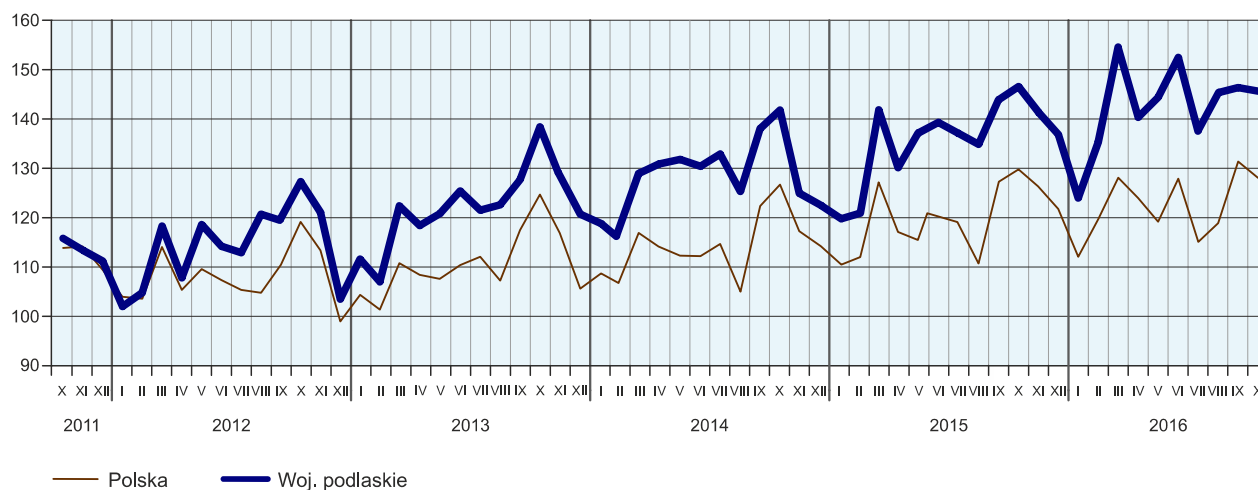
W okresie styczeń–październik br. **skup mleka** wyniósł 1885,0 mln l i zwiększył się w ujęciu rocznym o 4,4%. Średnia cena tego surowca ukształtowała się na poziomie 114,27 zł za 100 l, tj. o 5,4% niższym niż w analogicznym okresie ubiegłego roku. W październiku 2016 r. skupiono 181,9 mln l mleka, tj. o 0,1% mniej niż we wrześniu br., ale o 1,4% więcej niż rok wcześniej. Średnia cena mleka za 100 l osiągnęła poziom 126,45 zł i w ujęciu miesięcznym zwiększyła się o 6,7%, natomiast w odniesieniu do zanotowanej w analogicznym miesiącu 2015 r. wzrosła o 5,8%.

PRZEMYSŁ I BUDOWNICTWO

Produkcja sprzedana przemysłu w październiku br. osiągnęła wartość (w cenach bieżących) 1901,9 mln zł i była (w cenach stałych) o 0,2% wyższa niż przed miesiącem, ale o 0,3% niższa niż rok wcześniej (wówczas zanotowano jej wzrost o 3,3%). Równocześnie nastąpił spadek (w cenach bieżących) **produkcji budowlano-montażowej** w skali roku – wyniósł on 16,8% (przed rokiem – 19,9%).

PRODUKCJA SPRZEDANA PRZEMYSŁU

(ceny stałe; przeciętna miesięczna 2010 = 100)



Produkcja sprzedana w przetwórstwie przemysłowym, stanowiąca 94,5% ogólnej produkcji przemysłowej, w porównaniu z analogicznym okresem ubiegłego roku zmniejszyła się o 0,3%. Spadek zanotowano także w sekcji górnictwo i wydobywanie (o 10,2%). Wzrost wystąpił natomiast w sekcji dostawa wody; gospodarowanie ściekami i odpadami; rekultywacja (o 13,7%) oraz wytwarzanie i zaopatrywanie w energię elektryczną, gaz, parę wodną i gorącą wodę (o 1,4%).

Niższy niż w październiku 2015 r. poziom produkcji sprzedanej zaobserwowano w 13 (spośród 27 występujących w województwie) działach przemysłu, a wyższy – w 14. Uwzględniając działy o znaczącym udziale w produkcji sprzedanej przemysłu, największy spadek wartości sprzedaży w odniesieniu do poziomu sprzed roku zanotowano w produkcji wyrobów z drewna, korka, słomy i wikliny (o 6,9%), wyrobów z gumy i tworzyw sztucznych (o 6,1%) oraz maszyn i urządzeń (o 4,5%), natomiast jej wzrost wystąpił m.in. w produkcji artykułów spożywczych (o 3,5%).

Dynamika (w cenach stałych) i struktura (w cenach bieżących) produkcji sprzedanej przemysłu kształtowały się następująco:

Sekcje i działy	X 2016	I-X 2016	
		analogiczny okres roku poprzedniego = 100	w odsetkach
O g ó ł e m	99,7	106,0	100,0
Górnictwo i wydobywanie	89,8	106,0	1,6
Przetwórstwo przemysłowe	99,7	106,1	94,8
w tym produkcja:			
artykułów spożywczych	103,5	106,8	55,6
wyrobów z drewna, korka, słomy i wikliny ^Δ	93,1	103,3	7,9
poligrafia i reprodukcja zapisanych nośników informacji	108,2	105,8	1,2
wyrobów z gumy i tworzyw sztucznych	93,9	105,3	7,0
wyrobów z pozostałych mineralnych surowców niemetalicznych	101,2	110,6	2,0
wyrobów z metali ^Δ	89,1	102,8	2,5
maszyn i urządzeń ^Δ	95,5	92,4	5,1
mebli	104,0	121,1	2,5
Wytwarzanie i zaopatrywanie w energię elektryczną, gaz, parę wodną i gorącą wodę ^Δ	101,4	103,0	1,2
Dostawa wody; gospodarowanie ściekami i odpadami; rekultywacja ^Δ	113,7	106,5	2,3

W porównaniu z poprzednim miesiącem produkcja sprzedana przemysłu wzrosła o 0,2%, przy czym w sekcji wytwarzanie i zaopatrywanie w energię elektryczną, gaz, parę wodną i gorącą wodę – o 72,7%, a w przetwórstwie przemysłowym – o 0,3%. Spadek zanotowano natomiast w sekcji górnictwo i wydobywanie – o 20,0% oraz dostawa wody; gospodarowanie ściekami i odpadami; rekultywacja – o 5,8%.

Wydajność pracy w przemyśle, mierzona produkcją sprzedaną na 1 zatrudnionego w październiku br. wyniosła (w cenach bieżących) 38,6 tys. zł i była (w cenach stałych) o 3,2% niższa niż przed rokiem, przy jednoczesnym wzroście przeciętnego miesięcznego wynagrodzenia brutto i przeciętnego zatrudnienia odpowiednio o 2,3% i 3,0%.

W okresie styczeń–październik br. produkcja sprzedana przemysłu wyniosła (w cenach bieżących) 17811,3 mln zł i była (w cenach stałych) o 6,0% wyższa niż w analogicznym okresie ubiegłego roku.

Produkcja sprzedana budownictwa (w cenach bieżących) w październiku 2016 r. ukształtowała się na poziomie 451,8 mln zł, czyli niższym w porównaniu z zanotowanym w poprzednim miesiącu oraz w październiku ubiegłego roku odpowiednio o 10,4% i 14,2%.

Wydajność pracy w budownictwie, mierzona produkcją sprzedaną na 1 zatrudnionego, wyniosła 45,1 tys. zł i zmniejszyła się o 18,8% w stosunku do zanotowanej w październiku 2015 r., przy jednoczesnym wzroście przeciętnego zatrudnienia (o 5,7%) i przeciętnego miesięcznego wynagrodzenia brutto (o 1,7%).

W okresie dziesięciu miesięcy br. wartość produkcji sprzedanej budownictwa osiągnęła 3687,6 mln zł, tj. o 7,0% mniej niż przed rokiem.

Produkcja budowlano-montażowa (w cenach bieżących) zrealizowana w październiku 2016 r. ukształtowała się na poziomie 143,4 mln zł (co stanowiło 31,7% ogólnej wartości produkcji sprzedanej budownictwa) i była o 16,8% niższa od zanotowanej rok wcześniej.

W porównaniu z analogicznym miesiącem ubiegłego roku spadek produkcji budowlano-montażowej zaobserwowano we wszystkich trzech działach budownictwa, przy czym największy odnotowano w jednostkach, których podstawowym rodzajem działalności jest budowa budynków (o 21,1%) oraz w przedsiębiorstwach wykonujących głównie roboty budowlane specjalistyczne (o 18,6%), natomiast najmniejszy – w podmiotach specjalizujących się w budowie obiektów inżynierii lądowej i wodnej (o 9,4%).

Dynamika i struktura (w cenach bieżących) produkcji budowlano-montażowej kształtowały się następująco:

Działy budownictwa	X 2016	I-X 2016	
		analogiczny okres roku poprzedniego = 100	w odsetkach
O g ó ł e m	83,2	96,8	100,0
Budowa budynków ^Δ	78,9	105,4	50,7
Budowa obiektów inżynierii lądowej i wodnej ^Δ	90,6	91,8	25,5
Roboty budowlane specjalistyczne	81,4	86,9	23,8

W odniesieniu do września br. odnotowano zmniejszenie produkcji budowlano-montażowej o 11,3%. Jej spadek (o 47,0%) wystąpił tylko w przedsiębiorstwach zajmujących się przede wszystkim robotami budowlanymi specjalistycznymi, natomiast wzrost zaobserwowano w jednostkach, których podstawowym rodzajem działalności jest budowa budynków (o 6,4%), a także w podmiotach specjalizujących się w budowie obiektów inżynierii lądowej i wodnej (o 5,8%).

W okresie styczeń–październik br. produkcja budowlano-montażowa osiągnęła wartość 1236,6 mln zł, tj. zmniejszyła się o 3,2% w odniesieniu do zanotowanej rok wcześniej.

BUDOWNICTWO MIESZKANIOWE

W październiku 2016 r., w porównaniu z analogicznym miesiącem poprzedniego roku, zmniejszyła się liczba mieszkań oddanych do użytkowania (o 4,6%), spadła również liczba lokali mieszkalnych, których budowę rozpoczęto (o 51,6%) i na których realizację wydano pozwolenia (o 13,5%).

Według wstępnych danych², w październiku br. **przekazano do użytkowania** 436 mieszkań, tj. o 21 mniej niż przed rokiem. W badanym miesiącu podmioty budujące na sprzedaż lub wynajem oddały do użytkowania 250 mieszkań (57,3% ogółu), a inwestorzy indywidualni – 186 mieszkań (42,7%). Przed rokiem udział tych form budownictwa wyniósł odpowiednio 50,8% i 48,8%. Mieszkania wybudowane w województwie podlaskim w sierpniu br. stanowiły 3,0% ich ogólnej liczby w kraju.

² Dane meldunkowe – mogą ulec zmianie po opracowaniu sprawozdań kwartalnych.

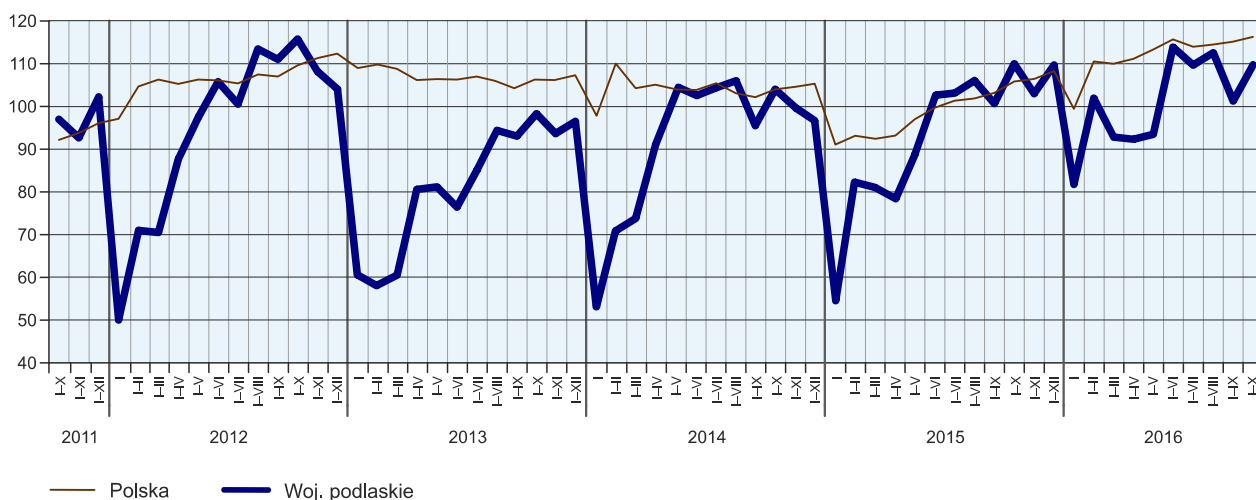
Liczba mieszkań oddanych do użytkowania w okresie styczeń–październik 2016 r. oraz ich przeciętna powierzchnia użytkowa kształtowały się następująco:

Formy budownictwa	Mieszkania oddane do użytkowania			Przeciętna powierzchnia użytkowa 1 mieszkania w m ²
	w liczbach bezwzględnych	w odsetkach	I-X 2015=100	
O g ó ł e m	3397	100,0	99,4	107,5
Indywidualne	1694	49,9	97,5	155,6
Przeznaczone na sprzedaż lub wynajem	1627	47,9	97,0	59,7
Spółdzielcze	61	1,8	6100	61,6
Komunalne	15	0,4	750	59,2

W okresie styczeń–październik 2016 r. oddano do użytkowania 3397 mieszkań, tj. o 21 (o 0,6%) mniej niż rok wcześniej. Przekazali je inwestorzy indywidualni, budujący z przeznaczeniem na sprzedaż lub wynajem, spółdzielnie oraz gminy. Spadek liczby zrealizowanych mieszkań w odniesieniu do analogicznego okresu ubiegłego roku zanotowano w budownictwie przeznaczonym na sprzedaż lub wynajem (o 3,0%) oraz w budownictwie indywidualnym (o 2,5%), zaś wzrost – w budownictwie spółdzielczym (ponad 60-krotny) i komunalnym (ponad 7-krotny). W omawianym okresie w województwie podlaskim oddano do użytkowania 2,7% ogółu mieszkań zrealizowanych w Polsce.

MIESZKANIA ODDANE DO UŻYTKOWANIA

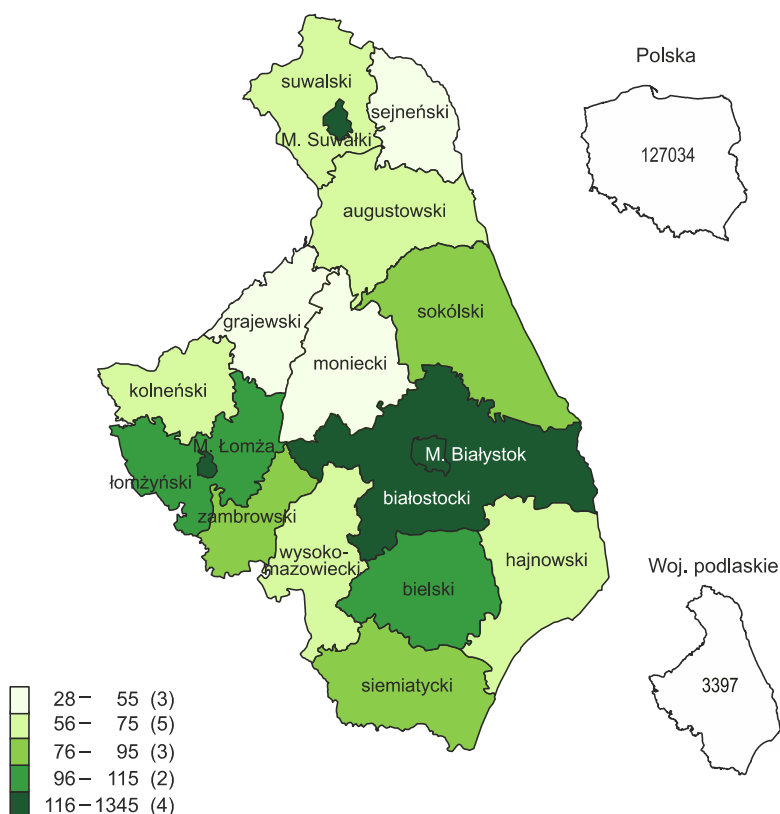
(analogiczny okres 2010 = 100)



Przeciętna powierzchnia użytkowa mieszkania oddanego do użytkowania w okresie styczeń–październik br. wyniosła 107,5 m² i była o 0,1 m² mniejsza niż przed rokiem. Spadek przeciętnej powierzchni użytkowej mieszkania stwierdzono w budownictwie indywidualnym (o 3,0 m²).

W ciągu dziesięciu miesięcy br. najwięcej mieszkań oddano do użytkowania w mieście Białystok (1345), powiecie białostockim (717) oraz miastach Suwałki (214) i Łomża (198). Najmniej wybudowano ich w powiatach: sejneńskim (28), monieckim (39) oraz grajewskim (44). Mieszkania o największej przeciętnej powierzchni użytkowej powstały w powiatach: sokólskim (173,4 m²), suwalskim (173,2 m²) i bielskim (172,2 m²), zaś najmniejsze wybudowano w miastach: Suwałki (71,7 m²), Białystok (74,7 m²) oraz Łomża (86,4 m²).

**MIESZKANIA ODDANE DO UŻYTKOWANIA WEDŁUG POWIATÓW
W OKRESIE STYCZEŃ–PAŹDZIERNIK 2016 R.**



W nawiasach podano liczbę powiatów.

W październiku br. starostwa powiatowe wydały **pozwolenia na budowę** 488 mieszkań (o 13,5% mniej niż przed rokiem). Uzyskali je deweloperzy, inwestorzy indywidualni oraz Towarzystwo Budownictwa Społecznego – odpowiednio 48,4%, 41,8% i 9,8% ogólnej ich liczby. Równocześnie **rozpoczęto budowę** 268 mieszkań (o 51,6% mniej niż rok wcześniej), z tego 61,2% przypadło na budownictwo indywidualne, a 38,8% – na budownictwo przeznaczone na sprzedaż lub wynajem.

Liczba mieszkań, na których budowę wydano pozwolenia i mieszkań, których budowę rozpoczęto w okresie styczeń–październik 2016 r. kształtowała się następująco:

Formy budownictwa	Mieszkania, na których budowę wydano pozwolenia			Mieszkania, których budowę rozpoczęto		
	w liczbach bezwzględnych	w odsetkach	I-X 2015=100	w liczbach bezwzględnych	w odsetkach	I-X 2015=100
O g ó ł e m	3809	100,0	81,8	3670	100,0	92,6
Indywidualne	2216	58,2	90,2	1919	52,3	96,3
Przeznaczone na sprzedaż lub wynajem	1408	37,0	67,5	1541	42,0	79,3
Spółdzielcze	135	3,5	x	144	3,9	x
Komunalne	2	0,1	1,8	56	1,5	207,4
Społeczne czynszowe	48	1,2	x	10	0,3	x

W okresie styczeń–październik 2016 r. starostwa powiatowe wydały pozwolenia na budowę 3809 mieszkań (o 18,2% mniej niż rok wcześniej), wśród których większość stanowiły mieszkania indywidualne. Jednocześnie rozpoczęto budowę 3670 mieszkań (o 7,4% mniej niż przed rokiem), a dominowały wśród nich również inwestycje indywidualne.

RYNEK WEWNĘTRZNY

W październiku br., podobnie jak rok wcześniej, zaobserwowano spadek (w cenach bieżących) **sprzedaży detalicznej** w ujęciu rocznym (o 6,6%). **Sprzedaż hurtowa**, analogicznie jak w październiku 2015 r., ukształtowała się na poziomie niższym niż przed rokiem (o 0,5%).

W porównaniu z październikiem ubiegłego roku **sprzedaż detaliczna** (zrealizowana przez przedsiębiorstwa handlowe i niehandlowe) zwiększyła się w większości grup. Wśród grup o największym udziale w ogólnej wartości sprzedaży wzrost zanotowano w jednostkach zajmujących się sprzedażą paliw stałych, ciekłych i gazowych (o 16,3%) oraz prowadzących sprzedaż żywności, napojów i wyrobów tytoniowych (o 9,4%). Spadek wystąpił m.in. w jednostkach zgrupowanych w kategorii „pozostałe” (o 34,8%) oraz przedsiębiorstwach zajmujących się sprzedażą pojazdów samochodowych, motocykli, części (o 25,6%).

W odniesieniu do września br. wartość sprzedaży detalicznej zwiększyła się o 0,5%. Wzrost dotyczył większości grup, a biorąc pod uwagę dominujące wśród nich największy zanotowano w przedsiębiorstwach zajmujących się sprzedażą pojazdów samochodowych, motocykli, części (o 15,7%) oraz w jednostkach handlujących żywnością, napojami i wyrobami tytoniowymi (o 2,3%). Spadek sprzedaży odnotowano m.in. w przedsiębiorstwach zgrupowanych w kategorii „pozostałe” (o 5,8%) oraz prowadzących sprzedaż paliw stałych, ciekłych i gazowych (o 3,2%).

W okresie styczeń–październik br. w porównaniu z analogicznym okresem ubiegłego roku, wartość sprzedaży detalicznej zmniejszyła się o 10,3%.

Dynamika i struktura (w cenach bieżących) sprzedaży detalicznej kształtowały się następująco:

Wyszczególnienie	X 2016	I–X 2016	
		analogiczny okres roku poprzedniego=100	w odsetkach
O g ó ł e m ^a	93,4	89,7	100,0
w tym:			
Pojazdy samochodowe, motocykle, części	74,4	78,6	9,1
Paliwa stałe, ciekłe i gazowe	116,3	107,5	10,6
Żywność, napoje i wyroby tytoniowe	109,4	110,8	36,6
Farmaceutyki, kosmetyki, sprzęt ortopedyczny	131,9	141,6	7,8
Włókno, odzież, obuwie	106,2	95,6	3,0
Meble, RTV, AGD	139,1	102,8	3,1
Prasa, książki, pozostała sprzedaż w wyspecjalizowanych sklepach	72,3	59,2	3,2
Pozostałe	65,2	64,1	22,6

^a Grupowania przedsiębiorstw dokonano na podstawie Polskiej Klasyfikacji Działalności – PKD 2007, zaliczając przedsiębiorstwo do określonej kategorii według przeważającego rodzaju działalności, zgodnie z aktualnym w omawianym okresie stanem organizacyjnym. Odnotowane zmiany (wzrost/spadek) sprzedaży detalicznej w poszczególnych grupach rodzajów działalności przedsiębiorstw mogą zatem również wynikać ze zmiany przeważającego rodzaju działalności przedsiębiorstwa oraz zmian organizacyjnych. Nie ma to wpływu na dynamikę sprzedaży detalicznej ogółem.

Przedsiębiorstwa handlowe w październiku 2016 r. zrealizowały **sprzedaż hurtową** (w cenach bieżących) niższą o 2,7% od zanotowanej w poprzednim miesiącu i o 0,5% niż w październiku ubiegłego roku (w tym w przedsiębiorstwach hurtowych zaobserwowano spadek odpowiednio o 5,0% i 6,5%).

W okresie styczeń–październik 2016 r., w porównaniu z analogicznym okresem poprzedniego roku, sprzedaż hurtowa w przedsiębiorstwach handlowych zwiększyła się o 0,1%, a w przedsiębiorstwach hurtowych zanotowano spadek o 7,4%.

WYNIKI FINANSOWE PRZEDSIĘBIORSTW NIEFINANSOWYCH

Wyniki finansowe badanych przedsiębiorstw w okresie styczeń–wrzesień br. były lepsze od uzyskanych rok wcześniej. W efekcie szybszego wzrostu przychodów z całokształtu działalności niż kosztów ich uzyskania, poprawił się wskaźnik poziomu kosztów. Korzystniejsze niż przed rokiem były również podstawowe wskaźniki ekonomiczno-finansowe z wyjątkiem wskaźnika rentowności ze sprzedaży produktów, towarów i materiałów.

Przychody z całokształtu działalności w okresie styczeń–wrzesień br. były o 0,6% wyższe niż w analogicznym okresie ubiegłego roku, natomiast **koszty uzyskania tych przychodów** zwiększyły się o 0,4%, co znalazło odzwierciedlenie w poprawie wskaźnika poziomu kosztów. Przychody netto ze sprzedaży produktów, towarów i materiałów oraz koszty tej działalności były również wyższe niż przed rokiem – odpowiednio o 0,3% i 0,7%. Największy wzrost przychodów netto ze sprzedaży produktów, towarów i materiałów w relacji do poprzedniego roku zanotowano w zakwaterowaniu i gastronomii (o 29,6%).

Wynik finansowy na sprzedaży produktów, towarów i materiałów był o 11,5% niższy niż w analogicznym okresie ubiegłego roku i wyniósł 733,9 mln zł. Wynik na pozostałej działalności operacyjnej wzrósł o 1,2% i osiągnął wartość 170,0 mln zł. Uzyskano znacznie lepszy niż przed rokiem wynik na operacjach finansowych (minus 18,4 mln zł wobec minus 161,2 mln zł).

Przychody, koszty oraz wyniki finansowe podmiotów objętych badaniem kształtowały się następująco:

Wyszczególnienie	I-IX 2015	I-IX 2016
	w mln zł	
Przychody z całokształtu działalności	24690,2	24845,0
w tym przychody ze sprzedaży produktów, towarów i materiałów	24217,5	24285,5
Koszty uzyskania przychodów z całokształtu działalności	23854,6	23959,5
w tym koszt własny sprzedanych produktów oraz wartość sprzedanych towarów i materiałów	23388,6	23551,6
Wynik na sprzedaży produktów, towarów i materiałów	829,0	733,9
Wynik na pozostałej działalności operacyjnej	167,9	170,0
Wynik na operacjach finansowych	-161,2	-18,4
Wynik finansowy brutto	836,1	885,5
Wynik finansowy netto	718,3	745,3
zysk netto	932,8	890,2
strata netto	214,5	144,9

Wynik finansowy brutto osiągnął wartość 885,5 mln zł, co oznacza wzrost o 49,4 mln zł (o 5,9%) w stosunku do uzyskanego w okresie styczeń–wrzesień ubiegłego roku. Obciążenia wyniku finansowego brutto podatkiem dochodowym zwiększyły się w skali roku o 19,1% do 140,2 mln zł. Wzrosła także relacja podatku dochodowego od osób prawnych i fizycznych do zysku brutto – z 11,2% do 13,7%. **Wynik finansowy netto** wyniósł 745,3 mln zł i był o 27,0 mln zł (o 3,8%) wyższy w porównaniu z uzyskanym rok wcześniej, natomiast zysk netto zmniejszył się o 4,6%, a strata netto – o 32,5%.

W okresie styczeń–wrzesień br. badanie objęło 373 przedsiębiorstwa niefinansowe prowadzące księgi rachunkowe. Zysk netto wykazało 78,8% badanych przedsiębiorstw wobec 81,4% przed rokiem. Udział przychodów przedsiębiorstw wykazujących zysk netto w ogólnej kwocie przychodów z całokształtu działalności spadł w omawianym okresie z 89,0% do 88,1%. W przetwórstwie przemysłowym zysk netto odnotowa-

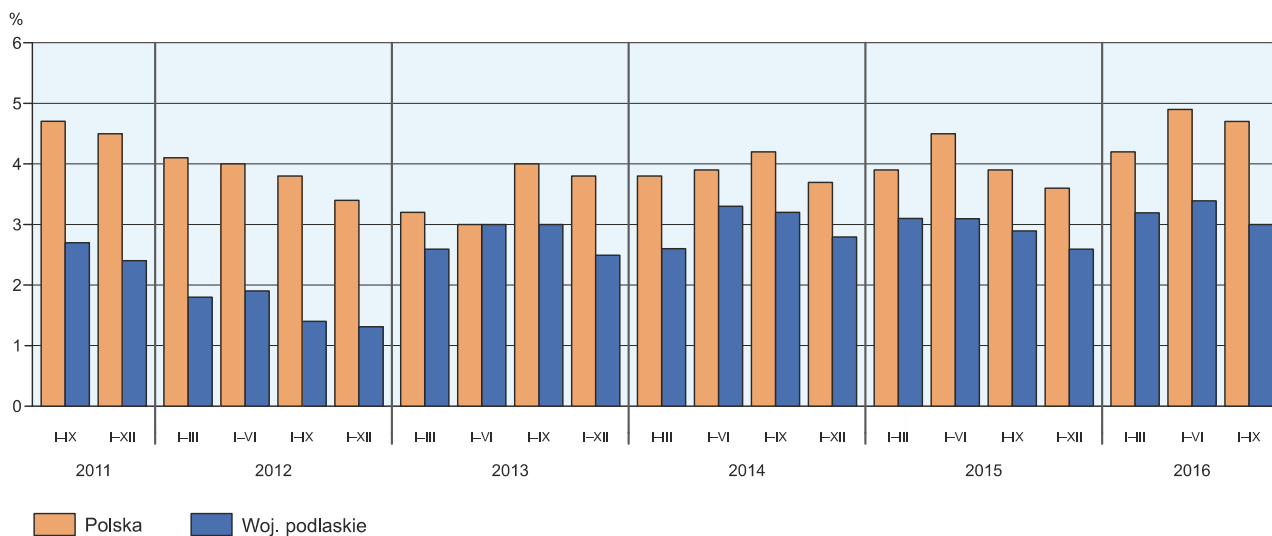
ło 80,8% przedsiębiorstw (w analogicznym okresie 2015 r. – 82,1%), a udział uzyskanych przez nie przychodów w przychodach wszystkich podmiotów tej sekcji wyniósł 86,5% (rok wcześniej – 89,5%).

Podstawowe wskaźniki ekonomiczno-finansowe podmiotów objętych badaniem kształtowały się następująco:

Wyszczególnienie	I-IX 2015	I-IX 2016
	w %	
Wskaźnik poziomu kosztów	96,6	96,4
Wskaźnik rentowności ze sprzedaży produktów, towarów i materiałów	3,4	3,0
Wskaźnik rentowności obrotu brutto	3,4	3,6
Wskaźnik rentowności obrotu netto	2,9	3,0
Wskaźnik płynności finansowej I stopnia	26,3	27,6
Wskaźnik płynności finansowej II stopnia	101,2	102,7

W badanych przedsiębiorstwach odnotowano poprawę większości podstawowych **wskaźników ekonomiczno-finansowych**. W skali roku wskaźnik poziomu kosztów z całokształtu działalności poprawił się o 0,2 p. proc. Wskaźnik rentowności ze sprzedaży produktów, towarów i materiałów spadł o 0,4 p. proc., wskaźniki rentowności obrotu brutto i netto zwiększyły się odpowiednio o 0,2 p. proc. i 0,1 p. proc. Wskaźnik płynności finansowej I stopnia wzrósł o 1,3 p. proc., a II stopnia – o 1,5 p. proc.

WSKAŹNIK RENTOWNOŚCI OBROTU NETTO



Najbardziej rentowne rodzaje działalności w okresie styczeń–wrzesień br. to zakwaterowanie i gastronomia (wskaźnik rentowności obrotu netto – 7,7%), wytwarzanie i zaopatrywanie w energię elektryczną, gaz, parę wodną i gorącą wodę (6,6%) oraz dostawa wody; gospodarowanie ściekami i odpadami; rekultywacja (4,4%). W porównaniu z analogicznym okresem ubiegłego roku poprawę wskaźnika rentowności obrotu netto odnotowano w pięciu sekcjach, przy czym największy wzrost wystąpił w transporcie i gospodarce magazynowej (o 2,7 p. proc. – z minus 0,9% do 1,8%) oraz wytwarzaniu i zaopatrywaniu w energię elektryczną, gaz, parę wodną i gorącą wodę (o 2,2 p. proc.).

Wartość **aktywów obrotowych** badanych przedsiębiorstw w końcu września br. wyniosła 10622,3 mln zł i była o 4,1% wyższa niż rok wcześniej, w tym wartość inwestycji krótkoterminowych wzrosła o 9,0%, krótkoterminowych rozliczeń międzyokresowych – o 5,9%, należności krótkoterminowych – o 4,4%, zaś zapasów – o 1,2%. W rzeczowej strukturze aktywów obrotowych zwiększył się udział inwestycji krótko-

terminowych (z 16,5% do 17,3%) oraz należności krótkoterminowych (z 47,0% do 47,1%), natomiast obniżył się odsetek zapasów (z 33,5% do 32,6%). Udział krótkoterminowych rozliczeń międzyokresowych pozostał bez zmian i wyniósł 3,0%. W strukturze zapasów wzrósł odsetek półproduktów i produktów w toku (z 15,8% do 16,4%) oraz towarów (z 34,5% do 35,7%), zmniejszył się natomiast udział materiałów (z 26,1% do 25,7%). Na niezmienionym poziomie utrzymał się odsetek produktów gotowych osiągając 21,2%.

Aktywa obrotowe finansowane były głównie zobowiązaniami krótkoterminowymi. Relacja zobowiązań krótkoterminowych do aktywów obrotowych, podobnie jak rok wcześniej, ukształtowała się na poziomie 62,7%.

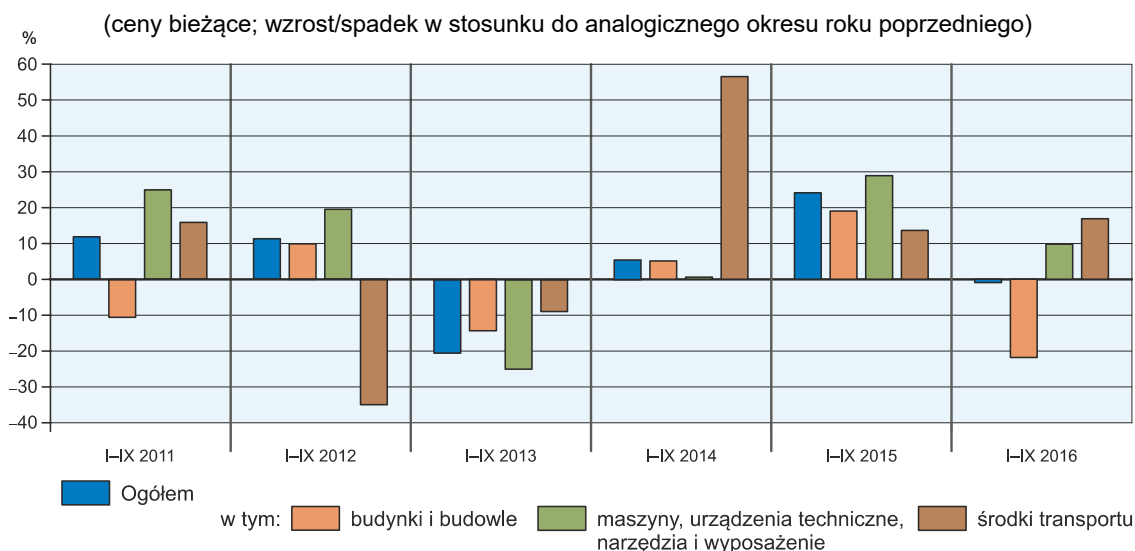
Zobowiązania długo- i krótkoterminowe (bez funduszy specjalnych) badanych przedsiębiorstw w końcu września br. wyniosły 9084,1 mln zł i były o 6,8% wyższe niż przed rokiem. Zobowiązania długoterminowe stanowiły 26,7% ogółu zobowiązań (wobec 24,8% we wrześniu 2015 r.). Ich wartość osiągnęła 2426,9 mln zł i była o 15,1% wyższa niż rok wcześniej. Zobowiązania krótkoterminowe wyniosły 6657,2 mln zł i w skali roku wzrosły o 4,0%, w tym z tytułu kredytów i pożyczek – o 12,1%, z tytułu dostaw i usług – o 6,0%, a z tytułu podatków, ceł, ubezpieczeń i innych świadczeń – o 3,7%.

NAKŁADY INWESTYCYJNE

Nakłady inwestycyjne zrealizowane w okresie styczeń–wrzesień br. przez przedsiębiorstwa mające siedzibę na terenie województwa podlaskiego osiągnęły wartość 848,6 mln zł i były (w cenach bieżących) o 0,9% niższe od poniesionych w analogicznym okresie ubiegłego roku.

Nakłady na zakupy zwiększyły się o 10,8%, przy czym nakłady na maszyny, urządzenia techniczne, narzędzia i wyposażenie były wyższe o 9,8%, a na środki transportu – o 16,9%. Nakłady na budynki i budowle zmniejszyły się o 21,8%. Udział zakupów w nakładach ogółem wyniósł 72,0% (przed rokiem 64,4%).

NAKŁADY INWESTYCYJNE



Wzrost nakładów miał miejsce m.in. w zakwaterowaniu i gastronomii (ponad 13-krotny), obsłudze rynku nieruchomości (ponad 4-krotny), administracji i działalności wspierającej (o 68,4%) oraz budownictwie (o 33,3%). Ich spadek odnotowano w dostawie wody; gospodarowaniu ściekami i odpadami; rekultywacji (o 64,3%), transporcie i gospodarce magazynowej (o 21,1%) oraz wytwarzaniu i zaopatrywaniu w energię elektryczną, gaz, parę wodną i gorącą wodę (o 18,7%).

W pierwszych trzech kwartałach br. inwestowały głównie przedsiębiorstwa prowadzące działalność w zakresie przetwórstwa przemysłowego (na które przypadało 68,0% ogółu poniesionych nakładów), handlu; naprawy pojazdów samochodowych (10,6%) i dostawie wody; gospodarowaniu ściekami i odpadami; rekultywacji (o 5,9%). W strukturze nakładów według sekcji, w porównaniu z poprzednim rokiem najbardziej zwiększył się udział nakładów poniesionych przez przedsiębiorstwa prowadzące działalność związaną z przetwórstwem przemysłowym (o 9,6 p. proc.), natomiast zmniejszył się udział nakładów przedsiębiorstw zajmujących się dostawą wody; gospodarowaniem ściekami i odpadami; rekultywacją (o 10,5 p. proc.).

W okresie styczeń–wrzesień br. **rozpoczęto 769 inwestycji**, tj. o 12,3% mniej niż przed rokiem. Łączna wartość kosztorysowa inwestycji nowo rozpoczętych wyniosła 802,8 mln zł i była ponad 2-krotnie wyższa niż w analogicznym okresie ubiegłego roku. Na ulepszenie (tj. przebudowę, rozbudowę, rekonstrukcję lub modernizację) istniejących środków trwałych przypadało 7,8% wartości kosztorysowej wszystkich inwestycji rozpoczętych (przed rokiem 10,0%). W skali roku zwiększyła się wartość kosztorysowa inwestycji rozpoczętych przez przedsiębiorstwa należące m.in. do sekcji: obsługa rynku nieruchomości (prawie 6-krotnie) oraz przetwórstwo przemysłowe (prawie 4-krotnie). Zmalała natomiast wartość kosztorysowa inwestycji rozpoczętych przez przedsiębiorstwa prowadzące działalność m.in. w zakresie zakwaterowania i gastronomii (o 95,0%) oraz budownictwa (o 74,1%).

WYBRANE DANE O WOJEWÓDZTWIE PODLASKIM

WYSZCZEGÓLNIENIE		I	II	III	IV	V	VI	VII	VIII	IX	X	XI	XII
A – 2015 r.													
B – 2016 r.													
Przeciętne zatrudnienie w sektorze przedsiębiorstw ^a w tys. osób	A	97,8	97,7	98,0	98,3	98,4	98,5	98,5	98,5	98,9	98,9	99,0	98,8
	B	100,1	100,5	100,9	100,9	100,8	100,9	101,3	101,1	101,4	101,8		
poprzedni miesiąc = 100	A	100,1	99,9	100,2	100,3	100,1	100,1	100,0	100,1	100,3	100,1	100,1	99,7
	B	101,4	100,4	100,4	100,0	99,9	100,1	100,3	99,8	100,3	100,4		
analogiczny miesiąc poprzedniego roku = 100	A	100,8	100,2	100,3	100,3	100,5	100,5	100,4	100,2	100,5	101,0	101,0	101,0
	B	102,3	102,8	103,0	102,7	102,5	102,5	102,8	102,6	102,6	102,9		
Bezrobotni zarejestrowani (stan w końcu okresu) w tys. osób	A	63,8	63,9	62,2	60,0	57,7	55,5	55,2	54,7	53,8	53,2	53,9	55,0
	B	58,2	58,1	56,2	53,8	51,9	50,3	50,0	50,0	49,0	48,2		
Stopa bezrobocia ^b (stan w końcu okresu) w %	A	13,5	13,5	13,2	12,8	12,3	11,9	11,9	11,8	11,6	11,5	11,6	11,8
	B	12,3	12,3	11,9	11,5	11,1	10,8	10,7	10,7	10,5	10,4		
Oferty pracy (zgłoszone w ciągu miesiąca)	A	2022	2349	2883	2794	3021	2881	2557	2633	2782	2445	1806	1213
	B	1993	2779	3047	3386	2833	2813	2610	2835	2884	2353		
Liczba bezrobotnych na 1 ofertę pracy (stan w końcu okresu)	A	76	63	48	35	40	28	36	34	29	41	50	76
	B	72	46	41	29	27	24	28	26	23	31		
Przeciętne miesięczne wynagrodzenie brutto w sektorze przedsiębiorstw ^a w zł	A	3266,39	3234,30	3475,78	3404,61	3346,54	3391,60	3516,73	3432,55	3493,36	3486,49	3458,15	3792,61
	B	3415,87	3436,70	3574,51	3622,92	3488,96	3580,57	3636,06	3607,92	3622,95	3631,23		
poprzedni miesiąc = 100	A	86,9	99,0	107,5	98,0	98,3	101,3	103,7	97,6	101,8	99,8	99,2	109,7
	B	90,1	100,6	104,0	101,4	96,3	102,6	101,5	99,2	100,4	100,2		
analogiczny miesiąc poprzedniego roku = 100	A	103,7	103,0	104,3	104,1	102,8	103,3	104,7	103,9	104,2	102,9	106,0	100,9
	B	104,6	106,3	102,8	106,4	104,3	105,6	103,4	105,1	103,7	104,2		
Wskaźniki cen:													
towarów i usług konsumpcyjnych ^c :													
analogiczny okres poprzedniego roku = 100	A	.	.	97,8	.	.	98,8	.	.	99,1	.	.	99,2
	B	.	.	98,9	.	.	98,5	.	.	98,9	.	.	

a W przedsiębiorstwach, w których liczba pracujących przekracza 9 osób. b Udział zarejestrowanych bezrobotnych w cywilnej ludności aktywnej zawodowo, szacowanej na koniec każdego miesiąca. c W kwartale.

WYBRANE DANE O WOJEWÓDZTWIE PODLASKIM (cd.)

WYSZCZEGÓLNIENIE		I	II	III	IV	V	VI	VII	VIII	IX	X	XI	XII
A – 2015 r.													
B – 2016 r.													
Wskaźniki cen (dok.):													
skupu ziarna zbóż:													
poprzedni miesiąc = 100	A	105,3	102,6	92,1	102,1	90,6	98,4	106,6	98,3	111,9	89,5	102,9	105,6
	B	99,4	94,0	94,7	106,2	99,8	103,0	93,2	99,0	102,2	98,2		
analogiczny miesiąc poprzedniego roku = 100	A	92,8	99,2	88,5	84,7	77,7	79,9	100,9	96,5	115,7	105,9	102,2	103,6
	B	97,4	89,3	91,8	95,5	105,3	110,1	96,3	96,9	88,6	97,3		
skupu żywca rzeźnego wołowego (bez cieląt):													
poprzedni miesiąc = 100	A	104,4	103,9	103,0	98,9	104,5	98,5	91,4	98,3	100,7	104,8	101,1	102,5
	B	99,5	99,8	100,2	97,6	103,5	100,1	97,5	105,5	94,9	95,8		
analogiczny miesiąc poprzedniego roku = 100	A	96,0	103,9	107,0	103,1	106,7	107,0	102,2	98,8	101,3	109,5	111,2	111,9
	B	106,6	102,3	99,5	98,2	97,3	98,9	105,5	113,2	106,7	97,5		
skupu żywca rzeźnego wieprzowego:													
poprzedni miesiąc = 100	A	94,8	107,3	100,0	102,2	96,2	103,1	100,2	99,6	103,6	97,7	89,7	94,2
	B	107,1	102,1	101,6	99,4	110,1	106,9	109,8	99,1	99,8	94,3		
analogiczny miesiąc poprzedniego roku = 100	A	77,5	95,0	89,7	88,9	81,7	82,3	82,6	84,3	89,4	92,9	86,3	88,1
	B	99,5	94,7	96,3	93,6	107,1	111,0	121,6	121,0	116,6	112,5		
Relacja ceny skupu ^a żywca wieprzowego do ceny targowiskowej żyta	A	7,7	8,1	8,4	8,8	8,2	9,0	8,9	8,1	8,0	7,8	7,3	6,8
	B	7,0	7,4	7,3	7,5	8,7	8,6	9,8	10,2	9,7	9,6		
Produkcja sprzedana przemysłu ^b (w cenach stałych):													
poprzedni miesiąc = 100	A	97,9	100,8	117,4	91,9	105,1	101,6	98,5	98,3	106,7	101,5	96,7	96,8
	B	90,6	109,1	114,3	90,6	103,1	105,6	90,2	105,7	100,0*	100,2		
analogiczny miesiąc poprzedniego roku = 100	A	101,6	104,6	109,8	99,0	104,0	105,6	102,9	107,4	103,5	103,3	112,9	111,5
	B	103,2	111,7	108,8	107,3	105,3	109,4	100,2	107,8	101,7*	99,7		
Produkcja budowlano-montażowa ^b (w cenach bieżących):													
poprzedni miesiąc = 100	A	47,0	76,1	120,9	116,0	89,2	140,1	111,7	84,6	108,8	116,6	104,1	128,1
	B	36,9	95,0	114,8	109,0	117,6	104,0	104,3	94,6	132,7	88,7		
analogiczny miesiąc poprzedniego roku = 100	A	98,9	67,2	75,1	75,3	63,1	81,8	92,0	79,3	75,8	80,1	94,5	100,3
	B	78,7	98,2	93,3	87,6	115,5	85,8	80,1	89,6	109,3	83,2		

a Ceny bieżące bez VAT. b W przedsiębiorstwach, w których liczba pracujących przekracza 9 osób.

WYBRANE DANE O WOJEWÓDZTWIE PODLASKIM (dok.)

WYSZCZEGÓLNIENIE													
A – 2015 r.		I	II	III	IV	V	VI	VII	VIII	IX	X	XI	XII
B – 2016 r.													
Mieszkania oddane do użytkowania (od początku roku) ..	A	297	661	921	1080	1391	1956	2279	2581	2961	3418	3903	4762
	B	439	813	1050	1276	1567	2160	2412	2726	2961	3397		
analogiczny okres poprzedniego roku = 100	A	103,5	116,2	110,2	86,7	85,2	100,2	99,0	100,1	104,6	104,0	102,6	113,5
	B	147,8	123,0	114,0	118,1	112,7	110,4	105,8	105,6	100,0	99,4		
Sprzedaż detaliczna towarów ^a (w cenach bieżących):													
poprzedni miesiąc = 100	A	78,5	103,5	128,6	93,3	103,7	103,1	100,6	96,6	96,7	96,0	92,1	124,8
	B	69,9	102,4	119,7	96,7	98,1	102,5	100,0	103,2	94,0	100,5		
analogiczny miesiąc poprzedniego roku = 100	A	94,9	94,8	100,0	88,1	97,4	108,6	101,9	98,7	100,0	96,9	105,2	108,1
	B	96,3	95,2	88,7	91,9	86,9	86,4	85,9	91,7	89,2	93,4		
Wskaźnik rentowności obrotu w przedsiębiorstwach ^b niefinansowych w %:													
brutto ^c	A	.	.	3,6	.	.	3,5	.	.	3,4	.	.	3,1
	B	.	.	4,0	.	.	4,0	.	.	3,6	.	.	
netto ^d	A	.	.	3,1	.	.	3,1	.	.	2,9	.	.	2,6
	B	.	.	3,2	.	.	3,4	.	.	3,0	.	.	
Nakłady inwestycyjne w przedsiębiorstwach ^b (w cenach bieżących) w mln zł													
	A	.	.	206,6	.	.	587,1	.	.	856,1	.	.	1323,6
	B	.	.	185,0	.	.	468,1	.	.	848,6	.	.	
analogiczny okres poprzedniego roku = 100 (ceny bieżące)	A	.	.	123,2	.	.	146,9	.	.	124,1	.	.	117,7
	B	.	.	89,6	.	.	79,7	.	.	99,1	.	.	
Podmioty gospodarki narodowej w rejestrze REGON ^e (stan w końcu okresu)													
	A	98282	98354	98412	98615	98871	99059	99235	99409	99575	99780	99548	99309
	B	99218	99370	99554	99656	99899	99554	99545	99671	99777	99849		
w tym spółki handlowe	A	5984	6032	6081	6124	6172	6219	6261	6305	6343	6393	6431	6490
	B	6510	6568	6618	6669	6726	6771	6801	6875	6936	6995		
w tym z udziałem kapitału zagranicznego	A	761	764	775	790	790	791	793	795	799	800	800	805
	B	819	830	841	849	857	862	863	872	881	888		

a W przedsiębiorstwach, w których liczba pracujących przekracza 9 osób. b W których liczba pracujących przekracza 49 osób; dane prezentowane są narastająco. c Relacja wyniku finansowego brutto do przychodów z całokształtu działalności. d Relacja wyniku finansowego netto do przychodów z całokształtu działalności. e Bez osób prowadzących gospodarstwa indywidualne w rolnictwie.