



URZĄD STATYSTYCZNY W BIAŁYMSTOKU

Wyniki wstępne

Data opracowania: 28.02.2006 r.

Kontakt: e-mail: sekretariatUSBST@stat.gov.pl
tel. (085) 749 77 00, fax (085) 749 77 79

Internet: www.stat.gov.pl/urzedz/bialystok

KOMUNIKAT O SYTUACJI SPOŁECZNO-GOSPODARCZEJ WOJEWÓDZTWA PODLASKIEGO

Styczeń 2006

Nr 1

- ◆ *Przeciętne zatrudnienie w sektorze przedsiębiorstw w styczniu 2006 r. ukształtowało się powyżej poziomu zanotowanego w grudniu 2005 r. i przed rokiem.*
- ◆ *W styczniu br., w stosunku do poprzedniego miesiąca, nastąpił obserwowany zwykle o tej porze roku wzrost bezrobocia rejestrowanego, ale zarówno liczba zarejestrowanych bezrobotnych, jak i stopa bezrobocia obniżyły się w odniesieniu do analogicznego okresu 2005 r.*
- ◆ *Przeciętne miesięczne wynagrodzenie brutto w sektorze przedsiębiorstw w styczniu 2006 r. było niższe w porównaniu z zanotowanym w poprzednim miesiącu, ale wzrosło w stosunku do stycznia ubiegłego roku.*
- ◆ *W pierwszym miesiącu 2006 r. oddano do użytkowania tyle samo lokali mieszkalnych co przed rokiem. Równocześnie zaobserwowano znaczny spadek liczby mieszkań, których budowę rozpoczęto i na których realizację wydano pozwolenia.*
- ◆ *Na rynku rolnym w styczniu br., w porównaniu z analogicznym miesiącem roku poprzedniego, stwierdzono spadek cen skupu pszenicy, żyta, żywca wieprzowego i mleka oraz wzrost ceny żywca wołowego. Na targowiskach w analizowanym okresie staniały zboża, zaś zdrożały zwierzęta gospodarskie (z wyjątkiem prosiąt na chów). Odnotowano również spadek opłacalności tuczu trzody chlewnej.*
- ◆ *W styczniu 2006 r., w odniesieniu do tego samego miesiąca roku ubiegłego, zaobserwowano wzrost produkcji sprzedanej przemysłu.*
- ◆ *Przychody uzyskane ze sprzedaży produkcji budowlano-montażowej w pierwszym miesiącu br. były niższe od zanotowanych przed rokiem.*

UWAGI

Prezentowane w Komunikacie:

- dane o pracujących, zatrudnieniu, wynagrodzeniach – w ujęciu miesięcznym – dotyczą podmiotów gospodarczych, w których liczba pracujących przekracza 9 osób,
- dane o przychodach ze sprzedaży produkcji przemysłu i budownictwa, sprzedaży detalicznej i hurtowej towarów – w ujęciu miesięcznym – dotyczą podmiotów gospodarczych, w których liczba pracujących przekracza 9 osób,
- dane o produkcji wyrobów – w ujęciu miesięcznym – dotyczą podmiotów, w których liczba pracujących przekracza 49 osób,
- dane o wynikach finansowych przedsiębiorstw – w ujęciu kwartalnym – dotyczą podmiotów gospodarczych prowadzących księgi rachunkowe (z wyjątkiem przedsiębiorstw rolnictwa, łowiectwa i leśnictwa; rybactwa; pośrednictwa finansowego oraz szkół wyższych), w których liczba pracujących przekracza 49 osób,
- dane o nakładach inwestycyjnych – w ujęciu kwartalnym – dotyczą podmiotów gospodarczych (bez względu na rodzaj działalności) prowadzących księgi rachunkowe, w których liczba pracujących przekracza 49 osób.

Dane w ujęciu wartościowym oraz wskaźniki struktury podano w cenach bieżących. Wskaźniki dynamiki zaprezentowano na podstawie wartości w cenach bieżących, z wyjątkiem przemysłu, dla którego wskaźniki dynamiki podano na podstawie wartości w cenach stałych (średnie ceny bieżące 2000 r.).

RYNEK PRACY

Zatrudnienie

W styczniu 2006 r. liczba pracujących w sektorze przedsiębiorstw wyniosła 95063 osoby i była o 2,1% (tj. o 1987 osób) wyższa w porównaniu z grudniem 2005 r. i o 1,1% (tj. o 1058 osób) wyższa w stosunku do zanotowanej w analogicznym okresie roku poprzedniego.

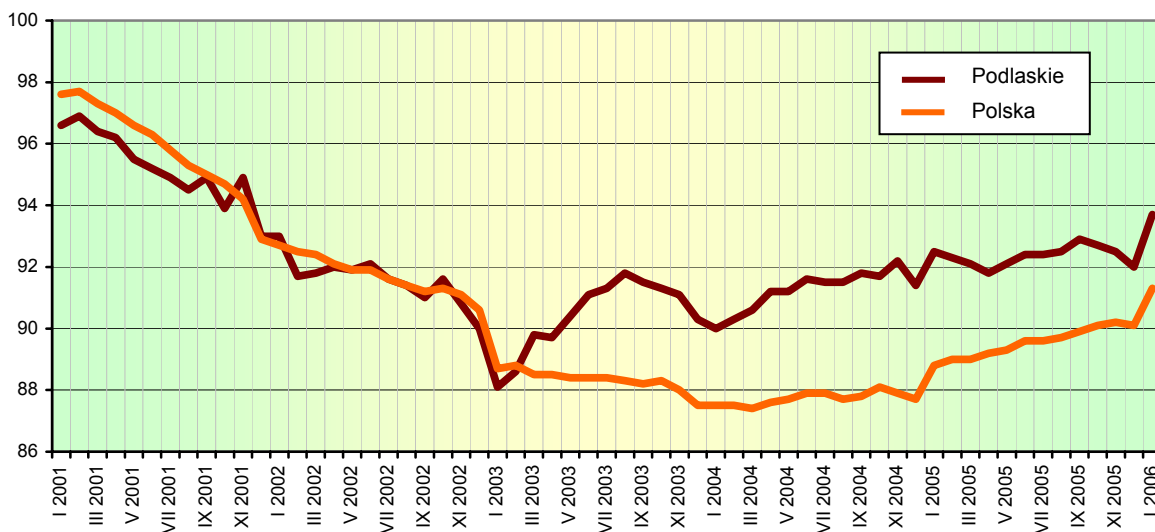
Przeciętne zatrudnienie w sektorze przedsiębiorstw w styczniu br. osiągnęło poziom 92465 osób, co oznacza wzrost o 1,9% w stosunku do grudnia 2005 r. i o 1,3% w porównaniu ze styczniem 2005 r. *W skali kraju przeciętne zatrudnienie wzrosło o 1,3% w odniesieniu do grudnia 2005 r. oraz o 2,6% w stosunku do analogicznego okresu poprzedniego roku.*

W sektorze publicznym przeciętne zatrudnienie w styczniu 2006 r. wyniosło 12825 osób, tj. o 1,1% mniej niż w poprzednim miesiącu i o 3,9% mniej niż w analogicznym miesiącu ubiegłego roku. W sektorze prywatnym zatrudnienie ukształtowało się na poziomie 79640 osób, tj. o 2,4% wyższym niż w grudniu 2005 r. i o 2,2% wyższym niż w styczniu 2005 r.

Biorąc pod uwagę poszczególne sekcje działalności gospodarczej, w porównaniu z grudniem 2005 r., zatrudnienie zwiększyło się przede wszystkim w handlu i naprawach (o 4,7%), przetwórstwie przemysłowym (o 1,9%) oraz transporcie, gospodarce magazynowej i łączności (o 0,8%), spadło natomiast w górnictwie (o 3,2%) oraz hotelach i restauracjach (o 2,4%). W odniesieniu do stycznia 2005 r. wzrost zatrudnienia nastąpił przede wszystkim w handlu i naprawach (o 5,2%), hotelach i restauracjach (o 3,1%), budownictwie (o 2,9%) oraz górnictwie (o 2,6%). Spadek przeciętnego zatrudnienia odnotowano w wytwarzaniu i zaopatrywaniu w energię elektryczną, gaz, wodę (o 3,9%) oraz obsłudze nieruchomości i firm (o 0,6%).

Spośród działów przetwórstwa przemysłowego o znaczącym udziale w zatrudnieniu, w stosunku do stycznia 2005 r., zwiększyło się ono w jednostkach produkcji wyrobów gumowych i z tworzyw sztucznych (o 11,4%), produkcji maszyn i urządzeń (o 5,8%), a także produkcji artykułów spożywczych i napojów (3,2%). Spadek przeciętnego zatrudnienia odnotowano w jednostkach produkcji drewna i wyrobów z drewna oraz ze słomy i wikliny (o 12,2%), włókiennictwa (o 9,7%) oraz produkcji mebli; pozostałej działalności produkcyjnej (o 6,4%).

Dynamika przeciętnego zatrudnienia w sektorze przedsiębiorstw
Przeciętna miesięczna 2000 = 100



Bezrobocie

W końcu stycznia 2006 r. liczba bezrobotnych zarejestrowanych w powiatowych urzędach pracy województwa podlaskiego wynosiła 76247 osób i była niższa niż przed rokiem (o 2866 osób, tj. o 3,6%), zaś wyższa niż przed miesiącem (o 3054 osoby, tj. o 4,2%).

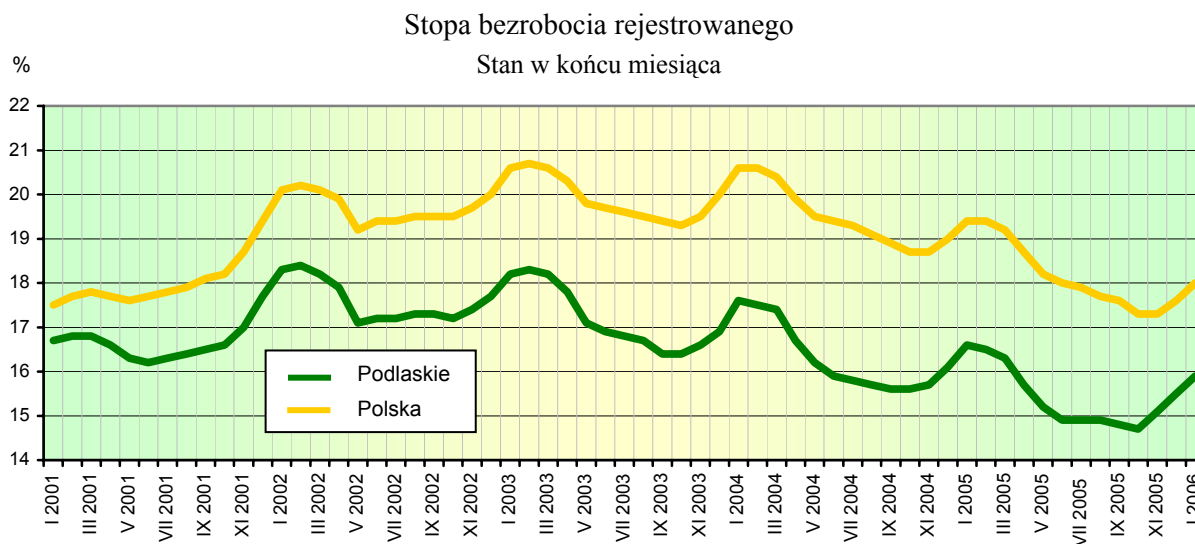
W styczniu 2006 r. zarejestrowano 8223 osoby (tj. o 4,7% więcej niż rok wcześniej i o 9,8% więcej niż w poprzednim miesiącu), natomiast z ewidencji bezrobotnych wyłączono 5169 osób (o 6,2% więcej niż w styczniu ubiegłego roku oraz o 3,6% mniej niż w grudniu 2005 r.). Główne przyczyny wyrejestrowania to niepotwierdzenie gotowości do pracy – 2054 osoby (tj. 39,7% ogółu osób wyłączonych z ewidencji) oraz podjęcie pracy – 1930 osób (tj. 37,3%). Szkolenie lub staż rozpoczęły 453 osoby, tj. 8,8% ogólnej liczby osób wyrejestrowanych z ewidencji bezrobotnych w styczniu 2006 r.

Spośród ogółu bezrobotnych:

- 49,4% stanowiły kobiety (przed rokiem – 48,9%),
- 35,8% to mieszkańcy wsi (w 2005 r. – 35,9%),
- 73,6% stanowiły osoby wcześniej pracujące (w poprzednim roku – 73,5%),
- 87,8% nie posiadało prawa do zasiłku (przed rokiem – 88,2%).

Powiatowe urzędy pracy w styczniu 2006 r. miały do dyspozycji 1342 oferty pracy, tj. o 16,1% więcej niż przed rokiem i o 20,0% więcej niż w grudniu 2005 r. W końcu analizowanego miesiąca na 1 ofertę pracy przypadało 277 bezrobotnych.

W końcu stycznia 2006 r. stopa bezrobocia rejestrowanego ukształtowała się na poziomie 15,9% i zmniejszyła się w stosunku do zanotowanej w analogicznym okresie poprzedniego roku (o 0,7 pkt), zaś wzrosła w stosunku do grudnia 2005 r. (o 0,4 pkt). *Wskaźnik krajowy wyniósł 18,0% i w odniesieniu do stycznia 2005 r. obniżył się o 1,4 pkt, a w porównaniu z grudniem 2005 r. wzrósł o 0,4 pkt.*



Najwyższą stopę bezrobocia rejestrowanego odnotowano w powiatach: grajewskim – 24,7%, sejneńskim – 23,5%, augustowskim – 20,6% oraz w mieście Łomża – 20,3%, zaś najniższą stwierdzono w powiatach: siemiatyckim – 10,4%, bielskim – 10,9%, wysokomazowieckim – 12,0% oraz hajnowskim – 12,2%.

Udział wybranych kategorii osób, będących w szczególnej sytuacji na rynku pracy, w ogólnej liczbie bezrobotnych kształtował się następująco:

- osoby do 25 roku życia – 24,8%,
- osoby powyżej 50 roku życia – 16,0%,
- długotrwale bezrobotni – 62,2%,
- bezrobotni bez kwalifikacji zawodowych – 26,6%.

W styczniu 2006 r., w ramach aktywnych form przeciwdziałania bezrobociu, przy pracach interwencyjnych pracowało 149 osób, a przy robotach publicznych – 55 osób.

Zakłady pracy nie zapowiedziały zwolnień grupowych w najbliższym czasie.

WYNAGRODZENIA

W styczniu 2006 r. przeciętne miesięczne wynagrodzenie brutto w sektorze przedsiębiorstw ukształtowało się na poziomie 2084,08 zł, tj. o 8,4% niższym niż w grudniu 2005 r. oraz o 6,2% wyższym niż przed rokiem. *W kraju przeciętne miesięczne wynagrodzenie brutto wyniosło 2471,09 zł i było o 11,4% mniejsze w porównaniu z zanotowanym w poprzednim miesiącu, natomiast w odniesieniu do stycznia 2005 r. wzrosło o 3,6%.*

W sektorze prywatnym przeciętna miesięczna płaca brutto w styczniu br. ukształtowała się na poziomie 1998,94 zł i była o 613,89 zł niższa niż w sektorze publicznym. W porównaniu z poprzednim miesiącem wynagrodzenia w obu sektorach spadły odpowiednio o 4,9% i 21,2%. W stosunku do analogicznego okresu roku ubiegłego wynagrodzenia wzrosły zarówno w sektorze prywatnym (o 6,6%), jak i w publicznym (o 5,9%).

Przeciętne miesięczne wynagrodzenia brutto w poszczególnych sekcjach sektora przedsiębiorstw kształtowały się następująco:

Sekcje	2005		I 2006
	I	XII	
O g ó ł e m	1962,24	2275,70	2084,08
w tym:			
Górnictwo	1992,49	3184,35	2051,01
Przetwórstwo przemysłowe	1892,17	2142,77	2041,53
Wytwarzanie i zaopatrywanie w energię elektryczną, gaz, wodę	2586,77	3617,32	2771,51
Budownictwo	2127,31	2570,11	2373,02
Handel i naprawy	1830,40	1957,64	1933,56
Hotele i restauracje	1302,33	1322,02	1279,03
Transport, gospodarka magazynowa i łączność	2204,57	2514,06	2213,64
Obsługa nieruchomości i firm	1944,71	2083,21	1922,78

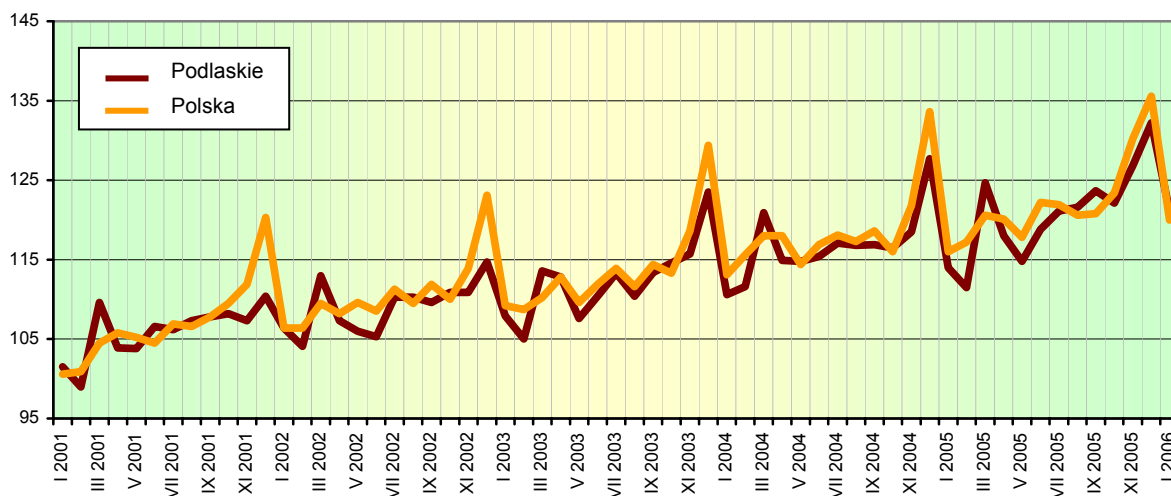
W stosunku do analogicznego miesiąca roku ubiegłego w większości sekcji sektora przedsiębiorstw nastąpił wzrost wynagrodzeń, przy czym najwyższy odnotowano w budownictwie (o 11,6%), przetwórstwie przemysłowym (o 7,9%), wytwarzaniu i zaopatrywaniu w energię elektryczną, gaz, wodę (o 7,1%), a także w handlu i naprawach (o 5,6%). Spadek wynagrodzeń miał miejsce tylko w hotelach i restauracjach (o 1,8%) oraz obsłudze nieruchomości i firm (o 1,1%).

Wśród działów przetwórstwa przemysłowego, dominujących pod względem zatrudnienia, największy wzrost wynagrodzeń w odniesieniu do stycznia 2005 r. miał miejsce w jednostkach produkcji maszyn i urządzeń (17,4%), produkcji drewna i wyrobów z drewna oraz ze słomy i wikliny (o 9,9%), produkcji mebli; pozostałej działalności produkcyjnej (o 8,5%), produkcji artykułów spożywczych i napojów (o 8,4%), włókiennictwie (o 6,8%).

W styczniu 2006 r. wynagrodzenie zdecydowanie wyższe od przeciętnego w województwie otrzymali m.in. pracujący w działach: informatyka (o 127,9%), wytwarzanie i zaopatrywanie w energię elektryczną, gaz, parę wodną i gorącą wodę (o 39,9%) oraz obsługa nieruchomości (o 15,2%). Płace znacznie poniżej średniej uzyskali zatrudnieni w jednostkach produkcji odzieży i wyrobów futrzarskich (o 42,4%), produkcji masy włóknistej oraz papieru (o 36,5%) oraz we wszystkich działach sekcji hotele i restauracje.

Przeciętne miesięczne wynagrodzenie realne brutto w sektorze przedsiębiorstw w styczniu 2006 r. było o 8,6% niższe niż miesiąc wcześniej i o 5,5% wyższe niż przed rokiem.

Dynamika przeciętnego miesięcznego wynagrodzenia brutto w sektorze przedsiębiorstw
Przeciętna miesięczna 2000 = 100



MIESZKANIA

W styczniu 2006 r. w województwie podlaskim oddano do użytkowania 184 mieszkania (tj. tyle samo co w styczniu 2005 r. i o 66,2% mniej w stosunku do poprzedniego miesiąca, z tego 107 – w budownictwie indywidualnym, 76 – przeznaczonym na sprzedaż lub wynajem oraz 1 mieszkanie zakładowe (*w skali kraju nastąpił spadek zarówno w odniesieniu do stycznia 2005 r. – o 27,8%, jak i grudnia 2005 r. – o 53,6%*).

Mieszkania oddane do użytkowania

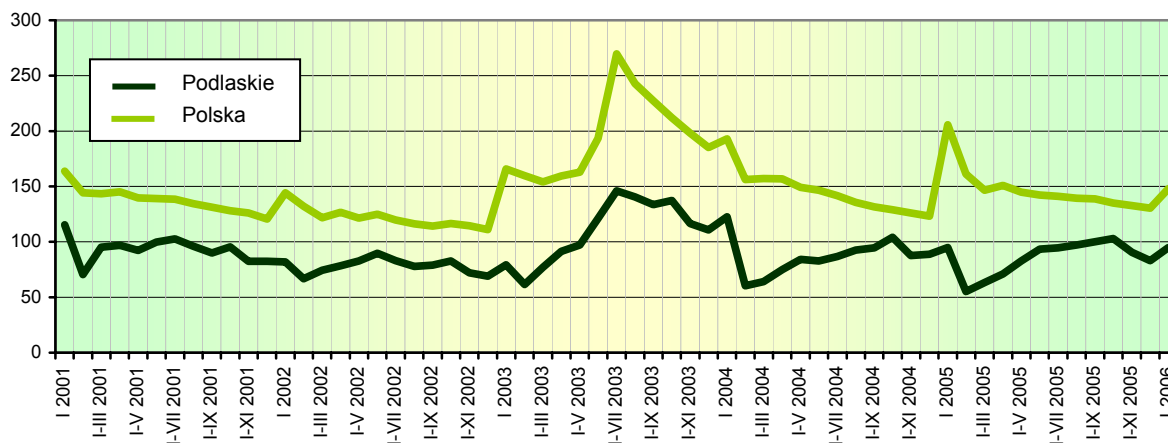


W Białymstoku w styczniu 2006 r. przekazano do użytkowania 100 mieszkań (o 150% więcej niż przed rokiem), z tego 24 – w budownictwie indywidualnym oraz 76 – przeznaczonym na sprzedaż lub wynajem. Mieszkania zrealizowane w Białymstoku stanowiły 54,3% ogólnej liczby mieszkań oddanych do użytkowania w województwie.

Przeciętna powierzchnia użytkowa 1 mieszkania oddanego do użytkowania w województwie podlaskim w styczniu br. wynosiła 122,7 m² (w styczniu 2005 r. – 145,0 m²), przy czym w budownictwie indywidualnym – 165,9 m² (rok wcześniej – 159,2 m²) oraz w budownictwie przeznaczonym na sprzedaż lub wynajem – 61,0 m² (w poprzednim roku – 51,6 m²).

Od początku 2006 r. w województwie podlaskim rozpoczęto budowę 31 mieszkań (w styczniu 2005 r. – 244) oraz wydano pozwolenia na budowę 98 mieszkań (przed rokiem – 226).

Dynamika liczby mieszkań oddanych do użytkowania
Analogiczny okres 2000 = 100



ROLNICTWO

Na rynku produktów rolnych w styczniu 2006 r., w odniesieniu do grudnia 2005 r., zanotowano:

- w skupie – wzrost cen zbóż (pszenicy o 1,6%, żyta o 6,0%) i żywca wołowego (o 3,3%) oraz spadek cen żywca wieprzowego (o 8,1%) i mleka (o 6,4%),
- na targowiskach – spadek cen zbóż (pszenicy o 0,5% i żyta o 4,2%).

W odniesieniu do analogicznego miesiąca poprzedniego roku odnotowano:

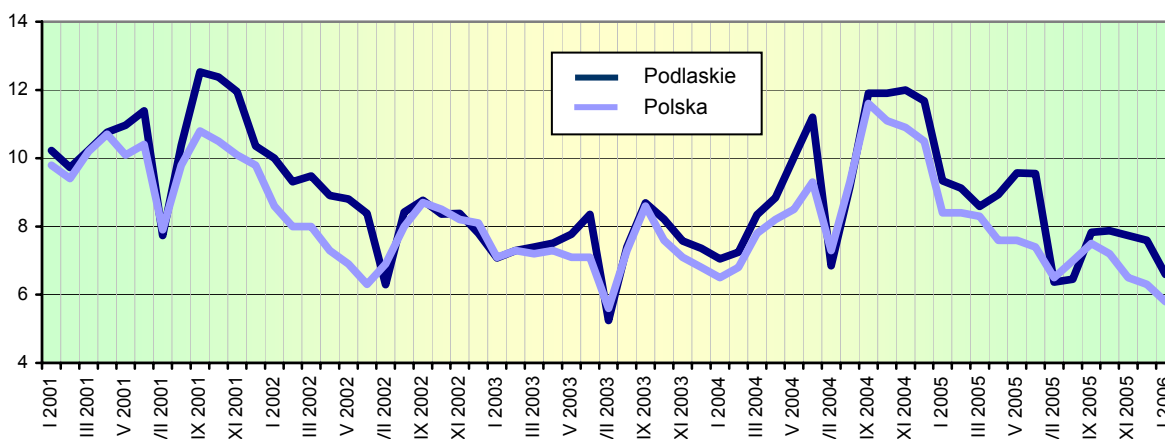
- w skupie – spadek cen pszenicy (o 6,1%) i żyta (o 5,6%), a także żywca wieprzowego (o 12,4%) i mleka (o 4,9%) oraz wzrost cen żywca wołowego (o 2,0%),
- na targowiskach – spadek cen zbóż (pszenicy o 5,2% i żyta o 18,0%).

Ceny wybranych produktów rolnych w styczniu 2006 r. kształtowały się następująco:

Produkty rolne	Ceny skupu	Ceny targowiskowe
	w złotych	
Pszenica – za 1 dt	37,71	43,11
Żyto – za 1 dt	28,89	26,61
Żywiec wołowy – za 1 kg	3,88	.
Żywiec wieprzowy – za 1 kg	3,36	.
Mleko – za 1 l	1,03	-

Tak ukształtowane ceny produktów rolnych w styczniu 2006 r. wpłynęły na spadek relacji cen skupu żywca wieprzowego do cen zestawu pasz w stosunku do poprzedniego miesiąca i analogicznego okresu roku ubiegłego.

Relacja cen skupu żywca wieprzowego do cen zestawu pasz



W styczniu 2006 r., zarówno w odniesieniu do poprzedniego miesiąca jak i analogicznego okresu roku ubiegłego, zaobserwowano wzrost cen większości zwierząt gospodarskich na targowiskach. Za krowę płacono średnio 2400,00 zł, tj. o 11,3% więcej niż przed miesiącem i o 17,5% więcej niż przed rokiem. Cena jałówki 1-roczej ukształtowała się na poziomie 1400,00 zł i była o 8,7% wyższa od zanotowanej w poprzednim miesiącu oraz o 14,3% wyższa w odniesieniu do stycznia 2005 r. Prosię na chów kosztowało 126,70 zł, tj. o 2,4% więcej niż w grudniu 2005 r., ale o 10,6% mniej niż w analogicznym okresie ubiegłego roku.

Skup mleka w styczniu 2006 r. wyniósł 116,9 mln l i był o 1,1% niższy niż przed miesiącem i o 0,4% wyższy niż przed rokiem.

PRZEMYSŁ

Produkcja sprzedana przemysłu w styczniu 2006 r. osiągnęła wartość 868,3 mln zł (w cenach bieżących). Wskaźnik dynamiki sprzedaży (w cenach stałych) w odniesieniu do stycznia 2005 r. wyniósł 108,6%, a w porównaniu z grudniem 2005 r. – 90,5%. *W skali kraju ukształtował się on odpowiednio na poziomie 109,5% i 91,7%.*

Dynamika produkcji sprzedanej (w cenach stałych) w poszczególnych sekcjach przemysłu w styczniu 2006 r. kształtowała się następująco:

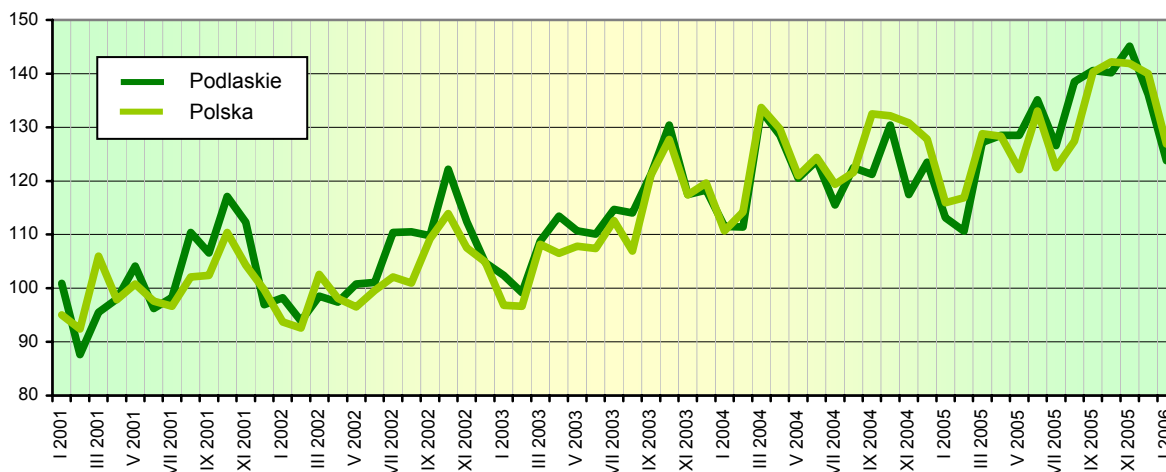
Wyszczególnienie	Miesiąc poprzedni = 100	Analogiczny miesiąc poprzedniego roku = 100
Górnictwo	26,1	73,6
Przetwórstwo przemysłowe	89,4	108,0
Wytwarzanie i zaopatrywanie w energię elektryczną, gaz, wodę	107,7	116,1

Wyższe niż przed rokiem przychody ze sprzedaży wyrobów i usług (w cenach stałych) osiągnięto m.in. w następujących działach: produkcja wyrobów z metali (o 44,4%), produkcja wyrobów gumowych i z tworzyw sztucznych (o 27,8%), działalność wydawnicza, poligrafia i reprodukcja zapisanych nośników informacji (o 27,3%), wytwarzanie i zaopatrywanie w energię elektryczną, gaz, parę wodną i gorącą wodę (o 17,3%), produkcja maszyn i urządzeń (o 17,0%) oraz produkcja artykułów spożywczych i napojów (o 14,9%). Poziomu sprzedaży ze stycznia 2005 r. nie osiągnięto m.in. w produkcji pozostałego sprzętu transportowego (76,9% produkcji ubiegłorocznej).

W styczniu 2006 r. w przemyśle województwa podlaskiego dominowały trzy działy, z których pochodziło 73,6% wartości produkcji sprzedanej. Największy udział w sprzedaży miały: produkcja artykułów spożywczych i napojów (53,9%), wytwarzanie i zaopatrywanie w energię elektryczną, gaz, parę wodną i gorącą wodę (10,1%), produkcja drewna i wyrobów z drewna oraz ze słomy i wikliny (9,6%). Dominujące działy skupiały 46,3% ogółu zatrudnionych w przemyśle. Udział poszczególnych działów w zatrudnieniu kształtował się następująco: produkcja artykułów spożywczych i napojów – 30,8%, produkcja drewna i wyrobów z drewna oraz ze słomy i wikliny – 8,4% oraz wytwarzanie i zaopatrywanie w energię elektryczną, gaz, parę wodną i gorącą wodę – 7,1%.

W styczniu 2006 r. przychód ze sprzedaży wyrobów i usług w przeliczeniu na 1 zatrudnionego w przemyśle wyniósł 18337 zł (w cenach bieżących) i był o 8,9% (w cenach stałych) wyższy niż przed rokiem.

Dynamika produkcji sprzedanej przemysłu
Przeciętna miesięczna 2000 = 100 (ceny stałe)



W styczniu 2006 r., w porównaniu z analogicznym miesiącem roku ubiegłego, wzrost odnotowano m.in. w produkcji:

- drzwi, okien i ich ościeżnic oraz progów drzwiowych z tworzyw sztucznych – o 89,7%,
- ptactwa gatunku Gallus Domesticus (kura domowa) całego, świeżego lub chłodzonego – o 57,9%,
- konserw drobiowych – o 41,0%,
- sera świeżego niedojrzewającego i twarogu – o 26,2%,
- masła oraz innych tłuszczów otrzymywanych z mleka – o 18,4%,
- serów podpuszczkowych dojrzewających – o 10,5%,
- mleka płynnego przetworzonego – o 7,4 %,
- mleka i śmietany w postaci stałej – o 5,3%.

Ubiegłorocznego poziomu nie osiągnięto m.in. w produkcji: materiałów podłogowych z drewna, mięsa wołowego i cielęcego, świeżego lub chłodzonego, mięsa wieprzowego, świeżego lub chłodzonego, produktów uboju bydła i cieląt wliczanych do wydajności poubojowej, wędlin drobiowych, śmietany normalizowanej o zawartości tłuszczu większej niż 21% ale nie większej niż 45% masy, tarcicy iglastej, płyt chodnikowych i podobnych wyrobów z betonu, masy betonowej prefabrykowanej.

BUDOWNICTWO

W jednostkach budowlanych w styczniu 2006 r. przychody ze sprzedaży wyrobów i usług (w cenach bieżących) zamknęły się kwotą 72,0 mln zł, co oznacza spadek o 66,7% w porównaniu z grudniem 2005 r., a wzrost o 2,8% w stosunku do stycznia 2005 r. Produkcja budowlano-montażowa zrealizowana w styczniu br. osiągnęła wartość 34,6 mln zł i była niższa o 73,3% w odniesieniu do poprzedniego miesiąca i o 15,0% w porównaniu z analogicznym okresem 2005 r.

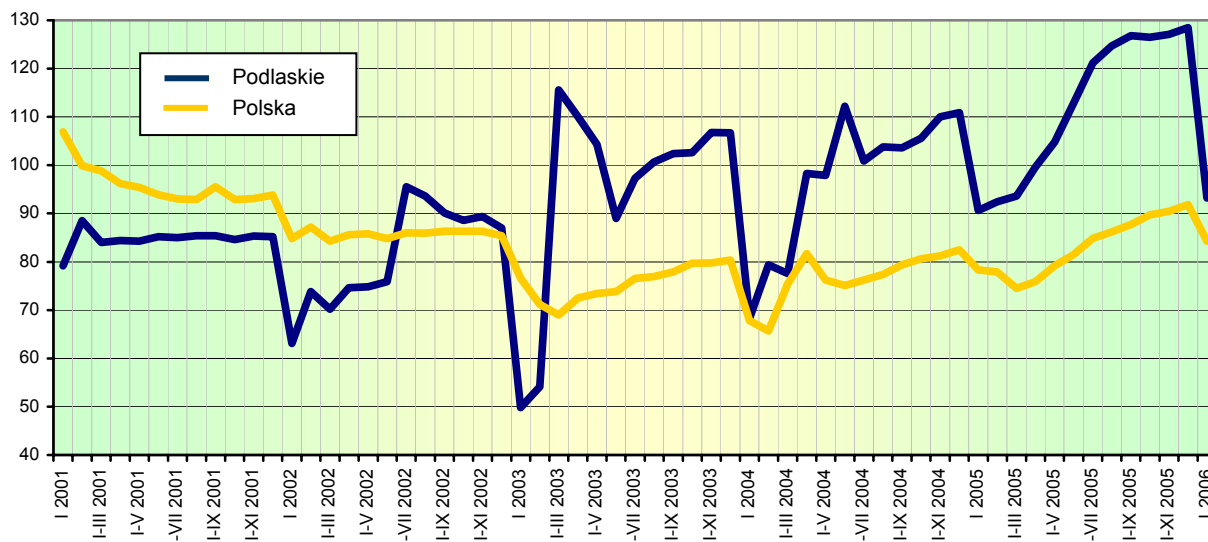
Wartość robót o charakterze inwestycyjnym, stanowiących 55,6% produkcji budowlano-montażowej, zmniejszyła się o 79,2% w porównaniu z grudniem ubiegłego roku i o 31,1% w stosunku do stycznia 2005 r.

Wśród przedsiębiorstw budowlano-montażowych wiodącą pozycję posiadały jednostki zajmujące się wznoszeniem obiektów budowlanych oraz inżynierią lądową i wodną. Udział tych przedsiębiorstw w sprzedaży produkcji budowlano-montażowej w styczniu br. wyniósł 62,4%. Wartość sprzedanej przez nie produkcji spadła o 80,0% w stosunku do grudnia 2005 r. i o 28,1% w porównaniu ze styczniem 2005 r. Kolejną znaczącą grupę stanowiły przedsiębiorstwa wykonujące instalacje budowlane, których udział w sprzedaży produkcji wyniósł 32,9%. W styczniu 2006 r. sprzedaż produkcji

budowlano-montażowej w tych jednostkach spadła w stosunku do poprzedniego miesiąca o 41,5%, a w porównaniu z analogicznym okresem ubiegłego roku wzrosła o 18,1%.

Przychód ze sprzedaży wyrobów i usług w budownictwie w przeliczeniu na 1 zatrudnionego w budownictwie w styczniu wyniósł 11204 zł, co oznacza spadek zarówno w odniesieniu do grudnia, jak i stycznia 2005 r. odpowiednio o 66,8% i 0,1%.

Dynamika produkcji sprzedanej budownictwa
Analogiczny okres 2000 = 100 (ceny bieżące)



HANDEL

W styczniu 2006 r. sprzedaż hurtowa w przedsiębiorstwach handlowych i niehandlowych zamknęła się kwotą 736,7 mln zł, co oznacza, że w stosunku do poprzedniego miesiąca spadła o 13,4%, a w porównaniu ze styczniem 2005 r. wzrosła o 17,7%.

Jednostki handlowe w styczniu br. zrealizowały sprzedaż hurtową w wysokości 648,6 mln zł, tj. o 2,4% niższą niż w grudniu 2005 r. i o 10,9% wyższą niż rok wcześniej.

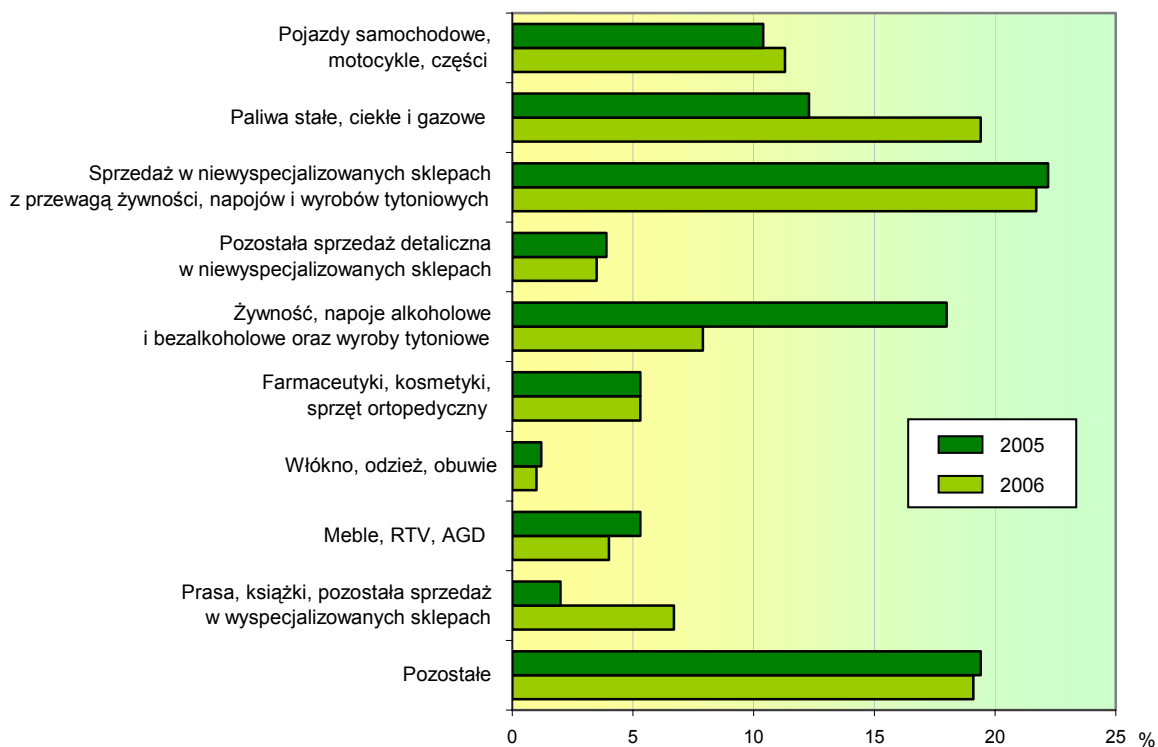
Sprzedaż detaliczna jednostek handlowych i niehandlowych w styczniu 2006 r. wyniosła 381,0 mln zł. Poziom sprzedaży detalicznej był o 26,0% niższy w stosunku do zanotowanego w poprzednim miesiącu, a o 10,5% wyższy niż przed rokiem.

Wysoki wzrost sprzedaży detalicznej, w relacji do stycznia ubiegłego roku, odnotowano m.in. w grupach: paliwa (o 73,3%) oraz pojazdy samochodowe, motocykle, części (o 20,1%).

Ubiegłorocznego poziomu sprzedaży detalicznej nie osiągnięto m.in. w grupach: meble, RTV, AGD (spadek o 17,0%) oraz włókno, odzież, obuwie (spadek o 4,8%).

W strukturze sprzedaży detalicznej w styczniu 2006 r. największy udział miały przedsiębiorstwa, których przeważającym rodzajem działalności była sprzedaż w niewyspecjalizowanych sklepach z przewagą żywności, napojów i wyrobów tytoniowych (21,7%) oraz paliw (19,4%).

Struktura sprzedaży detalicznej według specjalności branżowej w styczniu



Podmioty handlowe w styczniu 2006 r. zrealizowały sprzedaż detaliczną w wysokości 335,0 mln zł. Oznacza to spadek o 24,3% w stosunku do poprzedniego miesiąca, a wzrost o 26,7% w porównaniu ze styczniem ubiegłego roku.

WYBRANE DANE O WOJEWÓDZTWIE PODLASKIM

WYSZCZEGÓLNIENIE		I	II	III	IV	V	VI	VII	VIII	IX	X	XI	XII
a – 2005 r.													
b – 2006 r.													
Ludność ¹ (w tys. osób)	a	.	.	1201,5	.	.	1201,0	.	.	1200,6	.	.	.
	b	.	.										
Bezrobotni zarejestrowani ¹ (w tys. osób)	a	79,1	78,9	77,6	74,4	71,5	70,0	69,9	69,9	69,7	69,1	71,1	73,2
	b	76,2											
Stopa bezrobocia ^{1,2} (w %)	a	16,6	16,5	16,3	15,7	15,2	14,9	14,9	14,9	14,8	14,7	15,1	15,5
	b	15,9											
Oferty pracy (w ciągu miesiąca)	a	1156	1367	1857	2659	1811	2134	2136	1979	2384	1967	1293	1118
	b	1342											
Liczba bezrobotnych na 1 ofertę pracy ¹	a	345	383	230	122	130	145	160	154	134	344	213	379
	b	277											
Przeciętne zatrudnienie w sektorze przedsiębiorstw ³ (w tys. osób)	a	91,3	91,1	90,9	90,6	90,9	91,2	91,2	91,3	91,7	91,5	91,2	90,8
poprzedni miesiąc = 100	a	101,1	99,8	99,8	99,6	100,4	100,3	100,0	100,1	100,5	99,8	99,7	99,5
	b	101,9											
analogiczny miesiąc poprzedniego roku = 100	a	102,7	102,2	101,7	100,7	101,0	100,9	101,0	101,1	101,3	101,2	100,3	100,6
	b	101,3											
Przeciętne wynagrodzenie miesięczne brutto w sektorze przedsiębiorstw ³ (w zł)	a	1962,24	1918,51	2146,45	2031,54	1975,93	2044,65	2083,63	2093,70	2129,41	2100,87	2182,38	2275,70
poprzedni miesiąc = 100	a	89,3	97,8	111,9	94,6	97,3	103,5	101,9	100,5	101,7	98,7	103,9	104,3
	b	91,6											
analogiczny miesiąc poprzedniego roku = 100	a	103,1	99,9	103,1	102,8	100,0	102,9	103,4	104,2	105,8	104,8	107,0	103,6
	b	106,2											
Mieszkania oddane do użytku (od początku roku)	a	184	373	549	699	961	1202	1462	1812	2110	2307	2621	3155
	b	184											
analogiczny okres poprzedniego roku = 100	a	77,3	91,6	98,7	94,6	98,1	113,0	109,0	105,1	105,7	99,1	103,3	93,4
	b	100,0											

¹ Stan w końcu okresu. ² Udział zarejestrowanych bezrobotnych w cywilnej ludności aktywnej zawodowo. ³ W przedsiębiorstwach, w których liczba pracujących przekracza 9 osób.

WYBRANE DANE O WOJEWÓDZTWIE PODLASKIM (cd.)

WYSZCZEGÓLNIENIE		I	II	III	IV	V	VI	VII	VIII	IX	X	XI	XII
a – 2005 r.													
b – 2006 r.													
Nakłady inwestycyjne ¹ (w tys. zł; ceny bieżące)	a	310139	.	.	551583	.	.	.
	b
analogiczny okres poprzedniego roku = 100 (ceny bieżące)	a	81,6	.	.	96,1	.	.	.
	b
Produkcja sprzedana przemysłu ² (w cenach stałych):													
poprzedni miesiąc = 100	a	91,0	97,1	113,9	98,4	102,2	104,8	93,4	106,8	100,8	98,7	102,1	93,6
	b	90,5											
analogiczny miesiąc poprzedniego roku = 100	a	101,4	99,3	95,6	98,0	107,1	109,7	109,1	112,2	109,1	112,8	114,6	109,6
	b	108,6											
Produkcja budowlano-montażowa ² (w cenach bieżących):													
poprzedni miesiąc = 100	a	35,7	78,4	180,7	88,1	144,5	126,2	109,8	101,0	113,1	96,4	82,0	141,2
	b	26,7											
analogiczny miesiąc poprzedniego roku = 100	a	121,7	98,0	127,0	91,3	148,0	157,6	131,4	117,7	118,8	111,1	117,4	113,9
	b	85,0											
Sprzedaż detaliczna towarów ² (w cenach bieżących):													
poprzedni miesiąc = 100	a	82,4	90,4	123,9	103,7	104,9	105,6	99,5	106,6	99,5	95,2	95,5	120,8
	b	74,0											
analogiczny miesiąc poprzedniego roku = 100	a	113,7	97,6	94,9	74,6	130,1	121,6	118,9	123,0	124,5	119,2	119,9	123,1
	b	110,5											
Wskaźnik cen:													
towarów i usług konsumpcyjnych ³ :													
analogiczny okres poprzedniego roku = 100	a	.	.	103,4	.	.	102,0	.	.	101,4	.	.	.
	b	.											
skupu ziarna zbóż:													
poprzedni miesiąc = 100	a	95,2	101,3	91,7	103,6	96,7	106,1	83,9	105,3	104,9	106,7	94,3	102,8
	b	108,4											
analogiczny miesiąc poprzedniego roku = 100	a	67,1	62,5	57,7	62,7	56,6	59,9	54,2	82,6	79,1	83,2	92,1	89,9
	b	102,4											

¹ W przedsiębiorstwach, w których liczba pracujących przekracza 49 osób; dane prezentowane są narastająco. ² W przedsiębiorstwach, w których liczba pracujących przekracza 9 osób. ³ W kwartale.

WYBRANE DANE O WOJEWÓDZTWIE PODLASKIM (dok.)

WYSZCZEGÓLNIENIE		I	II	III	IV	V	VI	VII	VIII	IX	X	XI	XII
a – 2005 r.													
b – 2006 r.													
Wskaźniki cen (dok.):													
skupu żywca rzeźnego wołowego:													
poprzedni miesiąc = 100	a	104,5	107,6	103,5	98,2	101,4	102,5	98,6	97,5	96,1	93,7	99,5	100,8
	b	103,3											
analogiczny miesiąc poprzedniego roku = 100	a	140,3	149,5	148,4	140,9	125,0	106,6	109,4	107,3	104,0	99,9	100,3	103,2
	b	102,0											
skupu żywca rzeźnego wieprzowego:													
poprzedni miesiąc = 100	a	86,2	102,3	100,7	92,6	96,8	102,6	108,7	104,5	100,4	95,0	92,4	100,5
	b	91,9											
analogiczny miesiąc poprzedniego roku = 100	a	126,4	122,8	107,4	93,9	88,2	79,1	88,7	90,1	84,9	84,9	79,8	82,3
	b	87,6											
Relacje cen skupu ¹ żywca wieprzowego do cen 1 kg zestawu pasz ²													
	a	9,34	9,12	8,59	8,93	9,57	9,55	6,37	6,45	7,83	7,88	7,74	7,60
	b	6,59											
Wskaźnik rentowności obrotu w przedsiębiorstwach ³ :													
brutto ⁴ (w %)													
	a	.	.	2,9	.	.	3,4	.	.	3,5	.	.	.
	b	.											
netto ⁵ (w %)													
	a	.	.	2,1	.	.	2,7	.	.	2,8	.	.	.
	b	.											
Podmioty gospodarki narodowej ⁶													
	a	90714	90568	89918	89604	89107	89022	88869	88544	88720	88716	88750	88915
	b	88534											
w tym spółki handlowe													
	a	3554	3559	3576	3587	3603	3621	3629	3643	3654	3668	3683	3698
	b	3715											
w tym z udziałem kapitału zagranicznego													
	a	398	396	396	398	396	397	403	407	413	413	413	415
	b	419											

¹ Ceny bieżące bez VAT. ² Zestaw pasz obejmuje: 0,58 kg ziemniaków i 0,35 kg zbóż (wg cen targowiskowych) oraz 0,07 kg mieszanki „PT-2” (wg cen detalicznych). ³ W których liczba pracujących przekracza 49 osób; dane prezentowane są narastająco. ⁴ Relacja wyniku finansowego brutto do przychodów z całokształtu działalności. ⁵ Relacja wyniku finansowego netto do przychodów z całokształtu działalności. ⁶ W rejestrze REGON, bez rolników indywidualnych; stan w końcu okresu.