



URZĄD STATYSTYCZNY W BIAŁYMSTOKU

Wyniki wstępne

Data opracowania: 28.03.2006 r.

Kontakt: e-mail: sekretariatUSBST@stat.gov.pl
tel. 085 749 77 00, fax 085 749 77 79

Internet: www.stat.gov.pl/urzedy/bialystok

KOMUNIKAT O SYTUACJI SPOŁECZNO-GOSPODARCZEJ WOJEWÓDZTWA PODLASKIEGO

Luty 2006

Nr 2

- ◆ *Przeciętne zatrudnienie w sektorze przedsiębiorstw w lutym br. ukształtowało się na poziomie nieco niższym niż w styczniu 2006 r., ale wzrosło w porównaniu z zanotowanym przed rokiem.*
- ◆ *W lutym, w odniesieniu do stycznia br., nieznacznie zmniejszyła się liczba zarejestrowanych bezrobotnych, zaś stopa bezrobocia utrzymała się na niezmiennym poziomie. Jednocześnie, w stosunku do analogicznego okresu 2005 r., stwierdzono spadek zarówno liczby zarejestrowanych bezrobotnych, jak i stopy bezrobocia.*
- ◆ *Przeciętne miesięczne wynagrodzenie brutto w sektorze przedsiębiorstw osiągnęło wartość niższą od zanotowanej przed miesiącem, ale wyższą niż w lutym ubiegłego roku.*
- ◆ *W 2005 r. badane przedsiębiorstwa uzyskały słabsze wyniki finansowe od bardzo dobrych, notowanych rok wcześniej. Pogorszeniu uległa większość wskaźników ekonomiczno-finansowych.*
- ◆ *W lutym 2006 r. oddano do użytkowania znacznie mniej lokali mieszkalnych niż w poprzednim miesiącu i analogicznym okresie ubiegłego roku. W odniesieniu do lutego 2005 r. wzrosła natomiast liczba mieszkań, których budowę rozpoczęto oraz ilość lokali mieszkalnych, na których realizację wydano pozwolenia.*
- ◆ *Na rynku rolnym w lutym br., w porównaniu z analogicznym miesiącem roku poprzedniego, stwierdzono spadek cen skupu pszenicy, żywca wieprzowego i mleka oraz wzrost cen żyta i żywca wołowego. Na targowiskach staniały zboża i żywiec wołowy, zaś zdrożały zwierzęta gospodarskie (z wyjątkiem prosiąt na chów). W analizowanym okresie odnotowano również spadek opłacalności tuczu trzody chlewnej.*
- ◆ *W lutym 2006 r., w odniesieniu do tego samego miesiąca roku ubiegłego, zaobserwowano wzrost produkcji sprzedanej przemysłu, natomiast przychody uzyskane ze sprzedaży produkcji budowlano-montażowej były niższe od zanotowanych przed rokiem.*

UWAGI

Prezentowane w Komunikacie:

- dane o pracujących, zatrudnieniu, wynagrodzeniach – w ujęciu miesięcznym – dotyczą podmiotów gospodarczych, w których liczba pracujących przekracza 9 osób,
- dane o przychodach ze sprzedaży produkcji przemysłu i budownictwa, sprzedaży detalicznej i hurtowej towarów – w ujęciu miesięcznym – dotyczą podmiotów gospodarczych, w których liczba pracujących przekracza 9 osób,
- dane o produkcji wyrobów – w ujęciu miesięcznym – dotyczą podmiotów, w których liczba pracujących przekracza 49 osób,
- dane o wynikach finansowych przedsiębiorstw – w ujęciu kwartalnym – dotyczą podmiotów gospodarczych prowadzących księgi rachunkowe (z wyjątkiem przedsiębiorstw rolnictwa, łowiectwa i leśnictwa; rybactwa; pośrednictwa finansowego oraz szkół wyższych), w których liczba pracujących przekracza 49 osób,
- dane o nakładach inwestycyjnych – w ujęciu kwartalnym – dotyczą podmiotów gospodarczych (bez względu na rodzaj działalności) prowadzących księgi rachunkowe, w których liczba pracujących przekracza 49 osób.

Dane w ujęciu wartościowym oraz wskaźniki struktury podano w cenach bieżących. Wskaźniki dynamiki zaprezentowano na podstawie wartości w cenach bieżących, z wyjątkiem przemysłu, dla którego wskaźniki dynamiki podano na podstawie wartości w cenach stałych (średnie ceny bieżące 2000 r.).

RYNEK PRACY

Zatrudnienie

W lutym 2006 r. liczba pracujących w sektorze przedsiębiorstw wyniosła 95011 osób i była o 0,1% (tj. o 52 osoby) niższa niż w styczniu 2006 r. i o 1,4% wyższa niż w analogicznym okresie roku ubiegłego.

Przeciętne zatrudnienie w sektorze przedsiębiorstw w lutym br. ukształtowało się na poziomie 92380 osób, co oznacza spadek o 0,1% w porównaniu ze styczniem 2006 r. i wzrost o 1,4% w stosunku do lutego 2005 r. *W skali kraju przeciętne zatrudnienie w odniesieniu do stycznia 2006 r. nie uległo znaczącej zmianie, natomiast w porównaniu z lutym 2005 r. wzrosło o 2,5%.*

W sektorze publicznym przeciętne zatrudnienie w lutym 2006 r. wyniosło 12831 osób, tj. nie uległo znaczącej zmianie w stosunku do poprzedniego miesiąca, a spadło o 3,7% w odniesieniu do analogicznego okresu ubiegłego roku. W sektorze prywatnym zatrudnienie ukształtowało się na poziomie 79549 osób, tj. o 0,1% niższym niż w styczniu 2006 r., a o 2,3% wyższym niż w lutym ubiegłego roku.

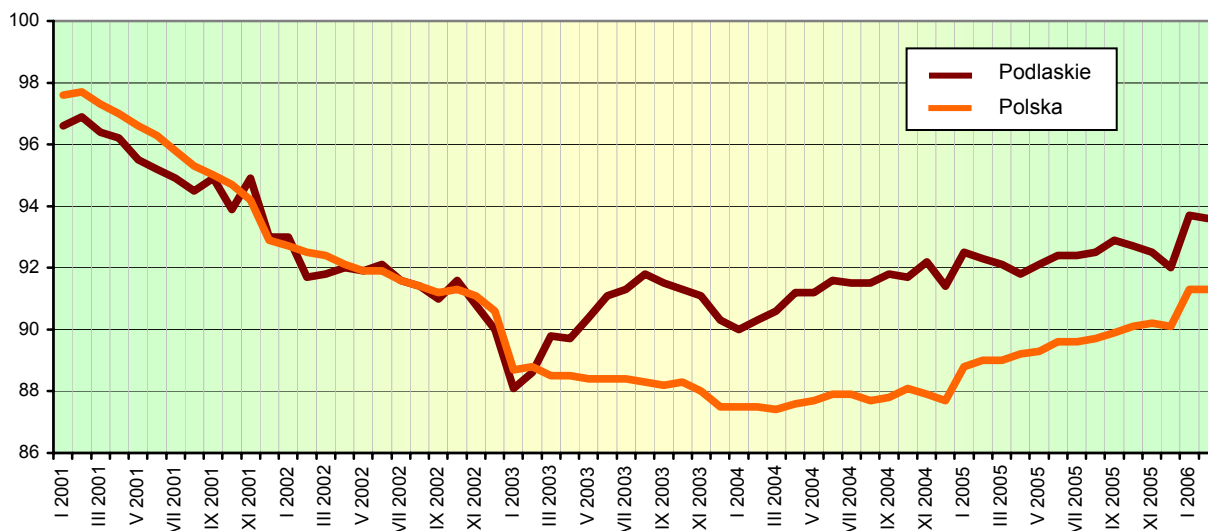
Biorąc pod uwagę poszczególne sekcje działalności gospodarczej, w porównaniu ze styczniem 2006 r., zatrudnienie zwiększyło się przede wszystkim w wytwarzaniu i zaopatrywaniu w energię elektryczną, gaz, wodę (o 0,2%) oraz przetwórstwie przemysłowym (o 0,1%), spadło natomiast w górnictwie (o 1,0%), budownictwie (o 0,7%) oraz obsłudze nieruchomości i firm (o 0,7%). W odniesieniu do lutego 2005 r. wzrost zatrudnienia nastąpił przede wszystkim w budownictwie (o 6,4%), handlu i naprawach (o 4,9%) oraz górnictwie (o 1,8%). Spadek przeciętnego zatrudnienia odnotowano w wytwarzaniu i zaopatrywaniu w energię elektryczną, gaz, wodę (o 3,4%), obsłudze nieruchomości i firm (o 2,2%) oraz w transporcie, gospodarce magazynowej i łączności (o 0,3%).

Spśród działów przetwórstwa przemysłowego o znaczącym udziale w zatrudnieniu, w stosunku do lutego poprzedniego roku, zwiększyło się ono w jednostkach produkcji wyrobów gumowych i z tworzyw sztucznych (o 5,5%), produkcji maszyn i urządzeń (o 4,4%), a także produkcji artykułów spożywczych i napojów (o 2,8%). Spadek przeciętnego zatrudnienia odnotowano w jednostkach produkcji drewna i wyrobów z drewna oraz ze słomy i wikliny (o 8,8%), włókiennictwa (o 7,5%) oraz produkcji mebli; pozostałej działalności produkcyjnej (o 6,1%).

W okresie styczeń-luty 2006 r. przeciętne zatrudnienie w sektorze przedsiębiorstw wyniosło 92368 osób i było o 1,4% wyższe niż przed rokiem (*w kraju wzrosło o 2,5%*).

Dynamika przeciętnego zatrudnienia w sektorze przedsiębiorstw

Przeciętna miesięczna 2000 = 100



Bezrobocie

W końcu lutego 2006 r. liczba bezrobotnych zarejestrowanych w powiatowych urzędach pracy województwa podlaskiego wynosiła 76206 osób i była niższa niż przed rokiem (o 2668 osób, tj. o 3,4%) i przed miesiącem (o 41 osób, tj. o 0,1%).

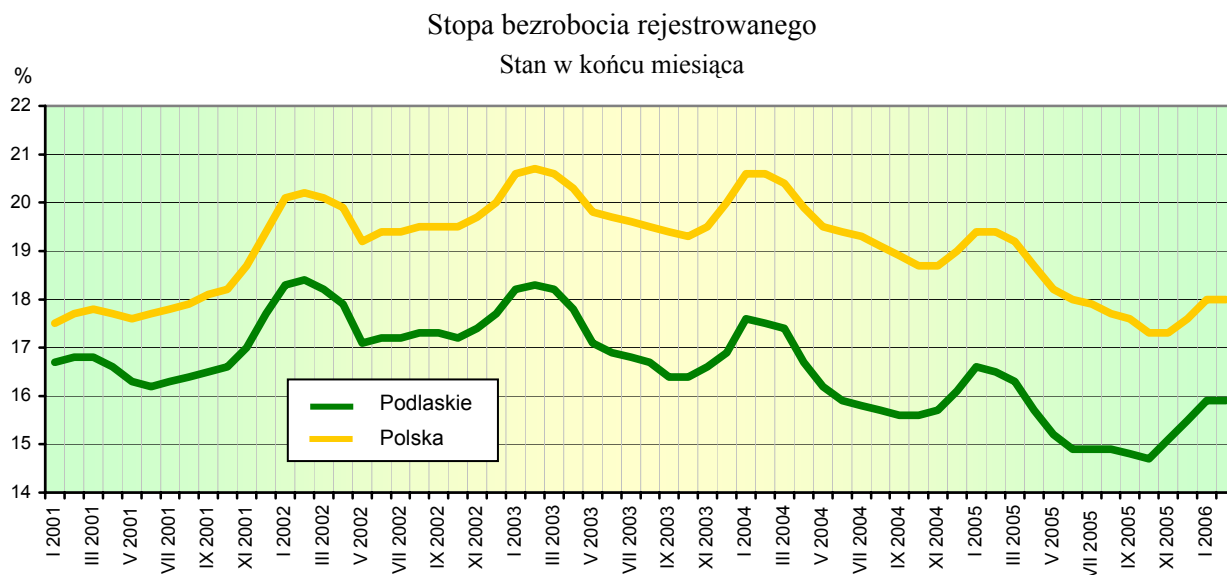
W lutym 2006 r. zarejestrowano 5717 osób (tj. o 3,1% więcej niż rok wcześniej i o 30,5% mniej niż w poprzednim miesiącu), natomiast z ewidencji bezrobotnych wyłączono 5758 osób (o 0,4% mniej niż w lutym ubiegłego roku oraz o 11,4% więcej niż w styczniu 2006 r.). Główne przyczyny wyrejestrowania to podjęcie pracy – 2181 osób (tj. 37,9% ogółu osób wyłączonych z ewidencji) oraz niepotwierdzenie gotowości do pracy – 1939 osób (tj. 33,7%). Szkolenie lub staż rozpoczęło 829 osób, tj. 14,4% ogólnej liczby osób wyrejestrowanych z ewidencji bezrobotnych w lutym 2006 r.

Spośród ogółu bezrobotnych:

- 48,9% stanowiły kobiety (przed rokiem – 48,3%),
- 35,6% to mieszkańcy wsi (w 2005 r. – 35,8%),
- 73,8% stanowiły osoby wcześniej pracujące (w poprzednim roku – 73,9%),
- 87,8% nie posiadało prawa do zasiłku (przed rokiem – 88,2%).

Powiatowe urzędy pracy w lutym 2006 r. miały do dyspozycji 2021 ofert pracy, tj. o 47,8% więcej niż przed rokiem i o 50,6% więcej niż w styczniu 2006 r. W końcu analizowanego miesiąca na 1 ofertę pracy przypadało 277 bezrobotnych.

W końcu lutego 2006 r. stopa bezrobocia rejestrowanego ukształtowała się na poziomie 15,9% i zmniejszyła się w porównaniu z zanotowaną w analogicznym okresie poprzedniego roku (o 0,6 pkt), zaś pozostała bez zmian w stosunku do stycznia 2006 r. *Wskaźnik krajowy wyniósł 18,0% i w odniesieniu do lutego 2005 r. obniżył się o 1,4 pkt, a w porównaniu ze styczniem br. utrzymał się na tym samym poziomie.*



Najwyższą stopę bezrobocia rejestrowanego odnotowano w powiatach: grajewskim – 25,1%, sejneńskim – 22,6%, augustowskim – 20,4% oraz w mieście Łomża – 20,3%, zaś najniższą stwierdzono w powiatach: siemiatyckim – 10,5%, bielskim – 10,9%, wysokomazowieckim – 11,9% oraz monieckim – 12,1%.

Udział wybranych kategorii osób, będących w szczególnej sytuacji na rynku pracy, w ogólnej liczbie bezrobotnych kształtował się następująco:

- osoby do 25 roku życia – 24,6%,
- osoby powyżej 50 roku życia – 16,2%,
- długotrwale bezrobotni – 62,2%,
- bezrobotni bez kwalifikacji zawodowych – 27,9%.

W lutym 2006 r., w ramach aktywnych form przeciwdziałania bezrobociu, przy pracach interwencyjnych pracowało 209 osób, a przy robotach publicznych – 24 osoby.

Zakłady pracy nie zapowiedziały zwolnień grupowych w najbliższym czasie.

WYNAGRODZENIA

W lutym 2006 r. przeciętne miesięczne wynagrodzenie brutto w sektorze przedsiębiorstw ukształtowało się na poziomie 2044,95 zł, tj. o 3,8% niższym niż w styczniu 2006 r. oraz o 4,5% wyższym niż przed rokiem. *W kraju przeciętne miesięczne wynagrodzenie brutto wyniosło 2526,22 zł i było o 2,2% wyższe w porównaniu z zanotowanym w poprzednim miesiącu, natomiast w odniesieniu do lutego 2005 r. wzrosło o 4,8%.*

W sektorze prywatnym przeciętna miesięczna płaca brutto w lutym br. ukształtowała się na poziomie 1920,52 zł i była o 607,86 zł niższa niż w sektorze publicznym. W porównaniu z poprzednim miesiącem przeciętne wynagrodzenie w sektorze prywatnym spadło o 3,9%, zaś w sektorze publicznym o 3,2%. W stosunku do analogicznego okresu roku ubiegłego wynagrodzenia w obu sektorach wzrosły odpowiednio o: 4,7% i 4,8%.

Przeciętne miesięczne wynagrodzenia brutto w poszczególnych sekcjach sektora przedsiębiorstw kształtowały się następująco:

Sekcje	II 2005	2006	
		I	II
O g ó l e m	1918,51	2084,08	2004,95
w tym:			
Górnictwo	1980,52	2051,01	1959,69
Przetwórstwo przemysłowe	1887,80	2041,53	1950,80
Wytwarzanie i zaopatrywanie w energię elektryczną, gaz, wodę	2568,47	2771,51	2731,28
Budownictwo	2058,63	2373,02	2213,00
Handel i naprawy	1755,40	1933,56	1890,75
Hotele i restauracje	1286,75	1279,03	1355,51
Transport, gospodarka magazynowa i łączność	2193,79	2213,64	2096,07
Obsługa nieruchomości i firm	1761,21	1922,78	1842,27

W stosunku do analogicznego miesiąca roku ubiegłego w większości sekcji sektora przedsiębiorstw nastąpił wzrost wynagrodzeń, przy czym najwyższy odnotowano w handlu i naprawach (o 7,7%), budownictwie (o 7,5%), wytwarzaniu i zaopatrywaniu w energię elektryczną, gaz, wodę (o 6,3%), hotelach i restauracjach (o 5,3%). Spadek wynagrodzeń miał miejsce tylko w transporcie, gospodarce magazynowej i łączności (o 4,5%) oraz górnictwie (o 1,1%).

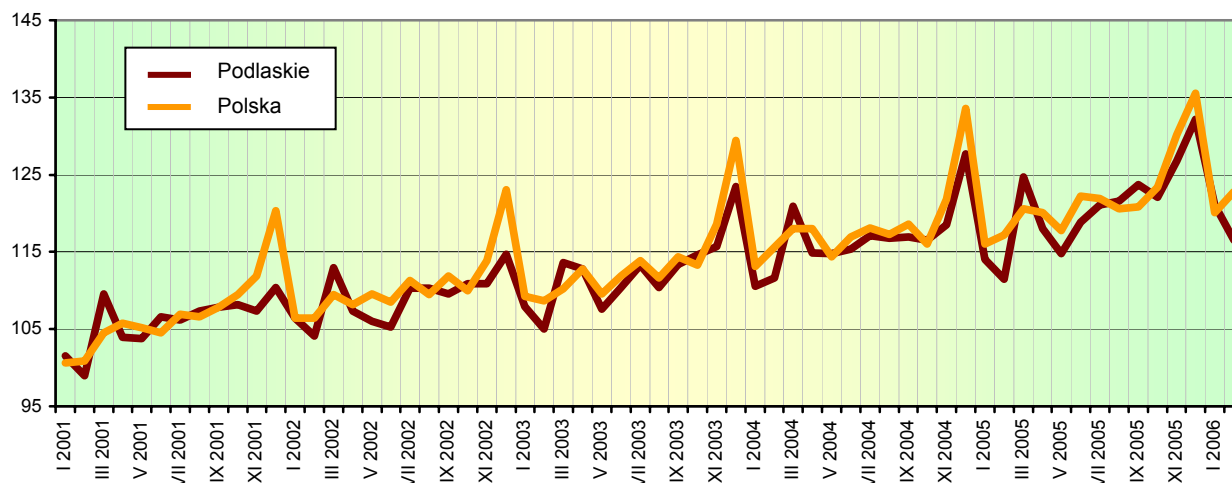
Wśród działów przetwórstwa przemysłowego, dominujących pod względem zatrudnienia, największy wzrost wynagrodzeń w odniesieniu do lutego 2005 r. stwierdzono w jednostkach produkcji maszyn i urządzeń (o 10,0%), produkcji drewna i wyrobów z drewna oraz ze słomy i wikliny (o 6,6%), produkcji artykułów spożywczych i napojów (o 4,4%), produkcji mebli; pozostałej działalności produkcyjnej (o 3,8%) i włókiennictwie (o 2,3%). Spadek wynagrodzeń, w porównaniu z lutym ubiegłego roku, nastąpił w produkcji wyrobów gumowych i z tworzyw sztucznych (o 9,3%).

W lutym 2006 r. wynagrodzenie zdecydowanie wyższe od przeciętnego w województwie otrzymali m.in. pracujący w działach: wytwarzanie i zaopatrywanie w energię elektryczną, gaz, parę wodną i gorącą wodę (o 42,7%), informatyka (o 44,4%) oraz obsługa nieruchomości (o 19,1%). Płace znacznie poniżej średniej uzyskali zatrudnieni w jednostkach produkcji odzieży i wyrobów futrzarskich (o 39,5%), produkcji masy włóknistej oraz papieru (o 36,6%) oraz we wszystkich działach sekcji hotele i restauracje.

W okresie dwóch pierwszych miesięcy br. przeciętne miesięczne wynagrodzenie brutto ukształtowało się na poziomie 2043,86, tj. o 5,4% wyższym od zanotowanego w analogicznym okresie roku ubiegłego (*w kraju wzrosło o 4,3%*).

Przeciętne miesięczne wynagrodzenie realne brutto w sektorze przedsiębiorstw w lutym 2006 r. było o 3,8% niższe niż miesiąc wcześniej i o 3,8% wyższe niż przed rokiem.

Dynamika przeciętnego miesięcznego wynagrodzenia brutto w sektorze przedsiębiorstw
Przeciętna miesięczna 2000 = 100



FINANSE PRZEDSIĘBIORSTW

W 2005 r. badane przedsiębiorstwa uzyskały znacznie gorsze wyniki finansowe od bardzo dobrych, notowanych w roku poprzednim. Wpłynął na to głównie mniejszy wzrost przychodów ze sprzedaży produktów, towarów i materiałów niż kosztów tej działalności.

Badanie finansowe w województwie podlaskim objęło 387 przedsiębiorstw niefinansowych prowadzących księgi rachunkowe. Zysk netto wykazało 77,3% badanych przedsiębiorstw (wobec 82,5% przed rokiem), a ich udział w przychodach ogółem wzrósł z 84,3% w 2004 r. do 91,3% w 2005 r.

W 2005 r. przychody z całokształtu działalności ukształtowały się na poziomie 22900,5 mln zł i były o 7,8% wyższe niż w okresie styczeń-grudzień 2004 r., natomiast koszty ich uzyskania wyniosły 22170,1 mln zł i wzrosły o 8,4%. W tym samym czasie przychody netto ze sprzedaży produktów, towarów i materiałów osiągnęły wartość 22366,9 mln zł i zwiększyły się o 7,8% w stosunku do poprzedniego roku, a koszty ich uzyskania wyniosły 21635,4 mln zł, co oznacza wzrost o 8,5%. Pogorszenie wyniku ze sprzedaży produktów, towarów i materiałów odnotowano w przetwórstwie przemysłowym; wytwarzaniu i zaopatrywaniu w energię elektryczną, gaz, wodę; handlu i naprawach oraz w transporcie, gospodarce magazynowej i łączności.

Wynik na działalności gospodarczej uzyskany w 2005 r. był o 6,7% niższy niż w roku poprzednim i wyniósł 730,3 mln zł. Wynik finansowy brutto osiągnął wartość 731,9 mln zł, tj. o 6,7% mniej niż w 2004 r. Po odliczeniu obciążeń (głównie podatku dochodowego) wynik finansowy netto ukształtował się na poziomie 578,9 mln zł i był o 7,5% niższy od uzyskanego w okresie styczeń-grudzień 2004 r.

Wyniki finansowe badanych przedsiębiorstw i kształtowanie się podstawowych relacji ekonomicznych w latach 2004-2005 przedstawia poniższa tablica:

Wyszczególnienie	2004	2005
W milionach złotych		
Przychody z całokształtu działalności	21237,7	22900,5
w tym przychody ze sprzedaży produktów, towarów i materiałów	20743,7	22366,9
Koszty uzyskania przychodów z całokształtu działalności	20455,0	22170,1
w tym koszt własny sprzedanych produktów oraz wartość sprzedanych towarów i materiałów	19936,2	21635,4
Wynik na sprzedaży produktów, towarów i materiałów	807,5	731,5
Wynik na pozostałej działalności operacyjnej	31,9	13,5
Wynik na działalności finansowej	-56,6	-14,7
Wynik finansowy brutto	784,2	731,9
Wynik finansowy netto	625,7	578,9

(dok.)

Wyszczególnienie	2004	2005
W procentach		
Wskaźnik poziomu kosztów	96,3	96,8
Wskaźnik rentowności ze sprzedaży produktów, towarów i materiałów	3,9	3,3
Wskaźnik rentowności obrotu brutto	3,7	3,2
Wskaźnik rentowności obrotu netto	2,9	2,5
Wskaźnik płynności I stopnia	28,3	23,0
Wskaźnik płynności II stopnia	86,4	89,8

Wartość aktywów obrotowych badanych przedsiębiorstw w końcu grudnia 2005 r. wyniosła 5472,7 mln zł i była o 5,9% wyższa niż w analogicznym okresie poprzedniego roku.

Zobowiązania długo- i krótkoterminowe (bez funduszy specjalnych) badanych przedsiębiorstw w końcu 2005 r. wyniosły 5057,7 mln zł, w tym zobowiązania długoterminowe stanowiły 18,1% (917,5 mln zł). Wartość zobowiązań krótkoterminowych wynosiła 4140,2 mln zł i wzrosła o 3,0% w stosunku do analogicznego okresu 2004 r.

Koszty bieżącej działalności poniesione przez ogół badanych przedsiębiorstw w okresie styczeń-grudzień 2005 r. wyniosły 14891,3 mln zł, z czego zużycie materiałów i energii stanowiło 46,9% (6989,9 mln zł), podatki i opłaty – 19,3% (2872,5 mln zł), a wynagrodzenia – 11,5% (1718,7 mln zł).

NAKLADY INWESTYCYJNE

Nakłady inwestycyjne (w cenach bieżących) na nowe obiekty majątkowe oraz ulepszenie istniejących, poniesione w 2005 r. przez badane przedsiębiorstwa w województwie podlaskim, wyniosły 1017,6 mln zł i były o 23,8% wyższe od zanotowanych w 2004 r. Jednostki sektora publicznego wydatkowały 213,4 mln zł (21,0% wartości nakładów ogółem), natomiast inwestorzy sektora prywatnego – 804,3 mln zł (79,0%).

W 2005 r. nakłady na budynki i lokale wyniosły 331,4 mln zł i zwiększyły się o 11,9% w odniesieniu do zanotowanych w roku poprzednim. Wartość zakupów inwestycyjnych wzrosła o 29,1%, a udział tych zakupów w nakładach ogółem wyniósł 66,4% (w 2004 r. – 63,6%).

Wzrost nakładów inwestycyjnych, w porównaniu z poprzednim rokiem, odnotowano w większości sekcji, zaś spadek stwierdzono w handlu i naprawach; transporcie, gospodarce magazynowej i łączności oraz pośrednictwie finansowym.

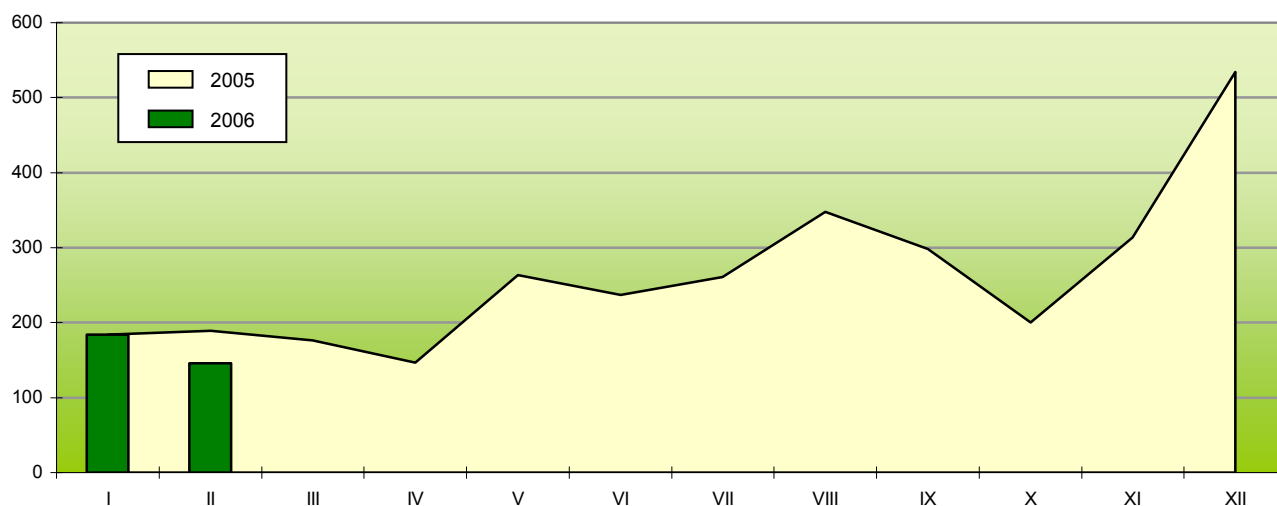
Nakłady inwestycyjne na zakup używanych środków trwałych w okresie styczeń-grudzień 2005 r. wyniosły 84,9 mln zł i były o 66,4% wyższe niż rok wcześniej.

W 2005 r. inwestorzy rozpoczęli realizację 1263 nowych inwestycji o łącznej wartości kosztorysowej 319,2 mln zł, podczas gdy w 2004 r. rozpoczęto 1145 nowych inwestycji o wartości 316,4 mln zł.

MIESZKANIA

W lutym 2006 r. w województwie podlaskim oddano do użytkowania 146 mieszkań, tj. o 20,7% mniej niż w poprzednim miesiącu oraz o 22,8% mniej niż w lutym 2005 r. (*w skali kraju nastąpił wzrost zarówno w odniesieniu do lutego 2005 r. – o 14,3%, jak stycznia 2006 r. – o 0,5%*). W omawianym miesiącu inwestorzy indywidualni przekazali do użytkowania 129 mieszkań, spółdzielnie mieszkaniowe – 7 oraz podmioty budujące na sprzedaż lub wynajem – 10.

Mieszkania oddane do użytkowania



Przeciętna powierzchnia użytkowa 1 mieszkania oddanego do użytkowania w województwie podlaskim w lutym br. wynosiła 133,7 m² (w lutym 2005 r. – 131,3 m²), przy czym w budownictwie indywidualnym – 136,8 m², spółdzielczym – 56,6 m² oraz przeznaczonym na sprzedaż lub wynajem – 147,2 m².

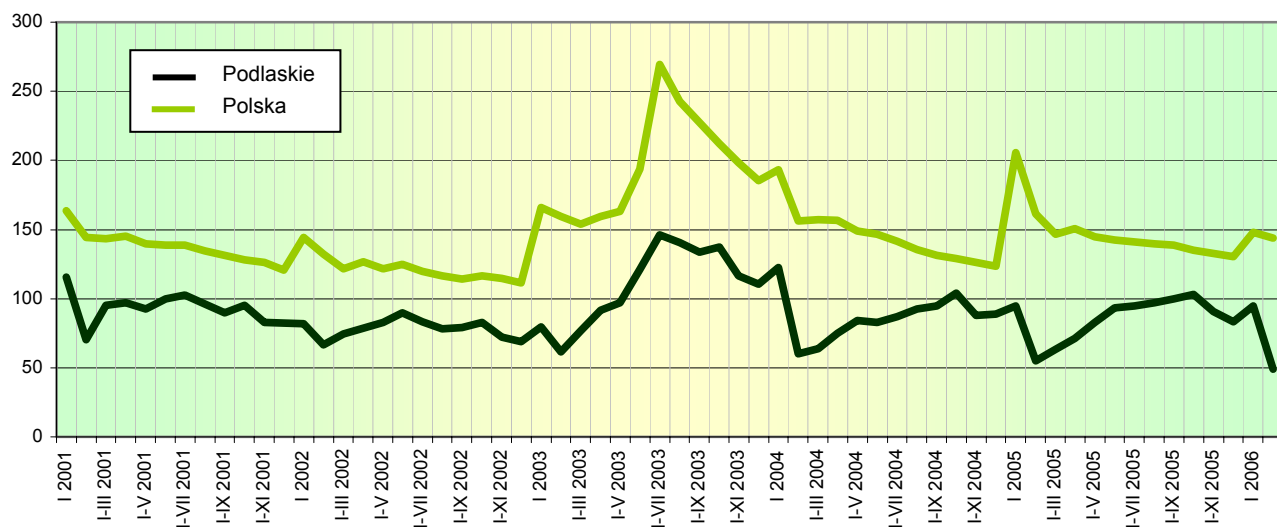
W lutym 2006 r. rozpoczęto budowę 51 mieszkań (o 10,9% więcej niż w lutym ubiegłego roku), z czego 16 w budownictwie indywidualnym oraz 35 – spółdzielczym. Wydano pozwolenia na budowę 150 mieszkań (o 97,4% więcej niż w poprzednim roku), z czego 105 – inwestorom indywidualnym oraz 45 – spółdzielniom mieszkaniowym.

Od początku 2006 r. w województwie podlaskim oddano do użytkowania 330 mieszkań, tj. o 11,5% mniej niż przed rokiem (*w kraju przekazano do użytkowania o 11,7% mieszkań mniej niż w analogicznym okresie 2005 r.*). Z ogólnej liczby mieszkań oddanych do użytkowania w bieżącym roku 134 mieszkania (tj. 40,6%) zrealizowano w Białymstoku.

W okresie styczeń-luty 2006 r. w województwie podlaskim wydano pozwolenia na budowę 248 mieszkań (o 17,9% mniej niż w tym samym okresie 2005 r.) oraz rozpoczęto budowę 82 mieszkań (o 71,7% mniej niż rok wcześniej).

Dynamika liczby mieszkań oddanych do użytkowania

Analogiczny okres 2000 = 100



ROLNICTWO

Na rynku produktów rolnych w lutym, w odniesieniu do stycznia 2006 r., zanotowano:

- w skupie – wzrost cen zbóż (pszenicy o 4,8%, żyta o 8,6%), żywca wołowego (o 6,4%) i mleka (o 1,1%) oraz spadek cen żywca wieprzowego (o 0,2%),
- na targowiskach – wzrost cen zbóż (pszenicy o 3,2% i żyta o 4,1%).

W odniesieniu do analogicznego miesiąca poprzedniego roku odnotowano:

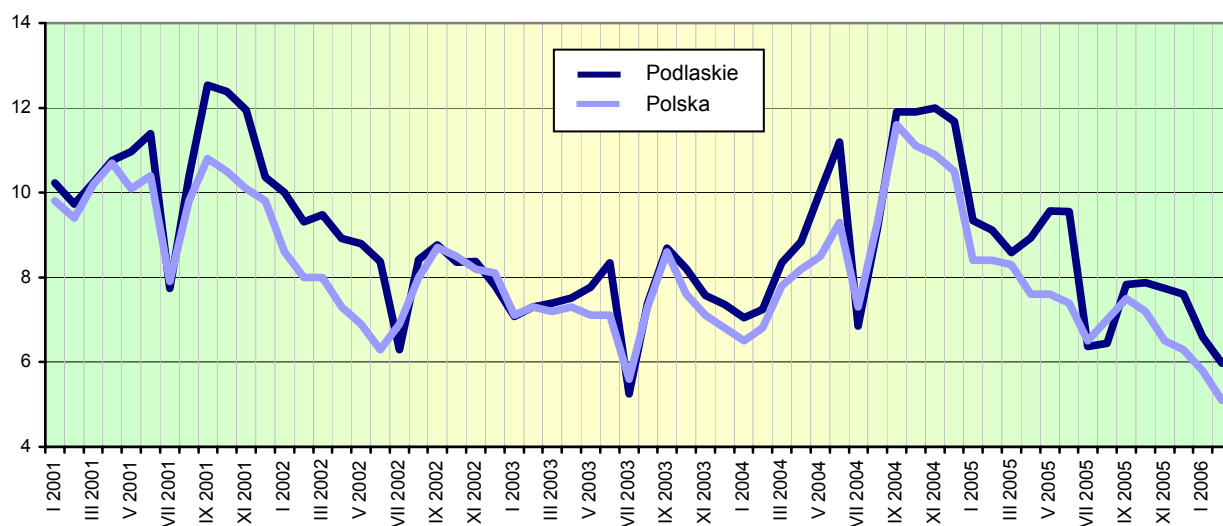
- w skupie – spadek cen pszenicy (o 1,1%), a także żywca wieprzowego (o 14,5%) i mleka (o 0,3%) oraz wzrost cen żyta (o 2,5%) i żywca wołowego (o 0,9%),
- na targowiskach – spadek cen zbóż (pszenicy o 7,0% i żyta o 10,1%), a także żywca wołowego (o 17,2%).

Ceny wybranych produktów rolnych w lutym 2006 r. kształtowały się następująco:

Produkty rolne	Ceny skupu	Ceny targowiskowe
	w złotych	
Pszenica – za 1 dt	39,53	44,47
Żyto – za 1 dt	31,38	27,70
Żywiec wołowy – za 1 kg	4,12	3,40
Żywiec wieprzowy – za 1 kg	3,35	.
Mleko – za 1 l	1,04	-

Tak ukształtowane ceny produktów rolnych w lutym 2006 r. wpłynęły na spadek relacji cen skupu żywca wieprzowego do cen zestawu pasz w stosunku do poprzedniego miesiąca i analogicznego okresu roku ubiegłego.

Relacja cen skupu żywca wieprzowego do cen zestawu pasz



W lutym 2006 r., zarówno w odniesieniu do poprzedniego miesiąca jak i analogicznego okresu roku ubiegłego, zaobserwowano wzrost cen większości zwierząt gospodarskich na targowiskach. Za krowę płacono średnio 2446,15 zł, tj. o 1,9% więcej niż przed miesiącem i o 15,8% więcej niż przed rokiem. Cena jałówki 1-roczonej ukształtowała się na poziomie 1500,00 zł i była o 7,1% wyższa od zanotowanej w poprzednim miesiącu oraz o 20,5% wyższa w odniesieniu do lutego 2005 r. Prosię na chów kosztowało 113,29 zł, tj. o 10,6% mniej niż w styczniu 2006 r. oraz o 16,7% mniej niż w analogicznym okresie ubiegłego roku.

Skup mleka w lutym 2006 r. wyniósł 105,4 mln l i był o 9,9% niższy niż przed miesiącem i o 0,1% mniejszy niż przed rokiem.

PRZEMYSŁ

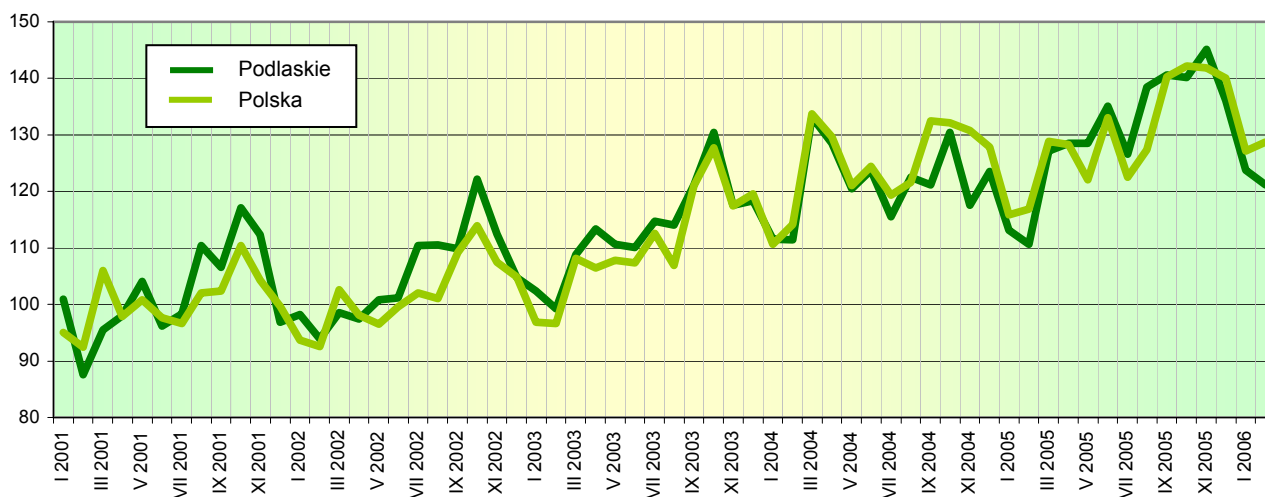
Produkcja sprzedana przemysłu w lutym 2006 r. osiągnęła wartość 839,5 mln zł (w cenach bieżących). Wskaźnik dynamiki sprzedaży (w cenach stałych) w odniesieniu do lutego 2005 r. wyniósł 108,5%, a w porównaniu ze styczniem 2006 r. – 96,7%. *W skali kraju ukształtował się on odpowiednio na poziomie 110,1% i 100,0%.*

Dynamika produkcji sprzedanej (w cenach stałych) w poszczególnych sekcjach przemysłu w lutym 2006 r. kształtowała się następująco:

Wyszczególnienie	Miesiąc poprzedni = 100	Analogiczny miesiąc poprzedniego roku = 100
Górnictwo	128,3	116,1
Przetwórstwo przemysłowe	97,2	109,4
Wytwarzanie i zaopatrywanie w energię elektryczną, gaz, wodę	90,7	100,0

Wyższe niż przed rokiem przychody ze sprzedaży wyrobów i usług (w cenach stałych) osiągnięto m.in. w następujących działach: produkcja artykułów spożywczych i napojów (o 26,5%), produkcja wyrobów z metali (o 23,7%), produkcja maszyn i urządzeń (o 7,6%), produkcja wyrobów gumowych i z tworzyw sztucznych (o 5,4%), działalność wydawnicza, poligrafia i reprodukcja zapisanych nośników informacji (o 4,9%), produkcja mebli; pozostała działalność produkcyjna (o 4,5%). Poziomu sprzedaży z lutego 2005 r. nie osiągnięto m.in. w produkcji drewna i wyrobów z drewna oraz ze słomy i wikliny (91,9% produkcji ubiegłorocznej), włókiennictwie (93,2%) oraz produkcji pozostałego sprzętu transportowego (97,7%).

Dynamika produkcji sprzedanej przemysłu
Przeciętna miesięczna 2000 = 100 (ceny stałe)



W lutym br. w przemyśle województwa podlaskiego dominowały trzy działy, z których pochodziło 72,9% wartości produkcji sprzedanej. Największy udział w sprzedaży miały: produkcja artykułów spożywczych i napojów (54,3%), wytwarzanie i zaopatrywanie w energię elektryczną, gaz, parę wodną i gorącą wodę (9,5%), a także produkcja drewna i wyrobów z drewna oraz ze słomy i wikliny (9,1%). Dominujące działy skupiały 46,5% ogółu zatrudnionych w przemyśle. Udział poszczególnych działów w zatrudnieniu kształtował się następująco: produkcja artykułów spożywczych i napojów – 30,8%, produkcja drewna i wyrobów z drewna oraz ze słomy i wikliny – 8,6% oraz wytwarzanie i zaopatrywanie w energię elektryczną, gaz, parę wodną i gorącą wodę – 7,1%.

W omawianym miesiącu przychód ze sprzedaży wyrobów i usług w przeliczeniu na 1 zatrudnionego w przemyśle wyniósł 17717 zł (w cenach bieżących) i był o 8,7% (w cenach stałych) wyższy niż przed rokiem.

W okresie styczeń-luty 2006 r. przychody ze sprzedaży wyrobów i usług w przedsiębiorstwach przemysłowych osiągnęły 1712,2 mln zł (w cenach bieżących) i były o 9,1% (w cenach stałych) wyższe niż przed rokiem. *W skali kraju wzrosły o 10,3%.*

Wśród wyrobów przemysłowych objętych badaniem w lutym 2006 r., w porównaniu z analogicznym miesiącem roku ubiegłego, wzrost odnotowano m.in. w produkcji:

- mleka i śmietany w postaci stałej – o 48,6%,
- drzwi, okien i ich ościeżnic oraz progów drzwiowych z tworzyw sztucznych – o 33,7%,
- sera świeżego niedojrzewającego i twarogu – o 32,8%,
- maszyn i urządzeń rolniczych i dla gospodarki leśnej – o 25,5%,
- produktów uboju trzody wliczanych do wydajności poubojowej – o 18,7%,
- mięsa wieprzowego świeżego lub chłodzonego – o 18,4%,
- serów podpuszczkowych dojrzewających – o 12,4%,
- mleka płynnego przetworzonego – o 10,4%,
- masła oraz innych tłuszczów otrzymywanych z mleka – o 9,3%.

Ubiegłorocznego poziomu nie osiągnięto m.in. w produkcji: produktów uboju bydła i cieląt wliczanych do wydajności poubojowej, kielbas z mięsa z drobiu, wędlin drobiowych, tarcicy iglastej, mięsa wołowego i cielęcego, świeżego lub chłodzonego, cegły wypalanej z gliny oraz pieczywa pszennego.

BUDOWNICTWO

W jednostkach budowlanych w lutym 2006 r. przychody ze sprzedaży wyrobów i usług (w cenach bieżących) zamknęły się kwotą 76,0 mln zł, co oznacza wzrost w porównaniu ze styczniem br. i lutym 2005 r. odpowiednio o: 5,5% i 23,6%. Produkcja budowlano-montażowa zrealizowana w omawianym miesiącu osiągnęła wartość 26,7 mln zł i była niższa o 22,9% w odniesieniu do stycznia 2006 r. i o 16,5% w stosunku do analogicznego okresu 2005 r.

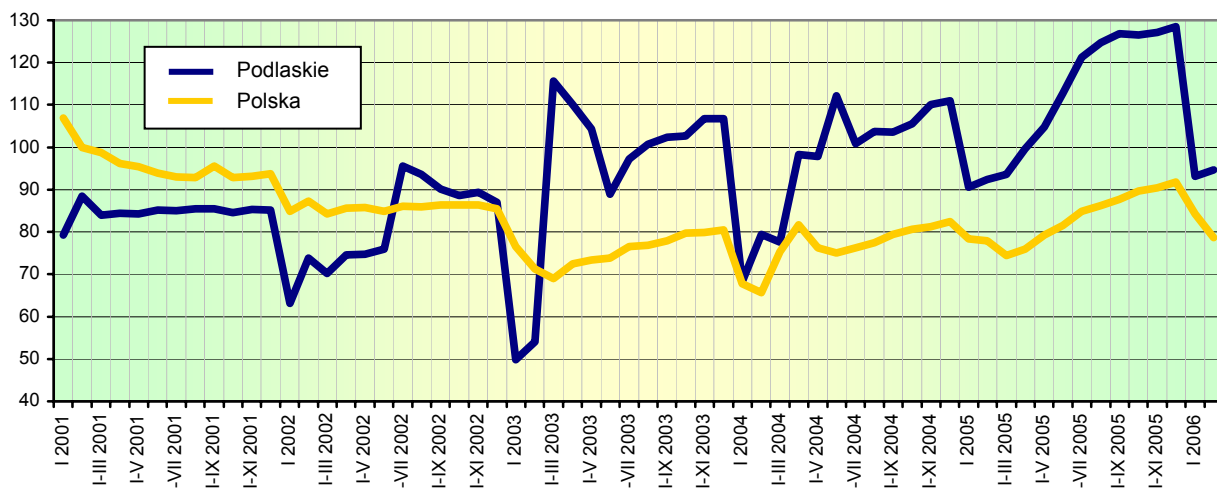
Wartość robót o charakterze inwestycyjnym, stanowiących 59,9% produkcji budowlano-montażowej, zmniejszyła się w porównaniu z poprzednim miesiącem i lutym 2005 r. odpowiednio o: 17,0% i 32,2%.

Wśród przedsiębiorstw budowlano-montażowych wiodącą pozycję posiadały jednostki zajmujące się wznoszeniem obiektów budowlanych oraz inżynierią lądową i wodną. Udział tych przedsiębiorstw w sprzedaży produkcji budowlano-montażowej w lutym br. wyniósł 68,8%. Wartość sprzedanej przez nie produkcji spadła o 15,0% w stosunku do stycznia br. i o 20,6% w porównaniu z lutym 2005 r. Kolejną znaczącą grupę stanowiły przedsiębiorstwa wykonujące instalacje budowlane, których udział w sprzedaży produkcji wyniósł 23,8%. W lutym br. sprzedaż produkcji budowlano-montażowej w tych jednostkach spadła o 44,3% w odniesieniu do poprzedniego miesiąca i o 21,3% w stosunku do analogicznego okresu ubiegłego roku.

Przychód ze sprzedaży wyrobów i usług w budownictwie w przeliczeniu na 1 zatrudnionego w budownictwie w lutym 2006 r. wyniósł 11904 zł, co oznacza wzrost w odniesieniu do stycznia br. i lutego roku poprzedniego odpowiednio o: 6,2% i 16,2%.

Przychody ze sprzedaży wyrobów i usług w budownictwie uzyskane w ciągu dwóch miesięcy 2006 r. wyniosły 139,7 mln zł i były o 2,5% wyższe niż w analogicznym okresie ubiegłego roku, zaś produkcja budowlano-montażowa w tym samym czasie osiągnęła wartość 58,7 mln zł, co oznacza spadek o 16,8% w stosunku do analogicznego okresu 2005 r. W sektorze publicznym odnotowano wzrost produkcji budowlano-montażowej o 46,6%, natomiast w sektorze prywatnym spadek o 17,5%.

Dynamika produkcji sprzedanej budownictwa
Analogiczny okres 2000 = 100 (ceny bieżące)



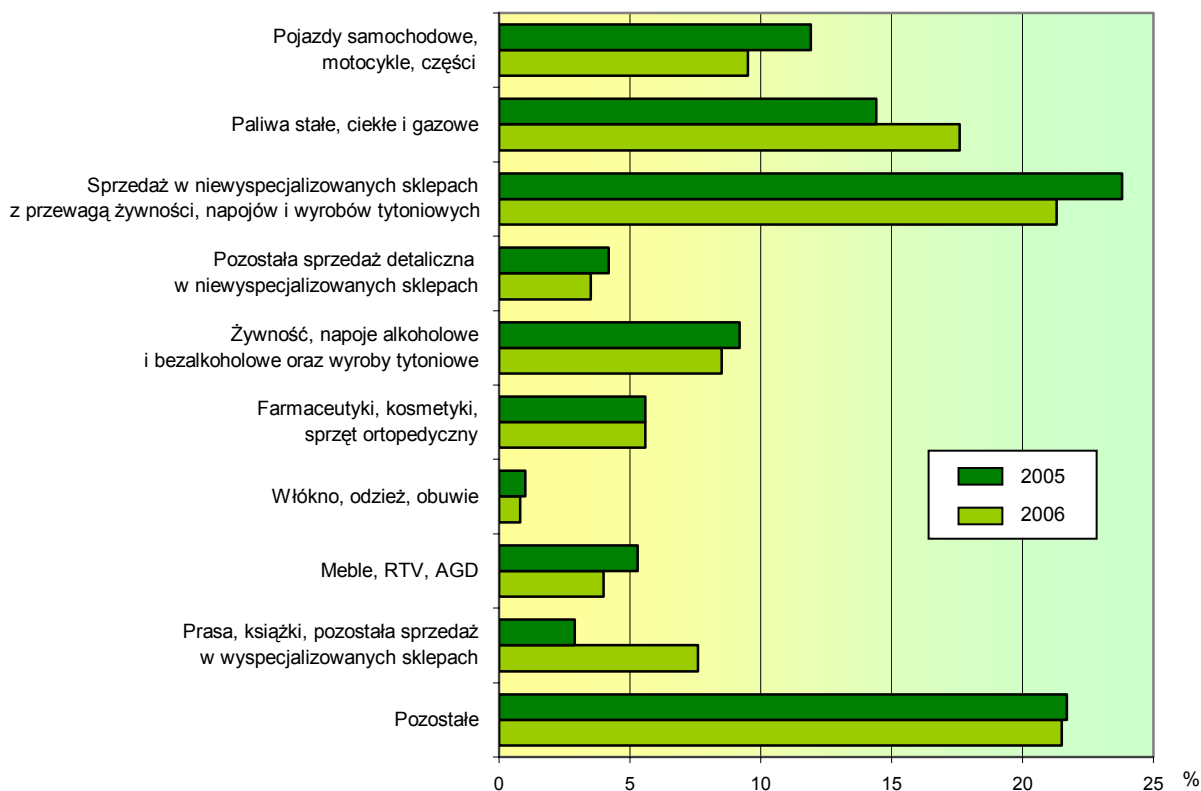
HANDEL

W lutym 2006 r. sprzedaż hurtowa (w cenach bieżących) w przedsiębiorstwach handlowych i niehandlowych zamknęła się kwotą 772,5 mln zł, co oznacza wzrost zarówno w stosunku do poprzedniego miesiąca (o 4,9%), jak i do tego ubiegłego roku (o 18,3%). Od początku roku sprzedaż hurtowa osiągnęła wartość 1505,4 mln zł, tj. o 13,0% większą niż w analogicznym okresie 2005 r.

Jednostki handlowe w lutym br. zrealizowały sprzedaż hurtową w wysokości 695,0 mln zł, tj. o 7,1% wyższą niż miesiąc wcześniej i o 22,3% wyższą niż przed rokiem.

Sprzedaż detaliczna (w cenach bieżących) jednostek handlowych i niehandlowych w lutym 2006 r. wyniosła 370,2 mln zł. Poziom sprzedaży detalicznej był o 2,8% niższy od zanotowanego w poprzednim miesiącu, a o 18,7% wyższy niż rok wcześniej.

Struktura sprzedaży detalicznej według specjalności branżowej w lutym



Wysoki wzrost sprzedaży detalicznej, w relacji do lutego ubiegłego roku, stwierdzono m.in. w grupach: paliwa (o 45,2%) oraz farmaceutyki, kosmetyki, sprzęt ortopedyczny (o 18,9%). Najwyższy spadek wystąpił w przedsiębiorstwach prowadzących sprzedaż mebli, RTV, AGD (o 11,9%) oraz pojazdów samochodowych, motocykli, części (o 5,0%).

Od początku roku sprzedano w detalu towary o wartości 750,5 mln zł, tj. o 20,9% wyższej od zanotowanej w analogicznym okresie 2005 r.

W strukturze sprzedaży detalicznej w lutym 2006 r. największy udział miały przedsiębiorstwa zgrupowane w kategorii „pozostałe” (21,5%) oraz prowadzące sprzedaż w niewyspecjalizowanych sklepach z przewagą żywności, napojów i wyrobów tytoniowych (21,3%).

Podmioty handlowe w lutym 2006 r. zrealizowały sprzedaż detaliczną w wysokości 326,6 mln zł. Oznacza to spadek o 2,5% w stosunku do poprzedniego miesiąca, a wzrost o 22,6% w relacji do lutego ubiegłego roku.

WYBRANE DANE O WOJEWÓDZTWIE PODLASKIM

WYSZCZEGÓLNIENIE		I	II	III	IV	V	VI	VII	VIII	IX	X	XI	XII
a – 2005 r.													
b – 2006 r.													
Ludność ¹ (w tys. osób)	a	.	.	1201,5	.	.	1201,0	.	.	1200,6	.	.	.
	b	.	.										
Bezrobotni zarejestrowani ¹ (w tys. osób)	a	79,1	78,9	77,6	74,4	71,5	70,0	69,9	69,9	69,7	69,1	71,1	73,2
	b	76,2	76,2										
Stopa bezrobocia ^{1,2} (w %)	a	16,6	16,5	16,3	15,7	15,2	14,9	14,9	14,9	14,8	14,7	15,1	15,5
	b	15,9	15,9										
Oferty pracy (w ciągu miesiąca)	a	1156	1367	1857	2659	1811	2134	2136	1979	2384	1967	1293	1118
	b	1342	2021										
Liczba bezrobotnych na 1 ofertę pracy ¹	a	345	383	230	122	130	145	160	154	134	344	213	379
	b	277	277										
Przeciętne zatrudnienie w sektorze przedsiębiorstw ³ (w tys. osób)	a	91,3	91,1	90,9	90,6	90,9	91,2	91,2	91,3	91,7	91,5	91,2	90,8
	b	92,5	92,4										
poprzedni miesiąc = 100	a	101,1	99,8	99,8	99,6	100,4	100,3	100,0	100,1	100,5	99,8	99,7	99,5
	b	101,9	99,9										
analogiczny miesiąc poprzedniego roku = 100	a	102,7	102,2	101,7	100,7	101,0	100,9	101,0	101,1	101,3	101,2	100,3	100,6
	b	101,3	101,4										
Przeciętne wynagrodzenie miesięczne brutto w sektorze przedsiębiorstw ³ (w zł)	a	1962,24	1918,51	2146,45	2031,54	1975,93	2044,65	2083,63	2093,70	2129,41	2100,87	2182,38	2275,70
	b	2084,08	2004,95										
poprzedni miesiąc = 100	a	89,3	97,8	111,9	94,6	97,3	103,5	101,9	100,5	101,7	98,7	103,9	104,3
	b	91,6	96,2										
analogiczny miesiąc poprzedniego roku = 100	a	103,1	99,9	103,1	102,8	100,0	102,9	103,4	104,2	105,8	104,8	107,0	103,6
	b	106,2	104,5										
Mieszkania oddane do użytkowania (od początku roku)	a	184	373	549	699	961	1202	1462	1812	2110	2307	2621	3155
	b	184	330										
analogiczny okres poprzedniego roku = 100	a	77,3	91,6	98,7	94,6	98,1	113,0	109,0	105,1	105,7	99,1	103,3	93,4
	b	100,0	88,5										

¹ Stan w końcu okresu. ² Udział zarejestrowanych bezrobotnych w cywilnej ludności aktywnej zawodowo. ³ W przedsiębiorstwach, w których liczba pracujących przekracza 9 osób.

WYBRANE DANE O WOJEWÓDZTWIE PODLASKIM (cd.)

WYSZCZEGÓLNIENIE		I	II	III	IV	V	VI	VII	VIII	IX	X	XI	XII
a – 2005 r.													
b – 2006 r.													
Nakłady inwestycyjne ¹ (w tys. zł; ceny bieżące)	a	310139	.	.	551583	.	.	1017621
	b	
analogiczny okres poprzedniego roku = 100 (ceny bieżące)	a	81,6	.	.	96,1	.	.	123,8
	b	
Produkcja sprzedana przemysłu ² (w cenach stałych):													
poprzedni miesiąc = 100	a	91,0	97,1	113,9	98,4	102,2	104,8	93,4	106,8	100,8	98,7	102,1	93,6
	b	90,5	96,7										
analogiczny miesiąc poprzedniego roku = 100	a	101,4	99,3	95,6	98,0	107,1	109,7	109,1	112,2	109,1	112,8	114,6	109,6
	b	108,6	108,5										
Produkcja budowlano-montażowa ² (w cenach bieżących):													
poprzedni miesiąc = 100	a	35,7	78,4	180,7	88,1	144,5	126,2	109,8	101,0	113,1	96,4	82,0	141,2
	b	26,7	77,1										
analogiczny miesiąc poprzedniego roku = 100	a	121,7	98,0	127,0	91,3	148,0	157,6	131,4	117,7	118,8	111,1	117,4	113,9
	b	85,0	83,5										
Sprzedaż detaliczna towarów ² (w cenach bieżących):													
poprzedni miesiąc = 100	a	82,4	90,4	123,9	103,7	104,9	105,6	99,5	106,6	99,5	95,2	95,5	120,8
	b	74,0	97,2										
analogiczny miesiąc poprzedniego roku = 100	a	113,7	97,6	94,9	74,6	130,1	121,6	118,9	123,0	124,5	119,2	119,9	123,1
	b	110,5	118,7										
Wskaźnik cen:													
towarów i usług konsumpcyjnych ³ :													
analogiczny okres poprzedniego roku = 100	a	.	.	103,4	.	.	102,0	.	.	101,4	.	.	.
	b	.	.										
skupu ziarna zbóż:													
poprzedni miesiąc = 100	a	95,2	101,3	91,7	103,6	96,7	106,1	83,9	105,3	104,9	106,7	94,3	102,8
	b	108,4	106,3										
analogiczny miesiąc poprzedniego roku = 100	a	67,1	62,5	57,7	62,7	56,6	59,9	54,2	82,6	79,1	83,2	92,1	89,9
	b	102,4	107,4										

¹ W przedsiębiorstwach, w których liczba pracujących przekracza 49 osób; dane prezentowane są narastająco. ² W przedsiębiorstwach, w których liczba pracujących przekracza 9 osób. ³ W kwartale.

WYBRANE DANE O WOJEWÓDZTWIE PODLASKIM (dok.)

WYSZCZEGÓLNIENIE		I	II	III	IV	V	VI	VII	VIII	IX	X	XI	XII
a – 2005 r.													
b – 2006 r.													
Wskaźniki cen (dok.):													
skupu żywca rzeźnego wołowego:													
poprzedni miesiąc = 100	a	104,5	107,6	103,5	98,2	101,4	102,5	98,6	97,5	96,1	93,7	99,5	100,8
	b	103,3	106,4										
analogiczny miesiąc poprzedniego roku = 100	a	140,3	149,5	148,4	140,9	125,0	106,6	109,4	107,3	104,0	99,9	100,3	103,2
	b	102,0	100,9										
skupu żywca rzeźnego wieprzowego:													
poprzedni miesiąc = 100	a	86,2	102,3	100,7	92,6	96,8	102,6	108,7	104,5	100,4	95,0	92,4	100,5
	b	91,9	99,8										
analogiczny miesiąc poprzedniego roku = 100	a	126,4	122,8	107,4	93,9	88,2	79,1	88,7	90,1	84,9	84,9	79,8	82,3
	b	87,6	85,5										
Relacje cen skupu ¹ żywca wieprzowego do cen 1 kg zestawu pasz ²													
	a	9,34	9,12	8,59	8,93	9,57	9,55	6,37	6,45	7,83	7,88	7,74	7,60
	b	6,59	5,98										
Wskaźnik rentowności obrotu w przedsiębiorstwach ³ :													
brutto ⁴ (w %)													
	a	.	.	2,9	.	.	3,4	.	.	3,5	.	.	3,2
	b	.	.										
netto ⁵ (w %)													
	a	.	.	2,1	.	.	2,7	.	.	2,8	.	.	2,5
	b	.	.										
Podmioty gospodarki narodowej ⁶													
	a	90714	90568	89918	89604	89107	89022	88869	88544	88720	88716	88750	88915
	b	88534	88179										
w tym spółki handlowe													
	a	3554	3559	3576	3587	3603	3621	3629	3643	3654	3668	3683	3698
	b	3715	3722										
w tym z udziałem kapitału zagranicznego													
	a	398	396	396	398	396	397	403	407	413	413	413	415
	b	419	419										

¹ Ceny bieżące bez VAT. ² Zestaw pasz obejmuje: 0,58 kg ziemniaków i 0,35 kg zbóż (wg cen targowiskowych) oraz 0,07 kg mieszanki „PT-2” (wg cen detalicznych). ³ W których liczba pracujących przekracza 49 osób; dane prezentowane są narastająco. ⁴ Relacja wyniku finansowego brutto do przychodów z całokształtu działalności. ⁵ Relacja wyniku finansowego netto do przychodów z całokształtu działalności. ⁶ W rejestrze REGON, bez rolników indywidualnych; stan w końcu okresu.