



URZĄD STATYSTYCZNY W BIAŁYMSTOKU

Wyniki wstępne

Data opracowania: 29.06.2006 r.

Kontakt: e-mail: sekretariatUSBST@stat.gov.pl
tel. 085 749 77 00, fax 085 749 77 79

Internet: www.stat.gov.pl/urzedy/bialystok

KOMUNIKAT O SYTUACJI SPOŁECZNO-GOSPODARCZEJ WOJEWÓDZTWA PODLASKIEGO

Maj 2006

Nr 5

- ◆ *Przeciętne zatrudnienie w sektorze przedsiębiorstw w maju 2006 r. ukształtowało się powyżej poziomu zanotowanego w kwietniu br. i analogicznym miesiącu roku ubiegłego.*
- ◆ *W maju br. dalszemu zmniejszeniu uległy liczba zarejestrowanych bezrobotnych oraz stopa bezrobocia, zarówno w porównaniu z obserwowanymi w poprzednim miesiącu jak i przed rokiem.*
- ◆ *Przeciętne miesięczne wynagrodzenie brutto w sektorze przedsiębiorstw było wyższe niż w maju 2005 r., a w odniesieniu do kwietnia br. nie uległo istotnej zmianie.*
- ◆ *W maju 2006 r. oddano do użytkowania więcej lokali mieszkalnych niż w kwietniu br., ale mniej niż w analogicznym miesiącu poprzedniego roku. Równocześnie, w stosunku do maja 2005 r., zaobserwowano wzrost liczby mieszkań, których budowę rozpoczęto oraz spadek liczby lokali mieszkalnych, na których realizację wydano pozwolenia.*
- ◆ *Warunki pogodowe w maju br. były bardzo zróżnicowane. Początek miesiąca był suchy i dość ciepły, zaś druga połowa maja charakteryzowała się dużą ilością opadów oraz niskimi temperaturami. Panujące chłody spowodowały zahamowanie rozwoju roślin.*
- ◆ *Na rynku rolnym w maju 2006 r., w porównaniu z analogicznym miesiącem roku poprzedniego, stwierdzono wzrost cen skupu zbóż oraz spadek cen żywca wołowego, wieprzowego i mleka. Na targowiskach różnokierunkowym zmianom uległy ceny zbóż, staniał żywiec wołowy, zaś zdrożały zwierzęta gospodarskie (z wyjątkiem psiat na chów). W analizowanym okresie zmniejszyła się opłacalność tuczu trzody chlewnej.*
- ◆ *W maju br., w odniesieniu do analogicznego miesiąca roku ubiegłego zaobserwowano wzrost produkcji sprzedanej przemysłu. Przychody uzyskane ze sprzedaży produkcji budowlano-montażowej były również wyższe od zanotowanych przed rokiem.*

UWAGI

Prezentowane w Komunikacie:

- dane o pracujących, zatrudnieniu, wynagrodzeniach – w ujęciu miesięcznym – dotyczą podmiotów gospodarczych, w których liczba pracujących przekracza 9 osób,
- dane o przychodach ze sprzedaży produkcji przemysłu i budownictwa, sprzedaży detalicznej i hurtowej towarów – w ujęciu miesięcznym – dotyczą podmiotów gospodarczych, w których liczba pracujących przekracza 9 osób,
- dane o produkcji wyrobów – w ujęciu miesięcznym – dotyczą podmiotów, w których liczba pracujących przekracza 49 osób,
- dane o wynikach finansowych przedsiębiorstw – w ujęciu kwartalnym – dotyczą podmiotów gospodarczych prowadzących księgi rachunkowe (z wyjątkiem przedsiębiorstw rolnictwa, łowiectwa i leśnictwa; rybactwa; pośrednictwa finansowego oraz szkół wyższych), w których liczba pracujących przekracza 49 osób,
- dane o nakładach inwestycyjnych – w ujęciu kwartalnym – dotyczą podmiotów gospodarczych (bez względu na rodzaj działalności) prowadzących księgi rachunkowe, w których liczba pracujących przekracza 49 osób.

Dane w ujęciu wartościowym oraz wskaźniki struktury podano w cenach bieżących. Wskaźniki dynamiki zaprezentowano na podstawie wartości w cenach bieżących, z wyjątkiem przemysłu, dla którego wskaźniki dynamiki podano na podstawie wartości w cenach stałych (średnie ceny bieżące 2000 r.).

LUDNOŚĆ

Według stanu w dniu 31 marca 2006 r., ludność województwa podlaskiego liczyła 1198879 osób, tj. o 2662 osoby mniej niż przed rokiem oraz o 810 osób mniej niż w końcu grudnia 2005 r. Populacja mieszkańców naszego województwa stanowiła 3,1% ogółu ludności Polski.

Liczbę ludności w województwie podlaskim według płci i miejsca zamieszkania (stan w dniu 31 marca 2006 r.) prezentuje poniższe zestawienie:

Wyszczególnienie	Ogółem	Mężczyźni	Kobiety
O g ó l e m	1198879	585154	613725
Miasta	712861	339695	373166
Wieś	486018	245459	240559

W pierwszym kwartale br. saldo migracji wewnętrznych ludności na pobyt stały było ujemne i kształtowało się na poziomie zbliżonym do ubiegłorocznego.

W ciągu pierwszych trzech miesięcy 2006 r. zarejestrowano 2719 urodzeń żywych, tj. o 41 więcej niż w analogicznym okresie ubiegłego roku. Współczynnik urodzeń wyniósł 9,0‰ wobec 8,9‰ w pierwszym kwartale 2005 r.

Od stycznia do marca 2006 r. zmarło 3071 osób, tj. o 98 osób mniej niż w poprzednim roku. Ogólny współczynnik zgonów wyniósł 10,2‰ i był o 0,3 pkt niższy niż w analogicznym okresie roku ubiegłego. W stosunku do pierwszego kwartału 2005 r. wzrosła umieralność niemowląt. Współczynnik zgonów niemowląt (liczony na 1000 urodzeń żywych) wyniósł 5,9‰, podczas gdy w pierwszym kwartale 2005 r. – 4,5‰.

W okresie trzech miesięcy br., podobnie jak w analogicznym okresie ubiegłego roku, zanotowano ujemny przyrost naturalny. Różnica między liczbą urodzeń i zgonów wyniosła minus 352 (przy minus 491 w pierwszym kwartale 2005 r.). Współczynnik przyrostu naturalnego ukształtował się na poziomie minus 1,17‰, natomiast w pierwszym kwartale 2005 r. wyniósł minus 1,63‰.

W podlaskich urzędach stanu cywilnego od stycznia do marca 2006 r. zarejestrowano 692 nowo zawarte małżeństwa, tj. o 25 więcej niż przed rokiem. Współczynnik małżeństw wzrósł o 0,1 pkt w stosunku do zanotowanego w analogicznym okresie roku poprzedniego i osiągnął poziom 2,3‰.

RYNEK PRACY

Zatrudnienie

W maju 2006 r. liczba pracujących w sektorze przedsiębiorstw wyniosła 96604 osoby i była o 0,7% (tj. o 658 osób) wyższa niż w kwietniu 2006 r. oraz o 3,1% (tj. o 2925 osób) wyższa niż przed rokiem.

Przeciętne zatrudnienie w sektorze przedsiębiorstw w maju br. ukształtowało się na poziomie 93681 osób, co oznacza wzrost o 0,5% w stosunku do poprzedniego miesiąca i o 3,1% w porównaniu z majem 2005 r. *W skali kraju przeciętne zatrudnienie w odniesieniu do kwietnia 2006 r. wzrosło o 0,3%, a w porównaniu z majem 2005 r. zwiększyło się o 3,1%.*

W sektorze publicznym przeciętne zatrudnienie wyniosło 12470 osób, tj. o 2,6% mniej niż w poprzednim miesiącu i o 6,1% mniej niż w analogicznym okresie 2005 r. W sektorze prywatnym zatrudnienie osiągnęło poziom 81211 osób i było wyższe niż w kwietniu br. (o 0,9%) oraz w maju 2005 r. (o 4,6%).

Biorąc pod uwagę poszczególne sekcje działalności gospodarczej, w porównaniu z poprzednim miesiącem, zatrudnienie zwiększyło się przede wszystkim w budownictwie (o 5,2%), górnictwie (o 2,8%), hotelach i restauracjach

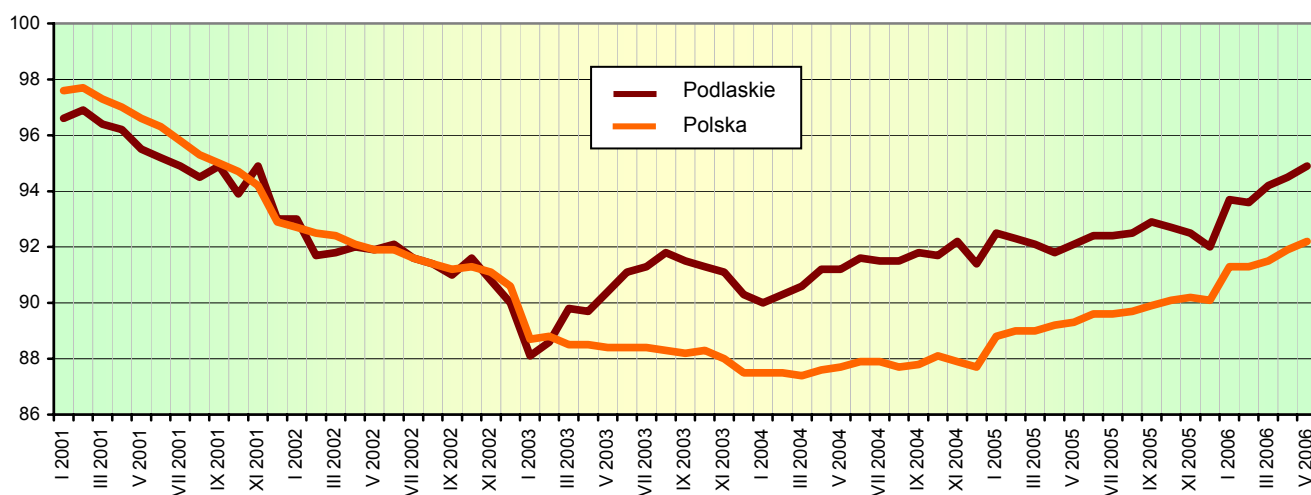
(o 0,4%) oraz transporcie, gospodarce magazynowej i łączności (o 0,4%). Spadek zatrudnienia miał miejsce w wytwarzaniu i zaopatrywaniu w energię elektryczną, gaz, wodę (o 0,5%) oraz obsłudze nieruchomości i firm (o 0,2%).

W odniesieniu do maja 2005 r. wzrost zatrudnienia wystąpił przede wszystkim w budownictwie (o 8,8%), handlu i naprawach (o 6,5%), a także hotelach i restauracjach (o 4,1%). Spadek przeciętnego zatrudnienia odnotowano w górnictwie (o 4,5%) oraz obsłudze nieruchomości i firm (o 1,2%).

Spośród działów przetwórstwa przemysłowego o znaczącym udziale w zatrudnieniu, w stosunku do analogicznego miesiąca roku poprzedniego, zwiększyło się ono w jednostkach produkcji maszyn i urządzeń (o 4,8%), produkcji wyrobów gumowych i z tworzyw sztucznych (o 4,6%), produkcji artykułów spożywczych i napojów (o 4,2%), a także produkcji drewna i wyrobów z drewna oraz ze słomy i wikliny (o 1,6%). Spadek przeciętnego zatrudnienia odnotowano w jednostkach włókiennictwa (o 5,4%) oraz produkcji mebli; pozostałej działalności produkcyjnej (o 2,5%).

W okresie styczeń-maj 2006 r. przeciętne zatrudnienie w sektorze przedsiębiorstw wyniosło 93103 osoby i było o 2,2% wyższe niż przed rokiem (*w skali kraju wzrosło o 2,6%*).

Dynamika przeciętnego zatrudnienia w sektorze przedsiębiorstw
Przeciętna miesięczna 2000 = 100



Bezrobocie

W końcu maja 2006 r. liczba bezrobotnych zarejestrowanych w powiatowych urzędach pracy województwa podlaskiego wynosiła 67625 osób i była niższa niż przed rokiem (o 3831 osób, tj. o 5,4%) oraz przed miesiącem (o 3450 osób, tj. o 4,9%).

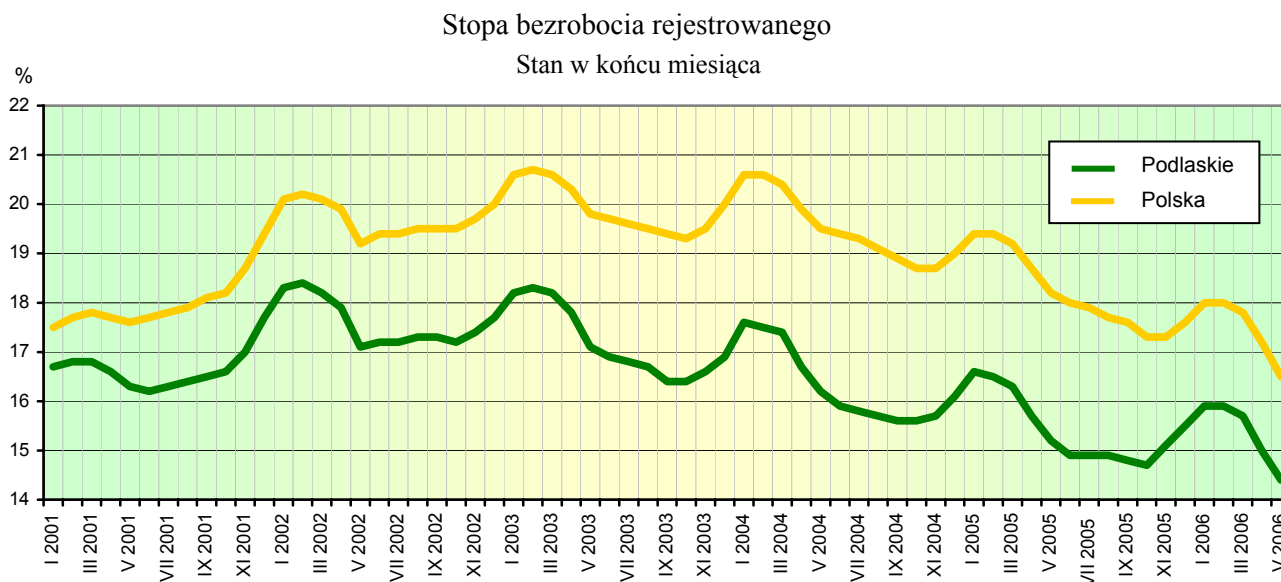
W maju 2006 r. zarejestrowano 5497 osób (tj. o 5,2% więcej niż rok wcześniej i o 15,7% więcej niż w poprzednim miesiącu), natomiast z ewidencji bezrobotnych wyłączono 8947 osób (o 9,6% więcej niż w maju ubiegłego roku oraz o 7,4% więcej niż w kwietniu 2006 r.). Główne przyczyny wyrejestrowania to podjęcie pracy – 3864 osoby (tj. 43,2% ogółu osób wyłączonych z ewidencji) oraz niepotwierdzenie gotowości do pracy – 2747 osób (tj. 30,7%). Szkolenie lub staż rozpoczęło 687 osób, tj. 7,7% ogólnej liczby osób wyrejestrowanych z ewidencji bezrobotnych w maju 2006 r.

Wśród ogółu bezrobotnych:

- 50,7% stanowiły kobiety (przed rokiem – 49,4%),
- 35,6% to mieszkańcy wsi (w 2005 r. – również 35,6%),
- 73,4% stanowiły osoby wcześniej pracujące (w poprzednim roku – 74,0%),
- 89,1% nie posiadało prawa do zasiłku (rok wcześniej – 89,4%).

Powiatowe urzędy pracy w maju 2006 r. miały do dyspozycji 2881 ofert pracy, tj. o 59,1% więcej niż przed rokiem i o 0,7% mniej niż w kwietniu 2006 r. W końcu analizowanego miesiąca na 1 ofertę pracy przypadało 106 bezrobotnych.

W końcu maja 2006 r. stopa bezrobocia rejestrowanego ukształtowała się na poziomie 14,4% i zmniejszyła się zarówno w porównaniu z zanotowaną w analogicznym okresie poprzedniego roku (o 0,8 pkt), jak i kwietniu br. (o 0,6 pkt). *Wskaźnik krajowy wyniósł 16,5% i w odniesieniu do maja 2005 r. obniżył się o 1,7 pkt, a w porównaniu z kwietniem br. zmniejszył się o 0,7 pkt.*



Najwyższą stopę bezrobocia rejestrowanego odnotowano w powiatach: grajewskim – 23,6%, sejneńskim – 21,3%, mieście Suwałki – 18,2% oraz augustowskim – 18,1%, zaś najniższą stwierdzono w powiatach: bielskim – 9,9%, siemiatyckim – 10,0%, hajnowskim – 10,5% oraz wysokomazowieckim – 10,8%.

Udział wybranych kategorii osób, będących w szczególnej sytuacji na rynku pracy, w ogólnej liczbie bezrobotnych kształtował się następująco:

- osoby do 25 roku życia – 23,3%,
- osoby powyżej 50 roku życia – 17,4%,
- długotrwale bezrobotni – 63,8%,
- bezrobotni bez kwalifikacji zawodowych – 30,4%.

W maju 2006 r., w ramach aktywnych form przeciwdziałania bezrobociu, przy pracach interwencyjnych pracowały 282 osoby, a przy robotach publicznych – 214 osób.

Zwolnienia grupowe w najbliższym czasie zapowiedział 1 zakład pracy z sektora prywatnego. Obejmą one 12 pracowników.

WYNAGRODZENIA

W maju 2006 r. przeciętne miesięczne wynagrodzenie brutto w sektorze przedsiębiorstw ukształtowało się na poziomie 2115,96 zł, tj. o 7,1% wyższym niż przed rokiem, a w stosunku do kwietnia br. nie uległo istotnej zmianie. *W kraju przeciętne miesięczne wynagrodzenie brutto wyniosło 2549,70 zł i było o 0,8% niższe w porównaniu z zanotowanym w poprzednim miesiącu, natomiast w odniesieniu do maja 2005 r. wzrosło o 5,2%.*

W sektorze prywatnym przeciętna miesięczna płaca brutto w maju br. osiągnęła poziom 2041,43 zł i była o 559,91 zł niższa niż w sektorze publicznym. W porównaniu z poprzednim miesiącem wynagrodzenie w sektorze prywatnym wzrosło o 1,6%, natomiast w sektorze publicznym spadło o 6,5%. W stosunku do analogicznego okresu roku ubiegłego wynagrodzenia zwiększyły się zarówno w sektorze prywatnym (o 8,7%), jak i publicznym (o 1,9%).

Przeciętne miesięczne wynagrodzenia brutto w poszczególnych sekcjach sektora przedsiębiorstw kształtowały się następująco:

Sekcje	V 2005	2006	
		IV	V
w złotych			
Ogółem	1975,93	2115,65	2115,96
w tym:			
Górnictwo	1876,30	1956,89	2217,37
Przetwórstwo przemysłowe	1935,43	2051,46	2083,98
Wytwarzanie i zaopatrywanie w energię elektryczną, gaz, wodę	2711,79	2952,82	2943,35
Budownictwo	2134,48	2282,04	2354,87
Handel i naprawy	1776,51	1968,24	1939,19
Hotele i restauracje	1386,62	1392,34	1348,15
Transport, gospodarka magazynowa i łączność	2469,14	2220,84	2340,99
Obsługa nieruchomości i firm	1772,22	1960,79	1900,98

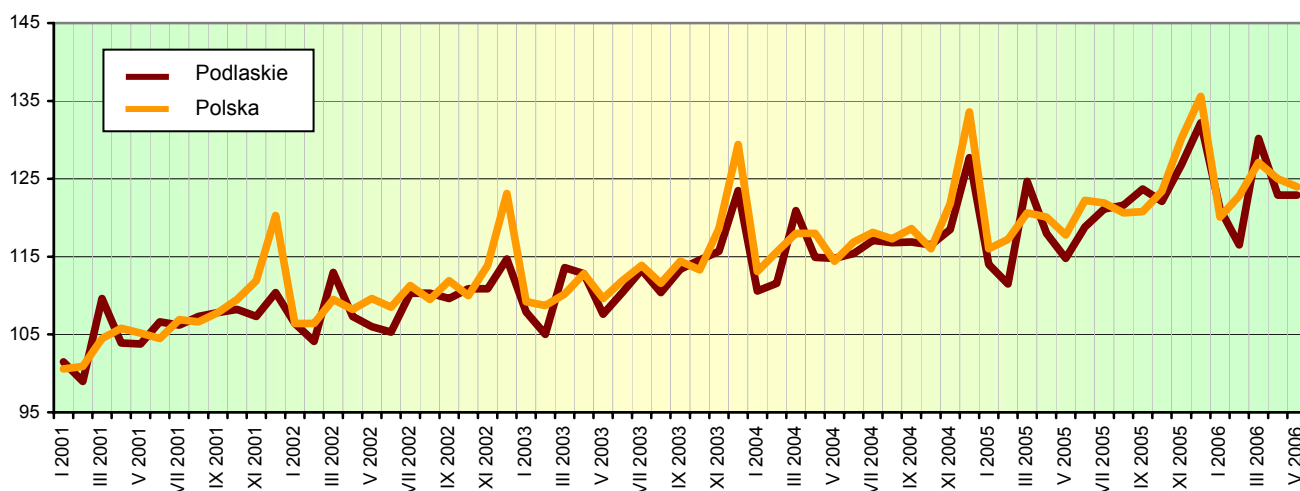
W stosunku do analogicznego miesiąca roku ubiegłego w zdecydowanej większości sekcji sektora przedsiębiorstw wystąpił wzrost wynagrodzeń, przy czym najwyższy odnotowano w górnictwie (o 18,2%), budownictwie (o 10,3%), handlu i naprawach (o 9,2%), a także w wytwarzaniu i zaopatrywaniu w energię elektryczną, gaz, wodę (o 8,5%). Spadek wynagrodzeń miał miejsce w transporcie, gospodarce magazynowej i łączności (o 5,2%) oraz w hotelach i restauracjach (o 2,8%).

Wśród działów przetwórstwa przemysłowego, dominujących pod względem zatrudnienia, największy wzrost wynagrodzeń w odniesieniu do maja 2005 r. miał miejsce w jednostkach produkcji wyrobów gumowych i z tworzyw sztucznych (o 17,7%), produkcji artykułów spożywczych i napojów (o 8,4%), produkcji mebli; pozostałej działalności produkcyjnej (o 8,3%), produkcji maszyn i urządzeń (o 8,0%) oraz produkcji drewna i wyrobów z drewna oraz ze słomy i wikliny (o 7,5%).

W maju 2006 r. wynagrodzenie zdecydowanie wyższe od przeciętnego w województwie otrzymali m.in. pracujący w działach: wytwarzanie i zaopatrywanie w energię elektryczną, gaz, parę wodną i gorącą wodę (o 46,5%) oraz informatyka (o 37,2%). Płace znacznie poniżej średniej uzyskali zatrudnieni w jednostkach produkcji odzieży i wyrobów futrzarskich (o 37,7%), produkcji masy włóknistej oraz papieru (o 33,9%), a także we wszystkich działach sekcji hotele i restauracje.

Dynamika przeciętnego miesięcznego wynagrodzenia brutto w sektorze przedsiębiorstw

Przeciętna miesięczna 2000 = 100



W ciągu pięciu miesięcy 2006 r. przeciętne miesięczne wynagrodzenie brutto w sektorze przedsiębiorstw ukształtowało się na poziomie 2109,78 zł, tj. o 5,1% wyższym od zanotowanego w analogicznym okresie roku ubiegłego (*w kraju wzrosło o 4,6%*).

Przeciętne miesięczne wynagrodzenie realne brutto w sektorze przedsiębiorstw w maju 2006 r. było nieznacznie niższe niż miesiąc wcześniej i o 6,1% wyższe niż przed rokiem, natomiast w okresie styczeń-maj br., w porównaniu z analogicznym okresem roku ubiegłego, zwiększyło się o 4,4%.

CENY

Ceny towarów i usług konsumpcyjnych w pierwszym kwartale 2006 r., w stosunku do analogicznego okresu poprzedniego roku, wzrosły o 0,8% (*w skali kraju odnotowano wzrost cen o 0,6%*). Najbardziej zdrożały towary i usługi związane z mieszkaniem (o 3,3%), transportem (o 2,8%) i edukacją (o 2,0%). Tańsze niż przed rokiem były: odzież i obuwie (o 3,9%), rekreacja i kultura (o 2,1%) oraz żywność i napoje bezalkoholowe (o 0,5%).

W odniesieniu do czwartego kwartału 2005 r. ogólny wskaźnik cen towarów i usług konsumpcyjnych ukształtował się na poziomie 99,9% (*w tym samym czasie w skali kraju wskaźnik ten wyniósł 100,0%*). Nieznacznie wzrosły ceny towarów i usług związanych z mieszkaniem (o 1,2%), zdrowiem (o 0,5%) oraz edukacją (o 0,3%). Mniej niż w poprzednim kwartale kosztowały usługi w zakresie transportu (o 3,4%), odzież i obuwie (o 1,8%) oraz towary i usługi związane z rekreacją i kulturą (o 0,8%).

Wskaźniki cen towarów i usług konsumpcyjnych w województwie podlaskim w pierwszym kwartale 2006 r. kształtowały się następująco:

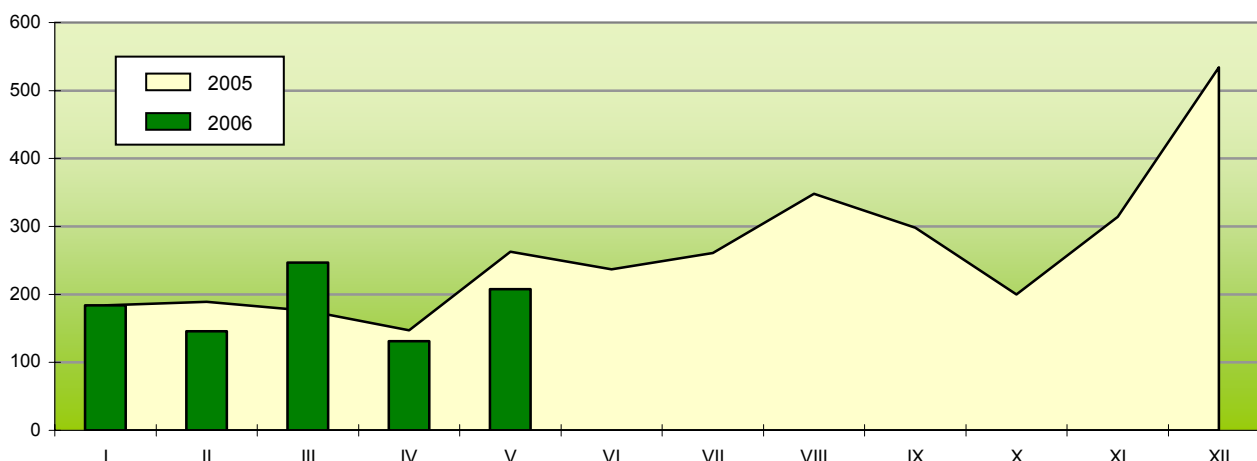
Wyszczególnienie	Analogiczny okres roku poprzedniego = 100	Poprzedni kwartał = 100
O g ó ł e m	100,8	99,9
w tym:		
Żywność i napoje bezalkoholowe	99,5	100,1
Napoje alkoholowe i wyroby tytoniowe	102,0	99,9
Odzież i obuwie	96,1	98,2
Mieszkanie	103,3	101,2
Zdrowie	101,6	100,5
Transport	102,8	96,6
Rekreacja i kultura	97,9	99,2
Edukacja	102,6	100,3

MIESZKANIA

W maju 2006 r. w województwie podlaskim oddano do użytkowania 208 mieszkań, tj. o 58,8% więcej niż w poprzednim miesiącu i o 20,6% mniej niż w maju 2005 r. (*w skali kraju nastąpił wzrost o 7,8% w stosunku do kwietnia 2006 r. i o 1,4% w odniesieniu do maja ubiegłego roku*). W omawianym miesiącu inwestorzy indywidualni przekazali do użytkowania 105 mieszkań, spółdzielnie mieszkaniowe – 8 i podmioty budujące na sprzedaż lub wynajem – 95.

Przeciętna powierzchnia użytkowa 1 mieszkania oddanego do użytkowania w województwie podlaskim w maju 2006 r. wynosiła 124,0 m² (w maju 2005 r. – 102,2 m²), przy czym w budownictwie indywidualnym – 172,3 m², spółdzielczym – 38,1 m² oraz przeznaczonym na sprzedaż lub wynajem – 77,8 m².

Mieszkania oddane do użytkowania



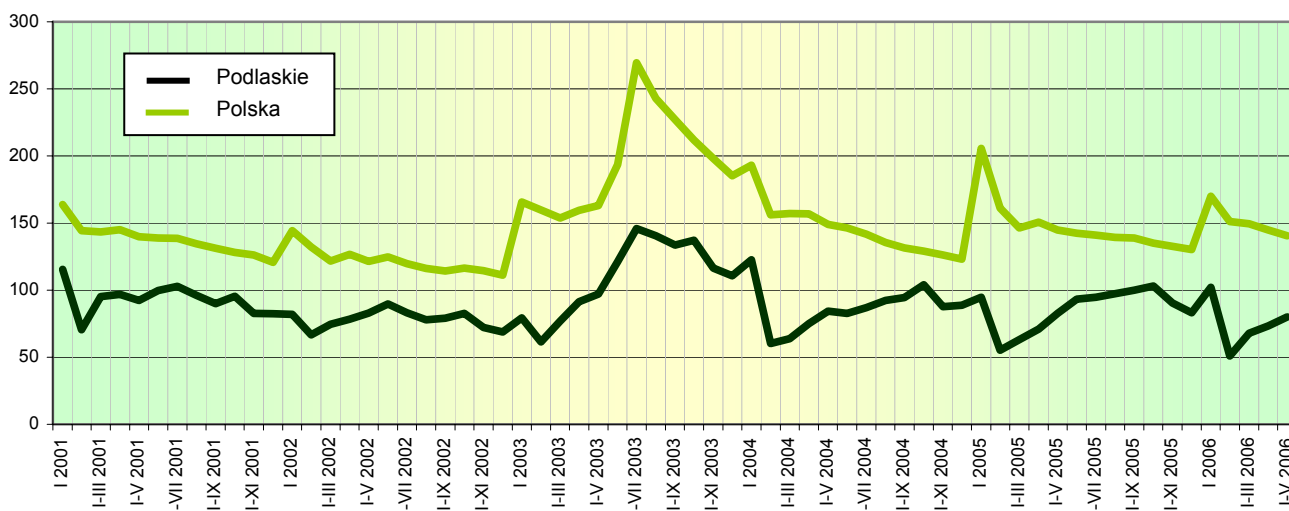
W maju br. wydano pozwolenia na budowę 252 mieszkań (o 10,3% mniej niż przed rokiem), z czego 151 – inwestorom indywidualnym, 85 – spółdzielniom mieszkaniowym oraz 16 – zakładom pracy. Rozpoczęto budowę 328 mieszkań (o 49,1% więcej niż w 2005 r.), z tego 268 – w budownictwie indywidualnym, 4 – spółdzielczym oraz 56 – przeznaczonym na sprzedaż lub wynajem.

Od początku 2006 r. w województwie podlaskim oddano do użytkowania 930 mieszkań, tj. o 3,2% mniej niż przed rokiem (w kraju o 3,7% mniej niż w analogicznym okresie 2005 r.). Z ogólnej liczby mieszkań oddanych do użytkowania w bieżącym roku 315, tj. 33,9% ogółu, zrealizowano w Białymstoku.

W okresie styczeń-maj 2006 r. wydano pozwolenia na budowę 1444 mieszkań (o 28,6% więcej niż rok temu) oraz rozpoczęto budowę 1008 mieszkań (o 0,8% więcej niż przed rokiem).

Dynamika liczby mieszkań oddanych do użytkowania

Analogiczny okres 2000 = 100



ROLNICTWO

Warunki pogodowe w maju br. były bardzo zróżnicowane. Początek miesiąca był bezdeszczowy i nieco cieplejszy niż druga jego połowa. Temperatury w ciągu dnia osiągały około 20°C, a nocą obniżały się do 6-8°C. Niewielkie, przelotne i lokalne opady deszczu pojawiły się już w pierwszej połowie maja, ale nie uzupełniły znacznego niedoboru wilgoci powstałego po bardzo skąpych opadach kwietniowych. Druga połowa miesiąca była bardzo niekorzystna pod

względem termicznym. Temperatury nocą nie przekraczały 3-5°C, a w ciągu dnia ocieplało się maksymalnie do 15°C. Ta niesprzyjająca pogoda utrzymująca się do końca maja przyczyniła się do zahamowania rozwoju roślin. Poprawie uległy natomiast warunki wilgotnościowe. Częste i obfite opady zaspokoily w pełni potrzeby roślin, a zwłaszcza zbóż znajdujących się w okresie największego zapotrzebowania na wodę. Do końca miesiąca nie rozpoczęto jeszcze koszenia traw z powodu niekorzystnych warunków pogodowych i niewielkiego przyrostu runi.

Na rynku produktów rolnych w maju 2006 r., w porównaniu z poprzednim miesiącem, odnotowano:

- w skupie – wzrost ceny pszenicy (o 5,2%) oraz spadek cen żyta (o 3,2%), mleka (o 4,9%) oraz żywca wołowego (o 0,1%) i wieprzowego (o 1,3%),
- na targowiskach – wzrost cen żyta (o 5,5%) i żywca wołowego (o 3,4%) oraz spadek ceny pszenicy (o 6,2%).

W odniesieniu do analogicznego miesiąca ubiegłego roku zaobserwowano:

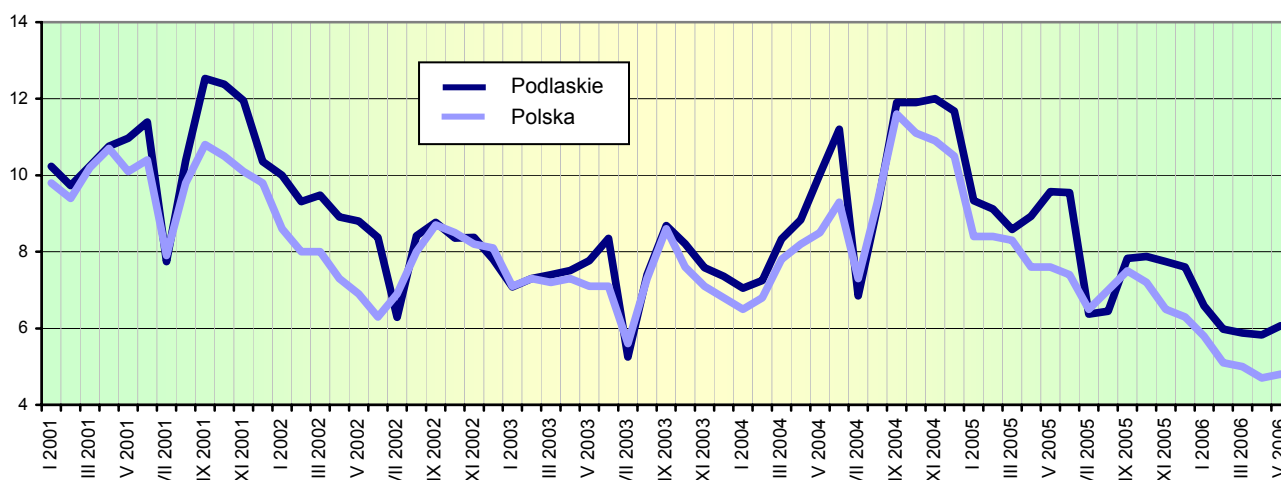
- w skupie – wzrost cen zbóż (pszenicy o 8,1% i żyta o 16,8%), natomiast spadek cen żywca wołowego (o 0,9%) i wieprzowego (o 5,8%) oraz mleka (o 0,1%),
- na targowiskach – spadek cen pszenicy (o 0,9%) i żywca wołowego (o 10,9%) oraz wzrost ceny żyta (o 3,2%).

Ceny wybranych produktów rolnych w maju 2006 r. kształtowały się następująco:

Produkty rolne	Ceny skupu	Ceny targowiskowe
	w złotych	
Pszenica – za 1 dt	41,70	44,63
Żyto – za 1 dt	32,81	31,38
Żywiec wołowy – za 1 kg	4,18	3,35
Żywiec wieprzowy – za 1 kg	3,34	.
Mleko – za 1 l	0,97	-

Tak ukształtowane ceny produktów rolnych w maju 2006 r. wpłynęły na wzrost relacji cen skupu żywca wieprzowego do cen zestawu pasz w stosunku do poprzedniego miesiąca oraz spadek w odniesieniu do analogicznego okresu roku ubiegłego.

Relacja cen skupu żywca wieprzowego do cen zestawu pasz



W maju 2006 r., odnotowano spadek cen większości zwierząt gospodarskich na targowiskach (z wyjątkiem jałówek 1-roczonej) w odniesieniu do poprzedniego miesiąca oraz ich wzrost w stosunku do analogicznego okresu roku ubiegłego (z wyjątkiem prosięcia na chów). Za krowę płacono 2470,45 zł, tj. o 0,1% mniej niż przed miesiącem i o 6,5% więcej niż przed rokiem. Cena jałówki 1-roczonej ukształtowała się na poziomie 1533,33 zł i była o 5,5% wyższa od zano-

owanej w poprzednim miesiącu oraz o 18,8% wyższa w odniesieniu do maja 2005 r. Prosię na chów kosztowało 119,06 zł, tj. o 2,7% mniej niż w kwietniu 2006 r. i o 12,7% mniej niż w analogicznym okresie ubiegłego roku.

Skup mleka w maju 2006 r. wyniósł 143,2 mln l i był o 14,6% wyższy niż przed miesiącem oraz o 5,9% niższy niż przed rokiem.

PRZEMYSŁ

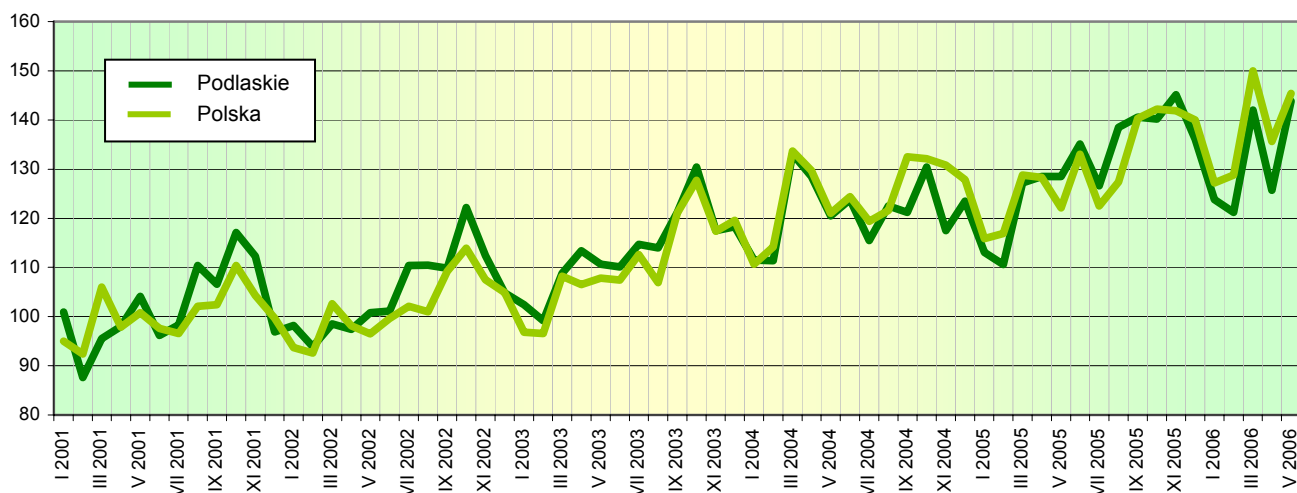
Produkcja sprzedana przemysłu w maju 2006 r. osiągnęła wartość 989,6 mln zł (w cenach bieżących). Wskaźnik dynamiki sprzedaży (w cenach stałych) w odniesieniu do maja 2005 r. wyniósł 111,6%, a w porównaniu z kwietniem 2006 r. – 114,3%. *W skali kraju ukształtował się on odpowiednio na poziomie 119,1% i 107,3%.*

Dynamika produkcji sprzedanej (w cenach stałych) w poszczególnych sekcjach przemysłu w maju 2006 r. kształtowała się następująco:

Wyszczególnienie	Miesiąc poprzedni = 100	Analogiczny miesiąc poprzedniego roku = 100
Górnictwo	167,8	188,2
Przetwórstwo przemysłowe	115,8	112,0
Wytwarzanie i zaopatrywanie w energię elektryczną, gaz, wodę	86,2	97,2

Wyższe niż przed rokiem przychody ze sprzedaży wyrobów i usług (w cenach stałych) osiągnięto m.in. w następujących działach: produkcja wyrobów z surowców niemetalicznych pozostałych (o 44,0%), produkcja wyrobów gumowych i z tworzyw sztucznych (o 36,0%), produkcja wyrobów z metali (o 26,4%), produkcja mebli, pozostała działalność produkcyjna (o 19,5%), produkcja maszyn i urządzeń (o 18,6%). Poziomu sprzedaży z maja 2005 r. nie osiągnięto m.in. w produkcji pozostałego sprzętu transportowego (73,3% poziomu ubiegłorocznego), wytwarzaniu i zaopatrywaniu w energię elektryczną, gaz, parę wodną i gorącą wodę (96,3%).

Dynamika produkcji sprzedanej przemysłu
Przeciętna miesięczna 2000 = 100 (ceny stałe)



W maju 2006 r. w przemyśle województwa podlaskiego dominowały trzy działy, z których pochodziło 69,4% wartości produkcji sprzedanej przemysłu. Największy udział w sprzedaży miały: produkcja artykułów spożywczych i napojów (55,4%), produkcja drewna i wyrobów z drewna oraz ze słomy i wikliny (8,9%) oraz wytwarzanie i zaopatrywanie

w energię elektryczną, gaz, parę wodną i gorącą wodę (5,1%). Dominujące działy skupiały 46,6% ogółu zatrudnionych w przemyśle. Udział poszczególnych działów w zatrudnieniu kształtował się następująco: produkcja artykułów spożywczych i napojów – 30,7%, produkcja drewna i wyrobów z drewna oraz ze słomy i wikliny – 8,6% oraz wytwarzanie i zaopatrywanie w energię elektryczną, gaz, parę wodną i gorącą wodę – 7,3%.

W maju br. przychód ze sprzedaży wyrobów i usług w przeliczeniu na 1 zatrudnionego w przemyśle wyniósł 20770 zł (w cenach bieżących) i był o 9,7% (w cenach stałych) wyższy niż przed rokiem.

W okresie styczeń-maj 2006 r. przychody ze sprzedaży wyrobów i usług w przedsiębiorstwach przemysłowych osiągnęły 4556,4 mln zł (w cenach bieżących) i były o 7,6% (w cenach stałych) wyższe niż przed rokiem. *W skali kraju wzrosły o 12,3%.*

Śród wyrobów przemysłowych objętych badaniem w maju 2006 r., w porównaniu z analogicznym miesiącem roku ubiegłego, wzrost odnotowano m.in. w produkcji:

- masy betonowej prefabrykowanej – o 126,6%,
- drzwi, okien i ich ościeżnic oraz progów drzwiowych z tworzyw sztucznych – o 83,1%,
- mięsa wieprzowego, świeżego lub chłodzonego – o 68,1%,
- wyrobów wędliniarskich drobiowych – o 46,3%,
- maszyn i urządzeń rolniczych i dla gospodarki leśnej – o 36,2%,
- materiałów podłogowych z drewna – o 35,6%,
- jogurtów – o 26,2%,
- tarcicy iglastej – o 22,8%,
- serów i twarogów – o 21,8%,
- mleka płynnego przetworzonego – o 17,6%,
- śmietany normalizowanej o zawartości tłuszczu większej niż 21% ale nie większej niż 45% masy – o 5,2%,
- serów podpuszczkowych dojrzewających – o 3,3%.

Ubiegłorocznego poziomu nie osiągnięto m.in. w produkcji: mleka i śmietany w postaci stałej, masła oraz innych tłuszczów otrzymywanych z mleka, wędlin drobiowych, produktów uboju bydła i cieląt wliczanych do wydajności poubojowej oraz cegły wypalanej z gliny.

BUDOWNICTWO

W maju 2006 r. jednostki budowlane osiągnęły przychody ze sprzedaży wyrobów i usług (w cenach bieżących) w kwocie 177,5 mln zł. Oznacza to wzrost w odniesieniu do kwietnia br. i maja 2005 r. odpowiednio o 69,4% i 41,3%. Produkcja budowlano-montażowa zrealizowana w maju br. osiągnęła wartość 106,5 mln zł i była wyższa od zanotowanej w poprzednim miesiącu br. (o 94,1%) oraz w analogicznym okresie ubiegłego roku (o 44,9%).

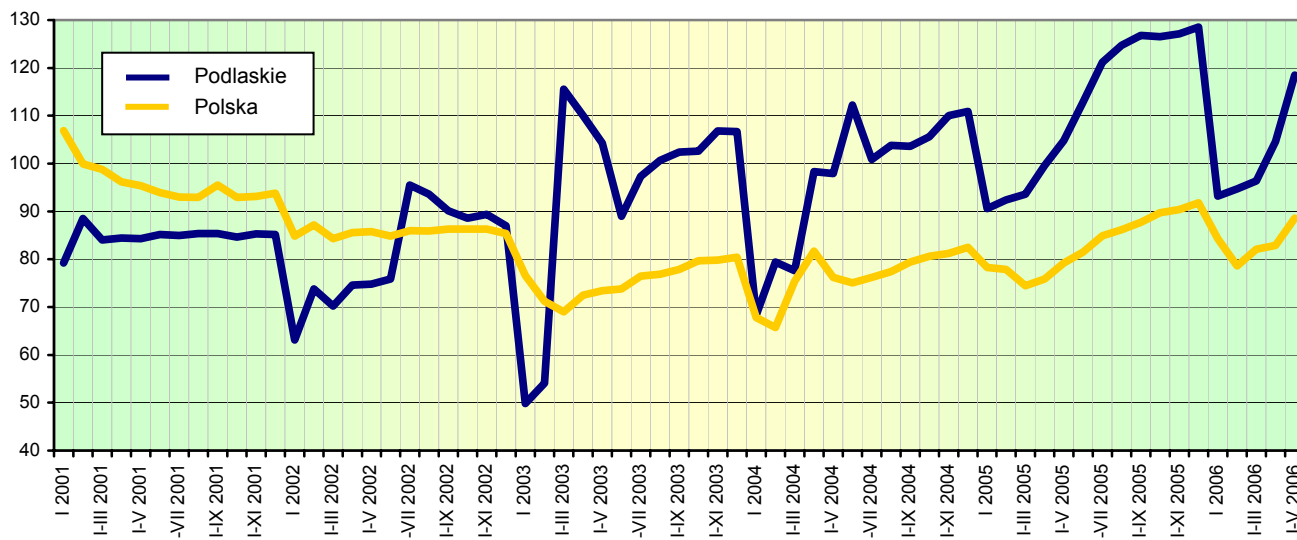
Wartość robót o charakterze inwestycyjnym, stanowiących 67,5% produkcji budowlano-montażowej, wzrosła w odniesieniu do kwietnia br. i maja 2005 r. odpowiednio o 97,0% i 39,1%.

Śród przedsiębiorstw budowlano-montażowych wiodącą pozycję posiadały jednostki zajmujące się wznoszeniem obiektów budowlanych oraz inżynierią lądową i wodną. Udział tych przedsiębiorstw w sprzedaży produkcji budowlano-montażowej w maju br. wyniósł 84,2%. Wartość sprzedanej przez nie produkcji wzrosła o 121,6% w stosunku do kwietnia br. i o 48,2% w porównaniu z majem ubiegłego roku. Kolejną znaczącą grupę stanowiły przedsiębiorstwa wykonujące instalacje budowlane, których udział w sprzedaży produkcji wyniósł 10,7%. W maju 2006 r. sprzedaż produkcji budowlano-montażowej w tych jednostkach wzrosła w stosunku do kwietnia 2006 r. i maja poprzedniego roku odpowiednio o 17,9% i 13,9%.

Przychód ze sprzedaży wyrobów i usług w budownictwie w przeliczeniu na 1 zatrudnionego w maju 2006 r. wyniósł 25230 zł, co oznacza wzrost o 61,0% w porównaniu z kwietniem br. oraz o 29,8% w odniesieniu do maja 2005 r.

Przychody ze sprzedaży wyrobów i usług w budownictwie uzyskane w ciągu pięciu miesięcy 2006 r. osiągnęły wartość 530,6 mln zł i były o 13,1% wyższe niż w analogicznym okresie ubiegłego roku, zaś produkcja budowlano-montażowa w tym samym okresie br. wyniosła 271,9 mln zł i zwiększyła się o 5,1% w stosunku do 2005 r. Wzrost produkcji budowlano-montażowej odnotowano w obu sektorach własności, a wyniósł on 52,9% w sektorze publicznym i 4,3% w sektorze prywatnym.

Dynamika produkcji sprzedanej budownictwa
Analogiczny okres 2000 = 100 (ceny bieżące)



HANDEL

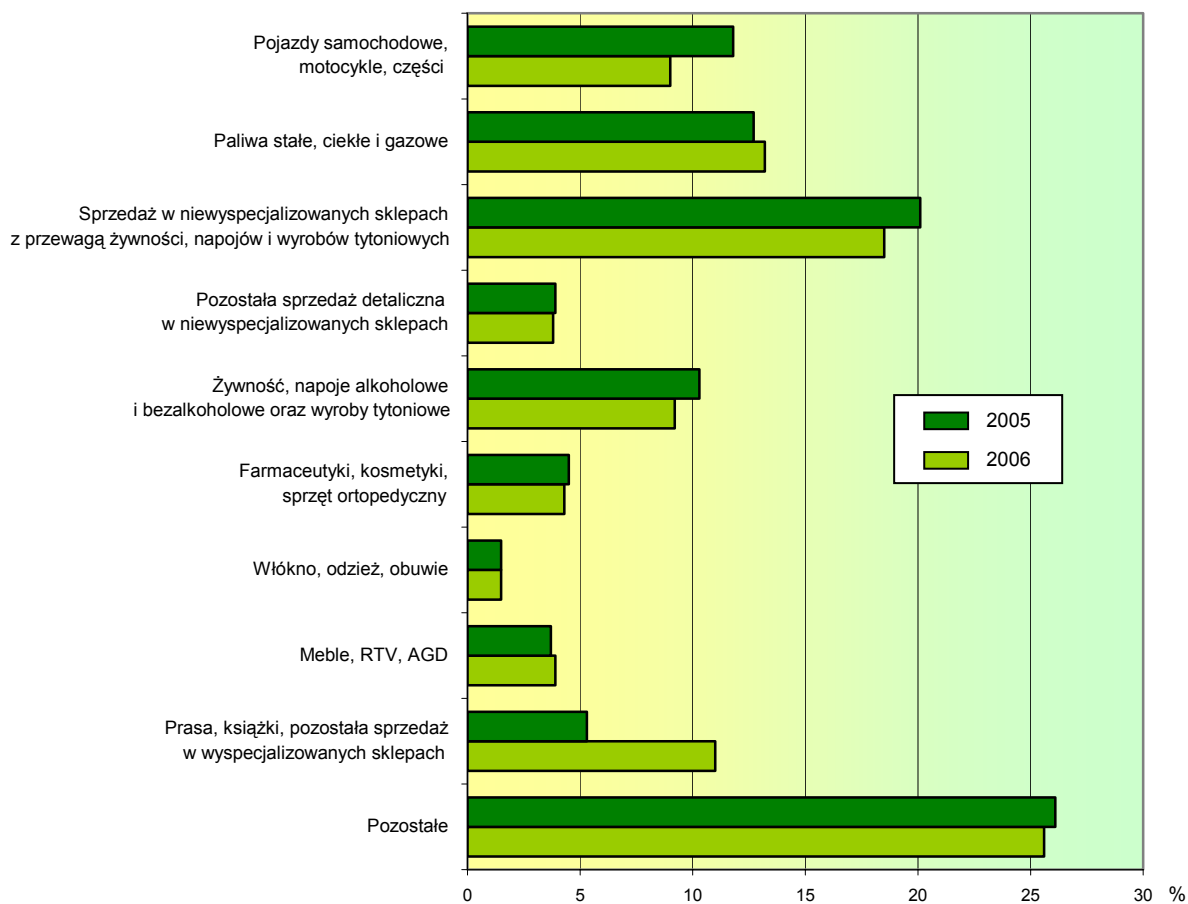
W maju 2006 r. sprzedaż hurtowa (w cenach bieżących) w przedsiębiorstwach handlowych i niehandlowych zamknęła się kwotą 1053,2 mln zł, co oznacza wzrost zarówno w stosunku do poprzedniego miesiąca (o 26,5%), jak i do maja 2005 r. (o 33,9%). Od początku roku sprzedaż hurtowa osiągnęła wartość 4307,8 mln zł, tj. o 10,6% większą niż w analogicznym okresie 2005 r.

Jednostki handlowe w maju br. sprzedały w hurcie towary o wartości 990,2 mln zł, tj. o 29,5% wyższej niż w kwietniu 2006 r. i o 43,3% wyższej niż przed rokiem.

Sprzedaż detaliczna (w cenach bieżących) zrealizowana przez jednostki handlowe i niehandlowe w maju 2006 r. wyniosła 505,5 mln zł. Poziom sprzedaży detalicznej był o 8,0% wyższy w stosunku do poprzedniego miesiąca i o 20,1% wyższy niż przed rokiem. Wysoki wzrost sprzedaży detalicznej w odniesieniu do maja 2005 r. odnotowano m.in. w przedsiębiorstwach prowadzących sprzedaż mebli, RTV, AGD (o 26,7%) oraz paliw (o 24,7%). Ubiegłorocznego poziomu sprzedaży nie osiągnięto jedynie w przedsiębiorstwach prowadzących sprzedaż pojazdów samochodowych, motocykli, części (spadek o 8,4%).

W strukturze sprzedaży detalicznej w maju 2006 r. największy udział miały przedsiębiorstwa zgrupowane w kategorii „pozostałe” (25,6%) oraz prowadzące sprzedaż w niewyspecjalizowanych sklepach z przewagą żywności, napojów i wyrobów tytoniowych (18,5%).

Struktura sprzedaży detalicznej według specjalności branżowej w maju



Od początku roku sprzedano w detalu towary o wartości 2161,5 mln zł, tj. o 16,4% większej niż w okresie styczeń-maj 2005 r.

Podmioty handlowe w maju 2006 r. zrealizowały sprzedaż detaliczną w wysokości 433,3 mln zł. Oznacza to wzrost o 6,4% w stosunku do poprzedniego miesiąca i o 24,6% w porównaniu z majem ubiegłego roku.

WYBRANE DANE O WOJEWÓDZTWIE PODLASKIM

WYSZCZEGÓLNIENIE		I	II	III	IV	V	VI	VII	VIII	IX	X	XI	XII
a – 2005 r.													
b – 2006 r.													
Ludność ¹ (w tys. osób)	a	.	.	1201,5	.	.	1201,0	.	.	1200,6	.	.	1199,7
	b	.	.	1198,9	.	.							
Bezrobotni zarejestrowani ¹ (w tys. osób)	a	79,1	78,9	77,6	74,4	71,5	70,0	69,9	69,9	69,7	69,1	71,1	73,2
	b	76,2	76,2	74,7	71,1	67,6							
Stopa bezrobocia ^{1,2} (w %)	a	16,6	16,5	16,3	15,7	15,2	14,9	14,9	14,9	14,8	14,7	15,1	15,5
	b	15,9	15,9	15,7	15,0	14,4							
Oferty pracy (w ciągu miesiąca)	a	1156	1367	1857	2659	1811	2134	2136	1979	2384	1967	1293	1118
	b	1342	2021	2607	2900	2881							
Liczba bezrobotnych na 1 ofertę pracy ¹	a	345	383	230	122	130	145	160	154	134	344	213	379
	b	277	277	153	121	106							
Przeciętne zatrudnienie w sektorze przedsiębiorstw ³ (w tys. osób)	a	91,3	91,1	90,9	90,6	90,9	91,2	91,2	91,3	91,7	91,5	91,2	90,8
	b	92,5	92,4	92,9	93,2	93,7							
poprzedni miesiąc = 100	a	101,1	99,8	99,8	99,6	100,4	100,3	100,0	100,1	100,5	99,8	99,7	99,5
	b	101,9	99,9	100,6	100,3	100,5							
analogiczny miesiąc poprzedniego roku = 100	a	102,7	102,2	101,7	100,7	101,0	100,9	101,0	101,1	101,3	101,2	100,3	100,6
	b	101,3	101,4	102,2	103,0	103,1							
Przeciętne wynagrodzenie miesięczne brutto w sektorze przedsiębiorstw ³ (w zł)	a	1962,24	1918,51	2146,45	2031,54	1975,93	2044,65	2083,63	2093,70	2129,41	2100,87	2182,38	2275,70
	b	2084,08	2004,95	2240,36	2115,65	2115,96							
poprzedni miesiąc = 100	a	89,3	97,8	111,9	94,6	97,3	103,5	101,9	100,5	101,7	98,7	103,9	104,3
	b	91,6	96,2	111,7	94,4	100,0							
analogiczny miesiąc poprzedniego roku = 100	a	103,1	99,9	103,1	102,8	100,0	102,9	103,4	104,2	105,8	104,8	107,0	103,6
	b	106,2	104,5	104,4	104,1	107,1							
Mieszkania oddane do użytkowania (od początku roku)	a	184	373	549	699	961	1202	1462	1812	2110	2307	2621	3155
	b	198	344	591	722	930							
analogiczny okres poprzedniego roku = 100	a	77,3	91,6	98,7	94,6	98,1	113,0	109,0	105,1	105,7	99,1	103,3	93,4
	b	107,6	92,2	107,7	103,3	96,8							

¹ Stan w końcu okresu. ² Udział zarejestrowanych bezrobotnych w cywilnej ludności aktywnej zawodowo. ³ W przedsiębiorstwach, w których liczba pracujących przekracza 9 osób.

WYBRANE DANE O WOJEWÓDZTWIE PODLASKIM (cd.)

WYSZCZEGÓLNIENIE		I	II	III	IV	V	VI	VII	VIII	IX	X	XI	XII
a – 2005 r.													
b – 2006 r.													
Nakłady inwestycyjne ¹ (w tys. zł; ceny bieżące)	a	310139	.	.	551583	.	.	1017621
	b
analogiczny okres poprzedniego roku = 100 (ceny bieżące)	a	81,6	.	.	96,1	.	.	123,8
	b
Produkcja sprzedana przemysłu ² (w cenach stałych):													
poprzedni miesiąc = 100	a	91,0	97,1	113,9	98,4	102,2	104,8	93,4	106,8	100,8	98,7	102,1	93,6
	b	90,5	96,7	116,9	88,2	114,3							
analogiczny miesiąc poprzedniego roku = 100	a	101,4	99,3	95,6	98,0	107,1	109,7	109,1	112,2	109,1	112,8	114,6	109,6
	b	108,6	108,5	110,9	99,9	111,6							
Produkcja budowlano-montażowa ² (w cenach bieżących):													
poprzedni miesiąc = 100	a	35,7	78,4	180,7	88,1	144,5	126,2	109,8	101,0	113,1	96,4	82,0	141,2
	b	26,7	77,1	177,7	115,7	194,1							
analogiczny miesiąc poprzedniego roku = 100	a	121,7	98,0	127,0	91,3	148,0	157,6	131,4	117,7	118,8	111,1	117,4	113,9
	b	85,0	83,5	82,2	107,9	144,9							
Sprzedaż detaliczna towarów ² (w cenach bieżących):													
poprzedni miesiąc = 100	a	82,4	90,4	123,9	103,7	104,9	105,6	99,5	106,6	99,5	95,2	95,5	120,8
	b	74,0	97,2	123,2	102,7	108,0							
analogiczny miesiąc poprzedniego roku = 100	a	113,7	97,6	94,9	74,6	130,1	121,6	118,9	123,0	124,5	119,2	119,9	123,1
	b	110,5	118,7	118,0	116,8	120,1							
Wskaźnik cen:													
towarów i usług konsumpcyjnych ³ :													
analogiczny okres poprzedniego roku = 100	a	.	.	103,4	.	.	102,0	.	.	101,4	.	.	101,2
	b	.	.	100,8	.	.							
skupu ziarna zbóż:													
poprzedni miesiąc = 100	a	95,2	101,3	91,7	103,6	96,7	106,1	83,9	105,3	104,9	106,7	94,3	102,8
	b	108,4	106,3	95,9	103,7	98,5							
analogiczny miesiąc poprzedniego roku = 100	a	67,1	62,5	57,7	62,7	56,6	59,9	54,2	82,6	79,1	83,2	92,1	89,9
	b	102,4	107,4	112,3	112,5	114,6							

¹ W przedsiębiorstwach, w których liczba pracujących przekracza 49 osób; dane prezentowane są narastająco. ² W przedsiębiorstwach, w których liczba pracujących przekracza 9 osób. ³ W kwartale.

WYBRANE DANE O WOJEWÓDZTWIE PODLASKIM (dok.)

WYSZCZEGÓLNIENIE		I	II	III	IV	V	VI	VII	VIII	IX	X	XI	XII
a – 2005 r.													
b – 2006 r.													
Wskaźniki cen (dok.):													
skupu żywca rzeźnego wołowego:													
poprzedni miesiąc = 100	a	104,5	107,6	103,5	98,2	101,4	102,5	98,6	97,5	96,1	93,7	99,5	100,8
	b	103,3	106,4	101,7	99,8	99,9							
analogiczny miesiąc poprzedniego roku = 100	a	140,3	149,5	148,4	140,9	125,0	106,6	109,4	107,3	104,0	99,9	100,3	103,2
	b	102,0	100,9	99,1	100,6	99,1							
skupu żywca rzeźnego wieprzowego:													
poprzedni miesiąc = 100	a	86,2	102,3	100,7	92,6	96,8	102,6	108,7	104,5	100,4	95,0	92,4	100,5
	b	91,9	99,8	101,8	99,0	98,7							
analogiczny miesiąc poprzedniego roku = 100	a	126,4	122,8	107,4	93,9	88,2	79,1	88,7	90,1	84,9	84,9	79,8	82,3
	b	87,6	85,5	86,5	92,4	94,2							
Relacje cen skupu ¹ żywca wieprzowego do cen 1 kg zestawu pasz ²	a	9,34	9,12	8,59	8,93	9,57	9,55	6,37	6,45	7,83	7,88	7,74	7,60
	b	6,59	5,98	5,88	5,83	6,07							
Wskaźnik rentowności obrotu w przedsiębiorstwach ³ :													
brutto ⁴ (w %)	a	.	.	2,9	.	.	3,4	.	.	3,5	.	.	3,2
	b	.	.	2,7	.	.							
netto ⁵ (w %)	a	.	.	2,1	.	.	2,7	.	.	2,8	.	.	2,5
	b	.	.	2,0	.	.							
Podmioty gospodarki narodowej ⁶	a	90714	90568	89918	89604	89107	89022	88869	88544	88720	88716	88750	88915
	b	88534	88179	88026	88255	88380							
w tym spółki handlowe	a	3554	3559	3576	3587	3603	3621	3629	3643	3654	3668	3683	3698
	b	3715	3722	3739	3759	3775							
w tym z udziałem kapitału zagranicznego	a	398	396	396	398	396	397	403	407	413	413	413	415
	b	419	419	418	421	425							

¹ Ceny bieżące bez VAT. ² Zestaw pasz obejmuje: 0,58 kg ziemniaków i 0,35 kg zbóż (wg cen targowiskowych) oraz 0,07 kg mieszanki „PT-2” (wg cen detalicznych). ³ W których liczba pracujących przekracza 49 osób; dane prezentowane są narastająco. ⁴ Relacja wyniku finansowego brutto do przychodów z całokształtu działalności. ⁵ Relacja wyniku finansowego netto do przychodów z całokształtu działalności. ⁶ W rejestrze REGON, bez rolników indywidualnych; stan w końcu okresu.