



## URZĄD STATYSTYCZNY W BIAŁYMSTOKU

Wyniki wstępne

Data opracowania: 29.08.2006 r.

Kontakt: e-mail: sekretariatUSBST@stat.gov.pl  
tel. 085 749 77 00, fax 085 749 77 79

Internet: [www.stat.gov.pl/urzedy/bialystok](http://www.stat.gov.pl/urzedy/bialystok)

### KOMUNIKAT O SYTUACJI SPOŁECZNO-GOSPODARCZEJ WOJEWÓDZTWA PODLASKIEGO

Lipiec 2006

Nr 7

- ◆ *Przeciętne zatrudnienie w sektorze przedsiębiorstw w lipcu 2006 r. ukształtowało się na poziomie wyższym od zanotowanego w czerwcu br. i w analogicznym okresie roku ubiegłego.*
- ◆ *Dalszemu zmniejszeniu uległy liczba zarejestrowanych bezrobotnych oraz stopa bezrobocia zarówno w porównaniu z obserwowanymi w poprzednim miesiącu, jak i przed rokiem.*
- ◆ *Przeciętne miesięczne wynagrodzenie brutto w sektorze przedsiębiorstw było wyższe niż w czerwcu br. i lipcu roku ubiegłego.*
- ◆ *W pierwszym półroczu 2006 r. badane przedsiębiorstwa uzyskały gorsze wyniki finansowe od notowanych w roku poprzednim. Pogorszeniu uległy również podstawowe wskaźniki ekonomiczno-finansowe.*
- ◆ *W lipcu 2006 r. oddano do użytkowania znacznie mniej lokali mieszkalnych niż w czerwcu br. i w analogicznym miesiącu roku ubiegłego. Równocześnie, w porównaniu z lipcem 2005 r., zaobserwowano zdecydowany wzrost liczby mieszkań, których budowę rozpoczęto oraz spadek liczby lokali mieszkalnych, na których realizację wydano pozwolenia.*
- ◆ *Lipiec br. był bardzo ciepły i suchy. Wysokie temperatury i brak opadów spowodowały nadmierne przesuszenie gleby oraz zbyt szybkie wysychanie słabo narośniętego ziarna zbóż. Z powodu suszy i upałów ucierpiały także pozostałe rośliny uprawne. Bardzo słaby odrost traw na użytkach zielonych zmusił rolników do korzystania z zapasów pasz zgromadzonych na okres zimowy.*
- ◆ *Na rynku rolnym w lipcu 2006 r., w porównaniu z analogicznym miesiącem poprzedniego roku, stwierdzono wzrost cen skupu ziarna zbóż oraz spadek cen żywca wołowego, wieprzowego i mleka. Na targowiskach zmniejszeniu uległy ceny zbóż, zaś zdrożał żywiec wołowy i zwierzęta gospodarskie (z wyjątkiem prosiąt na chów).*
- ◆ *W lipcu br., w odniesieniu do analogicznego okresu ubiegłego roku, zaobserwowano wzrost produkcji sprzedanej przemysłu. Przychody uzyskane ze sprzedaży produkcji budowlano-montażowej były także wyższe od zanotowanych przed rokiem.*

#### UWAGI

Prezentowane w Komunikacie:

- dane o pracujących, zatrudnieniu, wynagrodzeniach – w ujęciu miesięcznym – dotyczą podmiotów gospodarczych, w których liczba pracujących przekracza 9 osób,
- dane o przychodach ze sprzedaży produkcji przemysłu i budownictwa, sprzedaży detalicznej i hurtowej towarów – w ujęciu miesięcznym – dotyczą podmiotów gospodarczych, w których liczba pracujących przekracza 9 osób,
- dane o produkcji wyrobów – w ujęciu miesięcznym – dotyczą podmiotów, w których liczba pracujących przekracza 49 osób,
- dane o wynikach finansowych przedsiębiorstw – w ujęciu kwartalnym – dotyczą podmiotów gospodarczych prowadzących księgi rachunkowe (z wyjątkiem przedsiębiorstw rolnictwa, łowiectwa i leśnictwa; rybactwa; pośrednictwa finansowego oraz szkół wyższych), w których liczba pracujących przekracza 49 osób,
- dane o nakładach inwestycyjnych – w ujęciu kwartalnym – dotyczą podmiotów gospodarczych (bez względu na rodzaj działalności) prowadzących księgi rachunkowe, w których liczba pracujących przekracza 49 osób.

Dane w ujęciu wartościowym oraz wskaźniki struktury podano w cenach bieżących. Wskaźniki dynamiki zaprezentowano na podstawie wartości w cenach bieżących, z wyjątkiem przemysłu, dla którego wskaźniki dynamiki podano na podstawie wartości w cenach stałych (średnie ceny bieżące 2000 r.).

## RYNEK PRACY

### Zatrudnienie

W lipcu 2006 r. liczba pracujących w sektorze przedsiębiorstw wyniosła 97409 osób i była o 0,4%, tj. o 360 osób wyższa niż w czerwcu 2006 r. W porównaniu z analogicznym miesiącem roku ubiegłego wzrosła o 3,7%, tj. o 3495 osób.

Przeciętne zatrudnienie w sektorze przedsiębiorstw w lipcu br. ukształtowało się na poziomie 94607 osób, co oznacza wzrost o 0,3% w stosunku do poprzedniego miesiąca i o 3,7% w porównaniu z lipcem 2005 r. *W skali kraju przeciętne zatrudnienie w odniesieniu do czerwca 2006 r. wzrosło o 0,2%, a w porównaniu z lipcem ub. roku. zwiększyło się o 3,3%.*

W sektorze publicznym przeciętne zatrudnienie wyniosło 12476 osób, tj. o 0,1% mniej niż w poprzednim miesiącu i o 5,9% mniej niż w analogicznym okresie 2005 r. W sektorze prywatnym zatrudnienie ukształtowało się na poziomie 82131 osób i było wyższe niż w czerwcu br. (o 0,4%) oraz w lipcu 2005 r. (o 5,4%).

Biorąc pod uwagę poszczególne sekcje działalności gospodarczej, w porównaniu z poprzednim miesiącem, zatrudnienie zwiększyło się przede wszystkim w hotelach i restauracjach (o 1,5%), górnictwie (o 1,4%), przetwórstwie przemysłowym (o 0,4%) oraz handlu i naprawach (o 0,4%). Spadek zatrudnienia miał miejsce jedynie w transporcie, gospodarce magazynowej i łączności (o 0,1%).

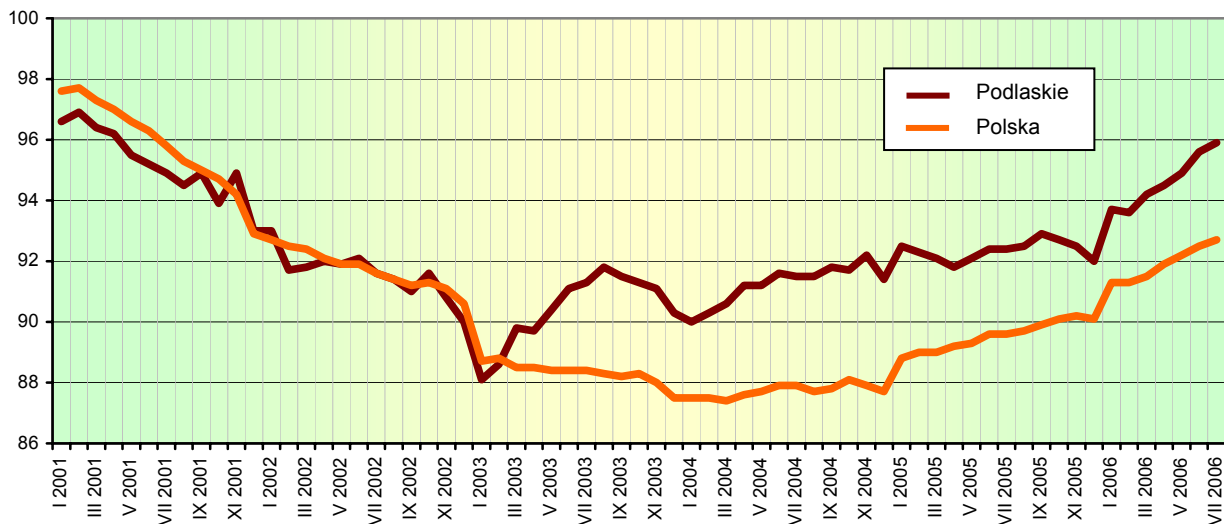
W odniesieniu do lipca 2005 r. wzrost zatrudnienia wystąpił przede wszystkim w handlu i naprawach (o 7,5%), budownictwie (o 7,3%), hotelach i restauracjach (o 4,5%), przetwórstwie przemysłowym (o 2,9%). Spadek przeciętnego zatrudnienia odnotowano w górnictwie (o 0,9%) oraz obsłudze nieruchomości i firm (o 0,7%).

Spośród działów przetwórstwa przemysłowego o znaczącym udziale w zatrudnieniu, w stosunku do analogicznego miesiąca roku poprzedniego, zwiększyło się ono w jednostkach produkcji wyrobów gumowych i z tworzyw sztucznych (o 6,0%), produkcji maszyn i urządzeń (o 5,9%), produkcji artykułów spożywczych i napojów (o 4,1%), produkcji drewna i wyrobów z drewna oraz ze słomy i wikliny (o 3,2%) oraz włókiennictwa (o 1,6%). Spadek przeciętnego zatrudnienia odnotowano w jednostkach produkcji mebli; pozostałej działalności produkcyjnej (o 4,4%).

W okresie styczeń-lipiec 2006 r. przeciętne zatrudnienie w sektorze przedsiębiorstw wyniosło 93455 osób i było o 2,7% wyższe niż przed rokiem (*w skali kraju wzrosło również o 2,7%*).

#### Dynamika przeciętnego zatrudnienia w sektorze przedsiębiorstw

Przeciętna miesięczna 2000 = 100



## Bezrobocie

W końcu lipca 2006 r. liczba bezrobotnych zarejestrowanych w powiatowych urzędach pracy województwa podlaskiego wynosiła 64112 osób i była niższa od zanotowanej przed rokiem (o 5837 osób, tj. o 8,3%) i przed miesiącem (o 632 osoby, tj. o 1,0%).

W lipcu br. zarejestrowano 6921 osób (tj. o 5,5% mniej niż rok wcześniej i o 23,0% więcej niż w poprzednim miesiącu), natomiast z ewidencji bezrobotnych wyłączono 7553 osoby (o 2,4% więcej niż w lipcu ubiegłego roku oraz o 11,2% mniej niż w czerwcu br.). Główne przyczyny wyrejestrowania to niepotwierdzenie gotowości do pracy – 2910 osób (tj. 38,5% ogółu osób wyłączonych z ewidencji) oraz podjęcie pracy – 2692 osoby (tj. 35,6%). Szkolenie lub staż rozpoczęło 737 osób, tj. 9,8% ogólnej liczby osób wyrejestrowanych z ewidencji bezrobotnych w lipcu 2006 r.

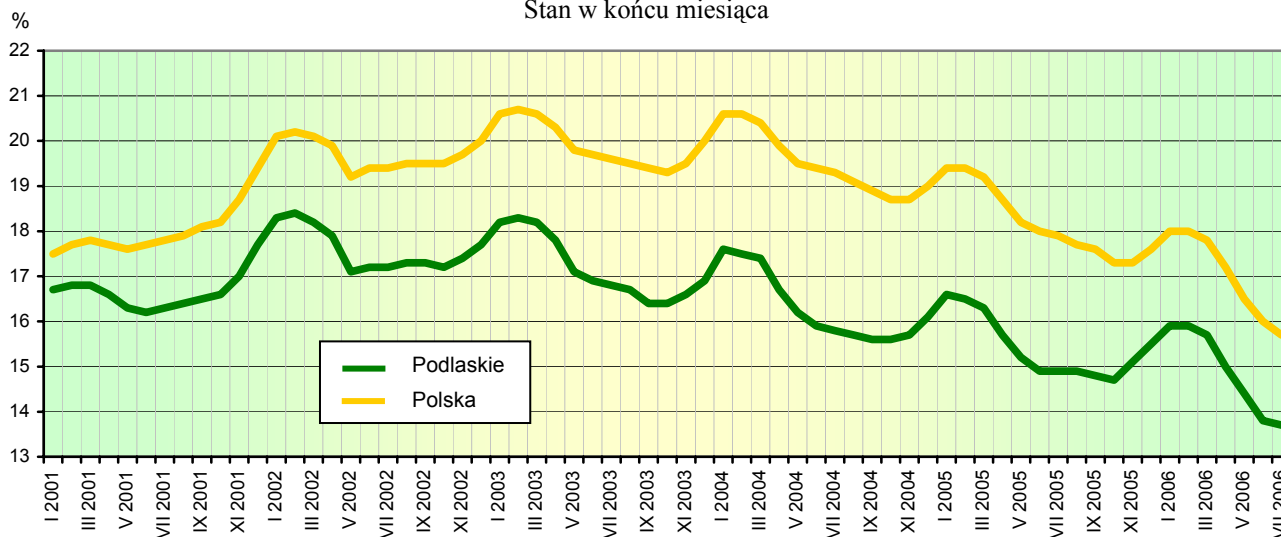
Wśród ogółu bezrobotnych:

- 52,5% stanowiły kobiety (przed rokiem – 50,8%),
- 35,8% to mieszkańcy wsi (w 2005 r. – również 35,8%),
- 72,4% stanowiły osoby wcześniej pracujące (w poprzednim roku – także 72,4%),
- 90,0% nie posiadało prawa do zasiłku (rok wcześniej – 89,8%).

Powiatowe urzędy pracy w lipcu 2006 r. miały do dyspozycji 2455 ofert pracy, tj. o 14,9% więcej niż przed rokiem i o 4,8% mniej niż w czerwcu 2006 r. W końcu analizowanego miesiąca na 1 ofertę pracy przypadało 96 bezrobotnych.

W końcu lipca 2006 r. stopa bezrobocia rejestrowanego ukształtowała się na poziomie 13,7% i zmniejszyła się zarówno w porównaniu z zanotowaną w analogicznym okresie poprzedniego roku (o 1,2 pkt), jak i w czerwcu br. (o 0,1 pkt). *Wskaźnik krajowy wyniósł 15,7% i w odniesieniu do lipca 2005 r. obniżył się o 2,2 pkt, a w porównaniu z czerwcem br. zmniejszył się o 0,3 pkt.*

Stopa bezrobocia rejestrowanego  
Stan w końcu miesiąca



Najwyższą stopę bezrobocia rejestrowanego odnotowano w powiatach: grajewskim – 23,4%, sejneńskim – 21,0%, augustowskim – 17,6% oraz zambrowskim – 17,3%, zaś najniższą stwierdzono w powiatach: bielskim – 9,0%, hajnowskim – 9,6%, siemiatyckim – 9,8% oraz wysokomazowieckim – 10,1%.

Udział wybranych kategorii osób, będących w szczególnej sytuacji na rynku pracy, w ogólnej liczbie bezrobotnych kształtował się następująco:

- osoby do 25 roku życia – 23,5%,
- osoby powyżej 50 roku życia – 17,8%,

- długotrwale bezrobotni – 63,4%,
- bezrobotni bez kwalifikacji zawodowych – 30,3%.

W lipcu br., w ramach aktywnych form przeciwdziałania bezrobociu, przy pracach interwencyjnych pracowały 162 osoby, a przy robotach publicznych – 59 osób.

Zwolnienia grupowe w najbliższym czasie zapowiedziało 5 zakładów pracy (wszystkie z sektora prywatnego). Obejmą one 80 pracowników.

## WYNAGRODZENIA

W lipcu 2006 r. przeciętne miesięczne wynagrodzenie brutto w sektorze przedsiębiorstw ukształtowało się na poziomie 2180,50 zł, tj. o 4,6% wyższym niż przed rokiem i o 0,9% wyższym niż w poprzednim miesiącu. *W kraju przeciętne miesięczne wynagrodzenie brutto wyniosło 2647,80 zł i było o 0,9% wyższe w porównaniu z zanotowanym w czerwcu br., natomiast w odniesieniu do lipca 2005 r. wzrosło o 5,6%.*

W sektorze prywatnym przeciętna miesięczna płaca brutto w lipcu 2006 r. osiągnęła poziom 2099,56 zł i była o 613,77 zł niższa niż w sektorze publicznym. W porównaniu z poprzednim miesiącem przeciętne miesięczne wynagrodzenie w sektorze prywatnym wzrosło o 1,8%, natomiast w sektorze publicznym spadło o 3,2%. W stosunku do analogicznego okresu roku ubiegłego przeciętne wynagrodzenie w sektorze prywatnym zwiększyło się o 7,0%, zaś w sektorze publicznym spadło o 2,9%.

Przeciętne miesięczne wynagrodzenia brutto w poszczególnych sekcjach sektora przedsiębiorstw kształtowały się następująco:

Sekcje	VII 2005	2006	
		VI	VII
w złotych			
<b>O g ó ł e m</b> .....	<b>2083,63</b>	<b>2160,47</b>	<b>2180,50</b>
w tym:			
Górnictwo .....	2048,48	2245,56	2685,34
Przetwórstwo przemysłowe .....	1999,69	2077,44	2115,28
Wytwarzanie i zaopatrywanie w energię elektryczną, gaz, wodę .....	2785,21	2985,90	3049,07
Budownictwo .....	2352,95	2420,62	2585,89
Handel i naprawy .....	1875,77	1987,47	1996,01
Hotele i restauracje .....	1392,27	1365,21	1402,80
Transport, gospodarka magazynowa i łączność .....	2280,76	2292,36	2243,87
Obsługa nieruchomości i firm .....	1922,88	1951,86	2009,45

W stosunku do analogicznego miesiąca roku ubiegłego w większości sekcji wystąpił wzrost wynagrodzeń, przy czym najwyższy odnotowano w górnictwie (o 31,1%), budownictwie (o 9,9%), wytwarzaniu i zaopatrywaniu w energię elektryczną, gaz, wodę (o 9,5%) oraz handlu i naprawach (o 6,4%). Spadek wynagrodzeń miał miejsce jedynie w transporcie, gospodarce magazynowej i łączności (o 1,6%).

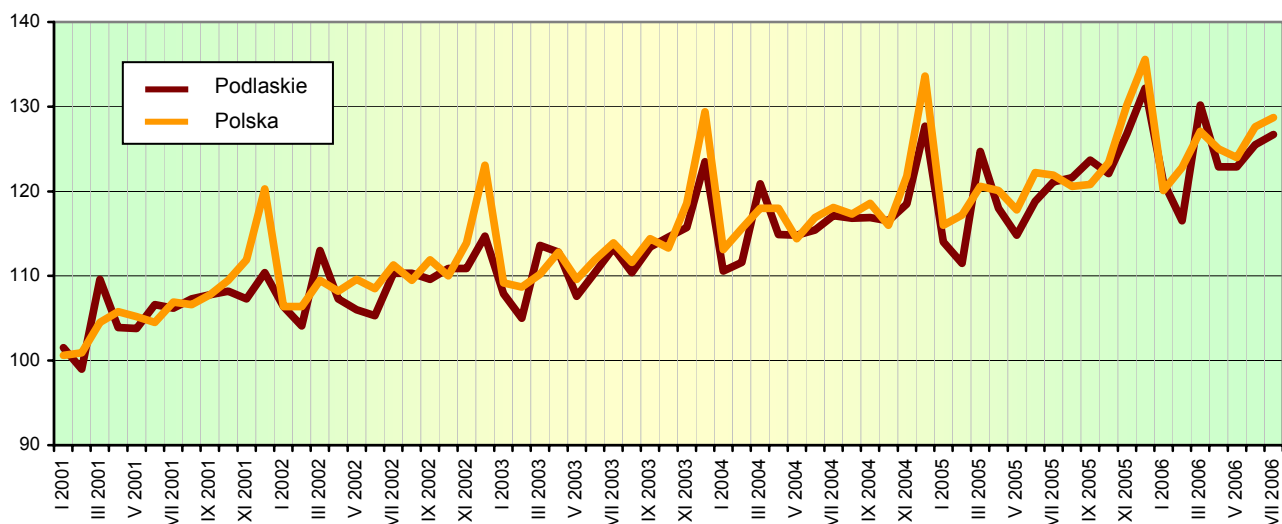
W odniesieniu do lipca 2005 r. wzrost wynagrodzeń stwierdzono we wszystkich działach przetwórstwa przemysłowego, dominujących pod względem zatrudnienia. Największy zaobserwowano w jednostkach produkcji wyrobów gumowych i z tworzyw sztucznych (o 10,8%), produkcji drewna i wyrobów z drewna oraz ze słomy i wikliny (o 9,3%), produkcji mebli; pozostałej działalności produkcyjnej (o 8,9%), produkcji maszyn i urządzeń (o 6,9%) oraz włókiennictwa (o 6,8%).

W lipcu 2006 r. wynagrodzenie zdecydowanie wyższe od przeciętnego w województwie otrzymali m.in. pracujący w działach: informatyka (o 70,3%), wytwarzanie i zaopatrywanie w energię elektryczną, gaz, parę wodną i gorącą wodę (o 40,1%). Place znacznie poniżej średniej uzyskali zatrudnieni w jednostkach produkcji odzieży i wyrobów futrzarskich (o 42,2%), produkcji masy włóknistej oraz papieru (o 39,1%), a także we wszystkich działach sekcji hotele i restauracje.

W okresie styczeń-lipiec 2006 r. przeciętne miesięczne wynagrodzenie brutto w sektorze przedsiębiorstw ukształtowało się na poziomie 2132,40 zł, tj. o 5,2% wyższym od zanotowanego w analogicznym okresie roku ubiegłego (*w kraju wzrosło o 4,8%*).

Przeciętne miesięczne wynagrodzenie realne brutto w sektorze przedsiębiorstw w lipcu 2006 r. było o 0,9% wyższe niż miesiąc wcześniej i o 3,5% wyższe niż przed rokiem, natomiast w okresie styczeń-lipiec br., w porównaniu z analogicznym okresem roku ubiegłego, zwiększyło się o 4,5%.

Dynamika przeciętnego miesięcznego wynagrodzenia brutto w sektorze przedsiębiorstw  
Przeciętna miesięczna 2000 = 100



## FINANSE PRZEDSIĘBIORSTW

W pierwszym półroczu 2006 r. wyniki finansowe badanych przedsiębiorstw ukształtowały się na poziomie niższym od zanotowanego w analogicznym okresie ubiegłego roku. Niższa dynamika przychodów z całokształtu działalności od dynamiki kosztów ich uzyskania (o 0,8 pkt) wpłynęła na wzrost wskaźnika poziomu kosztów. Odnotowano również pogorszenie wyniku finansowego brutto i netto.

Badanie finansowe w województwie podlaskim objęło 386 przedsiębiorstw niefinansowych prowadzących księgi rachunkowe. Zysk netto wykazało 66,8% badanych przedsiębiorstw (wobec 68,7% przed rokiem).

Przychody z całokształtu działalności ukształtowały się na poziomie 11410,5 mln zł i były 6,3% wyższe niż w okresie styczeń-czerwiec 2005 r., natomiast koszty ich uzyskania wyniosły 11107,6 mln zł i wzrosły o 7,1%. Przychody netto ze sprzedaży produktów, towarów i materiałów osiągnęły wartość 11163,4 mln zł i zwiększyły się o 6,6% w stosunku do poprzedniego roku, a koszty ich uzyskania wyniosły 10869,0 mln zł i wzrosły o 7,1%. Pogorszenie wyniku ze sprzedaży produktów, towarów i materiałów odnotowano w przetwórstwie przemysłowym oraz obsłudze nieruchomości i firm. Poprawę zanotowano w wytwarzaniu i zaopatrywaniu w energię elektryczną, gaz, wodę, budownictwie oraz handlu i naprawach.

Wynik na działalności gospodarczej w okresie styczeń-czerwiec 2006 r. był o 16,9% niższy niż w analogicznym okresie roku poprzedniego i wyniósł 302,9 mln zł. Wynik finansowy brutto osiągnął 303,2 mln zł, tj. o 17,0% mniej niż w pierwszym półroczu 2005 r. Po odliczeniu obciążeń (głównie podatku dochodowego) wynik finansowy netto ukształtował się na poziomie 239,5 mln zł i był o 18,5% niższy od uzyskanego w okresie styczeń-czerwiec ubiegłego roku.

Wyniki finansowe badanych przedsiębiorstw i kształtowanie się podstawowych relacji ekonomicznych w okresie styczeń-czerwiec przedstawia poniższa tablica:

Wyszczególnienie	2005	2006
<b>W milionach złotych</b>		
Przychody z całokształtu działalności .....	10736,3	11410,5
w tym przychody ze sprzedaży produktów, towarów i materiałów .....	10477,1	11163,4
Koszty uzyskania przychodów z całokształtu działalności .....	10371,8	11107,6
w tym koszt własny sprzedanych produktów oraz wartość sprzedanych towarów i materiałów .....	10143,9	10869,0
Wynik na sprzedaży produktów, towarów i materiałów .....	333,2	294,4
Wynik na pozostałej działalności operacyjnej .....	27,5	33,9
Wynik na działalności finansowej .....	3,8	-25,3
Wynik finansowy brutto .....	365,3	303,2
Wynik finansowy netto .....	293,8	239,5
<b>W procentach</b>		
Wskaźnik poziomu kosztów .....	96,6	97,3
Wskaźnik rentowności ze sprzedaży produktów, towarów i materiałów .....	3,2	2,6
Wskaźnik rentowności obrotu brutto .....	3,4	2,7
Wskaźnik rentowności obrotu netto .....	2,7	2,1
Wskaźnik płynności I stopnia .....	29,5	24,1
Wskaźnik płynności II stopnia .....	91,3	90,1

Wartość aktywów obrotowych badanych przedsiębiorstw w końcu czerwca 2006 r. wyniosła 5709,7 mln zł i była o 4,1% wyższa niż w analogicznym okresie roku poprzedniego.

Zobowiązania długo- i krótkoterminowe (bez funduszy specjalnych) badanych przedsiębiorstw w końcu czerwca 2006 r. wyniosły 5323,5 mln zł, w tym zobowiązania długoterminowe stanowiły 20,5% (1092,5 mln zł). Wartość zobowiązań krótkoterminowych osiągnęła 4231,0 mln zł i wzrosła o 2,7% w stosunku do analogicznego okresu ubiegłego roku.

Koszty bieżącej działalności poniesione przez ogół badanych przedsiębiorstw w okresie styczeń-czerwiec 2006 r. wyniosły 7295,1 mln zł, z czego zużycie materiałów i energii stanowiło 46,7% (3406,6 mln zł), podatki i opłaty – 19,2% (1401,2 mln zł), wynagrodzenia – 12,0% (876,7 mln zł).

## NAKLADY INWESTYCYJNE

W okresie styczeń-czerwiec 2006 r. nakłady inwestycyjne (w cenach bieżących) na nowe obiekty majątkowe oraz ulepszenie istniejących, poniesione przez badane przedsiębiorstwa w województwie podlaskim, wyniosły 401,6 mln zł i były o 29,5% wyższe od zanotowanych w analogicznym okresie 2005 r. Jednostki sektora publicznego wydatkowały 65,4 mln zł (16,3% wartości nakładów ogółem), natomiast inwestorzy sektora prywatnego – 336,2 mln zł (83,7%).

W pierwszym półroczu 2006 r. nakłady na budynki i lokale wyniosły 141,2 mln zł i zwiększyły się o 22,4% w odniesieniu do zanotowanych w roku poprzednim. Wartość zakupów inwestycyjnych wzrosła o 35,1%. Udział zakupów inwestycyjnych w nakładach ogółem wyniósł 64,6% (w analogicznym okresie 2005 r. – 61,9%).

Wzrost nakładów inwestycyjnych, w porównaniu z poprzednim rokiem, odnotowano w większości sekcji, zaś spadek stwierdzono w wytwarzaniu i zaopatrywaniu w energię elektryczną, gaz, wodę, hotelach i restauracjach oraz pośrednictwie finansowym.

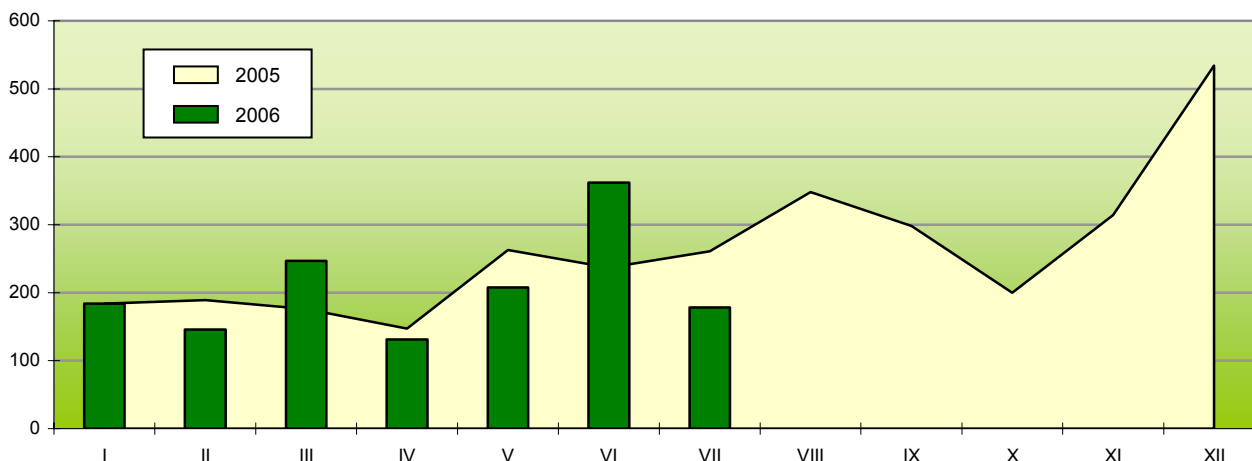
Nakłady inwestycyjne na zakup używanych środków trwałych w okresie styczeń-czerwiec 2006 r. wyniosły 26,3 mln zł i były o 16,4% niższe niż przed rokiem.

W pierwszym półroczu 2006 r. inwestorzy rozpoczęli realizację 543 nowych inwestycji o łącznej wartości kosztorysowej 109,0 mln zł, podczas gdy w analogicznym okresie 2005 r. rozpoczęto 575 nowych inwestycji o wartości 124,3 mln zł.

## MIESZKANIA

W lipcu 2006 r. w województwie podlaskim oddano do użytkowania 178 mieszkań, tj. o 31,5% mniej niż przed rokiem i o 51,2% mniej niż w poprzednim miesiącu (*w skali kraju nastąpił spadek o 5,5% w odniesieniu do lipca ubiegłego roku i o 0,1% w stosunku do czerwca 2006 r.*). W omawianym miesiącu inwestorzy indywidualni przekazali do użytkowania – 92 mieszkania, spółdzielnie mieszkaniowe – 28 oraz podmioty budujące na sprzedaż lub wynajem – 58.

Mieszkania oddane do użytkowania



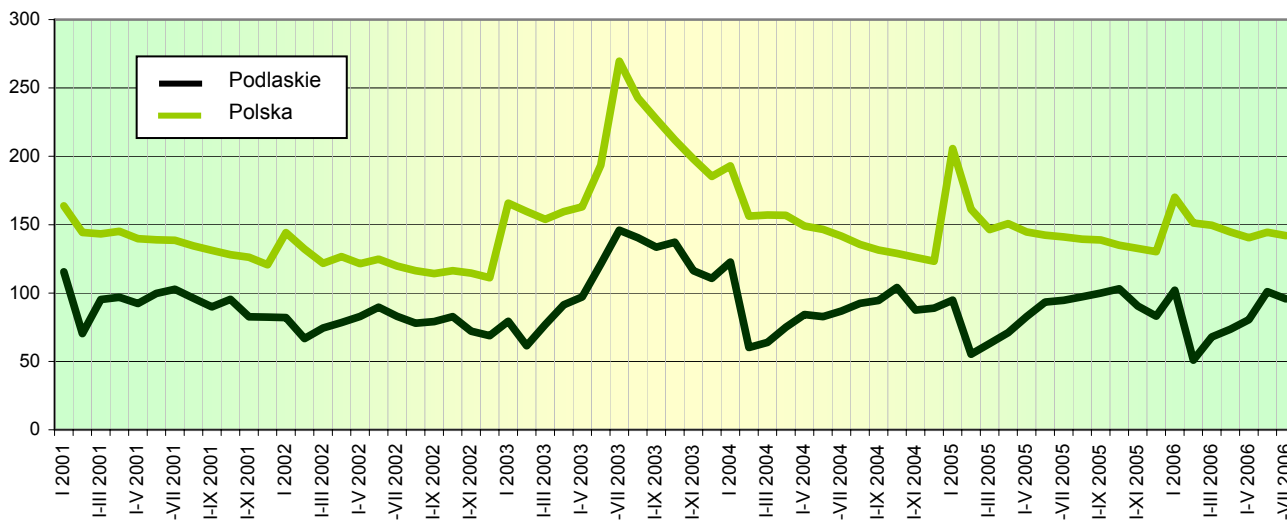
Przeciętna powierzchnia użytkowa 1 mieszkania zrealizowanego w lipcu 2006 r. wynosiła 117,4 m<sup>2</sup> (w poprzednim roku – 101,2 m<sup>2</sup>), przy czym w budownictwie indywidualnym – 174,1 m<sup>2</sup>, spółdzielczym – 51,9 m<sup>2</sup> oraz przeznaczonym na sprzedaż lub wynajem – 59,1 m<sup>2</sup>.

W lipcu br. wydano pozwolenia na budowę 251 mieszkań (o 56,9% mniej niż przed rokiem), z czego inwestorom indywidualnym – 170, spółdzielniom mieszkaniowym – 32 oraz podmiotom budującym na sprzedaż lub wynajem – 49. Jednocześnie rozpoczęto budowę 591 mieszkań (o 102,4% więcej niż przed rokiem), z czego w budownictwie indywidualnym – 220, spółdzielczym – 70, przeznaczonym na sprzedaż lub wynajem – 62 oraz komunalnym – 239.

W okresie styczeń-lipiec 2006 r. w województwie podlaskim oddano do użytkowania 1478 mieszkań, tj. o 1,1% więcej niż przed rokiem (*w kraju o 0,7% mniej niż w analogicznym okresie 2005 r.*). Z ogólnej liczby mieszkań wybudowanych w bieżącym roku 572 mieszkania (tj. 38,7% ogółu) zrealizowano w Białymstoku.

Od początku 2006 r. w województwie podlaskim wydano pozwolenia na budowę 1983 mieszkań (o 1,7% więcej niż rok wcześniej) oraz rozpoczęto budowę 2044 mieszkań (o 19,7% więcej niż w okresie styczeń-lipiec 2005 r.).

Dynamika liczby mieszkań oddanych do użytkowania  
Analogiczny okres 2000 = 100



## ROLNICTWO

Po bardzo chłodnej pierwszej i drugiej dekadzie czerwca nastąpiło zdecydowane ocieplenie. Przez cały lipiec pogoda była upalna, temperatury w ciągu dnia przekraczały 30°C, a nocą niewiele się ochładzało. Takie warunki termiczne przy sporadycznych, występujących lokalnie niewielkich opadach, spowodowały szybkie i nadmierne przesuszenie gleby. Ucierpiały wszystkie rośliny uprawne, a w szczególności pastewne, charakteryzujące się dużym zapotrzebowaniem na wodę. Zboża znacznie skróciły fazę nalewania ziarna, które słabo narosło i przedwcześnie zasychało. W związku z tym ziarna zbóż są niewyrównane, zaś masa 1000 ziaren w przypadku zbóż jarych jest o ok. 10-15% mniejsza niż przeciętnie. Dwufazowy zbiór zbóż rozpoczęto już w połowie lipca. Zbiory kombajnem nie rozpoczęły się do końca miesiąca, ale przewiduje się, że będą wcześniejsze niż w 2005 r. Panujące warunki atmosferyczne nie sprzyjały także użytkom zielonym. Roślinność na łąkach po pierwszym pokosie nie odrosła, zatem wątpliwy będzie zbiór drugiego pokosu traw. Ze względu na szeroko rozwinięty chów i hodowlę bydła mlecznego oraz zbyt powolny odrost traw na pastwiskach, już w lipcu podlascy rolnicy byli zmuszeni do czerpania z zasobów sianokiszonki zgromadzonych na okres zimowy.

Na rynku produktów rolnych w lipcu 2006 r., w porównaniu z poprzednim miesiącem, odnotowano:

- w skupie – spadek cen zbóż (pszenicy o 0,4% i żyta o 7,5%), żywca wołowego (o 7,3%) i mleka (o 2,0%) oraz wzrost cen żywca wieprzowego (o 9,7%),
- na targowiskach – wzrost cen żyta (o 1,7%) i żywca wołowego (o 2,5%) zaś ceny pszenicy utrzymały się na poziomie z poprzedniego miesiąca.

W odniesieniu do analogicznego miesiąca roku poprzedniego zanotowano:

- w skupie – wzrost cen zbóż (pszenicy o 21,3%, żyta o 52,5%), natomiast spadek cen żywca wołowego (o 5,2%), wieprzowego (o 1,1%) i mleka (o 0,9%),
- na targowiskach – spadek cen zbóż (pszenicy o 14,0%, żyta o 34,0%) oraz wzrost ceny żywca wołowego (o 11,0%).

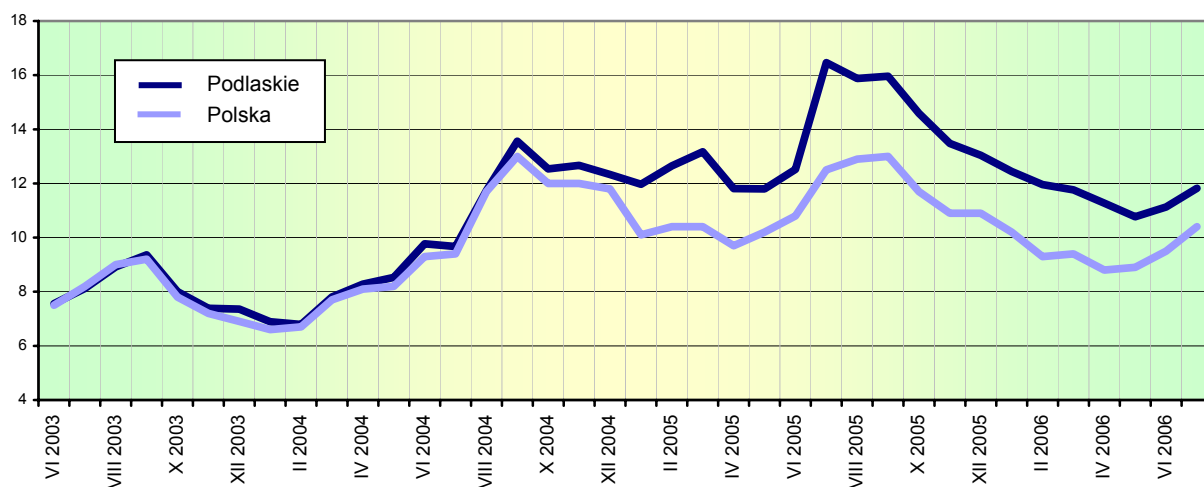


Ceny wybranych produktów rolnych w lipcu 2006 r. kształtowały się następująco:

Produkty rolne	Ceny skupu	Ceny targowiskowe
	w złotych	
Pszenica – za 1 dt .....	41,14	45,42
Żyto – za 1 dt .....	30,45	32,52
Żywiec wołowy – za 1 kg .....	4,04	3,33
Żywiec wieprzowy – za 1 kg .....	3,90	.
Mleko – za 1 l .....	0,96	-

W stosunku do czerwca br. poprawił się wskaźnik opłacalności tuczu trzody chlewnej (mierzony relacją ceny skupu żywca wieprzowego do ceny żyta w obrocie targowiskowym), był on jednak zdecydowanie niższy od zanotowanego przed rokiem.

Relacja cen skupu żywca wieprzowego do cen targowiskowych żyta



W lipcu 2006 r., w odniesieniu do poprzedniego miesiąca i analogicznego okresu ub. roku, zaobserwowano wzrost cen zwierząt gospodarskich na targowiskach (z wyjątkiem prosięcia na chów). Za krowę płacono 2483,33 zł, tj. o 9,4% więcej niż przed miesiącem i o 9,4% więcej niż przed rokiem. Cena jałówki 1-letniej ukształtowała się na poziomie 1711,11 zł i była wyższa od zanotowanej w poprzednim miesiącu i lipcu 2005 r. odpowiednio o: 10,8% i 17,0%. Prosię na chów kosztowało 108,72 zł, tj. o 2,7% mniej niż w czerwcu br. i o 12,7% mniej niż w analogicznym okresie ubiegłego roku.

Skup mleka w lipcu 2006 r. wyniósł 147,5 mln l i był o 2,9% wyższy niż przed miesiącem, zaś o 5,2% niższy od zanotowanego przed rokiem.

Pogłowie bydła w czerwcu 2006 r. wynosiło 759,1 tys. szt, w tym krów 416,3 tys. szt. W porównaniu z analogicznym okresem roku poprzedniego liczebność stada bydła wzrosła o 2,9%, zaś krów o 6,6%. W stosunku do grudnia 2005 r. pogłowie bydła zwiększyło się o 2,5%, a krów o 4,7%.

## PRZEMYSŁ

Produkcja sprzedana przemysłu w lipcu 2006 r. osiągnęła wartość 982,6 mln zł (w cenach bieżących). Wskaźnik dynamiki sprzedaży (w cenach stałych) w odniesieniu do lipca 2005 r. wyniósł 109,2%, a w porównaniu z czerwcem 2006 r. – 97,0%. W skali kraju ukształtował się on odpowiednio na poziomie 114,3% i 93,8%.

Dynamika produkcji sprzedanej (w cenach stałych) w poszczególnych sekcjach przemysłu w lipcu 2006 r. kształtowała się następująco:

Wyszczególnienie	Miesiąc poprzedni = 100	Analogiczny miesiąc poprzedniego roku = 100
Górnictwo .....	139,3	182,8
Przetwórstwo przemysłowe .....	96,5	108,8
Wytwarzanie i zaopatrywanie w energię elektryczną, gaz, wodę .....	96,5	103,7

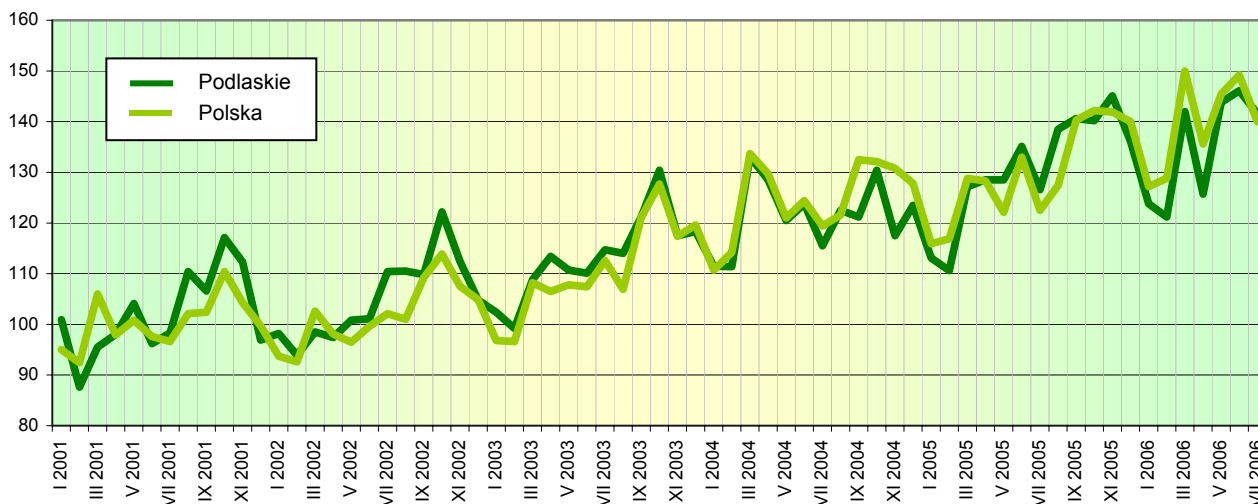
Wyższe niż przed rokiem przychody ze sprzedaży wyrobów i usług (w cenach stałych) uzyskano m.in. w następujących działach: produkcja wyrobów z surowców niemetalicznych pozostałych (o 26,8%), produkcja wyrobów z metali (o 17,8%), produkcja wyrobów gumowych i z tworzyw sztucznych (o 17,2%), produkcja artykułów spożywczych i napojów (15,2%), włókiennictwo (o 14,0%). Poziomu sprzedaży z lipca 2005 r. nie osiągnięto m.in. w produkcji drewna, wyrobów z drewna oraz ze słomy i wikliny (91,7% poziomu ubiegłorocznego), produkcji pozostałego sprzętu transportowego (93,4%).

W lipcu 2006 r. w przemyśle województwa podlaskiego dominowały trzy działy, z których pochodziło 69,2% wartości produkcji sprzedanej. Największy udział w sprzedaży miały: produkcja artykułów spożywczych i napojów (55,8%), produkcja drewna i wyrobów z drewna oraz ze słomy i wikliny (8,7%) oraz wytwarzanie i zaopatrywanie w energię elektryczną, gaz, parę wodną i gorącą wodę (4,7%). Dominujące działy skupiały 46,8% ogółu zatrudnionych w przemyśle. Udział poszczególnych działów w zatrudnieniu kształtował się następująco: produkcja artykułów spożywczych i napojów – 31,0%, produkcja drewna i wyrobów z drewna oraz ze słomy i wikliny – 8,5% oraz wytwarzanie i zaopatrywanie w energię elektryczną, gaz, parę wodną i gorącą wodę – 7,3%.

W lipcu br. przychód ze sprzedaży wyrobów i usług w przeliczeniu na 1 zatrudnionego w przemyśle wyniósł 20378 zł (w cenach bieżących) i był o 6,2% (w cenach stałych) wyższy niż przed rokiem.

W okresie styczeń-lipiec 2006 r. przychody ze sprzedaży wyrobów i usług w przedsiębiorstwach przemysłowych osiągnęły wartość 6536,6 mln zł (w cenach bieżących) i w porównaniu z analogicznym okresem roku ubiegłego wzrosły o 7,6% (w cenach stałych). *W skali kraju zwiększyły się o 12,4%.*

Dynamika produkcji sprzedanej przemysłu  
Przeciętna miesięczna 2000 = 100 (ceny stałe)



Spśród wyrobów przemysłowych objętych badaniem w lipcu 2006 r., w porównaniu z analogicznym miesiącem roku ubiegłego, wzrost odnotowano m.in. w produkcji:

- masy betonowej prefabrykowanej – o 74,9%,
- jogurtów – o 59,6%,
- mięsa wieprzowego świeżego lub chłodzonego – o 54,2%,
- drzwi, okien i ich ościeżnic oraz progów drzwiowych z tworzyw sztucznych – o 46,5%,
- produktów uboju trzody wliczanych do wydajności poubojowej – o 45,9%,
- płyt chodnikowych i podobnych wyrobów z betonu – o 45,6%,
- materiałów podłogowych z drewna – o 39,6%,
- maszyn i urządzeń rolniczych i dla gospodarki leśnej – o 19,7%,
- serów świeżych niedojrzewających i twarogów – o 18,7%,
- mleka płynnego przetworzonego – o 14,5%,
- serów podpuszczkowych dojrzewających – o 7,1%.

Ubiegłorocznego poziomu nie osiągnięto m.in. w produkcji: produktów uboju bydła i cieląt wliczanych do wydajności poubojowej, mleka i śmietany w postaci stałej, wędlin drobiowych, masła oraz innych tłuszczów otrzymywanych z mleka oraz cegły wypalanej z gliny.

## **BUDOWNICTWO**

W lipcu 2006 r. jednostki budowlane osiągnęły przychody ze sprzedaży wyrobów i usług (w cenach bieżących) w wysokości 157,8 mln zł. Oznacza to spadek w odniesieniu do czerwca br. i lipca 2005 r. odpowiednio o: 12,6% i 5,3%.

Produkcja budowlano-montażowa zrealizowana w lipcu br. osiągnęła wartość 105,5 mln zł i była niższa od zanotowanej w poprzednim miesiącu br. (o 4,4%) oraz wyższa niż w lipcu 2005 r. (o 3,6%).

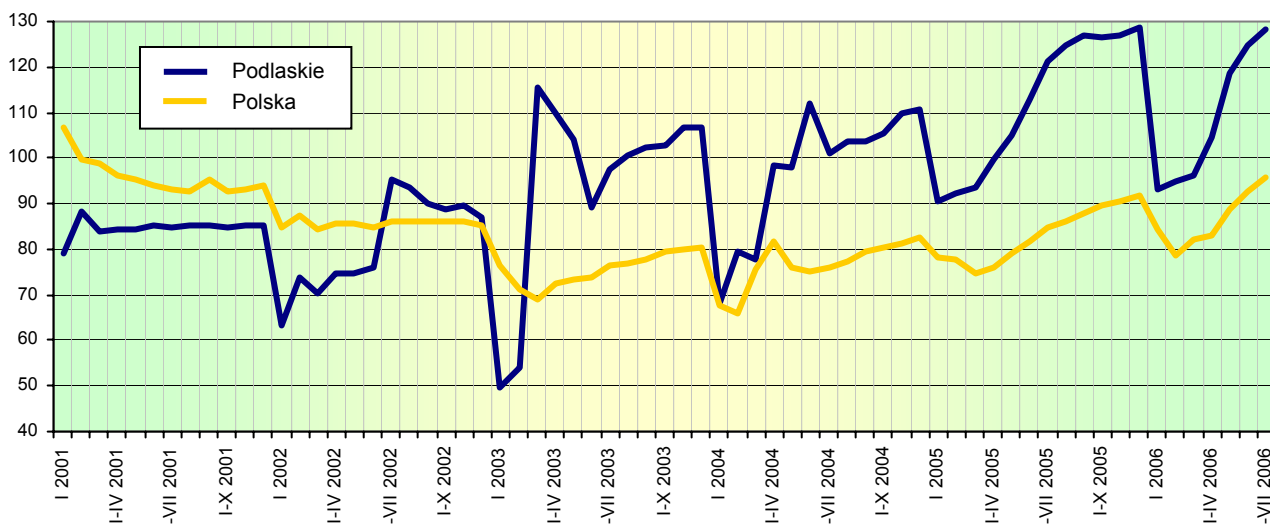
Wartość robót o charakterze inwestycyjnym, stanowiących 60,8% produkcji budowlano-montażowej zmniejszyła się w odniesieniu do czerwca br. i lipca ub. roku odpowiednio o: 4,9% i 4,0%.

Wśród przedsiębiorstw budowlano-montażowych wiodącą pozycję posiadały jednostki zajmujące się wznoszeniem obiektów budowlanych oraz inżynierią lądową i wodną. Udział tych przedsiębiorstw w sprzedaży produkcji budowlano-montażowej w lipcu br. wyniósł 77,4%. Wartość sprzedanej przez nie produkcji spadła o 10,9% w stosunku do czerwca br. i o 3,8% w porównaniu z lipcem ubiegłego roku. Kolejną znaczącą grupę stanowiły przedsiębiorstwa wykonujące instalacje budowlane, których udział w sprzedaży produkcji wyniósł 16,6%. W omawianym miesiącu sprzedaż produkcji budowlano-montażowej w tych jednostkach wzrosła w odniesieniu do poprzedniego miesiąca i analogicznego okresu ubiegłego roku odpowiednio o: 19,7% i 25,0%.

W lipcu 2006 r. przychód ze sprzedaży wyrobów i usług w budownictwie w przeliczeniu na 1 zatrudnionego wyniósł 22139 zł, co oznacza spadek o 12,7% w stosunku do czerwca br. i o 11,8% w porównaniu z lipcem 2005 r.

Przychody ze sprzedaży wyrobów i usług w budownictwie uzyskane w ciągu siedmiu miesięcy 2006 r. wyniosły 880,5 mln zł i były o 5,7% wyższe od zanotowanych w analogicznym okresie ubiegłego roku, zaś produkcja budowlano-montażowa osiągnęła wartość 491,0 mln zł, tj. zwiększyła się o 4,8% w stosunku do 2005 r. Wzrost produkcji budowlano-montażowej odnotowano w obydwu sektorach własności i wyniósł on 1,1% w sektorze publicznym i 4,9% w sektorze prywatnym.

## Dynamika produkcji sprzedanej budownictwa Analogiczny okres 2000 = 100 (ceny bieżące)



### HANDEL

W lipcu 2006 r. sprzedaż hurtowa (w cenach bieżących) w przedsiębiorstwach handlowych i niehandlowych zamknęła się kwotą 976,2 mln zł, co oznacza wzrost o 2,5% w stosunku do poprzedniego miesiąca, i o 18,0% w porównaniu z lipcem ub. roku. Od początku roku sprzedaż hurtowa osiągnęła wartość 6179,1 mln zł, tj. o 13,2% większą niż w analogicznym okresie 2005 r.

Jednostki handlowe w lipcu br. zrealizowały sprzedaż hurtową o wartości 894,9 mln zł, tj. o 0,9% wyższej niż w czerwcu 2006 r. i o 23,1% wyższej niż przed rokiem.

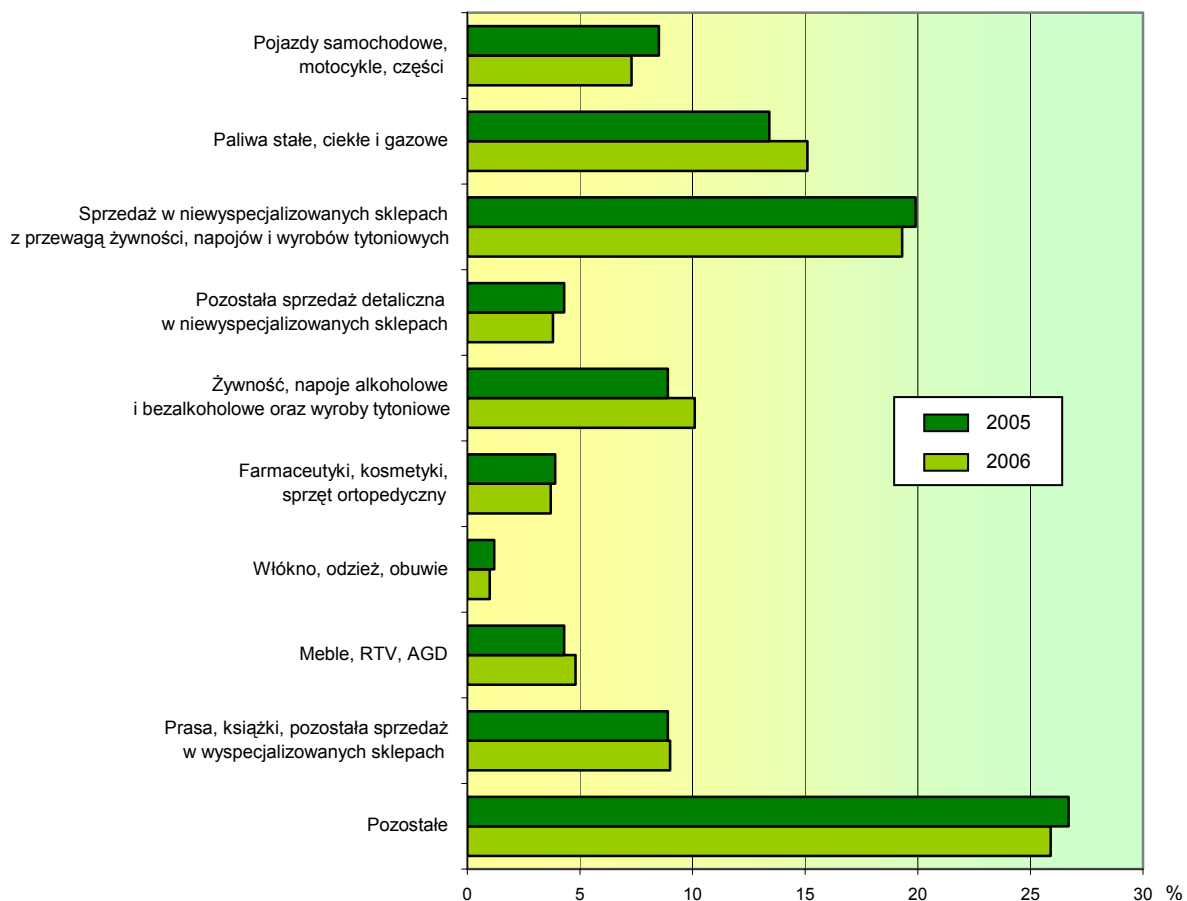
Sprzedaż detaliczna (w cenach bieżących) zrealizowana przez jednostki handlowe i niehandlowe w lipcu 2006 r. wyniosła 509,4 mln zł. Poziom sprzedaży detalicznej był o 0,8% wyższy w stosunku do poprzedniego miesiąca i o 15,2% wyższy niż przed rokiem. Wysoki wzrost sprzedaży detalicznej, w relacji do lipca 2005 r., odnotowano m.in. w przedsiębiorstwach prowadzących sprzedaż żywności, napojów alkoholowych i bezalkoholowych oraz wyrobów tytoniowych (o 31,3%), a także paliw (o 29,6%). Ubiegłorocznego poziomu sprzedaży detalicznej nie osiągnięto w przedsiębiorstwach prowadzących sprzedaż pojazdów samochodowych, motocykli, części (spadek o 0,3%) oraz włókna, odzieży, obuwia (spadek o 8,0%).

W strukturze sprzedaży detalicznej w lipcu 2006 r., w odniesieniu do analogicznego miesiąca ubiegłego roku, największy udział miały przedsiębiorstwa zgrupowane w kategorii „pozostałe” (25,9%) oraz prowadzące sprzedaż w niewyspecjalizowanych sklepach z przewagą żywności, napojów i wyrobów tytoniowych (19,3%).

Od początku roku sprzedano w detalu towary o wartości 3175,2 mln zł, tj. o 14,8% większej niż w analogicznym okresie ubiegłego roku.

Podmioty handlowe w lipcu 2006 r. zrealizowały sprzedaż detaliczną w wysokości 433,7 mln zł. Oznacza to wzrost o 1,4% w stosunku do poprzedniego miesiąca i o 16,3% w porównaniu z lipcem ubiegłego roku.

### Struktura sprzedaży detalicznej według specjalności branżowej w lipcu



**WYBRANE DANE O WOJEWÓDZTWIE PODLASKIM**

WYSZCZEGÓLNIENIE		I	II	III	IV	V	VI	VII	VIII	IX	X	XI	XII
a – 2005 r.													
b – 2006 r.													
Ludność <sup>1</sup> (w tys. osób) .....	a	.	.	1201,5	.	.	1201,0	.	.	1200,6	.	.	1199,7
	b	.	.	1198,9	.	.	.	.	.	.	.	.	.
Bezrobotni zarejestrowani <sup>1</sup> (w tys. osób) .....	a	79,1	78,9	77,6	74,4	71,5	70,0	69,9	69,9	69,7	69,1	71,1	73,2
	b	76,2	76,2	74,7	71,1	67,6	64,7	64,1					
Stopa bezrobocia <sup>1,2</sup> (w %) .....	a	16,6	16,5	16,3	15,7	15,2	14,9	14,9	14,9	14,8	14,7	15,1	15,5
	b	15,9	15,9	15,7	15,0	14,4	13,8	13,7					
Oferty pracy (w ciągu miesiąca) .....	a	1156	1367	1857	2659	1811	2134	2136	1979	2384	1967	1293	1118
	b	1342	2021	2607	2900	2881	2580	2455					
Liczba bezrobotnych na 1 ofertę pracy <sup>1</sup> .....	a	345	383	230	122	130	145	160	154	134	344	213	379
	b	277	277	153	121	106	98	96					
Przeciętne zatrudnienie w sektorze przedsiębiorstw <sup>3</sup> (w tys. osób)	a	91,3	91,1	90,9	90,6	90,9	91,2	91,2	91,3	91,7	91,5	91,2	90,8
	b	92,5	92,4	92,9	93,2	93,7	94,3	94,6					
poprzedni miesiąc = 100 .....	a	101,1	99,8	99,8	99,6	100,4	100,3	100,0	100,1	100,5	99,8	99,7	99,5
	b	101,9	99,9	100,6	100,3	100,5	100,7	100,3					
analogiczny miesiąc poprzedniego roku = 100 .....	a	102,7	102,2	101,7	100,7	101,0	100,9	101,0	101,1	101,3	101,2	100,3	100,6
	b	101,3	101,4	102,2	103,0	103,1	103,4	103,7					
Przeciętne wynagrodzenie miesięczne brutto w sektorze przedsiębiorstw <sup>3</sup> (w zł)	a	1962,24	1918,51	2146,45	2031,54	1975,93	2044,65	2083,63	2093,70	2129,41	2100,87	2182,38	2275,70
	b	2084,08	2004,95	2240,36	2115,65	2115,96	2160,47	2180,50					
poprzedni miesiąc = 100 .....	a	89,3	97,8	111,9	94,6	97,3	103,5	101,9	100,5	101,7	98,7	103,9	104,3
	b	91,6	96,2	111,7	94,4	100,0	102,1	100,9					
analogiczny miesiąc poprzedniego roku = 100 .....	a	103,1	99,9	103,1	102,8	100,0	102,9	103,4	104,2	105,8	104,8	107,0	103,6
	b	106,2	104,5	104,4	104,1	107,1	105,7	104,6					
Mieszkania oddane do użytkowania (od początku roku)	a	184	373	549	699	961	1202	1462	1812	2110	2309*	2619*	3163*
	b	198	344	591	724*	935*	1300*	1478					
analogiczny okres poprzedniego roku = 100 .....	a	77,3	91,6	98,7	94,6	98,1	113,0	109,0	105,1	105,7	99,1	103,3	93,4
	b	107,6	92,2	107,7	103,6*	97,3*	108,2*	101,1					

<sup>1</sup> Stan w końcu okresu. <sup>2</sup> Udział zarejestrowanych bezrobotnych w cywilnej ludności aktywnej zawodowo. <sup>3</sup> W przedsiębiorstwach, w których liczba pracujących przekracza 9 osób.

**WYBRANE DANE O WOJEWÓDZTWIE PODLASKIM (cd.)**

WYSZCZEGÓLNIENIE		I	II	III	IV	V	VI	VII	VIII	IX	X	XI	XII
a – 2005 r.													
b – 2006 r.													
Nakłady inwestycyjne <sup>1</sup> (w tys. zł; ceny bieżące) .....	a	.	.	.	.	.	310139	.	.	551583	.	.	1017621
	b	.	.	.	.	.	401607	.	.		.	.	
analogiczny okres poprzedniego roku = 100 (ceny bieżące)	a	.	.	.	.	.	81,6	.	.	96,1	.	.	123,8
	b	.	.	.	.	.	129,5	.	.		.	.	
Produkcja sprzedana przemysłu <sup>2</sup> (w cenach stałych):													
poprzedni miesiąc = 100 .....	a	91,0	97,1	113,9	98,4	102,2	104,8	93,4	106,8	100,8	98,7	102,1	93,6
	b	90,5	96,7	116,9	88,2	114,3	101,3	97,0					
analogiczny miesiąc poprzedniego roku = 100 .....	a	101,4	99,3	95,6	98,0	107,1	109,7	109,1	112,2	109,1	112,8	114,6	109,6
	b	108,6	108,5	110,9	99,9	111,6	107,7	109,2					
Produkcja budowlano-montażowa <sup>2</sup> (w cenach bieżących):													
poprzedni miesiąc = 100 .....	a	35,7	78,4	180,7	88,1	144,5	126,2	109,8	101,0	113,1	96,4	82,0	141,2
	b	26,7	77,1	177,7	115,7	194,1	103,6	95,6					
analogiczny miesiąc poprzedniego roku = 100 .....	a	121,7	98,0	127,0	91,3	148,0	157,6	131,4	117,7	118,8	111,1	117,4	113,9
	b	85,0	83,2*	82,2	107,9	144,9	119,0	103,6					
Sprzedż detaliczna towarów <sup>2</sup> (w cenach bieżących):													
poprzedni miesiąc = 100 .....	a	82,4	90,4	123,9	103,7	104,9	105,6	99,5	106,6	99,5	95,2	95,5	120,8
	b	74,0	97,2	123,2	102,7	108,0	100,0	100,8					
analogiczny miesiąc poprzedniego roku = 100 .....	a	113,7	97,6	94,9	74,6	130,1	121,6	118,9	123,0	124,5	119,2	119,9	123,1
	b	110,5	118,7	118,0	116,8	120,1	113,7	115,2					
Wskaźnik cen:													
towarów i usług konsumpcyjnych <sup>3</sup> :													
analogiczny okres poprzedniego roku = 100 .....	a	.	.	103,4	.	.	102,0	.	.	101,4	.	.	101,2
	b	.	.	100,8	.	.	.	.					
skupu ziarna zbóż:													
poprzedni miesiąc = 100 .....	a	95,2	101,3	91,7	103,6	96,7	106,1	83,9	105,3	104,9	106,7	94,3	102,8
	b	108,4	106,3	95,9	103,7	98,5	100,5	98,7					
analogiczny miesiąc poprzedniego roku = 100 .....	a	67,1	62,5	57,7	62,7	56,6	59,9	54,2	82,6	79,1	83,2	92,1	89,9
	b	102,4	107,4	112,3	112,5	114,6	108,6	127,9					

1 W przedsiębiorstwach, w których liczba pracujących przekracza 49 osób; dane prezentowane są narastająco. 2 W przedsiębiorstwach, w których liczba pracujących przekracza 9 osób. 3 W kwartale.

**WYBRANE DANE O WOJEWÓDZTWIE PODLASKIM (dok.)**

WYSZCZEGÓLNIENIE		I	II	III	IV	V	VI	VII	VIII	IX	X	XI	XII
a – 2005 r.													
b – 2006 r.													
Wskaźniki cen (dok.):													
skupu żywca rzeźnego wołowego:													
poprzedni miesiąc = 100 .....	a	104,5	107,6	103,5	98,2	101,4	102,5	98,6	97,5	96,1	93,7	99,5	100,8
	b	103,3	106,4	101,7	99,8	99,9	104,3	92,7					
analogiczny miesiąc poprzedniego roku = 100 .....	a	140,3	149,5	148,4	140,9	125,0	106,6	109,4	107,3	104,0	99,9	100,3	103,2
	b	102,0	100,9	99,1	100,6	99,1	100,9	94,8					
skupu żywca rzeźnego wieprzowego:													
poprzedni miesiąc = 100 .....	a	86,2	102,3	100,7	92,6	96,8	102,6	108,7	104,5	100,4	95,0	92,4	100,5
	b	91,9	99,8	101,8	99,0	98,7	106,7	109,7					
analogiczny miesiąc poprzedniego roku = 100 .....	a	126,4	122,8	107,4	93,9	88,2	79,1	88,7	90,1	84,9	84,9	79,8	82,3
	b	87,6	85,5	86,3	92,4	94,2	98,0	98,9					
Relacje cen skupu <sup>1</sup> żywca wieprzowego do cen 1 kg													
targowiskowych żyta	a	11,97	12,65	13,17	11,81	11,80	12,52	16,46	15,88	15,96	14,59	13,48	13,04
	b	12,44	11,96	11,76	11,27	10,77	11,13	11,82					
Wskaźnik rentowności obrotu w przedsiębiorstwach <sup>2</sup> :													
brutto <sup>3</sup> (w %) .....	a	.	.	2,9	.	.	3,4	.	.	3,5	.	.	3,2
	b	.	.	2,7	.	.	2,7	.					
netto <sup>4</sup> (w %) .....	a	.	.	2,1	.	.	2,7	.	.	2,8	.	.	2,5
	b	.	.	2,0	.	.	2,1	.					
Podmioty gospodarki narodowej <sup>5</sup> .....													
	a	90714	90568	89918	89604	89107	89022	88869	88544	88720	88716	88750	88915
	b	88534	88179	88026	88255	88380	88544	88475					
w tym spółki handlowe .....													
	a	3554	3559	3576	3587	3603	3621	3629	3643	3654	3668	3683	3698
	b	3715	3722	3739	3759	3775	3792	3808					
w tym z udziałem kapitału zagranicznego .....													
	a	398	396	396	398	396	397	403	407	413	413	413	415
	b	419	419	418	421	425	430	431					

<sup>1</sup> Ceny bieżące bez VAT. <sup>2</sup> W których liczba pracujących przekracza 49 osób; dane prezentowane są narastająco. <sup>3</sup> Relacja wyniku finansowego brutto do przychodów z całokształtu działalności. <sup>4</sup> Relacja wyniku finansowego netto do przychodów z całokształtu działalności. <sup>5</sup> W rejestrze REGON, bez rolników indywidualnych; stan w końcu okresu.