



URZĄD STATYSTYCZNY W BIAŁYMSTOKU

Wyniki wstępne

Data opracowania: 29.11.2006 r.

Kontakt: e-mail: sekretariatUSBST@stat.gov.pl
tel. 085 749 77 00, fax 085 749 77 79

Internet: www.stat.gov.pl/urzedzy/bialystok

KOMUNIKAT O SYTUACJI SPOŁECZNO-GOSPODARCZEJ WOJEWÓDZTWA PODLASKIEGO

Październik 2006

Nr 10

- ◆ *Przeciętne zatrudnienie w sektorze przedsiębiorstw w październiku 2006 r. ukształtowało się na poziomie niższym niż we wrześniu br., ale zwiększyło się w porównaniu z analogicznym okresem roku ubiegłego.*
- ◆ *W październiku br. dalszemu zmniejszeniu uległa liczba zarejestrowanych bezrobotnych zarówno w porównaniu z obserwowaną w poprzednim miesiącu, jak i przed rokiem. W analizowanym okresie obniżyła się również stopa bezrobocia.*
- ◆ *Przeciętne miesięczne wynagrodzenie brutto w sektorze przedsiębiorstw ukształtowało się na poziomie wyższym od zanotowanego we wrześniu br. i październiku roku ubiegłego.*
- ◆ *W okresie styczeń-wrzesień 2006 r. badane przedsiębiorstwa uzyskały gorsze wyniki finansowe od notowanych przed rokiem. Pogorszeniu uległa większość wskaźników ekonomiczno-finansowych.*
- ◆ *W październiku br. oddano do użytkowania mniej lokali mieszkalnych niż w we wrześniu br. i w analogicznym miesiącu roku poprzedniego. W porównaniu z październikiem 2005 r. wzrosła natomiast liczba mieszkań, których budowę rozpoczęto i na których realizację wydanych pozwolenia.*
- ◆ *Warunki termiczne i wilgotnościowe panujące w październiku br. wyjątkowo sprzyjały siewom i wegetacji roślin, wykonywaniu orok przedzimowych oraz wypasowi zwierząt na pastwiskach. Dość często występujące opady zakłócały natomiast zbiory buraków cukrowych oraz kukurydzy na ziarno.*
- ◆ *Na rynku rolnym w październiku 2006 r., w porównaniu z analogicznym miesiącem roku poprzedniego, stwierdzono wzrost cen ziarna zbóż i żywca wołowego oraz spadek cen skupu żywca wieprzowego i mleka. W analizowanym okresie zdecydowanie obniżyła się opłacalność tuczu trzody chlewnej, zaś zdrożały zwierzęta gospodarskie na targowiskach (oprócz prosiąt na chów).*
- ◆ *W październiku 2006 r., w odniesieniu do tego samego miesiąca roku ubiegłego, zaobserwowano wzrost produkcji sprzedanej przemysłu. Przychody uzyskane ze sprzedaży produkcji budowlano-montażowej były także wyższe od zanotowanych przed rokiem.*

UWAGI

Prezentowane w Komunikacie:

- dane o pracujących, zatrudnieniu, wynagrodzeniach – w ujęciu miesięcznym – dotyczą podmiotów gospodarczych, w których liczba pracujących przekracza 9 osób,
- dane o przychodach ze sprzedaży produkcji przemysłu i budownictwa, sprzedaży detalicznej i hurtowej towarów – w ujęciu miesięcznym – dotyczą podmiotów gospodarczych, w których liczba pracujących przekracza 9 osób,
- dane o produkcji wyrobów – w ujęciu miesięcznym – dotyczą podmiotów, w których liczba pracujących przekracza 49 osób,
- dane o wynikach finansowych przedsiębiorstw – w ujęciu kwartalnym – dotyczą podmiotów gospodarczych prowadzących księgi rachunkowe (z wyjątkiem przedsiębiorstw rolnictwa, łowiectwa i leśnictwa; rybactwa; pośrednictwa finansowego oraz szkół wyższych), w których liczba pracujących przekracza 49 osób,
- dane o nakładach inwestycyjnych – w ujęciu kwartalnym – dotyczą podmiotów gospodarczych (bez względu na rodzaj działalności) prowadzących księgi rachunkowe, w których liczba pracujących przekracza 49 osób.

Dane w ujęciu wartościowym oraz wskaźniki struktury podano w cenach bieżących. Wskaźniki dynamiki zaprezentowano na podstawie wartości w cenach bieżących, z wyjątkiem przemysłu, dla którego wskaźniki dynamiki podano na podstawie wartości w cenach stałych (średnie ceny bieżące 2000 r.).

RYNEK PRACY

Zatrudnienie

W październiku 2006 r. liczba pracujących w sektorze przedsiębiorstw wyniosła 96522 osoby i w stosunku do zanotowanej we wrześniu 2006 r. spadła o 1,0% (tj. o 984 osoby), a w porównaniu z analogicznym miesiącem roku ubiegłego zwiększyła się o 2,9% (tj. o 2728 osób).

Przeciętne zatrudnienie w sektorze przedsiębiorstw w październiku br. ukształtowało się na poziomie 93668 osób, co oznacza spadek o 1,0% w porównaniu z wrześniem 2006 r., zaś wzrost o 2,3% w stosunku do października 2005 r. *W skali kraju przeciętne zatrudnienie, w odniesieniu do września 2006 r., wzrosło o 0,3%, natomiast w porównaniu z październikiem 2005 r. zwiększyło się o 3,6%.*

W sektorze publicznym przeciętne zatrudnienie wyniosło 12449 osób, tj. o 0,2% mniej niż w poprzednim miesiącu i o 4,8% mniej niż w analogicznym okresie roku ubiegłego. W sektorze prywatnym zatrudnienie ukształtowało się na poziomie 81219 osób, tj. o 1,1% niższym niż we wrześniu 2006 r., a o 3,5% wyższym niż w październiku 2005 r.

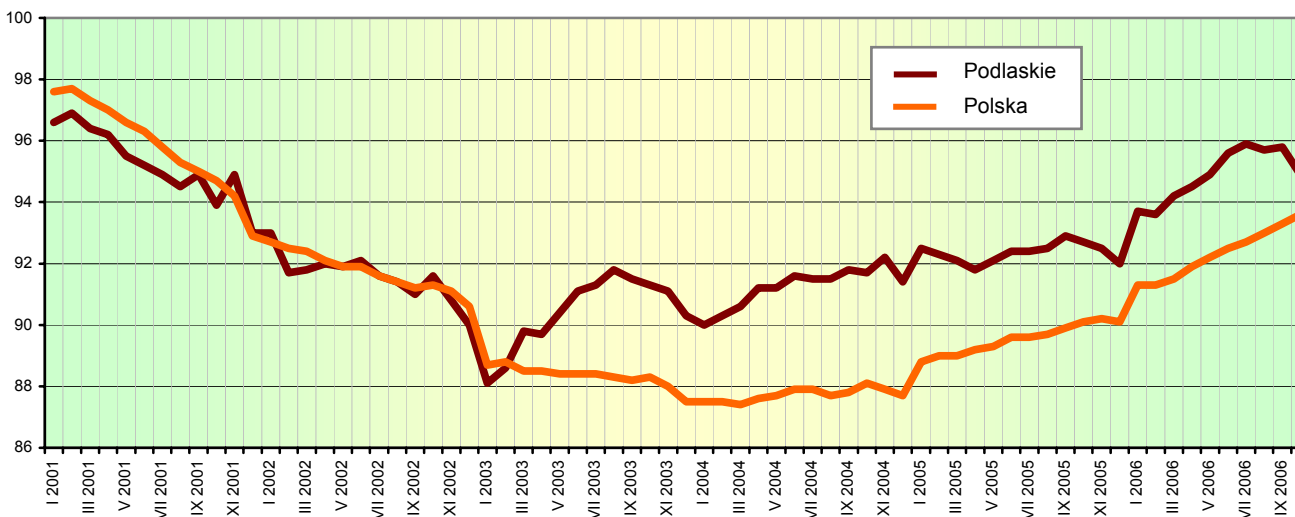
Biorąc pod uwagę poszczególne sekcje działalności gospodarczej, w porównaniu z wrześniem 2006 r., zatrudnienie zwiększyło się w budownictwie (o 0,8%) oraz obsłudze nieruchomości i firm (o 0,1%), zmniejszyło się natomiast w przetwórstwie przemysłowym (o 1,9%), górnictwie (o 1,2%) oraz hotelach i restauracjach (o 0,6%).

W odniesieniu do października 2005 r. wzrost zatrudnienia wystąpił przede wszystkim w handlu i naprawach (o 6,8%), budownictwie (o 6,6%) oraz transporcie, gospodarce magazynowej i łączności (o 3,6%). Spadek przeciętnego zatrudnienia odnotowano w górnictwie (o 1,6%) oraz obsłudze nieruchomości i firm (o 0,8%).

Spośród działów przetwórstwa przemysłowego o znaczącym udziale w zatrudnieniu, w stosunku do października 2005 r., zwiększyło się ono w jednostkach włókiennictwa (o 10,7%), produkcji maszyn i urządzeń (o 8,6%), produkcji wyrobów gumowych i z tworzyw sztucznych (o 5,3%), a także produkcji artykułów spożywczych i napojów (o 5,2%). Spadek zatrudnienia odnotowano w jednostkach produkcji mebli; pozostałej działalności produkcyjnej (o 38,6%) oraz produkcji drewna i wyrobów z drewna oraz ze słomy i wikliny (o 3,7%).

W okresie styczeń-październik 2006 r. przeciętne zatrudnienie w sektorze przedsiębiorstw wyniosło 93560 osób i było o 2,7% wyższe niż przed rokiem (*w kraju wzrosło o 2,8%*).

Dynamika przeciętnego zatrudnienia w sektorze przedsiębiorstw
Przeciętna miesięczna 2000 = 100



Bezrobocie

W końcu października 2006 r. liczba bezrobotnych zarejestrowanych w powiatowych urzędach pracy województwa podlaskiego wynosiła 60254 osoby i była niższa od zanotowanej przed rokiem (o 8843 osoby, tj. o 12,8%) i przed miesiącem (o 1507 osób, tj. o 2,4%).

W październiku br. zarejestrowano 7513 osób (tj. o 1,9% więcej niż rok wcześniej i o 3,4% więcej niż w poprzednim miesiącu), natomiast z ewidencji bezrobotnych wyłączono 9020 osób (o 12,9% więcej niż w październiku ubiegłego roku oraz o 4,5% więcej niż we wrześniu br.). Główne przyczyny wyrejestrowania to podjęcie pracy – 3364 osoby (tj. 37,3% ogółu osób wyłączonych z ewidencji) oraz niepotwierdzenie gotowości do pracy – 2861 osób (tj. 31,7%). Szkolenie lub staż rozpoczęły 872 osoby, tj. 9,7% ogólnej liczby osób wyrejestrowanych z ewidencji bezrobotnych w październiku 2006 r.

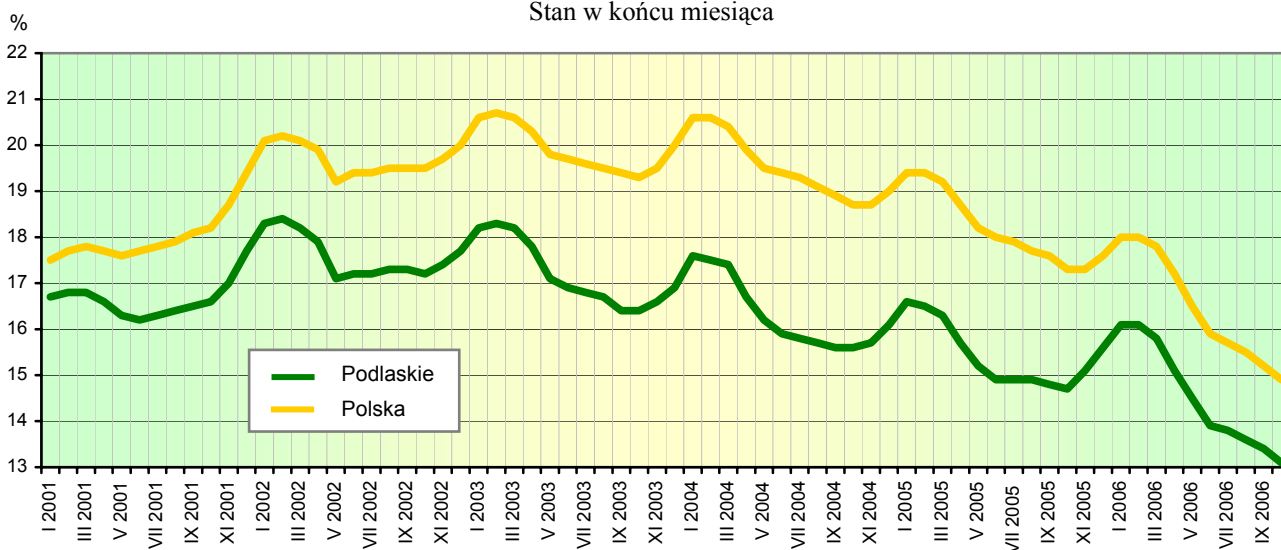
Wśród ogółu bezrobotnych:

- 53,6% stanowiły kobiety (przed rokiem – 51,4%),
- 36,7% to mieszkańcy wsi (w 2005 r. – 36,2%),
- 72,2% stanowiły osoby wcześniej pracujące (w poprzednim roku – również 72,2%),
- 90,2% nie posiadało prawa do zasiłku (rok wcześniej – 89,7%).

Powiatowe urzędy pracy w październiku 2006 r. miały do dyspozycji 2728 ofert pracy, tj. o 38,7% więcej niż przed rokiem i o 20,0% mniej niż we wrześniu 2006 r. W końcu analizowanego miesiąca na 1 ofertę pracy przypadało 78 bezrobotnych.

W końcu października 2006 r. stopa bezrobocia rejestrowanego ukształtowała się na poziomie 13,1% i zmniejszyła się zarówno w porównaniu z zanotowaną w analogicznym okresie poprzedniego roku (o 1,6 pkt), jak i we wrześniu br. (o 0,3 pkt). *Wskaźnik krajowy wyniósł 14,9% i w odniesieniu do października 2005 r. obniżył się o 2,4 pkt, a w porównaniu z wrześniem br. zmniejszył się o 0,3 pkt.*

Stopa bezrobocia rejestrowanego
Stan w końcu miesiąca



Najwyższą stopę bezrobocia rejestrowanego odnotowano w powiatach: grajewskim – 23,1%, sejneńskim – 20,4%, augustowskim – 17,9% oraz zambrowskim – 16,6%, zaś najniższą stwierdzono w powiatach: bielskim – 8,6%, wysokomazowieckim – 9,1%, siemiatyckim – 9,6% oraz hajnowskim – 9,7%.

Udział wybranych kategorii osób, będących w szczególnej sytuacji na rynku pracy, w ogólnej liczbie bezrobotnych kształtował się następująco:

- osoby do 25 roku życia – 23,3%,
- osoby powyżej 50 roku życia – 18,7%,
- długotrwale bezrobotni – 64,2%,
- bezrobotni bez kwalifikacji zawodowych – 30,9%.

W październiku br., w ramach aktywnych form przeciwdziałania bezrobociu, przy pracach interwencyjnych pracowało 275 osób, a przy robotach publicznych – 74 osoby.

Zwolnienia grupowe w najbliższym czasie zapowiedziało 6 zakładów pracy (wszystkie z sektora prywatnego). Obejmą one łącznie 126 pracowników.

WYNAGRODZENIA

W październiku 2006 r. przeciętne miesięczne wynagrodzenie brutto w sektorze przedsiębiorstw ukształtowało się na poziomie 2290,05 zł, tj. o 4,1% wyższym niż we wrześniu 2006 r. i o 9,0% wyższym niż przed rokiem. *W kraju przeciętne miesięczne wynagrodzenie brutto wyniosło 2657,99 zł i było o 1,8% wyższe w porównaniu z zanotowanym w poprzednim miesiącu, natomiast w odniesieniu do października 2005 r. wzrosło o 4,7%.*

W sektorze prywatnym przeciętna miesięczna płaca brutto w październiku 2006 r. osiągnęła poziom 2203,97 zł i była o 647,66 zł niższa niż w sektorze publicznym. W porównaniu z poprzednim miesiącem wynagrodzenie wzrosło o 3,3% w sektorze prywatnym i o 7,8% w sektorze publicznym. Przeciętna płaca w sektorze prywatnym była o 10,4% wyższa niż przed rokiem, natomiast w sektorze publicznym wzrosła o 4,6%.

Przeciętne miesięczne wynagrodzenia brutto w poszczególnych sekcjach sektora przedsiębiorstw kształtowały się następująco:

Sekcje	X 2005	2006	
		IX	X
w złotych			
O g ó l e m	2100,87	2200,73	2290,05
w tym:			
Górnictwo	2332,56	2559,35	2677,78
Przetwórstwo przemysłowe	2048,50	2129,95	2241,41
Wytwarzanie i zaopatrywanie w energię elektryczną, gaz, wodę	2774,58	2917,39	2929,96
Budownictwo	2363,77	2672,48	2690,35
Handel i naprawy	1919,77	2074,76	2076,59
Hotele i restauracje	1356,01	1523,16	1516,11
Transport, gospodarka magazynowa i łączność	2340,46	2246,28	2338,88
Obsługa nieruchomości i firm	1886,07	1943,21	2051,01

W stosunku do analogicznego miesiąca roku ubiegłego w większości sekcji sektora przedsiębiorstw wystąpił wzrost wynagrodzeń, przy czym najwyższy odnotowano w górnictwie (o 14,8%), budownictwie (o 13,8%) oraz hotelach i restauracjach (o 11,8%). Spadek wynagrodzeń miał miejsce jedynie w transporcie, gospodarce magazynowej i łączności (o 0,1%).

Wśród działów przetwórstwa przemysłowego, dominujących pod względem zatrudnienia, największy wzrost wynagrodzeń, w odniesieniu do października roku ubiegłego, stwierdzono w jednostkach produkcji drewna i wyrobów

z drewna oraz ze słomy i wikliny (o 30,3%), produkcji wyrobów gumowych i z tworzyw sztucznych (o 14,5%), produkcji maszyn i urządzeń (o 8,7%), włókiennictwie (o 8,4%), produkcji artykułów spożywczych i napojów (o 3,6%) oraz produkcji mebli; pozostałej działalności produkcyjnej (o 1,8%).

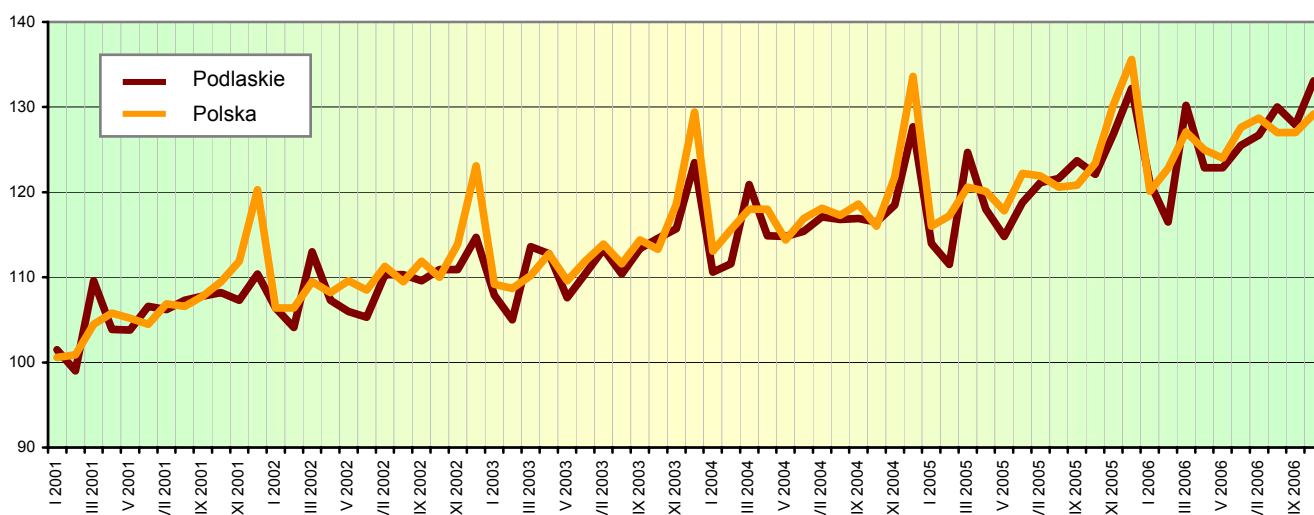
W październiku 2006 r. wynagrodzenie zdecydowanie wyższe od przeciętnego w województwie otrzymali m.in. pracujący w działach: informatyka (o 87,6%), wytwarzanie i zaopatrywanie w energię elektryczną, gaz, parę wodną i gorącą wodę (o 32,2%), wykonywanie instalacji budowlanych (o 29,1%), budownictwo (o 17,5%), a także produkcja drewna i wyrobów z drewna oraz ze słomy i wikliny (o 15,6%). Płace znacznie poniżej średniej uzyskali zatrudnieni w jednostkach produkcji masy włóknistej oraz papieru (o 42,6%), produkcji odzieży i wyrobów futrzarskich (o 42,1%), a także we wszystkich działach sekcji hotele i restauracje.

W okresie styczeń–październik 2006 r. przeciętne miesięczne wynagrodzenie brutto ukształtowało się na poziomie 2167,31 zł, tj. o 5,4% wyższym od zanotowanego w analogicznym okresie roku ubiegłego (*w kraju wzrosło o 4,9%*).

Przeciętne wynagrodzenie realne brutto w sektorze przedsiębiorstw w październiku 2006 r. było o 4,0% wyższe niż we wrześniu br. i o 7,7% wyższe niż przed rokiem, natomiast w okresie styczeń–październik zwiększyło się o 4,4% w porównaniu z analogicznym okresem roku ubiegłego.

Dynamika przeciętnego miesięcznego wynagrodzenia brutto w sektorze przedsiębiorstw

Przeciętna miesięczna 2000 = 100



FINANSE PRZEDSIĘBIORSTW

W okresie trzech kwartałów 2006 r. wyniki finansowe badanych przedsiębiorstw ukształtowały się na poziomie niższym od zanotowanego w analogicznym okresie ubiegłego roku. Niższa dynamika przychodów z całokształtu działalności od dynamiki kosztów ich uzyskania (o 0,4 pkt) wpłynęła na wzrost wskaźnika poziomu kosztów. Odnotowano również pogorszenie wyniku finansowego brutto i netto.

Badanie finansowe w województwie podlaskim objęło 388 przedsiębiorstw niefinansowych prowadzących księgi rachunkowe. Zysk netto wykazało 74,7% ogółu badanych przedsiębiorstw (wobec 71,6% przed rokiem).

Przychody z całokształtu działalności ukształtowały się na poziomie 17918,2 mln zł i były o 7,6% wyższe niż w okresie styczeń–wrzesień 2005 r., natomiast koszty ich uzyskania wyniosły 17356,2 mln zł i wzrosły o 8,0%. Przychody netto ze sprzedaży produktów, towarów i materiałów osiągnęły wartość 17550,3 mln zł i zwiększyły się o 7,8% w stosunku do poprzedniego roku, a koszty ich uzyskania wyniosły 17001,5 mln zł i wzrosły o 8,0%. Pogorszenie wy-

niku ze sprzedaży produktów, towarów i materiałów odnotowano w przetwórstwie przemysłowym. Poprawę stwierdzono natomiast w sekcjach: wytwarzanie i zaopatrywanie w energię elektryczną, gaz, wodę, budownictwo, handel i naprawy, transport, gospodarka magazynowa i łączność oraz obsługa nieruchomości i firm.

Wynik na działalności gospodarczej w okresie styczeń-wrzesień 2006 r. był o 2,8% niższy od zanotowanego w analogicznym okresie roku poprzedniego i wyniósł 562,0 mln zł. Wynik finansowy brutto osiągnął 562,8 mln zł, tj. o 2,9% mniej niż przed rokiem. Po odliczeniu obciążeń (głównie podatku dochodowego), wynik finansowy netto ukształtował się na poziomie 453,7 mln zł i był o 4,1% niższy od uzyskanego w okresie styczeń-wrzesień 2005 r.

Wyniki finansowe badanych przedsiębiorstw i kształtowanie się podstawowych relacji ekonomicznych w okresie styczeń-wrzesień przedstawia poniższa tablica:

Wyszczególnienie	2005	2006
W milionach złotych		
Przychody z całokształtu działalności	16647,4	17918,2
w tym przychody netto ze sprzedaży produktów, towarów i materiałów	16273,9	17550,3
Koszty uzyskania przychodów z całokształtu działalności	16069,3	17356,2
w tym koszt własny sprzedanych produktów oraz wartość sprzedanych towarów i materiałów	15738,8	17001,5
Wynik na sprzedaży produktów, towarów i materiałów	535,1	548,8
Wynik na pozostałej działalności operacyjnej	51,2	34,1
Wynik na działalności finansowej	-8,2	-20,9
Wynik finansowy brutto	579,4	562,8
Wynik finansowy netto	472,9	453,7
W procentach		
Wskaźnik poziomu kosztów	96,5	96,9
Wskaźnik rentowności ze sprzedaży produktów, towarów i materiałów	3,3	3,1
Wskaźnik rentowności obrotu brutto	3,5	3,1
Wskaźnik rentowności obrotu netto	2,8	2,5
Wskaźnik płynności I stopnia	24,3	25,3
Wskaźnik płynności II stopnia	90,0	93,5

Wartość aktywów obrotowych badanych przedsiębiorstw w końcu września 2006 r. wyniosła 5900,9 mln zł i była o 11,2% wyższa niż w analogicznym okresie ubiegłego roku.

Zobowiązania długo- i krótkoterminowe (bez funduszy specjalnych) badanych przedsiębiorstw w końcu trzeciego kwartału 2006 r. osiągnęły 5405,9 mln zł, w tym zobowiązania długoterminowe stanowiły 21,5% (1163,7 mln zł) i były o 27,1% wyższe od zanotowanych przed rokiem. Wartość zobowiązań krótkoterminowych wynosiła 4242,2 mln zł i wzrosła o 7,9% w stosunku do analogicznego okresu ubiegłego roku.

Koszty bieżącej działalności poniesione przez ogół badanych przedsiębiorstw w okresie styczeń-wrzesień 2006 r. wyniosły 11500,4 mln zł, z czego zużycie materiałów i energii stanowiło 47,1% (5416,4 mln zł), podatki i opłaty – 18,9% (2177,3 mln zł), wynagrodzenia – 11,8% (1357,4 mln zł).

NAKLADY INWESTYCYJNE

W okresie styczeń-wrzesień 2006 r. nakłady inwestycyjne na nowe obiekty majątkowe oraz ulepszenie istniejących, poniesione przez badane przedsiębiorstwa w województwie podlaskim, wyniosły 711,0 mln zł (w cenach bieżących) i były o 28,9% wyższe od zanotowanych w analogicznym okresie 2005 r. Jednostki sektora publicznego wydatkowały 133,5 mln zł (18,8% wartości nakładów ogółem), natomiast inwestorzy sektora prywatnego – 577,5 mln zł (81,2%).

W ciągu trzech kwartałów 2006 r. nakłady na budynki i lokale wyniosły 243,6 mln zł i zwiększyły się o 22,4% w odniesieniu do zanotowanych w roku poprzednim. Wartość zakupów inwestycyjnych osiągnęła 464,4 mln zł i wzrosła o 34,3%. Udział zakupów inwestycyjnych w nakładach ogółem wyniósł 65,3% (w analogicznym okresie 2005 r. – 62,7%).

Wzrost nakładów inwestycyjnych, w porównaniu z poprzednim rokiem, odnotowano w większości sekcji, zaś spadek stwierdzono w hotelach i restauracjach oraz pośrednictwie finansowym.

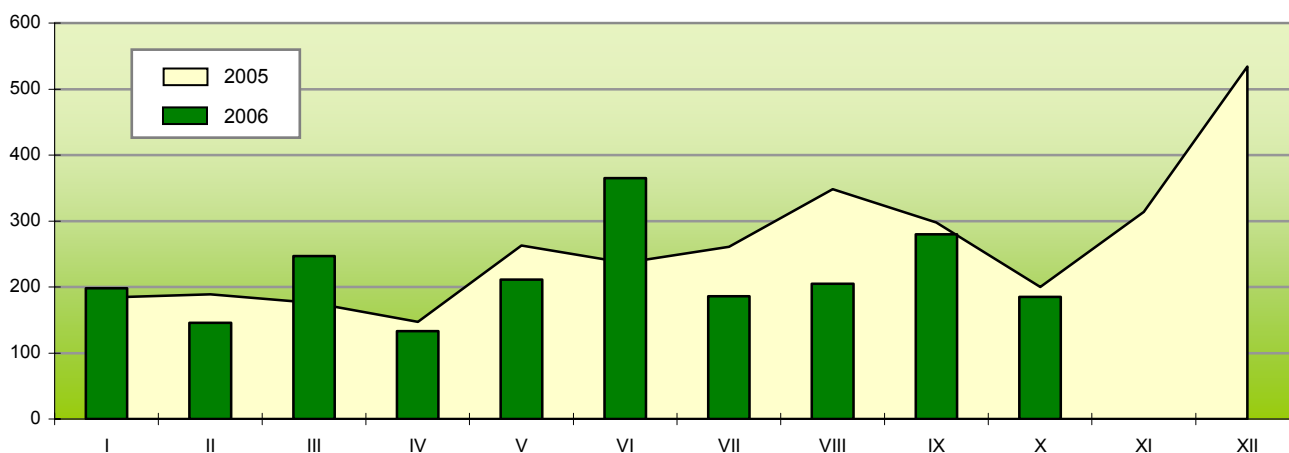
Nakłady inwestycyjne na zakup używanych środków trwałych w okresie styczeń-wrzesień 2006 r. wyniosły 53,1 mln zł i były o 9,6% mniejsze niż przed rokiem.

W ciągu dziewięciu miesięcy 2006 r. inwestorzy rozpoczęli realizację 843 nowych inwestycji o łącznej wartości kosztorysowej 164,2 mln zł, podczas gdy w analogicznym okresie 2005 r. rozpoczęto 812 nowych inwestycji o wartości 260,2 mln zł.

MIESZKANIA

W październiku 2006 r. w województwie podlaskim oddano do użytkowania 185 mieszkań, tj. o 7,0% mniej niż przed rokiem oraz o 33,9% mniej niż w poprzednim miesiącu (*w skali kraju nastąpił spadek o 6,1% w odniesieniu do października ubiegłego roku, zaś wzrost o 3,2% w stosunku do września 2006 r.*). W omawianym miesiącu inwestorzy indywidualni przekazali do użytkowania 128 mieszkań, spółdzielnie mieszkaniowe – 20, podmioty budujące na sprzedaż lub wynajem – 36 oraz urzędy gmin – 1.

Mieszkania oddane do użytkowania



Przeciętna powierzchnia użytkowa 1 mieszkania zrealizowanego w województwie podlaskim w październiku br. wynosiła 146,1 m² (przed rokiem 107,5 m²), przy czym w budownictwie indywidualnym – 171,5 m², spółdzielczym – 48,6 m², przeznaczonym na sprzedaż lub wynajem – 113,7 m² oraz komunalnym – 20,0 m².

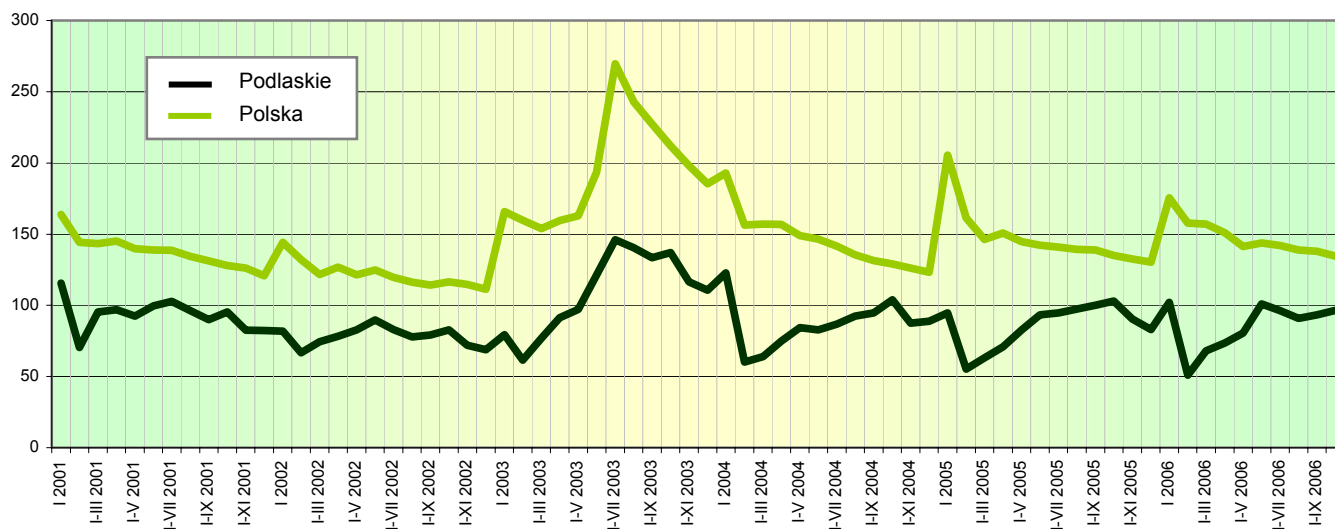
W październiku 2006 r. w województwie podlaskim wydano pozwolenia na budowę 579 mieszkań (o 141,3% więcej niż rok wcześniej), z czego 183 – inwestorom indywidualnym, 19 – spółdzielniom mieszkaniowym oraz 377 – podmiotom budującym na sprzedaż lub wynajem. W omawianym miesiącu rozpoczęto budowę 399 mieszkań (o 5,0% więcej niż w 2005 r.), z tego 126 przypadało na budownictwo indywidualne, 70 – spółdzielcze, 202 – realizowane z przeznaczeniem na sprzedaż lub wynajem oraz 1 – komunalne.

W okresie styczeń–październik 2006 r. w województwie podlaskim oddano do użytkowania 2156 mieszkań, tj. o 6,6% mniej niż przed rokiem (*w kraju o 2,7% mniej niż w analogicznym okresie 2005 r.*). Z ogólnej liczby mieszkań oddanych do użytkowania w bieżącym roku 739, tj. 34,3% zrealizowano w Białymstoku.

Od początku 2006 r. w województwie podlaskim wydano pozwolenia na budowę 3233 mieszkań (o 11,4% więcej niż przed rokiem) oraz rozpoczęto budowę 3126 mieszkań (o 13,6% więcej niż w okresie styczeń–październik 2005 r.).

Dynamika liczby mieszkań oddanych do użytkowania

Analogiczny okres 2000 = 100



ROLNICTWO

Warunki termiczne i wilgotnościowe w październiku br. wyjątkowo sprzyjały wegetacji roślin. Instytut Meteorologii i Gospodarki Wodnej w Białymstoku i Suwałkach zanotował średnią temperaturę 9,2°C, czyli wyższą niż przeciętne w ostatnim dziesięcioleciu odpowiednio o 2,1°C i 3,4°C. Opady wyniosły 53 mm i przekroczyły średnie z lat 1991-2000 o ponad 20 mm. Tak korzystnych warunków nie notowano od kilku lat. Nawet w przypadku zbóż zasianych w terminie późniejszym uzyskano wyrównane wschody; rośliny były dobrze wyrosnięte i rozkrzewione. Na plantacjach rzepaku zasianych wcześniej rośliny nadmiernie wyrosły; niektóre wytworzyły ponad 10 liści, w związku z tym będą wrażliwe na działanie mrozów. Warunki do wykonywania orok przedzimowych były bardzo dobre, natomiast częste opady nieco zakłócały zbiór kukurydzy na ziarno oraz buraków cukrowych.

Do końca miesiąca trwał wypas zwierząt na pastwiskach, co pozwoli zaoszczędzić zapasy pasz zgromadzone na zimę.

Na rynku produktów rolnych w październiku 2006 r., w porównaniu z poprzednim miesiącem, odnotowano:

- w skupie – wzrost cen zbóż (pszenicy o 8,3% i żyta o 11,6%), żywca wołowego (o 1,2%) i mleka (o 4,1%) oraz spadek ceny żywca wieprzowego (o 8,2%),
- na targowiskach – spadek ceny pszenicy (o 4,4%), zaś wzrost ceny żyta (o 1,0%).

W odniesieniu do analogicznego miesiąca roku poprzedniego zanotowano:

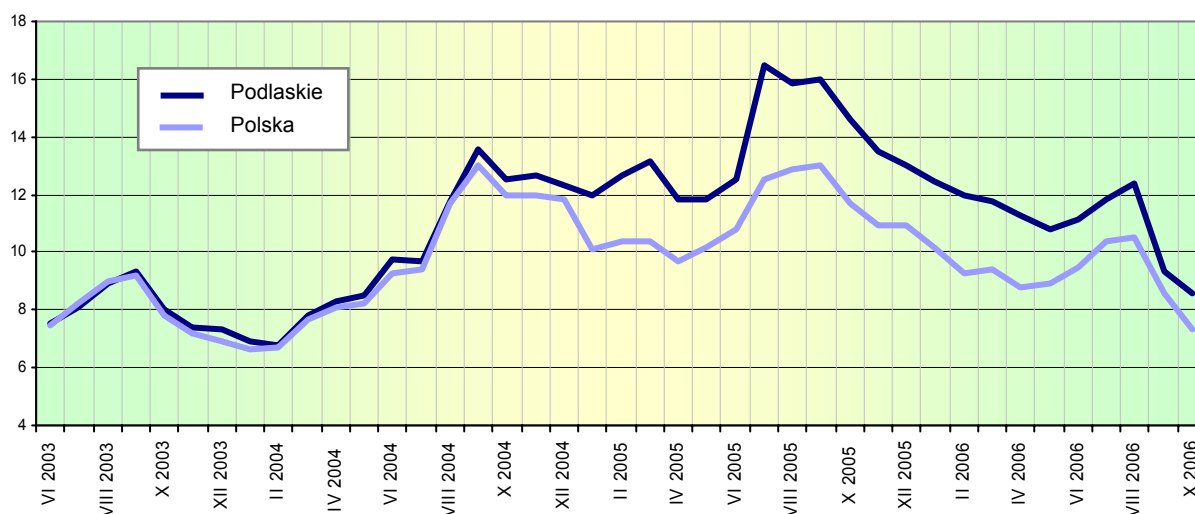
- w skupie – wzrost cen zbóż (pszenicy o 37,9%, żyta o 94,3%) i żywca wołowego (o 10,9%) oraz spadek cen żywca wieprzowego (o 4,5%) i mleka (o 2,9%),
- na targowiskach – wzrost cen zbóż (pszenicy o 32,2%, żyta o 61,7%) oraz żywca wołowego (o 11,6%).

Ceny wybranych produktów rolnych w październiku 2006 r. kształtowały się następująco:

Produkty rolne	Ceny skupu	Ceny targowiskowe
	w złotych	
Pszenica – za 1 dt	50,04	57,40
Żyto – za 1 dt	46,33	44,10
Żywiec wołowy – za 1 kg	4,15	3,27
Żywiec wieprzowy – za 1 kg	3,76	.
Mleko – za 1 l	1,01	-

W stosunku do września br. zmniejszył się wskaźnik opłacalności tuczu trzody chlewnej (mierzony relacją ceny skupu żywca wieprzowego do ceny żyta w obrocie targowiskowym). Był on również zdecydowanie niższy od zanotowanego przed rokiem.

Relacja cen skupu żywca wieprzowego do cen targowiskowych żyta



W październiku 2006 r. zaobserwowano spadek większości cen zwierząt gospodarskich na targowiskach w odniesieniu do poprzedniego miesiąca oraz ich wzrost w stosunku do analogicznego okresu roku ubiegłego. Za krowę płacono 2375,00 zł, tj. o 2,0% więcej niż przed miesiącem i o 7,5% więcej niż przed rokiem. Cena jałówki 1-roczonej kształtowała się na poziomie 1592,86 zł i była o 1,2% niższa od zanotowanej w poprzednim miesiącu, a o 23,9% wyższa w odniesieniu do października 2005 r. Prosię na chów kosztowało 103,29 zł, tj. o 1,8% mniej niż we wrześniu br. i o 19,0% mniej niż w analogicznym okresie ubiegłego roku.

Skup mleka w październiku 2006 r. wyniósł 135,3 mln l i był niższy zarówno w stosunku do poprzedniego miesiąca, jak i analogicznego okresu roku ubiegłego odpowiednio o 3,4% i 2,1%.

PRZEMYSŁ

Produkcja sprzedana przemysłu w październiku 2006 r. osiągnęła wartość 1126,4 mln zł (w cenach bieżących). Wskaźnik dynamiki sprzedaży (w cenach stałych) w odniesieniu do października 2005 r. wyniósł 113,6%, a w porównaniu z wrześniem 2006 r. – 103,2%. W skali kraju kształtował się on odpowiednio na poziomie 114,6% i 104,1%.

Dynamika produkcji sprzedanej (w cenach stałych) w poszczególnych sekcjach przemysłu w październiku 2006 r. kształtowała się następująco:

Wyszczególnienie	Miesiąc poprzedni = 100	Analogiczny miesiąc poprzedniego roku = 100
Górnictwo	100,1	141,8
Przetwórstwo przemysłowe	102,7	114,4
Wytwarzanie i zaopatrywanie w energię elektryczną, gaz, wodę	116,3	94,2

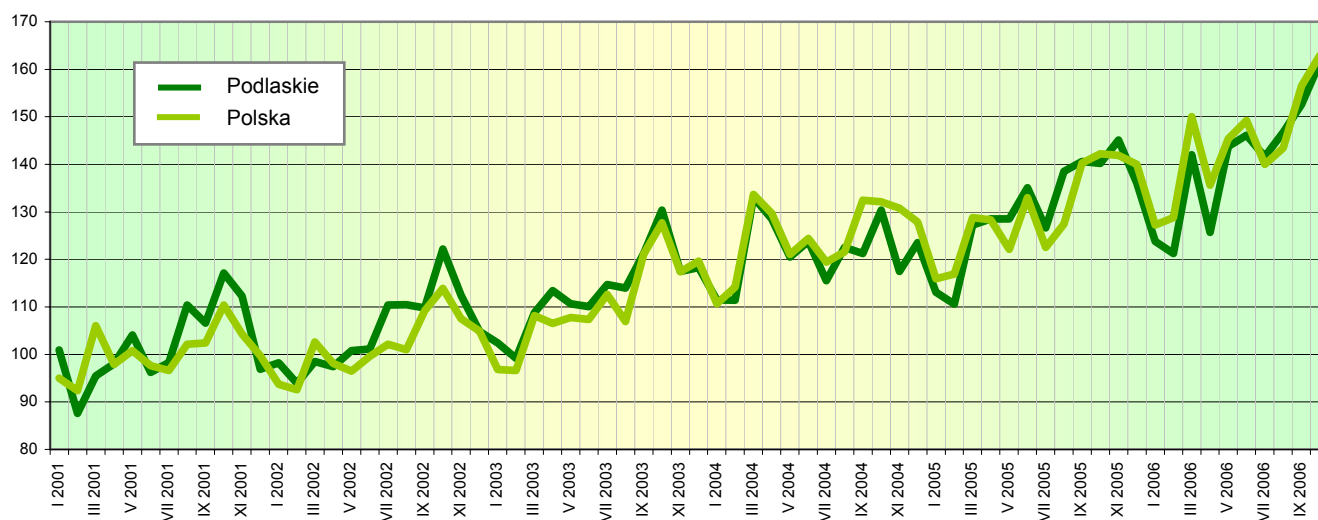
Wyższe niż przed rokiem przychody ze sprzedaży wyrobów i usług (w cenach stałych) osiągnięto m.in. w następujących działach: produkcja wyrobów gumowych i z tworzyw sztucznych (o 55,5%), produkcja wyrobów z metali (o 24,6%), produkcja artykułów spożywczych i napojów (o 17,7%), produkcja wyrobów z surowców niemetalicznych pozostałych (o 16,4%), produkcja drewna i wyrobów z drewna oraz ze słomy i wikliny (o 14,3%). Poziomu sprzedaży z października 2005 r. nie osiągnięto m.in. w produkcji pozostałego sprzętu transportowego (88,9% produkcji ubiegłorocznej), wytwarzaniu i zaopatrywaniu w energię elektryczną, gaz, parę wodną i gorącą wodę (93,6%), poborze, uzdatnianiu i rozprowadzaniu wody (98,8%).

W październiku 2006 r. w przemyśle województwa podlaskiego dominowały trzy działy, z których pochodziło 68,5% wartości produkcji sprzedanej. Największy udział w sprzedaży miały: produkcja artykułów spożywczych i napojów (52,2%), produkcja drewna i wyrobów z drewna oraz ze słomy i wikliny (11,1%) oraz wytwarzanie i zaopatrywanie w energię elektryczną, gaz, parę wodną i gorącą wodę (5,2%). Dominujące działy skupiały 47,9% ogółu zatrudnionych w przemyśle. Udział poszczególnych działów w zatrudnieniu kształtował się następująco: produkcja artykułów spożywczych i napojów – 32,0%, produkcja drewna i wyrobów z drewna oraz ze słomy i wikliny – 8,5% oraz wytwarzanie i zaopatrywanie w energię elektryczną, gaz, parę wodną i gorącą wodę – 7,4%.

W październiku br. przychód ze sprzedaży wyrobów i usług w przeliczeniu na 1 zatrudnionego w przemyśle wyniósł 23833 zł (w cenach bieżących) i był o 13,0% (w cenach stałych) wyższy niż przed rokiem.

W okresie styczeń-październik 2006 r. przychody ze sprzedaży wyrobów i usług w przedsiębiorstwach przemysłowych osiągnęły 9846,7 mln zł (w cenach bieżących) i były o 9,4% (w cenach stałych) wyższe niż przed rokiem. *W skali kraju wzrosły o 12,6%.*

Dynamika produkcji sprzedanej przemysłu
Przeciętna miesięczna 2000 = 100 (ceny stałe)



Spośród wyrobów przemysłowych objętych badaniem w październiku 2006 r., w porównaniu z analogicznym miesiącem roku ubiegłego, wzrost odnotowano m.in. w produkcji:

- masy betonowej prefabrykowanej – o 71,5%,
- mięsa wieprzowego świeżego lub chłodzonego – o 60,8%,
- maszyn i urządzeń rolniczych i dla gospodarki leśnej – o 60,3%,
- konserw drobiowych – o 59,5%,
- produktów uboju trzody wliczanych do wydajności poubojowej – o 59,3%,
- kiełbas pozostałych z mięsa zwierząt rzeźnych – o 26,0%,
- mleka płynnego przetworzonego – o 13,2%,
- sera świeżego niedojrzewającego i twarogu – o 13,2%,
- mleka w postaci stałej – o 12,7%,
- śmietany normalizowanej o zawartości tłuszczu większej niż 21% ale nie większej niż 45% masy – o 9,2%,
- serów podpuszczkowych dojrzewających – o 6,9%.

Ubiegłorocznego poziomu nie osiągnięto m.in. w produkcji: produktów uboju bydła i cieląt wliczanych do wydajności poubojowej, wędlin drobiowych, masła oraz innych tłuszczów otrzymywanych z mleka, tarcicy iglastej, płyt chodnikowych i podobnych wyrobów z betonu.

BUDOWNICTWO

W październiku 2006 r. przedsiębiorstwa budowlane osiągnęły przychody ze sprzedaży wyrobów i usług (w cenach bieżących) w kwocie 252,0 mln zł. Oznacza to wzrost o 20,6% w porównaniu z wrześniem 2006 r. i o 28,5% w odniesieniu do października 2005 r.

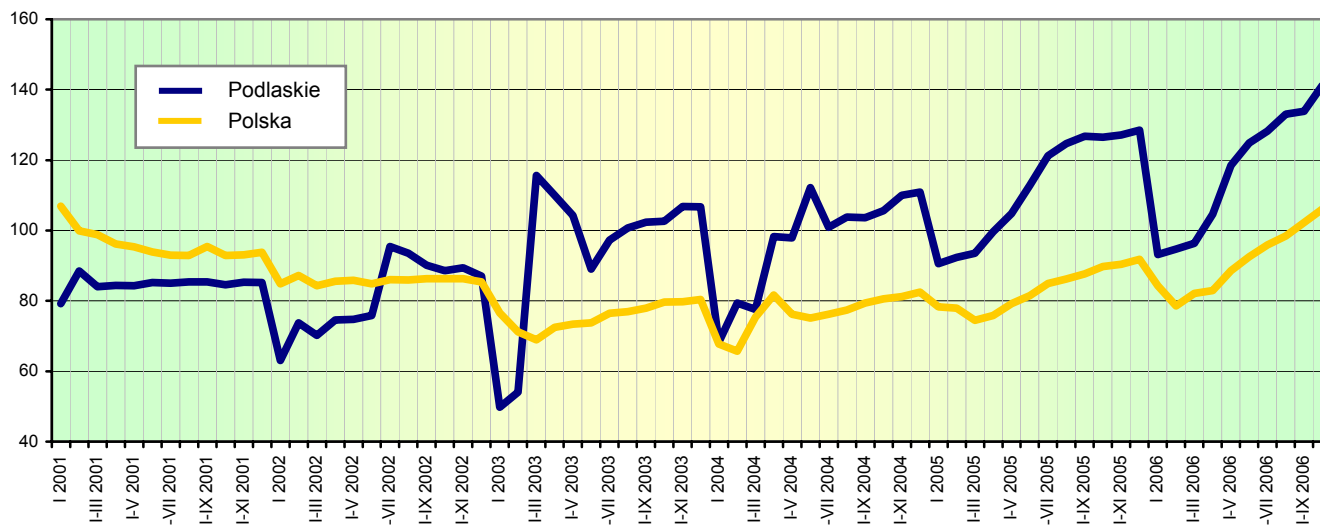
Produkcja budowlano-montażowa zrealizowana w październiku br. osiągnęła wartość 161,6 mln zł i była wyższa o 25,6% od zanotowanej w poprzednim miesiącu i o 44,1% w porównaniu z październikiem 2005 r.

Wartość robót o charakterze inwestycyjnym, stanowiących 63,8% produkcji budowlano-montażowej wzrosła w odniesieniu do września br. i października ub. roku odpowiednio o 22,7% i 36,5%.

Wśród przedsiębiorstw budowlano-montażowych wiodącą pozycję posiadały jednostki zajmujące się wznoszeniem obiektów budowlanych oraz inżynierią lądową i wodną. Udział tych przedsiębiorstw w sprzedaży produkcji budowlano-montażowej w październiku br. wyniósł 79,5%. Wartość sprzedanej przez nie produkcji wzrosła o 23,6% w stosunku do zanotowanej we wrześniu 2006 r. i o 41,8% w porównaniu z analogicznym okresem ubiegłego roku. Kolejną znaczącą grupę stanowiły przedsiębiorstwa wykonujące instalacje budowlane, których udział w sprzedaży produkcji wyniósł 14,6%. W omawianym miesiącu sprzedaż produkcji budowlano-montażowej w tych jednostkach wzrosła w odniesieniu do poprzedniego miesiąca i analogicznego okresu ubiegłego roku odpowiednio o 29,0% i 39,3%.

Przychód ze sprzedaży wyrobów i usług na 1 zatrudnionego w budownictwie w październiku 2006 r. wyniósł 34903 zł, co oznacza wzrost o 19,6% w stosunku do września br. i o 20,5% w porównaniu z październikiem 2005 r.

Dynamika produkcji sprzedanej budownictwa
Analogiczny okres 2000 = 100 (ceny bieżące)



Przychody ze sprzedaży wyrobów i usług w budownictwie uzyskane w ciągu dziesięciu miesięcy 2006 r. wyniosły 1586,2 mln zł i były o 11,6% wyższe niż przed rokiem. Produkcja budowlano-montażowa, która w tym samym okresie bieżącego roku osiągnęła wartość 896,1 mln zł, zwiększyła się o 12,3%. Wzrost produkcji budowlano-montażowej odnotowano w obu sektorach własności i wyniósł on 1,7% w sektorze publicznym i 12,8% w sektorze prywatnym.

HANDEL

W październiku 2006 r. sprzedaż hurtowa (w cenach bieżących) w przedsiębiorstwach handlowych i niehandlowych zamknęła się kwotą 954,2 mln zł, co oznacza spadek o 1,7% w stosunku do poprzedniego miesiąca, zaś wzrost o 21,6% w porównaniu z październikiem 2005 r. Od początku roku sprzedaż hurtowa osiągnęła wartość 9222,8 mln zł, tj. o 13,0% wyższą niż w analogicznym okresie roku ubiegłego.

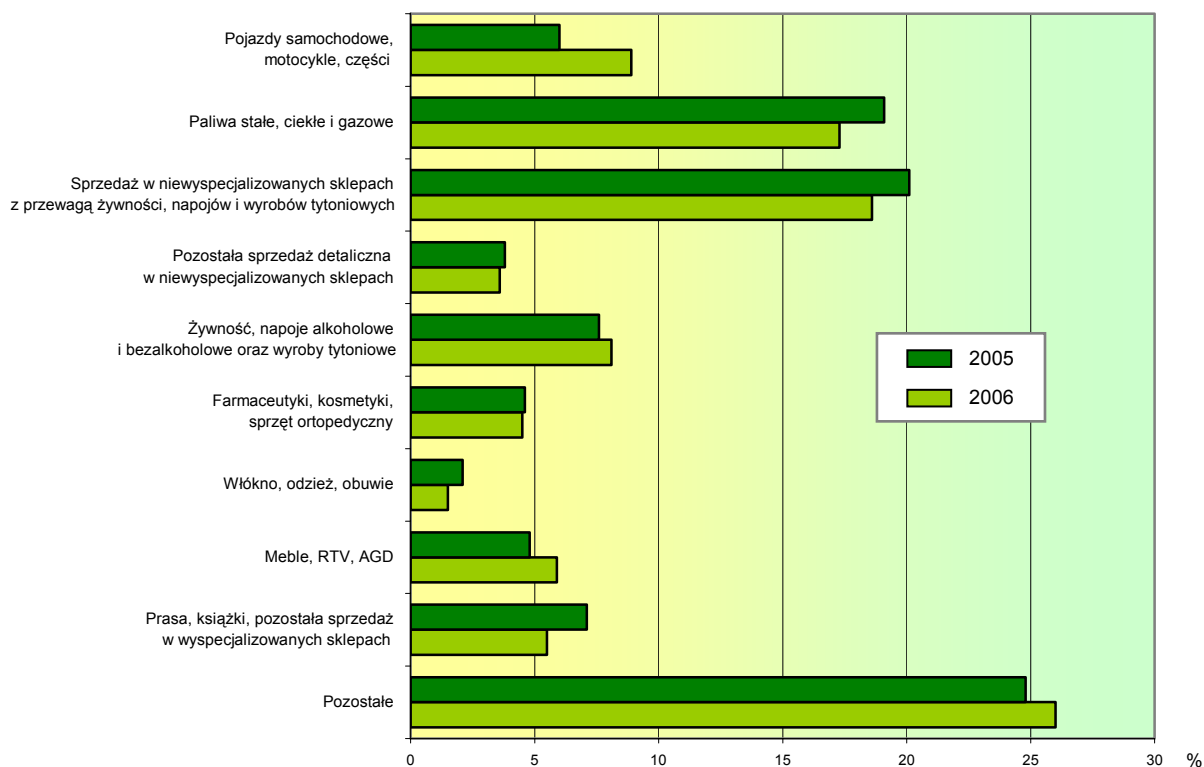
Jednostki handlowe w październiku br. zrealizowały sprzedaż hurtową o wartości 866,9 mln zł, tj. o 3,4% niższą niż w poprzednim miesiącu, natomiast o 27,9% wyższą niż rok wcześniej.

Sprzedaż detaliczna (w cenach bieżących) zrealizowana przez jednostki handlowe i niehandlowe w październiku 2006 r. wyniosła 508,7 mln zł. Poziom sprzedaży detalicznej był o 2,0% wyższy w odniesieniu do poprzedniego miesiąca i o 13,9% wyższy niż przed rokiem.

Wysoki wzrost sprzedaży detalicznej w relacji do października ub. roku odnotowano w przedsiębiorstwach prowadzących sprzedaż pojazdów samochodowych, motocykli, części (o 67,7%), mebli, RTV, AGD (o 40,3%). Ubiegłorocznego poziomu sprzedaży detalicznej nie osiągnięto tylko w grupach włókno, odzież, obuwie (spadek o 18,0%) oraz prasa, książki, pozostała sprzedaż w wyspecjalizowanych sklepach (spadek o 11,0%).

W strukturze sprzedaży detalicznej w październiku 2006 r., największy udział miały przedsiębiorstwa zgrupowane w kategorii „pozostałe” (26,0%), prowadzące sprzedaż w niewyspecjalizowanych sklepach z przewagą żywności, napojów i wyrobów tytoniowych (18,6%) oraz zajmujące się sprzedażą paliw stałych, ciekłych i gazowych (17,3%).

**Struktura sprzedaży detalicznej
według specjalności branżowej w październiku**



Od początku roku sprzedano w detalu towary o wartości 4711,5 mln zł, tj. o 12,5% wyższej niż w analogicznym okresie ubiegłego roku.

Podmioty handlowe w październiku 2006 r. zrealizowały sprzedaż detaliczną w wysokości 425,6 mln zł. Oznacza to wzrost o 1,6% w stosunku do września br. i o 11,9% w porównaniu z analogicznym miesiącem roku poprzedniego.

WYBRANE DANE O WOJEWÓDZTWIE PODLASKIM

WYSZCZEGÓLNIENIE		I	II	III	IV	V	VI	VII	VIII	IX	X	XI	XII
a – 2005 r.													
b – 2006 r.													
Ludność ¹ (w tys. osób)	a	.	.	1201,5	.	.	1201,0	.	.	1200,6	.	.	1199,7
	b	.	.	1198,9	.	.	1197,6	
Bezrobotni zarejestrowani ¹ (w tys. osób)	a	79,1	78,9	77,6	74,4	71,5	70,0	69,9	69,9	69,7	69,1	71,1	73,2
	b	76,2	76,2	74,7	71,1	67,6	64,7	64,1	63,1	61,8	60,3		
Stopa bezrobocia ¹² (w %)	a	16,6	16,5	16,3	15,7	15,2	14,9	14,9	14,9	14,8	14,7	15,1	15,6
	b	16,1	16,1	15,8	15,1	14,5	13,9	13,8	13,6	13,4	13,1		
Oferty pracy (w ciągu miesiąca)	a	1156	1367	1857	2659	1811	2134	2136	1979	2384	1967	1293	1118
	b	1342	2021	2607	2900	2881	2580	2455	2412	3412	2728		
Liczba bezrobotnych na 1 ofertę pracy ¹	a	345	383	230	122	130	145	160	154	134	344	213	379
	b	277	277	153	121	106	98	96	46	55	78		
Przeciętne zatrudnienie w sektorze przedsiębiorstw ³ (w tys. osób)	a	91,3	91,1	90,9	90,6	90,9	91,2	91,2	91,3	91,7	91,5	91,2	90,8
	b	92,5	92,4	92,9	93,2	93,7	94,3	94,6	94,4	94,6	93,7		
poprzedni miesiąc = 100	a	101,1	99,8	99,8	99,6	100,4	100,3	100,0	100,1	100,5	99,8	99,7	99,5
	b	101,9	99,9	100,6	100,3	100,5	100,7	100,3	99,8	100,2	99,0		
analogiczny miesiąc poprzedniego roku = 100	a	102,7	102,2	101,7	100,7	101,0	100,9	101,0	101,1	101,3	101,2	100,3	100,6
	b	101,3	101,4	102,2	103,0	103,1	103,4	103,7	103,4	103,1	102,3		
Przeciętne wynagrodzenie miesięczne brutto w sektorze przedsiębiorstw ³ (w zł)	a	1962,24	1918,51	2146,45	2031,54	1975,93	2044,65	2083,63	2093,70	2129,41	2100,87	2182,38	2275,70
	b	2084,08	2004,95	2240,36	2115,65	2115,96	2160,47	2180,50	2237,62	2200,73	2290,05		
poprzedni miesiąc = 100	a	89,3	97,8	111,9	94,6	97,3	103,5	101,9	100,5	101,7	98,7	103,9	104,3
	b	91,6	96,2	111,7	94,4	100,0	102,1	100,9	102,6	98,4	104,1		
analogiczny miesiąc poprzedniego roku = 100	a	103,1	99,9	103,1	102,8	100,0	102,9	103,4	104,2	105,8	104,8	107,0	103,6
	b	106,2	104,5	104,4	104,1	107,1	105,7	104,6	106,9	103,3	109,0		
Mieszkania oddane do użytkowania (od początku roku)	a	184	373	549	699	961	1202	1462	1812	2110	2309	2619	3163
	b	198	344	591	724	935	1300	1486*	1691*	1971*	2156		
analogiczny okres poprzedniego roku = 100	a	77,3	91,6	98,7	94,6	98,1	113,0	109,0	105,1	105,7	99,1	103,3	93,4
	b	107,6	92,2	107,7	103,6	97,3	108,2	101,6*	93,3*	93,4*			

¹ Stan w końcu okresu. ² Udział zarejestrowanych bezrobotnych w cywilnej ludności aktywnej zawodowo. ³ W przedsiębiorstwach, w których liczba pracujących przekracza 9 osób.

WYBRANE DANE O WOJEWÓDZTWIE PODLASKIM (cd.)

WYSZCZEGÓLNIENIE		I	II	III	IV	V	VI	VII	VIII	IX	X	XI	XII
a – 2005 r.													
b – 2006 r.													
Nakłady inwestycyjne ¹ (w tys. zł; ceny bieżące)	a	310139	.	.	551583	.	.	1017621
	b	401607	.	.	711032	.	.	
analogiczny okres poprzedniego roku = 100 (ceny bieżące)	a	81,6	.	.	96,1	.	.	123,8
	b	129,5	.	.	128,9	.	.	
Produkcja sprzedana przemysłu ² (w cenach stałych):													
poprzedni miesiąc = 100	a	91,0	97,1	113,9	98,4	102,2	104,8	93,4	106,8	100,8	98,7	102,1	93,6
	b	90,5	96,7	116,9	88,2	114,3	101,3	97,0	103,4	103,0	103,2		
analogiczny miesiąc poprzedniego roku = 100	a	101,4	99,3	95,6	98,0	107,1	109,7	109,1	112,2	109,1	112,8	114,6	109,6
	b	108,6	108,5	110,9	99,9	111,6	107,7	109,2	105,2	107,4	113,6		
Produkcja budowlano-montażowa ² (w cenach bieżących):													
poprzedni miesiąc = 100	a	35,7	78,4	180,7	88,1	144,5	126,2	109,8	101,0	113,1	96,4	82,0	141,2
	b	26,7	77,1	177,7	115,7	194,1	103,6	95,6	106,0	115,1	125,6		
analogiczny miesiąc poprzedniego roku = 100	a	121,7	98,0	127,0	91,3	148,0	157,6	131,4	117,7	118,8	111,1	117,4	113,9
	b	85,0	83,2	82,2	107,9	144,9	119,0	103,6	108,7	110,6	144,1		
Sprzedż detaliczna towarów ² (w cenach bieżących):													
poprzedni miesiąc = 100	a	82,4	90,4	123,9	103,7	104,9	105,6	99,5	106,6	99,5	95,2	95,5	120,8
	b	74,0	97,2	123,2	102,7	108,0	100,0	100,8	105,4	92,9	102,0		
analogiczny miesiąc poprzedniego roku = 100	a	113,7	97,6	94,9	74,6	130,1	121,6	118,9	123,0	124,5	119,2	119,9	123,1
	b	110,5	118,7	118,0	116,8	120,1	113,7	115,2	113,8	106,2	113,9		
Wskaźnik cen:													
towarów i usług konsumpcyjnych ³ :													
analogiczny okres poprzedniego roku = 100	a	.	.	103,4	.	.	102,0	.	.	101,4	.	.	101,2
	b	.	.	100,8	.	.	100,8	
skupu ziarna zbóż:													
poprzedni miesiąc = 100	a	95,2	101,3	91,7	103,6	96,7	106,1	83,9	105,3	104,9	106,7	94,3	102,8
	b	108,4	106,3	95,9	103,7	98,5	100,5	98,7	109,5	110,5	108,4		
analogiczny miesiąc poprzedniego roku = 100	a	67,1	62,5	57,7	62,7	56,6	59,9	54,2	82,6	79,1	83,2	92,1	89,9
	b	102,4	107,4	112,3	112,5	114,6	108,6	127,9	133,0	140,2	142,6		

¹ W przedsiębiorstwach, w których liczba pracujących przekracza 49 osób; dane prezentowane są narastająco. ² W przedsiębiorstwach, w których liczba pracujących przekracza 9 osób. ³ W kwartale.

WYBRANE DANE O WOJEWÓDZTWIE PODLASKIM (dok.)

WYSZCZEGÓLNIENIE		I	II	III	IV	V	VI	VII	VIII	IX	X	XI	XII
a – 2005 r.													
b – 2006 r.													
Wskaźniki cen (dok.):													
skupu żywca rzeźnego wołowego:													
poprzedni miesiąc = 100	a	104,5	107,6	103,5	98,2	101,4	102,5	98,6	97,5	96,1	93,7	99,5	100,8
	b	103,3	106,4	101,7	99,8	99,9	104,3	92,7	111,4	91,1	101,2		
analogiczny miesiąc poprzedniego roku = 100	a	140,3	149,5	148,4	140,9	125,0	106,6	109,4	107,3	104,0	99,9	100,3	103,2
	b	102,0	100,9	99,1	100,6	99,1	100,9	94,8	108,4	102,7	110,9		
skupu żywca rzeźnego wieprzowego:													
poprzedni miesiąc = 100	a	86,2	102,3	100,7	92,6	96,8	102,6	108,7	104,5	100,4	95,0	92,4	100,5
	b	91,9	99,8	101,8	99,0	98,7	106,7	109,7	108,1	97,2	91,8		
analogiczny miesiąc poprzedniego roku = 100	a	126,4	122,8	107,4	93,9	88,2	79,1	88,7	90,1	84,9	84,9	79,8	82,3
	b	87,6	85,5	86,3	92,4	94,2	98,0	98,9	102,2	98,9	95,5		
Relacja ceny skupu ¹ 1 kg żywca wieprzowego do ceny targowiskowej 1 kg żyta	a	11,97	12,65	13,17	11,81	11,80	12,52	16,46	15,88	15,96	14,59	13,48	13,04
	b	12,44	11,96	11,76	11,27	10,77	11,13	11,82	12,41	9,32	8,55		
Wskaźnik rentowności obrotu w przedsiębiorstwach ² :													
brutto ³ (w %)	a	.	.	2,9	.	.	3,4	.	.	3,5	.	.	3,2
	b	.	.	2,7	.	.	2,7	.	.	3,1	.	.	
netto ⁴ (w %)	a	.	.	2,1	.	.	2,7	.	.	2,8	.	.	2,5
	b	.	.	2,0	.	.	2,1	.	.	2,5	.	.	
Podmioty gospodarki narodowej ⁵	a	90714	90568	89918	89604	89107	89022	88869	88544	88720	88716	88750	88915
	b	88534	88179	88026	88255	88380	88544	88475	88500	88688	88775		
w tym spółki handlowe	a	3554	3559	3576	3587	3603	3621	3629	3643	3654	3668	3683	3698
	b	3715	3722	3739	3759	3775	3792	3808	3816	3824	3823		
w tym z udziałem kapitału zagranicznego	a	398	396	396	398	396	397	403	407	413	413	413	415
	b	419	419	418	421	425	430	431	435	435	434		

¹ Ceny bieżące bez VAT. ² W których liczba pracujących przekracza 49 osób; dane prezentowane są narastająco. ³ Relacja wyniku finansowego brutto do przychodów z całokształtu działalności. ⁴ Relacja wyniku finansowego netto do przychodów z całokształtu działalności. ⁵ W rejestrze REGON, bez rolników indywidualnych; stan w końcu okresu.

* Dane zostały skorygowane w stosunku do wcześniej publikowanych.