



## URZĄD STATYSTYCZNY W BIAŁYMSTOKU

Wyniki wstępne

Data opracowania: 29.12.2006 r.

Kontakt: e-mail: sekretariatUSBST@stat.gov.pl  
tel. 085 749 77 00, fax 085 749 77 79

Internet: [www.stat.gov.pl/urzedzy/bialystok](http://www.stat.gov.pl/urzedzy/bialystok)

### KOMUNIKAT O SYTUACJI SPOŁECZNO-GOSPODARCZEJ WOJEWÓDZTWA PODLASKIEGO

Listopad 2006

Nr 11

- ◆ *Przeciętne zatrudnienie w sektorze przedsiębiorstw w listopadzie 2006 r. ukształtowało się na poziomie zbliżonym do zanotowanego w październiku br., ale zwiększyło się w porównaniu z analogicznym okresem roku ubiegłego.*
- ◆ *W listopadzie br., w stosunku do poprzedniego miesiąca, nastąpił obserwowany zwykle o tej porze roku wzrost bezrobocia rejestrowanego, natomiast w odniesieniu do analogicznego okresu 2005 r. stwierdzono dalsze zmniejszenie zarówno liczby zarejestrowanych bezrobotnych, jak i stopy bezrobocia.*
- ◆ *Przeciętne miesięczne wynagrodzenie brutto w sektorze przedsiębiorstw ukształtowało się na poziomie wyższym od zanotowanego w październiku br. i w listopadzie roku ubiegłego.*
- ◆ *W listopadzie 2006 r. oddano do użytkowania więcej lokali mieszkalnych niż w październiku br. i w analogicznym miesiącu roku poprzedniego. W porównaniu z listopadem 2005 r. zdecydowanie wzrosła także liczba mieszkań, których budowę rozpoczęto oraz ilość lokali mieszkalnych, na których realizację wydano pozwolenia.*
- ◆ *Listopad br. był bardzo ciepły, z dostateczną ilością opadów. Takie warunki sprzyjały wzrostowi ozimin oraz poplonów. Jednak nadmiernie rozkrzewione i wyrosnięte plantacje zbóż i rzepaku zostały porażone różnymi chorobami. Zakończono zbiory kukurydzy oraz buraków cukrowych. Do końca miesiąca trwała wegetacja roślin oraz kontynuowano wypas zwierząt na pastwiskach.*
- ◆ *Na rynku rolnym w listopadzie 2006 r., w porównaniu z takim samym miesiącem roku poprzedniego, stwierdzono wzrost cen zbóż oraz żywca wołowego zarówno w skupie, jak i na targowiskach. Spadły natomiast ceny skupu żywca wieprzowego i mleka. W analizowanym okresie zdecydowanie zmniejszyła się także opłacalność tuczu trzody chlewnej.*
- ◆ *W listopadzie 2006 r., w odniesieniu do analogicznego miesiąca roku ubiegłego, zaobserwowano wzrost produkcji sprzedanej przemysłu. Przychody uzyskane ze sprzedaży produkcji budowlano-montażowej były również wyższe od zanotowanych przed rokiem.*

#### UWAGI

Prezentowane w Komunikacie:

- dane o pracujących, zatrudnieniu, wynagrodzeniach – w ujęciu miesięcznym – dotyczą podmiotów gospodarczych, w których liczba pracujących przekracza 9 osób,
- dane o przychodach ze sprzedaży produkcji przemysłu i budownictwa, sprzedaży detalicznej i hurtowej towarów – w ujęciu miesięcznym – dotyczą podmiotów gospodarczych, w których liczba pracujących przekracza 9 osób,
- dane o produkcji wyrobów – w ujęciu miesięcznym – dotyczą podmiotów, w których liczba pracujących przekracza 49 osób,
- dane o wynikach finansowych przedsiębiorstw – w ujęciu kwartalnym – dotyczą podmiotów gospodarczych prowadzących księgi rachunkowe (z wyjątkiem przedsiębiorstw rolnictwa, łowiectwa i leśnictwa; rybactwa; pośrednictwa finansowego oraz szkół wyższych), w których liczba pracujących przekracza 49 osób,
- dane o nakładach inwestycyjnych – w ujęciu kwartalnym – dotyczą podmiotów gospodarczych (bez względu na rodzaj działalności) prowadzących księgi rachunkowe, w których liczba pracujących przekracza 49 osób.

Dane w ujęciu wartościowym oraz wskaźniki struktury podano w cenach bieżących. Wskaźniki dynamiki zaprezentowano na podstawie wartości w cenach bieżących, z wyjątkiem przemysłu, dla którego wskaźniki dynamiki podano na podstawie wartości w cenach stałych (średnie ceny bieżące 2000 r.).

## LUDNOŚĆ

Według stanu w dniu 30 września 2006 r., ludność województwa podlaskiego liczyła 1 197 071 osób, tj. o 3 507 osób mniej niż przed rokiem oraz o 539 osób mniej niż w końcu czerwca 2006 r. *Populacja mieszkańców naszego województwa stanowiła 3,1% ogółu ludności Polski.*

Liczbę ludności w województwie podlaskim według płci i miejsca zamieszkania (stan w dniu 30 września 2006 r.) prezentuje poniższe zestawienie:

Wyszczególnienie	Ogółem	Mężczyźni	Kobiety
<b>O g ó ł e m</b> .....	<b>1197071</b>	<b>584031</b>	<b>613040</b>
Miasta .....	712393	339212	373181
Wieś .....	484678	244819	239859

W okresie dziewięciu miesięcy 2006 r. saldo migracji wewnętrznych ludności na pobyt stały było ujemne. Utrzymało się również ujemne saldo migracji zagranicznych na pobyt stały.

W okresie styczeń-wrzesień br. zarejestrowano 8481 urodzeń żywych, tj. o 11 więcej niż w analogicznym okresie 2005 r. Współczynnik urodzeń żywych wyniósł 9,4‰ i był identyczny z odnotowanym rok wcześniej.

Od początku stycznia do końca września 2006 r. zmarło 8855 osób, tj. o 16 więcej niż przed rokiem. W stosunku do analogicznego okresu roku ubiegłego zwiększyła się umieralność niemowląt. Współczynnik zgonów niemowląt (liczony na 1000 urodzeń żywych) wyniósł 5,9‰, podczas gdy w okresie styczeń-wrzesień 2005 r. – 5,2‰.

W ciągu trzech kwartałów br., podobnie jak w analogicznym okresie poprzedniego roku, zanotowano ujemny przyrost naturalny. Różnica między liczbą urodzeń i zgonów wyniosła minus 374 (przy minus 369 w 2005 r.).

W podlaskich urzędach stanu cywilnego w okresie dziewięciu miesięcy 2006 r. zarejestrowano 5531 nowo zawartych małżeństw, tj. o 275 więcej niż przed rokiem. Współczynnik małżeństw osiągnął poziom 6,1‰ (wobec 5,8‰ w analogicznym okresie roku poprzedniego).

## RYNEK PRACY

### Zatrudnienie

W listopadzie 2006 r. liczba pracujących w sektorze przedsiębiorstw wyniosła 96444 osoby i w stosunku do zanotowanej w październiku br. spadła o 0,1% (tj. o 78 osób), zaś w porównaniu z analogicznym miesiącem roku poprzedniego wzrosła o 2,8% (tj. o 2654 osoby).

Przeciętne zatrudnienie w sektorze przedsiębiorstw w listopadzie br. ukształtowało się na poziomie 93674 osób, co oznacza wzrost o 2,7% w porównaniu z listopadem 2005 r. W odniesieniu do poprzedniego miesiąca nie uległo znaczącej zmianie. *W skali kraju przeciętne zatrudnienie w odniesieniu do października 2006 r. wzrosło o 0,3%, natomiast w porównaniu z analogicznym miesiącem ubiegłego roku zwiększyło się o 3,8%.*

W sektorze publicznym przeciętne zatrudnienie wyniosło 12566 osób, tj. o 0,9% więcej niż w poprzednim miesiącu i o 3,8% mniej niż w analogicznym okresie roku ubiegłego, natomiast w sektorze prywatnym ukształtowało się na poziomie 81108 osób, tj. o 0,1% niższym niż w październiku 2006 r. i o 3,7% wyższym niż w listopadzie 2005 r.

Biorąc pod uwagę poszczególne sekcje działalności gospodarczej, w porównaniu z październikiem 2006 r., zatrudnienie zwiększyło się w hotelach i restauracjach (o 0,2%), zmniejszyło się natomiast w górnictwie (o 0,5%), przetwórc-

stwie przemysłowym (o 0,1%), budownictwie (o 0,1%) oraz transporcie, gospodarce magazynowej i łączności (o 0,1%) oraz obsłudze nieruchomości i firm (o 0,1%).

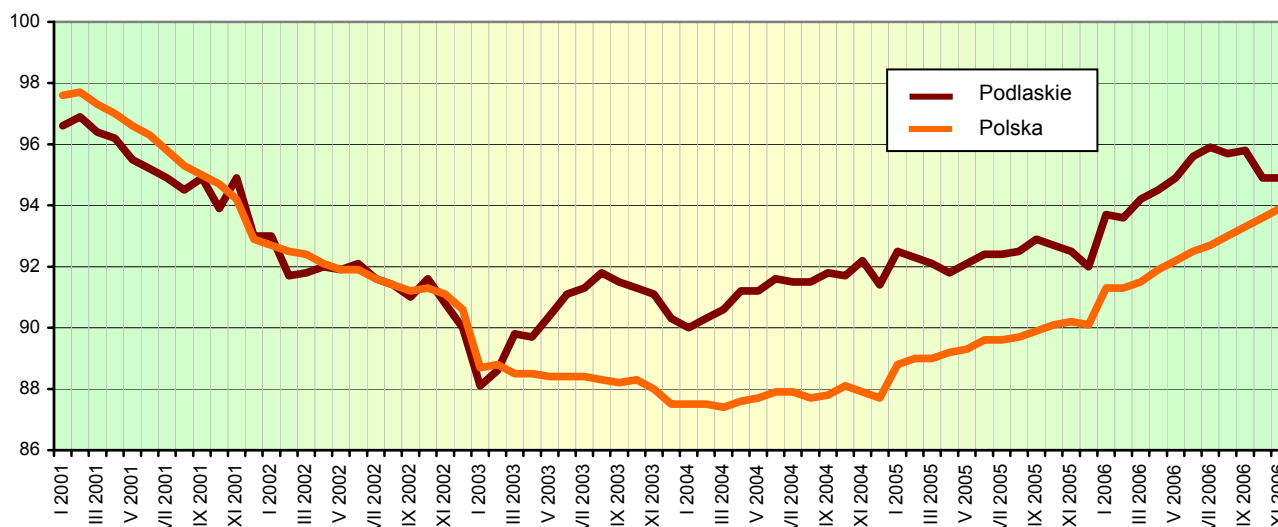
W odniesieniu do listopada 2005 r. wzrost zatrudnienia wystąpił przede wszystkim w handlu i naprawach (o 6,6%), budownictwie (o 6,5%) oraz transporcie, gospodarce magazynowej i łączności (o 2,8%). Spadek przeciętnego zatrudnienia odnotowano w górnictwie (o 1,6%) oraz obsłudze nieruchomości i firm (o 0,5%).

Spośród działów przetwórstwa przemysłowego o znaczącym udziale w zatrudnieniu, w stosunku do listopada 2005 r., zwiększyło się ono w jednostkach włókiennictwa (o 12,7%), produkcji maszyn i urządzeń (o 8,7%), produkcji wyrobów gumowych i z tworzyw sztucznych (o 5,3%), a także produkcji artykułów spożywczych i napojów (o 4,5%). Spadek zatrudnienia odnotowano w jednostkach produkcji mebli; pozostałej działalności produkcyjnej (o 33,0%) oraz produkcji drewna i wyrobów z drewna oraz ze słomy i wikliny (o 4,2%).

W okresie styczeń-listopad 2006 r. przeciętne zatrudnienie w sektorze przedsiębiorstw wyniosło 93552 osoby i było o 2,6% wyższe niż przed rokiem (*w kraju wzrosło o 2,9%*).

### Dynamika przeciętnego zatrudnienia w sektorze przedsiębiorstw

Przeciętna miesięczna 2000 = 100



### Bezrobocie

W końcu listopada 2006 r. liczba bezrobotnych zarejestrowanych w powiatowych urzędach pracy województwa podlaskiego wynosiła 60869 osób i była niższa od zanotowanej przed rokiem (o 10197 osób, tj. o 14,3%), ale wyższa niż przed miesiącem (o 615 osób, tj. o 1,0%).

W listopadzie br. zarejestrowano 6854 osoby (tj. o 13,4% mniej niż rok wcześniej i o 8,8% mniej niż w poprzednim miesiącu), natomiast z ewidencji bezrobotnych wyłączono 6239 osób (o 4,9% więcej niż w listopadzie ubiegłego roku oraz o 30,8% mniej niż w październiku br.). Główne przyczyny wyrejestrowania to podjęcie pracy – 2547 osób (tj. 40,8% ogółu osób wyłączonych z ewidencji) oraz niepotwierdzenie gotowości do pracy – 2184 osoby (tj. 35,0%). Szkolenie lub staż rozpoczęło 548 osób, tj. 8,8% ogólnej liczby osób wyrejestrowanych z ewidencji bezrobotnych w listopadzie 2006 r.

Wśród ogółu bezrobotnych:

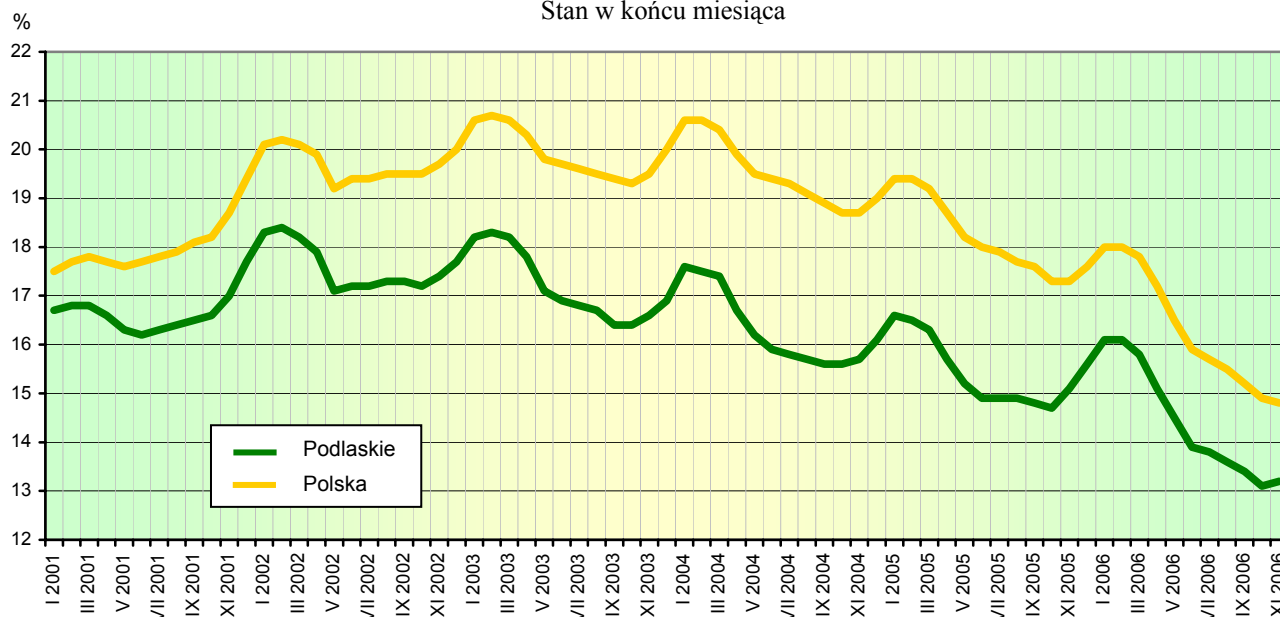
- 53,2% stanowiły kobiety (przed rokiem – 51,1%),
- 36,8% to mieszkańcy wsi (w 2005 r. – 36,1%),

- 72,5% stanowiły osoby wcześniej pracujące (w poprzednim roku – 72,3%),
- 90,0% nie posiadało prawa do zasiłku (rok wcześniej – 89,2%).

Powiatowe urzędy pracy w listopadzie 2006 r. miały do dyspozycji 1557 ofert pracy, tj. o 20,4% więcej niż przed rokiem i o 42,9% mniej niż w październiku 2006 r. W końcu analizowanego miesiąca na 1 ofertę pracy przypadało 92 bezrobotnych.

W końcu listopada 2006 r. stopa bezrobocia rejestrowanego ukształtowała się na poziomie 13,2% i zmniejszyła się w porównaniu z zanotowaną w analogicznym okresie poprzedniego roku (o 1,9 pkt), ale wzrosła w stosunku do zanotowanej w październiku br. (o 0,1 pkt). *Wskaźnik krajowy wyniósł 14,8% i obniżył się zarówno w odniesieniu do listopada 2005 r., jak i października br. odpowiednio o 2,5 pkt i 0,1 pkt.*

Stopa bezrobocia rejestrowanego  
Stan w końcu miesiąca



Najwyższą stopę bezrobocia rejestrowanego odnotowano w powiatach: grajewskim – 23,1%, sejneńskim – 20,7%, augustowskim – 18,2%, kolneńskim – 16,6%, zambrowskim – 16,5% oraz w mieście Łomży – 16,2%, zaś najniższą stwierdzono w powiatach: bielskim – 8,7%, wysokomazowieckim – 9,2%, hajnowskim – 9,4% oraz siemiatyckim – 9,6%.

Udział wybranych kategorii osób, będących w szczególnej sytuacji na rynku pracy, w ogólnej liczbie bezrobotnych kształtował się następująco:

- osoby do 25 roku życia – 23,1%,
- osoby powyżej 50 roku życia – 18,9%,
- długotrwale bezrobotni – 64,3%,
- bezrobotni bez kwalifikacji zawodowych – 31,1%.

W listopadzie br., w ramach aktywnych form przeciwdziałania bezrobociu, przy pracach interwencyjnych pracowało 126 osób, a przy robotach publicznych – 24 osoby.

Zwolnienia grupowe w najbliższym czasie zapowiedziało 12 zakładów pracy (wszystkie z sektora prywatnego). Obejmą one łącznie 359 pracowników.

## WYNAGRODZENIA

W listopadzie 2006 r. przeciętne miesięczne wynagrodzenie brutto w sektorze przedsiębiorstw ukształtowało się na poziomie 2387,54 zł, tj. o 4,3% wyższym niż w październiku 2006 r. i o 9,4% wyższym niż przed rokiem. *W kraju przeciętne miesięczne wynagrodzenie brutto wyniosło 2759,65 zł i było o 3,8% wyższe w porównaniu z zanotowanym w poprzednim miesiącu, natomiast w odniesieniu do listopada 2005 r. wzrosło o 3,1%.*

W sektorze prywatnym przeciętna miesięczna płaca brutto w listopadzie 2006 r. osiągnęła poziom 2318,24 zł i była o 516,62 zł niższa niż w sektorze publicznym. W porównaniu z poprzednim miesiącem przeciętne miesięczne wynagrodzenie brutto w sektorze prywatnym wzrosło o 5,2%, natomiast w sektorze publicznym spadło o 0,6%. W stosunku do analogicznego okresu roku ubiegłego przeciętne wynagrodzenie w sektorze prywatnym wzrosło o 13,6%, podczas gdy w sektorze publicznym zmniejszyło się o 6,3%.

Przeciętne miesięczne wynagrodzenia brutto w poszczególnych sekcjach sektora przedsiębiorstw kształtowały się następująco:

Sekcje	XI 2005	2006	
		X	XI
w złotych			
<b>O g ó l e m</b> .....	<b>2182,38</b>	<b>2290,05</b>	<b>2387,54</b>
w tym:			
Górnictwo .....	3233,64	2677,78	4269,36
Przetwórstwo przemysłowe .....	2104,18	2241,41	2470,55
Wytwarzanie i zaopatrywanie w energię elektryczną, gaz, wodę .....	3331,47	2929,96	3368,30
Budownictwo .....	2363,35	2690,35	2580,20
Handel i naprawy .....	1912,66	2076,59	2067,13
Hotele i restauracje .....	1353,07	1516,11	1537,65
Transport, gospodarka magazynowa i łączność .....	2394,00	2338,88	2343,75
Obsługa nieruchomości i firm .....	1943,92	2051,01	2037,14

W porównaniu z analogicznym miesiącem roku ubiegłego w większości sekcji sektora przedsiębiorstw nastąpił wzrost wynagrodzeń, przy czym najwyższy odnotowano w górnictwie (o 32,0%), przetwórstwie przemysłowym (o 17,4%), hotelach i restauracjach (o 13,6%) oraz budownictwie (o 9,2%). Spadek wynagrodzeń miał miejsce jedynie w transporcie, gospodarce magazynowej i łączności (o 2,1%).

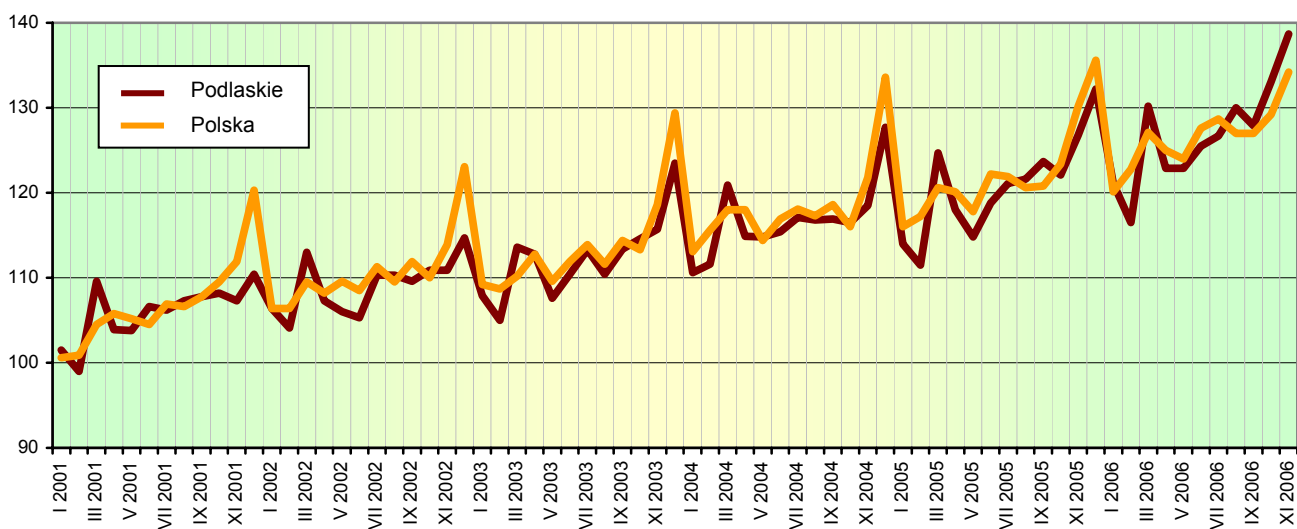
Wśród działów przetwórstwa przemysłowego, dominujących pod względem zatrudnienia, największy wzrost wynagrodzeń w odniesieniu do listopada ubiegłego roku stwierdzono w jednostkach produkcji maszyn i urządzeń (o 11,4%), produkcji artykułów spożywczych i napojów (o 7,1%) oraz włókiennictwie (o 3,4%). Spadek wynagrodzeń odnotowano w produkcji wyrobów gumowych i z tworzyw sztucznych (o 7,0%) oraz produkcji mebli; pozostałej działalności produkcyjnej (o 0,1%).

W listopadzie 2006 r. wynagrodzenie zdecydowanie wyższe od przeciętnego w województwie otrzymali m.in. pracujący w działach: informatyka (o 40,0%), wytwarzanie i zaopatrywanie w energię elektryczną, gaz, parę wodną i gorącą wodę (o 36,0%), wykonywanie instalacji budowlanych (o 18,3%), obsługa nieruchomości (o 12,3%) oraz budownictwo (o 8,1%). Płace znacznie poniżej średniej uzyskali między innymi zatrudnieni w jednostkach produkcji masy włóknistej oraz papieru (o 45,6%), produkcji odzieży i wyrobów futrzarskich (o 42,1%), a także we wszystkich działach sekcji hotele i restauracje.

W okresie styczeń-listopad 2006 r. przeciętne miesięczne wynagrodzenie brutto w sektorze przedsiębiorstw ukształtowało się na poziomie 2188,47 zł, tj. o 5,7% wyższym od zanotowanego w analogicznym okresie roku ubiegłego (w kraju wzrosło o 4,8%).

Przeciętne wynagrodzenie realne brutto w sektorze przedsiębiorstw w listopadzie 2006 r. było o 4,3% wyższe niż w październiku br. i o 7,9% wyższe niż przed rokiem, natomiast w okresie styczeń-listopad br. w porównaniu z analogicznym okresem roku ubiegłego zwiększyło się o 4,7%.

Dynamika przeciętnego miesięcznego wynagrodzenia brutto w sektorze przedsiębiorstw  
Przeciętna miesięczna 2000 = 100



## CENY

Ceny towarów i usług konsumpcyjnych w trzecim kwartale 2006 r., w stosunku do analogicznego okresu poprzedniego roku, wzrosły o 1,2% (w skali kraju odnotowano wzrost cen o 1,4%). Najbardziej zdrożały towary i usługi związane z mieszkaniem (o 3,0%), edukacją (o 2,5%), rekreacją i kulturą (o 2,1%) oraz opłaty w zakresie transportu (o 2,0%). Tańsza niż przed rokiem była odzież i obuwie (o 4,4%). Ceny pozostałych towarów i usług zmieniły się w niewielkim stopniu.

W odniesieniu do drugiego kwartału br. ogólny wskaźnik cen towarów i usług konsumpcyjnych wyniósł 100,2% (taki sam wskaźnik odnotowano w kraju). Najwięcej zdrożały towary i usługi związane z rekreacją i kulturą (o 3,8%) oraz transportem (o 1,8%). Mniej niż w poprzednim kwartale płacono za odzież i obuwie (o 1,4%), żywność i napoje bezalkoholowe (o 0,8%) oraz towary i usługi związane ze zdrowiem (o 0,2%).

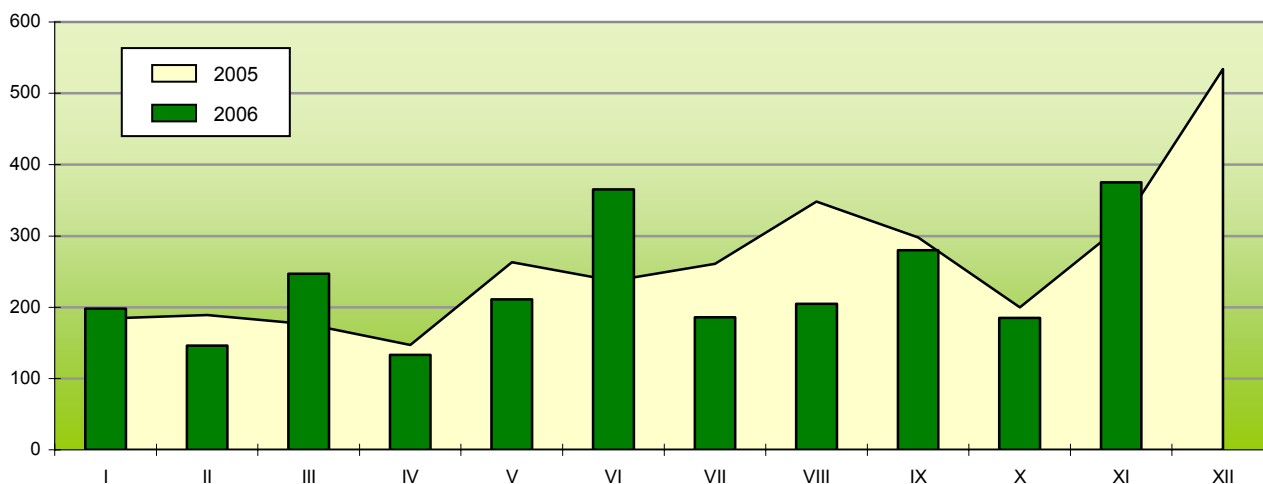
Wskaźniki cen towarów i usług konsumpcyjnych w województwie podlaskim w trzecim kwartale 2006 r. kształtowały się następująco:

Wyszczególnienie	Analogiczny okres roku poprzedniego = 100	Poprzedni kwartał = 100
<b>O g ó ł e m</b> .....	<b>101,2</b>	<b>100,2</b>
w tym:		
Żywność i napoje bezalkoholowe .....	100,8	99,2
Napoje alkoholowe i wyroby tytoniowe .....	100,5	100,7
Odzież i obuwie .....	95,6	98,6
Mieszkanie .....	103,0	100,1
Zdrowie .....	101,0	99,8
Transport .....	102,0	101,8
Rekreacja i kultura .....	102,1	103,8
Edukacja .....	102,5	100,1

## MIESZKANIA

W listopadzie 2006 r. w województwie podlaskim oddano do użytkowania 375 mieszkań, tj. o 21,0% więcej niż przed rokiem oraz o 102,7% więcej niż w poprzednim miesiącu (*w skali kraju nastąpił wzrost o 16,7% w odniesieniu do listopada 2005 r. i o 24,1% w stosunku do października 2006 r.*). W omawianym miesiącu inwestorzy indywidualni przekazali do użytkowania 153 mieszkania, spółdzielnie mieszkaniowe – 80, podmioty budujące na sprzedaż lub wynajem – 68 oraz urzędy gmin – 74.

Mieszkania oddane do użytkowania

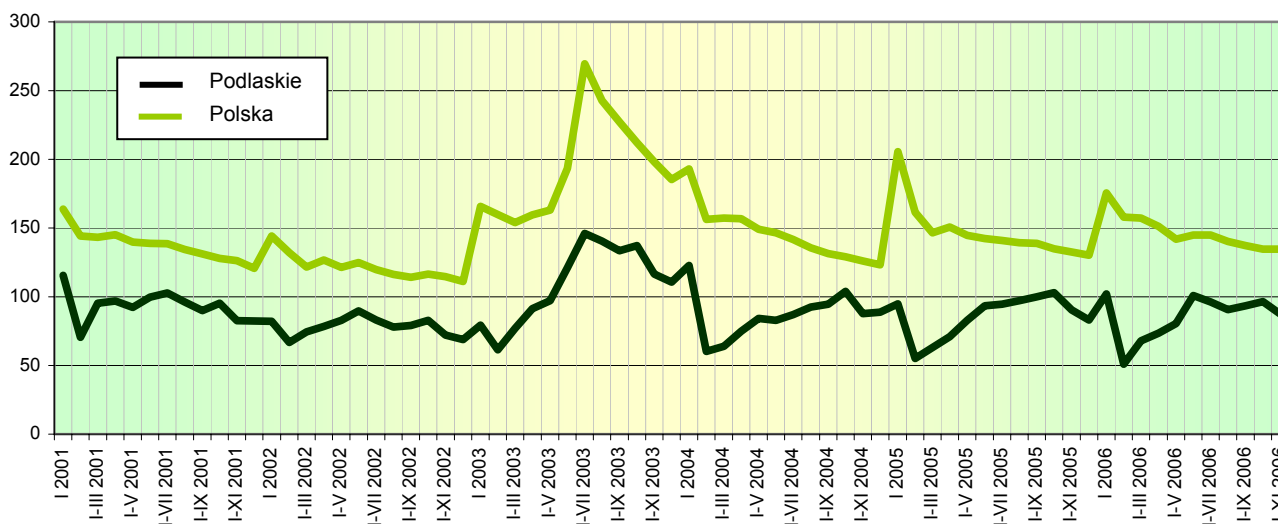


Przeciętna powierzchnia użytkowa 1 mieszkania zrealizowanego w województwie podlaskim w listopadzie br. wynosiła 97,8 m<sup>2</sup> (przed rokiem 112,3 m<sup>2</sup>), przy czym w budownictwie indywidualnym – 170,0 m<sup>2</sup>, spółdzielczym – 48,5 m<sup>2</sup>, przeznaczonym na sprzedaż lub wynajem – 50,7 m<sup>2</sup> oraz komunalnym – 45,4 m<sup>2</sup>.

W listopadzie 2006 r. w województwie podlaskim wydano pozwolenia na budowę 377 mieszkań (przed rokiem – 247 mieszkań), z czego 123 – inwestorom indywidualnym, 169 – spółdzielniom mieszkaniowym oraz 85 – podmiotom budującym na sprzedaż lub wynajem. W omawianym miesiącu rozpoczęto budowę 547 mieszkań (rok wcześniej – 166), z tego 73 przypadało na budownictwo indywidualne, 79 – spółdzielcze, 335 – realizowane z przeznaczeniem na sprzedaż lub wynajem oraz 60 – komunalne.

Dynamika liczby mieszkań oddanych do użytkowania

Analogiczny okres 2000 = 100



W okresie styczeń-listopad 2006 r. w województwie podlaskim przekazano do użytkowania 2531 mieszkań, tj. o 3,4% mniej niż przed rokiem (*w kraju o 1,5% więcej niż w analogicznym okresie 2005 r.*). Z ogólnej liczby mieszkań oddanych do użytkowania w bieżącym roku 895, tj. 35,4% zrealizowano w Białymstoku.

Od początku 2006 r. w województwie podlaskim wydano pozwolenia na budowę 3610 mieszkań (o 14,7% więcej niż przed rokiem) oraz rozpoczęto budowę 3673 mieszkań (o 25,9% więcej niż w okresie styczeń-listopad 2005 r.).

## ROLNICTWO

Na początku listopada br. wystąpiło niewielkie ochłodzenie – dwukrotnie zanotowano przymrozki do  $-4^{\circ}\text{C}$ . W kolejnych dniach ociepliło się i już do końca miesiąca temperatura nie spadła poniżej zera. Średnie temperatury powietrza zarejestrowane w listopadzie przez Instytut Meteorologii i Gospodarki Wodnej wynosiły  $9,2^{\circ}\text{C}$  w Białymstoku i  $9,3^{\circ}\text{C}$  w Suwałkach i były wyższe od przeciętnych notowanych w ostatnim dziesięcioleciu odpowiednio o  $2,9^{\circ}\text{C}$  i  $3,2^{\circ}\text{C}$ . Ilość opadów w dostatecznym stopniu zabezpieczała potrzeby roślin. W Białymstoku wyniosły one 53 mm i przekroczyły normę wieloletnią o 32,5%, podczas gdy w Suwałkach osiągnęły 43 mm i były niższe o 10% od przeciętnych. Wyjątkowo korzystne warunki termiczno-wilgotnościowe sprzyjały wzrostowi ozimin, poplonów oraz rzepaku. Żyto i jęczmień nadmiernie się rozkrzewiły. W związku z tym plantacje były zagęszczone, co stworzyło doskonałe warunki do rozwoju chorób. Większość spośród tych upraw została porażona mączniakiem. Obserwowano także częste występowanie chorób podstawy źdźbła, których rozwojowi sprzyja duży udział zbóż w strukturze zasiewów, co nie pozwala zachować prawidłowego płodozmianu. Rzepak był natomiast przerośnięty, z widocznymi zażółkniętymi górnymi liśćmi, świadczącymi o porażeniu chorobami roślin zaliczanych do rodziny krzyżowych.

Do końca listopada trwał wypas zwierząt na pastwiskach, co pozwoliło zaoszczędzić zapasy pasz zgromadzone na okres zimowy. Zakończono zbiór kukurydzy oraz buraków cukrowych.

Na rynku produktów rolnych w listopadzie 2006 r., w porównaniu z poprzednim miesiącem, odnotowano:

- w skupie – wzrost cen zbóż (pszenicy o 5,4%, żyta o 4,8%) i mleka (o 1,6%) oraz spadek cen żywca wołowego (o 6,1%) i wieprzowego (o 7,5%),
- na targowiskach – wzrost cen zbóż (pszenicy o 8,8% i żyta o 11,2%) oraz wzrost ceny żywca wołowego (o 4,0%).

W odniesieniu do analogicznego miesiąca roku poprzedniego zanotowano:

- w skupie – wzrost cen zbóż (pszenicy o 40,8%, żyta o 88,3%) i żywca wołowego (o 4,7%) oraz spadek cen żywca wieprzowego (o 4,4%) i mleka (o 0,3%),
- na targowiskach – wzrost cen zbóż (pszenicy o 48,7%, żyta o 81,2%) oraz żywca wołowego (o 15,6%).

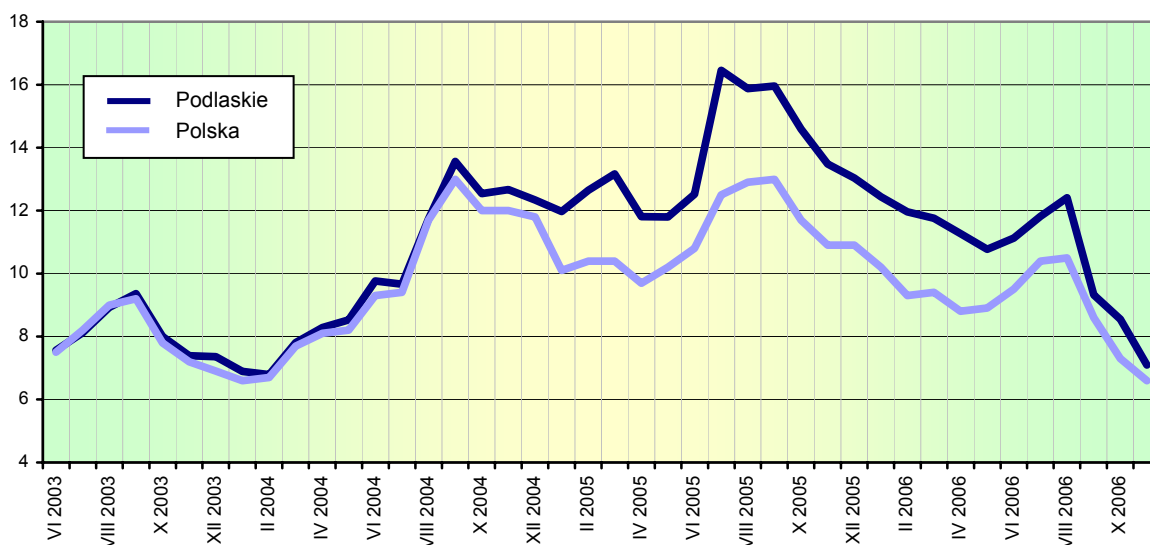
Ceny wybranych produktów rolnych w listopadzie 2006 r. kształtowały się następująco:

Produkty rolne	Ceny skupu	Ceny targowiskowe
	w złotych	
Pszennica – za 1 dt .....	52,73	62,44
Żyto – za 1 dt .....	48,54	49,06
Żywiec wołowy – za 1 kg .....	3,90	3,40
Żywiec wieprzowy – za 1 kg .....	3,50	.
Mleko – za 1 l .....	1,02	-



W stosunku do października br. zmniejszył się wskaźnik opłacalności tuczu trzody chlewnej (mierzony relacją ceny skupu żywca wieprzowego do ceny żyta w obrocie targowiskowym). Był on również zdecydowanie niższy od zanotowanego przed rokiem.

Relacja cen skupu żywca wieprzowego do cen targowiskowych żyta



W listopadzie 2006 r. zaobserwowano spadek cen zwierząt gospodarskich na targowiskach w odniesieniu do poprzedniego miesiąca oraz ich wzrost w stosunku do analogicznego okresu roku ubiegłego (z wyjątkiem prosięcia na chów). Za krowę płacono 2167,86 zł, tj. o 8,7% mniej niż przed miesiącem, zaś o 3,7% więcej niż przed rokiem. Cena jałówki 1-roczonej ukształtowała się na poziomie 1507,69 zł i była o 5,3% niższa od zanotowanej w poprzednim miesiącu, a o 9,8% wyższa w odniesieniu do listopada 2005 r. Prosię na chów kosztowało 95,61 zł, tj. o 7,4% mniej niż w październiku br. i o 24,8% mniej niż w analogicznym okresie ubiegłego roku.

Skup mleka w listopadzie 2006 r. wyniósł 118,8 mln l i był niższy zarówno w stosunku do poprzedniego miesiąca, jak i analogicznego okresu roku ubiegłego odpowiednio o 12,2% i 2,0%.

## PRZEMYSŁ

Produkcja sprzedana przemysłu w listopadzie 2006 r. osiągnęła wartość 1108,0 mln zł (w cenach bieżących). Wskaźnik dynamiki sprzedaży (w cenach stałych) w odniesieniu do listopada 2005 r. wyniósł 109,2%, a w porównaniu z październikiem 2006 r. – 96,7%. *W skali kraju ukształtował się on odpowiednio na poziomie 111,7% i 97,1%.*

Dynamika produkcji sprzedanej (w cenach stałych) w poszczególnych sekcjach przemysłu w listopadzie 2006 r. kształtowała się następująco:

Wyszczególnienie	Analogiczny miesiąc poprzedniego roku = 100	Miesiąc poprzedni = 100
Górnictwo .....	146,4	86,9
Przetwórstwo przemysłowe .....	109,6	95,7
Wytwarzanie i zaopatrywanie w energię elektryczną, gaz, wodę .....	98,7	120,0

Wyższe niż przed rokiem przychody ze sprzedaży wyrobów i usług (w cenach stałych) osiągnięto m.in. w następujących działach: produkcja wyrobów gumowych i z tworzyw sztucznych (o 38,2%), produkcja maszyn i urządzeń (o 25,9%), włókiennictwo (o 18,5%), produkcja artykułów spożywczych i napojów (o 12,8%), produkcja wyrobów

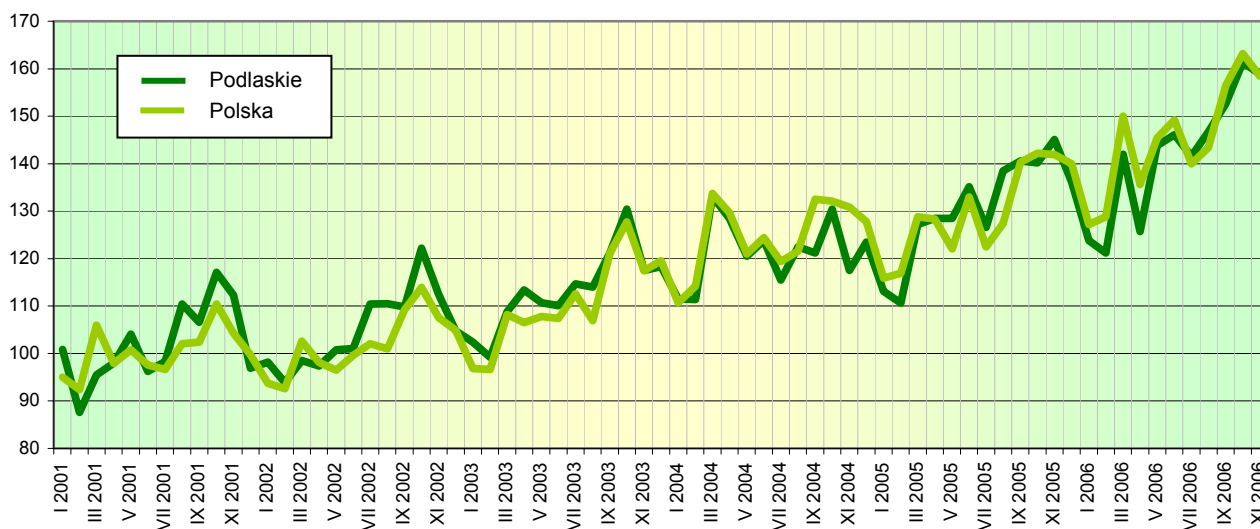
z metali (o 9,7%). Poziomu sprzedaży z listopada 2005 r. nie osiągnięto m.in. w produkcji mebli; pozostałej działalności produkcyjnej (66,2% produkcji ubiegłorocznej), działalności wydawniczej, poligrafii i reprodukcji zapisanych nośników informacji (95,7%), wytwarzaniu i zaopatrywaniu w energię elektryczną, gaz, parę wodną i gorącą wodę (98,2%).

W listopadzie 2006 r. w przemyśle województwa podlaskiego dominowały trzy działy, z których pochodziło 67,9% wartości produkcji sprzedanej. Największy udział w sprzedaży miały: produkcja artykułów spożywczych i napojów (51,6%), produkcja drewna i wyrobów z drewna oraz ze słomy i wikliny (9,9%) oraz wytwarzanie i zaopatrywanie w energię elektryczną, gaz, parę wodną i gorącą wodę (6,4%). Dominujące działy skupiały 47,7% ogółu zatrudnionych w przemyśle. Udział poszczególnych działów w zatrudnieniu kształtował się następująco: produkcja artykułów spożywczych i napojów – 31,8%, produkcja drewna i wyrobów z drewna oraz ze słomy i wikliny – 8,5% oraz wytwarzanie i zaopatrywanie w energię elektryczną, gaz, parę wodną i gorącą wodę – 7,4%.

W listopadzie br. przychód ze sprzedaży wyrobów i usług w przeliczeniu na 1 zatrudnionego w przemyśle wyniósł 23466 zł (w cenach bieżących) i był o 8,2% (w cenach stałych) wyższy niż przed rokiem.

W okresie styczeń-listopad 2006 r. przychody ze sprzedaży wyrobów i usług w przedsiębiorstwach przemysłowych osiągnęły 10961,8 mln zł (w cenach bieżących) i były o 9,6% (w cenach stałych) wyższe niż przed rokiem. *W skali kraju wzrosły o 12,5%.*

Dynamika produkcji sprzedanej przemysłu  
Przeciętna miesięczna 2000 = 100 (ceny stałe)



Spośród wyrobów przemysłowych objętych badaniem w listopadzie 2006 r., w porównaniu z analogicznym miesiącem roku ubiegłego, wzrost odnotowano m.in. w produkcji:

- mięsa wieprzowego świeżego lub chłodzonego – o 85,4%,
- produktów uboju trzody wliczanych do wydajności poubojowej – o 81,4%,
- mięsa wołowego i cielęcego świeżego lub chłodzonego – o 64,3%,
- jogurtów i innego rodzaju sfermentowanego lub zakwaszonego mleka lub śmietany – o 32,5%,
- kiełbas pozostałych z mięsa zwierząt rzeźnych – o 28,2%,
- sera świeżego niedojrzewającego i twarogu – o 27,4%,
- drzwi, okien i ich ościeżnic oraz progów drzwiowych z tworzyw sztucznych – o 23,0%,
- masy betonowej prefabrykowanej – o 19,4%,

- mleka płynnego przetworzonego – o 16,6%,
- serów podpuszczkowych dojrzewających – o 14,0%,
- konserw drobiowych – o 8,9%.

Ubiegłorocznego poziomu nie osiągnięto m.in. w produkcji: ptactwa gatunku Gallus Domesticus (kura domowa) całego, świeżego lub chłodzonego, przetworów mięsnych i podrobowych drobiowych, wędlin drobiowych, mleka i śmietany w postaci stałej, masła oraz innych tłuszczów otrzymywanych z mleka, tarcicy iglastej, maszyn i urządzeń rolniczych i dla gospodarki leśnej.

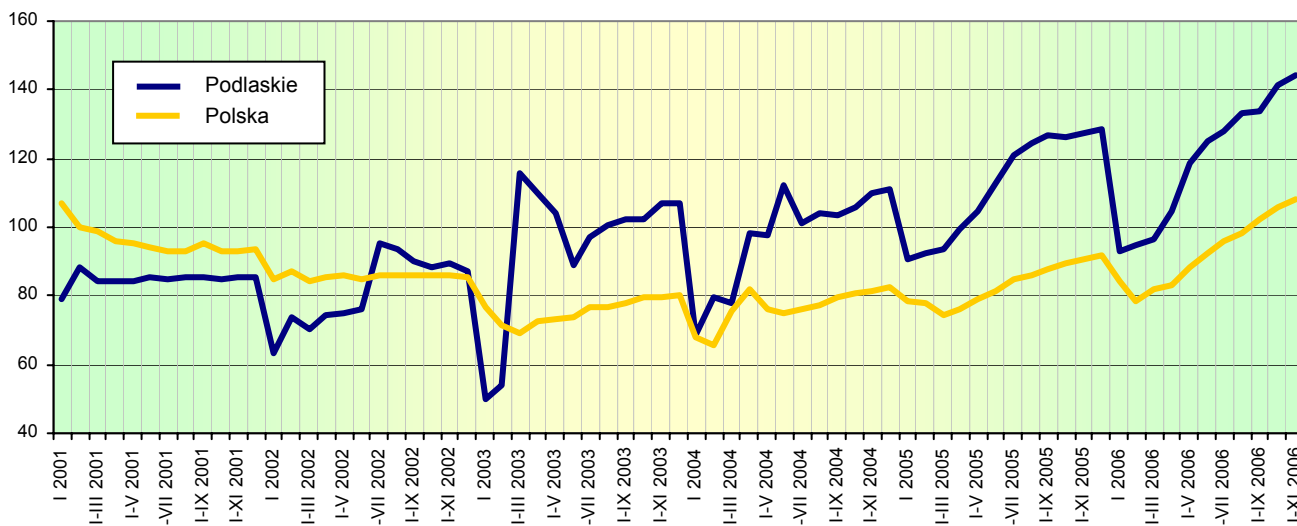
## BUDOWNICTWO

W listopadzie 2006 r. przedsiębiorstwa budowlane osiągnęły przychody ze sprzedaży wyrobów i usług (w cenach bieżących) w kwocie 214,5 mln zł. Oznacza to spadek o 14,9% w porównaniu z październikiem 2006 r., a wzrost o 27,5% w odniesieniu do listopada 2005 r. Produkcja budowlano-montażowa zrealizowana w listopadzie br. osiągnęła wartość 110,7 mln zł i była o 31,5% niższa w stosunku do zanotowanej w poprzednim miesiącu, a o 20,4% wyższa w porównaniu z analogicznym miesiącem ubiegłego roku. Wartość robót o charakterze inwestycyjnym, stanowiących 61,7% produkcji budowlano-montażowej, spadła o 33,7% w odniesieniu do października br., a wzrosła o 9,8% w stosunku do listopada 2005 r.

Wśród przedsiębiorstw budowlano-montażowych wiodącą pozycję posiadały jednostki zajmujące się wznoszeniem obiektów budowlanych oraz inżynierią lądową i wodną. Udział tych przedsiębiorstw w sprzedaży produkcji budowlano-montażowej w listopadzie br. wyniósł 79,7%. Wartość sprzedanej przez nie produkcji spadła o 31,4% w stosunku do zanotowanej w październiku 2006 r., zaś wzrosła o 18,6% w porównaniu z analogicznym okresem ubiegłego roku. Kolejną znaczącą grupę stanowiły przedsiębiorstwa wykonujące instalacje budowlane, których udział w sprzedaży produkcji wyniósł 16,3%. W omawianym miesiącu sprzedaż produkcji budowlano-montażowej w tych jednostkach zmniejszyła się o 23,6% w odniesieniu do poprzedniego miesiąca, a zwiększyła się o 23,0% w stosunku do listopada 2005 r.

W listopadzie 2006 r. przychód ze sprzedaży wyrobów i usług w budownictwie w przeliczeniu na 1 zatrudnionego wyniósł 30017 zł, co oznacza spadek o 14,0% w stosunku do października br., zaś wzrost o 19,7% w porównaniu z analogicznym okresem roku ubiegłego.

Dynamika produkcji sprzedanej budownictwa  
Analogiczny okres 2000 = 100 (ceny bieżące)



Przychody ze sprzedaży wyrobów i usług w budownictwie uzyskane w ciągu jedenastu miesięcy 2006 r. wyniosły 1790,3 mln zł i były o 13,6% wyższe niż w analogicznym okresie ubiegłego roku, zaś produkcja budowlano-montażowa w tym samym okresie br. osiągnęła wartość 1003,1 mln zł, tj. zwiększyła się o 13,1%. W sektorze prywatnym odnotowano wzrost produkcji budowlano-montażowej o 13,7%, natomiast w sektorze publicznym – spadek o 0,9%.

## HANDEL

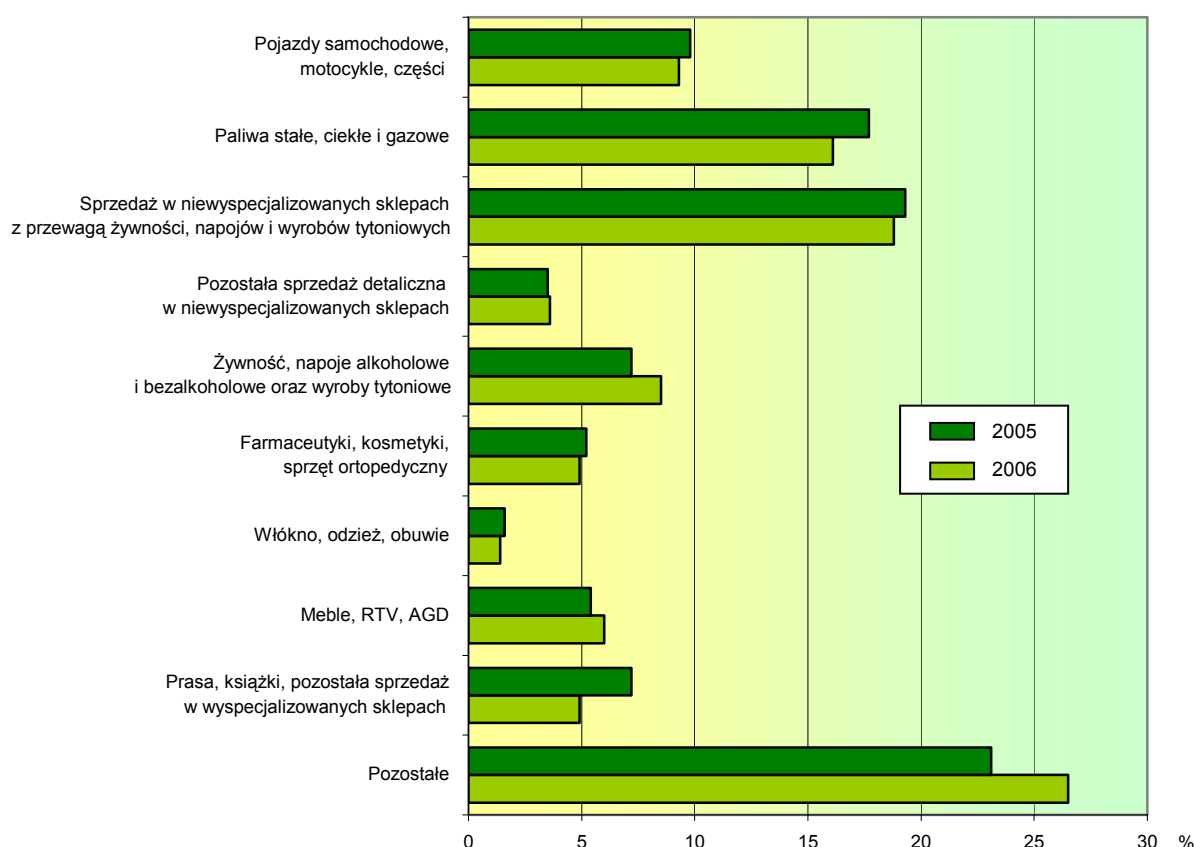
W listopadzie 2006 r. sprzedaż hurtowa (w cenach bieżących) w przedsiębiorstwach handlowych i niehandlowych zamknęła się kwotą 920,6 mln zł, co oznacza spadek o 3,5% w stosunku do poprzedniego miesiąca, zaś wzrost o 9,3% w porównaniu z listopadem 2005 r. Od początku roku sprzedaż hurtowa osiągnęła wartość 10125,2 mln zł, tj. o 11,9% wyższą niż w analogicznym okresie roku ubiegłego.

Jednostki handlowe w listopadzie br. zrealizowały sprzedaż hurtową o wartości 842,5 mln zł, tj. o 2,8% niższą niż w poprzednim miesiącu, a o 15,0% wyższą niż rok wcześniej.

Sprzedaż detaliczna (w cenach bieżących) zrealizowana przez jednostki handlowe i niehandlowe w listopadzie 2006 r. wyniosła 476,5 mln zł. Poziom sprzedaży detalicznej był o 6,3% niższy w odniesieniu do poprzedniego miesiąca, zaś o 11,7% wyższy niż przed rokiem.

Zdecydowany wzrost sprzedaży detalicznej w stosunku do listopada ubiegłego roku odnotowano w przedsiębiorstwach prowadzących sprzedaż żywności, napojów, tytoniu (o 33,4%) oraz mebli, RTV, AGD (o 23,7%). Ubiegłorocznego poziomu sprzedaży detalicznej nie osiągnięto tylko w grupach prasa, książki, pozostała sprzedaż w wyspecjalizowanych sklepach (spadek o 24,1%) oraz włókno, odzież, obuwie (spadek o 1,0%).

Struktura sprzedaży detalicznej  
według specjalności branżowej w listopadzie



W strukturze sprzedaży detalicznej w listopadzie 2006 r., największy udział miały przedsiębiorstwa zgrupowane w kategorii „pozostałe” (26,5%), prowadzące sprzedaż w niewyspecjalizowanych sklepach z przewagą żywności, napojów i wyrobów tytoniowych (18,8%) oraz zajmujące się sprzedażą paliw stałych, ciekłych i gazowych (16,1%).

Od początku roku sprzedano w detalu towary o wartości 5189,2 mln zł, tj. o 12,7% wyższej niż w analogicznym okresie ubiegłego roku.

Podmioty handlowe w listopadzie 2006 r. zrealizowały sprzedaż detaliczną o wartości 410,7 mln zł. Oznacza to spadek o 4,0% w stosunku do października br. i wzrost o 12,0% w porównaniu z analogicznym miesiącem roku poprzedniego.

**WYBRANE DANE O WOJEWÓDZTWIE PODLASKIM**

WYSZCZEGÓLNIENIE		I	II	III	IV	V	VI	VII	VIII	IX	X	XI	XII
a – 2005 r.													
b – 2006 r.													
Ludność <sup>1</sup> (w tys. osób) .....	a	.	.	1201,5	.	.	1201,0	.	.	1200,6	.	.	1199,7
	b	.	.	1198,9	.	.	1197,6	.	.	1197,1	.	.	
Bezrobotni zarejestrowani <sup>1</sup> (w tys. osób) .....	a	79,1	78,9	77,6	74,4	71,5	70,0	69,9	69,9	69,7	69,1	71,1	73,2
	b	76,2	76,2	74,7	71,1	67,6	64,7	64,1	63,1	61,8	60,3	60,9	
Stopa bezrobocia <sup>12</sup> (w %) .....	a	16,6	16,5	16,3	15,7	15,2	14,9	14,9	14,9	14,8	14,7	15,1	15,6
	b	16,1	16,1	15,8	15,1	14,5	13,9	13,8	13,6	13,4	13,1	13,2	
Oferty pracy (w ciągu miesiąca) .....	a	1156	1367	1857	2659	1811	2134	2136	1979	2384	1967	1293	1118
	b	1342	2021	2607	2900	2881	2580	2455	2412	3412	2728	1557	
Liczba bezrobotnych na 1 ofertę pracy <sup>1</sup> .....	a	345	383	230	122	130	145	160	154	134	344	213	379
	b	277	277	153	121	106	98	96	46	55	78	92	
Przeciętne zatrudnienie w sektorze przedsiębiorstw <sup>3</sup> (w tys. osób)	a	91,3	91,1	90,9	90,6	90,9	91,2	91,2	91,3	91,7	91,5	91,2	90,8
	b	92,5	92,4	92,9	93,2	93,7	94,3	94,6	94,4	94,6	93,7	93,7	
poprzedni miesiąc = 100 .....	a	101,1	99,8	99,8	99,6	100,4	100,3	100,0	100,1	100,5	99,8	99,7	99,5
	b	101,9	99,9	100,6	100,3	100,5	100,7	100,3	99,8	100,2	99,0	100,0	
analogiczny miesiąc poprzedniego roku = 100 .....	a	102,7	102,2	101,7	100,7	101,0	100,9	101,0	101,1	101,3	101,2	100,3	100,6
	b	101,3	101,4	102,2	103,0	103,1	103,4	103,7	103,4	103,1	102,3	102,7	
Przeciętne wynagrodzenie miesięczne brutto w sektorze przedsiębiorstw <sup>3</sup> (w zł)	a	1962,24	1918,51	2146,45	2031,54	1975,93	2044,65	2083,63	2093,70	2129,41	2100,87	2182,38	2275,70
	b	2084,08	2004,95	2240,36	2115,65	2115,96	2160,47	2180,50	2237,62	2200,73	2290,05	2387,54	
poprzedni miesiąc = 100 .....	a	89,3	97,8	111,9	94,6	97,3	103,5	101,9	100,5	101,7	98,7	103,9	104,3
	b	91,6	96,2	111,7	94,4	100,0	102,1	100,9	102,6	98,4	104,1	104,3	
analogiczny miesiąc poprzedniego roku = 100 .....	a	103,1	99,9	103,1	102,8	100,0	102,9	103,4	104,2	105,8	104,8	107,0	103,6
	b	106,2	104,5	104,4	104,1	107,1	105,7	104,6	106,9	103,3	109,0	109,4	
Mieszkania oddane do użytkowania (od początku roku)	a	184	373	549	699	961	1202	1462	1812	2110	2309	2619	3163
	b	198	344	591	724	935	1300	1486	1691	1971	2156	2531	
analogiczny okres poprzedniego roku = 100 .....	a	77,3	91,6	98,7	94,6	98,1	113,0	109,0	105,1	105,7	99,1	103,3	93,4
	b	107,6	92,2	107,7	103,6	97,3	108,2	101,6	93,3	93,4	93,4	96,6	

<sup>1</sup> Stan w końcu okresu. <sup>2</sup> Udział zarejestrowanych bezrobotnych w cywilnej ludności aktywnej zawodowo. <sup>3</sup> W przedsiębiorstwach, w których liczba pracujących przekracza 9 osób.

**WYBRANE DANE O WOJEWÓDZTWIE PODLASKIM (cd.)**

WYSZCZEGÓLNIENIE		I	II	III	IV	V	VI	VII	VIII	IX	X	XI	XII
a – 2005 r.													
b – 2006 r.													
Nakłady inwestycyjne <sup>1</sup> (w tys. zł; ceny bieżące) .....	a	.	.	.	.	.	310139	.	.	551583	.	.	1017621
	b	.	.	.	.	.	401607	.	.	711032	.	.	
analogiczny okres poprzedniego roku = 100 (ceny bieżące)	a	.	.	.	.	.	81,6	.	.	96,1	.	.	123,8
	b	.	.	.	.	.	129,5	.	.	128,9	.	.	
Produkcja sprzedana przemysłu <sup>2</sup> (w cenach stałych):													
poprzedni miesiąc = 100 .....	a	91,0	97,1	113,9	98,4	102,2	104,8	93,4	106,8	100,8	98,7	102,1	93,6
	b	90,5	96,7	116,9	88,2	114,3	101,3	97,0	103,4	103,0	103,2	96,7	
analogiczny miesiąc poprzedniego roku = 100 .....	a	101,4	99,3	95,6	98,0	107,1	109,7	109,1	112,2	109,1	112,8	114,6	109,6
	b	108,6	108,5	110,9	99,9	111,6	107,7	109,2	105,2	107,4	113,6	109,2	
Produkcja budowlano-montażowa <sup>2</sup> (w cenach bieżących):													
poprzedni miesiąc = 100 .....	a	35,7	78,4	180,7	88,1	144,5	126,2	109,8	101,0	113,1	96,4	82,0	141,2
	b	26,7	77,1	177,7	115,7	194,1	103,6	95,6	106,0	115,1	125,6	68,5	
analogiczny miesiąc poprzedniego roku = 100 .....	a	121,7	98,0	127,0	91,3	148,0	157,6	131,4	117,7	118,8	111,1	117,4	113,9
	b	85,0	83,2	82,2	107,9	144,9	119,0	103,6	108,7	110,6	144,1	120,4	
Sprzedż detaliczna towarów <sup>2</sup> (w cenach bieżących):													
poprzedni miesiąc = 100 .....	a	82,4	90,4	123,9	103,7	104,9	105,6	99,5	106,6	99,5	95,2	95,5	120,8
	b	74,0	97,2	123,2	102,7	108,0	100,0	100,8	105,4	92,9	102,0	93,7	
analogiczny miesiąc poprzedniego roku = 100 .....	a	113,7	97,6	94,9	74,6	130,1	121,6	118,9	123,0	124,5	119,2	119,9	123,1
	b	110,5	118,7	118,0	116,8	120,1	113,7	115,2	113,8	106,2	113,9	111,7	
Wskaźnik cen:													
towarów i usług konsumpcyjnych <sup>3</sup> :													
analogiczny okres poprzedniego roku = 100 .....	a	.	.	103,4	.	.	102,0	.	.	101,4	.	.	101,2
	b	.	.	100,8	.	.	100,8	.	.	101,2	.	.	
skupu ziarna zbóż:													
poprzedni miesiąc = 100 .....	a	95,2	101,3	91,7	103,6	96,7	106,1	83,9	105,3	104,9	106,7	94,3	102,8
	b	108,4	106,3	95,9	103,7	98,5	100,5	98,7	109,5	110,5	108,4	106,7	
analogiczny miesiąc poprzedniego roku = 100 .....	a	67,1	62,5	57,7	62,7	56,6	59,9	54,2	82,6	79,1	83,2	92,1	89,9
	b	102,4	107,4	112,3	112,5	114,6	108,6	127,9	133,0	140,2	142,6	161,4	

<sup>1</sup> W przedsiębiorstwach, w których liczba pracujących przekracza 49 osób; dane prezentowane są narastająco. <sup>2</sup> W przedsiębiorstwach, w których liczba pracujących przekracza 9 osób. <sup>3</sup> W kwartale.

**WYBRANE DANE O WOJEWÓDZTWIE PODLASKIM (dok.)**

WYSZCZEGÓLNIENIE		I	II	III	IV	V	VI	VII	VIII	IX	X	XI	XII
a – 2005 r.													
b – 2006 r.													
Wskaźniki cen (dok.):													
skupu żywca rzeźnego wołowego:													
poprzedni miesiąc = 100 .....	a	104,5	107,6	103,5	98,2	101,4	102,5	98,6	97,5	96,1	93,7	99,5	100,8
	b	103,3	106,4	101,7	99,8	99,9	104,3	92,7	111,4	91,1	101,2	93,9	
analogiczny miesiąc poprzedniego roku = 100 .....	a	140,3	149,5	148,4	140,9	125,0	106,6	109,4	107,3	104,0	99,9	100,3	103,2
	b	102,0	100,9	99,1	100,6	99,1	100,9	94,8	108,4	102,7	110,9	104,7	
skupu żywca rzeźnego wieprzowego:													
poprzedni miesiąc = 100 .....	a	86,2	102,3	100,7	92,6	96,8	102,6	108,7	104,5	100,4	95,0	92,4	100,5
	b	91,9	99,8	101,8	99,0	98,7	106,7	109,7	108,1	97,2	91,8	92,5	
analogiczny miesiąc poprzedniego roku = 100 .....	a	126,4	122,8	107,4	93,9	88,2	79,1	88,7	90,1	84,9	84,9	79,8	82,3
	b	87,6	85,5	86,3	92,4	94,2	98,0	98,9	102,2	98,9	95,5	95,6	
Relacja ceny skupu <sup>1</sup> 1 kg żywca wieprzowego do ceny targowiskowej 1 kg żyta	a	11,97	12,65	13,17	11,81	11,80	12,52	16,46	15,88	15,96	14,59	13,48	13,04
	b	12,44	11,96	11,76	11,27	10,77	11,13	11,82	12,41	9,32	8,55	7,10	
Wskaźnik rentowności obrotu w przedsiębiorstwach <sup>2</sup> :													
brutto <sup>3</sup> (w %) .....	a	.	.	2,9	.	.	3,4	.	.	3,5	.	.	3,2
	b	.	.	2,7	.	.	2,7	.	.	3,1	.	.	
netto <sup>4</sup> (w %) .....	a	.	.	2,1	.	.	2,7	.	.	2,8	.	.	2,5
	b	.	.	2,0	.	.	2,1	.	.	2,5	.	.	
Podmioty gospodarki narodowej <sup>5</sup> .....	a	90714	90568	89918	89604	89107	89022	88869	88544	88720	88716	88750	88915
	b	88534	88179	88026	88255	88380	88544	88475	88500	88688	88775	88791	
w tym spółki handlowe .....	a	3554	3559	3576	3587	3603	3621	3629	3643	3654	3668	3683	3698
	b	3715	3722	3739	3759	3775	3792	3808	3816	3824	3823	3826	
w tym z udziałem kapitału zagranicznego .....	a	398	396	396	398	396	397	403	407	413	413	413	415
	b	419	419	418	421	425	430	431	435	435	434	432	

<sup>1</sup> Ceny bieżące bez VAT. <sup>2</sup> W których liczba pracujących przekracza 49 osób; dane prezentowane są narastająco. <sup>3</sup> Relacja wyniku finansowego brutto do przychodów z całokształtu działalności. <sup>4</sup> Relacja wyniku finansowego netto do przychodów z całokształtu działalności. <sup>5</sup> W rejestrze REGON; bez rolników indywidualnych; stan w końcu okresu.