



## URZĄD STATYSTYCZNY W BIAŁYMSTOKU

Wyniki wstępne

Data opracowania: 28.09.2007 r.

Kontakt: e-mail: sekretariatUSBST@stat.gov.pl  
tel. 085 749 77 00, fax 085 749 77 79

Internet: [www.stat.gov.pl/urzedy/bialystok](http://www.stat.gov.pl/urzedy/bialystok)

### KOMUNIKAT O SYTUACJI SPOŁECZNO-GOSPODARCZEJ WOJEWÓDZTWA PODLASKIEGO

Sierpień 2007

Nr 8/2007

- ◆ *Przeciętne zatrudnienie w sektorze przedsiębiorstw w sierpniu 2007 r. ukształtowało się na poziomie niższym niż w lipcu br., ale wzrosło w stosunku do zanotowanego w analogicznym okresie roku ubiegłego.*
- ◆ *W sierpniu br. dalszemu zmniejszeniu uległy liczba zarejestrowanych bezrobotnych oraz stopa bezrobocia zarówno w porównaniu z obserwowanymi w poprzednim miesiącu, jak i przed rokiem.*
- ◆ *Przeciętne miesięczne wynagrodzenie brutto w sektorze przedsiębiorstw było wyższe niż w lipcu br. i sierpniu roku ubiegłego.*
- ◆ *W sierpniu 2007 r. oddano do użytkowania znacznie więcej lokali mieszkalnych niż w lipcu br. i w analogicznym miesiącu roku poprzedniego. Równocześnie, w porównaniu z sierpniem 2006 r., zaobserwowano zdecydowany wzrost liczby mieszkań, których budowę rozpoczęto i na realizację których wydano pozwolenia.*
- ◆ *Średnia temperatura powietrza oraz suma opadów zanotowane w sierpniu br. tylko nieznacznie przekroczyły normy wieloletnie. Jednak warunki atmosferyczne były bardzo zmienne. Początek i ostatnia dekada miesiąca sprzyjały zbiorom zbóż, zaś jego środkowa część charakteryzowała się dużą ilością opadów, które spowodowały znaczne zakłócenia w przebiegu żniw oraz przyczyniły się do obniżenia jakości zebranego ziarna. Dostateczne uwilgotnienie gleby sprzyjało natomiast wykonywaniu zabiegów pozniwnych i siewom rzepaku.*
- ◆ *Na rynku rolnym w sierpniu 2007 r., w porównaniu z analogicznym miesiącem poprzedniego roku, stwierdzono wzrost cen zbóż oraz zwierząt gospodarskich na targowiskach (z wyjątkiem prosiąt na chów). Staniał natomiast żywiec wołowy i wieprzowy w skupie. Zmniejszyła się również opłacalność tuczu trzody chlewnej.*
- ◆ *W sierpniu br., w odniesieniu do analogicznego okresu ubiegłego roku, zaobserwowano wzrost produkcji sprzedanej przemysłu. Przychody uzyskane ze sprzedaży produkcji budowlano-montażowej były także wyższe od zanotowanych przed rokiem.*

#### UWAGI

Prezentowane w Komunikacie:

- dane o pracujących, zatrudnieniu, wynagrodzeniach – w ujęciu miesięcznym – dotyczą podmiotów gospodarczych, w których liczba pracujących przekracza 9 osób,
- dane o przychodach ze sprzedaży produkcji przemysłu i budownictwa, sprzedaży detalicznej i hurtowej towarów – w ujęciu miesięcznym – dotyczą podmiotów gospodarczych, w których liczba pracujących przekracza 9 osób,
- dane o produkcji wyrobów – w ujęciu miesięcznym – dotyczą podmiotów, w których liczba pracujących przekracza 49 osób,
- dane o wynikach finansowych przedsiębiorstw – w ujęciu kwartalnym – dotyczą podmiotów gospodarczych prowadzących księgi rachunkowe (z wyjątkiem przedsiębiorstw rolnictwa, łowiectwa i leśnictwa; rybactwa; pośrednictwa finansowego oraz szkół wyższych), w których liczba pracujących przekracza 49 osób,
- dane o nakładach inwestycyjnych – w ujęciu kwartalnym – dotyczą podmiotów gospodarczych (bez względu na rodzaj działalności) prowadzących księgi rachunkowe, w których liczba pracujących przekracza 49 osób.

Dane w ujęciu wartościowym oraz wskaźniki struktury podano w cenach bieżących. Wskaźniki dynamiki zaprezentowano na podstawie wartości w cenach bieżących, z wyjątkiem przemysłu, dla którego wskaźniki dynamiki podano na podstawie wartości w cenach stałych (średnie ceny bieżące 2000 r.).

## LUDNOŚĆ

Według stanu w dniu 30 czerwca 2007 r., ludność województwa podlaskiego liczyła 1194529 osób, tj. o 3081 osób mniej niż przed rokiem oraz o 898 osób mniej niż w końcu marca 2007 r. *Populacja mieszkańców naszego województwa stanowiła 3,1% ogółu ludności Polski.*

Liczbę ludności w województwie podlaskim według płci i miejsca zamieszkania (stan w dniu 30 czerwca 2007 r.) prezentuje poniższe zestawienie:

Wyszczególnienie	Ogółem	Mężczyźni	Kobiety
<b>O g ó ł e m</b> .....	<b>1194529</b>	<b>582272</b>	<b>612257</b>
Miasta .....	711215	338312	372903
Wieś .....	483314	243960	239354

W pierwszym półroczu 2007 r., podobnie jak w analogicznym okresie ubiegłego roku, saldo migracji wewnętrznych i zagranicznych ludności na pobyt stały było ujemne. Oznacza to, że liczba osób wymeldowanych z pobytu stałego w ciągu omawianego okresu przekroczyła liczbę osób zameldowanych na pobyt stały w tym czasie (w pierwszym półroczu 2007 r. – o 1107, a w pierwszym półroczu 2006 r. – o 1573).

W województwie podlaskim w ciągu pierwszych sześciu miesięcy br. zarejestrowano 5543 urodzenia żywe, tj. o 23 więcej niż przed rokiem. Współczynnik urodzeń wyniósł 9,3‰ wobec 9,2‰ w pierwszym półroczu 2006 r.

Od początku stycznia do końca czerwca 2007 r. zmarło 6008 osób, tj. o 18 osób mniej niż w tym samym okresie roku poprzedniego. Ogólny współczynnik zgonów wyniósł 10,0‰ i był identyczny jak w analogicznym okresie roku poprzedniego. W stosunku do pierwszego półrocza 2006 r. spadła umieralność niemowląt. Współczynnik zgonów niemowląt (liczony na 1000 urodzeń żywych) osiągnął wartość 4,5‰ wobec 6,3‰ w pierwszym półroczu 2006 r.

W okresie pierwszych sześciu miesięcy br., podobnie jak rok wcześniej, zanotowano ujemny przyrost naturalny. Różnica między liczbą urodzeń żywych i zgonów wyniosła minus 465 (przy minus 506 w pierwszym półroczu 2006 r.).

W podlaskich urzędach stanu cywilnego od stycznia do czerwca 2007 r. zarejestrowano 2605 nowo zawartych małżeństw, tj. o 45 więcej niż przed rokiem. Współczynnik małżeństw wzrósł o 0,1 pkt. w stosunku do zanotowanego w analogicznym okresie roku ubiegłego i ukształtował się na poziomie 4,4‰.

## RYNEK PRACY

### Zatrudnienie

W sierpniu 2007 r. liczba pracujących w sektorze przedsiębiorstw wyniosła 98619 osób i była o 0,6%, tj. o 618 osób niższa w porównaniu z lipcem 2007 r. oraz o 1,5%, tj. o 1413 osób wyższa niż przed rokiem.

Przeciętne zatrudnienie w sektorze przedsiębiorstw w sierpniu br. ukształtowało się na poziomie 95455 osób, czyli zmniejszyło się o 0,8% w stosunku do poprzedniego miesiąca, natomiast wzrosło o 1,1% w odniesieniu do sierpnia ubiegłego roku. *W skali kraju przeciętne zatrudnienie zwiększyło się zarówno w porównaniu z lipcem 2007 r., jak i sierpniem 2006 r. odpowiednio o 0,4% i 4,8%.*

W sektorze publicznym przeciętne zatrudnienie w sektorze przedsiębiorstw w sierpniu 2007 r. wyniosło 11523 osoby, tj. o 0,2% więcej niż w poprzednim miesiącu oraz o 7,4% mniej niż w analogicznym okresie ubiegłego roku. W sektorze prywatnym zatrudnienie ukształtowało się na poziomie 83932 osób i było o 0,9% niższe w porównaniu z lipcem br., a o 2,4% wyższe niż przed rokiem.

Biorąc pod uwagę poszczególne sekcje działalności gospodarczej, w stosunku do lipca 2007 r., zatrudnienie zwiększyło się przede wszystkim w handlu i naprawach (o 0,5%), górnictwie (o 0,5%) oraz przetwórstwie przemysłowym (o 0,2%), natomiast spadło w obsłudze nieruchomości i firm (o 13,1%), hotelach i restauracjach (o 0,4%), a także wytwarzaniu i zaopatrywaniu w energię elektryczną, gaz, wodę (o 0,2%).

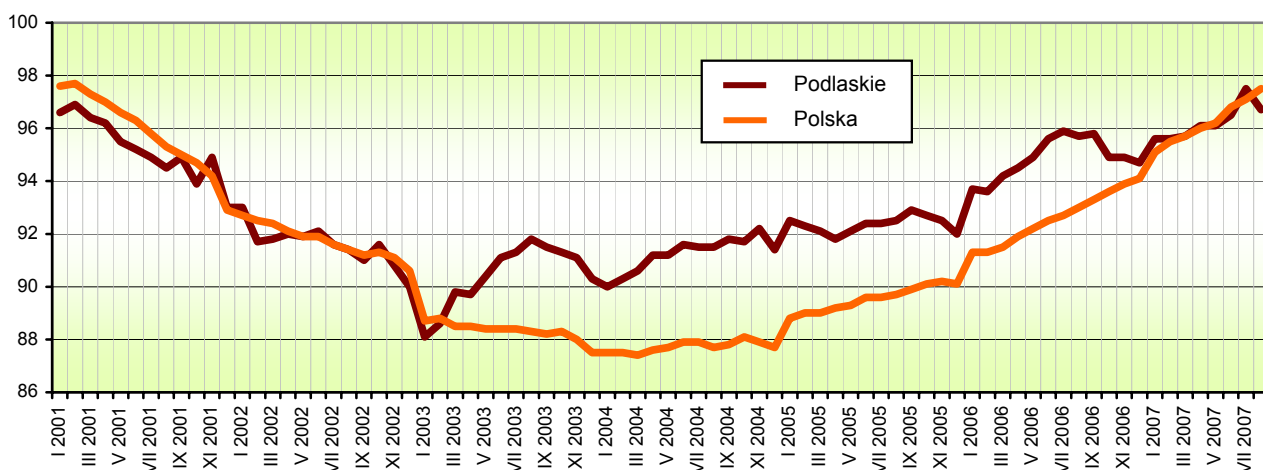
W odniesieniu do sierpnia 2006 r. największy wzrost zatrudnienia wystąpił w górnictwie (o 45,4%), handlu i naprawach (o 5,8%) oraz budownictwie (o 3,0%). Spadek przeciętnego zatrudnienia odnotowano w obsłudze nieruchomości i firm (o 8,3%), wytwarzaniu i zaopatrywaniu w energię elektryczną, gaz, wodę (o 4,9%), jak również w hotelach i restauracjach (o 3,0%).

Spśród działów przetwórstwa przemysłowego o znaczącym udziale w zatrudnieniu, w stosunku do sierpnia 2006 r., zwiększyło się ono w jednostkach produkcji maszyn i urządzeń (o 8,7%), produkcji wyrobów gumowych i z tworzyw sztucznych (o 4,8%) oraz produkcji odzieży i wyrobów futrzarskich (o 3,5%). Spadek przeciętnego zatrudnienia odnotowano w jednostkach produkcji mebli; pozostałej działalności produkcyjnej (o 30,9%) i włókiennictwie (o 12,0%).

W okresie styczeń-sierpień 2007 r. przeciętne zatrudnienie w sektorze przedsiębiorstw wyniosło 94316 osób i było o 0,8% wyższe niż przed rokiem (*w kraju wzrosło o 4,6%*).

### Dynamika przeciętnego zatrudnienia w sektorze przedsiębiorstw

Przeciętna miesięczna 2000 = 100



### Bezrobocie

W końcu sierpnia 2007 r. liczba bezrobotnych zarejestrowanych w powiatowych urzędach pracy województwa podlaskiego wynosiła 49665 osób i była niższa od zanotowanej przed rokiem (o 13456 osób, tj. o 21,3%) i przed miesiącem (o 395 osób, tj. o 0,8%).

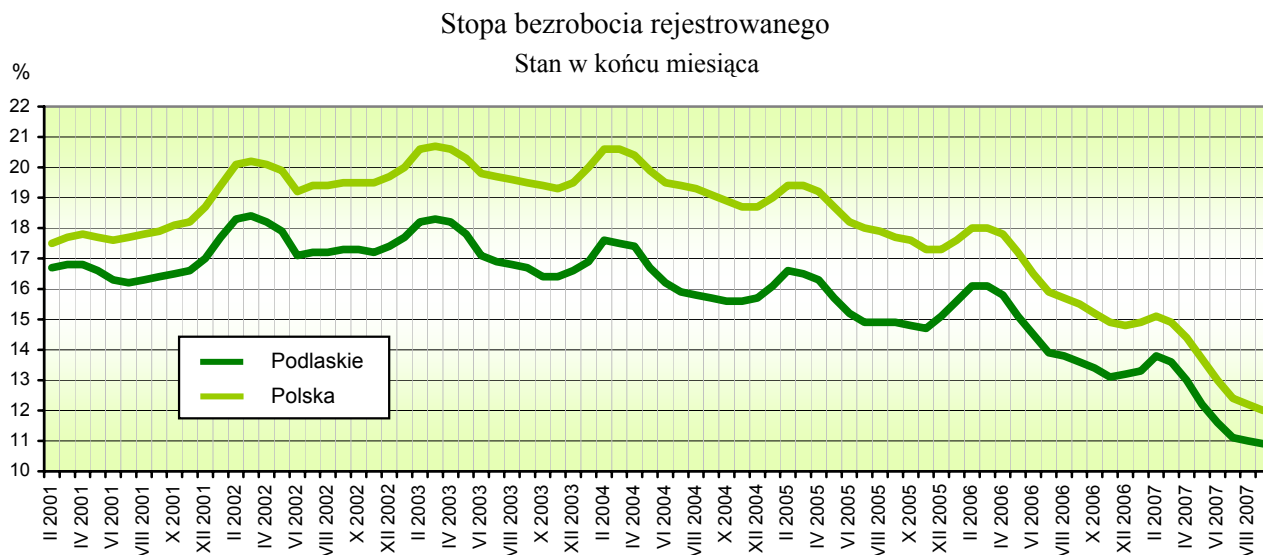
W sierpniu br. zarejestrowano 6110 osób (tj. o 3,0% mniej niż rok wcześniej i o 9,5% mniej niż w poprzednim miesiącu), natomiast z ewidencji bezrobotnych wyłączono 6505 osób (o 10,8% mniej niż w sierpniu ubiegłego roku oraz o 12,8% mniej niż w lipcu 2007 r.). Główne przyczyny wyrejestrowania to niepotwierdzenie gotowości do pracy – 2348 osób (tj. 36,1% ogółu osób wyłączonych z ewidencji) oraz podjęcie pracy – 2266 osób (tj. 34,8%). Szkolenie lub staż rozpoczęły 784 osoby, tj. 12,1% ogólnej liczby osób wyrejestrowanych z ewidencji bezrobotnych w sierpniu 2007 r.

Wśród ogółu bezrobotnych:

- 55,9% stanowiły kobiety (przed rokiem – 53,0%),
- 36,8% to mieszkańcy wsi (w sierpniu 2006 r. – 36,0%),
- 72,5% stanowiły osoby wcześniej pracujące (w poprzednim roku – 72,3%),
- 90,1% nie posiadało prawa do zasiłku (rok wcześniej – 90,0%).

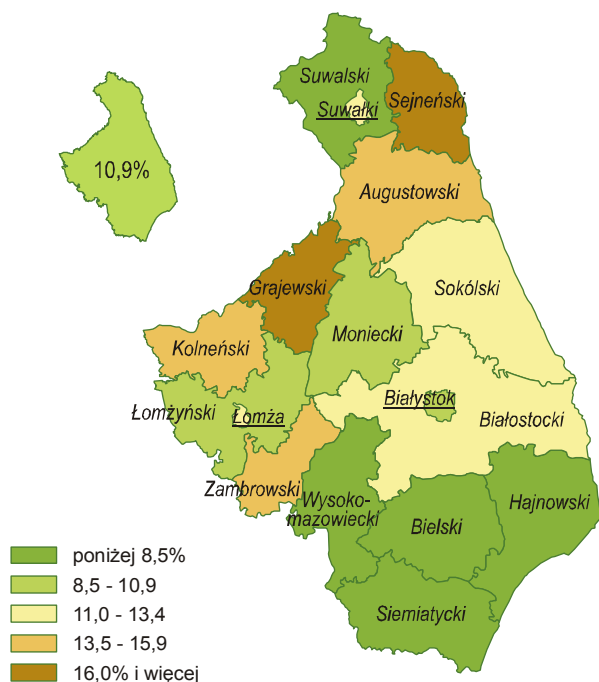
Powiatowe urzędy pracy w końcu sierpnia 2007 r. miały do dyspozycji 2291 ofert pracy, tj. o 5,0% mniej niż przed rokiem i o 15,4% mniej niż w lipcu 2007 r. W analizowanym okresie na 1 ofertę pracy przypadało 68 bezrobotnych.

W końcu sierpnia br. stopa bezrobocia rejestrowanego ukształtowała się na poziomie 10,9% i zmniejszyła się zarówno w porównaniu z zanotowaną w analogicznym okresie poprzedniego roku (o 2,7 pkt.), jak i w lipcu 2007 r. (o 0,1 pkt.). *Wskaźnik krajowy wyniósł 12,0% i obniżył się o 3,5 pkt. w odniesieniu do sierpnia 2006 r., a w stosunku do poprzedniego miesiąca zmniejszył się o 0,2 pkt.*



Najwyższą stopę bezrobocia rejestrowanego odnotowano w powiatach grajewskim – 21,2% i sejneńskim – 19,1%, zaś najniższą stwierdzono w powiatach: siemiatyckim – 6,9%, bielskim – 7,2%, hajnowskim – 7,2% oraz wysokomazowieckim – 7,7%.

**Stopa bezrobocia rejestrowanego**  
według powiatów w 2007 r.  
Stan w końcu sierpnia



Udział wybranych kategorii osób, będących w szczególnej sytuacji na rynku pracy, w ogólnej liczbie zarejestrowanych bezrobotnych kształtował się następująco:

- osoby do 25 roku życia – 21,4% (w sierpniu 2006 r. – 23,4%),
- osoby powyżej 50 roku życia – 21,2% (przed rokiem – 18,0%),
- długotrwale bezrobotni – 63,1% (rok wcześniej – 63,4%),
- bezrobotni bez kwalifikacji zawodowych – 32,0% (w poprzednim roku – 30,4%).

W sierpniu 2007 r., w ramach aktywnych form przeciwdziałania bezrobociu, przy pracach interwencyjnych pracowało 129 osób, a przy robotach publicznych – 44 osoby.

Zwolnienia grupowe w najbliższym czasie zapowiedziało 5 zakładów pracy. Obejmą one łącznie 240 pracowników.

## WYNAGRODZENIA

W sierpniu 2007 r. przeciętne miesięczne wynagrodzenie brutto w sektorze przedsiębiorstw ukształtowało się na poziomie 2600,07 zł, tj. o 3,4% wyższym niż w lipcu 2007 r. oraz o 16,2% wyższym niż przed rokiem. *W kraju przeciętne miesięczne wynagrodzenie brutto wyniosło 2885,97 zł i zmniejszyło się o 0,3% w porównaniu z zanotowanym w poprzednim miesiącu, natomiast wzrosło o 10,5% w odniesieniu do sierpnia 2006 r.*

W sektorze prywatnym przeciętna miesięczna płaca brutto osiągnęła poziom 2542,62 zł i była o 475,93 zł niższa niż w sektorze publicznym. W porównaniu z lipcem br. przeciętne wynagrodzenie w sektorze prywatnym zwiększyło się o 3,2%, natomiast w sektorze publicznym – o 4,6%. W stosunku do analogicznego okresu roku ubiegłego wynagrodzenia w obydwu sektorach wzrosły odpowiednio o 17,3% i 11,6%.

Przeciętne miesięczne wynagrodzenia brutto w poszczególnych sekcjach sektora przedsiębiorstw kształtowały się następująco:

Sekcje	VIII 2006	2007	
		VII	VIII
w złotych			
<b>Ogółem</b> .....	<b>2237,62</b>	<b>2514,09</b>	<b>2600,07</b>
w tym:			
Górnictwo .....	2964,64	3487,06	3237,20
Przetwórstwo przemysłowe .....	2223,16	2465,45	2564,46
Wytwarzanie i zaopatrywanie w energię elektryczną, gaz, wodę .....	3122,17	3503,62	3591,98
Budownictwo .....	2584,16	3045,98	3052,62
Handel i naprawy .....	2025,46	2373,66	2343,37
Hotele i restauracje .....	1507,79	1666,30	1671,15
Transport, gospodarka magazynowa i łączność .....	2340,15	2540,10	2587,79
Obsługa nieruchomości i firm .....	1954,21	2071,07	2256,45

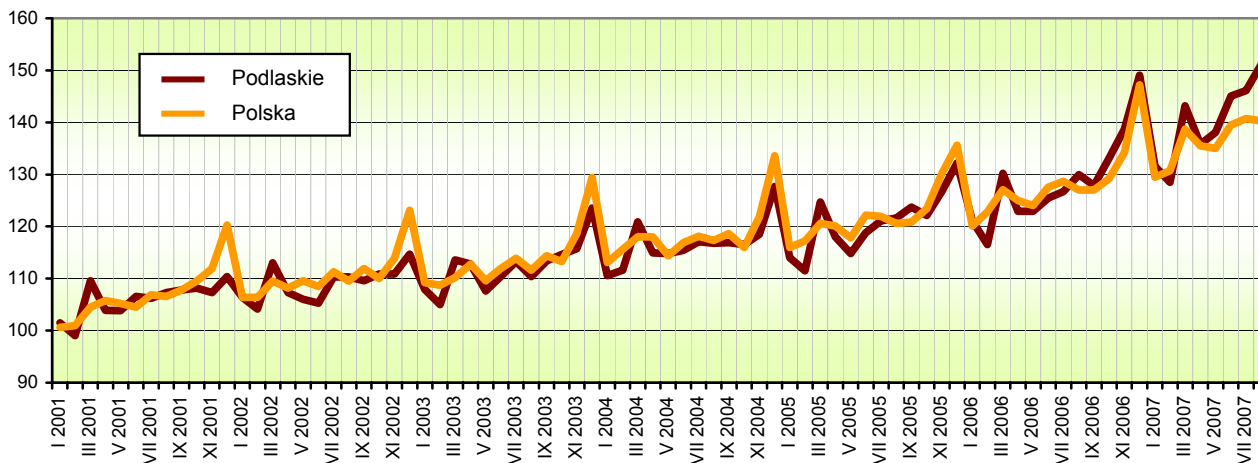
W stosunku do analogicznego miesiąca ubiegłego roku we wszystkich sekcjach sektora przedsiębiorstw wystąpił wzrost wynagrodzeń, przy czym najwyższy odnotowano w budownictwie (o 18,1%), handlu i naprawach (o 15,7%), obsłudze nieruchomości i firm (o 15,5%), przetwórstwie przemysłowym (o 15,4%) oraz wytwarzaniu i zaopatrywaniu w energię elektryczną, gaz, wodę (o 15,0%).

Wśród działów przetwórstwa przemysłowego, dominujących pod względem zatrudnienia, największy wzrost wynagrodzeń, w odniesieniu do sierpnia 2006 r., stwierdzono w jednostkach produkcji wyrobów gumowych i z tworzyw sztucznych (o 24,1%), produkcji mebli; pozostałej działalności produkcyjnej (o 20,4%), produkcji drewna i wyrobów z drewna oraz ze słomy i wikliny (o 17,5%), jak również w produkcji odzieży i wyrobów futrzarskich (o 17,0%).

W sierpniu 2007 r. wynagrodzenie wyższe od przeciętnego w województwie otrzymali m.in. pracujący w działach: wytwarzanie i zaopatrywanie w energię elektryczną, gaz, parę wodną i gorącą wodę (o 47,7%), wykonywanie instalacji budowlanych (o 28,9%), informatyka (o 17,8%) oraz budownictwo (o 17,4%). Płace znacznie poniżej średniej uzyskali m.in. zatrudnieni w jednostkach produkcji masy włóknistej oraz papieru (o 44,5%), produkcji odzieży i wyrobów futrzarskich (o 42,3%), produkcji mebli; pozostałej działalności produkcyjnej (o 22,0%), włókiennictwie (o 21,2%), a także we wszystkich działach sekcji hotele i restauracje.

## Dynamika przeciętnego miesięcznego wynagrodzenia brutto w sektorze przedsiębiorstw

Przeciętna miesięczna 2000 = 100



W okresie styczeń-sierpień 2007 r. przeciętne miesięczne wynagrodzenie brutto w sektorze przedsiębiorstw ukształtowało się na poziomie 2426,77 zł, tj. o 13,0% wyższym od zanotowanego w analogicznym okresie roku ubiegłego (*w kraju wzrosło o 8,8%*).

Przeciętne miesięczne wynagrodzenie realne brutto w sektorze przedsiębiorstw w sierpniu 2007 r. było o 3,8% wyższe niż miesiąc wcześniej i o 14,5% wyższe niż przed rokiem, natomiast w okresie styczeń-sierpień br., w porównaniu z analogicznym okresem roku poprzedniego, zwiększyło się o 10,7%.

## CENY

Ceny towarów i usług konsumpcyjnych w drugim kwartale 2007 r., w stosunku do analogicznego okresu roku poprzedniego, wzrosły o 2,1%. *W skali kraju odnotowano wzrost cen o 2,4%*. Najbardziej zdrożały żywność i napoje bezalkoholowe (o 4,4%), usługi związane z rekreacją i kulturą (o 4,3%), napoje alkoholowe i wyroby tytoniowe (o 2,5%) oraz towary i usługi związane z mieszkaniem (o 2,1%). Zdecydowanie mniej niż przed rokiem kosztowały odzież i obuwie (o 7,2%).

W odniesieniu do pierwszego kwartału 2007 r. ogólny wskaźnik cen towarów i usług konsumpcyjnych ukształtował się na poziomie 101,3% (*w tym samym czasie w skali kraju wyniósł 101,2%*). Najwięcej zdrożały towary i usługi związane z transportem (o 4,9%) oraz żywność i napoje bezalkoholowe (o 2,2%). Mniej niż w poprzednim kwartale płacono za odzież i obuwie (o 1,8%), a także za towary i usługi związane z rekreacją i kulturą (o 0,3%).

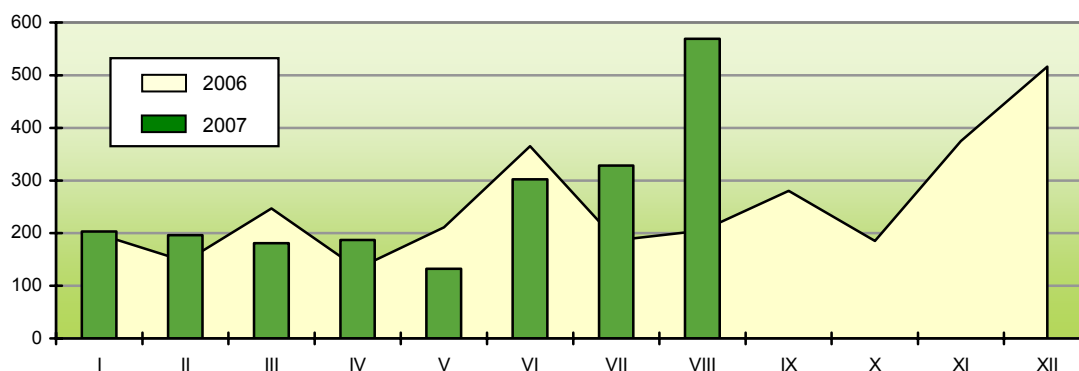
Wskaźniki cen towarów i usług konsumpcyjnych w województwie podlaskim w drugim kwartale 2007 r. kształtowały się następująco:

Wyszczególnienie	Analogiczny okres roku poprzedniego = 100	Poprzedni kwartał = 100
<b>Ogółem</b> .....	<b>102,1</b>	<b>101,3</b>
w tym:		
Żywność i napoje bezalkoholowe .....	104,4	102,2
Napoje alkoholowe i wyroby tytoniowe .....	102,5	100,9
Odzież i obuwie .....	92,8	98,2
Mieszkanie .....	102,1	100,8
Zdrowie .....	101,8	100,9
Transport .....	101,2	104,9
Rekreacja i kultura .....	104,3	99,7
Edukacja .....	100,2	100,1



W sierpniu 2007 r. w województwie podlaskim oddano do użytkowania 569 mieszkań, tj. o 73,5% więcej niż w poprzednim miesiącu i o 177,6% więcej niż przed rokiem (*w skali kraju nastąpił wzrost o 4,1% w odniesieniu do lipca br. oraz o 32,6% w stosunku do analogicznego okresu roku ubiegłego*). W omawianym miesiącu inwestorzy indywidualni przekazali do użytkowania 201 mieszkań, spółdzielnie mieszkaniowe – 83, podmioty budujące na sprzedaż lub wynajem – 134, towarzystwa budownictwa społecznego czynszowego – 147 oraz zakłady pracy – 4.

Mieszkania oddane do użytkowania



Przeciętna powierzchnia użytkowa 1 mieszkania oddanego do użytkowania w województwie podlaskim w sierpniu 2007 r. wyniosła 99,3 m<sup>2</sup> (w 2006 r. – 122,4 m<sup>2</sup>), przy czym w budownictwie indywidualnym – 169,3 m<sup>2</sup>, spółdzielczym – 54,4 m<sup>2</sup> oraz przeznaczonym na sprzedaż lub wynajem – 77,2 m<sup>2</sup>.

W sierpniu br. w województwie podlaskim wydano pozwolenia na budowę 558 mieszkań (o 62,7% więcej niż przed rokiem), z czego 246 – inwestorom indywidualnym, 48 – spółdzielniom mieszkaniowym, 128 – podmiotom budującym z przeznaczeniem na sprzedaż lub wynajem oraz 136 – towarzystwom budownictwa społecznego czynszowego.

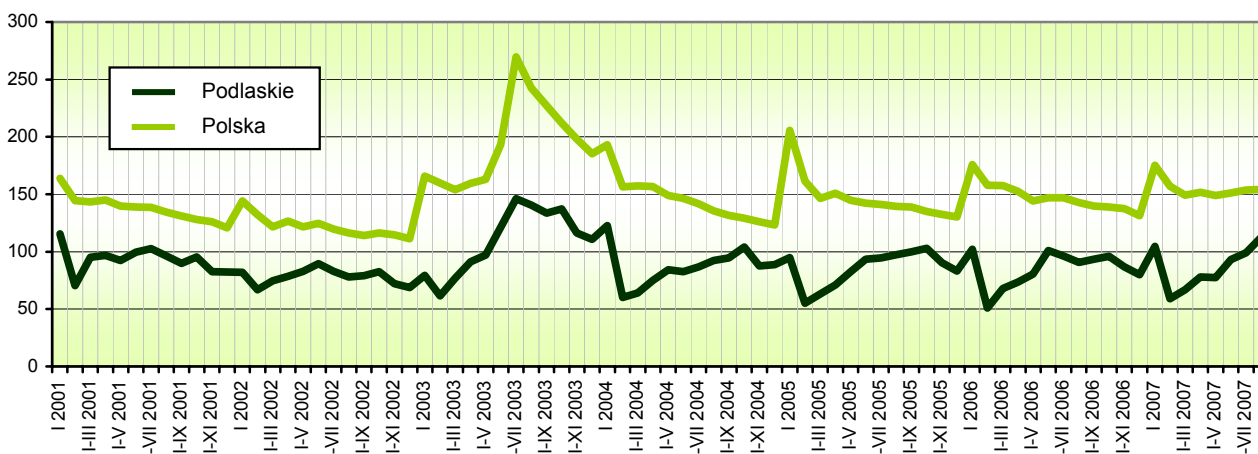
W omawianym miesiącu rozpoczęto budowę 703 mieszkań (o 126,8% więcej niż przed rokiem), z czego 222 mieszkań w budownictwie indywidualnym, 32 – spółdzielczym i 449 – przeznaczonym na sprzedaż lub wynajem.

W okresie styczeń-sierpień 2007 r. oddano do użytkowania 2095 mieszkań, tj. o 23,9% więcej niż przed rokiem (*w kraju o 8,0% więcej niż w analogicznym okresie 2006 r.*). Z ogólnej liczby mieszkań przekazanych do użytkowania w województwie podlaskim w bieżącym roku 799 mieszkań (tj. 38,1%) zrealizowano w Białymstoku.

Od początku 2007 r. wydano pozwolenia na budowę 3275 mieszkań (o 40,8% więcej niż rok wcześniej) oraz rozpoczęto budowę 3230 mieszkań (o 37,2% więcej niż w ciągu pierwszych ośmiu miesięcy 2006 r.).

Dynamika liczby mieszkań oddanych do użytkowania

Analogiczny okres 2000 = 100



Według danych Instytutu Meteorologii i Gospodarki Wodnej, średnia temperatura powietrza na terenie województwa podlaskiego (zanotowana w obydwu stacjach meteorologicznych) w sierpniu br. wyniosła 17°C, tj. o 0,9°C więcej niż w ostatnim dziesięcioleciu. Opady osiągnęły 62 mm i tylko nieco przekroczyły normę wieloletnią. Jednak warunki atmosferyczne obserwowane w omawianym miesiącu charakteryzowały się dużą zmiennością. Początek sierpnia był typowy pod względem temperatury i opadów. Wyległych plantacji zbóż było niewiele (około 10% ich ogólnej powierzchni), w związku z tym żniwa przebiegały w miarę sprawnie. Warunki do zbioru zdecydowanie pogorszyły się po intensywnych opadach notowanych od 9 do 11 sierpnia, były również utrudnione w kolejnych dniach z powodu nawracających opadów. Do tego okresu zebrano połowę zasianego areалу zbóż. Na niezbranej powierzchni następowało wyleganie roślin. Przedłużające się opady deszczu, połączone z wysokimi temperaturami powietrza, sprawiły, że zboża zaczęły porastać. Zebrane w tych warunkach ziarno charakteryzowało się wysoką wilgotnością (około 16-17%). Poza tym na wyległych plantacjach w dużym nasileniu wystąpiło czernienie kłosów, co spowodowało znaczne obniżenie jakości technologicznej ziarna. Najkorzystniejsze warunki pogodowe dla prowadzenia prac żniwnych zanotowano w trzeciej dekadzie miesiąca, było wówczas upalnie i sucho.

Dostateczne uwilgotnienie gleby sprzyjało wykonywaniu zabiegów późniwnych i siewom rzepaku. Do końca sierpnia wykonano podorywki na znacznie większej powierzchni niż w analogicznym okresie roku poprzedniego.

Na rynku produktów rolnych w sierpniu 2007 r., w porównaniu z poprzednim miesiącem, zanotowano:

- w skupie – wzrost cen zbóż (pszenicy – o 14,6%, żyta – o 9,5%), żywca (wieprzowego – o 2,7%, wołowego – o 1,4%) oraz mleka (o 5,9%),
- na targowiskach – wzrost cen zbóż (pszenicy – o 6,6%, żyta – o 1,9%).

W odniesieniu do analogicznego miesiąca roku ubiegłego, odnotowano:

- w skupie – wzrost cen zbóż (pszenicy – o 53,0%, żyta – o 51,0%) oraz spadek cen żywca (wołowego – o 13,1%, wieprzowego – o 5,2%),
- na targowiskach – wzrost cen zbóż (żyta – o 64,1%, pszenicy – o 44,7%).

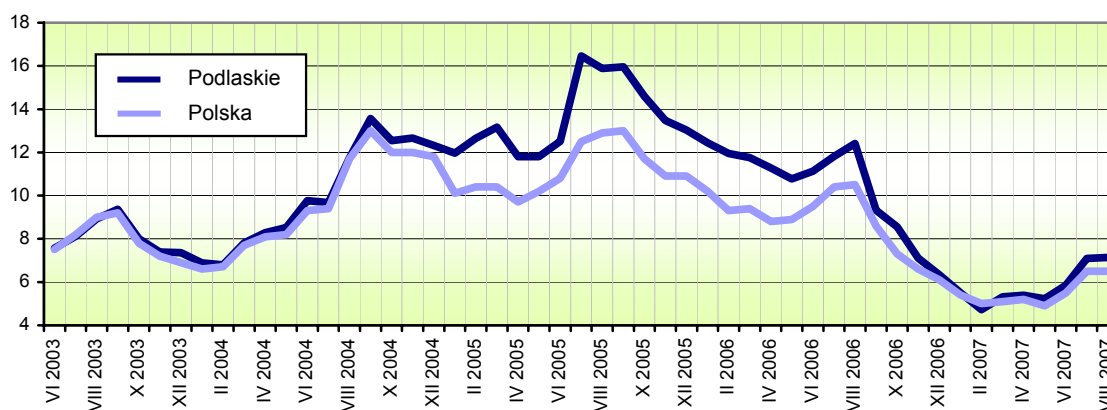
Ceny wybranych produktów rolnych w sierpniu 2007 r. kształtowały się następująco:

Produkty rolne	Ceny skupu	Ceny targowiskowe
	w złotych	
Pszenica – za 1 dt .....	65,53	72,93
Żyto – za 1 dt .....	52,09	56,13
Żywiec wołowy – za 1 kg .....	3,91	.
Żywiec wieprzowy – za 1 kg .....	4,00	.
Mleko – za 1 l .....	1,15	-

W stosunku do lipca br., zwiększył się wskaźnik opłacalności tuczu trzody chlewnej (mierzony relacją ceny skupu żywca wieprzowego do ceny żyta w obrocie targowiskowym), ale był zdecydowanie niższy od zanotowanego przed rokiem.



Relacja cen skupu żywca wieprzowego do cen targowiskowych żyta



W sierpniu 2007 r. stwierdzono wzrost cen zwierząt gospodarskich na targowiskach, zarówno w odniesieniu do poprzedniego miesiąca jak i do analogicznego okresu roku ubiegłego (z wyjątkiem prosięcia na chów). Za krowę płacono średnio 2433,33 zł (tj. o 1,9%) więcej niż przed miesiącem i o 7,7% więcej niż przed rokiem. Cena jałówki 1-roczonej ukształtowała się na poziomie 1637,50 zł i była o 12,5% wyższa od zanotowanej w poprzednim miesiącu i o 3,7% wyższa w odniesieniu do sierpnia 2006 r. Prosię na chów kosztowało średnio 96,40 zł, tj. o 5,9% więcej niż w lipcu 2007 r., zaś o 13,4% mniej niż w analogicznym okresie ubiegłego roku.

Skup mleka w sierpniu 2007 r. wyniósł 145,6 mln l i był o 2,3% niższy od zanotowanego przed miesiącem, a o 0,6% wyższy niż przed rokiem.

Pogłowie trzody chlewnej w końcu lipca 2007 r. ukształtowało się na poziomie 756,0 tys. szt. W porównaniu z analogicznym okresem 2006 r. zmniejszyło się o 18,5%, zaś w odniesieniu do marca br. wzrosło o 1,8%. Stado loch na chów liczyło 69,8 tys. szt. Jego liczebność zmniejszyła się zarówno w stosunku do analogicznego okresu poprzedniego roku (o 21,4%), jak i do marca br. (o 6,2%).

Pogłowie bydła w czerwcu 2007 r. wynosiło 793,9 tys. szt, w tym krów – 431,1 tys. szt. W porównaniu z analogicznym okresem roku poprzedniego pogłowie bydła wzrosło o 4,6%, zaś krów – o 3,6%. W stosunku do grudnia 2006 r. liczebność stada bydła zwiększyła się o 5,5%, a krów – o 2,0%.

## PRZEMYSŁ

Produkcja sprzedana przemysłu w sierpniu 2007 r. osiągnęła wartość 1266,9 mln zł (w cenach bieżących). Wskaźnik dynamiki sprzedaży (w cenach stałych) w odniesieniu do sierpnia 2006 r. wyniósł 113,5%, a w porównaniu z lipcem 2007 r. – 107,2%. *W skali kraju ukształtował się on odpowiednio na poziomie 109,0% i 101,1%.*

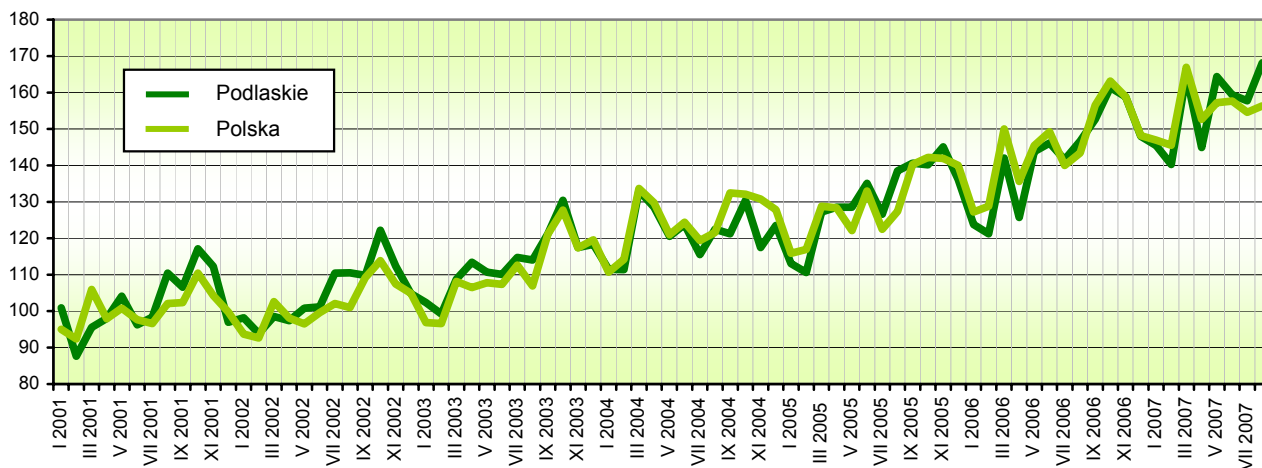
Dynamika produkcji sprzedanej (w cenach stałych) w poszczególnych sekcjach przemysłu w sierpniu 2007 r. przedstawiała się następująco:

Wyszczególnienie	Analogiczny miesiąc poprzedniego roku = 100	Miesiąc poprzedni = 100
Górnictwo .....	90,6	90,9
Przetwórstwo przemysłowe .....	113,5	107,7
Wytwarzanie i zaopatrywanie w energię elektryczną, gaz, wodę .....	122,3	101,2

Wyższe niż przed rokiem przychody ze sprzedaży wyrobów i usług (w cenach stałych) uzyskano m.in. w następujących działach: produkcja pozostałego sprzętu transportowego (o 68,2%), produkcja maszyn i urządzeń (o 38,1%),

wytwarzanie i zaopatrywanie w energię elektryczną, gaz, parę wodną i gorącą wodę (o 30,0%), produkcja wyrobów gumowych i z tworzyw sztucznych (o 27,7%) oraz produkcja wyrobów z metali (o 26,2%). Poziomu sprzedaży z sierpnia 2006 r. nie osiągnięto m.in. w produkcji masy włóknistej oraz papieru (76,7% wartości produkcji ubiegłorocznej), poborze, uzdatnianiu i rozprowadzaniu wody (82,4%), produkcji mebli; pozostałej działalności produkcyjnej (90,4%), produkcji wyrobów z pozostałych surowców niemetalicznych (92,1%), a także we włókiennictwie (97,7%).

Dynamika produkcji sprzedanej przemysłu  
Przeciętna miesięczna 2000 = 100 (ceny stałe)



W sierpniu br. w przemyśle województwa podlaskiego dominowały trzy działy, z których pochodziło 69,8% wartości produkcji sprzedanej. Największy udział w sprzedaży miały: produkcja artykułów spożywczych i napojów (54,8%), produkcja drewna i wyrobów z drewna oraz ze słomy i wikliny (9,0%) oraz produkcja wyrobów gumowych i z tworzyw sztucznych (6,0%). Wymienione działy skupiały 46,7% ogółu zatrudnionych w przemyśle. Udział poszczególnych działów w zatrudnieniu kształtował się następująco: produkcja artykułów spożywczych i napojów – 31,8%, produkcja drewna i wyrobów z drewna oraz ze słomy i wikliny – 8,7%, a produkcja wyrobów gumowych i z tworzyw sztucznych – 6,2%.

W omawianym miesiącu przychód ze sprzedaży wyrobów i usług w przeliczeniu na 1 zatrudnionego w przemyśle wyniósł 26548 zł (w cenach bieżących) i był o 14,0% (w cenach stałych) wyższy niż przed rokiem.

W okresie styczeń-sierpień 2007 r. przychody ze sprzedaży wyrobów i usług w przedsiębiorstwach przemysłowych ukształtowały się na poziomie 8950,0 mln zł (w cenach bieżących), tj. o 12,8% (w cenach stałych) wyższym niż przed rokiem. *W skali kraju nastąpił wzrost o 10,5%.*

W sierpniu 2007 r., w porównaniu z analogicznym miesiącem roku ubiegłego, wzrost odnotowano m.in. w produkcji:

- maszyn i urządzeń rolniczych i dla gospodarki leśnej – o 42,7%,
- mleka i śmietany w postaci stałej – o 26,1%,
- tarcicy iglastej – o 24,9%,
- mleka płynnego przetworzonego – o 20,3%,
- drzwi, okien i ich ościeżnic oraz progów drzwiowych z tworzyw sztucznych – o 13,5%,
- mięsa wieprzowego świeżego lub chłodzonego – o 11,4%,
- produktów uboju trzody wliczanych do wydajności poubojowej – o 8,9%,
- sera świeżego niedojrzewającego i twarogu – o 6,8%.

Ubiegłorocznego poziomu nie osiągnięto m.in. w produkcji: mięsa wołowego i cielęcego świeżego lub chłodzonego, kielbas z mięsa z drobiu, wędlin drobiowych, konserw drobiowych, masła oraz innych tłuszczów otrzymywanych z mleka, serów podpuszczkowych dojrzewających, masy betonowej prefabrykowanej, płyt chodnikowych i podobnych wyrobów z betonu.

## BUDOWNICTWO

W sierpniu 2007 r. w jednostkach budowlanych przychody ze sprzedaży wyrobów i usług (w cenach bieżących) zamknęły się kwotą 242,3 mln zł, co oznacza wzrost w porównaniu z lipcem br. i sierpniem 2006 r. odpowiednio o 4,5% i 24,0%. Produkcja budowlano-montażowa zrealizowana w sierpniu br. osiągnęła wartość 148,8 mln zł i była wyższa zarówno w stosunku do zanotowanej w poprzednim miesiącu (o 8,5%), jak i w analogicznym okresie ubiegłego roku (o 33,1%).

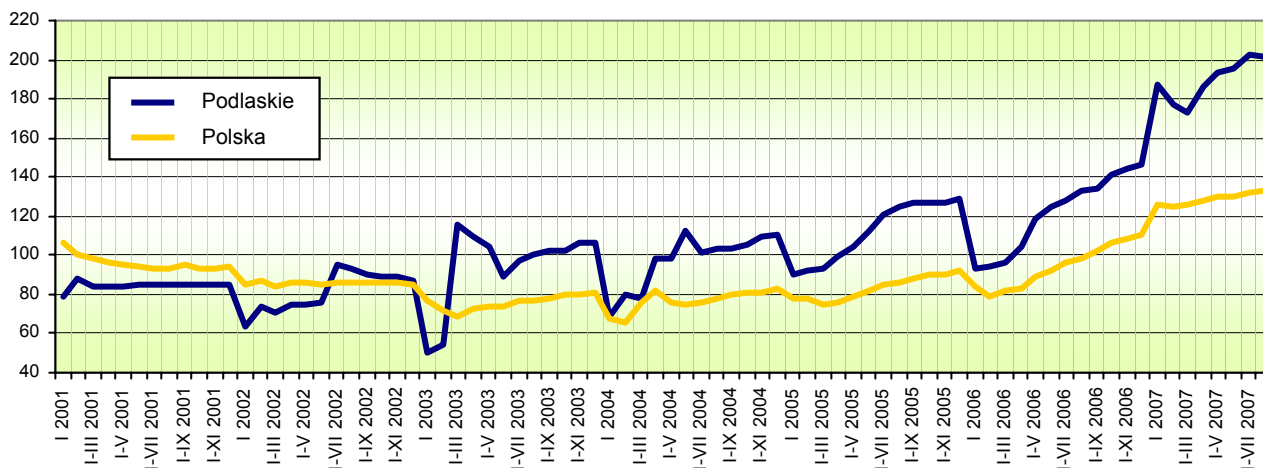
Wartość robót o charakterze inwestycyjnym, stanowiących 76,5% produkcji budowlano-montażowej, wzrosła o 9,6% w porównaniu z lipcem br. oraz o 64,5% w odniesieniu do sierpnia 2006 r.

Wśród przedsiębiorstw budowlano-montażowych wiodącą pozycję posiadały jednostki zajmujące się wznoszeniem obiektów budowlanych oraz inżynierią lądową i wodną. Udział tych przedsiębiorstw w sprzedaży produkcji budowlano-montażowej w sierpniu 2007 r. wyniósł 84,1%. Wartość sprzedanej przez nie produkcji wzrosła o 4,7% w stosunku do poprzedniego miesiąca i o 46,3% w porównaniu z sierpniem ubiegłego roku. Kolejną znaczącą grupę stanowiły przedsiębiorstwa wykonujące instalacje budowlane, których udział w sprzedaży produkcji budowlano-montażowej wyniósł 13,0%. W sierpniu 2007 r. sprzedaż produkcji budowlano-montażowej w tych jednostkach wzrosła o 56,5% w odniesieniu do lipca br., a spadła o 2,7% w stosunku do analogicznego okresu ubiegłego roku.

Przychód ze sprzedaży wyrobów i usług w budownictwie w przeliczeniu na 1 zatrudnionego w sierpniu 2007 r. ukształtował się na poziomie 32612 zł, co oznacza wzrost o 4,4% w porównaniu z lipcem br. i o 20,4% w odniesieniu do sierpnia 2006 r.

Przychody ze sprzedaży wyrobów i usług w budownictwie uzyskane w ciągu ośmiu miesięcy 2007 r. wyniosły 1639,8 mln zł i były o 51,6% wyższe niż w analogicznym okresie ubiegłego roku, zaś produkcja budowlano-montażowa w tym samym czasie osiągnęła wartość 925,8 mln zł, czyli wzrosła o 53,7% w stosunku do zanotowanej przed rokiem.

Dynamika produkcji sprzedanej budownictwa  
Analogiczny okres 2000 = 100 (ceny bieżące)



W sierpniu 2007 r. sprzedaż hurtowa (w cenach bieżących) w przedsiębiorstwach handlowych i niehandlowych zamknęła się kwotą 1054,4 mln zł, co oznacza wzrost o 7,0% w stosunku do poprzedniego miesiąca, zaś spadek o 16,6% w porównaniu z sierpniem 2006 r. Od początku roku sprzedaż hurtowa osiągnęła wartość 7375,8 mln zł i była o 3,0% mniejsza od zanotowanej w analogicznym okresie ubiegłego roku.

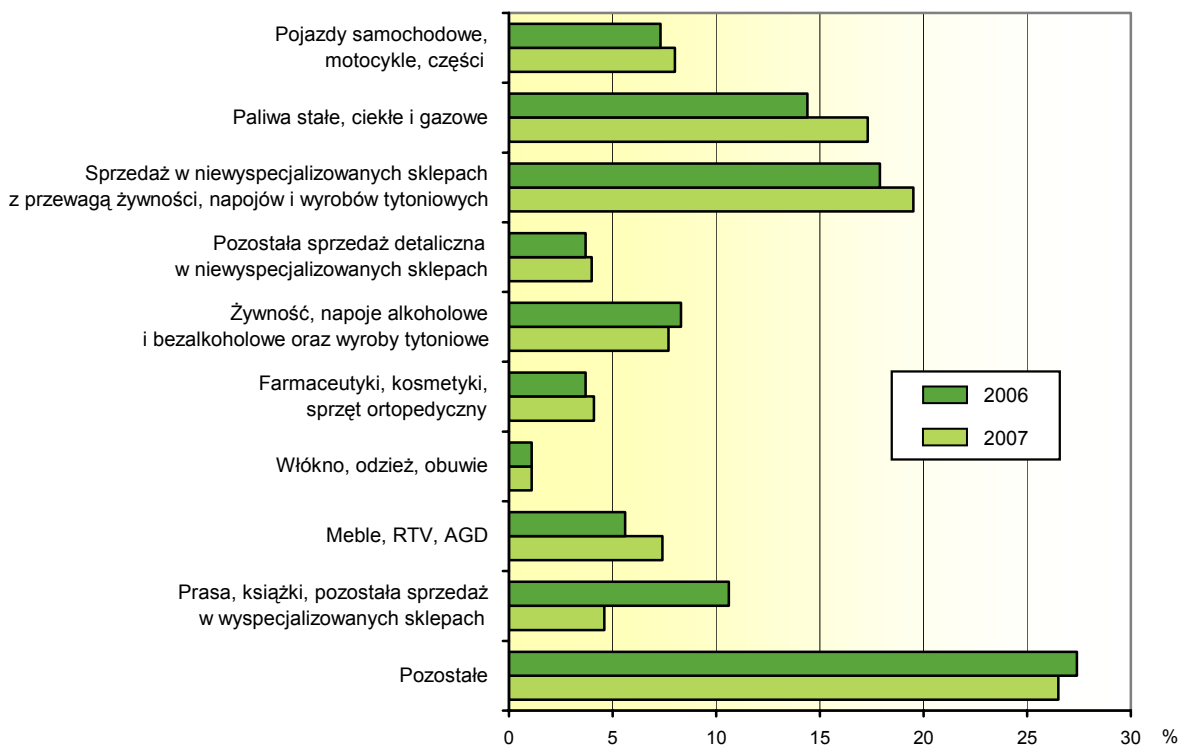
Jednostki handlowe w sierpniu br. zrealizowały sprzedaż hurtową o wartości 940,0 mln zł, tj. o 9,2% wyższej niż w lipcu 2007 r., a o 19,7% niższej niż przed rokiem.

Sprzedaż detaliczna (w cenach bieżących) zrealizowana przez jednostki handlowe i niehandlowe w sierpniu 2007 r. wyniosła 562,8 mln zł, czyli zmniejszyła się o 2,8% w odniesieniu do poprzedniego miesiąca, zaś wzrosła o 4,9% w porównaniu z sierpniem ubiegłego roku.

Wysoki wzrost sprzedaży detalicznej, w relacji do sierpnia 2006 r., odnotowano m.in. w przedsiębiorstwach prowadzących sprzedaż mebli, RTV, AGD (o 39,9%) oraz paliw stałych, ciekłych i gazowych (o 25,9%). Ubiegłorocznego poziomu sprzedaży detalicznej nie osiągnięto w przedsiębiorstwach zajmujących się sprzedażą prasy, książek, pozostałą sprzedażą w wyspecjalizowanych sklepach (spadek o 55,0%), prowadzących sprzedaż żywności, napojów alkoholowych i bezalkoholowych oraz wyrobów tytoniowych (spadek o 2,6%), a także włókna, odzieży, obuwia (spadek o 2,3%).

W strukturze sprzedaży detalicznej zrealizowanej w sierpniu 2007 r. największy udział miały przedsiębiorstwa zgrupowane w kategorii „pozostałe” (26,5%), prowadzące sprzedaż w niewyspecjalizowanych sklepach z przewagą żywności, napojów i wyrobów tytoniowych (19,5%) oraz zajmujące się sprzedażą paliw stałych, ciekłych i gazowych (17,3%).

**Struktura sprzedaży detalicznej według specjalizacji branżowej w sierpniu**



Od początku roku sprzedano w detalu towary o wartości 4151,9 mln zł, tj. o 11,1% większej niż w analogicznym okresie roku poprzedniego.

Podmioty handlowe w sierpniu 2007 r. zrealizowały sprzedaż detaliczną w wysokości 477,0 mln zł. Oznacza to spadek o 4,3% w stosunku do poprzedniego miesiąca, a wzrost o 6,6% w porównaniu z sierpniem ubiegłego roku.

**WYBRANE DANE O WOJEWÓDZTWIE PODLASKIM**

WYSZCZEGÓLNIENIE		I	II	III	IV	V	VI	VII	VIII	IX	X	XI	XII
a – 2006 r.													
b – 2007 r.													
Ludność <sup>1</sup> (w tys. osób) .....	a	.	.	1198,9	.	.	1197,6	.	.	1197,1	.	.	1196,1
	b	.	.	1195,4	.	.	1194,5	.	.				
Bezrobotni zarejestrowani <sup>1</sup> (w tys. osób) .....	a	76,2	76,2	74,7	71,1	67,6	64,7	64,1	63,1	61,8	60,3	60,9	61,8
	b	64,3	63,5	60,2	56,3	53,0	50,8	50,1	49,7				
Stopa bezrobocia <sup>1,2</sup> (w %) .....	a	16,1	16,1	15,8	15,1	14,5	13,9	13,8	13,6	13,4	13,1	13,2	13,3
	b	13,8	13,6	13,0	12,2	11,6	11,1	11,0	10,9				
Oferty pracy (w ciągu miesiąca) .....	a	1342	2021	2607	2900	2881	2580	2455	2412	3412	2728	1557	1291
	b	2153	2074	3522	3001	2916	2164	2708	2291				
Liczba bezrobotnych na 1 ofertę pracy <sup>1</sup> .....	a	277	277	153	121	106	98	96	46	55	78	92	194
	b	122	105	68	57	43	59	56	68				
Przeciętne zatrudnienie w sektorze przedsiębiorstw <sup>3</sup> (w tys. osób)	a	92,5	92,4	92,9	93,2	93,7	94,3	94,6	94,4	94,6	93,7	93,7	93,4
	b	94,4	94,3	94,5	94,8	94,8	95,3	96,2	95,5				
poprzedni miesiąc = 100 .....	a	101,9	99,9	100,6	100,3	100,5	100,7	100,3	99,8	100,2	99,0	100,0	99,8
	b	101,0	99,9	100,2	100,4	100,0	100,5	101,0	99,2				
analogiczny miesiąc poprzedniego roku = 100 .....	a	101,3	101,4	102,2	103,0	103,1	103,4	103,7	103,4	103,1	102,3	102,7	103,0
	b	102,1	102,1	101,7	101,7	101,2	101,0	101,7	101,1				
Przeciętne wynagrodzenie miesięczne brutto w sektorze przedsiębiorstw <sup>3</sup> (w zł)	a	2084,08	2004,95	2240,36	2115,65	2115,96	2160,47	2180,50	2237,62	2200,73	2290,05	2387,54	2566,60
	b	2264,31	2212,37	2464,31	2337,63	2377,52	2496,43	2514,09	2600,07				
poprzedni miesiąc = 100 .....	a	91,6	96,2	111,7	94,4	100,0	102,1	100,9	102,6	98,4	104,1	104,3	107,5
	b	88,2	97,7	111,4	94,9	101,7	105,0	100,7	103,4				
analogiczny miesiąc poprzedniego roku = 100 .....	a	106,2	104,5	104,4	104,1	107,1	105,7	104,6	106,9	103,3	109,0	109,4	112,8
	b	108,6	110,3	110,0	110,5	112,4	115,6	115,3	116,2				
Mieszkania oddane do użytkowania (od początku roku) ...	a	198	344	591	724	935	1300	1486	1691	1971	2146	2517	3036
	b	203	399	580	767	899	1201	1526*	2095				
analogiczny okres poprzedniego roku = 100 .....	a	107,6	92,2	107,7	103,6	97,3	108,2	101,6	93,3	93,4	92,9	96,1	96,0
	b	102,5	116,0	98,1	105,9	96,1	92,4	102,7*	123,9				

<sup>1</sup> Stan w końcu okresu. <sup>2</sup> Udział zarejestrowanych bezrobotnych w cywilnej ludności aktywnej zawodowo. <sup>3</sup> W przedsiębiorstwach, w których liczba pracujących przekracza 9 osób.

**WYBRANE DANE O WOJEWÓDZTWIE PODLASKIM (cd.)**

WYSZCZEGÓLNIENIE		I	II	III	IV	V	VI	VII	VIII	IX	X	XI	XII
a – 2006 r.													
b – 2007 r.													
Nakłady inwestycyjne <sup>1</sup> (w tys. zł; ceny bieżące) .....	a	.	.	.	.	.	401607	.	.	711032	.	.	1149192
	b	.	.	.	.	.	552200	.	.		.	.	
analogiczny okres poprzedniego roku = 100 (ceny bieżące)	a	.	.	.	.	.	129,5	.	.	128,9	.	.	112,9
	b	.	.	.	.	.	137,5	.	.		.	.	
Produkcja sprzedana przemysłu <sup>2</sup> (w cenach stałych):													
poprzedni miesiąc = 100 .....	a	90,5	96,7	116,9	88,2	114,3	101,3	97,0	103,4	103,0	103,2	96,7	92,2
	b	97,5	96,5	117,0	87,8	114,0	97,0	99,8	107,2				
analogiczny miesiąc poprzedniego roku = 100 .....	a	108,6	108,5	110,9	99,9	111,6	107,7	109,2	105,2	107,4	113,6	109,2	108,2
	b	116,0	115,6	115,7	115,2	114,0	109,2	111,1	113,5				
Produkcja budowlano-montażowa <sup>2</sup> (w cenach bieżących):													
poprzedni miesiąc = 100 .....	a	26,7	77,1	177,7	115,7	194,1	103,6	95,6	106,0	115,1	125,6	68,5	138,8
	b	55,2	78,2	136,3	115,3	122,2	116,0	92,7	108,5				
analogiczny miesiąc poprzedniego roku = 100 .....	a	85,0	83,2	82,2	107,9	144,9	119,0	103,6	108,7	110,6	144,1	120,4	118,4
	b	245,4	249,0	191,0	190,2	119,8	134,1	130,1	133,1				
Sprzedaż detaliczna towarów <sup>2</sup> (w cenach bieżących):													
poprzedni miesiąc = 100 .....	a	74,0	97,2	123,2	102,7	108,0	100,0	100,8	105,4	92,9	102,0	93,7	116,0
	b	82,4	95,6	124,6	101,4	99,7	93,8	112,6	97,2				
analogiczny miesiąc poprzedniego roku = 100 .....	a	110,5	118,7	118,0	116,8	120,1	113,7	115,2	113,8	106,2	113,9	111,7	107,3
	b	119,6	117,6	118,9	117,5	108,4	101,7	113,6	104,9				
Wskaźnik cen:													
towarów i usług konsumpcyjnych <sup>3</sup> :													
analogiczny okres poprzedniego roku = 100 .....	a	.	.	100,8	.	.	100,8	.	.	101,2	.	.	100,8
	b	.	.	101,3	.	.	102,1	.	.				
skupu ziarna zbóż:													
poprzedni miesiąc = 100 .....	a	108,4	106,3	95,9	103,7	98,5	100,5	98,7	109,5	110,5	108,4	106,7	107,4
	b	114,3	102,8	93,5	97,5	101,5	95,1	91,8	113,3				
analogiczny miesiąc poprzedniego roku = 100 .....	a	102,4	107,4	112,3	112,5	114,6	108,6	127,9	133,0	140,2	142,6	161,4	168,5
	b	177,8	171,9	167,6	157,5	162,3	153,5	142,8	147,8				

1 W przedsiębiorstwach, w których liczba pracujących przekracza 49 osób; dane prezentowane są narastająco. 2 W przedsiębiorstwach, w których liczba pracujących przekracza 9 osób. 3 W kwartale.



**WYBRANE DANE O WOJEWÓDZTWIE PODLASKIM (dok.)**

WYSZCZEGÓLNIENIE		I	II	III	IV	V	VI	VII	VIII	IX	X	XI	XII
a – 2006 r.													
b – 2007 r.													
Wskaźniki cen (dok.):													
skupu żywca rzeźnego wołowego:													
poprzedni miesiąc = 100 .....	a	103,3	106,4	101,7	99,8	99,9	104,3	92,7	111,4	91,1	101,2	93,9	103,3
	b	99,6	107,2	99,2	93,4	97,1	100,5	99,2	101,4				
analogiczny miesiąc poprzedniego roku = 100 .....	a	102,0	100,9	99,1	100,6	99,1	100,9	94,8	108,4	102,7	110,9	104,7	107,3
	b	103,5	104,2	101,7	95,3	92,6	89,3	95,5	86,9				
skupu żywca rzeźnego wieprzowego:													
poprzedni miesiąc = 100 .....	a	91,9	99,8	101,8	99,0	98,7	106,7	109,7	108,1	97,2	91,8	92,5	94,5
	b	95,5	102,2	102,8	99,7	95,4	110,0	112,9	102,7				
analogiczny miesiąc poprzedniego roku = 100 .....	a	87,6	85,5	86,3	92,4	94,2	98,0	98,9	102,2	98,9	95,5	95,6	90,0
	b	93,5	95,8	96,6	97,3	94,1	97,0	99,8	94,8				
Relacja ceny skupu <sup>1</sup> 1 kg żywca wieprzowego do ceny targowiskowej 1 kg żyta	a	12,44	11,96	11,76	11,27	10,77	11,13	11,82	12,41	9,32	8,55	7,10	6,33
	b	5,51	4,72	5,32	5,39	5,23	5,85	7,09	7,14				
Wskaźnik rentowności obrotu w przedsiębiorstwach <sup>2</sup> :													
brutto <sup>3</sup> (w %) .....	a	.	.	2,7	.	.	2,7	.	.	3,1	.	.	3,2
	b	.	.	4,3	.	.	5,1	.	.				
netto <sup>4</sup> (w %) .....	a	.	.	2,0	.	.	2,1	.	.	2,5	.	.	2,6
	b	.	.	3,5	.	.	4,2	.	.				
Podmioty gospodarki narodowej <sup>5</sup> .....	a	88534	88179	88026	88255	88380	88544	88475	88500	88688	88775	88791	88931
	b	88041	87496	87544	87742	87882	88141	88292	88251				
w tym spółki handlowe .....	a	3715	3722	3739	3759	3775	3792	3808	3816	3824	3823	3826	3851
	b	3869	3880	3890	3902	3923	3937	3948	3955				
w tym z udziałem kapitału zagranicznego .....	a	419	419	418	421	425	430	431	435	435	434	432	437
	b	437	438	440	439	440	442	442	445				

<sup>1</sup> Ceny bieżące bez VAT. <sup>2</sup> W których liczba pracujących przekracza 49 osób; dane prezentowane są narastająco. <sup>3</sup> Relacja wyniku finansowego brutto do przychodów z całokształtu działalności. <sup>4</sup> Relacja wyniku finansowego netto do przychodów z całokształtu działalności. <sup>5</sup> W rejestrze REGON; bez rolników indywidualnych; stan w końcu okresu.

\* Dane zostały skorygowane w stosunku do wcześniej publikowanych.