



URZĄD STATYSTYCZNY W BIAŁYMSTOKU

Wyniki wstępne

Data opracowania: 28.12.2007 r.

Kontakt: e-mail: sekretariatUSBST@stat.gov.pl
tel. 085 749 77 00, fax 085 749 77 79

Internet: www.stat.gov.pl/urzedz/bialystok

KOMUNIKAT O SYTUACJI SPOŁECZNO-GOSPODARCZEJ WOJEWÓDZTWA PODLASKIEGO

Listopad 2007

Nr 11/2007

- ◆ *Przeciętne zatrudnienie w sektorze przedsiębiorstw w listopadzie 2007 r. zwiększyło się w porównaniu z zanotowanym w październiku br. i w analogicznym okresie roku ubiegłego.*
- ◆ *W stosunku do poprzedniego miesiąca nastąpił obserwowany zwykle o tej porze roku wzrost bezrobocia rejestrowanego, natomiast w odniesieniu do listopada 2006 r. stwierdzono dalsze zmniejszenie zarówno liczby zarejestrowanych bezrobotnych, jak i stopy bezrobocia.*
- ◆ *Przeciętne miesięczne wynagrodzenie brutto w sektorze przedsiębiorstw ukształtowało się na poziomie wyższym od zanotowanego przed miesiącem i przed rokiem.*
- ◆ *W listopadzie 2007 r. oddano do użytkowania więcej lokali mieszkalnych niż w październiku br. i w analogicznym miesiącu roku poprzedniego. W porównaniu z listopadem ubiegłego roku zdecydowanie wzrosła także liczba mieszkań, których budowę rozpoczęto, zaś zmniejszyła się liczba lokali mieszkalnych, na realizację których wydano pozwolenia.*
- ◆ *Listopad br. był dość suchy i stosunkowo chłodny. Wegetacja roślin utrzymywała się do połowy miesiąca. Do tego czasu zakończono orki przedzimowe oraz zbiór buraków cukrowych i kukurydzy.*
- ◆ *Na rynku rolnym w listopadzie 2007 r., w porównaniu z takim samym miesiącem roku poprzedniego, stwierdzono wzrost cen zbóż i mleka, oraz spadek cen skupu żywca wołowego i wieprzowego. W analizowanym okresie staniały zwierzęta gospodarskie na targowiskach (z wyjątkiem krowy dojnej) i zdecydowanie zmniejszyła się opłacalność tuczu trzody chlewnej.*
- ◆ *W listopadzie br., w odniesieniu do analogicznego miesiąca roku ubiegłego, zaobserwowano wzrost produkcji sprzedanej przemysłu. Przychody uzyskane ze sprzedaży produkcji budowlano-montażowej były również wyższe od zanotowanych przed rokiem.*

UWAGI

Prezentowane w Komunikacie:

- dane o pracujących, zatrudnieniu, wynagrodzeniach – w ujęciu miesięcznym – dotyczą podmiotów gospodarczych, w których liczba pracujących przekracza 9 osób,
- dane o przychodach ze sprzedaży produkcji przemysłu i budownictwa, sprzedaży detalicznej i hurtowej towarów – w ujęciu miesięcznym – dotyczą podmiotów gospodarczych, w których liczba pracujących przekracza 9 osób,
- dane o produkcji wyrobów – w ujęciu miesięcznym – dotyczą podmiotów, w których liczba pracujących przekracza 49 osób,
- dane o wynikach finansowych przedsiębiorstw – w ujęciu kwartalnym – dotyczą podmiotów gospodarczych prowadzących księgi rachunkowe (z wyjątkiem przedsiębiorstw rolnictwa, łowiectwa i leśnictwa; rybactwa; pośrednictwa finansowego oraz szkół wyższych), w których liczba pracujących przekracza 49 osób,
- dane o nakładach inwestycyjnych – w ujęciu kwartalnym – dotyczą podmiotów gospodarczych (bez względu na rodzaj działalności) prowadzących księgi rachunkowe, w których liczba pracujących przekracza 49 osób.

Dane w ujęciu wartościowym oraz wskaźniki struktury podano w cenach bieżących. Wskaźniki dynamiki zaprezentowano na podstawie wartości w cenach bieżących, z wyjątkiem przemysłu, dla którego wskaźniki dynamiki podano na podstawie wartości w cenach stałych (średnie ceny bieżące 2000 r.).

LUDNOŚĆ

Według stanu w dniu 30 września 2007 r., ludność województwa podlaskiego liczyła 1 193 973 osoby, tj. o 3098 osób mniej niż przed rokiem oraz o 556 osób mniej niż w końcu czerwca 2007 r. *Populacja mieszkańców naszego województwa stanowiła 3,1% ogółu ludności Polski.*

Liczbę ludności w województwie podlaskim według płci i miejsca zamieszkania (stan w dniu 30 września 2007 r.) prezentuje poniższe zestawienie:

Wyszczególnienie	Ogółem	Mężczyźni	Kobiety
O g ó l e m	1193973	581927	612046
Miasta	711069	338265	372804
Wieś	482904	243662	239242

W okresie dziewięciu miesięcy 2007 r., podobnie jak w analogicznym okresie ubiegłego roku, saldo migracji wewnętrznych i zagranicznych ludności na pobyt stały było ujemne. Oznacza to, że liczba osób wymeldowanych z pobytu stałego w ciągu omawianego okresu przekroczyła liczbę osób zameldowanych na pobyt stały w tym czasie (w 2007 r. – o 1901, a w 2006 r. – o 2244).

W województwie podlaskim w okresie styczeń-wrzesień br. zarejestrowano 8491 urodzeń żywych, tj. o 10 więcej niż w analogicznym okresie 2006 r. Współczynnik urodzeń żywych wyniósł 9,5‰ i był o 0,1 pkt wyższy w stosunku do odnotowanego rok wcześniej.

Od początku stycznia do końca września 2007 r. zmarło 8718 osób, tj. o 137 mniej niż przed rokiem. W stosunku do analogicznego okresu roku ubiegłego zmniejszyła się również umieralność niemowląt. Współczynnik zgonów niemowląt (liczony na 1000 urodzeń żywych) wyniósł 5,1‰, podczas gdy w okresie styczeń-wrzesień 2006 r. ukształtował się na poziomie 5,9‰.

W ciągu trzech kwartałów br., podobnie jak w analogicznym okresie poprzedniego roku, zanotowano ujemny przyrost naturalny. Różnica między liczbą urodzeń żywych a zgonów wyniosła minus 227, podczas gdy rok wcześniej osiągnęła wartość minus 374. Na przestrzeni dziewięciu miesięcy br. współczynnik przyrostu naturalnego ukształtował się na poziomie minus 0,3‰, natomiast w analogicznym okresie roku ubiegłego wyniósł minus 0,4‰.

W podlaskich urzędach stanu cywilnego od stycznia do września 2007 r. zarejestrowano 5890 nowo zawartych małżeństw, tj. o 359 więcej niż przed rokiem. Współczynnik małżeństw osiągnął poziom 6,6‰ (wobec 6,1‰ w analogicznym okresie roku poprzedniego).

RYNEK PRACY

Zatrudnienie

W listopadzie 2007 r. liczba pracujących w sektorze przedsiębiorstw wyniosła 99077 osób i nie uległa znaczącej zmianie w stosunku do października 2007 r., była zaś o 2,7% (tj. o 2633 osoby) wyższa niż przed rokiem.

Przeciętne zatrudnienie w sektorze przedsiębiorstw w listopadzie br. ukształtowało się na poziomie 96185 osób, co oznacza wzrost zarówno w stosunku do poprzedniego miesiąca, jak i analogicznego okresu ubiegłego roku odpowied-

nio o 0,2% i 2,7%. *W skali kraju przeciętne zatrudnienie, w odniesieniu do października 2007 r. zwiększyło się o 0,3%, natomiast w porównaniu z listopadem 2006 r. wzrosło o 5,0 %.*

W sektorze publicznym przeciętne zatrudnienie wyniosło 11475 osób i zmniejszyło się o 0,1% w stosunku do października br. oraz o 8,7% w odniesieniu do analogicznego okresu roku ubiegłego. W sektorze prywatnym zatrudnienie osiągnęło poziom 84710 osób, tj. o 0,3% wyższy niż w poprzednim miesiącu i o 4,4% – niż przed rokiem.

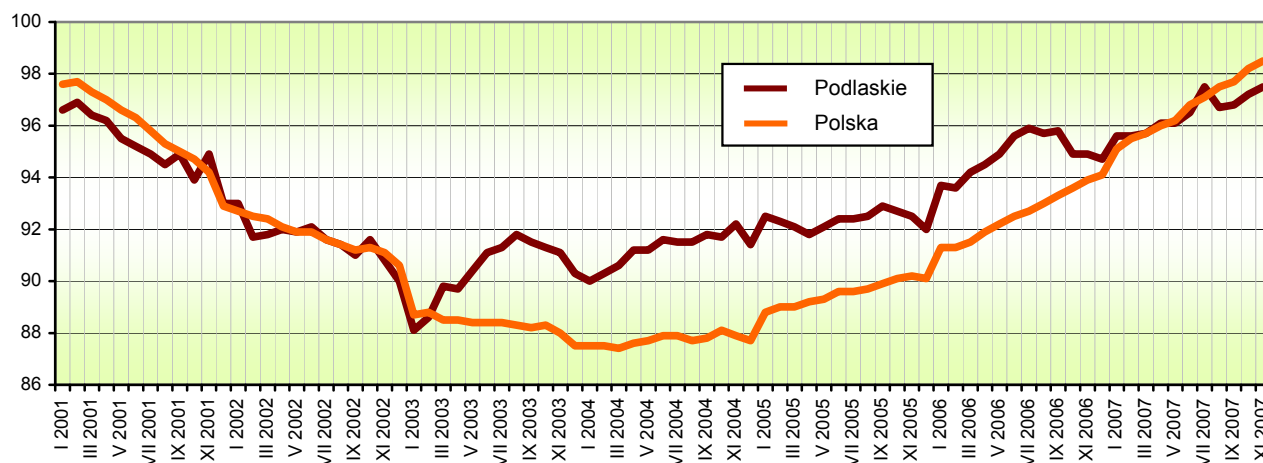
Biorąc pod uwagę poszczególne sekcje działalności gospodarczej, w porównaniu z październikiem 2007 r., zatrudnienie wzrosło przede wszystkim w budownictwie (o 0,7%) oraz obsłudze nieruchomości i firm (o 0,6%), natomiast spadło w hotelach i restauracjach (o 0,4%) oraz transporcie, gospodarce magazynowej i łączności (o 0,1%).

W odniesieniu do listopada 2006 r. największy wzrost zatrudnienia wystąpił w górnictwie (o 46,6%), handlu i naprawach (o 6,6%), budownictwie (o 5,4%) oraz przetwórstwie przemysłowym (o 2,5%). Spadek przeciętnego zatrudnienia miał miejsce w obsłudze nieruchomości i firm (o 8,0%), wytwarzaniu i zaopatrywaniu w energię elektryczną, gaz, wodę (o 4,4%) oraz hotelach i restauracjach (o 3,5%).

Spśród działów przetwórstwa przemysłowego o znaczącym udziale w zatrudnieniu, w stosunku do listopada 2006 r., zwiększyło się ono w jednostkach produkcji wyrobów gumowych i z tworzyw sztucznych (o 5,6%), produkcji maszyn i urządzeń (o 4,9%), produkcji artykułów spożywczych i napojów (o 3,2%) oraz produkcji drewna i wyrobów z drewna oraz ze słomy i wikliny (o 0,9%). Spadek przeciętnego zatrudnienia odnotowano we włókiennictwie (o 9,5%), jednostkach produkcji mebli; pozostałej działalności produkcyjnej (o 3,8%).

W okresie styczeń-listopad 2007 r. przeciętne zatrudnienie w sektorze przedsiębiorstw wyniosło 94617 osób i było o 1,1% wyższe niż przed rokiem (*w kraju wzrosło o 4,7%*).

Dynamika przeciętnego zatrudnienia w sektorze przedsiębiorstw
Przeciętna miesięczna 2000 = 100



Bezrobocie

W końcu listopada 2007 r. liczba bezrobotnych zarejestrowanych w powiatowych urzędach pracy województwa podlaskiego wynosiła 47625 osób i była niższa od zanotowanej przed rokiem (o 13244 osoby, tj. o 21,8%), ale wyższa niż przed miesiącem (o 551 osób, tj. o 1,2%).

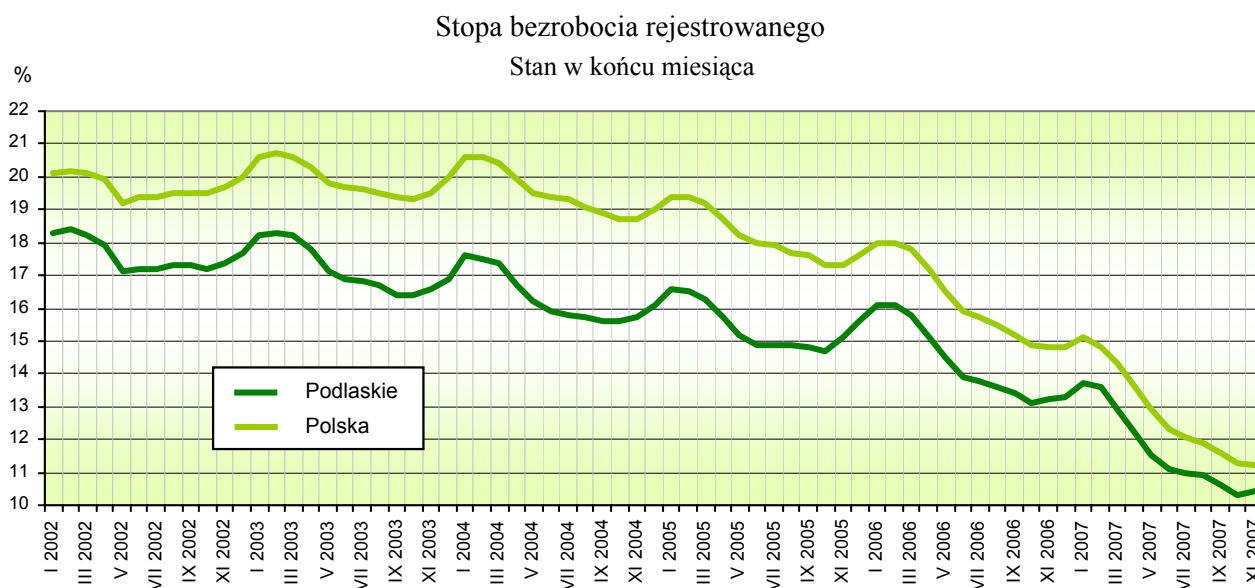
W listopadzie br. zarejestrowano 6307 osób bezrobotnych (tj. o 8,0% mniej niż rok wcześniej i o 11,4% – w stosunku do poprzedniego miesiąca), natomiast z ewidencji bezrobotnych wyłączono 5756 osób (o 7,7% mniej niż w listopadzie ubiegłego roku oraz o 30,9% mniej niż w październiku 2007 r.). Główne przyczyny wyrejestrowania to podjęcie pracy – 2362 osoby (tj. 41,0% ogółu osób wyłączonych z ewidencji) oraz niepotwierdzenie gotowości do pracy – 1884 osoby (tj. 32,7%). Szkolenie lub staż rozpoczęły 643 osoby, czyli 11,2% ogólnej liczby osób wyrejestrowanych z ewidencji bezrobotnych w listopadzie 2007 r.

Wśród ogółu bezrobotnych:

- 54,0% stanowiły kobiety (przed rokiem – 53,2%),
- 37,8% to mieszkańcy wsi (we wrześniu 2006 r. – 36,8%),
- 73,1% stanowiły osoby wcześniej pracujące (w poprzednim roku – 72,5%),
- 89,7% nie posiadało prawa do zasiłku (rok wcześniej – 90,0%).

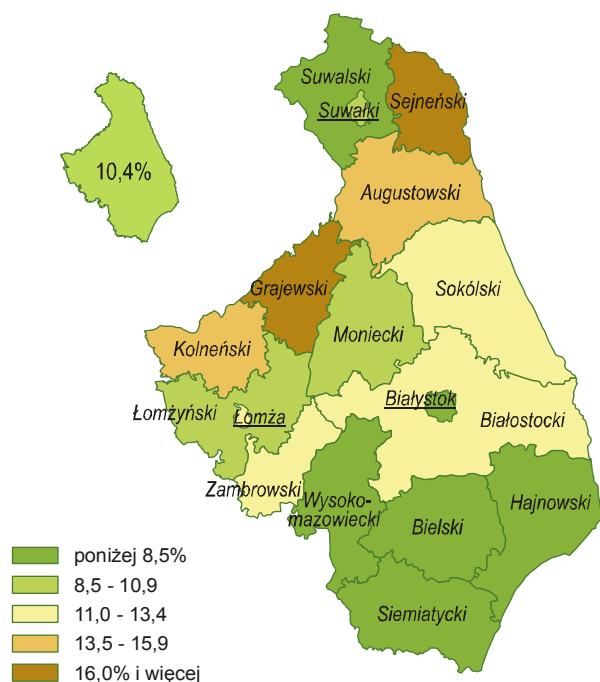
Powiatowe urzędy pracy w listopadzie 2007 r. miały do dyspozycji 1437 ofert pracy, tj. o 7,7% mniej niż przed rokiem i o 39,8% mniej niż w poprzednim miesiącu. W końcu analizowanego miesiąca na 1 ofertę pracy przypadało 85 bezrobotnych.

W końcu listopada 2007 r. stopa bezrobocia rejestrowanego ukształtowała się na poziomie 10,4% i zmniejszyła się w porównaniu z zanotowaną w analogicznym okresie poprzedniego roku (o 2,8 pkt.), natomiast nieco wzrosła w stosunku do października 2007 r. (o 0,1 pkt.). *Wskaźnik krajowy wyniósł 11,2% i obniżył się o 3,6 pkt. w odniesieniu do listopada 2006 r., a w stosunku do poprzedniego miesiąca zmniejszył się o 0,1 pkt.*



Najwyższą stopę bezrobocia rejestrowanego odnotowano w powiatach grajewskim – 20,6% i sejneńskim – 18,4%, zaś najniższą stwierdzono w powiatach: siemiatyckim – 6,4%, hajnowskim – 7,0%, bielskim – 7,3% oraz wysokomazowieckim – 7,4%.

Stopa bezrobocia rejestrowanego
według powiatów w 2007 r.
Stan w końcu listopada



Udział wybranych kategorii osób, będących w szczególnej sytuacji na rynku pracy, w ogólnej liczbie zarejestrowanych bezrobotnych kształtował się następująco:

- osoby do 25 roku życia – 21,2% (w listopadzie 2006 r. – 23,1%),
- osoby powyżej 50 roku życia – 22,1% (przed rokiem – 18,9%),
- długotrwale bezrobotni – 62,7% (rok wcześniej – 64,3%),
- bezrobotni bez kwalifikacji zawodowych – 32,4% (w poprzednim roku – 31,1%).

W listopadzie 2007 r., w ramach aktywnych form przeciwdziałania bezrobociu, przy pracach interwencyjnych pracowało 119 osób, a przy robotach publicznych – 66 osób.

Zwolnienia grupowe w najbliższym czasie zapowiedziało 6 zakładów pracy (w tym 5 z sektora prywatnego). Obejmą one łącznie 285 pracowników.

WYNAGRODZENIA

W listopadzie 2007 r. przeciętne miesięczne wynagrodzenie brutto w sektorze przedsiębiorstw ukształtowało się na poziomie 2636,14 zł, tj. o 0,6% wyższym niż w październiku 2007 r. i o 10,4% wyższym niż przed rokiem. *W kraju przeciętne miesięczne wynagrodzenie brutto wyniosło 3092,01 zł i wzrosło o 4,8% w porównaniu z zanotowanym w poprzednim miesiącu, natomiast w odniesieniu do listopada 2006 r. zwiększyło się o 12,0%.*

W sektorze prywatnym przeciętna miesięczna płaca brutto osiągnęła poziom 2587,74 zł i była o 405,70 zł niższa niż w sektorze publicznym. W porównaniu z poprzednim miesiącem przeciętne miesięczne wynagrodzenie brutto w sektorze prywatnym wzrosło o 0,9%, natomiast w sektorze publicznym spadło o 1,1%. W stosunku do analogicznego okresu roku ubiegłego wynagrodzenia w obydwu sektorach wzrosły odpowiednio o 11,6% i 5,6%.

Przeciętne miesięczne wynagrodzenia brutto w poszczególnych sekcjach sektora przedsiębiorstw kształtowały się następująco:

Sekcje	XI 2006	2007	
		X	XI
w złotych			
O g ó ł e m	2387,54	2620,59	2636,14
w tym:			
Górnictwo	4269,36	3182,63	4522,37
Przetwórstwo przemysłowe	2470,55	2570,25	2603,60
Wytwarzanie i zaopatrywanie w energię elektryczną, gaz, wodę	3368,30	3405,87	3769,82
Budownictwo	2580,20	3113,28	3029,41
Handel i naprawy	2067,13	2401,69	2429,57
Hotele i restauracje	1537,65	1657,59	1669,29
Transport, gospodarka magazynowa i łączność	2343,75	2686,08	2707,51
Obsługa nieruchomości i firm	2037,14	2312,49	2192,00

W porównaniu z analogicznym miesiącem roku ubiegłego we wszystkich sekcjach sektora przedsiębiorstw nastąpił wzrost wynagrodzeń, przy czym najwyższy odnotowano w handlu i naprawach (o 17,5%), budownictwie (o 17,4%), transporcie, gospodarce magazynowej i łączności (o 15,5%), wytwarzaniu i zaopatrywaniu w energię elektryczną, gaz, wodę (o 11,9%), hotelach i restauracjach (o 8,6%) oraz obsłudze nieruchomości i firm (o 7,6%).

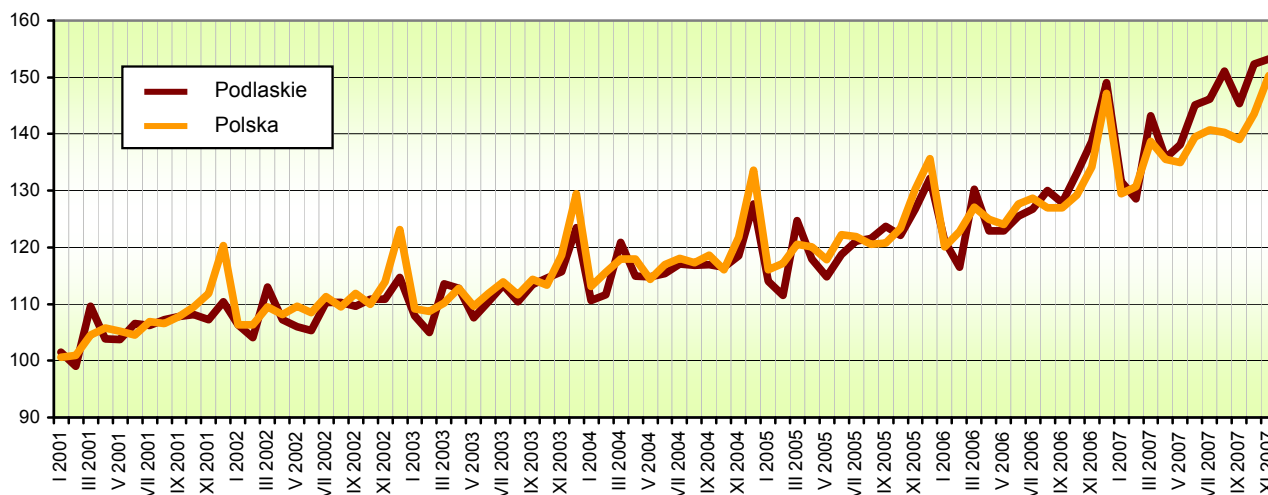
Wśród działów przetwórstwa przemysłowego, dominujących pod względem zatrudnienia, największy wzrost wynagrodzeń w odniesieniu do listopada 2006 r. stwierdzono w jednostkach produkcji pozostałego sprzętu transportowego (o 32,0%), produkcji mebli; pozostałej działalności produkcyjnej (o 23,6%), produkcji artykułów spożywczych i napojów (o 17,0%), włókiennictwie (o 14,3%) oraz produkcji odzieży i wyrobów futrzarskich (o 14,2%).

W listopadzie 2007 r. wynagrodzenie wyższe od przeciętnego w województwie otrzymali m.in. pracujący w działach: wytwarzanie i zaopatrywanie w energię elektryczną, gaz, parę wodną i gorącą wodę (o 41,9%), informatyka (o 25,9%), wykonywanie instalacji budowlanych (o 20,5%) oraz budownictwo (o 14,9%). Płace znacznie poniżej średniej uzyskali m.in. zatrudnieni w jednostkach produkcji masy włóknistej oraz papieru (o 44,3%), produkcji odzieży i wyrobów futrzarskich (o 40,0%), produkcji mebli; pozostałej działalności produkcyjnej (o 20,3%), włókiennictwie (o 20,3%) oraz we wszystkich działach sekcji hotele i restauracje.

W okresie styczeń-listopad 2007 r. przeciętne miesięczne wynagrodzenie brutto w sektorze przedsiębiorstw ukształtowało się na poziomie 2465,29 zł, tj. o 12,6% wyższym od zanotowanego w analogicznym okresie roku ubiegłego *(w kraju wzrosło o 9,5 %)*.

Przeciętne miesięczne wynagrodzenie realne brutto w sektorze przedsiębiorstw w listopadzie 2007 r. było o 0,1% niższe niż miesiąc wcześniej, a o 6,6% wyższe niż przed rokiem. W okresie styczeń-listopad br., płaca realna zwiększyła się o 10,1% w porównaniu z analogicznym okresem roku poprzedniego.

Dynamika przeciętnego miesięcznego wynagrodzenia brutto w sektorze przedsiębiorstw
Przeciętna miesięczna 2000 = 100



CENY

Ceny towarów i usług konsumpcyjnych w trzecim kwartale 2007 r., w stosunku do analogicznego okresu poprzedniego roku, wzrosły o 2,1%. *W skali kraju odnotowano wzrost cen o 2,0%*. Najbardziej zdrożały żywność i napoje bezalkoholowe (o 4,9%), napoje alkoholowe i wyroby tytoniowe (o 4,4%) oraz towary i usługi związane z mieszkaniem i zdrowiem (o 2,8%). Zdecydowanie mniej niż przed rokiem kosztowały odzież i obuwie (o 7,3%) oraz towary i usługi związane z rekreacją i kulturą (o 3,1%).

W odniesieniu do poprzedniego kwartału 2007 r. ogólny wskaźnik cen towarów i usług konsumpcyjnych ukształtował się na poziomie 100,3% (*w skali kraju wyniósł 99,9%*). Najwięcej zdrożały napoje alkoholowe i wyroby tytoniowe (o 2,5%) oraz towary i usługi związane z transportem (o 1,5%). Mniej niż w poprzednim kwartale trzeba było zapłacić za: towary i usługi związane z rekreacją i kulturą (o 2,0%), odzież i obuwie (o 1,6%) oraz żywność i napoje bezalkoholowe (o 0,1%).

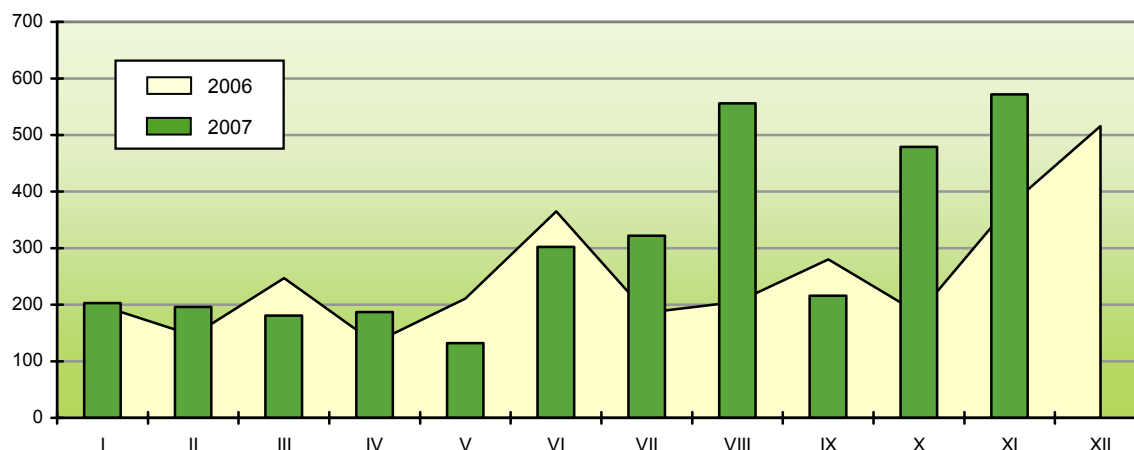
Wskaźniki cen towarów i usług konsumpcyjnych w województwie podlaskim w trzecim kwartale 2007 r. kształtowały się następująco:

Wyszczególnienie	Analogiczny okres poprzedniego roku = 100	Poprzedni kwartał = 100
O g ó ł e m	102,1	100,3
w tym:		
Żywność i napoje bezalkoholowe	104,9	99,9
Napoje alkoholowe i wyroby tytoniowe	104,4	102,5
Odzież i obuwie	92,7	98,4
Mieszkanie	102,8	100,9
Zdrowie	102,8	100,8
Transport	101,0	101,5
Rekreacja i kultura	96,9	98,0
Edukacja	100,1	100,1

MIESZKANIA

W listopadzie 2007 r. w województwie podlaskim oddano do użytkowania 572 mieszkania, tj. więcej o 19,4% niż w poprzednim miesiącu i o 54,2% niż przed rokiem (*w skali kraju nastąpił spadek o 2,6% w odniesieniu do października br., zaś wzrost o 24,4% w stosunku do listopada 2006 r.*). W omawianym miesiącu inwestorzy indywidualni przekazali do użytkowania 206 mieszkań, spółdzielnie mieszkaniowe – 181, podmioty budujące na sprzedaż lub wynajem – 55 oraz urzędy gmin – 130.

Mieszkania oddane do użytkowania



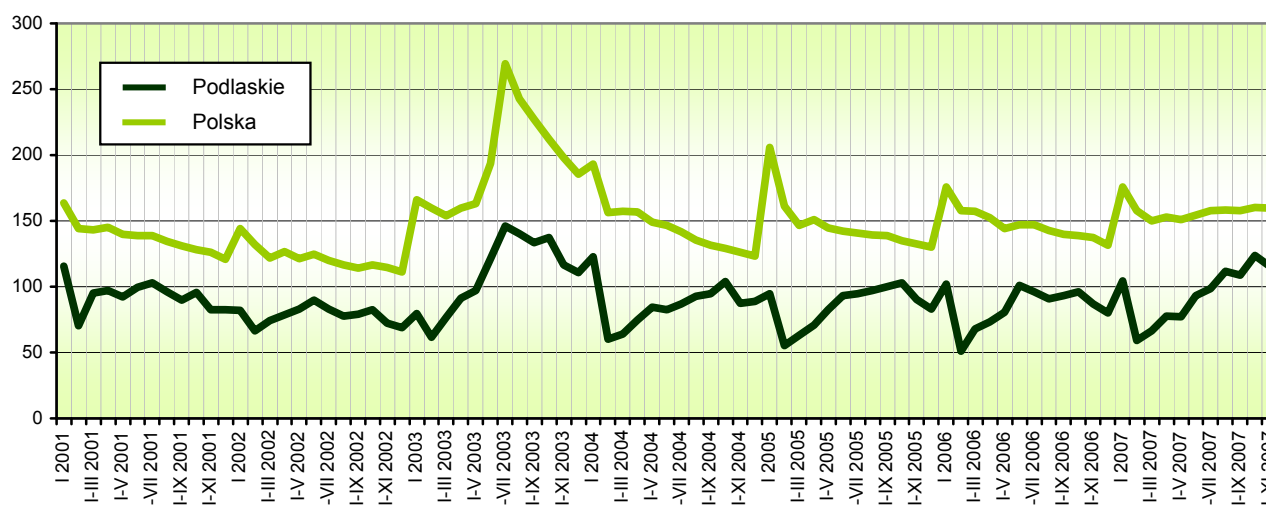
Przeciętna powierzchnia użytkowa 1 mieszkania zrealizowanego w województwie podlaskim w listopadzie 2007 r. wyniosła 96,5 m² (przed rokiem – 91,2 m²), przy czym w budownictwie indywidualnym – 180,6 m², spółdzielczym – 47,5 m², przeznaczonym na sprzedaż lub wynajem – 67,8 m² oraz komunalnym – 43,8 m².

W listopadzie br. w województwie podlaskim wydano pozwolenia na budowę 338 mieszkań (przed rokiem – 377), z tego inwestorom indywidualnym – 164, spółdzielniom mieszkaniowym – 3 oraz podmiotom budującym na sprzedaż lub wynajem – 171. W omawianym miesiącu rozpoczęto budowę 745 mieszkań (rok wcześniej – 547), z tego 92 przypadało na budownictwo indywidualne, 161 – spółdzielcze oraz 492 – przeznaczone na sprzedaż lub wynajem.

W okresie styczeń-listopad 2007 r. w województwie podlaskim oddano do użytkowania 3346 mieszkań, tj. o 32,9% więcej niż przed rokiem (*w kraju o 16,3% więcej niż w analogicznym okresie 2006 r.*). Z ogólnej liczby mieszkań oddanych do użytkowania w bieżącym roku 1371, tj. 41,0% zrealizowano w Białymstoku.

Od początku 2007 r. w województwie podlaskim wydano pozwolenia na budowę 4859 mieszkań (o 34,6% więcej niż przed rokiem) oraz rozpoczęto budowę 4883 mieszkań (o 32,9% więcej niż w okresie styczeń-listopad 2006 r.).

Dynamika liczby mieszkań oddanych do użytkowania
Analogiczny okres 2000 = 100



ROLNICTWO

Pomimo, że początek listopada br. był chłodny, wegetacja roślin utrzymywała się do połowy miesiąca. Dopiero większe ochłodzenie, które wystąpiło w drugiej połowie listopada spowodowało jej zahamowanie, a ocieplenie zaobserwowane w końcu miesiąca nie pobudziło już procesów życiowych roślin. Średnie temperatury powietrza zanotowane przez Instytut Meteorologii i Gospodarki Wodnej wynosiły 0,5°C w Białymstoku i 0,4°C w Suwałkach. Były one niższe od przeciętnych z ostatniego dziesięciolecia odpowiednio o 0,9°C i 0,4°C. W skali miesiąca ilość opadów była niewielka i wynosiła 35 mm w Białymstoku (tj. 87,5% normy wieloletniej) i 33 mm w Suwałkach (tj. 68,8% normy). Mimo, że opady były krótkotrwałe, to po październikowej suszy dostatecznie poprawiły uwilgotnienie gleby, a rolnicy mogli zakończyć orki przedzimowe. Przed ustaniem wegetacji rośliny zdążyły dostatecznie rozkrzewić się, a nocne spadki temperatury stwarzały dobre warunki do ich hartowania.

Do połowy listopada zakończono zbiór buraków cukrowych i kukurydzy.

Na rynku produktów rolnych w listopadzie 2007 r., w porównaniu z poprzednim miesiącem, zanotowano:

- w skupie – spadek cen zbóż (pszenicy – o 2,2%, żyta – o 5,6%), żywca wołowego (o 4,1%) i wieprzowego (o 7,8%) oraz wzrost ceny mleka (o 6,1%),
- na targowiskach – spadek cen zbóż (pszenicy – o 1,2%, żyta – o 3,0%).

W odniesieniu do analogicznego miesiąca roku ubiegłego, stwierdzono:

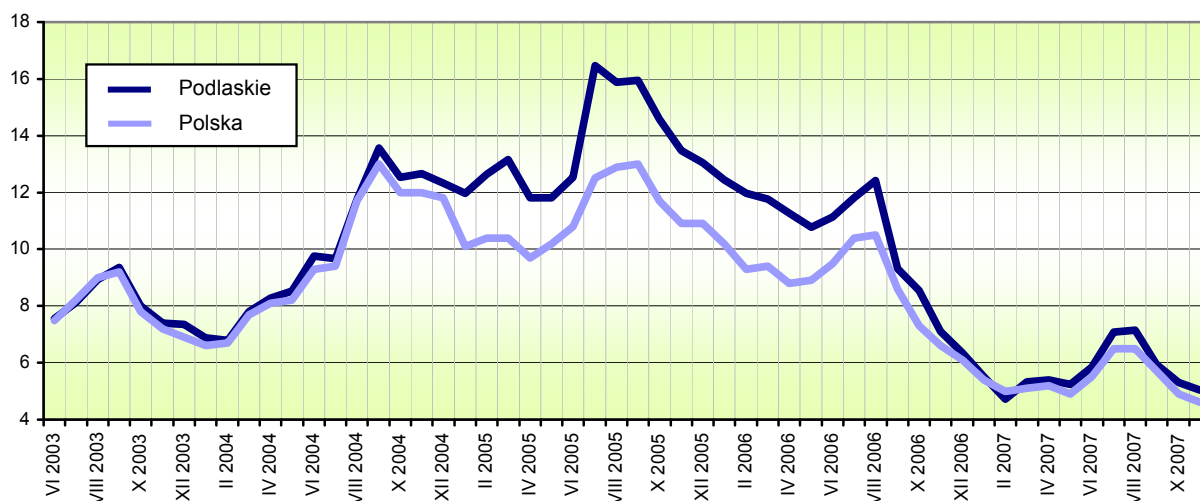
- w skupie – wzrost cen zbóż (pszenicy – o 50,4%, żyta – o 34,4%) i mleka (o 38,7%) oraz spadek cen żywca wołowego (o 5,7%) i wieprzowego (o 6,0%),
- na targowiskach – wzrost cen zbóż (pszenicy – o 31,9%, żyta – o 32,3%).

Ceny wybranych produktów rolnych w listopadzie 2007 r. kształtowały się następująco:

Produkty rolne	Ceny skupu	Ceny targowiskowe
	w złotych	
Pszenica – za 1 dt	79,31	82,33
Żyto – za 1 dt	65,26	64,93
Żywiec wołowy – za 1 kg	3,68	.
Żywiec wieprzowy – za 1 kg	3,27	.
Mleko – za 1 l	1,42	-

W stosunku do października br., zmniejszył się wskaźnik opłacalności tuczu trzody chlewnej (mierzony relacją ceny skupu żywca wieprzowego do ceny żyta w obrocie targowiskowym). Był on również zdecydowanie niższy od zanotowanego przed rokiem.

Relacja cen skupu żywca wieprzowego do cen targowiskowych żyta



W listopadzie 2007 r., w odniesieniu do poprzedniego miesiąca i analogicznego okresu roku ubiegłego, zaobserwowano spadek cen zwierząt gospodarskich na targowiskach (z wyjątkiem krowy dojnej). Za krowę płacono 2560,00 zł, tj. o 2,8% więcej niż przed miesiącem i o 18,1% więcej niż przed rokiem. Cena jałówki 1-roczonej ukształtowała się na poziomie 1341,67 zł i była niższa zarówno od zanotowanej w poprzednim miesiącu (o 3,7%), jak i w odniesieniu do listopada 2006 r. (o 11,0%). Prosię na chów kosztowało 90,00 zł, tj. o 0,2% mniej niż w październiku 2007 r. i o 5,9% mniej niż przed rokiem.

Skup mleka w listopadzie 2007 r. wyniósł 117,8 mln l i był niższy tak w odniesieniu do poprzedniego miesiąca, jak i analogicznego okresu roku ubiegłego – odpowiednio o 10,3% i 0,9%.

PRZEMYSŁ

Produkcja sprzedana przemysłu w listopadzie 2007 r. osiągnęła wartość 1243,0 mln zł (w cenach bieżących). Wskaźnik dynamiki sprzedaży (w cenach stałych) w odniesieniu do listopada 2006 r. wyniósł 101,0%, a w porównaniu z październikiem 2007 r. – 92,3%. *W skali kraju ukształtował się on odpowiednio na poziomie 108,3% i 95,1%.*

Dynamika produkcji sprzedanej (w cenach stałych) w poszczególnych sekcjach przemysłu w listopadzie 2007 r. kształtowała się następująco:

Wyszczególnienie	Analogiczny miesiąc poprzedniego roku = 100	Miesiąc poprzedni = 100
Górnictwo	71,4	61,6
Przetwórstwo przemysłowe	100,2	91,7
Wytwarzanie i zaopatrywanie w energię elektryczną, gaz, wodę	120,4	109,2

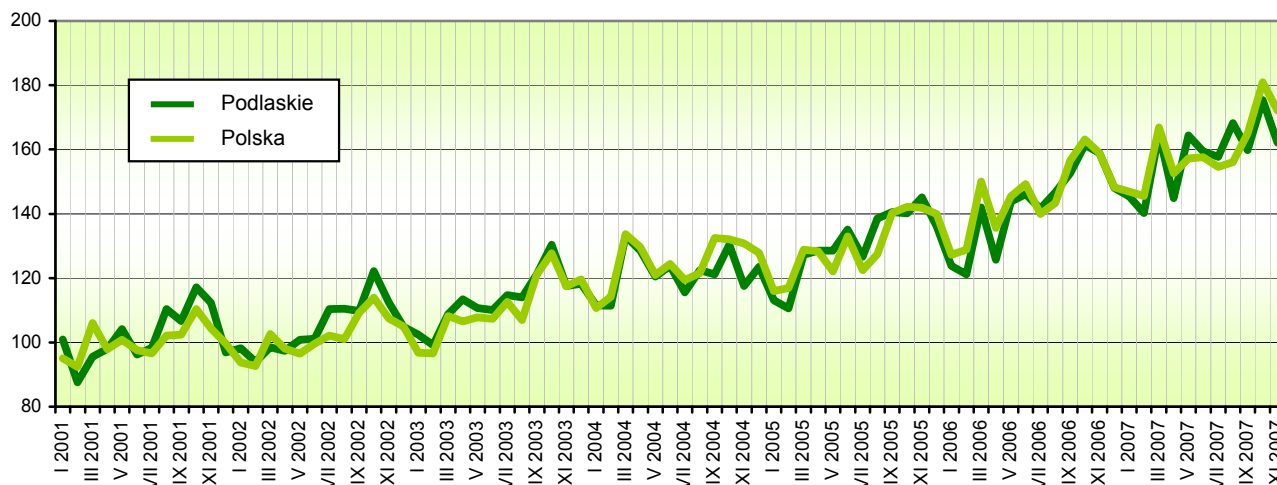
Wyższe niż przed rokiem przychody ze sprzedaży wyrobów i usług (w cenach stałych) osiągnięto m.in. w następujących działach: produkcja pozostałego sprzętu transportowego (o 52,2%), produkcja odzieży i wyrobów futrzarskich (o 23,7%), wytwarzanie i zaopatrywanie w energię elektryczną, gaz, parę wodną i gorącą wodę (o 23,3%), produkcja wyrobów z metali (o 21,3%), działalność wydawnicza, poligrafia i reprodukcja zapisanych nośników informacji (o 20,5%), produkcja mebli; pozostała działalność produkcyjna (19,3%). Poziomu sprzedaży z listopada 2006 r. nie uzyskano m.in. w produkcji wyrobów chemicznych (48,6% wartości produkcji ubiegłorocznej), włókiennictwie (86,9%), produkcji wyrobów gumowych i z tworzyw sztucznych (92,7%), produkcji wyrobów z pozostałych surowców niemetalicznych (93,8%), poborze, uzdatnianiu i rozprowadzaniu wody (95,2%).

W listopadzie 2007 r. w przemyśle województwa podlaskiego dominowały cztery działy, z których pochodziło 75,3% wartości produkcji sprzedanej. Największy udział w sprzedaży miały: produkcja artykułów spożywczych i napojów (52,2%), produkcja drewna i wyrobów z drewna oraz ze słomy i wikliny (9,7%), wytwarzanie i zaopatrywanie w energię elektryczną, gaz, parę wodną i gorącą wodę (7,2%), produkcja wyrobów gumowych i z tworzyw sztucznych (6,2%). Dominujące działy skupiały 53,9% ogółu zatrudnionych w przemyśle. Udział poszczególnych działów w zatrudnieniu kształtował się następująco: produkcja artykułów spożywczych i napojów – 32,1%, produkcja drewna i wyrobów z drewna oraz ze słomy i wikliny – 8,4%, wytwarzanie i zaopatrywanie w energię elektryczną, gaz, parę wodną i gorącą wodę – 7,0%, produkcja artykułów gumowych i z tworzyw sztucznych – 6,4%.

W omawianym miesiącu przychód ze sprzedaży wyrobów i usług w przeliczeniu na 1 zatrudnionego w przemyśle wyniósł 25760 zł (w cenach bieżących) i zmniejszył się o 1,2% (w cenach stałych) w stosunku do zanotowanego w listopadzie ubiegłego roku.

W ciągu jedenastu miesięcy 2007 r. przychody ze sprzedaży wyrobów i usług w przedsiębiorstwach przemysłowych ukształtowały się na poziomie 12832,5 mln zł (w cenach bieżących), tj. o 10,0% (w cenach stałych) wyższym niż przed rokiem. *W skali kraju nastąpił wzrost omawianych przychodów o 9,9%.*

Dynamika produkcji sprzedanej przemysłu
Przeciętna miesięczna 2000 = 100 (ceny stałe)



Spośród wyrobów przemysłowych objętych badaniem w listopadzie 2007 r., w porównaniu z analogicznym miesiącem roku ubiegłego, wzrost odnotowano m.in. w produkcji:

- maszyn i urządzeń rolniczych i dla gospodarki leśnej – o 66,3%,
- płyt chodnikowych i podobnych wyrobów z betonu – o 42,2%,
- tarcicy iglastej – o 21,9%,
- masła oraz innych tłuszczu otrzymywanych z mleka – o 13,1%,
- mleka płynnego przetworzonego – o 6,2%,
- drzwi, okien i ich ościeżnic oraz progów drzwiowych z tworzyw sztucznych – o 5,7%,
- jogurtów i innego rodzaju sfermentowanego lub zakwaszonego mleka lub śmietany – o 5,3%,
- konserw drobiowych – o 4,3%,
- sera świeżego niedojrzewającego i twarogu – o 2,0%.

Ubiegłorocznego poziomu nie osiągnięto m.in. w produkcji: mleka i śmietany w postaci stałej, produktów uboju bydła i cieląt wliczanych do wydajności poubojowej, wędlin drobiowych, mięsa wołowego i cielęcego świeżego lub chłodzonego, produktów uboju trzody wliczanych do wydajności poubojowej, materiałów podłogowych z drewna, masy betonowej prefabrykowanej, pustaków ściennych ceramicznych.

BUDOWNICTWO

W listopadzie 2007 r. przedsiębiorstwa budowlane uzyskały przychody ze sprzedaży wyrobów i usług (w cenach bieżących) w wysokości 278,4 mln zł. Oznacza to wzrost w porównaniu z październikiem br. i listopadem ubiegłego roku odpowiednio o 5,8% i 29,8%.

Produkcja budowlano-montażowa zrealizowana w listopadzie 2007 r. osiągnęła wartość 155,4 mln zł i była wyższa od zanotowanej w poprzednim miesiącu o 3,1% i analogicznym okresie ubiegłego roku o 40,4%.

Wartość robót o charakterze inwestycyjnym, które w omawianym miesiącu stanowiły 73,6% produkcji budowlano-montażowej, wzrosła w porównaniu z poprzednim miesiącem o 4,2% oraz w stosunku do listopada 2006 r. o 67,5%.

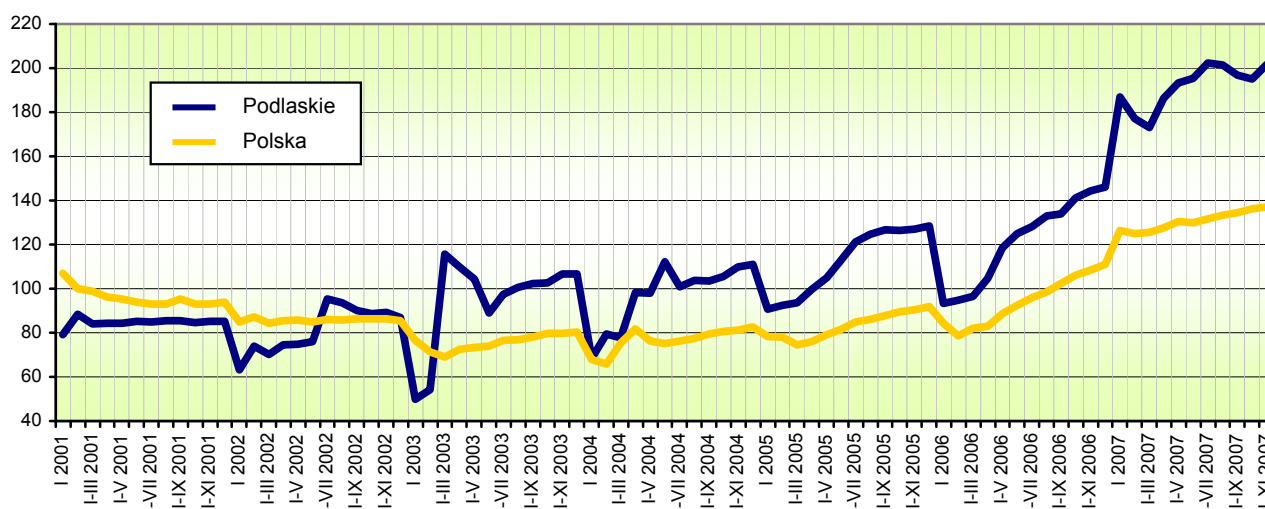
Wśród przedsiębiorstw budowlano-montażowych wiodącą pozycję posiadały jednostki zajmujące się wznoszeniem obiektów budowlanych oraz inżynierią lądową i wodną. Udział tych przedsiębiorstw w sprzedaży produkcji budowlano-montażowej w listopadzie br. wyniósł 84,0%. Wartość sprzedanej przez nie produkcji wzrosła o 7,8% w stosunku do

zanotowanej w październiku 2007 r. i o 47,9% w porównaniu z analogicznym okresem ubiegłego roku. Kolejną znaczącą grupę stanowiły przedsiębiorstwa wykonujące instalacje budowlane, których udział w sprzedaży produkcji budowlano-montażowej wyniósł 12,5%. W omawianym miesiącu sprzedaż produkcji budowlano-montażowej w tych jednostkach zwiększyła się zarówno w odniesieniu do października br., jak i listopada ubiegłego roku odpowiednio o 7,2% i 7,7%.

Przychód ze sprzedaży wyrobów i usług w budownictwie w przeliczeniu na 1 zatrudnionego w listopadzie 2007 r. ukształtował się na poziomie 36950 zł, co oznacza wzrost o 5,1% w odniesieniu do poprzedniego miesiąca i o 23,1% w porównaniu z listopadem 2006 r.

Przychody ze sprzedaży wyrobów i usług w budownictwie uzyskane w ciągu jedenastu miesięcy 2007 r. wyniosły 2502,7 mln zł i były o 39,8% wyższe niż przed rokiem. Produkcja budowlano-montażowa w omawianym okresie osiągnęła wartość 1403,4 mln zł, tj. zwiększyła się o 39,9% w stosunku do zanotowanej rok wcześniej.

Dynamika produkcji sprzedanej budownictwa
Analogiczny okres 2000 = 100 (ceny bieżące)



HANDEL

W listopadzie 2007 r. sprzedaż hurtowa (w cenach bieżących) w przedsiębiorstwach handlowych i niehandlowych zamknęła się kwotą 1008,1 mln zł, co oznacza spadek o 1,6% w stosunku do poprzedniego miesiąca, zaś wzrost o 9,5% w porównaniu z listopadem 2006 r. Od początku roku sprzedaż hurtowa osiągnęła wartość 1039,3 mln zł, tj. o 2,6% wyższą niż w analogicznym okresie ubiegłego roku.

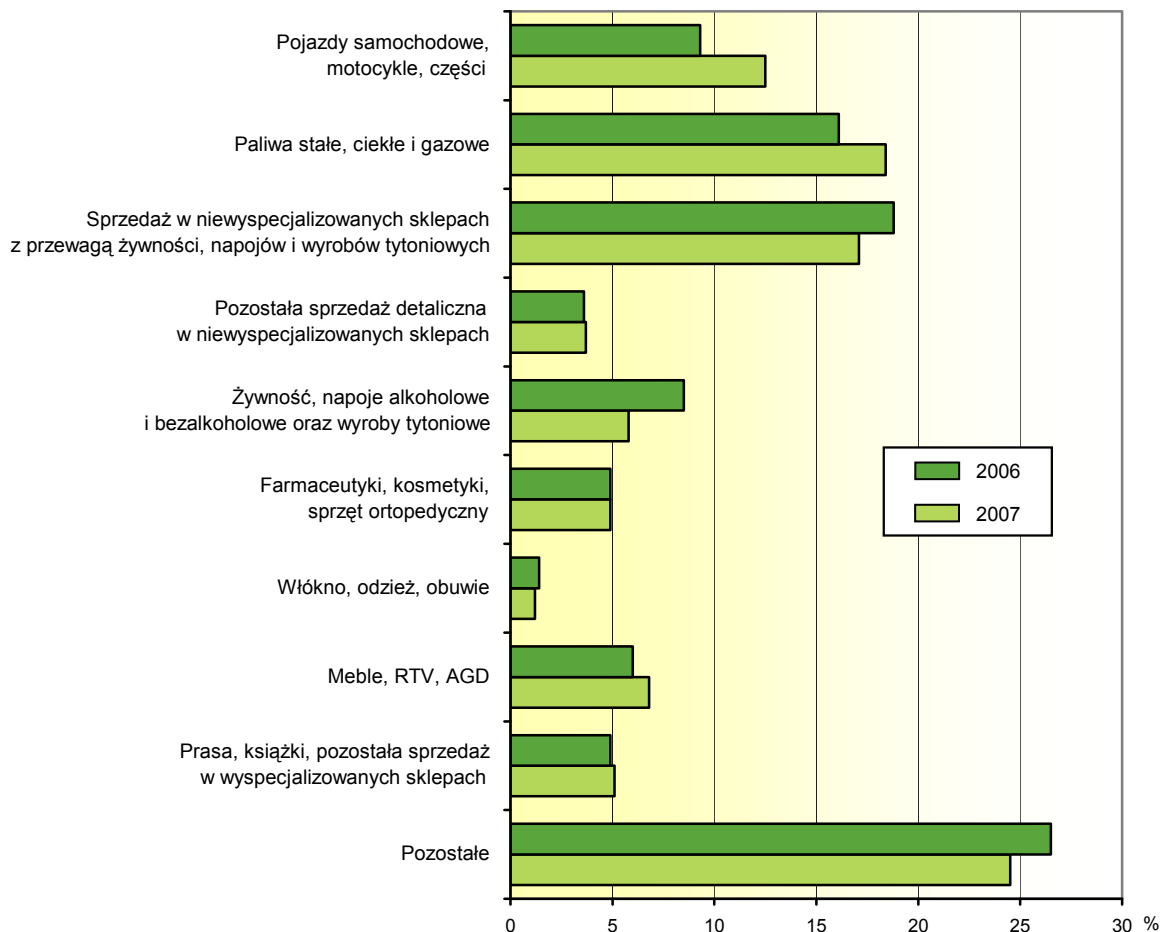
Jednostki handlowe w listopadzie br. zrealizowały sprzedaż hurtową o wartości 857,3 mln zł, tj. o 0,9% niższą niż w poprzednim miesiącu, natomiast o 1,8% wyższą od zanotowanej rok wcześniej.

Sprzedaż detaliczna (w cenach bieżących) zrealizowana przez jednostki handlowe i niehandlowe w listopadzie 2007 r. wyniosła 561,9 mln zł. Poziom sprzedaży detalicznej był o 8,0% niższy w odniesieniu do poprzedniego miesiąca, a o 17,9% wyższy niż przed rokiem.

Wysoki wzrost sprzedaży detalicznej w stosunku do listopada ubiegłego roku odnotowano w przedsiębiorstwach prowadzących sprzedaż pojazdów samochodowych, motocykli, części (o 57,9%), paliw stałych, ciekłych i gazowych (o 35,2%) oraz mebli, RTV, AGD (o 33,5%). Ubiegłorocznego poziomu sprzedaży detalicznej nie osiągnięto tylko w grupach żywność, napoje alkoholowe i bezalkoholowe oraz wyroby tytoniowe (spadek o 20,2%), a także włókno, odzież, obuwiu (spadek o 1,3%).

W strukturze sprzedaży detalicznej w listopadzie 2007 r. największy udział miały przedsiębiorstwa zgrupowane w kategorii „pozostałe” (24,5%), zajmujące się sprzedażą paliw stałych, ciekłych i gazowych (18,4%), prowadzące sprzedaż w niewyspecjalizowanych sklepach z przewagą żywności, napojów i wyrobów tytoniowych (17,1%) oraz sprzedaż pojazdów samochodowych, motocykli, części (12,5%).

Struktura sprzedaży detalicznej według specjalizacji branżowej w listopadzie



W ciągu jedenastu miesięcy br. sprzedano w detalu towary o wartości 5963,1 mln zł, tj. o 14,9% większej niż przed rokiem.

Podmioty handlowe w listopadzie 2007 r. zrealizowały sprzedaż detaliczną w wysokości 487,5 mln zł. Oznacza to spadek o 6,9% w stosunku do października br., zaś wzrost o 18,7% w porównaniu z analogicznym miesiącem roku poprzedniego.

WYBRANE DANE O WOJEWÓDZTWIE PODLASKIM

WYSZCZEGÓLNIENIE		I	II	III	IV	V	VI	VII	VIII	IX	X	XI	XII
a – 2006 r.													
b – 2007 r.													
Ludność ¹ (w tys. osób)	a	.	.	1198,9	.	.	1197,6	.	.	1197,1	.	.	1196,1
	b	.	.	1195,4	.	.	1194,5	.	.	1194,0	.	.	
Bezrobotni zarejestrowani ¹ (w tys. osób)	a	76,2	76,2	74,7	71,1	67,6	64,7	64,1	63,1	61,8	60,3	60,9	61,8
	b	64,3	63,5	60,2	56,3	53,0	50,8	50,1	49,7	48,3	47,1	47,6	
Stopa bezrobocia ^{1,2} (w %)	a	16,1	16,1	15,8	15,1	14,5	13,9	13,8	13,6	13,4	13,1	13,2	13,3
	b	13,7	13,6	12,9	12,2	11,5	11,1	11,0	10,9	10,6	10,3	10,4	
Oferty pracy (w ciągu miesiąca)	a	1342	2021	2607	2900	2881	2580	2455	2412	3412	2728	1557	1291
	b	2153	2074	3522	3001	2916	2164	2708	2291	2255	2389	1437	
Liczba bezrobotnych na 1 ofertę pracy ¹	a	277	277	153	121	106	98	96	46	55	78	92	194
	b	122	105	68	57	43	59	56	68	66	85	85	
Przeciętne zatrudnienie w sektorze przedsiębiorstw ³ (w tys. osób)	a	92,5	92,4	92,9	93,2	93,7	94,3	94,6	94,4	94,6	93,7	93,7	93,4
	b	94,4	94,3	94,5	94,8	94,8	95,3	96,2	95,5	95,5	96,0	96,2	
poprzedni miesiąc = 100	a	101,9	99,9	100,6	100,3	100,5	100,7	100,3	99,8	100,2	99,0	100,0	99,8
	b	101,0	99,9	100,2	100,4	100,0	100,5	101,0	99,2	100,1	100,4	100,2	
analogiczny miesiąc poprzedniego roku = 100	a	101,3	101,4	102,2	103,0	103,1	103,4	103,7	103,4	103,1	102,3	102,7	103,0
	b	102,1	102,1	101,7	101,7	101,2	101,0	101,7	101,1	101,0	102,4	102,7	
Przeciętne wynagrodzenie miesięczne brutto w sektorze przedsiębiorstw ³ (w zł)	a	2084,08	2004,95	2240,36	2115,65	2115,96	2160,47	2180,50	2237,62	2200,73	2290,05	2387,54	2566,60
	b	2264,31	2212,37	2464,31	2337,63	2377,52	2496,43	2514,09	2600,07	2500,70	2620,59	2636,14	
poprzedni miesiąc = 100	a	91,6	96,2	111,7	94,4	100,0	102,1	100,9	102,6	98,4	104,1	104,3	107,5
	b	88,2	97,7	111,4	94,9	101,7	105,0	100,7	103,4	96,2	104,8	100,6	
analogiczny miesiąc poprzedniego roku = 100	a	106,2	104,5	104,4	104,1	107,1	105,7	104,6	106,9	103,3	109,0	109,4	112,8
	b	108,6	110,3	110,0	110,5	112,4	115,6	115,3	116,2	113,6	114,4	110,4	
Mieszkania oddane do użytkowania (od początku roku) ...	a	198	344	591	724	935	1300	1486	1691	1971	2146	2517	3036
	b	203	399	580	767	899	1201	1523	2079	2295	2774	3346	
analogiczny okres poprzedniego roku = 100	a	107,6	92,2	107,7	103,6	97,3	108,2	101,6	93,3	93,4	92,9	96,1	96,0
	b	102,5	116,0	98,1	105,9	96,1	92,4	102,5	122,9	116,4	129,3	132,9	

¹ Stan w końcu okresu. ² Udział zarejestrowanych bezrobotnych w cywilnej ludności aktywnej zawodowo. ³ W przedsiębiorstwach, w których liczba pracujących przekracza 9 osób.

WYBRANE DANE O WOJEWÓDZTWIE PODLASKIM (cd.)

WYSZCZEGÓLNIENIE		I	II	III	IV	V	VI	VII	VIII	IX	X	XI	XII
a – 2006 r.													
b – 2007 r.													
Nakłady inwestycyjne ¹ (w tys. zł; ceny bieżące)	a	401607	.	.	711032	.	.	1149192
	b	552200	.	.	873175	.	.	
analogiczny okres poprzedniego roku = 100 (ceny bieżące)	a	129,5	.	.	128,9	.	.	112,9
	b	137,5	.	.	122,8	.	.	
Produkcja sprzedana przemysłu ² (w cenach stałych):													
poprzedni miesiąc = 100	a	90,5	96,7	116,9	88,2	114,3	101,3	97,0	103,4	103,0	103,2	96,7	92,2
	b	97,5	96,5	117,0	87,8	114,0	97,0	99,8	107,2	96,0	109,4	92,3	
analogiczny miesiąc poprzedniego roku = 100	a	108,6	108,5	110,9	99,9	111,6	107,7	109,2	105,2	107,4	113,6	109,2	108,2
	b	116,0	115,6	115,7	115,2	114,0	109,2	111,1	113,5	102,2	106,8	101,0	
Produkcja budowlano-montażowa ² (w cenach bieżących):													
poprzedni miesiąc = 100	a	26,7	77,1	177,7	115,7	194,1	103,6	95,6	106,0	115,1	125,6	68,5	138,8
	b	55,2	78,2	136,3	115,3	122,2	116,0	92,7	108,5	108,0	93,8	103,1	
analogiczny miesiąc poprzedniego roku = 100	a	85,0	83,2	82,2	107,9	144,9	119,0	103,6	108,7	110,6	144,1	120,4	118,4
	b	245,4	249,0	191,0	190,2	119,8	134,1	130,1	133,1	124,9	93,3	140,4	
Sprzedaż detaliczna towarów ² (w cenach bieżących):													
poprzedni miesiąc = 100	a	74,0	97,2	123,2	102,7	108,0	100,0	100,8	105,4	92,9	102,0	93,7	116,0
	b	82,4	95,6	124,6	101,4	99,7	93,8	112,6	97,2	100,0	108,5	92,0	
analogiczny miesiąc poprzedniego roku = 100	a	110,5	118,7	118,0	116,8	120,1	113,7	115,2	113,8	106,2	113,9	111,7	107,3
	b	119,6	117,6	118,9	117,5	108,4	101,7	113,6	104,9	112,8	120,0	117,9	
Wskaźnik cen:													
towarów i usług konsumpcyjnych ³ :													
analogiczny okres poprzedniego roku = 100	a	.	.	100,8	.	.	100,8	.	.	101,2	.	.	100,8
	b	.	.	101,3	.	.	102,1	.	.	102,1	.	.	
skupu ziarna zbóż:													
poprzedni miesiąc = 100	a	108,4	106,3	95,9	103,7	98,5	100,5	98,7	109,5	110,5	108,4	106,7	107,4
	b	114,3	102,8	93,5	97,5	101,5	95,1	91,8	113,3	131,4	97,3	96,7	
analogiczny miesiąc poprzedniego roku = 100	a	102,4	107,4	112,3	112,5	114,6	108,6	127,9	133,0	140,2	142,6	161,4	168,5
	b	177,8	171,9	167,6	157,5	162,3	153,5	142,8	147,8	175,7	157,7	142,9	

¹ W przedsiębiorstwach, w których liczba pracujących przekracza 49 osób; dane prezentowane są narastająco. ² W przedsiębiorstwach, w których liczba pracujących przekracza 9 osób. ³ W kwartale.

WYBRANE DANE O WOJEWÓDZTWIE PODLASKIM (dok.)

WYSZCZEGÓLNIENIE		I	II	III	IV	V	VI	VII	VIII	IX	X	XI	XII
a – 2006 r.													
b – 2007 r.													
Wskaźniki cen (dok.):													
skupu żywca rzeźnego wołowego:													
poprzedni miesiąc = 100	a	103,3	106,4	101,7	99,8	99,9	104,3	92,7	111,4	91,1	101,2	93,9	103,3
	b	99,6	107,2	99,2	93,4	97,1	100,5	99,2	101,4	105,5	93,0	95,9	
analogiczny miesiąc poprzedniego roku = 100	a	102,0	100,9	99,1	100,6	99,1	100,9	94,8	108,4	102,7	110,9	104,7	107,3
	b	103,5	104,2	101,7	95,3	92,6	89,3	95,5	86,9	100,6	92,4	94,3	
skupu żywca rzeźnego wieprzowego:													
poprzedni miesiąc = 100	a	91,9	99,8	101,8	99,0	98,7	106,7	109,7	108,1	97,2	91,8	92,5	94,5
	b	95,5	102,2	102,8	99,7	95,4	110,0	112,9	102,7	99,6	89,0	92,2	
analogiczny miesiąc poprzedniego roku = 100	a	87,6	85,5	86,3	92,4	94,2	98,0	98,9	102,2	98,9	95,5	95,6	90,0
	b	93,5	95,8	96,6	97,3	94,1	97,0	99,8	94,8	97,2	94,2	94,0	
Relacja ceny skupu ¹ 1 kg żywca wieprzowego do ceny targowiskowej 1 kg żyta	a	12,44	11,96	11,76	11,27	10,77	11,13	11,82	12,41	9,32	8,55	7,10	6,33
	b	5,51	4,72	5,32	5,39	5,23	5,85	7,09	7,14	5,94	5,30	5,03	
Wskaźnik rentowności obrotu w przedsiębiorstwach ² :													
brutto ³ (w %)	a	.	.	2,7	.	.	2,7	.	.	3,1	.	.	3,2
	b	.	.	4,3	.	.	5,1	.	.	5,2	.	.	
netto ⁴ (w %)	a	.	.	2,0	.	.	2,1	.	.	2,5	.	.	2,6
	b	.	.	3,5	.	.	4,2	.	.	4,3	.	.	
Podmioty gospodarki narodowej ⁵	a	88534	88179	88026	88255	88380	88544	88475	88500	88688	88775	88791	88931
	b	88041	87496	87544	87742	87882	88141	88292	88251	88362	88463	88644	
w tym spółki handlowe	a	3715	3722	3739	3759	3775	3792	3808	3816	3824	3823	3826	3851
	b	3869	3880	3890	3902	3923	3937	3948	3955	3974	3991	4009	
w tym z udziałem kapitału zagranicznego	a	419	419	418	421	425	430	431	435	435	434	432	437
	b	437	438	440	439	440	442	442	445	450	455	456	

¹ Ceny bieżące bez VAT. ² W których liczba pracujących przekracza 49 osób; dane prezentowane są narastająco. ³ Relacja wyniku finansowego brutto do przychodów z całokształtu działalności. ⁴ Relacja wyniku finansowego netto do przychodów z całokształtu działalności. ⁵ W rejestrze REGON; bez rolników indywidualnych; stan w końcu okresu.