



URZĄD STATYSTYCZNY W BIAŁYMSTOKU

Wyniki wstępne

Data opracowania: 28.02.2008 r.

Kontakt: e-mail: sekretariatUSBST@stat.gov.pl
tel. 085 749 77 00, fax 085 749 77 79

Internet: www.stat.gov.pl/urzedzy/bialystok

90
lat
1918-2008

KOMUNIKAT O SYTUACJI SPOŁECZNO-GOSPODARCZEJ WOJEWÓDZTWA PODLASKIEGO

Styczeń 2008

Nr 1/2008

- ◆ *Przeciętne zatrudnienie w sektorze przedsiębiorstw w styczniu 2008 r. ukształtowało się powyżej poziomu zanotowanego w grudniu 2007 r. i przed rokiem.*
- ◆ *W styczniu br., podobnie jak miesiąc wcześniej, stwierdzono wzrost bezrobocia rejestrowanego w stosunku do poprzedniego okresu, natomiast w odniesieniu do sytuacji obserwowanej w pierwszym miesiącu 2007 r. zarówno liczba zarejestrowanych bezrobotnych, jak i stopa bezrobocia uległy zmniejszeniu.*
- ◆ *Przeciętne miesięczne wynagrodzenie brutto w sektorze przedsiębiorstw w styczniu br. było niższe od zanotowanego w poprzednim miesiącu, ale wyższe niż w styczniu roku ubiegłego.*
- ◆ *W pierwszym miesiącu 2008 r. oddano do użytkowania więcej lokali mieszkalnych niż przed rokiem. Rozpoczęto również budowę zdecydowanie większej liczby mieszkań oraz wydano znacznie więcej pozwoleń na ich budowę.*
- ◆ *Na rynku produktów rolnych w styczniu br., w stosunku do analogicznego miesiąca 2007 r., wzrosły ceny skupu zbóż, żywca wołowego i wieprzowego oraz mleka. W tym samym okresie na targowiskach zdrożały zboża i zwierzęta gospodarskie (z wyjątkiem jałówki 1-roczonej). Zmniejszyła się natomiast opłacalność tuczu trzody chlewnej.*
- ◆ *W styczniu 2008 r., w odniesieniu do analogicznego okresu roku poprzedniego, zaobserwowano wzrost produkcji sprzedanej przemysłu.*
- ◆ *Przychody uzyskane ze sprzedaży produkcji budowlano-montażowej w pierwszym miesiącu br. były wyższe od ubiegłorocznych.*

UWAGI

Prezentowane w Komunikacie:

- dane o pracujących, zatrudnieniu, wynagrodzeniach – w ujęciu miesięcznym – dotyczą podmiotów gospodarczych, w których liczba pracujących przekracza 9 osób,
- dane o przychodach ze sprzedaży produkcji przemysłu i budownictwa, sprzedaży detalicznej i hurtowej towarów – w ujęciu miesięcznym – dotyczą podmiotów gospodarczych, w których liczba pracujących przekracza 9 osób,
- dane o produkcji wyrobów – w ujęciu miesięcznym – dotyczą podmiotów, w których liczba pracujących przekracza 49 osób,
- dane o wynikach finansowych przedsiębiorstw – w ujęciu kwartalnym – dotyczą podmiotów gospodarczych prowadzących księgi rachunkowe (z wyjątkiem przedsiębiorstw rolnictwa, łowiectwa i leśnictwa; rybactwa; pośrednictwa finansowego oraz szkół wyższych), w których liczba pracujących przekracza 49 osób,
- dane o nakładach inwestycyjnych – w ujęciu kwartalnym – dotyczą podmiotów gospodarczych (bez względu na rodzaj działalności) prowadzących księgi rachunkowe, w których liczba pracujących przekracza 49 osób.

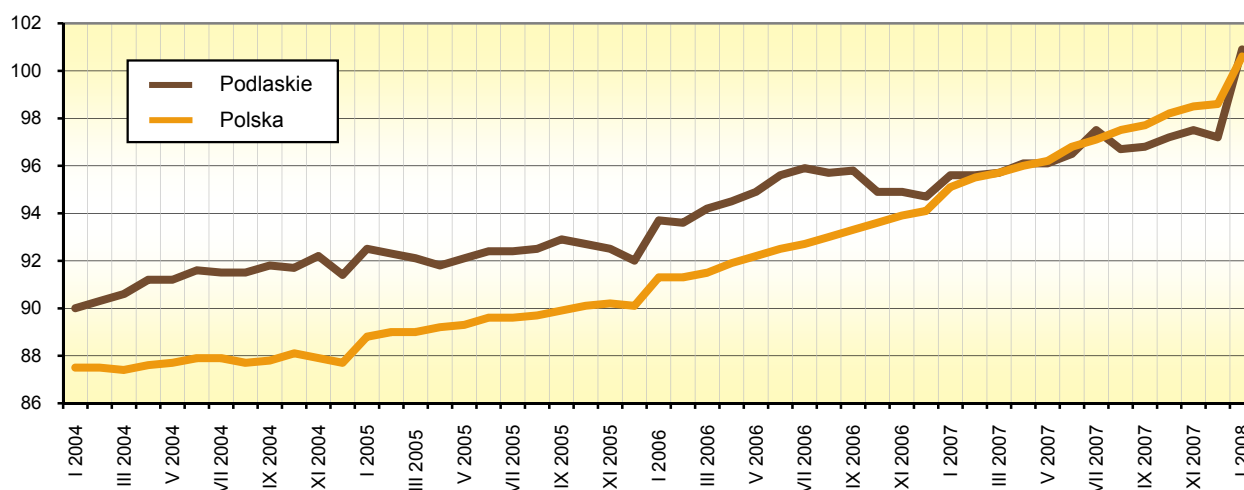
Dane w ujęciu wartościowym oraz wskaźniki struktury podano w cenach bieżących. Wskaźniki dynamiki zaprezentowano na podstawie wartości w cenach bieżących, z wyjątkiem przemysłu, dla którego wskaźniki dynamiki podano na podstawie wartości w cenach stałych (średnie ceny bieżące 2000 r.).

Zatrudnienie

Według stanu zanotowanego w końcu stycznia 2008 r., liczba pracujących w sektorze przedsiębiorstw wyniosła 102641 osób i była o 4,2% (tj. o 4092 osoby) wyższa niż w końcu grudnia 2007 r. i o 5,7% (tj. o 5501 osób) wyższa niż w analogicznym okresie roku ubiegłego.

Przeciętne zatrudnienie w sektorze przedsiębiorstw w styczniu br. ukształtowało się na poziomie 99533 osób, co oznacza wzrost zarówno w stosunku do poprzedniego miesiąca, jak i stycznia 2007 r. odpowiednio o 3,7% i 5,5%. *W skali kraju przeciętne zatrudnienie, w odniesieniu do grudnia 2007 r. zwiększyło się o 2,0%, natomiast w porównaniu ze styczniem ubiegłego roku wzrosło o 5,9%.*

Dynamika przeciętnego zatrudnienia w sektorze przedsiębiorstw
Przeciętna miesięczna 2000 = 100



W styczniu 2008 r. w sektorze publicznym przeciętne zatrudnienie wyniosło 11294 osoby, tj. o 1,5% mniej niż w grudniu 2007 r. i o 10,1% mniej niż rok wcześniej. W sektorze prywatnym zatrudnienie osiągnęło poziom 88239 osób i było o 4,5% wyższe niż w poprzednim miesiącu i o 7,8% wyższe niż w styczniu ubiegłego roku.

Biorąc pod uwagę poszczególne sekcje działalności gospodarczej, w porównaniu z grudniem 2007 r., zatrudnienie zwiększyło się przede wszystkim w hotelach i restauracjach (o 11,8%), transporcie, gospodarce magazynowej i łączności (o 6,3%), handlu i naprawach (o 5,9%), a także przetwórstwie przemysłowym (o 3,8%), zmniejszyło się natomiast w górnictwie (o 3,1%) oraz wytwarzaniu i zaopatrywaniu w energię elektryczną, gaz, wodę (o 0,4%). W odniesieniu do stycznia ubiegłego roku wzrost zatrudnienia wystąpił przede wszystkim w górnictwie (o 13,7%), handlu i naprawach (o 9,1%), hotelach i restauracjach (o 7,8%), jak również w budownictwie (o 6,5%). Spadek przeciętnego zatrudnienia miał miejsce w obsłudze nieruchomości i firm (o 5,5%) oraz wytwarzaniu i zaopatrywaniu w energię elektryczną, gaz, wodę (o 3,9%).

Spośród działów przetwórstwa przemysłowego o znaczącym udziale w zatrudnieniu, w stosunku do stycznia 2007 r., zwiększyło się ono w jednostkach produkcji wyrobów z pozostałych surowców niemetalicznych (o 15,9%), produkcji drewna i wyrobów z drewna oraz ze słomy i wikliny (o 11,4%), produkcji pozostałego sprzętu transportowego (o 10,5%), produkcji wyrobów gumowych i z tworzyw sztucznych (o 10,2%), a także w produkcji maszyn i urządzeń (o 9,1%). Spadek przeciętnego zatrudnienia odnotowano w jednostkach włókiennictwa (o 8,6%) oraz produkcji mebli; pozostałej działalności produkcyjnej (o 2,8%).

Bezrobocie

W końcu stycznia 2008 r. liczba bezrobotnych zarejestrowanych w powiatowych urzędach pracy województwa podlaskiego wynosiła 52048 osób i była niższa od zanotowanej przed rokiem (o 12275 osób, tj. o 19,1%), ale wyższa niż miesiąc wcześniej (o 3252 osoby, tj. o 6,7%).

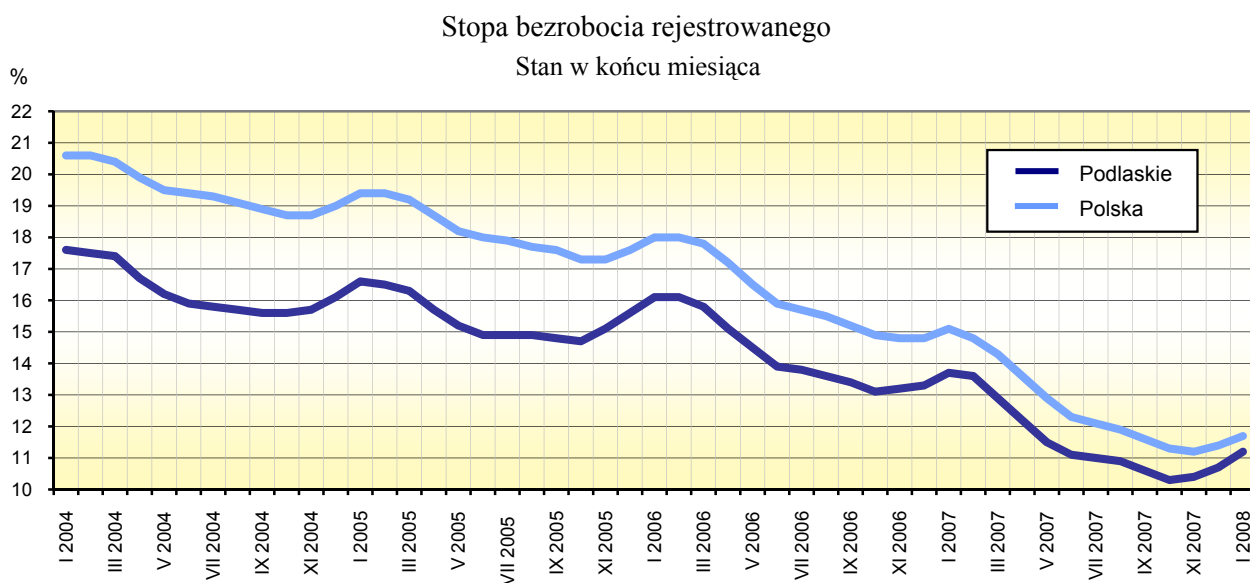
W styczniu 2008 r. zarejestrowano 7859 osób bezrobotnych (o 4,3% mniej niż w analogicznym okresie 2007 r., a o 27,1% więcej niż w poprzednim miesiącu), natomiast z ewidencji bezrobotnych wyłączono 4607 osób (o 18,6% mniej niż przed rokiem oraz o 8,1% mniej niż w grudniu 2007 r.). Główne przyczyny wyrejestrowania to podjęcie pracy – 1796 osób (tj. 39,0% ogółu osób wyłączonych z ewidencji) oraz niepotwierdzenie gotowości do pracy – 1544 osoby (tj. 33,5%). Szkolenie lub staż rozpoczęło 439 osób, czyli 9,5% ogólnej liczby osób wyrejestrowanych z ewidencji bezrobotnych w styczniu 2008 r.

Wśród ogółu bezrobotnych:

- 52,2% stanowiły kobiety (przed rokiem – 51,8%),
- 37,0% to mieszkańcy wsi (w styczniu 2007 r. – 36,1%),
- 73,9% stanowiły osoby wcześniej pracujące (w poprzednim roku – 73,7%),
- 88,6% nie posiadało prawa do zasiłku (rok wcześniej – 88,8%).

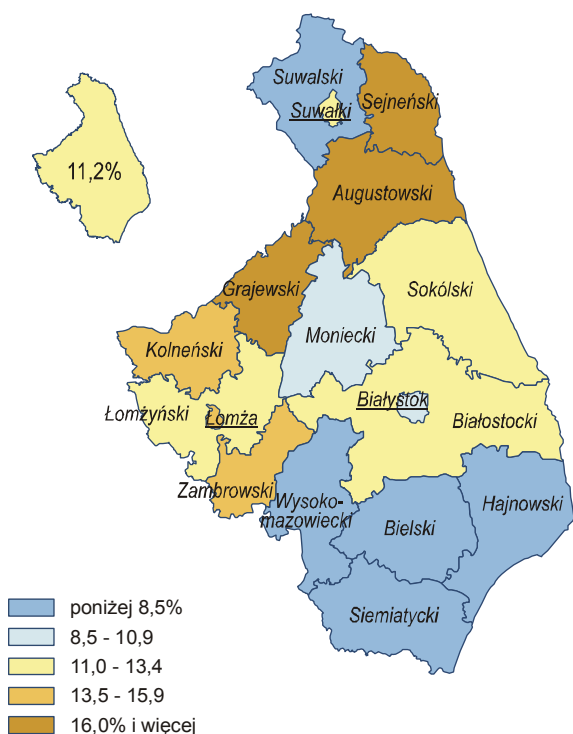
Powiatowe urzędy pracy w styczniu 2008 r. miały do dyspozycji 1802 oferty pracy, tj. o 16,3% mniej niż przed rokiem i o 70,5% więcej niż w poprzednim miesiącu. W końcu analizowanego miesiąca na 1 ofertę pracy przypadało 98 bezrobotnych.

W końcu stycznia 2008 r. stopa bezrobocia rejestrowanego ukształtowała się na poziomie 11,2% i zmniejszyła się w porównaniu z zanotowaną w analogicznym okresie ubiegłego roku (o 2,5 pkt.), natomiast wzrosła w stosunku do grudnia 2007 r. (o 0,5 pkt.). *Wskaźnik krajowy wyniósł 11,7% i obniżył się o 3,4 pkt. w odniesieniu do stycznia 2007 r., a w porównaniu z poprzednim miesiącem zwiększył się o 0,3 pkt.*



Najwyższą stopę bezrobocia rejestrowanego odnotowano w powiatach grajewskim – 20,7%, sejneńskim – 19,3% i augustowskim – 16,0%, zaś najniższą stwierdzono w powiatach: siemiatyckim – 7,6%, wysokomazowieckim – 7,7%, bielskim – 8,0%, hajnowskim – 8,1% oraz suwalskim – 8,2%.

Stopa bezrobocia rejestrowanego
według powiatów w 2008 r.
Stan w końcu stycznia



Udział wybranych kategorii osób, będących w szczególnej sytuacji na rynku pracy, w ogólnej liczbie zarejestrowanych bezrobotnych kształtował się następująco:

- osoby do 25 roku życia – 21,3% (w styczniu 2007 r. – 22,8%),
- osoby powyżej 50 roku życia – 22,0% (przed rokiem – 19,0%),
- długotrwale bezrobotni – 59,8% (rok wcześniej – 62,5%),
- bezrobotni bez kwalifikacji zawodowych – 32,1% (w poprzednim roku – 31,1%).

W styczniu 2008 r., w ramach aktywnych form przeciwdziałania bezrobociu, przy pracach interwencyjnych pracowało 138 osób, a przy robotach publicznych – 32 osoby.

Zwolnienia grupowe w najbliższym czasie zapowiedziały 2 zakłady pracy (obydwa z sektora prywatnego). Obejmą one łącznie 88 pracowników.

WYNAGRODZENIA

W styczniu 2008 r. przeciętne miesięczne wynagrodzenie brutto w sektorze przedsiębiorstw ukształtowało się na poziomie 2562,41 zł, tj. o 8,1% niższym niż w grudniu 2007 r., a o 13,2% wyższym niż przed rokiem. *W kraju przeciętne miesięczne wynagrodzenie brutto wyniosło 2969,65 zł i spadło o 8,5% w porównaniu z zanotowanym w poprzednim miesiącu, natomiast w odniesieniu do stycznia 2007 r. wzrosło o 11,5%.*

W sektorze prywatnym przeciętna miesięczna płaca brutto w styczniu 2008 r. osiągnęła poziom 2532,54 zł i była o 263,29 zł niższa niż w sektorze publicznym. W porównaniu z poprzednim miesiącem przeciętne wynagrodzenie spadło o 4,4% w sektorze prywatnym oraz o 26,9% w sektorze publicznym. W stosunku do analogicznego okresu roku ubiegłego wynagrodzenia w obydwu sektorach wzrosły odpowiednio o 14,8% i 6,0%.

Przeciętne miesięczne wynagrodzenia brutto w poszczególnych sekcjach sektora przedsiębiorstw kształtowały się następująco:

| Sekcje | I 2007 | XII 2007 | I 2008 |
|--|----------------|----------------|----------------|
| | w złotych | | |
| O g ó ł e m | 2264,31 | 2789,56 | 2562,41 |
| w tym: | | | |
| Górnictwo | 2056,68 | 2788,94 | 2942,45 |
| Przetwórstwo przemysłowe | 2268,93 | 2646,36 | 2534,50 |
| Wytwarzanie i zaopatrywanie w energię elektryczną, gaz, wodę | 2926,33 | 4458,55 | 3419,92 |
| Budownictwo | 2534,43 | 3040,86 | 3069,22 |
| Handel i naprawy | 2089,05 | 2478,96 | 2356,40 |
| Hotele i restauracje | 1562,78 | 1745,95 | 1717,73 |
| Transport, gospodarka magazynowa i łączność | 2479,39 | 2911,82 | 2618,92 |
| Obsługa nieruchomości i firm | 2041,78 | 2450,80 | 2373,59 |

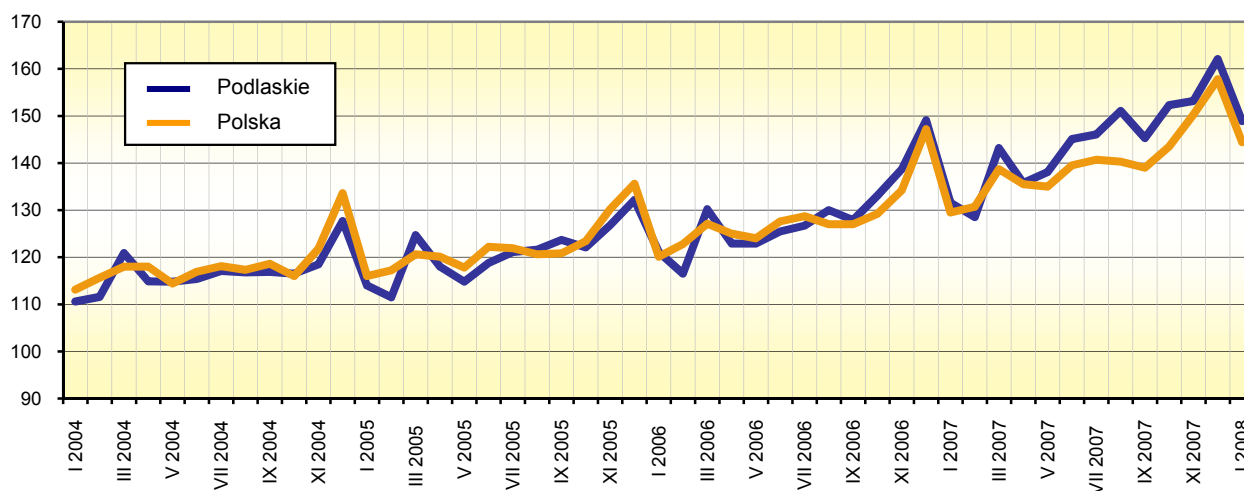
W styczniu 2008 r., w stosunku do analogicznego miesiąca ubiegłego roku, wzrost wynagrodzeń wystąpił we wszystkich sekcjach sektora przedsiębiorstw, przy czym najwyższy odnotowano w górnictwie (o 43,1%), budownictwie (o 21,1%), wytwarzaniu i zaopatrywaniu w energię elektryczną, gaz, wodę (o 16,9%) oraz obsłudze nieruchomości i firm (o 16,3%).

Wśród działów przetwórstwa przemysłowego, dominujących pod względem zatrudnienia, największy wzrost wynagrodzeń w odniesieniu do stycznia 2007 r. stwierdzono w jednostkach produkcji wyrobów z pozostałych surowców niemetalicznych (o 29,3%), produkcji mebli; pozostałej działalności produkcyjnej (o 23,7%), produkcji wyrobów gumowych i z tworzyw sztucznych (o 20,7%), produkcji pozostałego sprzętu transportowego (o 16,7%), jak również w produkcji odzieży i wyrobów futrzarskich (o 16,6%).

W omawianym miesiącu wynagrodzenie wyższe od przeciętnego w województwie otrzymali m.in. pracujący w działach: informatyka (o 91,4%), produkcja instrumentów medycznych, precyzyjnych i optycznych, zegarów i zegarków (o 55,7%), wytwarzanie i zaopatrywanie w energię elektryczną, gaz, parę wodną i gorącą wodę (o 41,7%) oraz wykonywanie instalacji budowlanych (o 35,0%). Płace znacznie poniżej średniej uzyskali m.in. zatrudnieni w jednostkach produkcji masy włóknistej oraz papieru (o 37,6%), produkcji odzieży i wyrobów futrzarskich (o 35,9%), włókiennictwie (o 15,3%), a także we wszystkich działach sekcji hotele i restauracje.

Przeciętne miesięczne wynagrodzenie realne brutto w sektorze przedsiębiorstw w styczniu 2008 r. było o 8,8% niższe niż miesiąc wcześniej i o 8,5% wyższe niż przed rokiem.

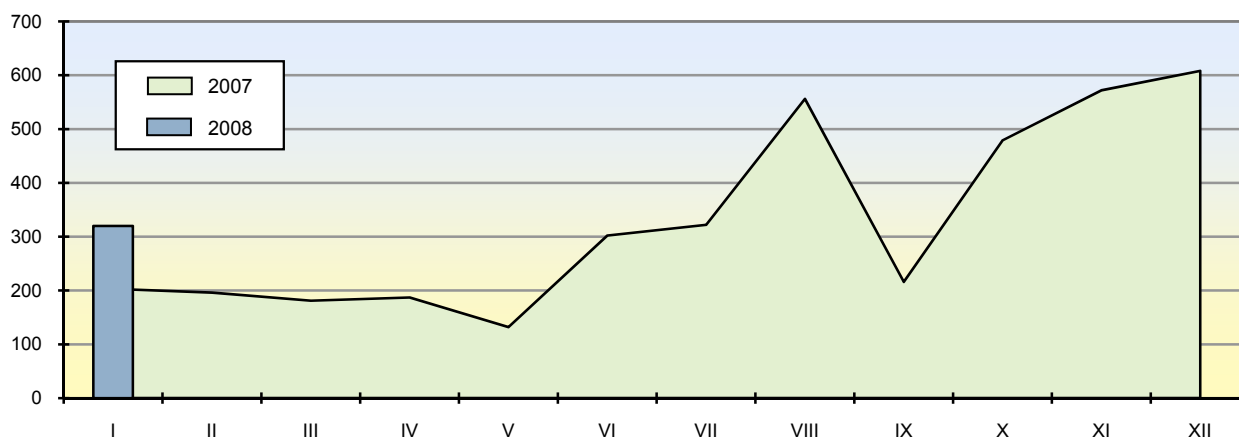
Dynamika przeciętnego miesięcznego wynagrodzenia brutto w sektorze przedsiębiorstw
Przeciętna miesięczna 2000 = 100



MIESZKANIA

W styczniu 2008 r. w województwie podlaskim oddano do użytkowania 320 mieszkań, tj. o 48,8% mniej niż w poprzednim miesiącu, zaś o 57,6% więcej niż w styczniu 2007 r. (*w skali kraju nastąpił spadek o 30,7% w stosunku do grudnia 2007 r. oraz wzrost o 24,5% w odniesieniu do stycznia 2007 r.*). W omawianym okresie inwestorzy indywidualni przekazali do użytkowania 180 mieszkań, spółdzielnie mieszkaniowe – 71, podmioty budujące na sprzedaż lub wynajem – 48 oraz gminy – 21.

Mieszkania oddane do użytkowania



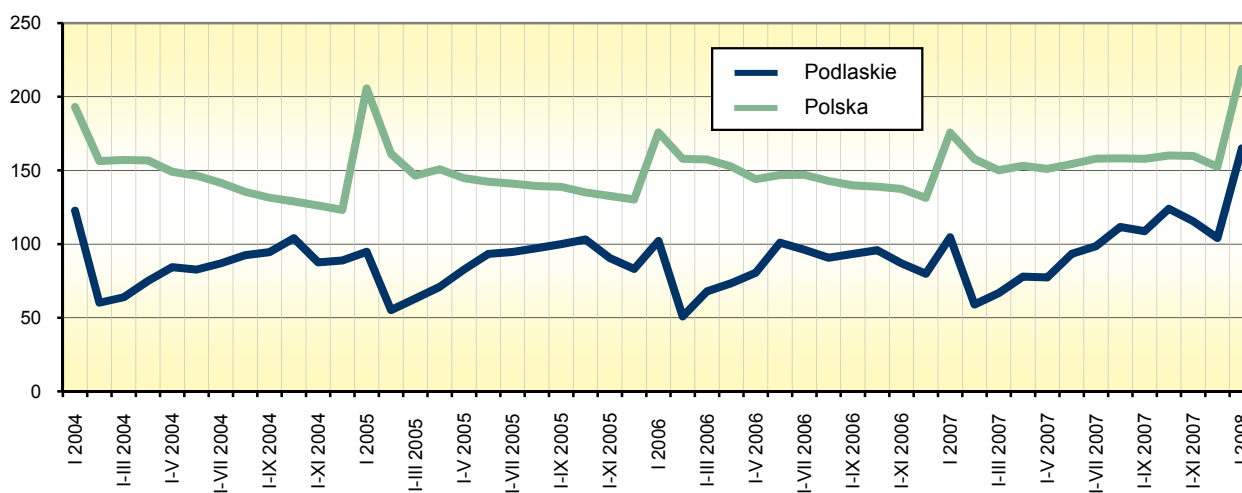
Z ogólnej liczby mieszkań oddanych do użytkowania w pierwszym miesiącu 2008 r., 143 mieszkania (tj. 44,7%) zrealizowano w Białymstoku.

Przeciętna powierzchnia użytkowa 1 mieszkania oddanego do użytkowania w województwie podlaskim w styczniu 2008 r. wyniosła 118,5 m² (rok wcześniej – 137,1 m²), przy czym w budownictwie indywidualnym – 167,4 m², spółdzielczym – 59,5 m², przeznaczonym na sprzedaż lub wynajem – 55,3 m² oraz komunalnym – 43,0 m².

W analizowanym okresie wydano pozwolenia na budowę 331 mieszkań (o 88,1% więcej niż przed rokiem), z czego inwestorom indywidualnym – 120, spółdzielniom mieszkaniowym – 139, a podmiotom budującym na sprzedaż lub wynajem – 72. Jednocześnie rozpoczęto budowę 246 mieszkań (o 373,1% więcej niż rok wcześniej), z tego 56 – indywidualnych, 35 – spółdzielczych oraz 155 – przeznaczonych na sprzedaż lub wynajem.

Dynamika liczby mieszkań oddanych do użytkowania

Analogiczny okres 2000 = 100



ROLNICTWO

Na rynku produktów rolnych w styczniu 2008 r., w porównaniu z grudniem ubiegłego roku, zaobserwowano:

- w skupie – wzrost cen zbóż (pszenicy – o 6,0%, żyta – o 11,2%) oraz żywca (wołowego – o 4,3%, wieprzowego – o 1,2%), zaś spadek ceny mleka (o 9,8%),
- na targowiskach – wzrost cen zbóż (pszenicy – o 1,8%, żyta – o 4,9%).

W odniesieniu do analogicznego miesiąca 2007 r. odnotowano:

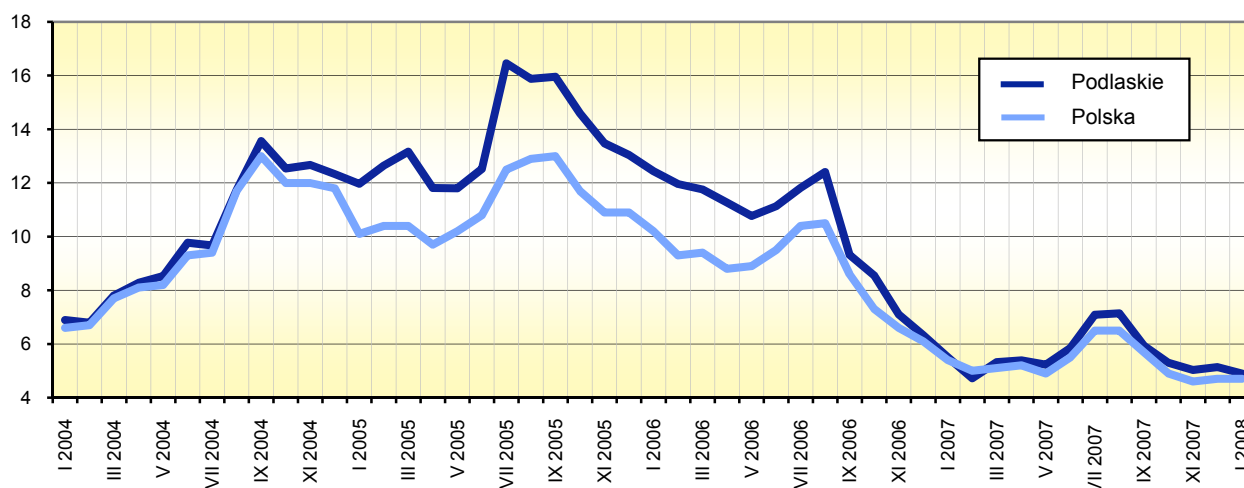
- w skupie – wzrost cen zbóż (pszenicy – o 33,2%, żyta – o 7,4%), żywca (wołowego – o 2,9%, wieprzowego – o 9,1%) oraz mleka (o 26,5%),
- na targowiskach – wzrost cen zbóż (pszenicy – o 23,4%, żyta – o 22,0%).

Ceny wybranych produktów rolnych w styczniu 2008 r. kształtowały się następująco:

| Produkty rolne | Ceny skupu | Ceny targowiskowe |
|----------------------------------|------------|-------------------|
| | w złotych | |
| Pszenica – za 1 dt | 82,78 | 83,74 |
| Żyto – za 1 dt | 68,97 | 69,64 |
| Żywiec wołowy – za 1 kg | 4,13 | . |
| Żywiec wieprzowy – za 1 kg | 3,43 | . |
| Mleko – za 1 l | 1,29 | - |

W stosunku do grudnia 2007 r. zmniejszył się wskaźnik opłacalności tuczu trzody chlewnej (mierzony relacją ceny skupu żywca wieprzowego do ceny żyta w obrocie targowiskowym). Był on również niższy od zanotowanego przed rokiem.

Relacja cen skupu żywca wieprzowego do cen targowiskowych żyta



W styczniu 2008 r. zaobserwowano spadek cen targowiskowych zwierząt gospodarskich (z wyjątkiem prosięcia na chów) w odniesieniu do poprzedniego miesiąca oraz ich wzrost (z wyjątkiem jałówki 1-roczonej) w stosunku do analogicznego okresu roku ubiegłego. Za krowę płacono 2525,00 zł, tj. o 4,4% mniej niż przed miesiącem i o 3,3% więcej niż rok wcześniej. Cena jałówki 1-roczonej ukształtowała się na poziomie 1258,33 zł i była niższa zarówno w porównaniu z grudniem poprzedniego roku, jak i analogicznym okresem 2007 r. odpowiednio o 10,5% i 23,7%. Prosię na chów kosztowało 94,89 zł, tj. o 11,7% więcej niż miesiąc wcześniej i o 8,1% więcej niż w styczniu ubiegłego roku.

W omawianym miesiącu skup mleka wyniósł 126,3 mln l i był o 0,8% większy w odniesieniu do grudnia 2007 r., natomiast o 0,3% mniejszy w porównaniu z analogicznym okresem poprzedniego roku.

PRZEMYSŁ

Produkcja sprzedana przemysłu w styczniu 2008 r. osiągnęła wartość 1169,9 mln zł (w cenach bieżących). Wskaźnik dynamiki sprzedaży (w cenach stałych) w odniesieniu do analogicznego miesiąca 2007 r. wyniósł 106,4%, a w porównaniu z grudniem ubiegłego roku – 101,2%. *W skali kraju ukształtował się on odpowiednio na poziomie 110,8% i 104,4%.*

Dynamika produkcji sprzedanej (w cenach stałych) w poszczególnych sekcjach przemysłu w styczniu 2008 r. przedstawiała się następująco:

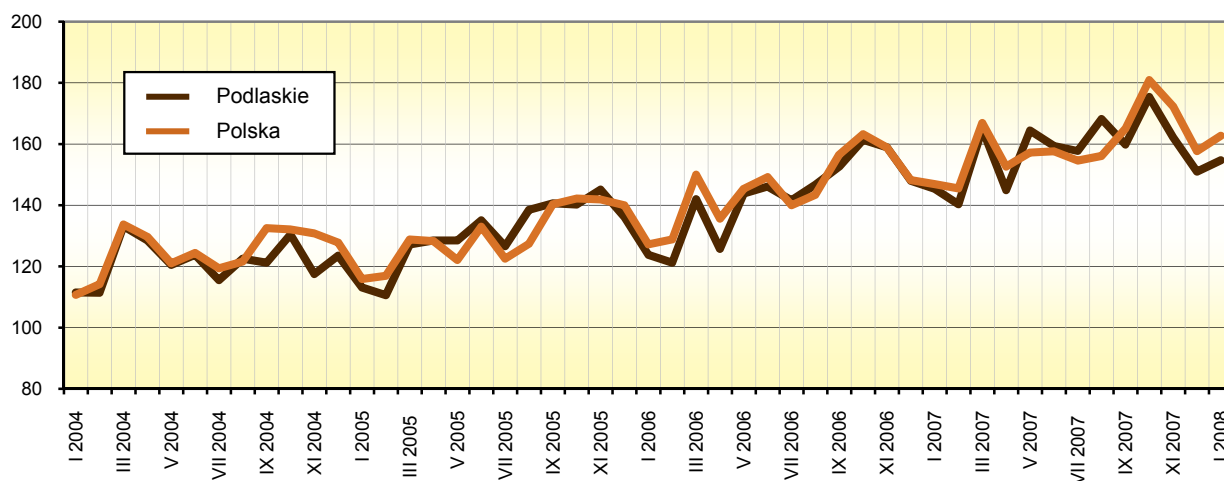
| Wyszczególnienie | Analogiczny miesiąc poprzedniego roku = 100 | Miesiąc poprzedni = 100 |
|--|---|-------------------------|
| Górnictwo | 70,4 | 52,1 |
| Przetwórstwo przemysłowe | 104,8 | 101,3 |
| Wytwarzanie i zaopatrywanie w energię elektryczną, gaz, wodę | 129,9 | 104,0 |

Wyższe niż przed rokiem przychody ze sprzedaży wyrobów i usług (w cenach stałych) osiągnięto m.in. w następujących działach: wytwarzanie i zaopatrywanie w energię elektryczną, gaz, parę wodną i gorącą wodę (o 33,9%), produkcja pozostałego sprzętu transportowego (o 17,9%), produkcja wyrobów gumowych i z tworzyw sztucznych (o 15,1%), produkcja wyrobów z metali (o 13,4%), produkcja maszyn i urządzeń (o 11,4%) oraz produkcja mebli; pozostała działalność produkcyjna (o 9,4%). Poziomu sprzedaży ze stycznia 2007 r. nie uzyskano m.in. w: produkcji wyrobów chemicznych (58,5% wartości produkcji ubiegłorocznej), produkcji odzieży i wyrobów futrzarskich (76,7%), pobrażu, uzdatnianiu i rozprowadzaniu wody (88,6%), produkcji wyrobów z pozostałych surowców niemetalicznych (92,8%), działalności wydawniczej; poligrafii i reprodukcji zapisanych nośników informacji (93,1%), jak również we włókiennictwie (98,4%).

W styczniu br. w przemyśle województwa podlaskiego dominowały cztery działy, z których pochodziło 77,7% wartości produkcji sprzedanej. Największy udział w sprzedaży miały: produkcja artykułów spożywczych i napojów (54,3%), produkcja drewna i wyrobów z drewna oraz ze słomy i wikliny (9,4%), wytwarzanie i zaopatrywanie w energię elektryczną, gaz, parę wodną i gorącą wodę (8,8%) oraz produkcja wyrobów gumowych i z tworzyw sztucznych (5,2%). Dominujące działy skupiały 53,2% ogółu zatrudnionych w przemyśle. Udział poszczególnych działów w zatrudnieniu kształtował się następująco: produkcja artykułów spożywczych i napojów – 31,2%, produkcja drewna i wyrobów z drewna oraz ze słomy i wikliny – 8,9%, wytwarzanie i zaopatrywanie w energię elektryczną, gaz, parę wodną i gorącą wodę – 6,7%, produkcja wyrobów gumowych i z tworzyw sztucznych – 6,4%.

W omawianym miesiącu przychód ze sprzedaży wyrobów i usług w przeliczeniu na 1 zatrudnionego w przemyśle wyniósł 23489 zł (w cenach bieżących) i był o 1,0% (w cenach stałych) wyższy niż przed rokiem.

Dynamika produkcji sprzedanej przemysłu
Przeciętna miesięczna 2000 = 100 (ceny stałe)



Spśród wyrobów przemysłowych objętych badaniem w styczniu 2008 r., w porównaniu z analogicznym miesiącem roku ubiegłego, wzrost odnotowano m.in. w produkcji:

- świeżego lub chłodzonego mięsa wołowego i cielęcego – o 122,1%,
- tarcicy iglastej – o 87,6%,
- materiałów podłogowych z drewna – o 80,5%,
- mięsa wieprzowego świeżego lub chłodzonego (w tym z dzików) – o 40,5%,
- mleka płynnego przetworzonego – o 29,4%,
- konserw drobiowych – o 15,9%,
- kawałków z ptactwa gatunku Gallus Domesticus (kura domowa) – o 7,7%,
- masła oraz innych tłuszczów otrzymywanych z mleka – o 1,3%.

Ubiegłorocznego poziomu nie osiągnięto m.in. w produkcji: mleka i śmietany w postaci stałej, serów podpuszczkowych dojrzewających, serów świeżych niedojrzewających i twarogów, jogurtów i innego rodzaju sfermentowanego mleka lub śmietany, produktów uboju trzody wliczanych do wydajności poubojowej, drzwi, okien i ich ościeżnic oraz progów drzwiowych z tworzyw sztucznych, płyt chodnikowych i podobnych wyrobów z betonu.

BUDOWNICTWO

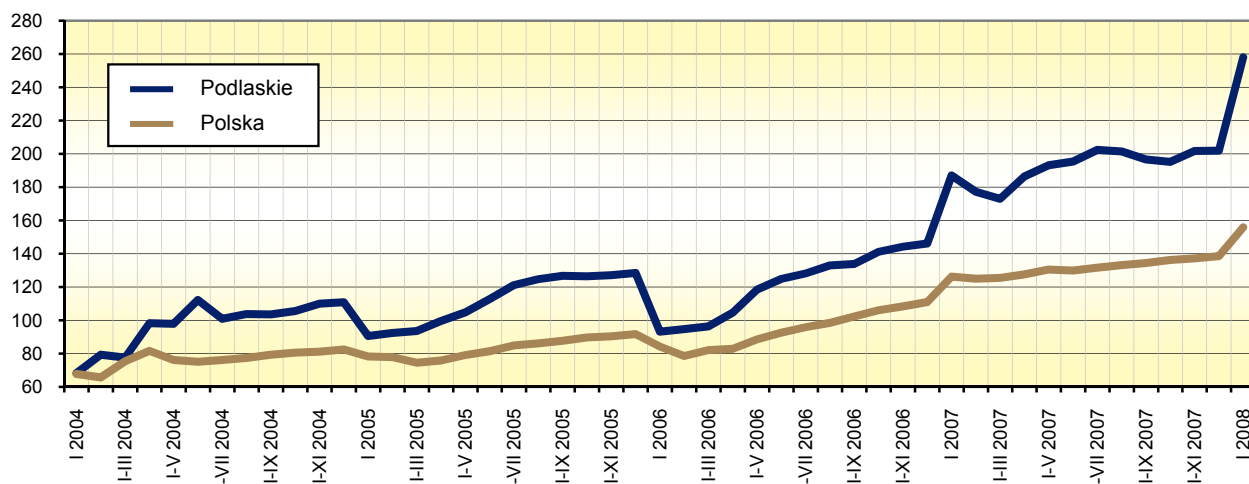
W styczniu 2008 r. przedsiębiorstwa budowlane uzyskały przychody ze sprzedaży wyrobów i usług (w cenach bieżących) w wysokości 199,4 mln zł. Oznacza to spadek o 32,4% w porównaniu z grudniem 2007 r., a wzrost o 38,0% w odniesieniu do stycznia ubiegłego roku. Produkcja budowlano-montażowa zrealizowana w analizowanym okresie osiągnęła wartość 102,1 mln zł i była o 42,3% niższa od zanotowanej w poprzednim miesiącu, zaś o 20,2% wyższa od uzyskanej przed rokiem.

Wartość robót o charakterze inwestycyjnym, które w styczniu 2008 r. stanowiły 61,3% produkcji budowlano-montażowej, zmniejszyła się o 51,2% w porównaniu z grudniem ubiegłego roku, a wzrosła o 7,0% w stosunku do stycznia 2007 r.

Wśród przedsiębiorstw budowlano-montażowych wiodącą pozycję posiadały jednostki zajmujące się wznoszeniem obiektów budowlanych oraz inżynierią lądową i wodną. Udział tych przedsiębiorstw w sprzedaży produkcji budowlano-montażowej w styczniu br. wyniósł 76,3%. Wartość sprzedanej przez nie produkcji spadła o 46,1% w stosunku do zanotowanej w grudniu 2007 r., a wzrosła o 20,3% w odniesieniu do stycznia poprzedniego roku. Kolejną znaczącą grupę stanowiły przedsiębiorstwa wykonujące instalacje budowlane, których udział w sprzedaży produkcji budowlano-montażowej był równy 20,9%. W omawianym miesiącu sprzedaż produkcji budowlano-montażowej w tych jednostkach zmniejszyła się o 10,8% w stosunku do poprzedniego miesiąca, a wzrosła o 42,4% w porównaniu z analogicznym okresem ubiegłego roku.

Przychód ze sprzedaży wyrobów i usług w budownictwie w przeliczeniu na 1 zatrudnionego w styczniu 2008 r. ukształtował się na poziomie 26747 zł, co oznacza spadek o 33,0% w odniesieniu do poprzedniego miesiąca, zaś wzrost o 29,6% w porównaniu ze styczniem 2007 r.

Dynamika produkcji sprzedanej budownictwa
Analogiczny okres 2000 = 100 (ceny bieżące)



HANDEL

W styczniu 2008 r. sprzedaż hurtowa (w cenach bieżących) w przedsiębiorstwach handlowych i niehandlowych zamknęła się kwotą 950,4 mln zł, co oznacza wzrost o 7,1% w stosunku do poprzedniego miesiąca i o 12,3% w porównaniu ze styczniem 2007 r.

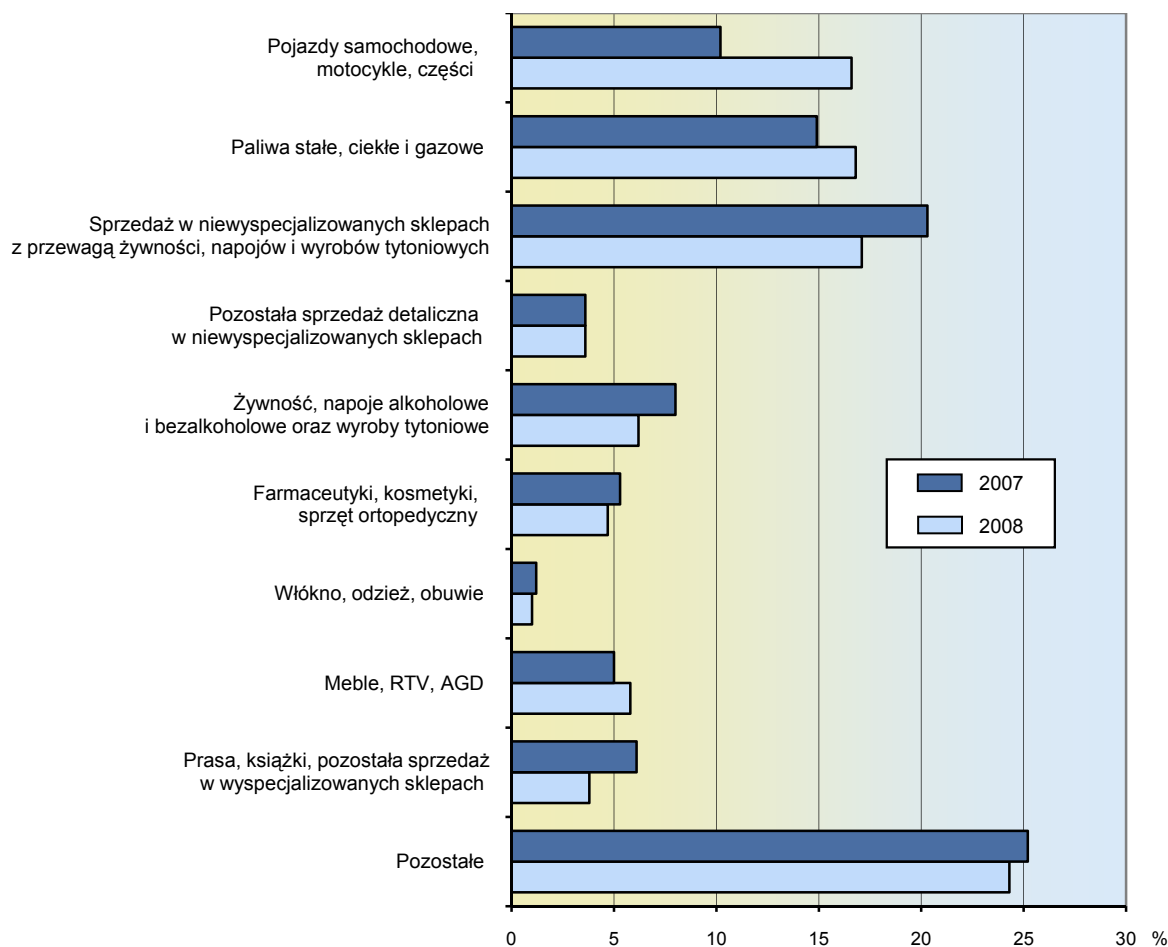
Jednostki handlowe w styczniu br. zrealizowały sprzedaż hurtową o wartości 836,9 mln zł, czyli wyższej niż w grudniu 2007 r. i analogicznym miesiącu ubiegłego roku odpowiednio o 6,9% i 9,6%.

Sprzedaż detaliczna (w cenach bieżących) dokonana przez jednostki handlowe i niehandlowe w styczniu 2008 r. osiągnęła wartość 532,6 mln zł, a jej poziom był o 12,9% niższy w odniesieniu do poprzedniego miesiąca i o 16,9% wyższy niż przed rokiem.

Wysoki wzrost sprzedaży detalicznej w stosunku do stycznia ubiegłego roku odnotowano w przedsiębiorstwach prowadzących sprzedaż pojazdów samochodowych, motocykli, części (o 88,3%), mebli, RTV, AGD (o 35,7%) oraz paliw stałych, ciekłych i gazowych (o 31,2%). Ubiegłorocznego poziomu sprzedaży detalicznej nie osiągnięto w grupie prasa, książki, pozostała sprzedaż w wyspecjalizowanych sklepach (spadek o 28,1%), a także żywność, napoje alkoholowe i bezalkoholowe oraz wyroby tytoniowe (spadek o 8,8%).

W strukturze sprzedaży detalicznej w styczniu 2008 r. największy udział miały przedsiębiorstwa zgrupowane w kategorii „pozostałe” (24,3%), prowadzące sprzedaż w niewyspecjalizowanych sklepach z przewagą żywności, napojów i wyrobów tytoniowych (17,1%), jak również zajmujące się sprzedażą paliw stałych, ciekłych i gazowych (16,8%) oraz pojazdów samochodowych, motocykli, części (16,6%).

Struktura sprzedaży detalicznej według specjalizacji branżowej w styczniu



Podmioty handlowe w styczniu 2008 r. zrealizowały sprzedaż detaliczną w wysokości 451,2 mln zł. Oznacza to spadek o 14,7% w stosunku do grudnia 2007 r. i wzrost o 13,2% w porównaniu z analogicznym miesiącem roku poprzedniego.

WYBRANE DANE O WOJEWÓDZTWIE PODLASKIM

| WYSZCZEGÓLNIENIE | | I | II | III | IV | V | VI | VII | VIII | IX | X | XI | XII |
|--|---|---------|---------|---------|---------|---------|---------|---------|---------|---------|---------|---------|---------|
| a – 2007 r. | | | | | | | | | | | | | |
| b – 2008 r. | | | | | | | | | | | | | |
| Ludność ¹ (w tys. osób) | a | . | . | 1195,4 | . | . | 1194,5 | . | . | 1194,0 | . | . | . |
| | b | . | . | | | | | | | | | | |
| Bezrobotni zarejestrowani ¹ (w tys. osób) | a | 64,3 | 63,5 | 60,2 | 56,3 | 53,0 | 50,8 | 50,1 | 49,7 | 48,3 | 47,1 | 47,6 | 48,8 |
| | b | 52,0 | | | | | | | | | | | |
| Stopa bezrobocia ^{1,2} (w %) | a | 13,7 | 13,6 | 12,9 | 12,2 | 11,5 | 11,1 | 11,0 | 10,9 | 10,6 | 10,3 | 10,4 | 10,7 |
| | b | 11,2 | | | | | | | | | | | |
| Oferty pracy (w ciągu miesiąca) | a | 2153 | 2074 | 3522 | 3001 | 2916 | 2164 | 2708 | 2291 | 2255 | 2389 | 1437 | 1057 |
| | b | 1802 | | | | | | | | | | | |
| Liczba bezrobotnych na 1 ofertę pracy ¹ | a | 122 | 105 | 68 | 57 | 43 | 59 | 56 | 68 | 66 | 85 | 85 | 176 |
| | b | 98 | | | | | | | | | | | |
| Przeciętne zatrudnienie w sektorze przedsiębiorstw ³ (w tys. osób) | a | 94,4 | 94,3 | 94,5 | 94,8 | 94,8 | 95,3 | 96,2 | 95,5 | 95,5 | 96,0 | 96,2 | 95,9 |
| poprzedni miesiąc = 100 | a | 101,0 | 99,9 | 100,2 | 100,4 | 100,0 | 100,5 | 101,0 | 99,2 | 100,1 | 100,4 | 100,2 | 99,7 |
| | b | 103,7 | | | | | | | | | | | |
| analogiczny miesiąc poprzedniego roku = 100 | a | 102,1 | 102,1 | 101,7 | 101,7 | 101,2 | 101,0 | 101,7 | 101,1 | 101,0 | 102,4 | 102,7 | 102,7 |
| | b | 105,5 | | | | | | | | | | | |
| Przeciętne wynagrodzenie miesięczne brutto w sektorze przedsiębiorstw ³ (w zł) | a | 2264,31 | 2212,37 | 2464,31 | 2337,63 | 2377,52 | 2496,43 | 2514,09 | 2600,07 | 2500,70 | 2620,59 | 2636,14 | 2789,56 |
| poprzedni miesiąc = 100 | a | 88,2 | 97,7 | 111,4 | 94,9 | 101,7 | 105,0 | 100,7 | 103,4 | 96,2 | 104,8 | 100,6 | 105,8 |
| | b | 91,9 | | | | | | | | | | | |
| analogiczny miesiąc poprzedniego roku = 100 | a | 108,6 | 110,3 | 110,0 | 110,5 | 112,4 | 115,6 | 115,3 | 116,2 | 113,6 | 114,4 | 110,4 | 108,7 |
| | b | 113,2 | | | | | | | | | | | |
| Mieszkania oddane do użytkowania (od początku roku) ... | a | 203 | 399 | 580 | 767 | 899 | 1201 | 1523 | 2079 | 2295 | 2761* | 3331* | 3956* |
| | b | 320 | | | | | | | | | | | |
| analogiczny okres poprzedniego roku = 100 | a | 102,5 | 116,0 | 98,1 | 105,9 | 96,1 | 92,4 | 102,5 | 122,9 | 116,4 | 128,7* | 132,3* | 130,3* |
| | b | 157,6 | | | | | | | | | | | |

¹ Stan w końcu okresu. ² Udział zarejestrowanych bezrobotnych w cywilnej ludności aktywnej zawodowo. ³ W przedsiębiorstwach, w których liczba pracujących przekracza 9 osób.

WYBRANE DANE O WOJEWÓDZTWIE PODLASKIM (cd.)

| WYSZCZEGÓLNIENIE | | I | II | III | IV | V | VI | VII | VIII | IX | X | XI | XII |
|---|---|-------|-------|-------|-------|-------|--------|-------|-------|--------|-------|-------|-------|
| a – 2007 r. | | | | | | | | | | | | | |
| b – 2008 r. | | | | | | | | | | | | | |
| Nakłady inwestycyjne ¹ (w tys. zł; ceny bieżące) | a | . | . | . | . | . | 552200 | . | . | 873175 | . | . | . |
| | b | . | . | . | . | . | | . | . | | . | . | . |
| analogiczny okres poprzedniego roku = 100 (ceny bieżące) | a | . | . | . | . | . | 137,5 | . | . | 122,8 | . | . | . |
| | b | . | . | . | . | . | | . | . | | . | . | . |
| Produkcja sprzedana przemysłu ² (w cenach stałych): | | | | | | | | | | | | | |
| poprzedni miesiąc = 100 | a | 97,5 | 96,5 | 117,0 | 87,8 | 114,0 | 97,0 | 99,8 | 107,2 | 96,0 | 109,4 | 92,3 | 92,9 |
| | b | 101,2 | | | | | | | | | | | |
| analogiczny miesiąc poprzedniego roku = 100 | a | 116,0 | 115,6 | 115,7 | 115,2 | 114,0 | 109,2 | 111,1 | 113,5 | 102,2 | 106,8 | 101,0 | 101,2 |
| | b | 106,4 | | | | | | | | | | | |
| Produkcja budowlano-montażowa ² (w cenach bieżących): | | | | | | | | | | | | | |
| poprzedni miesiąc = 100 | a | 55,2 | 78,2 | 136,3 | 115,3 | 122,2 | 116,0 | 92,7 | 108,5 | 108,0 | 93,8 | 103,1 | 113,7 |
| | b | 57,7 | | | | | | | | | | | |
| analogiczny miesiąc poprzedniego roku = 100 | a | 245,4 | 249,0 | 191,0 | 190,2 | 119,8 | 134,1 | 130,1 | 133,1 | 124,9 | 93,3 | 140,4 | 115,0 |
| | b | 120,2 | | | | | | | | | | | |
| Sprzedaż detaliczna towarów ² (w cenach bieżących): | | | | | | | | | | | | | |
| poprzedni miesiąc = 100 | a | 82,4 | 95,6 | 124,6 | 101,4 | 99,7 | 93,8 | 112,6 | 97,2 | 100,0 | 108,5 | 92,0 | 108,9 |
| | b | 87,1 | | | | | | | | | | | |
| analogiczny miesiąc poprzedniego roku = 100 | a | 119,6 | 117,6 | 118,9 | 117,5 | 108,4 | 101,7 | 113,6 | 104,9 | 112,8 | 120,0 | 117,9 | 110,7 |
| | b | 116,9 | | | | | | | | | | | |
| Wskaźnik cen: | | | | | | | | | | | | | |
| towarów i usług konsumpcyjnych ³ : | | | | | | | | | | | | | |
| analogiczny okres poprzedniego roku = 100 | a | . | . | 101,3 | . | . | 102,1 | . | . | 102,1 | . | . | . |
| | b | . | | | | | | | | | | | |
| skupu ziarna zbóż: | | | | | | | | | | | | | |
| poprzedni miesiąc = 100 | a | 114,3 | 102,8 | 93,5 | 97,5 | 101,5 | 95,1 | 91,8 | 113,3 | 131,4 | 97,3 | 96,7 | 99,3 |
| | b | 102,9 | | | | | | | | | | | |
| analogiczny miesiąc poprzedniego roku = 100 | a | 177,8 | 171,9 | 167,6 | 157,5 | 162,3 | 153,5 | 142,8 | 147,8 | 175,7 | 157,7 | 142,9 | 132,1 |
| | b | 118,8 | | | | | | | | | | | |

1 W przedsiębiorstwach, w których liczba pracujących przekracza 49 osób; dane prezentowane są narastająco. 2 W przedsiębiorstwach, w których liczba pracujących przekracza 9 osób. 3 W kwartale.

WYBRANE DANE O WOJEWÓDZTWIE PODLASKIM (dok.)

| WYSZCZEGÓLNIENIE | | I | II | III | IV | V | VI | VII | VIII | IX | X | XI | XII |
|---|---|-------|-------|-------|-------|-------|-------|-------|-------|-------|-------|-------|-------|
| a – 2007 r. | | | | | | | | | | | | | |
| b – 2008 r. | | | | | | | | | | | | | |
| Wskaźniki cen (dok.): | | | | | | | | | | | | | |
| skupu żywca rzeźnego wołowego: | | | | | | | | | | | | | |
| poprzedni miesiąc = 100 | a | 99,6 | 107,2 | 99,2 | 93,4 | 97,1 | 100,5 | 99,2 | 101,4 | 105,5 | 93,0 | 95,9 | 107,6 |
| | b | 104,3 | | | | | | | | | | | |
| analogiczny miesiąc poprzedniego roku = 100 | a | 103,5 | 104,2 | 101,7 | 95,3 | 92,6 | 89,3 | 95,5 | 86,9 | 100,6 | 92,4 | 94,3 | 98,3 |
| | b | 102,9 | | | | | | | | | | | |
| skupu żywca rzeźnego wieprzowego: | | | | | | | | | | | | | |
| poprzedni miesiąc = 100 | a | 95,5 | 102,2 | 102,8 | 99,7 | 95,4 | 110,0 | 112,9 | 102,7 | 99,6 | 89,0 | 92,2 | 103,7 |
| | b | 101,2 | | | | | | | | | | | |
| analogiczny miesiąc poprzedniego roku = 100 | a | 93,5 | 95,8 | 96,6 | 97,3 | 94,1 | 97,0 | 99,8 | 94,8 | 97,2 | 94,2 | 94,0 | 103,0 |
| | b | 109,1 | | | | | | | | | | | |
| Relacja ceny skupu ¹ 1 kg żywca wieprzowego do ceny targowiskowej 1 kg żyta | | | | | | | | | | | | | |
| | a | 5,51 | 4,72 | 5,32 | 5,39 | 5,23 | 5,85 | 7,09 | 7,14 | 5,94 | 5,30 | 5,03 | 5,14 |
| | b | 4,90 | | | | | | | | | | | |
| Wskaźnik rentowności obrotu w przedsiębiorstwach ² : | | | | | | | | | | | | | |
| brutto ³ (w %) | | | | | | | | | | | | | |
| | a | . | . | 4,3 | . | . | 5,1 | . | . | 5,2 | . | . | . |
| | b | . | | | | | | | | | | | |
| netto ⁴ (w %) | | | | | | | | | | | | | |
| | a | . | . | 3,5 | . | . | 4,2 | . | . | 4,3 | . | . | . |
| | b | . | | | | | | | | | | | |
| Podmioty gospodarki narodowej ⁵ | | | | | | | | | | | | | |
| | a | 88041 | 87496 | 87544 | 87742 | 87882 | 88141 | 88292 | 88251 | 88362 | 88463 | 88644 | 88665 |
| | b | 88684 | | | | | | | | | | | |
| w tym spółki handlowe | | | | | | | | | | | | | |
| | a | 3869 | 3880 | 3890 | 3902 | 3923 | 3937 | 3948 | 3955 | 3974 | 3991 | 4009 | 4024 |
| | b | 4046 | | | | | | | | | | | |
| w tym z udziałem kapitału zagranicznego | | | | | | | | | | | | | |
| | a | 437 | 438 | 440 | 439 | 440 | 442 | 442 | 445 | 450 | 455 | 456 | 461 |
| | b | 461 | | | | | | | | | | | |

¹ Ceny bieżące bez VAT. ² W których liczba pracujących przekracza 49 osób; dane prezentowane są narastająco. ³ Relacja wyniku finansowego brutto do przychodów z całokształtu działalności. ⁴ Relacja wyniku finansowego netto do przychodów z całokształtu działalności. ⁵ W rejestrze REGON; bez rolników indywidualnych; stan w końcu okresu.

* Dane zostały skorygowane w stosunku do wcześniej publikowanych.