



URZĄD STATYSTYCZNY W BIAŁYMSTOKU

Wyniki wstępne

Data opracowania: 31.03.2008 r.

Kontakt: e-mail: sekretariatUSBST@stat.gov.pl
tel. 085 749 77 00, fax 085 749 77 79

Internet: www.stat.gov.pl/urzedzy/bialystok

90
lat
1918-2008

KOMUNIKAT O SYTUACJI SPOŁECZNO-GOSPODARCZEJ WOJEWÓDZTWA PODLASKIEGO

Luty 2008

Nr 2/2008

- ◆ *W lutym 2008 r. przeciętne zatrudnienie w sektorze przedsiębiorstw ukształtowało się na poziomie wyższym niż w styczniu br. i w analogicznym okresie roku ubiegłego.*
- ◆ *Zmniejszeniu uległy liczba zarejestrowanych bezrobotnych oraz stopa bezrobocia zarówno w porównaniu z obserwowanymi w poprzednim miesiącu, jak i przed rokiem.*
- ◆ *Przeciętne miesięczne wynagrodzenie brutto w sektorze przedsiębiorstw było niższe niż w styczniu br., ale wyższe niż w lutym roku ubiegłego.*
- ◆ *W 2007 r. badane przedsiębiorstwa uzyskały znacznie korzystniejsze wyniki finansowe od notowanych rok wcześniej. Poprawie uległa także większość wskaźników ekonomiczno-finansowych.*
- ◆ *W lutym 2008 r. oddano do użytkowania mniej lokali mieszkalnych niż w poprzednim miesiącu, ale więcej niż przed rokiem. W odniesieniu do lutego poprzedniego roku zdecydowanie zwiększyła się również liczba mieszkań, których budowę rozpoczęto i na realizację których wydano pozwolenia.*
- ◆ *Na rynku produktów rolnych w lutym br., w porównaniu z analogicznym miesiącem roku ubiegłego, wzrosły ceny skupu zbóż, żywca wieprzowego i mleka, zaś staniał żywiec wołowy. Na targowiskach odnotowano natomiast wzrost cen zbóż i większości zwierząt gospodarskich. Ponadto w analizowanym okresie zmniejszyła się nieco opłacalność tuczu trzody chlewnej.*
- ◆ *W lutym 2008 r., w odniesieniu do takiego samego miesiąca roku poprzedniego, zaobserwowano wzrost produkcji sprzedanej przemysłu, natomiast przychody uzyskane ze sprzedaży produkcji budowlano-montażowej były niższe od ubiegłorocznych.*

UWAGI

Prezentowane w Komunikacie:

- dane o pracujących, zatrudnieniu, wynagrodzeniach – w ujęciu miesięcznym – dotyczą podmiotów gospodarczych, w których liczba pracujących przekracza 9 osób,
- dane o przychodach ze sprzedaży produkcji przemysłu i budownictwa, sprzedaży detalicznej i hurtowej towarów – w ujęciu miesięcznym – dotyczą podmiotów gospodarczych, w których liczba pracujących przekracza 9 osób,
- dane o produkcji wyrobów – w ujęciu miesięcznym – dotyczą podmiotów, w których liczba pracujących przekracza 49 osób,
- dane o wynikach finansowych przedsiębiorstw – w ujęciu kwartalnym – dotyczą podmiotów gospodarczych prowadzących księgi rachunkowe (z wyjątkiem przedsiębiorstw rolnictwa, łowiectwa i leśnictwa; rybactwa; pośrednictwa finansowego oraz szkół wyższych), w których liczba pracujących przekracza 49 osób,
- dane o nakładach inwestycyjnych – w ujęciu kwartalnym – dotyczą podmiotów gospodarczych (bez względu na rodzaj działalności) prowadzących księgi rachunkowe, w których liczba pracujących przekracza 49 osób.

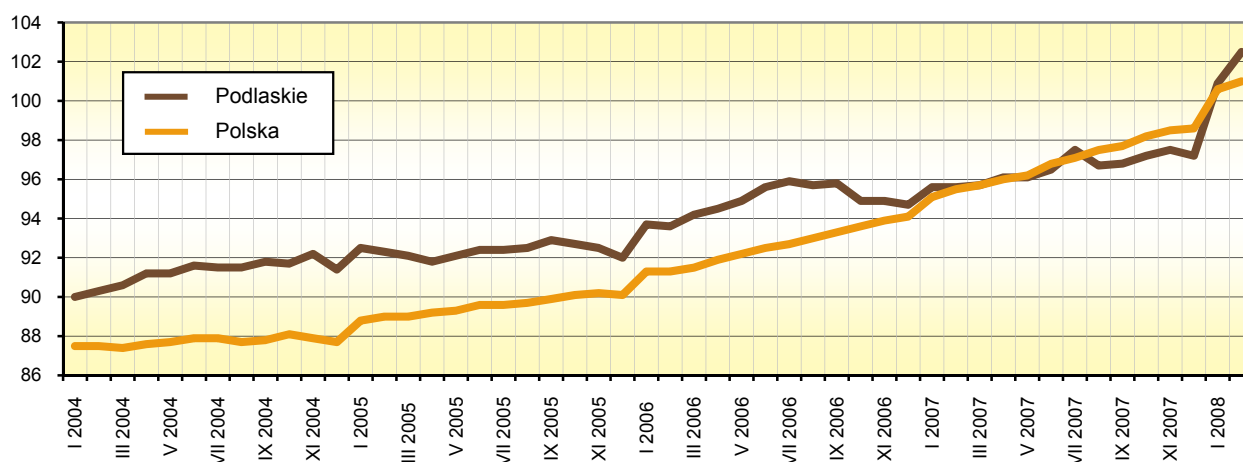
Dane w ujęciu wartościowym oraz wskaźniki struktury podano w cenach bieżących. Wskaźniki dynamiki zaprezentowano na podstawie wartości w cenach bieżących, z wyjątkiem przemysłu, dla którego wskaźniki dynamiki podano na podstawie wartości w cenach stałych (średnie ceny bieżące 2000 r.).

Zatrudnienie

W końcu lutego 2008 r. liczba pracujących w sektorze przedsiębiorstw wyniosła 104353 osoby i była o 1,7% (tj. o 1712 osób) wyższa niż w styczniu 2008 r. i o 7,4% (tj. o 7234 osoby) wyższa niż w analogicznym okresie roku ubiegłego.

Przeciętne zatrudnienie w sektorze przedsiębiorstw w lutym br. ukształtowało się na poziomie 101152 osób, co oznacza wzrost zarówno w porównaniu z poprzednim miesiącem, jak i lutym 2007 r. odpowiednio o 1,6% i 7,2%. *W skali kraju przeciętne zatrudnienie, w odniesieniu do stycznia 2008 r. wzrosło o 0,4%, zaś w stosunku do zanotowanego przed rokiem zwiększyło się o 5,9%.*

Dynamika przeciętnego zatrudnienia w sektorze przedsiębiorstw
Przeciętna miesięczna 2000 = 100



W lutym 2008 r. w sektorze publicznym przeciętne zatrudnienie wyniosło 11299 osób i nie uległo istotnej zmianie w odniesieniu do stycznia br., natomiast spadło o 10,0% w porównaniu z zanotowanym w analogicznym okresie roku ubiegłego. W sektorze prywatnym zatrudnienie osiągnęło poziom 89853 osób, tj. o 1,8% wyższy niż w poprzednim miesiącu i o 9,9% wyższy niż w lutym 2007 r.

Biorąc pod uwagę poszczególne sekcje działalności gospodarczej, w stosunku do stycznia 2008 r., zatrudnienie zwiększyło się przede wszystkim w przetwórstwie przemysłowym (o 2,7%), budownictwie (o 2,6%) i górnictwie (o 2,3%), zmniejszyło się natomiast w obsłudze nieruchomości i firm (o 0,6%). W odniesieniu do lutego 2007 r. wzrost zatrudnienia wystąpił przede wszystkim w górnictwie (o 16,0%), hotelach i restauracjach (o 10,5%), budownictwie (o 10,3%), jak również w handlu i naprawach (o 10,3%). Spadek przeciętnego zatrudnienia odnotowano w obsłudze nieruchomości i firm (o 5,6%) oraz wytwarzaniu i zaopatrywaniu w energię elektryczną, gaz, wodę (o 4,0%).

Spośród działów przetwórstwa przemysłowego o znaczącym udziale w zatrudnieniu, w porównaniu z lutym 2007 r., zwiększyło się ono w jednostkach produkcji wyrobów gumowych i z tworzyw sztucznych (o 61,5%), produkcji wyrobów z pozostałych surowców niemetalicznych (o 15,4%), produkcji drewna i wyrobów z drewna oraz ze słomy i wikliny (o 9,7%), a także produkcji odzieży i wyrobów futrzarskich (o 8,5%). Spadek przeciętnego zatrudnienia miał miejsce w jednostkach włókiennictwa (o 9,4%) oraz produkcji mebli; pozostałej działalności produkcyjnej (o 1,7%).

W okresie styczeń-luty 2008 r. przeciętne zatrudnienie w sektorze przedsiębiorstw wyniosło 101127 osób i było o 7,2% wyższe niż przed rokiem (*w kraju wzrosło o 5,9%*).

Bezrobocie

W końcu lutego 2008 r. liczba bezrobotnych zarejestrowanych w powiatowych urzędach pracy województwa podlaskiego wynosiła 50746 osób i była niższa od zanotowanej rok wcześniej (o 12730 osób, tj. o 20,1%) oraz w styczniu br. (o 1302 osoby, tj. o 2,5%).

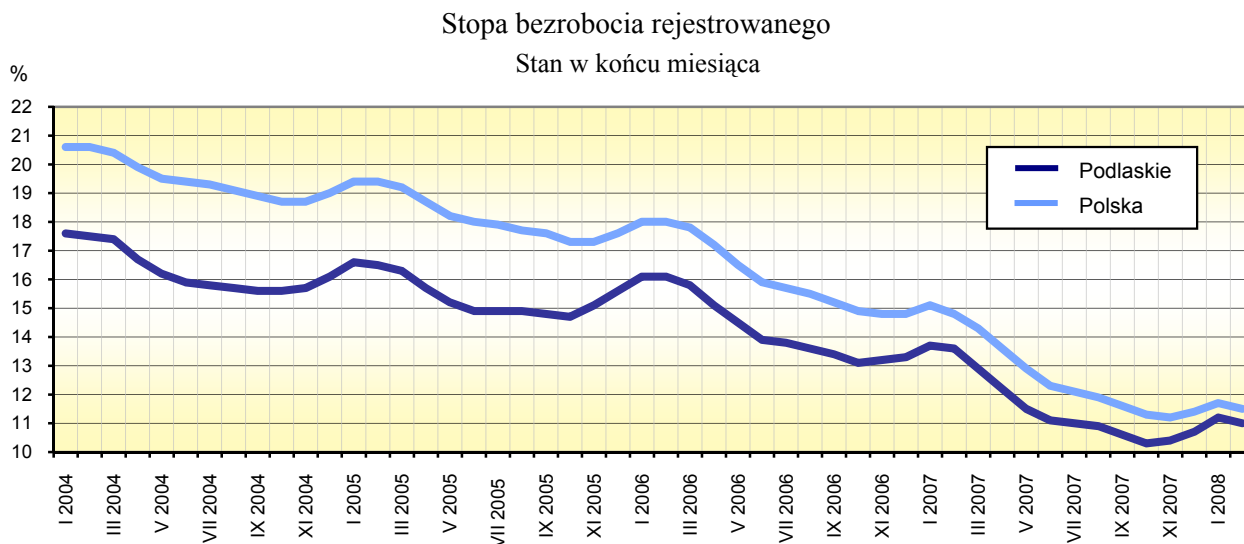
W lutym 2008 r. zarejestrowano 5133 osoby bezrobotne (o 5,3% mniej niż w analogicznym okresie 2007 r. i o 34,7% mniej niż w poprzednim miesiącu), natomiast z ewidencji bezrobotnych wyłączono 6435 osób (o 2,7% więcej niż przed rokiem oraz o 39,7% więcej niż w styczniu br.). Główne przyczyny wyrejestrowania to podjęcie pracy – 2331 osób (tj. 36,2% ogółu osób wyłączonych z ewidencji) oraz niepotwierdzenie gotowości do pracy – 1763 osoby (tj. 27,4%). Szkolenie lub staż rozpoczęło 1259 osób, czyli 19,6% ogólnej liczby osób wyrejestrowanych z ewidencji bezrobotnych w lutym 2008 r.

Wśród ogółu bezrobotnych:

- 51,7% stanowiły kobiety (przed rokiem – 51,3%),
- 36,9% to mieszkańcy wsi (w lutym 2007 r. – 36,1%),
- 74,6% stanowiły osoby wcześniej pracujące (w poprzednim roku – 74,1%),
- 88,7% nie posiadało prawa do zasiłku (rok wcześniej – 88,8%).

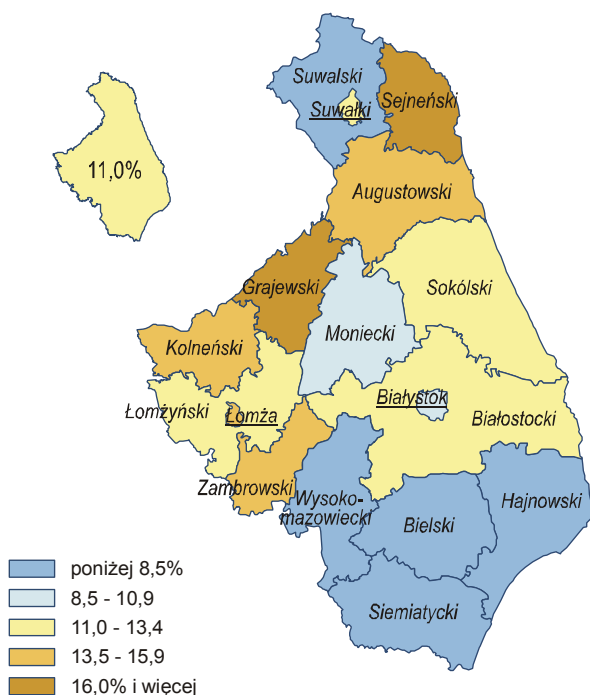
Powiatowe urzędy pracy w lutym 2008 r. miały do dyspozycji 2820 ofert pracy, tj. o 36,0% więcej niż przed rokiem i o 56,5% więcej niż w styczniu br. W końcu analizowanego miesiąca na 1 ofertę pracy przypadało 70 bezrobotnych.

W końcu lutego 2008 r. stopa bezrobocia rejestrowanego ukształtowała się na poziomie 11,0% i zmniejszyła się w stosunku do zanotowanej w analogicznym okresie ubiegłego roku i styczniu br. odpowiednio o 2,6 pkt. i 0,2 pkt. *Wskaźnik krajowy wyniósł 11,5% i obniżył się o 3,3 pkt. w odniesieniu do lutego 2007 r., a w porównaniu z poprzednim miesiącem zmniejszył się o 0,2 pkt.*



Najwyższą stopę bezrobocia rejestrowanego odnotowano w powiatach grajewskim – 20,4% i sejneńskim – 18,4%, zaś najniższą stwierdzono w powiatach: siemiatyckim – 7,2%, wysokomazowieckim – 7,6%, bielskim – 7,8%, suwalskim – 8,1% oraz hajnowskim – 8,3%.

Stopa bezrobocia rejestrowanego
według powiatów w 2008 r.
Stan w końcu lutego



Udział wybranych kategorii osób, będących w szczególnej sytuacji na rynku pracy, w ogólnej liczbie zarejestrowanych bezrobotnych kształtował się następująco:

- osoby do 25 roku życia – 20,6% (w lutym 2007 r. – 22,3%),
- osoby powyżej 50 roku życia – 22,5% (przed rokiem – 19,3%),
- długotrwale bezrobotni – 60,1% (rok wcześniej – 62,6%),
- bezrobotni bez kwalifikacji zawodowych – 32,5% (w poprzednim roku – 31,5%).

W lutym 2008 r., w ramach aktywnych form przeciwdziałania bezrobociu, przy pracach interwencyjnych pracowały 183 osoby, a przy robotach publicznych – 77 osób.

Zwolnienia grupowe w najbliższym czasie zapowiedziały 3 zakłady pracy (wszystkie z sektora prywatnego). Obejmą one łącznie 87 pracowników.

WYNAGRODZENIA

W lutym 2008 r. przeciętne miesięczne wynagrodzenie brutto w sektorze przedsiębiorstw ukształtowało się na poziomie 2547,99 zł, tj. o 0,6% niższym niż w styczniu br., zaś o 15,2% wyższym niż przed rokiem. *W kraju przeciętne miesięczne wynagrodzenie brutto wyniosło 3032,70 zł i wzrosło o 2,1% w porównaniu z zanotowanym w poprzednim miesiącu oraz o 12,8% w odniesieniu do lutego 2007 r.*

W sektorze prywatnym przeciętna miesięczna płaca brutto osiągnęła poziom 2512,25 zł i była o 320,01 zł niższa niż w sektorze publicznym. W stosunku do poprzedniego miesiąca wynagrodzenie w sektorze prywatnym spadło o 0,8%, zaś w sektorze publicznym wzrosło o 1,3%. W porównaniu z analogicznym okresem roku ubiegłego przeciętne wynagrodzenia w obu sektorach zwiększyły się odpowiednio o 16,8% i 8,6%.

Przeciętne miesięczne wynagrodzenia brutto w poszczególnych sekcjach sektora przedsiębiorstw kształtowały się następująco:

Sekcje	II 2007	2008	
		I	II
w złotych			
Ogółem	2212,37	2562,41	2547,99
w tym:			
Górnictwo	1953,99	2942,45	2827,21
Przetwórstwo przemysłowe	2170,67	2534,50	2532,82
Wytwarzanie i zaopatrywanie w energię elektryczną, gaz, wodę	3032,63	3419,92	3476,69
Budownictwo	2525,89	3069,22	2944,70
Handel i naprawy	2100,41	2356,40	2364,10
Hotele i restauracje	1479,78	1717,73	1725,35
Transport, gospodarka magazynowa i łączność	2283,25	2618,92	2527,24
Obsługa nieruchomości i firm	1922,05	2373,59	2314,31

W lutym 2008 r., w stosunku do analogicznego miesiąca ubiegłego roku, wzrost wynagrodzeń wystąpił we wszystkich sekcjach sektora przedsiębiorstw, przy czym najwyższy odnotowano w górnictwie (o 44,7%), obsłudze nieruchomości i firm (o 20,4%), przetwórstwie przemysłowym (o 16,7%), budownictwie (o 16,6%) oraz hotelach i restauracjach (o 16,6%).

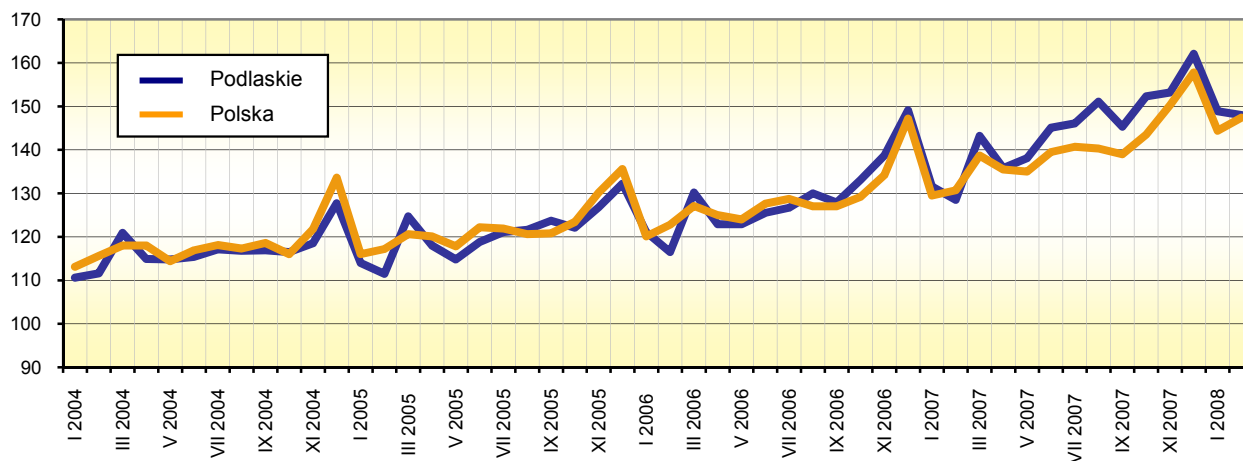
Wśród działów przetwórstwa przemysłowego, dominujących pod względem zatrudnienia, największy wzrost wynagrodzeń w odniesieniu do lutego 2007 r. stwierdzono w jednostkach produkcji wyrobów z pozostałych surowców niemetalicznych (o 31,4%), produkcji mebli; pozostałej działalności produkcyjnej (o 29,2%), produkcji artykułów spożywczych i napojów (o 21,7%), a także we włókiennictwie (o 17,7%).

W lutym 2008 r. wynagrodzenie wyższe od przeciętnego w województwie otrzymali m.in. pracujący w działach: wytwarzanie i zaopatrywanie w energię elektryczną, gaz, parę wodną i gorącą wodę (o 46,2%), wykonywanie instalacji budowlanych (o 30,6%), informatyka (o 26,8%) oraz budownictwo (o 15,6%). Płace znacznie poniżej średniej uzyskali m.in. zatrudnieni w jednostkach produkcji odzieży i wyrobów futrzarskich (o 37,1%), produkcji masy włóknistej oraz papieru (o 35,5%), produkcji wyrobów chemicznych (o 23,8%), jak również we wszystkich działach sekcji hotele i restauracje.

W okresie styczeń-luty 2008 r. przeciętne miesięczne wynagrodzenie brutto w sektorze przedsiębiorstw ukształtowało się na poziomie 2552,13 zł, tj. o 13,9% wyższym od zanotowanego w analogicznym okresie roku ubiegłego (*w kraju wzrosło o 12,0%*).

Przeciętne miesięczne wynagrodzenie realne brutto w sektorze przedsiębiorstw w lutym 2008 r. było o 1,0% niższe niż miesiąc wcześniej i o 10,6% wyższe niż przed rokiem, natomiast w okresie styczeń-luty br., w porównaniu z analogicznym okresem roku poprzedniego, zwiększyło się o 9,4%.

Dynamika przeciętnego miesięcznego wynagrodzenia brutto w sektorze przedsiębiorstw
Przeciętna miesięczna 2000 = 100



FINANSE PRZEDSIĘBIORSTW

W 2007 r., w stosunku do roku poprzedniego, badane przedsiębiorstwa odnotowały znacznie korzystniejsze wyniki finansowe. Wyższa dynamika przychodów z całokształtu działalności od dynamiki kosztów ich uzyskania (o 2,0 pkt.) wpłynęła na spadek wskaźnika poziomu kosztów. Odnotowano poprawę wyniku ze sprzedaży produktów, towarów i materiałów oraz wyniku finansowego brutto i netto.

Badanie finansowe w województwie podlaskim objęło 381 przedsiębiorstw niefinansowych prowadzących księgi rachunkowe. Zysk netto wykazało 85,0% badanych przedsiębiorstw (wobec 82,3% przed rokiem), a ich udział w przychodach ogółem wzrósł z 83,1% zanotowanych w 2006 r. do 84,3% w 2007 r.

W 2007 r. przychody z całokształtu działalności ukształtowały się na poziomie 29049,0 mln zł i były o 17,3% wyższe niż w 2006 r., natomiast koszty ich uzyskania wyniosły 27629,1 mln zł i wzrosły o 15,3%. Przychody netto ze sprzedaży produktów, towarów i materiałów osiągnęły wartość 28270,3 mln zł, tj. zwiększyły się o 16,9% w stosunku do poprzedniego roku, a koszty ich uzyskania były równe 27105,9 mln zł, co oznacza wzrost o 15,7%. Poprawę wyniku ze sprzedaży produktów, towarów i materiałów stwierdzono w większości sekcji, natomiast jego pogorszenie zaobserwowano w wytwarzaniu i zaopatrywaniu w energię elektryczną, gaz, wodę.

Wynik na działalności gospodarczej uzyskany w 2007 r. był o 77,1% wyższy niż w roku poprzednim i wyniósł 1419,9 mln zł. Wynik finansowy brutto osiągnął wartość 1421,0 mln zł, tj. o 77,0% większą niż rok wcześniej. Po odliczeniu obciążeń (głównie podatku dochodowego) wynik finansowy netto ukształtował się na poziomie 1169,7 mln zł i zwiększył się o 83,3% w stosunku do uzyskanego przed rokiem.

Wyniki finansowe badanych przedsiębiorstw i kształtowanie się podstawowych relacji ekonomicznych w latach 2006-2007 przedstawia poniższa tablica:

Wyszczególnienie	2006	2007
W milionach złotych		
Przychody z całokształtu działalności	24761,7	29049,0
w tym przychody netto ze sprzedaży produktów, towarów i materiałów	24191,0	28270,3
Koszty uzyskania przychodów z całokształtu działalności	23959,9	27629,1
w tym koszt własny sprzedanych produktów oraz wartość sprzedanych towarów i materiałów	23434,2	27105,9
Wynik na sprzedaży produktów, towarów i materiałów	756,8	1164,4
Wynik na pozostałej działalności operacyjnej	75,7	166,1
Wynik na działalności finansowej	-30,8	89,4
Wynik finansowy brutto	802,7	1421,0
Wynik finansowy netto	638,3	1169,7
W procentach		
Wskaźnik poziomu kosztów	96,8	95,1
Wskaźnik rentowności ze sprzedaży produktów, towarów i materiałów	3,1	4,1
Wskaźnik rentowności obrotu brutto	3,2	4,9
Wskaźnik rentowności obrotu netto	2,6	4,0
Wskaźnik płynności I stopnia	23,7	19,8
Wskaźnik płynności II stopnia	90,3	84,2

Wartość aktywów obrotowych badanych przedsiębiorstw w końcu grudnia 2007 r. wyniosła 7137,4 mln zł, tj. o 18,9% więcej niż w analogicznym okresie poprzedniego roku.

Zobowiązania długo- i krótkoterminowe (bez funduszy specjalnych) badanych przedsiębiorstw w końcu 2007 r. ukształtowały się na poziomie 6843,2 mln zł, w tym zobowiązania długoterminowe stanowiły 19,3% (1320,3 mln zł) i zwiększyły się o 31,9% w odniesieniu do zanotowanych przed rokiem. Wartość zobowiązań krótkoterminowych osiągnęła 5523,0 mln zł, co oznacza wzrost o 22,6% w stosunku do analogicznego okresu 2006 r.

Koszty bieżącej działalności poniesione przez ogół badanych przedsiębiorstw w 2007 r. wyniosły 18779,6 mln zł, z czego zużycie materiałów i energii stanowiło 46,4% (8743,3 mln zł), podatki i opłaty – 17,3% (3242,5 mln zł), a wynagrodzenia – 11,5% (2156,1 mln zł).

NAKLADY INWESTYCYJNE

Nakłady inwestycyjne (w cenach bieżących) na nowe obiekty majątkowe oraz ulepszenie istniejących, poniesione w 2007 r. przez badane przedsiębiorstwa w województwie podlaskim, wyniosły 1518,6 mln zł i były o 32,1% wyższe od zanotowanych w 2006 r. Jednostki sektora publicznego wydatkowały 214,7 mln zł (14,1% wartości nakładów ogółem), natomiast inwestorzy sektora prywatnego – 1303,9 mln zł (85,9%).

W 2007 r. nakłady na budynki i lokale zamknęły się kwotą 572,0 mln zł, tj. wzrosły o 46,5% w odniesieniu do poniesionych w roku poprzednim. Wartość zakupów inwestycyjnych osiągnęła 944,7 mln zł i zwiększyła się o 25,3%, a udział tych zakupów w nakładach ogółem wyniósł 62,2% (2006 r. – 65,6%).

Wzrost nakładów inwestycyjnych, w porównaniu z poprzednim rokiem, odnotowano w większości sekcji, zaś spadek stwierdzono w hotelach i restauracjach oraz transporcie, gospodarce magazynowej i łączności.

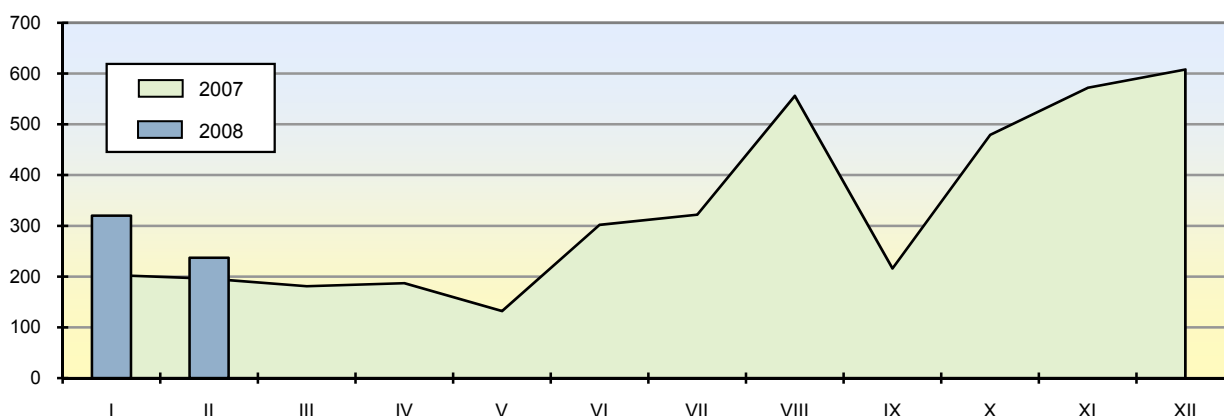
Nakłady inwestycyjne na zakup używanych środków trwałych w 2007 r. wyniosły 132,2 mln zł i były o 57,6% wyższe niż rok wcześniej.

W 2007 r. inwestorzy rozpoczęli realizację 1324 nowych inwestycji o łącznej wartości kosztorysowej 511,7 mln zł, podczas gdy w 2006 r. rozpoczęto 1138 nowych inwestycji o wartości 301,3 mln zł.

MIESZKANIA

W lutym 2008 r. w województwie podlaskim oddano do użytkowania 237 mieszkań, tj. o 25,9% mniej niż w poprzednim miesiącu oraz o 20,9% więcej niż w lutym 2007 r. (*w skali kraju nastąpił spadek o 8,1% w porównaniu ze styczniem br., zaś wzrost o 33,7% w odniesieniu do analogicznego okresu ubiegłego roku*). W omawianym miesiącu inwestorzy indywidualni przekazali do użytkowania 130 mieszkań, podmioty budujące na sprzedaż lub wynajem – 101, zakłady pracy – 4, a gminy – 2 mieszkania.

Mieszkania oddane do użytkowania



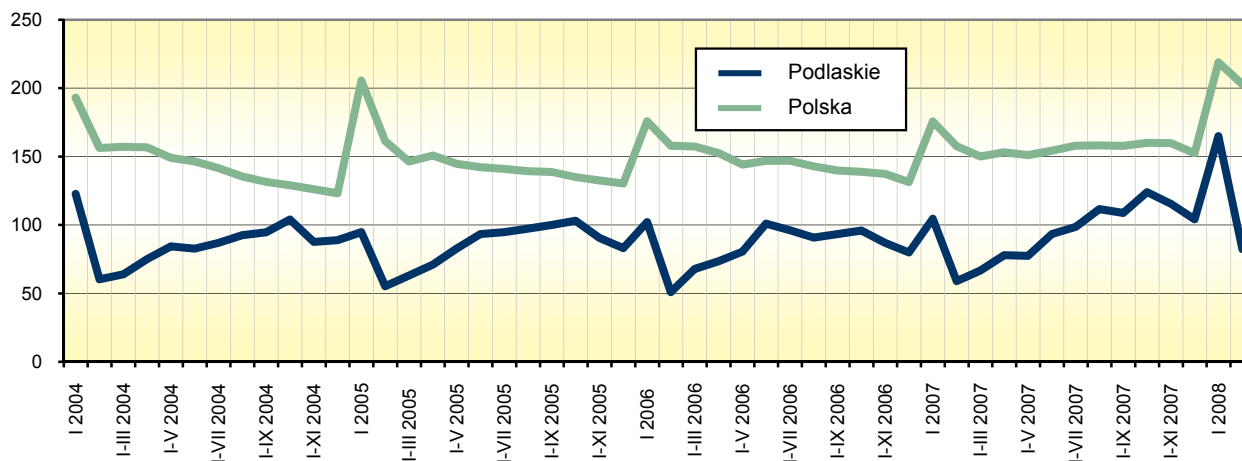
Przeciętna powierzchnia użytkowa 1 mieszkania oddanego do użytkowania w województwie podlaskim w lutym 2008 r. wyniosła 123,0 m² (rok wcześniej – 138,6 m²), przy czym w budownictwie indywidualnym – 178,5 m², a przeznaczonym na sprzedaż lub wynajem – 56,0 m².

W lutym br. w województwie podlaskim wydano pozwolenia na budowę 406 mieszkań (o 134,7% więcej niż przed rokiem), z czego inwestorom indywidualnym – 145, podmiotom budującym na sprzedaż lub wynajem – 176 oraz towarzystwom budownictwa społecznego czynszowego – 85. Jednocześnie rozpoczęto budowę 281 mieszkań (o 242,7% więcej niż w lutym ubiegłego roku), w tym 145 – indywidualnych i 136 – przeznaczonych na sprzedaż lub wynajem.

Od początku 2008 r. w województwie podlaskim oddano do użytkowania 557 mieszkań, tj. o 39,6% więcej niż przed rokiem (*w kraju o 28,8% więcej niż w analogicznym okresie 2007 r.*). Z ogólnej liczby mieszkań przekazanych do użytkowania w bieżącym roku 265 mieszkań (tj. 47,6%) zrealizowano w Białymstoku.

W ciągu pierwszych dwóch miesięcy 2008 r. w województwie podlaskim wydano pozwolenia na budowę 737 mieszkań (o 111,2% więcej niż rok wcześniej) oraz rozpoczęto budowę 527 mieszkań (o 293,3% więcej niż w takim samym okresie poprzedniego roku).

Dynamika liczby mieszkań oddanych do użytkowania
Analogiczny okres 2000 = 100



ROLNICTWO

Na rynku produktów rolnych w lutym 2008 r., w porównaniu ze styczniem br., zaobserwowano:

- w skupie – wzrost ceny żyta (o 2,7%), zaś spadek cen pszenicy (o 1,3%), żywca (wołowego – o 1,5%, wieprzowego – o 5,3%) oraz mleka (o 4,6%),
- na targowiskach – wzrost cen zbóż (pszenicy – o 3,7%, żyta – o 0,3%).

W odniesieniu do analogicznego miesiąca poprzedniego roku odnotowano:

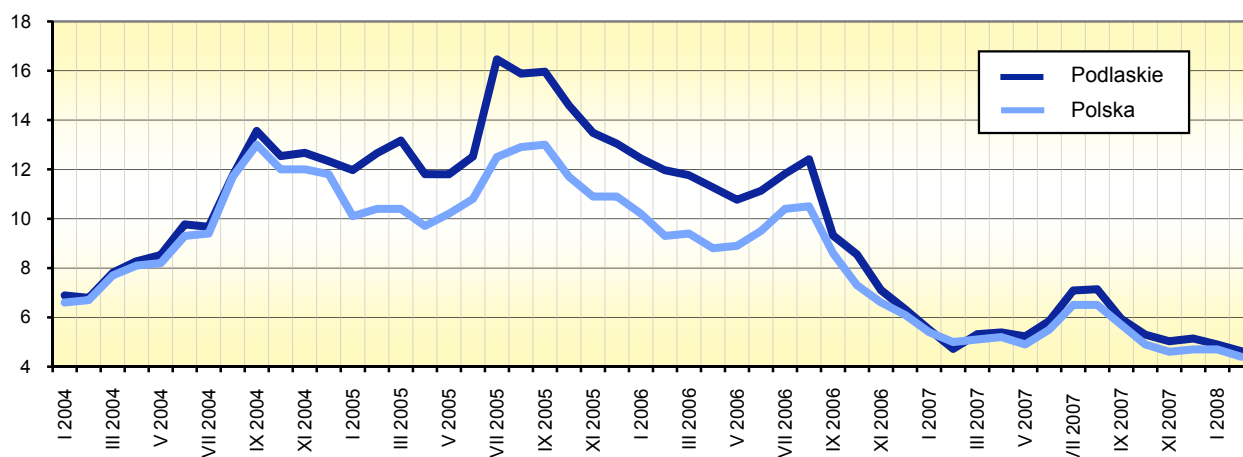
- w skupie – wzrost cen zbóż (pszenicy – o 26,3%, żyta – o 10,5%), żywca wieprzowego (o 1,0%) i mleka (o 20,4%), natomiast spadek ceny żywca wołowego (o 5,4%),
- na targowiskach – wzrost cen zbóż (pszenicy – o 19,3%, żyta – o 2,6%).

Ceny wybranych produktów rolnych w lutym 2008 r. kształtowały się następująco:

Produkty rolne	Ceny skupu	Ceny targowiskowe
	w złotych	
Pszenica – za 1 dt	81,74	86,83
Żyto – za 1 dt	70,81	69,83
Żywiec wołowy – za 1 kg	4,07	.
Żywiec wieprzowy – za 1 kg	3,24	.
Mleko – za 1 l	1,23	-

W stosunku do stycznia 2008 r. zmniejszył się wskaźnik opłacalności tuczu trzody chlewnej (mierzony relacją ceny skupu żywca wieprzowego do ceny żyta w obrocie targowiskowym). Był on również niższy od zanotowanego przed rokiem.

Relacja cen skupu żywca wieprzowego do cen targowiskowych żyta



W lutym 2008 r. zaobserwowano wzrost cen targowiskowych zwierząt gospodarskich (z wyjątkiem prosięcia na chów) w odniesieniu do poprzedniego miesiąca oraz ich spadek (z wyjątkiem krowy dojnej) w stosunku do analogicznego okresu roku ubiegłego. Za krowę płacono 2766,67 zł, tj. o 9,6% więcej niż przed miesiącem i o 18,6% więcej niż rok wcześniej. Cena jałówki 1-roczonej ukształtowała się na poziomie 1362,50 zł i była o 8,3% wyższa od zanotowanej w styczniu br., a o 15,1% niższa w odniesieniu do analogicznego okresu 2007 r. Prosię na chów kosztowało 78,95 zł, tj. mniej niż miesiąc wcześniej i w lutym ubiegłego roku odpowiednio o 16,8% i 1,1%.

W omawianym miesiącu skup mleka wyniósł 119,2 mln l i był o 5,6% niższy w porównaniu z zanotowanym w styczniu 2008 r., natomiast o 5,2% wyższy w stosunku do analogicznego okresu poprzedniego roku.

PRZEMYSŁ

Produkcja sprzedana przemysłu w lutym 2008 r. osiągnęła wartość 1206,6 mln zł (w cenach bieżących). Wskaźnik dynamiki sprzedaży (w cenach stałych) w odniesieniu do analogicznego miesiąca ubiegłego roku wyniósł 113,5%, a w porównaniu ze styczniem br. – 103,1%. *W skali kraju ukształtował się on odpowiednio na poziomie 114,9% i 101,6%.*

Dynamika produkcji sprzedanej (w cenach stałych) w poszczególnych sekcjach przemysłu w lutym 2008 r. przedstawiała się następująco:

Wyszczególnienie	Analogiczny miesiąc poprzedniego roku = 100	Miesiąc poprzedni = 100
Górnictwo	209,5	158,7
Przetwórstwo przemysłowe	113,3	103,6
Wytwarzanie i zaopatrywanie w energię elektryczną, gaz, wodę	113,3	94,2

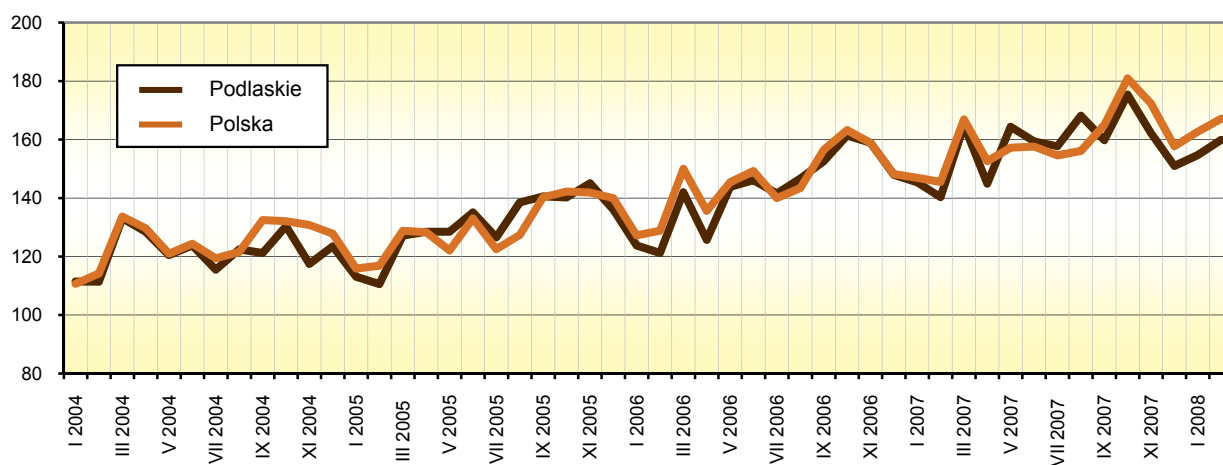
Wyższe niż przed rokiem przychody ze sprzedaży wyrobów i usług (w cenach stałych) osiągnięto m.in. w następujących działach: produkcja wyrobów gumowych i z tworzyw sztucznych (o 76,0%), produkcja wyrobów z pozostałych surowców niemetalicznych (o 56,0%), produkcja maszyn i urządzeń (o 47,9%), produkcja wyrobów z metali (o 23,8%), produkcja odzieży i wyrobów futrzarskich (o 19,1%) oraz wytwarzanie i zaopatrywanie w energię elektryczną, gaz, parę wodną i gorącą wodę (o 15,5%). Poziomu sprzedaży z lutego 2007 r. nie uzyskano w produkcji wyrobów chemicznych (73,2% wartości produkcji ubiegłorocznej), jak również w poborze, uzdatnianiu i rozprowadzaniu wody (89,5%).

W lutym br. w przemyśle województwa podlaskiego dominowały cztery działy, z których pochodziło 74,5% wartości produkcji sprzedanej. Największy udział w sprzedaży miały: produkcja artykułów spożywczych i napojów (50,4%), produkcja drewna i wyrobów z drewna oraz ze słomy i wikliny (9,0%), wytwarzanie i zaopatrywanie w energię elektryczną, gaz, parę wodną i gorącą wodę (8,0%), a także produkcja wyrobów gumowych i z tworzyw sztucznych (7,1%). Dominujące działy skupiały 54,3% ogółu zatrudnionych w przemyśle, a ich udział w zatrudnieniu kształtował się następująco: produkcja artykułów spożywczych i napojów – 30,0%, produkcja drewna i wyrobów z drewna oraz ze słomy i wikliny – 8,6%, wytwarzanie i zaopatrywanie w energię elektryczną, gaz, parę wodną i gorącą wodę – 6,6%, produkcja wyrobów gumowych i z tworzyw sztucznych – 9,1%.

W omawianym miesiącu przychód ze sprzedaży wyrobów i usług w przeliczeniu na 1 zatrudnionego w przemyśle wyniósł 23643 zł (w cenach bieżących) i zwiększył się o 5,7% (w cenach stałych) w stosunku do zanotowanego przed rokiem.

W okresie styczeń-luty 2008 r. przychody ze sprzedaży wyrobów i usług w przedsiębiorstwach przemysłowych ukształtowały się na poziomie 2404,3 mln zł (w cenach bieżących), tj. o 11,2% (w cenach stałych) wyższym niż w analogicznym okresie roku poprzedniego. *W skali kraju nastąpił wzrost o 12,6%.*

Dynamika produkcji sprzedanej przemysłu
Przeciętna miesięczna 2000 = 100 (ceny stałe)



Spśród wyrobów przemysłowych objętych badaniem w lutym 2008 r., w porównaniu z analogicznym miesiącem roku ubiegłego, wzrost odnotowano m.in. w produkcji:

- mięsa wołowego i cielęcego świeżego lub chłodzonego – o 136,3%,
- materiałów podłogowych z drewna – o 106,4%,
- tarcicy iglastej – o 70,3%,
- drzwi, okien i ich ościeżnic oraz progów drzwiowych z tworzyw sztucznych – o 44,6%,
- maszyn i urządzeń rolniczych i dla gospodarki leśnej – o 27,6%,
- jogurtów i innego rodzaju sfermentowanego lub zakwaszonego mleka lub śmietany – o 14,2%,
- sera świeżego niedojrzewającego i twarogu – o 14,1%,
- sera podpuszczkowego dojrzewającego – o 10,0%,
- mleka i śmietany w postaci stałej – o 9,0%,
- mleka płynnego przetworzonego – o 6,7%.

Ubiegłorocznego poziomu nie osiągnięto m.in. w produkcji produktów uboju trzody wliczanych do wydajności po-ubojowej, kielbas z mięsa z wyłączeniem wątrobianych, wędlin drobiowych, pieczywa żytniego oraz karmy dla zwierząt domowych.

BUDOWNICTWO

W lutym 2008 r. przedsiębiorstwa budowlane uzyskały przychody ze sprzedaży wyrobów i usług (w cenach bieżących) w wysokości 191,5 mln zł. Oznacza to spadek o 4,0% w porównaniu ze styczniem br., a wzrost o 53,0% w odniesieniu do lutego 2007 r. Produkcja budowlano-montażowa zrealizowana w analizowanym okresie osiągnęła wartość 57,5 mln zł i była niższa zarówno od zanotowanej w poprzednim miesiącu, jak i przed rokiem odpowiednio o 43,6% i 13,4%.

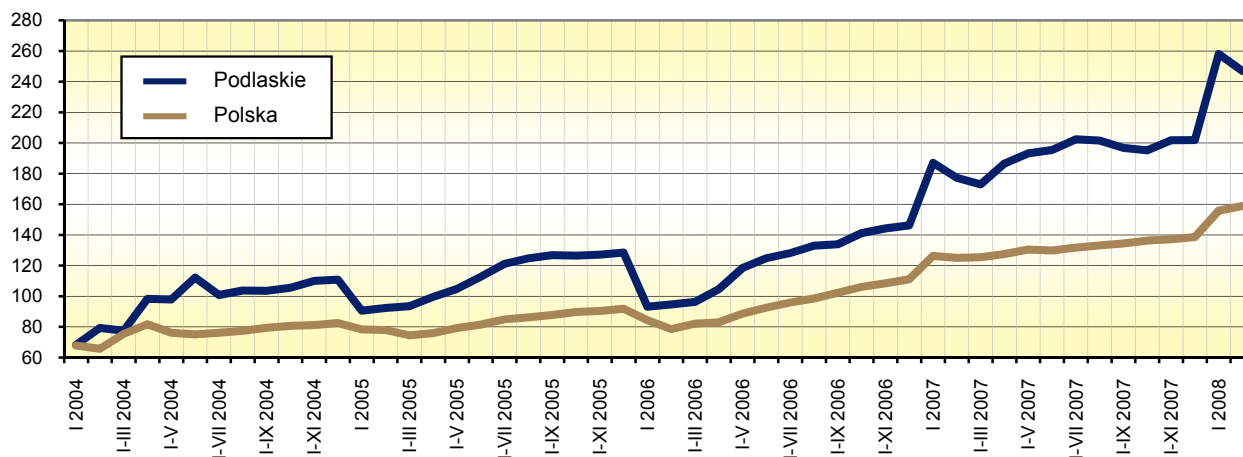
Wartość robót o charakterze inwestycyjnym, które w lutym 2008 r. stanowiły 54,7% produkcji budowlano-montażowej, zmniejszyła się o 49,7% w stosunku do stycznia br. i o 34,1% w porównaniu z analogicznym okresem ubiegłego roku.

Wśród przedsiębiorstw budowlano-montażowych wiodącą pozycję posiadały jednostki zajmujące się wznoszeniem obiektów budowlanych oraz inżynierią lądową i wodną. Udział tych przedsiębiorstw w sprzedaży produkcji budowlano-montażowej w lutym br. wyniósł 87,3%. Wartość sprzedanej przez nie produkcji zmniejszyła się o 35,5% w odniesieniu do zanotowanej w styczniu 2008 r. i o 7,4% w porównaniu z lutym poprzedniego roku. Kolejną znaczącą grupę stanowiły przedsiębiorstwa wykonujące instalacje budowlane, których udział w sprzedaży produkcji budowlano-montażowej ukształtował się na poziomie 12,7%. W omawianym miesiącu sprzedaż produkcji budowlano-montażowej w tych jednostkach spadła zarówno w stosunku do stycznia br., jak i analogicznego okresu roku ubiegłego odpowiednio o 65,8% i 31,9%.

Przychód ze sprzedaży wyrobów i usług w budownictwie w przeliczeniu na 1 zatrudnionego w lutym 2008 r. zamknął się kwotą 25041 zł, co oznacza spadek o 6,4% w odniesieniu do poprzedniego miesiąca, a wzrost o 38,7% w porównaniu z lutym 2007 r.

Przychody ze sprzedaży wyrobów i usług w budownictwie uzyskane w ciągu dwóch miesięcy 2008 r. wyniosły 364,2 mln zł, tj. o 39,3% więcej niż przed rokiem, natomiast produkcja budowlano-montażowa w tym samym czasie osiągnęła wartość 109,9 mln zł i zmniejszyła się o 25,6% w stosunku do zanotowanej rok wcześniej.

Dynamika produkcji sprzedanej budownictwa
Analogiczny okres 2000 = 100 (ceny bieżące)



HANDEL

W lutym 2008 r. sprzedaż hurtowa (w cenach bieżących) w przedsiębiorstwach handlowych i niehandlowych zamknęła się kwotą 969,7 mln zł, co oznacza wzrost w stosunku do poprzedniego miesiąca i lutego 2007 r. odpowiednio o 2,0% i 21,7%. Od początku roku sprzedaż hurtowa wyniosła 1917,2 mln zł i była o 16,8% większa niż rok wcześniej.

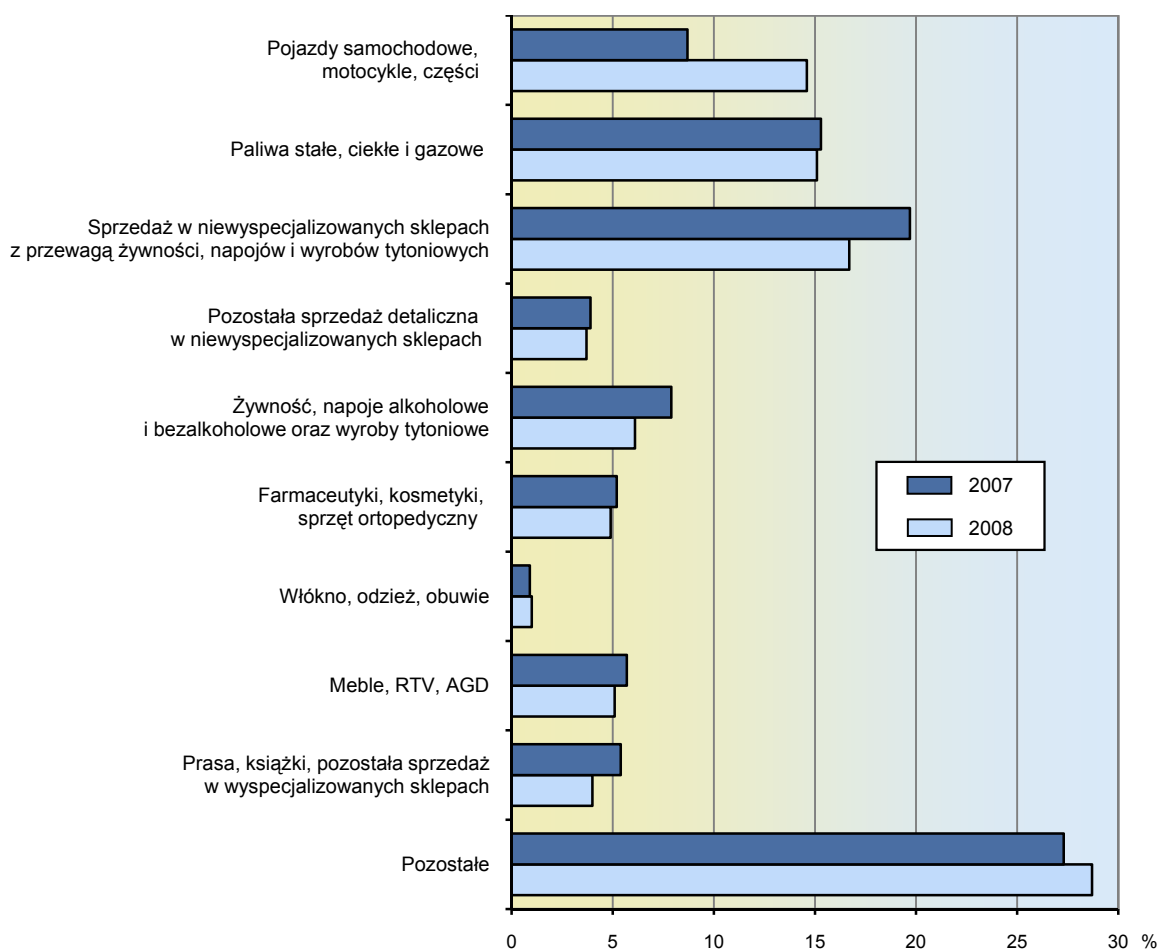
Jednostki handlowe w lutym br. zrealizowały sprzedaż hurtową o wartości 857,5 mln zł, tj. o 2,5% wyższej niż w styczniu 2008 r. i o 19,5% wyższej od zanotowanej przed rokiem.

Sprzedaż detaliczna (w cenach bieżących) zrealizowana przez jednostki handlowe i niehandlowe w lutym 2008 r. wyniosła 537,8 mln zł, a jej poziom zwiększył się zarówno w odniesieniu do poprzedniego miesiąca, jak i analogicznego okresu ubiegłego roku odpowiednio o 1,0% i 23,5%.

Najwyższy wzrost sprzedaży detalicznej w porównaniu z lutym 2007 r. odnotowano w przedsiębiorstwach prowadzących sprzedaż pojazdów samochodowych, motocykli, części (o 106,9%) oraz włókna, odzieży, obuwia (o 49,1%). Ubiegłorocznego poziomu sprzedaży nie osiągnięto tylko w grupach prasa, książki, pozostała sprzedaż w wyspecjalizowanych sklepach (spadek o 7,9%), a także żywność, napoje alkoholowe i bezalkoholowe oraz wyroby tytoniowe (spadek o 4,9%).

W strukturze sprzedaży detalicznej w lutym 2008 r. największy udział miały przedsiębiorstwa zgrupowane w kategorii „pozostałe” (28,7%), prowadzące sprzedaż w niewyspecjalizowanych sklepach z przewagą żywności, napojów i wyrobów tytoniowych (16,7%) oraz zajmujące się sprzedażą paliw stałych, ciekłych i gazowych (15,1%), jak również pojazdów samochodowych, motocykli, części (14,6%).

Struktura sprzedaży detalicznej według specjalizacji branżowej w lutym



Od początku roku sprzedano w detalu towary o wartości 1070,5 mln zł, tj. o 20,2% większej niż w tym samym okresie 2007 r.

Podmioty handlowe w lutym 2008 r. zrealizowały sprzedaż detaliczną w wysokości 442,7 mln zł. Oznacza to spadek o 1,9% w stosunku do stycznia br., a wzrost o 17,0% w porównaniu z analogicznym miesiącem roku poprzedniego.

WYBRANE DANE O WOJEWÓDZTWIE PODLASKIM

WYSZCZEGÓLNIENIE		I	II	III	IV	V	VI	VII	VIII	IX	X	XI	XII
a – 2007 r.													
b – 2008 r.													
Ludność ¹ (w tys. osób)	a	.	.	1195,4	.	.	1194,5	.	.	1194,0	.	.	.
	b	.	.										
Bezrobotni zarejestrowani ¹ (w tys. osób)	a	64,3	63,5	60,2	56,3	53,0	50,8	50,1	49,7	48,3	47,1	47,6	48,8
	b	52,0	50,7										
Stopa bezrobocia ^{1,2} (w %)	a	13,7	13,6	12,9	12,2	11,5	11,1	11,0	10,9	10,6	10,3	10,4	10,7
	b	11,2	11,0										
Oferty pracy (w ciągu miesiąca)	a	2153	2074	3522	3001	2916	2164	2708	2291	2255	2389	1437	1057
	b	1802	2820										
Liczba bezrobotnych na 1 ofertę pracy ¹	a	122	105	68	57	43	59	56	68	66	85	85	176
	b	98	70										
Przeciętne zatrudnienie w sektorze przedsiębiorstw ³ (w tys. osób)	a	94,4	94,3	94,5	94,8	94,8	95,3	96,2	95,5	95,5	96,0	96,2	95,9
poprzedni miesiąc = 100	a	101,0	99,9	100,2	100,4	100,0	100,5	101,0	99,2	100,1	100,4	100,2	99,7
	b	103,7	101,6										
analogiczny miesiąc poprzedniego roku = 100	a	102,1	102,1	101,7	101,7	101,2	101,0	101,7	101,1	101,0	102,4	102,7	102,7
	b	105,5	107,2										
Przeciętne wynagrodzenie miesięczne brutto w sektorze przedsiębiorstw ³ (w zł)	a	2264,31	2212,37	2464,31	2337,63	2377,52	2496,43	2514,09	2600,07	2500,70	2620,59	2636,14	2789,56
poprzedni miesiąc = 100	a	88,2	97,7	111,4	94,9	101,7	105,0	100,7	103,4	96,2	104,8	100,6	105,8
	b	91,9	99,4										
analogiczny miesiąc poprzedniego roku = 100	a	108,6	110,3	110,0	110,5	112,4	115,6	115,3	116,2	113,6	114,4	110,4	108,7
	b	113,2	115,2										
Mieszkania oddane do użytkowania (od początku roku) ...	a	203	399	580	767	899	1201	1523	2079	2295	2761	3331	3956
	b	320	557										
analogiczny okres poprzedniego roku = 100	a	102,5	116,0	98,1	105,9	96,1	92,4	102,5	122,9	116,4	128,7	132,3	130,3
	b	157,6	139,6										

¹ Stan w końcu okresu. ² Udział zarejestrowanych bezrobotnych w cywilnej ludności aktywnej zawodowo. ³ W przedsiębiorstwach, w których liczba pracujących przekracza 9 osób.

WYBRANE DANE O WOJEWÓDZTWIE PODLASKIM (cd.)

WYSZCZEGÓLNIENIE		I	II	III	IV	V	VI	VII	VIII	IX	X	XI	XII
a – 2007 r.													
b – 2008 r.													
Nakłady inwestycyjne ¹ (w tys. zł; ceny bieżące)	a	552200	.	.	873175	.	.	1518627
	b	
analogiczny okres poprzedniego roku = 100 (ceny bieżące)	a	137,5	.	.	122,8	.	.	132,1
	b	
Produkcja sprzedana przemysłu ² (w cenach stałych):													
poprzedni miesiąc = 100	a	97,5	96,5	117,0	87,8	114,0	97,0	99,8	107,2	96,0	109,4	92,3	92,9
	b	101,2	103,1										
analogiczny miesiąc poprzedniego roku = 100	a	116,0	115,6	115,7	115,2	114,0	109,2	111,1	113,5	102,2	106,8	101,0	101,2
	b	106,4	113,5										
Produkcja budowlano-montażowa ² (w cenach bieżących):													
poprzedni miesiąc = 100	a	55,2	78,2	136,3	115,3	122,2	116,0	92,7	108,5	108,0	93,8	103,1	113,7
	b	57,7	56,4										
analogiczny miesiąc poprzedniego roku = 100	a	245,4	249,0	191,0	190,2	119,8	134,1	130,1	133,1	124,9	93,3	140,4	115,0
	b	120,2	86,6										
Sprzedaż detaliczna towarów ² (w cenach bieżących):													
poprzedni miesiąc = 100	a	82,4	95,6	124,6	101,4	99,7	93,8	112,6	97,2	100,0	108,5	92,0	108,9
	b	87,1	101,0										
analogiczny miesiąc poprzedniego roku = 100	a	119,6	117,6	118,9	117,5	108,4	101,7	113,6	104,9	112,8	120,0	117,9	110,7
	b	116,9	123,5										
Wskaźnik cen:													
towarów i usług konsumpcyjnych ³ :													
analogiczny okres poprzedniego roku = 100	a	.	.	101,3	.	.	102,1	.	.	102,1	.	.	.
	b	.	.										
skupu ziarna zbóż:													
poprzedni miesiąc = 100	a	114,3	102,8	93,5	97,5	101,5	95,1	91,8	113,3	131,4	97,3	96,7	99,3
	b	102,9	106,2										
analogiczny miesiąc poprzedniego roku = 100	a	177,8	171,9	167,6	157,5	162,3	153,5	142,8	147,8	175,7	157,7	142,9	132,1
	b	118,8	122,8										

1 W przedsiębiorstwach, w których liczba pracujących przekracza 49 osób; dane prezentowane są narastająco. 2 W przedsiębiorstwach, w których liczba pracujących przekracza 9 osób. 3 W kwartale.

WYBRANE DANE O WOJEWÓDZTWIE PODLASKIM (dok.)

WYSZCZEGÓLNIENIE		I	II	III	IV	V	VI	VII	VIII	IX	X	XI	XII
a – 2007 r.													
b – 2008 r.													
Wskaźniki cen (dok.):													
skupu żywca rzeźnego wołowego:													
poprzedni miesiąc = 100	a	99,6	107,2	99,2	93,4	97,1	100,5	99,2	101,4	105,5	93,0	95,9	107,6
	b	104,3	98,5										
analogiczny miesiąc poprzedniego roku = 100	a	103,5	104,2	101,7	95,3	92,6	89,3	95,5	86,9	100,6	92,4	94,3	98,3
	b	102,9	94,6										
skupu żywca rzeźnego wieprzowego:													
poprzedni miesiąc = 100	a	95,5	102,2	102,8	99,7	95,4	110,0	112,9	102,7	99,6	89,0	92,2	103,7
	b	101,2	94,7										
analogiczny miesiąc poprzedniego roku = 100	a	93,5	95,8	96,6	97,3	94,1	97,0	99,8	94,8	97,2	94,2	94,0	103,0
	b	109,1	101,0										
Relacja ceny skupu ¹ 1 kg żywca wieprzowego do ceny targowiskowej 1 kg żyta													
	a	5,51	4,72	5,32	5,39	5,23	5,85	7,09	7,14	5,94	5,30	5,03	5,14
	b	4,90	4,63										
Wskaźnik rentowności obrotu w przedsiębiorstwach ² :													
brutto ³ (w %)	a	.	.	4,3	.	.	5,1	.	.	5,2	.	.	4,9
	b	.	.										
netto ⁴ (w %)	a	.	.	3,5	.	.	4,2	.	.	4,3	.	.	4,0
	b	.	.										
Podmioty gospodarki narodowej ⁵													
	a	88041	87496	87544	87742	87882	88141	88292	88251	88362	88463	88644	88665
	b	88684	88473										
w tym spółki handlowe	a	3869	3880	3890	3902	3923	3937	3948	3955	3974	3991	4009	4024
	b	4046	4056										
w tym z udziałem kapitału zagranicznego	a	437	438	440	439	440	442	442	445	450	455	456	461
	b	461	459										

¹ Ceny bieżące bez VAT. ² W których liczba pracujących przekracza 49 osób; dane prezentowane są narastająco. ³ Relacja wyniku finansowego brutto do przychodów z całokształtu działalności. ⁴ Relacja wyniku finansowego netto do przychodów z całokształtu działalności. ⁵ W rejestrze REGON; bez rolników indywidualnych; stan w końcu okresu.