



URZĄD STATYSTYCZNY W BIAŁYMSTOKU

Wyniki wstępne

Data opracowania: 30.05.2008 r.

Kontakt: e-mail: sekretariatUSBST@stat.gov.pl
tel. 085 749 77 00, fax 085 749 77 79

Internet: www.stat.gov.pl/urzedy/bialystok

90
lat
1918-2008

KOMUNIKAT O SYTUACJI SPOŁECZNO-GOSPODARCZEJ WOJEWÓDZTWA PODLASKIEGO

Kwiecień 2008

Nr 4/2008

- ◆ *Przeciętne zatrudnienie w sektorze przedsiębiorstw w kwietniu 2008 r. ukształtowało się na poziomie wyższym niż w marcu br. i kwietniu roku ubiegłego.*
- ◆ *W kwietniu br. dalszemu zmniejszeniu uległy liczba zarejestrowanych bezrobotnych oraz stopa bezrobocia zarówno w porównaniu z obserwowanymi w poprzednim miesiącu, jak i przed rokiem.*
- ◆ *Przeciętne miesięczne wynagrodzenie brutto w sektorze przedsiębiorstw wzrosło w stosunku do zanotowanego w marcu br. i kwietniu 2007 r.*
- ◆ *Wyniki finansowe uzyskane przez badane przedsiębiorstwa w pierwszym kwartale 2008 r. były mniej korzystne niż rok wcześniej. Pogorszeniu uległy również podstawowe wskaźniki ekonomiczno-finansowe.*
- ◆ *W kwietniu 2008 r. oddano do użytkowania zdecydowanie więcej mieszkań niż w marcu br. i analogicznym miesiącu roku ubiegłego. Równocześnie, w porównaniu z kwietniem 2007 r., zaobserwowano niewielkie zwiększenie liczby lokali mieszkalnych, których budowę rozpoczęto oraz wyraźny wzrost ilości wydanych pozwoleń na budowę mieszkań.*
- ◆ *Kwiecień br. był dość zróżnicowany pod względem temperatury powietrza i charakteryzował się niewielką ilością opadów. Jednak zapasy wody z poprzedniego okresu spowodowały nadmierne uwilgotnienie gleby i związane z tym opóźnienia w siewach zbóż jarych i zabiegach pielęgnacyjnych, a sporadycznie nawet wymoknięcia plantacji.*
- ◆ *Na rynku rolnym w kwietniu 2008 r., w porównaniu z analogicznym miesiącem roku poprzedniego, stwierdzono wzrost cen skupu zbóż, żywca wieprzowego i mleka oraz spadek ceny żywca wołowego. Na targowiskach zdrożały zboża, zaś staniały zwierzęta gospodarskie (z wyjątkiem krowy dojnej). W analizowanym okresie zmniejszyła się także opłacalność tuczu trzody chlewnej.*
- ◆ *W kwietniu 2008 r., w odniesieniu do analogicznego miesiąca ubiegłego roku, zaobserwowano wzrost produkcji sprzedanej przemysłu. Przychody uzyskane ze sprzedaży produkcji budowlano-montażowej były również zdecydowanie wyższe od zanotowanych przed rokiem.*

UWAGI

Prezentowane w Komunikacie:

- dane o pracujących, zatrudnieniu, wynagrodzeniach – w ujęciu miesięcznym – dotyczą podmiotów gospodarczych, w których liczba pracujących przekracza 9 osób,
- dane o przychodach ze sprzedaży produkcji przemysłu i budownictwa, sprzedaży detalicznej i hurtowej towarów – w ujęciu miesięcznym – dotyczą podmiotów gospodarczych, w których liczba pracujących przekracza 9 osób,
- dane o produkcji wyrobów – w ujęciu miesięcznym – dotyczą podmiotów, w których liczba pracujących przekracza 49 osób,
- dane o wynikach finansowych przedsiębiorstw – w ujęciu kwartalnym – dotyczą podmiotów gospodarczych prowadzących księgi rachunkowe (z wyjątkiem przedsiębiorstw rolnictwa, łowiectwa i leśnictwa; rybactwa; pośrednictwa finansowego oraz szkół wyższych), w których liczba pracujących przekracza 49 osób,
- dane o nakładach inwestycyjnych – w ujęciu kwartalnym – dotyczą podmiotów gospodarczych (bez względu na rodzaj działalności) prowadzących księgi rachunkowe, w których liczba pracujących przekracza 49 osób.

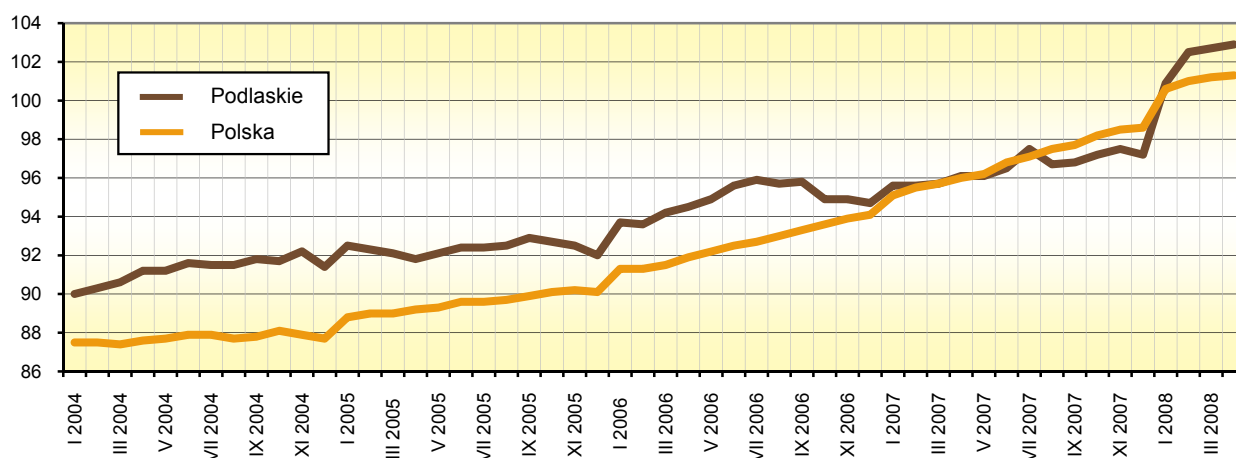
Dane w ujęciu wartościowym oraz wskaźniki struktury podano w cenach bieżących. Wskaźniki dynamiki zaprezentowano na podstawie wartości w cenach bieżących, z wyjątkiem przemysłu, dla którego wskaźniki dynamiki podano na podstawie wartości w cenach stałych (średnie ceny bieżące 2000 r.).

Zatrudnienie

W kwietniu 2008 r. liczba pracujących w sektorze przedsiębiorstw wyniosła 104464 osoby i była o 0,1% (tj. o 146 osób) wyższa niż w marcu br. i o 7,1% (tj. o 6894 osoby) wyższa niż rok wcześniej.

Przeciętne zatrudnienie w sektorze przedsiębiorstw w kwietniu br. ukształtowało się na poziomie 101555 osób, co oznacza wzrost zarówno w odniesieniu do poprzedniego miesiąca, jak i analogicznego okresu ubiegłego roku odpowiednio o 0,2% i 7,1%. *W skali kraju przeciętne zatrudnienie wzrosło o 0,1% w porównaniu z zanotowanym w marcu 2008 r., natomiast w stosunku do kwietnia 2007 r. zwiększyło się o 5,6%.*

Dynamika przeciętnego zatrudnienia w sektorze przedsiębiorstw
Przeciętna miesięczna 2000 = 100



W kwietniu 2008 r. w sektorze publicznym przeciętne zatrudnienie wyniosło 11304 osoby i wzrosło o 0,3% w stosunku do poprzedniego miesiąca, zaś spadło o 10,2% w odniesieniu do analogicznego okresu roku ubiegłego. W sektorze prywatnym zatrudnienie ukształtowało się na poziomie 90251 osób, tj. o 0,1% wyższym niż w marcu 2008 r. i o 9,7% wyższym niż przed rokiem.

Biorąc pod uwagę poszczególne sekcje działalności gospodarczej, w porównaniu z marcem 2008 r. przeciętne zatrudnienie zwiększyło się przede wszystkim w górnictwie (o 3,1%), budownictwie (o 1,2%), transporcie, gospodarce magazynowej i łączności (o 0,6%), zmniejszyło się natomiast w przetwórstwie przemysłowym, wytwarzaniu i zaopatrywaniu w energię elektryczną, gaz, wodę, a także w obsłudze nieruchomości i firm (o 0,2% we wszystkich wymienionych sekcjach).

W odniesieniu do kwietnia 2007 r. największy wzrost zatrudnienia wystąpił w górnictwie (o 14,9%), hotelach i restauracjach (o 12,0%), handlu i naprawach (o 9,8%). Spadek przeciętnego zatrudnienia odnotowano w obsłudze nieruchomości i firm (o 5,9%) oraz wytwarzaniu i zaopatrywaniu w energię elektryczną, gaz, wodę (o 4,4%).

Spośród działów przetwórstwa przemysłowego o znaczącym udziale w zatrudnieniu, w stosunku do kwietnia 2007 r., zwiększyło się ono głównie w jednostkach produkcji wyrobów gumowych i z tworzyw sztucznych (o 75,9%), produkcji wyrobów z pozostałych surowców niemetalicznych (o 12,3%), produkcji wyrobów z metali (o 7,2%) oraz produkcji odzieży i wyrobów futrzarskich (o 7,0%). Spadek przeciętnego zatrudnienia miał miejsce w jednostkach włókiennictwa (o 7,3%), jak również w jednostkach produkcji mebli; pozostałej działalności produkcyjnej (o 1,8%).

W okresie styczeń-kwiecień 2008 r. przeciętne zatrudnienie w sektorze przedsiębiorstw wyniosło 101086 osób i było o 7,2% wyższe niż przed rokiem (*w kraju wzrosło o 5,8%*).

Bezrobocie

W końcu kwietnia 2008 r. liczba bezrobotnych zarejestrowanych w powiatowych urzędach pracy województwa podlaskiego wynosiła 45794 osoby i była niższa od zanotowanej rok wcześniej (o 10489 osób, tj. o 18,6%) i przed miesiącem (o 2671 osób, tj. o 5,5%).

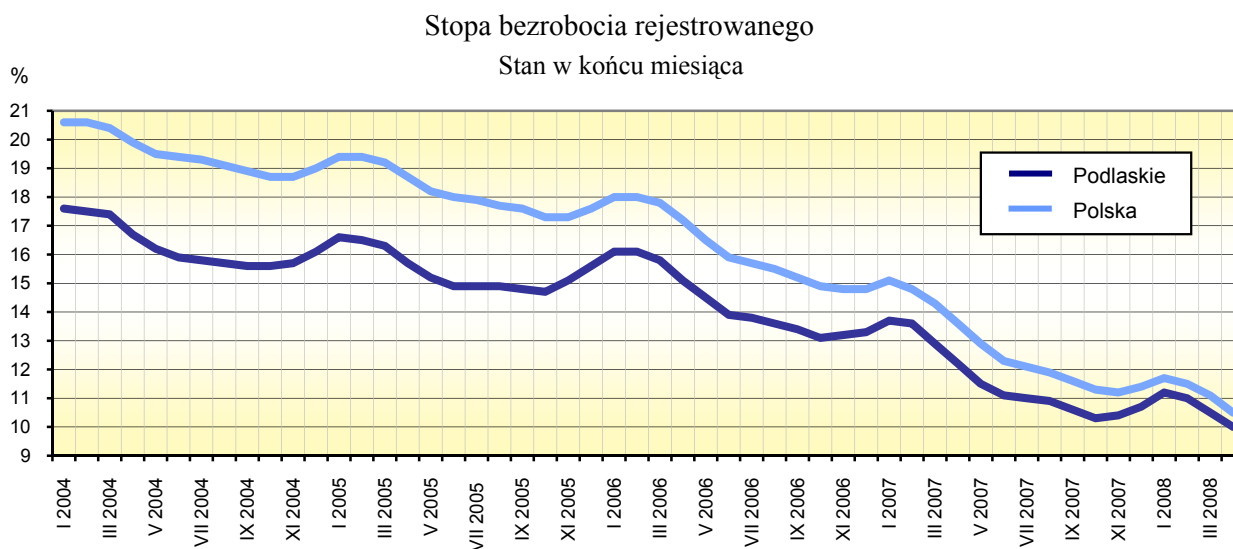
W kwietniu 2008 r. zarejestrowano 5395 osób bezrobotnych (o 14,0% więcej niż w analogicznym okresie 2007 r. i o 13,8% więcej niż w poprzednim miesiącu), natomiast z ewidencji bezrobotnych wyłączono 8066 osób (o 6,8% mniej niż w kwietniu ubiegłego roku oraz o 14,9% więcej niż w marcu br.). Główne przyczyny wyrejestrowania to podjęcie pracy – 3071 osób (tj. 38,1% ogółu osób wyłączonych z ewidencji) oraz niepotwierdzenie gotowości do pracy – 2427 osób (tj. 30,1%). Szkolenie lub staż rozpoczęło 947 osób, czyli 11,7% ogólnej liczby osób wyrejestrowanych z ewidencji bezrobotnych w kwietniu 2008 r.

Wśród ogółu bezrobotnych:

- 52,6% stanowiły kobiety (przed rokiem – 52,7%),
- 37,0% to mieszkańcy wsi (w kwietniu 2007 r. – 36,3%),
- 74,5% stanowiły osoby wcześniej pracujące (w poprzednim roku – 74,1%),
- 88,9% nie posiadało prawa do zasiłku (rok wcześniej – 89,4%).

Powiatowe urzędy pracy w kwietniu 2008 r. miały do dyspozycji 2997 ofert pracy, tj. o 0,1% mniej niż w takim samym okresie poprzedniego roku i o 19,4% więcej niż w marcu br. W końcu analizowanego miesiąca na 1 ofertę pracy przypadało 40 bezrobotnych.

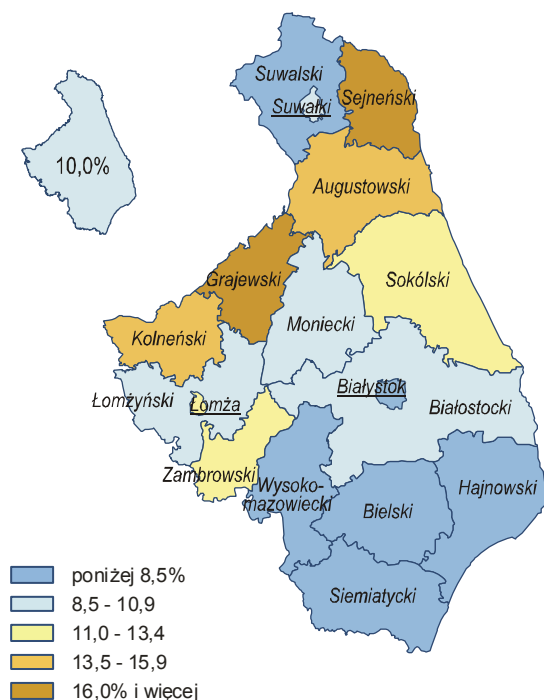
W końcu kwietnia 2008 r. stopa bezrobocia rejestrowanego ukształtowała się na poziomie 10,0% i zmniejszyła się zarówno w stosunku do zanotowanej w analogicznym okresie ubiegłego roku (o 2,2 pkt), jak i w marcu br. (o 0,5 pkt). *Wskaźnik krajowy wyniósł 10,5% i obniżył się o 3,1 pkt w odniesieniu do kwietnia 2007 r., a w porównaniu z poprzednim miesiącem zmniejszył się o 0,6 pkt.*



Najwyższą stopę bezrobocia rejestrowanego odnotowano w powiatach grajewskim (19,1%) i sejneńskim (17,6%), zaś najniższą stwierdzono w powiatach: siemiatyckim (6,6%), bielskim i wysokomazowieckim (7,1%), hajnowskim i suwalskim (7,2%) oraz w mieście Białystok (7,7%).

Stopa bezrobocia rejestrowanego według powiatów w 2008 r.

Stan w końcu kwietnia



Udział wybranych kategorii osób, będących w szczególnej sytuacji na rynku pracy, w ogólnej liczbie zarejestrowanych bezrobotnych kształtował się następująco:

- osoby do 25 roku życia – 19,7% (w kwietniu 2007 r. – 21,1%),
- osoby powyżej 50 roku życia – 23,2% (przed rokiem – 20,4%),
- długotrwale bezrobotni – 60,6% (rok wcześniej – 64,6%),
- bezrobotni bez kwalifikacji zawodowych – 32,7% (w poprzednim roku – 31,8%).

W kwietniu 2008 r., w ramach aktywnych form przeciwdziałania bezrobociu, przy pracach interwencyjnych pracowało 300 osób, a przy robotach publicznych – 270 osób.

Zwolnienia grupowe w najbliższym czasie zapowiedziało 5 zakładów pracy (wszystkie z sektora prywatnego). Obejmą one łącznie 151 pracowników.

WYNAGRODZENIA

W kwietniu 2008 r. przeciętne miesięczne wynagrodzenie brutto w sektorze przedsiębiorstw ukształtowało się na poziomie 2708,95 zł, tj. o 2,0% wyższym niż w marcu 2008 r. oraz o 15,9% wyższym niż przed rokiem. *W kraju przeciętne miesięczne wynagrodzenie brutto wyniosło 3137,74 zł i zmniejszyło się o 0,2% w porównaniu z zanotowanym w poprzednim miesiącu, natomiast w odniesieniu do kwietnia 2007 r. wzrosło o 12,6%.*

W sektorze prywatnym przeciętna miesięczna płaca brutto osiągnęła poziom 2677,17 zł i była o 285,50 zł niższa niż w sektorze publicznym. W porównaniu z poprzednim miesiącem wynagrodzenie w sektorze prywatnym wzrosło o 3,1%, zaś w sektorze publicznym spadło o 5,6%. W stosunku do analogicznego okresu roku ubiegłego przeciętne wynagrodzenia w obu sektorach wzrosły odpowiednio o 17,6% i 8,1%.

Przeciętne miesięczne wynagrodzenia brutto w poszczególnych sekcjach sektora przedsiębiorstw kształtowały się następująco:

Sekcje	IV 2007	2008	
		III	IV
w złotych			
O g ó ł e m	2337,63	2656,46	2708,95
w tym:			
Górnictwo	2699,31	3340,47	3449,92
Przetwórstwo przemysłowe	2281,01	2569,06	2731,53
Wytwarzanie i zaopatrywanie w energię elektryczną, gaz, wodę	3122,95	4405,20	3555,60
Budownictwo	2713,75	2862,53	3082,24
Handel i naprawy	2237,12	2420,83	2470,79
Hotele i restauracje	1568,88	1636,85	1745,74
Transport, gospodarka magazynowa i łączność	2388,09	2657,47	2782,97
Obsługa nieruchomości i firm	2016,22	2389,44	2431,74

W kwietniu 2008 r., w stosunku do analogicznego miesiąca roku ubiegłego, wzrost wynagrodzeń wystąpił we wszystkich sekcjach sektora przedsiębiorstw, przy czym najwyższy odnotowano w górnictwie (o 27,8%), obsłudze nieruchomości i firm (o 20,6%), przetwórstwie przemysłowym (o 19,8%), transporcie, gospodarce magazynowej i łączności (o 16,5%) oraz wytwarzaniu i zaopatrywaniu w energię elektryczną, gaz, wodę (o 13,9%).

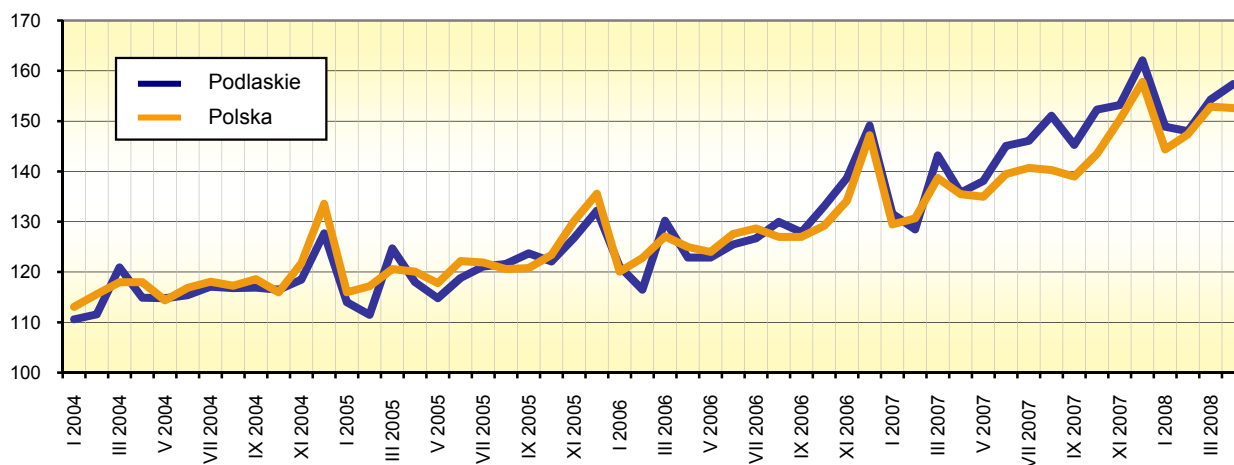
Wśród działów przetwórstwa przemysłowego, dominujących pod względem zatrudnienia, największy wzrost wynagrodzeń w odniesieniu do kwietnia 2007 r. stwierdzono w jednostkach produkcji mebli; pozostałej działalności produkcyjnej (o 33,6%), produkcji wyrobów gumowych i z tworzyw sztucznych (o 30,1%), produkcji wyrobów z pozostałych surowców niemetalicznych (o 22,7%), produkcji artykułów spożywczych i napojów (o 15,8%) oraz produkcji wyrobów z metali (o 15,2%).

W kwietniu 2008 r. wynagrodzenie wyższe od przeciętnego w województwie otrzymali m.in. pracujący w działach: informatyka (o 51,6%) oraz wytwarzanie i zaopatrywanie w energię elektryczną, gaz, parę wodną i gorącą wodę (o 39,1%). Płace znacznie poniżej średniej uzyskali m.in. zatrudnieni w jednostkach produkcji odzieży i wyrobów futrzarskich (o 40,7%), produkcji masy włóknistej oraz papieru (o 36,1%), produkcji wyrobów chemicznych (o 26,2%), jak również we wszystkich działach sekcji hotele i restauracje.

W okresie styczeń-kwiecień 2008 r. przeciętne miesięczne wynagrodzenie brutto w sektorze przedsiębiorstw ukształtowało się na poziomie 2623,23 zł, tj. o 12,8% wyższym od zanotowanego w analogicznym okresie roku ubiegłego (*w kraju wzrosło o 11,9%*).

Przeciętne miesięczne wynagrodzenie realne brutto w sektorze przedsiębiorstw w kwietniu 2008 r. było wyższe o 1,6% niż miesiąc wcześniej oraz o 11,4% niż przed rokiem, natomiast w okresie styczeń-kwiecień br., w porównaniu z analogicznym okresem roku poprzedniego, zwiększyło się o 8,4%.

Dynamika przeciętnego miesięcznego wynagrodzenia brutto w sektorze przedsiębiorstw
Przeciętna miesięczna 2000 = 100



FINANSE PRZEDSIĘBIORSTW

W okresie styczeń-marzec 2008 r. wyniki finansowe oraz podstawowe wskaźniki ekonomiczne badanych przedsiębiorstw ukształtowały się mniej korzystnie niż przed rokiem. Wyższa dynamika kosztów uzyskania przychodów z całokształtu działalności od dynamiki przychodów z całokształtu działalności (o 1,5 pkt) wpłynęła na wzrost wskaźnika poziomu kosztów. Pogorszył się wynik finansowy na działalności gospodarczej, wynik finansowy brutto i netto, natomiast poprawie uległ wynik finansowy ze sprzedaży produktów, towarów i materiałów.

Badanie finansowe w województwie podlaskim objęło 386 przedsiębiorstw niefinansowych prowadzących księgi rachunkowe. Zysk netto wykazało 63,5% badanych przedsiębiorstw (wobec 68,4% przed rokiem), a ich udział w przychodach ogółem spadł z 78,0% (w pierwszym kwartale 2007 r.) do 63,7% (w okresie styczeń-marzec 2008 r.).

W ciągu pierwszych trzech miesięcy br. przychody z całokształtu działalności ukształtowały się na poziomie 7336,3 mln zł i były o 16,4% wyższe niż w analogicznym okresie 2007 r., natomiast koszty ich uzyskania wyniosły 7117,8 mln zł i wzrosły o 17,9%. Przychody netto ze sprzedaży produktów, towarów i materiałów osiągnęły wartość 7212,9 mln zł, tj. zwiększyły się o 17,2% w stosunku do zanotowanych przed rokiem, a koszty ich uzyskania wyniosły 6977,8 mln zł, co oznacza wzrost o 17,6%. Poprawę wyniku ze sprzedaży produktów, towarów i materiałów stwierdzono w sekcjach: wytwarzanie i zaopatrywanie w energię elektryczną, gaz, wodę, budownictwo, transport, gospodarka magazynowa i łączność oraz obsługa nieruchomości i firm, natomiast jego pogorszenie zaobserwowano w przetwórstwie przemysłowym, a także w handlu i naprawach.

Wynik na działalności gospodarczej uzyskany w pierwszym kwartale 2008 r. był o 18,5% niższy niż w analogicznym okresie roku ubiegłego i wyniósł 218,5 mln zł. Wynik finansowy brutto osiągnął wartość 218,8 mln zł, tj. o 18,6% mniejszą niż w okresie styczeń-marzec roku poprzedniego. Po odliczeniu obciążeń (głównie podatku dochodowego) wynik finansowy netto ukształtował się na poziomie 159,6 mln zł i zmniejszył się o 26,7% w stosunku do uzyskanego przed rokiem.

Wyniki finansowe badanych przedsiębiorstw i kształtowanie się podstawowych relacji ekonomicznych w okresie styczeń-marzec przedstawia poniższa tablica:

Wyszczególnienie	2007	2008
W milionach złotych		
Przychody z całokształtu działalności	6304,6	7336,3
w tym przychody netto ze sprzedaży produktów, towarów i materiałów	6155,9	7212,9
Koszty uzyskania przychodów z całokształtu działalności	6036,4	7117,8
w tym koszt własny sprzedanych produktów oraz wartość sprzedanych towarów i materiałów	5932,3	6977,8
Wynik na sprzedaży produktów, towarów i materiałów	223,6	235,0
Wynik na pozostałej działalności operacyjnej	63,6	17,7
Wynik na działalności finansowej	-19,0	-34,2
Wynik finansowy brutto	268,6	218,8
Wynik finansowy netto	217,9	159,6
W procentach		
Wskaźnik poziomu kosztów	95,7	97,0
Wskaźnik rentowności ze sprzedaży produktów, towarów i materiałów	3,6	3,3
Wskaźnik rentowności obrotu brutto	4,3	3,0
Wskaźnik rentowności obrotu netto	3,5	2,2
Wskaźnik płynności I stopnia	25,9	17,6
Wskaźnik płynności II stopnia	96,6	79,0

Wartość aktywów obrotowych badanych przedsiębiorstw w końcu marca 2008 r. wyniosła 7694,0 mln zł i była o 23,7% wyższa niż w analogicznym okresie poprzedniego roku.

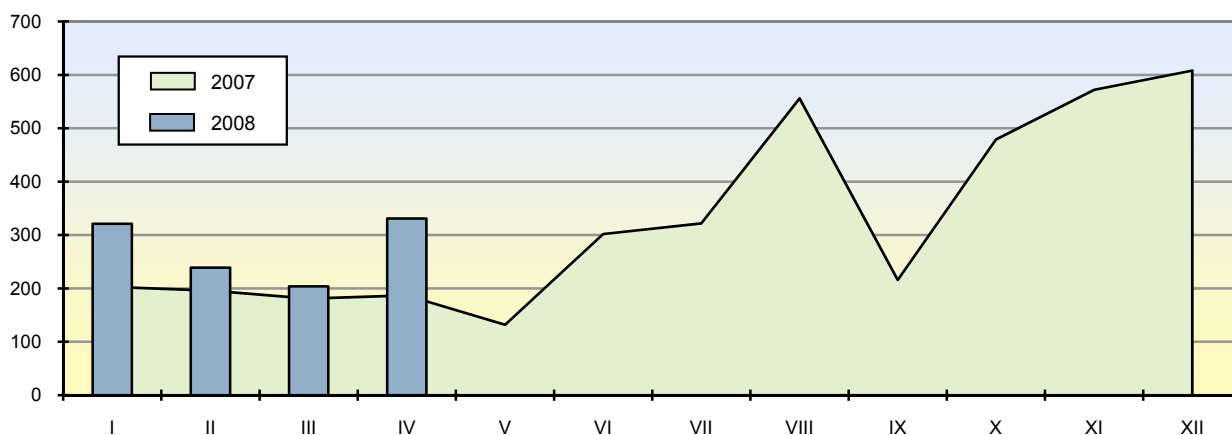
Zobowiązania długo- i krótkoterminowe (bez funduszy specjalnych) badanych przedsiębiorstw w końcu marca 2008 r. osiągnęły 7382,3 mln zł, w tym zobowiązania długoterminowe stanowiły 20,1% (1485,3 mln zł) i były o 25,6% wyższe od zanotowanych przed rokiem. Wartość zobowiązań krótkoterminowych zamknęła się kwotą 5897,0 mln zł i wzrosła o 35,4% w stosunku do analogicznego okresu ubiegłego roku.

Koszty bieżącej działalności poniesione przez ogół badanych przedsiębiorstw w okresie styczeń-marzec 2008 r. wyniosły 4946,1 mln zł, z czego zużycie materiałów i energii stanowiło 45,9% (2268,8 mln zł), podatki i opłaty – 14,9% (738,3 mln zł), a wynagrodzenia – 11,6% (576,2 mln zł).

MIESZKANIA

W kwietniu 2008 r. w województwie podlaskim oddano do użytkowania 331 mieszkań, tj. o 62,3% więcej niż w poprzednim miesiącu oraz o 77,0% więcej niż w kwietniu 2007 r. (*w skali kraju nastąpił wzrost odpowiednio o 11,2% i 36,7%*). W omawianym miesiącu inwestorzy indywidualni przekazali do użytkowania 140 mieszkań, spółdzielnie mieszkaniowe – 141, podmioty budujące na sprzedaż lub wynajem – 43, a gminy – 7.

Mieszkania oddane do użytkowania



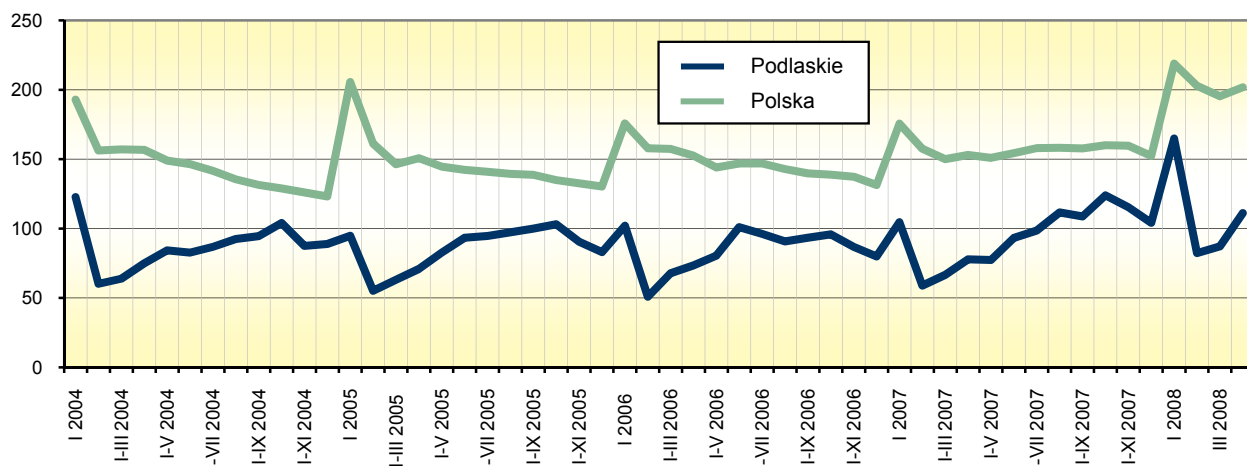
Przeciętna powierzchnia użytkowa 1 mieszkania oddanego do użytkowania w województwie podlaskim w kwietniu 2008 r. wyniosła 100,2 m² (przed rokiem – 121,3 m²), przy czym w budownictwie indywidualnym – 162,8 m², spółdzielczym – 50,0 m², przeznaczonym na sprzedaż lub wynajem – 71,2 m², komunalnym – 44,6 m² oraz zakładowym – 99,0 m².

W kwietniu br. w województwie podlaskim wydano pozwolenia na budowę 962 mieszkań (o 194,2% więcej niż rok wcześniej), z czego 314 – inwestorom indywidualnym, 68 – spółdzielniom mieszkaniowym, 455 – podmiotom budującym na sprzedaż lub wynajem i 125 – towarzystwom budownictwa społecznego czynszowego. Jednocześnie rozpoczęto budowę 603 mieszkań (o 0,3% więcej niż w kwietniu 2007 r.), z tego 309 – indywidualnych, 153 – spółdzielczych, a 141 – przeznaczonych na sprzedaż lub wynajem.

Od początku 2008 r. w województwie podlaskim oddano do użytkowania 1095 mieszkań, tj. o 42,8% więcej niż w analogicznym okresie 2007 r. (*w kraju zanotowano wzrost o 31,8%*). Z ogólnej liczby mieszkań oddanych do użytkowania w bieżącym roku – 479 mieszkań (tj. 43,7%) zrealizowano w Białymstoku, z tego w budownictwie indywidualnym – 105, spółdzielczym – 172 oraz przeznaczonym na sprzedaż lub wynajem – 202.

W okresie styczeń-kwiecień 2008 r. wydano pozwolenia na budowę 2242 mieszkań (o 97,4% więcej niż przed rokiem) oraz rozpoczęto budowę 1682 mieszkań (o 72,7% więcej).

Dynamika liczby mieszkań oddanych do użytkowania
Analogiczny okres 2000 = 100



ROLNICTWO

Kwiecień br. charakteryzował się zróżnicowaną temperaturą. Pierwsza dekada była chłodna, ale ocieplenie zanotowane w połowie miesiąca utrzymało się do końca trzeciej dekady.

Według danych Instytutu Meteorologii i Gospodarki Wodnej, średnia temperatura w kwietniu 2008 r. wyniosła 8,5°C w Białymstoku i 8,1°C w Suwałkach. Była ona odpowiednio o 0,8°C i 1,0°C wyższa od normy wieloletniej. Opady osiągnęły 44 mm w Białymstoku i 23 mm w Suwałkach, i były odpowiednio o 15,4% oraz o 50,0% niższe od przeciętnych z ostatniego dziesięciolecia. Mimo to, duże zasoby wody pozostałe po marcowych opadach spowodowały jej zaleganie. W związku z tym na terenach nisko położonych i o zlewnych glebach sporadycznie zanotowano wymoknięcia plantacji. Nadmierne uwilgotnienie gleby było również przyczyną opóźnień w siewach zbóż jarych, zasilaniu ozimim azotem oraz początkowych zabiegach pielęgnacyjnych.

Do końca kwietnia zasiano 98% planowanej powierzchni zbóż jarych, w tym 90% jęczmienia, który jest najbardziej odporny na opóźniony siew.

W bieżącym roku w województwie podlaskim zakontraktowano tylko 43 ha buraków cukrowych.

Na rynku produktów rolnych w kwietniu 2008 r., w porównaniu z poprzednim miesiącem, odnotowano:

- w skupie – spadek cen zbóż (pszenicy – o 2,1%, żyta – o 0,7%), żywca wieprzowego (o 0,8%) i mleka (o 4,1%) oraz wzrost ceny żywca wołowego (o 2,8%),
- na targowiskach – wzrost cen zbóż (pszenicy – o 1,0%, żyta – o 4,2%).

W odniesieniu do analogicznego miesiąca roku poprzedniego zaobserwowano:

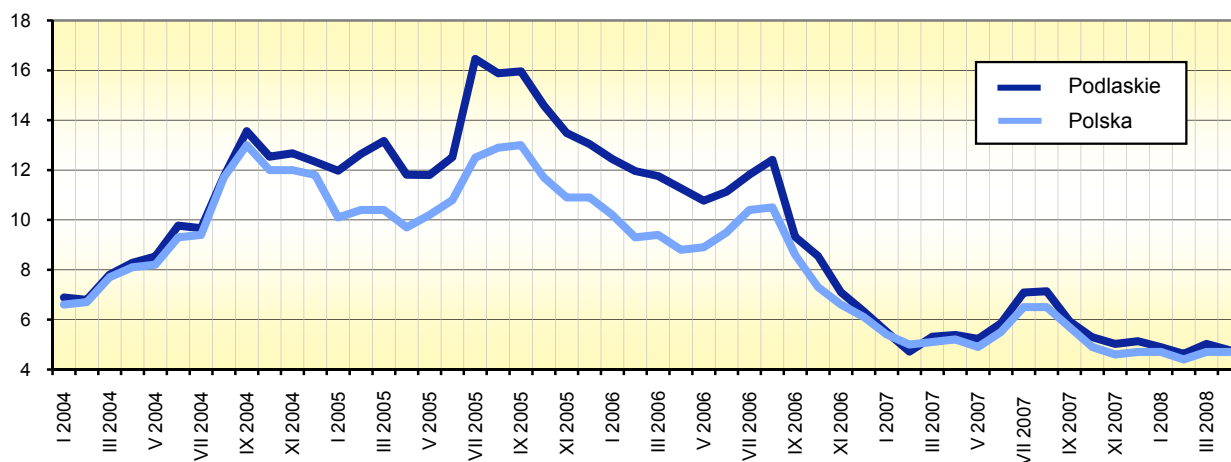
- w skupie – wzrost cen zbóż (pszenicy – o 50,7%, żyta – o 25,8%), żywca wieprzowego (o 7,7%) i mleka (o 13,9%), natomiast spadek ceny żywca wołowego (o 0,8%),
- na targowiskach – wzrost cen zbóż (pszenicy – o 27,3%, żyta – o 21,2%).

Ceny wybranych produktów rolnych w kwietniu 2008 r. kształtowały się następująco:

Produkty rolne	Ceny skupu	Ceny targowiskowe
	w złotych	
Pszennica – za 1 dt	89,47	92,63
Żyto – za 1 dt	72,38	73,75
Żywiec wołowy – za 1 kg	3,96	.
Żywiec wieprzowy – za 1 kg	3,54	.
Mleko – za 1 l	1,18	-

W stosunku do marca br. zmniejszył się wskaźnik opłacalności tuczu trzody chlewnej (mierzony relacją ceny skupu żywca wieprzowego do ceny żyta w obrocie targowiskowym). Był on również niższy od zanotowanego przed rokiem.

Relacja cen skupu żywca wieprzowego do cen targowiskowych żyta



W kwietniu 2008 r. zaobserwowano spadek cen większości zwierząt gospodarskich na targowiskach zarówno w odniesieniu do poprzedniego miesiąca (z wyjątkiem jałówki 1-roczonej), jak i analogicznego okresu roku ubiegłego (z wyjątkiem krowy dojnej). Za krowę płacono 2627,27 zł, tj. o 11,5% mniej niż w marcu 2008 r. i o 13,0% więcej niż przed rokiem. Cena jałówki 1-roczonej ukształtowała się na poziomie 1350,00 zł i była o 1,1% wyższa niż w poprzednim miesiącu i o 16,4% niższa od zanotowanej w kwietniu 2007 r. Prosię na chów kosztowało 89,60 zł, tj. o 2,1% mniej niż w marcu br. i o 2,4% mniej niż w analogicznym okresie ubiegłego roku.

Skup mleka w kwietniu 2008 r. osiągnął poziom 132,7 mln l i był o 2,2% wyższy niż przed miesiącem, ale o 0,6% niższy w odniesieniu do kwietnia 2007 r.

Pogłowie trzody chlewnej w końcu marca 2008 r. wynosiło 612,1 tys. szt. W porównaniu z takim samym okresem 2007 r. liczebność stada zmniejszyła się o 17,6%, zaś w odniesieniu do listopada 2007 r. spadła o 13,6%. Stado loch na chów liczyło 56,7 tys. szt, a jego liczebność zmniejszyła się o 23,8% w stosunku do analogicznego okresu poprzedniego roku i o 12,8% w porównaniu z listopadem 2007 r.

PRZEMYSŁ

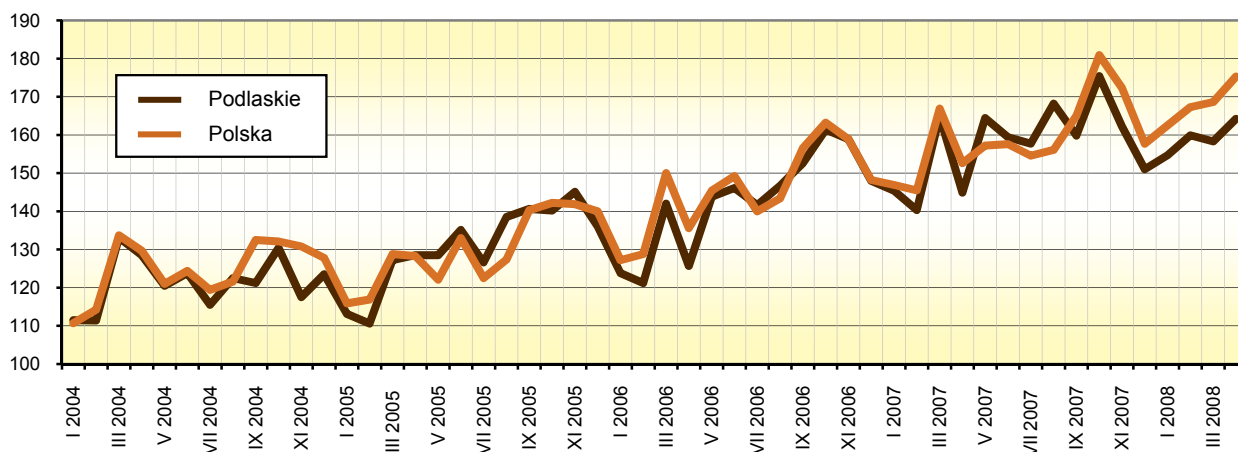
Produkcja sprzedana przemysłu w kwietniu 2008 r. osiągnęła wartość 1201,1 mln zł (w cenach bieżących). Wskaźnik dynamiki sprzedaży (w cenach stałych) w odniesieniu do kwietnia 2007 r. wyniósł 113,9%, a w porównaniu z marcem 2008 r. –101,9%. *W skali kraju ukształtował się on odpowiednio na poziomie 114,9% i 104,0%.*

Dynamika produkcji sprzedanej (w cenach stałych) w poszczególnych sekcjach przemysłu w kwietniu 2008 r. przedstawiała się następująco:

Wyszczególnienie	Analogiczny miesiąc poprzedniego roku = 100	Miesiąc poprzedni = 100
Górnictwo	86,2	154,3
Przetwórstwo przemysłowe	113,6	102,8
Wytwarzanie i zaopatrywanie w energię elektryczną, gaz, wodę	124,3	85,7

Wyższe niż przed rokiem przychody ze sprzedaży wyrobów i usług (w cenach stałych) osiągnięto m.in. w następujących działach: produkcja maszyn i aparatury elektrycznej (o 136,6%), produkcja pozostałego sprzętu transportowego (o 118,9%), produkcja wyrobów gumowych i z tworzyw sztucznych (o 65,6%), wytwarzanie i zaopatrywanie w energię elektryczną, gaz, parę wodną i gorącą wodę (o 29,2%), produkcja odzieży i wyrobów futrzarskich (o 28,9%) oraz produkcja wyrobów z metali (o 23,6%). Poziomu sprzedaży z kwietnia 2007 r. nie uzyskano w produkcji wyrobów chemicznych (82,2% wartości produkcji ubiegłorocznej), poborze uzdatnianiu i rozprowadzaniu wody (88,7%), działalności wydawniczej; poligrafii i reprodukcji zapisanych nośników informacji (92,6%).

Dynamika produkcji sprzedanej przemysłu
Przeciętna miesięczna 2000 = 100 (ceny stałe)



W kwietniu br. w przemyśle województwa podlaskiego dominowały cztery działy, z których pochodziło 74,4% wartości produkcji sprzedanej. Największy udział w sprzedaży miały: produkcja artykułów spożywczych i napojów (50,7%), produkcja drewna i wyrobów z drewna oraz ze słomy i wikliny (9,1%), produkcja wyrobów gumowych i z tworzyw sztucznych (8,1%) oraz wytwarzanie i zaopatrywanie w energię elektryczną, gaz, parę wodną i gorącą wodę (6,5%). Dominujące działy skupiały 54,5% ogółu zatrudnionych w przemyśle. Udział poszczególnych działów w zatrudnieniu kształtował się następująco: produkcja artykułów spożywczych i napojów – 29,8%, produkcja wyrobów gumowych i z tworzyw sztucznych – 9,7%, produkcja drewna i wyrobów z drewna oraz ze słomy i wikliny – 8,4% oraz wytwarzanie i zaopatrywanie w energię elektryczną, gaz, parę wodną i gorącą wodę – 6,6%.

W omawianym miesiącu przychód ze sprzedaży wyrobów i usług (w cenach stałych) w przeliczeniu na 1 zatrudnionego w przemyśle wyniósł 23481 zł (w cenach bieżących) i zwiększył się o 5,3% w stosunku do zanotowanego roku wcześniej.

W okresie styczeń-kwiecień 2008 r. przychody ze sprzedaży wyrobów i usług w przedsiębiorstwach przemysłowych ukształtowały się na poziomie 4787,4 mln zł (w cenach bieżących), tj. o 8,9% (w cenach stałych) wyższym niż przed rokiem. *W skali kraju nastąpił wzrost o 9,8%.*

Spśród wyrobów przemysłowych objętych badaniem w kwietniu 2008 r., w porównaniu z analogicznym miesiącem roku ubiegłego, wzrost odnotowano m.in. w produkcji:

- drzwi, okien i ich ościeżnic oraz progów drzwiowych z tworzyw sztucznych – o 170,7%,
- mięsa wołowego i cielęcego świeżego lub chłodzonego – o 167,4%,
- mleka i śmietany w postaci stałej – o 64,9%,
- płyt chodnikowych i podobnych wyrobów z betonu – o 58,2%,
- tarcicy iglastej – o 22,6%,

- sera świeżego niedojrzewającego i twarogu – o 17,6%,
- produktów uboju bydła i cieląt wliczanych do wydajności poubojowej – o 14,0%,
- mleka płynnego przetworzonego – o 12,7%,
- jogurtów i innego rodzaju sfermentowanego lub zakwaszonego mleka lub śmietany – o 8,7%,
- maszyn i urządzeń rolniczych i dla gospodarki leśnej – o 8,3%,
- wędlin drobiowych – o 6,1%.

Ubiegłorocznego poziomu nie osiągnięto m.in. w produkcji: produktów uboju trzody wliczanych do wydajności poubojowej, mięsa wieprzowego świeżego lub chłodzonego, mleka w postaci stałej, masy betonowej prefabrykowanej, karmy dla zwierząt domowych, kielbas z mięsa z wyłączeniem wątrobianych.

BUDOWNICTWO

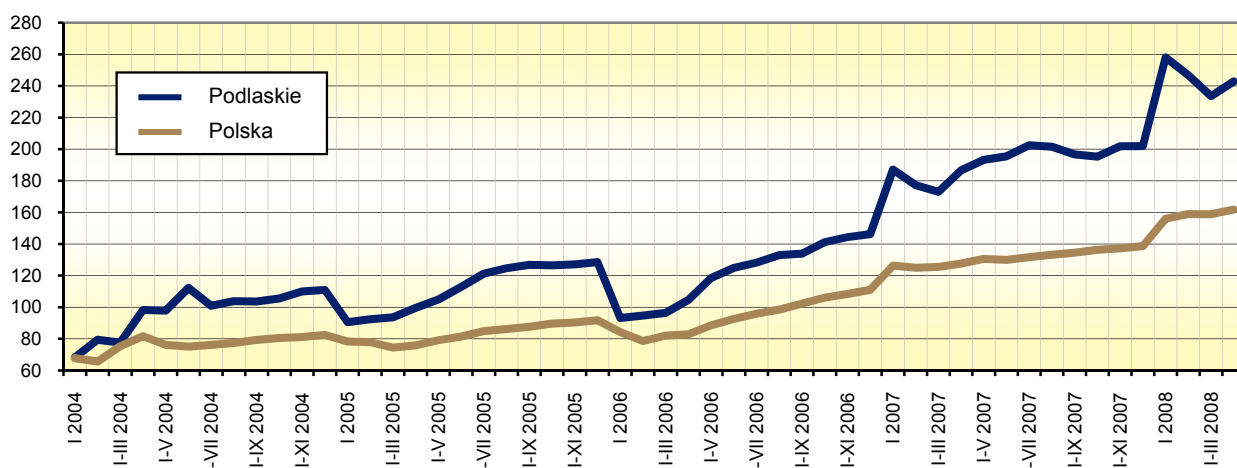
W kwietniu 2008 r. przedsiębiorstwa budowlane uzyskały przychody ze sprzedaży wyrobów i usług (w cenach bieżących) w wysokości 203,6 mln zł, co oznacza spadek o 1,5% w porównaniu z marcem br., a wzrost o 5,5% w odniesieniu do kwietnia 2007 r. Produkcja budowlano-montażowa zrealizowana w kwietniu br. osiągnęła wartość 150,2 mln zł i była o 21,1% wyższa od zanotowanej w poprzednim miesiącu i o 44,0% wyższa niż przed rokiem.

Wartość robót o charakterze inwestycyjnym, stanowiących 67,3% produkcji budowlano-montażowej, wzrosła zarówno w porównaniu z marcem br., jak i analogicznym okresem 2007 r. odpowiednio o 19,2% i 33,1%.

Wśród przedsiębiorstw budowlano-montażowych wiodącą pozycję posiadały jednostki zajmujące się wznoszeniem obiektów budowlanych oraz inżynierią lądową i wodną. Udział tych przedsiębiorstw w sprzedaży produkcji budowlano-montażowej w kwietniu 2008 r. wyniósł 76,6%. Wartość sprzedanej przez nie produkcji wzrosła o 19,1% w stosunku do zanotowanej w marcu br. i o 47,8% w porównaniu z kwietniem ubiegłego roku. Kolejną znaczącą grupę stanowiły przedsiębiorstwa wykonujące instalacje budowlane, których udział w sprzedaży produkcji budowlano-montażowej ukształtował się na poziomie 18,7%. W omawianym miesiącu sprzedaż produkcji budowlano-montażowej w tych jednostkach zwiększyła się w odniesieniu do poprzedniego miesiąca i analogicznego okresu ubiegłego roku odpowiednio o 126,3% i 17,9%.

Przychód ze sprzedaży wyrobów i usług w budownictwie w przeliczeniu na 1 zatrudnionego w kwietniu 2008 r. zamknął się kwotą 26701 zł, co oznacza spadek o 2,7% w porównaniu z marcem br., a wzrost o 0,7% w stosunku do kwietnia 2007 r.

Dynamika produkcji sprzedanej budownictwa
Analogiczny okres 2000 = 100 (ceny bieżące)



Przychody ze sprzedaży wyrobów i usług w budownictwie uzyskane w ciągu czterech miesięcy 2008 r. wyniosły 824,3 mln zł i były o 30,2% wyższe niż przed rokiem. Produkcja budowlano-montażowa w omawianym okresie osiągnęła wartość 474,8 mln zł, tj. zwiększyła się o 32,3% w odniesieniu do zanotowanej rok wcześniej.

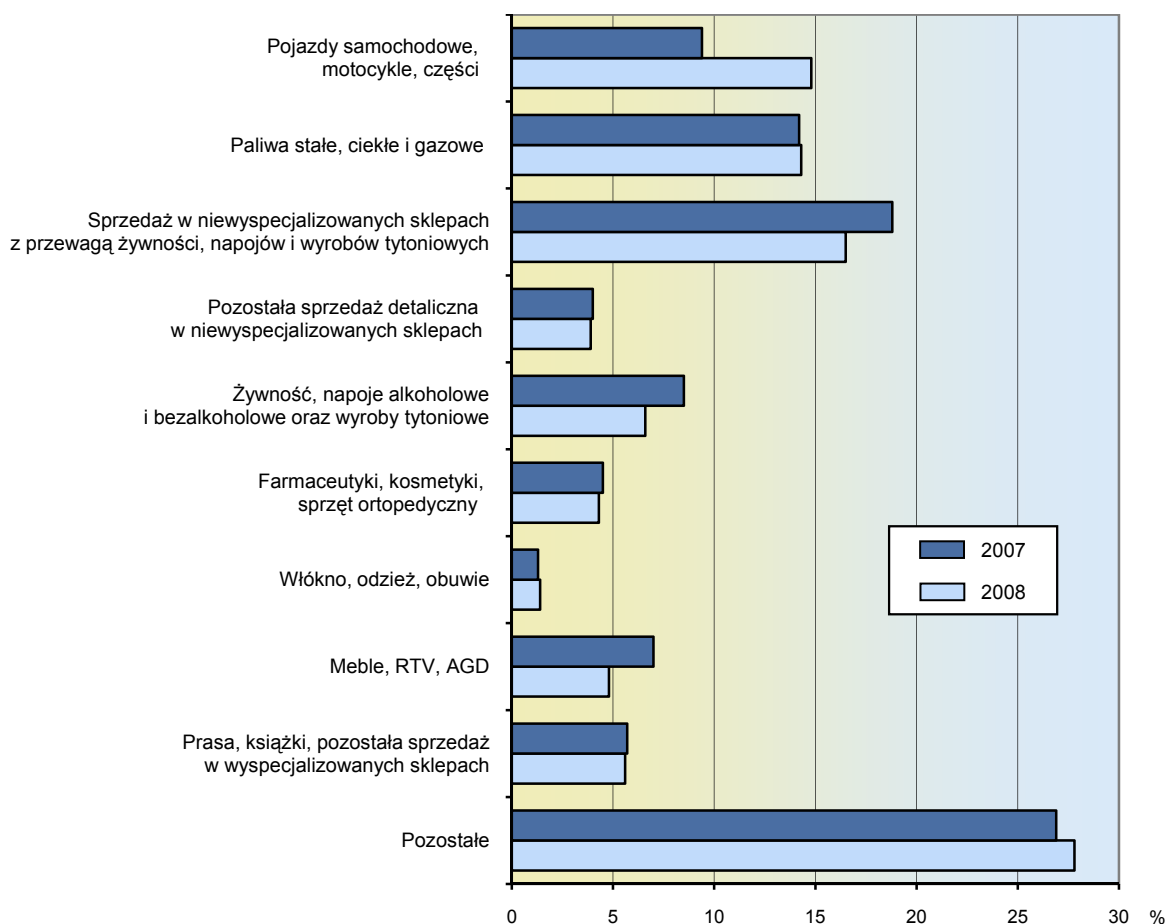
HANDEL

W kwietniu 2008 r. sprzedaż hurtowa (w cenach bieżących) w przedsiębiorstwach handlowych i niehandlowych zamknęła się kwotą 1141,3 mln zł, co oznacza wzrost o 9,0% w stosunku do poprzedniego miesiąca i o 29,7% w porównaniu z kwietniem 2007 r. Od początku roku sprzedaż hurtowa wyniosła 4141,1 mln zł i była o 18,6% większa niż rok wcześniej.

Jednostki handlowe w kwietniu br. zrealizowały sprzedaż hurtową o wartości 1003,2 mln zł, tj. o 7,2% wyższej niż w marcu 2008 r. i o 27,9% wyższej od zanotowanej przed rokiem.

Sprzedaż detaliczna (w cenach bieżących) zrealizowana przez jednostki handlowe i niehandlowe w kwietniu 2008 r. wyniosła 625,1 mln zł, a jej poziom zwiększył się zarówno w odniesieniu do poprzedniego miesiąca, jak i analogicznego okresu ubiegłego roku odpowiednio o 11,3% i 13,7%. Najwyższy wzrost sprzedaży detalicznej w stosunku do kwietnia 2007 r. odnotowano w przedsiębiorstwach prowadzących sprzedaż pojazdów samochodowych, motocykli, części (o 80,0%) oraz włókna, odzieży, obuwia (o 23,4%). Ubiegłorocznego poziomu sprzedaży detalicznej nie uzyskano tylko w grupach: meble, RTV, AGD (spadek o 22,2%), a także żywność, napoje alkoholowe i bezalkoholowe oraz wyroby tytoniowe (spadek o 11,4%).

Struktura sprzedaży detalicznej
według specjalizacji branżowej w kwietniu



W kwietniu 2008 r. największy udział w strukturze sprzedaży detalicznej miały przedsiębiorstwa zgrupowane w kategorii „pozostałe” (27,8%), prowadzące sprzedaż w niewyspecjalizowanych sklepach z przewagą żywności, napojów i wyrobów tytoniowych (16,5%), zajmujące się sprzedażą pojazdów samochodowych, motocykli, części (14,8%) oraz paliw stałych, ciekłych i gazowych (14,3%).

Od początku roku sprzedano w detalu towary o wartości 2244,4 mln zł, tj. o 12,9% wyższej niż w tym samym okresie 2007 r.

Podmioty handlowe w kwietniu 2008 r. zrealizowały sprzedaż detaliczną w wysokości 528,1 mln zł. Oznacza to wzrost o 10,6% w stosunku do marca br. i o 12,1% w porównaniu z analogicznym miesiącem roku poprzedniego.

WYBRANE DANE O WOJEWÓDZTWIE PODLASKIM

WYSZCZEGÓLNIENIE		I	II	III	IV	V	VI	VII	VIII	IX	X	XI	XII
a – 2007 r.													
b – 2008 r.													
Ludność ¹ (w tys. osób)	a	.	.	1195,4	.	.	1194,5	.	.	1194,0	.	.	1192,7
	b
Bezrobotni zarejestrowani ¹ (w tys. osób)	a	64,3	63,5	60,2	56,3	53,0	50,8	50,1	49,7	48,3	47,1	47,6	48,8
	b	52,0	50,7	48,5	45,8								
Stopa bezrobocia ^{1,2} (w %)	a	13,7	13,6	12,9	12,2	11,5	11,1	11,0	10,9	10,6	10,3	10,4	10,7
	b	11,2	11,0	10,5	10,0								
Oferty pracy (w ciągu miesiąca)	a	2153	2074	3522	3001	2916	2164	2708	2291	2255	2389	1437	1057
	b	1802	2820	2509	2997								
Liczba bezrobotnych na 1 ofertę pracy ¹	a	122	105	68	57	43	59	56	68	66	85	85	176
	b	98	70	68	40								
Przeciętne zatrudnienie w sektorze przedsiębiorstw ³ (w tys. osób)	a	94,4	94,3	94,5	94,8	94,8	95,3	96,2	95,5	95,5	96,0	96,2	95,9
	b	99,5	101,2	101,4	101,6								
poprzedni miesiąc = 100	a	101,0	99,9	100,2	100,4	100,0	100,5	101,0	99,2	100,1	100,4	100,2	99,7
	b	103,7	101,6	100,2	100,2								
analogiczny miesiąc poprzedniego roku = 100	a	102,1	102,1	101,7	101,7	101,2	101,0	101,7	101,1	101,0	102,4	102,7	102,7
	b	105,5	107,2	107,3	107,1								
Przeciętne wynagrodzenie miesięczne brutto w sektorze przedsiębiorstw ³ (w zł)	a	2264,31	2212,37	2464,31	2337,63	2377,52	2496,43	2514,09	2600,07	2500,70	2620,59	2636,14	2789,56
	b	2562,41	2547,99	2656,46	2708,95								
poprzedni miesiąc = 100	a	88,2	97,7	111,4	94,9	101,7	105,0	100,7	103,4	96,2	104,8	100,6	105,8
	b	91,9	99,4	104,3	102,0								
analogiczny miesiąc poprzedniego roku = 100	a	108,6	110,3	110,0	110,5	112,4	115,6	115,3	116,2	113,6	114,4	110,4	108,7
	b	113,2	115,2	107,8	115,9								
Mieszkania oddane do użytkowania (od początku roku) ...	a	203	399	580	767	899	1201	1523	2079	2295	2761	3331	3956
	b	321*	560*	764*	1095								
analogiczny okres poprzedniego roku = 100	a	102,5	116,0	98,1	105,9	96,1	92,4	102,5	122,9	116,4	128,7	132,3	130,3
	b	158,1*	140,4*	131,7*	142,8								

¹ Stan w końcu okresu. ² Udział zarejestrowanych bezrobotnych w cywilnej ludności aktywnej zawodowo. ³ W przedsiębiorstwach, w których liczba pracujących przekracza 9 osób.

WYBRANE DANE O WOJEWÓDZTWIE PODLASKIM (cd.)

WYSZCZEGÓLNIENIE		I	II	III	IV	V	VI	VII	VIII	IX	X	XI	XII
a – 2007 r.													
b – 2008 r.													
Nakłady inwestycyjne ¹ (w tys. zł; ceny bieżące)	a	552200	.	.	873175	.	.	1518627
	b	
analogiczny okres poprzedniego roku = 100 (ceny bieżące)	a	137,5	.	.	122,8	.	.	132,1
	b	
Produkcja sprzedana przemysłu ² (w cenach stałych):													
poprzedni miesiąc = 100	a	97,5	96,5	117,0	87,8	114,0	97,0	99,8	107,2	96,0	109,4	92,3	92,9
	b	101,2	103,1	97,6	101,9								
analogiczny miesiąc poprzedniego roku = 100	a	116,0	115,6	115,7	115,2	114,0	109,2	111,1	113,5	102,2	106,8	101,0	101,2
	b	106,4	113,5	95,9	113,9								
Produkcja budowlano-montażowa ² (w cenach bieżących):													
poprzedni miesiąc = 100	a	55,2	78,2	136,3	115,3	122,2	116,0	92,7	108,5	108,0	93,8	103,1	113,7
	b	57,7	56,4	215,6	121,1								
analogiczny miesiąc poprzedniego roku = 100	a	245,4	249,0	191,0	190,2	119,8	134,1	130,1	133,1	124,9	93,3	140,4	115,0
	b	120,2	86,6	137,1	144,0								
Sprzedaż detaliczna towarów ² (w cenach bieżących):													
poprzedni miesiąc = 100	a	82,4	95,6	124,6	101,4	99,7	93,8	112,6	97,2	100,0	108,5	92,0	108,9
	b	87,1	101,0	104,4	111,3								
analogiczny miesiąc poprzedniego roku = 100	a	119,6	117,6	118,9	117,5	108,4	101,7	113,6	104,9	112,8	120,0	117,9	110,7
	b	116,9	123,5	103,5	113,7								
Wskaźnik cen:													
towarów i usług konsumpcyjnych ³ :													
analogiczny okres poprzedniego roku = 100	a	.	.	101,3	.	.	102,1	.	.	102,1	.	.	103,7
	b								
skupu ziarna zbóż:													
poprzedni miesiąc = 100	a	114,3	102,8	93,5	97,5	101,5	95,1	91,8	113,3	131,4	97,3	96,7	99,3
	b	102,9	106,2	105,8	100,1								
analogiczny miesiąc poprzedniego roku = 100	a	177,8	171,9	167,6	157,5	162,3	153,5	142,8	147,8	175,7	157,7	142,9	132,1
	b	118,8	122,8	139,0	142,8								

1 W przedsiębiorstwach, w których liczba pracujących przekracza 49 osób; dane prezentowane są narastająco. 2 W przedsiębiorstwach, w których liczba pracujących przekracza 9 osób. 3 W kwartale.

WYBRANE DANE O WOJEWÓDZTWIE PODLASKIM (dok.)

WYSZCZEGÓLNIENIE		I	II	III	IV	V	VI	VII	VIII	IX	X	XI	XII
a – 2007 r.													
b – 2008 r.													
Wskaźniki cen (dok.):													
skupu żywca rzeźnego wołowego:													
poprzedni miesiąc = 100	a	99,6	107,2	99,2	93,4	97,1	100,5	99,2	101,4	105,5	93,0	95,9	107,6
	b	104,3	98,5	94,6	102,8								
analogiczny miesiąc poprzedniego roku = 100	a	103,5	104,2	101,7	95,3	92,6	89,3	95,5	86,9	100,6	92,4	94,3	98,3
	b	102,9	94,6	90,2	99,2								
skupu żywca rzeźnego wieprzowego:													
poprzedni miesiąc = 100	a	95,5	102,2	102,8	99,7	95,4	110,0	112,9	102,7	99,6	89,0	92,2	103,7
	b	101,2	94,7	110,1	99,2								
analogiczny miesiąc poprzedniego roku = 100	a	93,5	95,8	96,6	97,3	94,1	97,0	99,8	94,8	97,2	94,2	94,0	103,0
	b	109,1	101,0	108,3	107,7								
Relacja ceny skupu ¹ 1 kg żywca wieprzowego do ceny targowskiej 1 kg żyta													
	a	5,51	4,72	5,32	5,39	5,23	5,85	7,09	7,14	5,94	5,30	5,03	5,14
	b	4,90	4,63	5,03	4,78								
Wskaźnik rentowności obrotu w przedsiębiorstwach ² :													
brutto ³ (w %)	a	.	.	4,3	.	.	5,1	.	.	5,2	.	.	4,9
	b	.	.	3,0	.								
netto ⁴ (w %)	a	.	.	3,5	.	.	4,2	.	.	4,3	.	.	4,0
	b	.	.	2,2	.								
Podmioty gospodarki narodowej ⁵													
	a	88041	87496	87544	87742	87882	88141	88292	88251	88362	88463	88644	88665
	b	88684	88473	88577	88808								
w tym spółki handlowe													
	a	3869	3880	3890	3902	3923	3937	3948	3955	3974	3991	4009	4024
	b	4046	4056	4070	4087								
w tym z udziałem kapitału zagranicznego													
	a	437	438	440	439	440	442	442	445	450	455	456	461
	b	461	459	463	465								

¹ Ceny bieżące bez VAT. ² W których liczba pracujących przekracza 49 osób; dane prezentowane są narastająco. ³ Relacja wyniku finansowego brutto do przychodów z całokształtu działalności. ⁴ Relacja wyniku finansowego netto do przychodów z całokształtu działalności. ⁵ W rejestrze REGON; bez rolników indywidualnych; stan w końcu okresu.

*Dane zostały zmienione w stosunku do już opublikowanych.