



## URZĄD STATYSTYCZNY W BIAŁYMSTOKU

Wyniki wstępne

Data opracowania: 27.06.2008 r.

Kontakt: e-mail: sekretariatUSBST@stat.gov.pl  
tel. 085 749 77 00, fax 085 749 77 79

Internet: [www.stat.gov.pl/urzedz/bialystok](http://www.stat.gov.pl/urzedz/bialystok)

90  
lat  
1918-2008

### KOMUNIKAT O SYTUACJI SPOŁECZNO-GOSPODARCZEJ WOJEWÓDZTWA PODLASKIEGO

Maj 2008

Nr 5/2008

- ◆ *Przeciętne zatrudnienie w sektorze przedsiębiorstw w maju 2008 r. ukształtowało się na poziomie nieco niższym od zanotowanego w kwietniu br., zaś wzrosło w odniesieniu do analogicznego okresu roku ubiegłego.*
- ◆ *W maju br. dalszemu zmniejszeniu uległy liczba zarejestrowanych bezrobotnych oraz stopa bezrobocia zarówno w porównaniu z obserwowanymi w poprzednim miesiącu, jak i przed rokiem.*
- ◆ *Przeciętne miesięczne wynagrodzenie brutto w sektorze przedsiębiorstw spadło poniżej poziomu zanotowanego w kwietniu br., natomiast zwiększyło się w stosunku do maja roku ubiegłego.*
- ◆ *W maju 2008 r. oddano do użytkowania znacznie mniej lokali mieszkalnych niż w kwietniu br., zaś więcej niż w analogicznym miesiącu roku poprzedniego. Równocześnie, w stosunku do maja 2007 r., stwierdzono spadek liczby mieszkań, których budowę rozpoczęto i na realizację których wydano pozwolenia.*
- ◆ *Warunki pogodowe panujące w maju br. były bardzo zróżnicowane. Pierwsze dwie dekady miesiąca były chłodne i dość wilgotne. Obserwowane w tym okresie nadmierne uwilgotnienie gleby spowodowało wymoknięcia plantacji oraz przyczyniło się do ich nadmiernego zachwaszczenia oraz rozwoju chorób grzybowych. Znaczne ocieplenie, które nastąpiło w ostatniej dekadzie maja wpłynęło na poprawę stanu upraw oraz przyspieszyło zbiór pierwszego pokosu traw.*
- ◆ *Na rynku rolnym w maju 2008 r., w porównaniu z analogicznym miesiącem roku poprzedniego, stwierdzono wzrost cen skupu zbóż, żywca wołowego i wieprzowego oraz mleka. Na targowiskach zdrożały zboża i większość zwierząt gospodarskich (z wyjątkiem jałówki 1-roczonej). W analizowanym okresie wzrosła również opłacalność tuczu trzody chlewnej.*
- ◆ *W maju br., w odniesieniu do analogicznego miesiąca roku ubiegłego, zaobserwowano spadek produkcji sprzedanej przemysłu, natomiast przychody uzyskane ze sprzedaży produkcji budowlano-montażowej były wyższe od zanotowanych przed rokiem.*

#### UWAGI

Prezentowane w Komunikacie:

- dane o pracujących, zatrudnieniu, wynagrodzeniach – w ujęciu miesięcznym – dotyczą podmiotów gospodarczych, w których liczba pracujących przekracza 9 osób,
- dane o przychodach ze sprzedaży produkcji przemysłu i budownictwa, sprzedaży detalicznej i hurtowej towarów – w ujęciu miesięcznym – dotyczą podmiotów gospodarczych, w których liczba pracujących przekracza 9 osób,
- dane o produkcji wyrobów – w ujęciu miesięcznym – dotyczą podmiotów, w których liczba pracujących przekracza 49 osób,
- dane o wynikach finansowych przedsiębiorstw – w ujęciu kwartalnym – dotyczą podmiotów gospodarczych prowadzących księgi rachunkowe (z wyjątkiem przedsiębiorstw rolnictwa, łowiectwa i leśnictwa; rybactwa; pośrednictwa finansowego oraz szkół wyższych), w których liczba pracujących przekracza 49 osób,
- dane o nakładach inwestycyjnych – w ujęciu kwartalnym – dotyczą podmiotów gospodarczych (bez względu na rodzaj działalności) prowadzących księgi rachunkowe, w których liczba pracujących przekracza 49 osób.

Dane w ujęciu wartościowym oraz wskaźniki struktury podano w cenach bieżących. Wskaźniki dynamiki zaprezentowano na podstawie wartości w cenach bieżących, z wyjątkiem przemysłu, dla którego wskaźniki dynamiki podano na podstawie wartości w cenach stałych (średnie ceny bieżące 2000 r.).

## LUDNOŚĆ

Według stanu w dniu 31 marca 2008 r., ludność województwa podlaskiego liczyła 1192211 osób, tj. o 3216 osób mniej niż przed rokiem oraz o 449 osób mniej niż w końcu grudnia 2007 r. *Populacja mieszkańców naszego województwa stanowiła 3,1% ogółu ludności Polski.*

Liczbę ludności w województwie podlaskim według płci i miejsca zamieszkania (stan w dniu 31 marca 2008 r.) prezentuje poniższe zestawienie:

Wyszczególnienie	Ogółem	Mężczyźni	Kobiety
<b>O g ó ł e m</b> .....	<b>1192211</b>	<b>580933</b>	<b>611278</b>
Miasta .....	709923	337560	372363
Wieś .....	482288	243373	238915

W pierwszym kwartale br., podobnie jak w analogicznym okresie roku ubiegłego, saldo migracji wewnętrznych i zagranicznych ludności na pobyt stały było ujemne. Oznacza to, że liczba osób wymeldowanych z pobytu stałego w ciągu omawianego okresu przekroczyła liczbę osób zameldowanych na pobyt stały w tym czasie (w pierwszym kwartale 2008 r. – o 404, a w analogicznym okresie 2007 r. – o 491).

W województwie podlaskim w ciągu pierwszych trzech miesięcy 2008 r. zarejestrowano 2911 urodzeń żywych, tj. o 131 więcej niż przed rokiem. Współczynnik urodzeń ukształtował się na poziomie 9,7‰ wobec 9,3‰ w pierwszym kwartale 2007 r.

Od stycznia do marca 2008 r. zmarło 2956 osób, tj. o 7 osób mniej niż w poprzednim roku. Ogólny współczynnik zgonów wyniósł 9,9‰ i utrzymał się na poziomie ubiegłorocznym. W stosunku do pierwszego kwartału 2007 r. spadła umieralność niemowląt. Współczynnik zgonów niemowląt (liczony na 1000 urodzeń żywych) wyniósł 3,1‰, wobec 5,4‰ w pierwszym kwartale 2007 r.

W okresie trzech miesięcy br., podobnie jak rok wcześniej, zanotowano ujemny przyrost naturalny. Różnica między liczbą urodzeń żywych i zgonów osiągnęła wartość minus 45, natomiast w pierwszym kwartale 2007 r. – minus 183. Współczynnik przyrostu naturalnego w okresie styczeń-marzec 2008 r. wyniósł minus 0,2‰, podczas gdy rok wcześniej ukształtował się na poziomie minus 0,6‰.

W podlaskich urzędach stanu cywilnego w okresie trzech miesięcy 2008 r. zarejestrowano 784 nowo zawarte małżeństwa, tj. o 123 więcej niż przed rokiem. Współczynnik małżeństw zwiększył się o 0,4 pkt w stosunku do zanotowanego w analogicznym okresie roku poprzedniego i osiągnął poziom 2,6‰.

## RYNEK PRACY

### Zatrudnienie

W maju 2008 r. liczba pracujących w sektorze przedsiębiorstw wyniosła 104090 osób i była o 0,4% (tj. o 374 osoby) niższa w porównaniu z zanotowaną w kwietniu br., ale o 6,3% (tj. o 6133 osoby) wyższa niż rok wcześniej.

Przeciętne zatrudnienie w sektorze przedsiębiorstw w maju br. ukształtowało się na poziomie 101335 osób, co oznacza spadek o 0,2% w porównaniu z poprzednim miesiącem oraz wzrost o 6,8% w odniesieniu do analogicznego okresu ubiegłego roku. *W skali kraju przeciętne zatrudnienie utrzymało się na niezmiennym poziomie w stosunku do kwietnia 2008 r., zaś było o 5,4% wyższe niż przed rokiem.*

W maju 2008 r. w sektorze publicznym przeciętne zatrudnienie wyniosło 11276 osób i spadło o 0,2% w stosunku do zanotowanego w poprzednim miesiącu oraz o 10,4% w odniesieniu do maja 2007 r. W sektorze prywatnym zatrudnienie

uksztaltowało się na poziomie 90059 osób, tj. o 0,2% niższym niż w kwietniu 2008 r., ale o 9,5% wyższym niż przed rokiem.

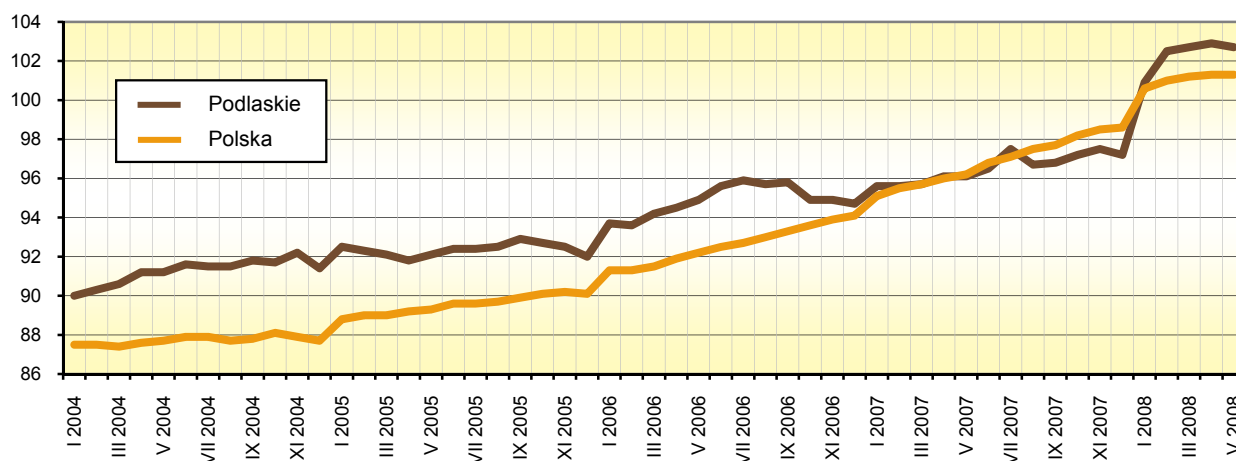
Biorąc pod uwagę poszczególne sekcje działalności gospodarczej, w porównaniu z kwietniem 2008 r. przeciętne zatrudnienie zwiększyło się przede wszystkim w hotelach i restauracjach (o 1,9%), transporcie, gospodarce magazynowej i łączności (o 1,8%) oraz budownictwie (o 1,3%), natomiast spadło w handlu i naprawach (o 1,3%) oraz wytwarzaniu i zaopatrywaniu w energię elektryczną, gaz, wodę (o 0,5%).

W odniesieniu do maja 2007 r. największy wzrost zatrudnienia wystąpił w hotelach i restauracjach (o 14,1%), górnictwie (o 10,8%) oraz przetwórstwie przemysłowym (o 9,7%). Spadek przeciętnego zatrudnienia odnotowano w obsłudze nieruchomości i firm (o 5,9%) oraz wytwarzaniu i zaopatrywaniu w energię elektryczną, gaz, wodę (o 4,9%).

Wśród działów przetwórstwa przemysłowego o znaczącym udziale w zatrudnieniu, w stosunku do maja poprzedniego roku zwiększyło się ono w jednostkach produkcji wyrobów gumowych i z tworzyw sztucznych (o 72,5%), produkcji wyrobów z pozostałych surowców niemetalicznych (o 11,1%), produkcji odzieży i wyrobów futrzarskich (o 7,1%) oraz produkcji pozostałego sprzętu transportowego (o 6,3%). Spadek przeciętnego zatrudnienia odnotowano w jednostkach włókiennictwa (o 7,3%).

W okresie styczeń-maj 2008 r. przeciętne zatrudnienie w sektorze przedsiębiorstw wyniosło 101231 osób i było o 7,3% wyższe niż przed rokiem (*w skali kraju wzrosło o 5,8%*).

Dynamika przeciętnego zatrudnienia w sektorze przedsiębiorstw  
Przeciętna miesięczna 2000 = 100



## Bezrobocie

W końcu maja 2008 r. liczba bezrobotnych zarejestrowanych w powiatowych urzędach pracy województwa podlaskiego wynosiła 43775 osób i była niższa od zanotowanej rok wcześniej (o 9221 osób, tj. o 17,4%) i przed miesiącem (o 2019 osób, tj. o 4,4%).

W maju 2008 r. zarejestrowano 4898 osób bezrobotnych (o 1,5% mniej niż w analogicznym okresie 2007 r. i o 9,2% mniej niż w poprzednim miesiącu), natomiast z ewidencji bezrobotnych wyłączono 6917 osób (o 16,3% mniej niż w maju ubiegłego roku oraz o 14,2% mniej niż w kwietniu br.). Główne przyczyny wyrejestrowania to podjęcie pracy – 2551 osób (tj. 36,9% ogółu osób wyłączonych z ewidencji) oraz niepotwierdzenie gotowości do pracy – 2171 osób (tj. 31,4%). Szkolenie lub staż rozpoczęło 791 osób, czyli 11,4% ogólnej liczby osób wyrejestrowanych z ewidencji bezrobotnych w maju 2008 r.

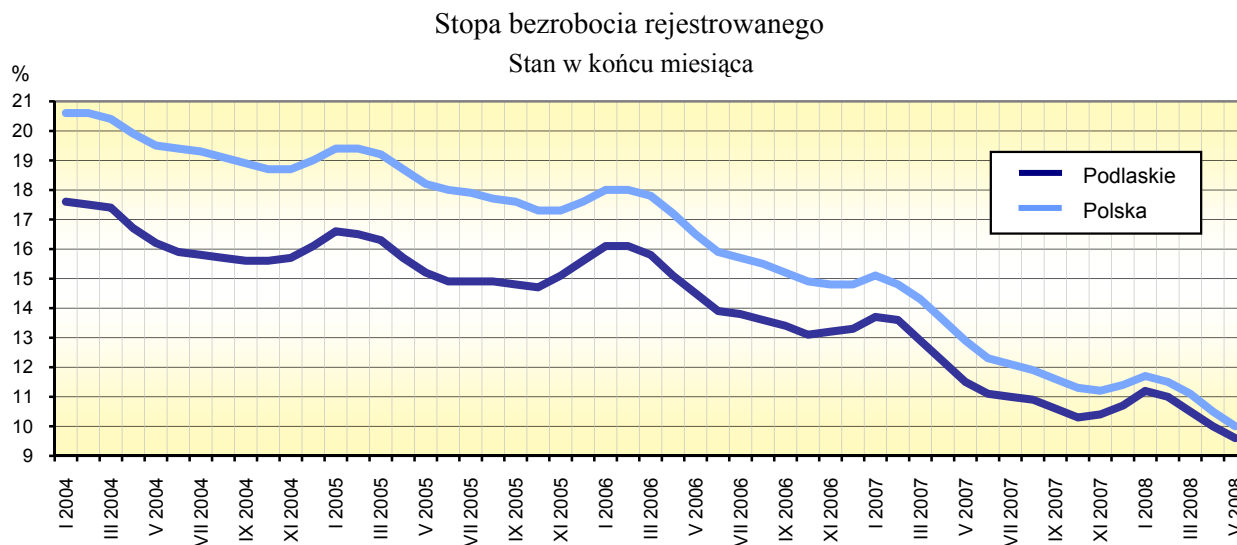
Wśród ogółu bezrobotnych:

- 53,2% stanowiły kobiety (przed rokiem – 53,3%),
- 37,2% to mieszkańcy wsi (w maju 2007 r. – 36,6%),

- 73,7% stanowiły osoby wcześniej pracujące (w poprzednim roku – 73,5%),
- 89,1% nie posiadało prawa do zasiłku (rok wcześniej – 89,7%).

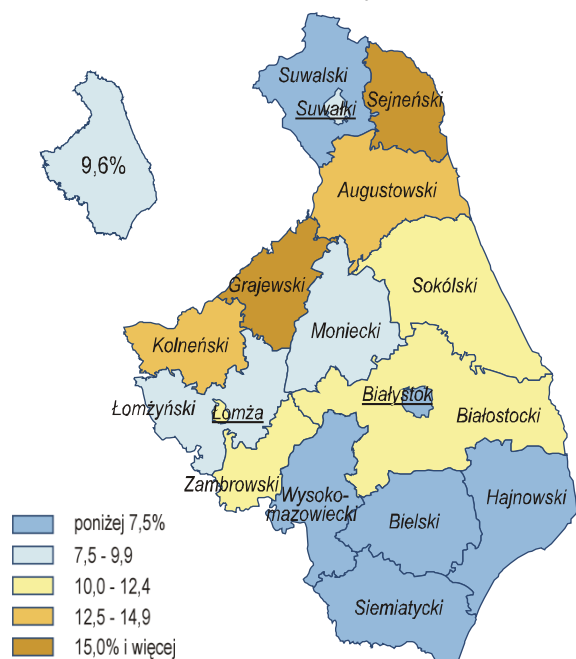
Powiatowe urzędy pracy w maju 2008 r. miały do dyspozycji 2604 oferty pracy, tj. o 10,7% mniej niż w takim samym okresie poprzedniego roku i o 13,1% mniej niż w kwietniu br. W końcu analizowanego miesiąca na 1 ofertę pracy przypadało 34 bezrobotnych.

W końcu maja 2008 r. stopa bezrobocia rejestrowanego ukształtowała się na poziomie 9,6% i zmniejszyła się zarówno w stosunku do zanotowanej w analogicznym okresie ubiegłego roku (o 1,9 pkt), jak i w kwietniu br. (o 0,4 pkt). *Wskaźnik krajowy wyniósł 10,0% i obniżył się o 2,9 pkt w odniesieniu do maja 2007 r., a w porównaniu z poprzednim miesiącem zmniejszył się o 0,5 pkt.*



Najwyższą stopę bezrobocia rejestrowanego odnotowano w powiatach grajewskim (18,2%) i sejneńskim (17,6%), zaś najniższą stwierdzono w powiatach: siemiatyckim (6,3%), bielskim i suwalskim (6,7%), wysokomazowieckim (6,9%), hajnowskim (7,1%) oraz w mieście Białystok (7,4%).

**Stopa bezrobocia rejestrowanego**  
według powiatów w 2008 r.  
Stan w końcu maja



Udział wybranych kategorii osób, będących w szczególnej sytuacji na rynku pracy, w ogólnej liczbie zarejestrowanych bezrobotnych kształtował się następująco:

- osoby do 25 roku życia – 20,3% (w maju 2007 r. – 21,2%),
- osoby powyżej 50 roku życia – 23,2% (przed rokiem – 20,9%),
- długotrwale bezrobotni – 60,4% (rok wcześniej – 64,9%),
- bezrobotni bez kwalifikacji zawodowych – 32,7% (w poprzednim roku – 32,2%).

W maju 2008 r., w ramach aktywnych form przeciwdziałania bezrobociu, przy pracach interwencyjnych pracowało 207 osób, a przy robotach publicznych – 238 osób.

Zwolnienia grupowe w najbliższym czasie zapowiedziało 8 zakładów pracy (wszystkie z sektora prywatnego). Obejmą one łącznie 436 pracowników.

## WYNAGRODZENIA

W maju 2008 r. przeciętne miesięczne wynagrodzenie brutto w sektorze przedsiębiorstw ukształtowało się na poziomie 2605,83 zł, tj. o 3,8% niższym niż w kwietniu 2008 r. oraz o 9,6% wyższym niż przed rokiem. *W kraju przeciętne miesięczne wynagrodzenie brutto wyniosło 3069,43 zł i zmniejszyło się o 2,2% w porównaniu z zanotowanym w poprzednim miesiącu, natomiast w odniesieniu do maja 2007 r. wzrosło o 10,5%.*

W sektorze prywatnym przeciętna miesięczna płaca brutto osiągnęła poziom 2570,13 zł i była o 320,85 zł niższa niż w sektorze publicznym. W porównaniu z poprzednim miesiącem wynagrodzenia w obydwu sektorach zmalały odpowiednio o 4,0% i 2,4%. W stosunku do analogicznego okresu roku ubiegłego przeciętne wynagrodzenie w sektorze prywatnym wzrosło o 10,8%, natomiast w sektorze publicznym – o 4,7%.

Przeciętne miesięczne wynagrodzenia brutto w poszczególnych sekcjach sektora przedsiębiorstw kształtowały się następująco:

Sekcje	V 2007	2008	
		IV	V
w złotych			
<b>O g ó l e m</b> .....	<b>2377,52</b>	<b>2708,95</b>	<b>2605,83</b>
w tym:			
Górnictwo .....	2538,64	3449,92	3028,59
Przetwórstwo przemysłowe .....	2351,14	2731,53	2491,54
Wytwarzanie i zaopatrywanie w energię elektryczną, gaz, wodę .....	3207,42	3555,60	3603,49
Budownictwo .....	2894,00	3082,24	3164,76
Handel i naprawy .....	2213,70	2470,79	2506,44
Hotele i restauracje .....	1607,46	1745,74	1770,40
Transport, gospodarka magazynowa i łączność .....	2480,92	2782,97	2640,20
Obsługa nieruchomości i firm .....	1978,01	2431,74	2421,95

W stosunku do analogicznego miesiąca ubiegłego roku, we wszystkich sekcjach sektora przedsiębiorstw wystąpił wzrost wynagrodzeń, przy czym najwyższy odnotowano w obsłudze nieruchomości i firm (o 22,4%), górnictwie (o 19,3%), handlu i naprawach (o 13,2%), wytwarzaniu i zaopatrywaniu w energię elektryczną, gaz, wodę (o 12,3%) oraz hotelach i restauracjach (o 10,1%).

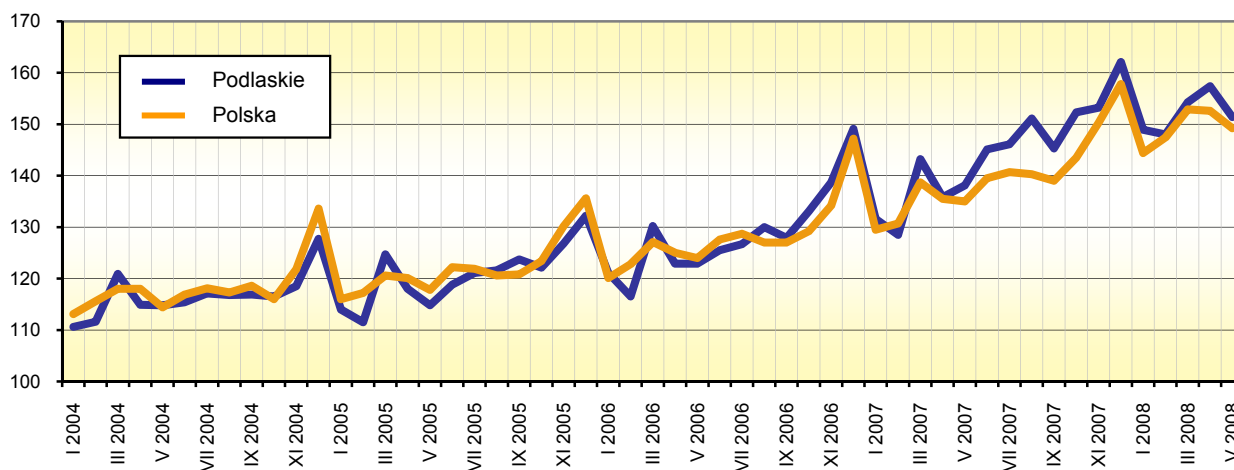
Wśród działów przetwórstwa przemysłowego, dominujących pod względem zatrudnienia, największy wzrost wynagrodzeń w odniesieniu do maja 2007 r. miał miejsce we włókiennictwie (o 18,0%), jednostkach produkcji pozostałego sprzętu transportowego (o 10,7%), produkcji artykułów spożywczych i napojów (o 10,6%), produkcji wyrobów z pozostałych surowców niemetalicznych (o 8,6%) oraz produkcji odzieży i wyrobów futrzarskich (o 8,5%).

W maju 2008 r. wynagrodzenie wyższe od przeciętnego w województwie otrzymali m.in. pracujący w działach: wytwarzanie i zaopatrywanie w energię elektryczną, gaz, parę wodną i gorącą wodę (o 49,2%), wznoszenie budynków i budowli; inżynieria lądowa i wodna (o 29,1%) oraz informatyka (o 25,0%). Płace znacznie poniżej średniej uzyskali m.in. zatrudnieni w jednostkach produkcji odzieży i wyrobów futrzarskich (o 40,8%), produkcji masy włóknistej oraz papieru (o 35,6%), produkcji mebli; pozostałej działalności produkcyjnej (o 20,9%) oraz we wszystkich działach sekcji hotele i restauracje.

W okresie styczeń-maj 2008 r. przeciętne miesięczne wynagrodzenie brutto w sektorze przedsiębiorstw ukształtowało się na poziomie 2619,01 zł, tj. o 12,0% wyższym od zanotowanego w analogicznym okresie roku ubiegłego (*w kraju wzrosło o 11,7%*).

Przeciętne miesięczne wynagrodzenie realne brutto w sektorze przedsiębiorstw w maju 2008 r. było o 4,6% niższe niż miesiąc wcześniej oraz o 5,0% wyższe niż przed rokiem, natomiast w okresie styczeń-maj br., w porównaniu z takim samym okresem roku poprzedniego, zwiększyło się o 7,6%.

Dynamika przeciętnego miesięcznego wynagrodzenia brutto w sektorze przedsiębiorstw  
Przeciętna miesięczna 2000 = 100



## CENY

Ceny towarów i usług konsumpcyjnych w pierwszym kwartale 2008 r., w stosunku do analogicznego okresu roku poprzedniego, wzrosły o 4,4% (*w skali kraju odnotowano wzrost cen o 4,1%*). W ciągu roku najbardziej zdrożały żywność i napoje bezalkoholowe (o 8,2%), towary i usługi związane z transportem (o 6,6%) oraz towary i usługi związane z mieszkaniem (o 6,1%). Tańsze niż przed rokiem były odzież i obuwie (o 6,4%), jak również towary i usługi związane z rekreacją i kulturą (o 1,9%).

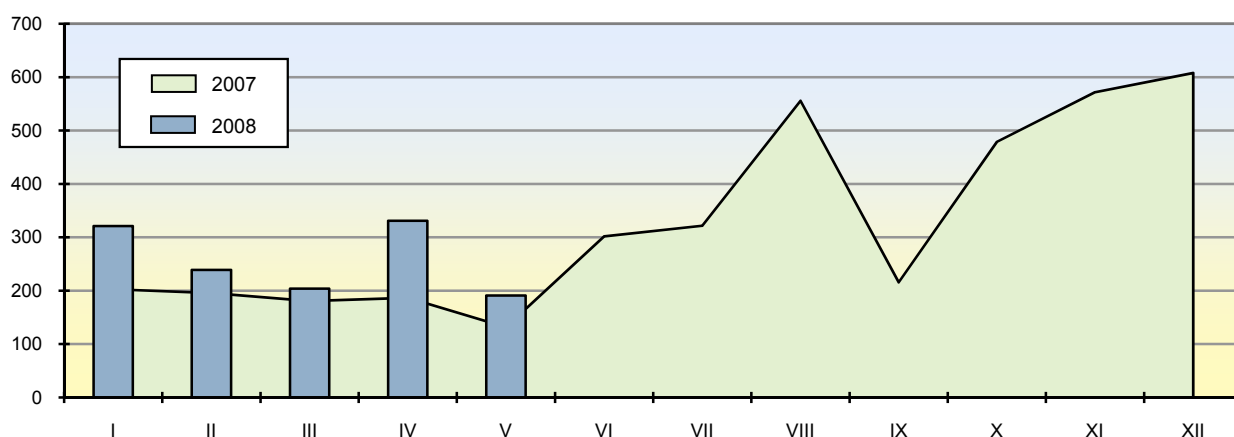
W odniesieniu do czwartego kwartału 2007 r. ogólny wskaźnik cen towarów i usług konsumpcyjnych ukształtował się na poziomie 101,5% (*taki sam wskaźnik zanotowano w kraju*). Najwięcej zdrożały towary i usługi związane z mieszkaniem (o 3,6%), żywność i napoje bezalkoholowe (o 2,2%), a także towary i usługi związane ze zdrowiem oraz rekreacją i kulturą (o 1,4%). Mniej niż w poprzednim kwartale trzeba było zapłacić za odzież i obuwie (o 3,0%) oraz towary i usługi związane z transportem (o 0,4%).

Wskaźniki cen towarów i usług konsumpcyjnych w województwie podlaskim w pierwszym kwartale 2008 r. kształtowały się następująco:

Wyszczególnienie	Analogiczny okres roku poprzedniego = 100	Poprzedni kwartał = 100
<b>O g ó l e m</b> .....	<b>104,4</b>	<b>101,5</b>
w tym:		
Żywność i napoje bezalkoholowe .....	108,2	102,2
Napoje alkoholowe i wyroby tytoniowe .....	104,7	100,5
Odzież i obuwie .....	93,6	97,0
Mieszkanie .....	106,1	103,6
Zdrowie .....	103,9	101,4
Transport .....	106,6	99,6
Rekreacja i kultura .....	98,1	101,4
Edukacja .....	103,0	100,6

W maju 2008 r. w województwie podlaskim oddano do użytkowania 191 mieszkań, tj. o 42,3% mniej niż w poprzednim miesiącu oraz o 44,7% więcej niż w maju 2007 r. *W skali kraju zanotowano spadek o 12,7% w odniesieniu do kwietnia br. oraz wzrost o 26,7% w stosunku do analogicznego okresu roku ubiegłego.* W omawianym miesiącu inwestorzy indywidualni przekazali do użytkowania 97 mieszkań, spółdzielnie mieszkaniowe – 46 oraz podmioty budujące na sprzedaż lub wynajem – 48.

Mieszkania oddane do użytkowania



Przeciętna powierzchnia użytkowa 1 mieszkania oddanego do użytkowania w województwie podlaskim w maju 2008 r. wyniosła 107,8 m<sup>2</sup> (przed rokiem – 166,5 m<sup>2</sup>), przy czym w budownictwie indywidualnym – 154,4 m<sup>2</sup>, spółdzielczym – 49,6 m<sup>2</sup> oraz przeznaczonym na sprzedaż lub wynajem – 69,3 m<sup>2</sup>.

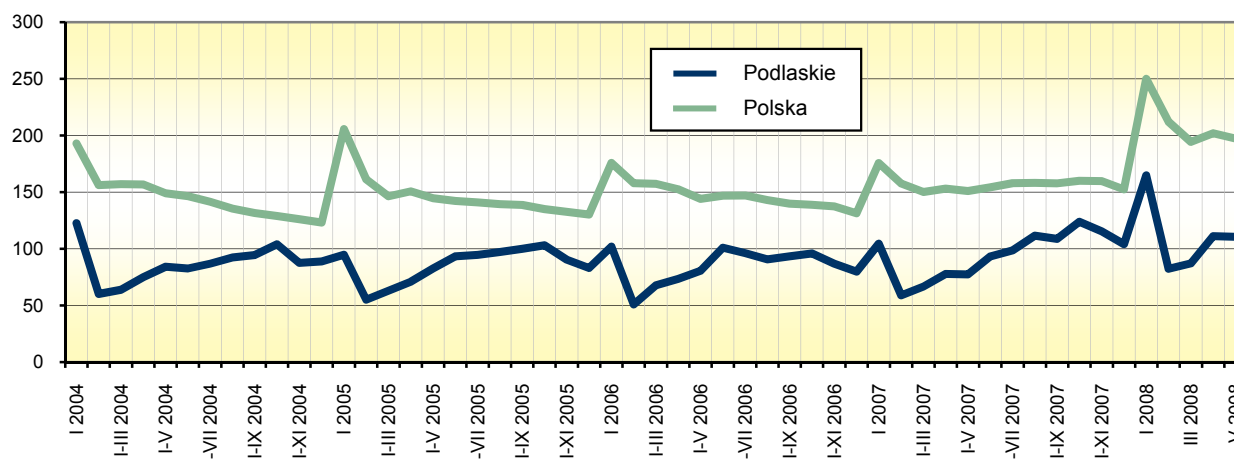
W omawianym miesiącu br. w województwie podlaskim wydano pozwolenia na budowę 362 mieszkań (o 45,9% mniej niż rok wcześniej), z czego 269 – inwestorom indywidualnym, 93 – podmiotom budującym na sprzedaż lub wynajem. Jednocześnie rozpoczęto budowę 395 mieszkań (o 14,7% mniej niż w 2007 r.), z tego 289 – indywidualnych, 59 – przeznaczonych na sprzedaż lub wynajem oraz 47 – społecznych czynszowych.

Od początku 2008 r. w województwie podlaskim oddano do użytkowania 1286 mieszkań, tj. o 43,0% więcej niż w analogicznym okresie 2007 r. (*w kraju zanotowano wzrost o 30,9%*). Z ogólnej liczby mieszkań oddanych do użytkowania w bieżącym roku – 544 mieszkania (tj. 42,3%) zrealizowano w Białymstoku.

W okresie styczeń-maj 2008 r. wydano pozwolenia na budowę 2604 mieszkań (o 44,3% więcej niż przed rokiem) oraz rozpoczęto budowę 2077 mieszkań (o 44,5% więcej niż rok wcześniej).

Dynamika liczby mieszkań oddanych do użytkowania

Analogiczny okres 2000 = 100



Warunki pogodowe panujące w maju br. były bardzo zróżnicowane. Według danych Instytutu Meteorologii i Gospodarki Wodnej, średnie temperatury powietrza osiągnęły 11,9°C w Białymstoku i 11,6°C w Suwałkach. Były one niższe od przeciętnych z ostatniego dziesięciolecia odpowiednio o 0,8°C i 0,5°C. Suma opadów w omawianym miesiącu wynosiła w Białymstoku 58 mm i nie odbiegała od średniej wieloletniej, natomiast w Suwałkach zanotowano 35 mm opadów i były one o 22,2% mniejsze od przeciętnych z ostatniego dziesięciolecia. Pierwsza i druga dekada miesiąca były chłodne, z dużymi nocnymi spadkami temperatur. Niewielkie nasłonecznienie obserwowane w tym okresie sprzyjało utrzymaniu wilgoci w glebie, a nadmierne jej uwilgotnienie przyczyniło się do opóźnień w chemicznej walce z chwastami oraz spowodowało wymoknięcia i żółknięcie liści zbóż. Obserwowano też pierwsze oznaki chorób grzybowych, a także zahamowanie wzrostu kukurydzy i warzyw ciepłolubnych. Dopiero w trzeciej dekadzie maja nastąpiło ocieplenie, a w końcu miesiąca było już upalnie. Przyspieszyło to zbiór pierwszego pokosu traw.

Na rynku produktów rolnych w maju 2008 r., w porównaniu z poprzednim miesiącem, odnotowano:

- w skupie – spadek cen zbóż (pszenicy – o 2,6%, żyta – o 6,4%) i mleka (o 3,2%), zaś wzrost cen żywca (wołowego – o 1,0%, wieprzowego – o 11,6%).
- na targowiskach – spadek ceny żyta (o 1,8%) oraz wzrost ceny pszenicy (o 0,5%).

W odniesieniu do analogicznego miesiąca roku poprzedniego zaobserwowano:

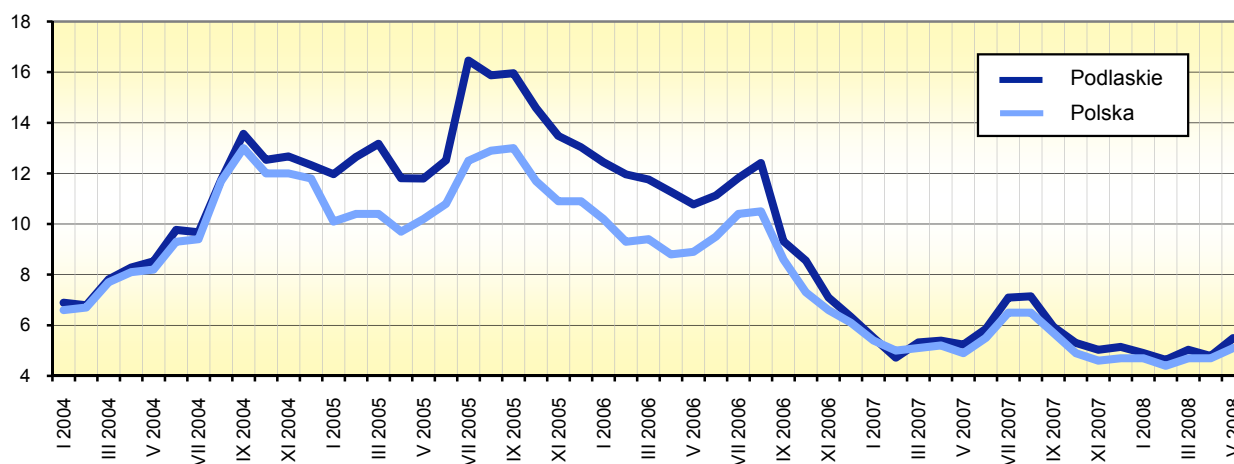
- w skupie – wzrost cen zbóż (pszenicy – o 42,5%, żyta – o 18,9%), żywca wołowego (o 3,2%), żywca wieprzowego (o 25,9%) i mleka (o 9,7%),
- na targowiskach – wzrost cen zbóż (pszenicy – o 27,9%, żyta – o 21,7%).

Ceny wybranych produktów rolnych w maju 2008 r. kształtowały się następująco:

Produkty rolne	Ceny skupu	Ceny targowiskowe
	w złotych	
Pszemica – za 1 dt .....	87,11	93,09
Żyto – za 1 dt .....	67,75	72,42
Żywiec wołowy – za 1 kg .....	4,00	.
Żywiec wieprzowy – za 1 kg .....	3,95	.
Mleko – za 1 l .....	1,15	-

W stosunku do kwietnia br. zwiększył się wskaźnik opłacalności tuczu trzody chlewnej (mierzony relacją ceny skupu żywca wieprzowego do ceny żyta w obrocie targowiskowym). Był on również wyższy od zanotowanego przed rokiem.

Relacja cen skupu żywca wieprzowego do cen targowiskowych żyta





W maju 2008 r., w odniesieniu do poprzedniego miesiąca i analogicznego okresu roku ubiegłego, odnotowano wzrost cen większości zwierząt gospodarskich na targowiskach (z wyjątkiem jałówki 1-roczonej). Za krowę płacono 2783,33 zł, tj. o 5,9% więcej niż w kwietniu 2008 r. i o 21,3% więcej niż przed rokiem. Cena jałówki 1-roczonej ukształtowała się na poziomie 1308,33 zł i była niższa o 3,1% od zanotowanej w poprzednim miesiącu i o 4,6% niż w maju 2007 r. Prosię na chów kosztowało 90,69 zł, tj. o 1,2% więcej niż w kwietniu br. i o 1,5% więcej niż w analogicznym okresie ubiegłego roku.

Skup mleka w maju 2008 r. osiągnął poziom 151,3 mln l i był o 14,0% wyższy niż przed miesiącem i o 2,4% wyższy w odniesieniu do maja 2007 r.

## PRZEMYSŁ

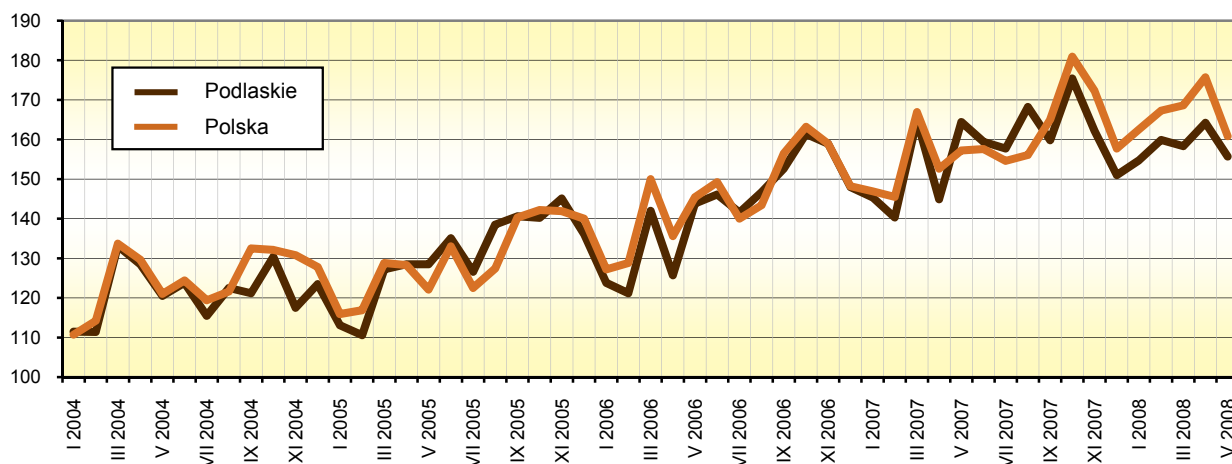
Produkcja sprzedana przemysłu w maju 2008 r. osiągnęła wartość 1140,3 mln zł (w cenach bieżących). Wskaźnik dynamiki sprzedaży (w cenach stałych) w odniesieniu do maja 2007 r. wyniósł 94,7%, a w porównaniu z kwietniem 2008 r. – 93,7%. *W skali kraju ukształtował się on odpowiednio na poziomie 102,3% i 91,5%.*

Dynamika produkcji sprzedanej (w cenach stałych) w poszczególnych sekcjach przemysłu w maju 2008 r. przedstawiała się następująco:

Wyszczególnienie	Analogiczny miesiąc poprzedniego roku = 100	Miesiąc poprzedni = 100
Górnictwo .....	68,1	100,6
Przetwórstwo przemysłowe .....	94,1	94,0
Wytwarzanie i zaopatrywanie w energię elektryczną, gaz, wodę .....	115,7	88,8

Wyższe niż przed rokiem przychody ze sprzedaży wyrobów i usług (w cenach stałych) osiągnięto m.in. w następujących działach: produkcja maszyn i aparatury elektrycznej (o 94,0%), produkcja wyrobów gumowych i z tworzyw sztucznych (o 26,0%), wytwarzanie i zaopatrywanie w energię elektryczną, gaz, parę wodną i gorącą wodę (o 21,1%), produkcja maszyn i urządzeń (o 7,7%). Poziomu sprzedaży z maja 2007 r. nie uzyskano w produkcji wyrobów z pozostałych surowców niemetalicznych (58,1% wartości produkcji ubiegłorocznej), produkcji drewna i wyrobów z drewna oraz ze słomy i wikliny (71,0%), działalności wydawniczej; poligrafii i reprodukcji zapisanych nośników informacji (77,0%), poborze, uzdatnianiu i rozprowadzaniu wody (84,0%) oraz produkcji wyrobów z metali (93,7%).

Dynamika produkcji sprzedanej przemysłu  
Przeciętna miesięczna 2000 = 100 (ceny stałe)



W maju br. w przemyśle województwa podlaskiego dominowały cztery działy, z których pochodziło 74,7% wartości produkcji sprzedanej. Największy udział w sprzedaży miały: produkcja artykułów spożywczych i napojów (54,2%), produkcja wyrobów gumowych i z tworzyw sztucznych (7,3%), produkcja drewna i wyrobów z drewna oraz ze słomy i wikliny (7,2%) oraz wytwarzanie i zaopatrywanie w energię elektryczną, gaz, parę wodną i gorącą wodę (6,0%). Dominujące działy skupiały 54,3% ogółu zatrudnionych w przemyśle. Udział poszczególnych działów w zatrudnieniu kształtował się następująco: produkcja artykułów spożywczych i napojów – 29,8%, produkcja wyrobów gumowych i z tworzyw sztucznych – 9,8%, produkcja drewna i wyrobów z drewna oraz ze słomy i wikliny – 8,2% oraz wytwarzanie i zaopatrywanie w energię elektryczną, gaz, parę wodną i gorącą wodę – 6,5%.

W omawianym miesiącu przychód ze sprzedaży wyrobów i usług w przeliczeniu na 1 zatrudnionego w przemyśle wyniósł 22319 zł (w cenach bieżących) i zmniejszył się o 12,6% (w cenach stałych) w stosunku do zanotowanego rok wcześniej.

W okresie styczeń-maj 2008 r. przychody ze sprzedaży wyrobów i usług w przedsiębiorstwach przemysłowych ukształtowały się na poziomie 5915,4 mln zł (w cenach bieżących), tj. o 5,5% (w cenach stałych) wyższym niż przed rokiem. *W skali kraju nastąpił wzrost o 8,6%.*

Spośród wyrobów przemysłowych objętych badaniem w maju 2008 r., w porównaniu z analogicznym miesiącem roku ubiegłego, wzrost odnotowano m.in. w produkcji:

- konserw mięsnych i podrobowych wołowych i cielęcych – o 153,8%,
- drzwi, okien i ich ościeżnic oraz progów drzwiowych z tworzyw sztucznych – o 87,5%,
- mięsa wołowego i cielęcego świeżego lub chłodzonego – o 81,3%,
- ptactwa gatunku Gallus Domesticus (kura domowa) całego, świeżego lub chłodzonego – o 53,3%,
- mięsa wieprzowego świeżego lub chłodzonego (w tym z dzików) – o 28,8%,
- płyt chodnikowych i podobnych wyrobów z betonu – o 16,6%,
- serów podpuszczkowych dojrzewających – o 15,7%,
- sera świeżego niedojrzewającego i twarogu – o 8,8%,
- mleka płynnego przetworzonego – o 6,5%,
- mleka i śmietany w postaci stałej – o 4,5%.

Ubiegłorocznego poziomu nie osiągnięto m.in. w produkcji: produktów uboju trzody wliczanych do wydajności poubojowej, produktów uboju bydła i cieląt wliczanych do wydajności poubojowej, wędlin drobiowych, masła oraz innych tłuszczu otrzymany z mleka, jogurtów i innego rodzaju sfermentowanego lub zakwaszonego mleka lub śmietany, kielbas z mięsa z wyłączeniem wątrobianych, karmy dla zwierząt domowych.

## **BUDOWNICTWO**

W maju 2008 r. przedsiębiorstwa budowlane uzyskały przychody ze sprzedaży wyrobów i usług (w cenach bieżących) w wysokości 251,2 mln zł. Oznacza to wzrost o 23,4% w porównaniu z kwietniem br. i o 11,3% w stosunku do maja ubiegłego roku. Produkcja budowlano-montażowa zrealizowana w maju br. osiągnęła wartość 151,4 mln zł i była wyższa od zanotowanej w poprzednim miesiącu i analogicznym okresie ubiegłego roku odpowiednio o 0,8% i 18,7%.

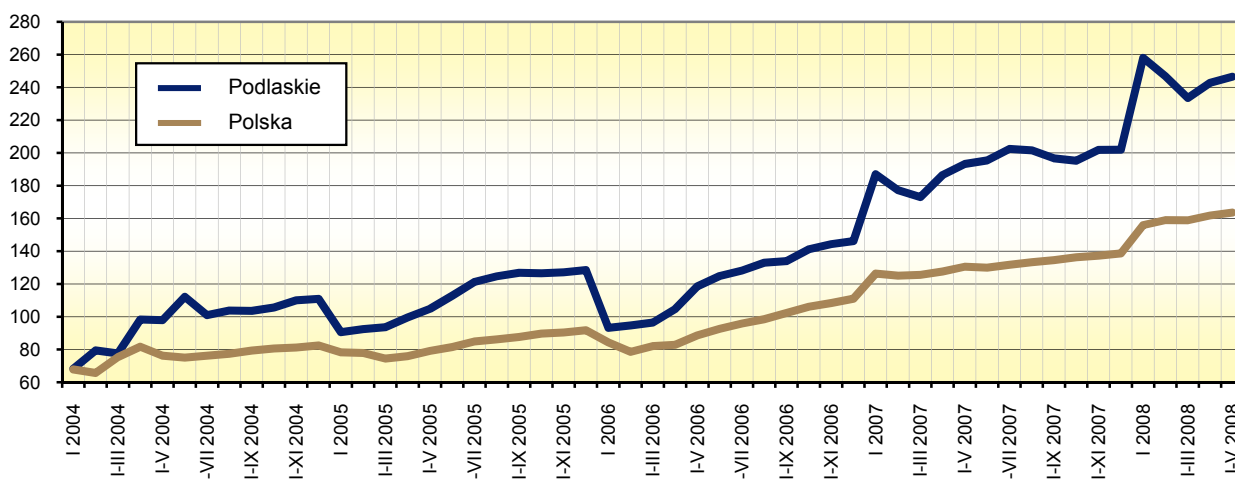
Wartość robót o charakterze inwestycyjnym, stanowiących 70,6% produkcji budowlano-montażowej, wzrosła o 5,7% w porównaniu z kwietniem br. oraz o 15,8% w odniesieniu do maja 2007 r.

Wśród przedsiębiorstw budowlano-montażowych wiodącą pozycję posiadały jednostki zajmujące się wznoszeniem obiektów budowlanych oraz inżynierią lądową i wodną. Udział tych przedsiębiorstw w sprzedaży produkcji budowlano-

-montażowej w maju br. wyniósł 76,5%. Wartość sprzedanej przez nie produkcji wzrosła o 0,6% w stosunku do zanotowanej w kwietniu 2008 r. i o 20,6% w porównaniu z majem ubiegłego roku. Kolejną znaczącą grupę stanowiły przedsiębiorstwa wykonujące instalacje budowlane, których udział w sprzedaży produkcji budowlano-montażowej kształtował się na poziomie 19,7%. W maju 2008 r. sprzedaż produkcji budowlano-montażowej w tych jednostkach wzrosła zarówno w odniesieniu do kwietnia br., jak i analogicznego okresu ubiegłego roku odpowiednio o 6,1% i 16,6%.

Przychód ze sprzedaży wyrobów i usług w budownictwie w przeliczeniu na 1 zatrudnionego w maju 2008 r. kształtował się na poziomie 32522 zł, co oznacza wzrost o 21,8% w stosunku do kwietnia br. i o 5,7% w porównaniu z majem roku poprzedniego.

Dynamika produkcji sprzedanej budownictwa  
Analogiczny okres 2000 = 100 (ceny bieżące)



Przychody ze sprzedaży wyrobów i usług w budownictwie uzyskane w ciągu pięciu miesięcy 2008 r. wyniosły 1104,1 mln zł i były o 27,6% wyższe niż przed rokiem. Produkcja budowlano-montażowa w omawianym okresie osiągnęła wartość 630,5 mln zł, co oznacza wzrost o 27,8% w stosunku do zanotowanej rok wcześniej.

## HANDEL

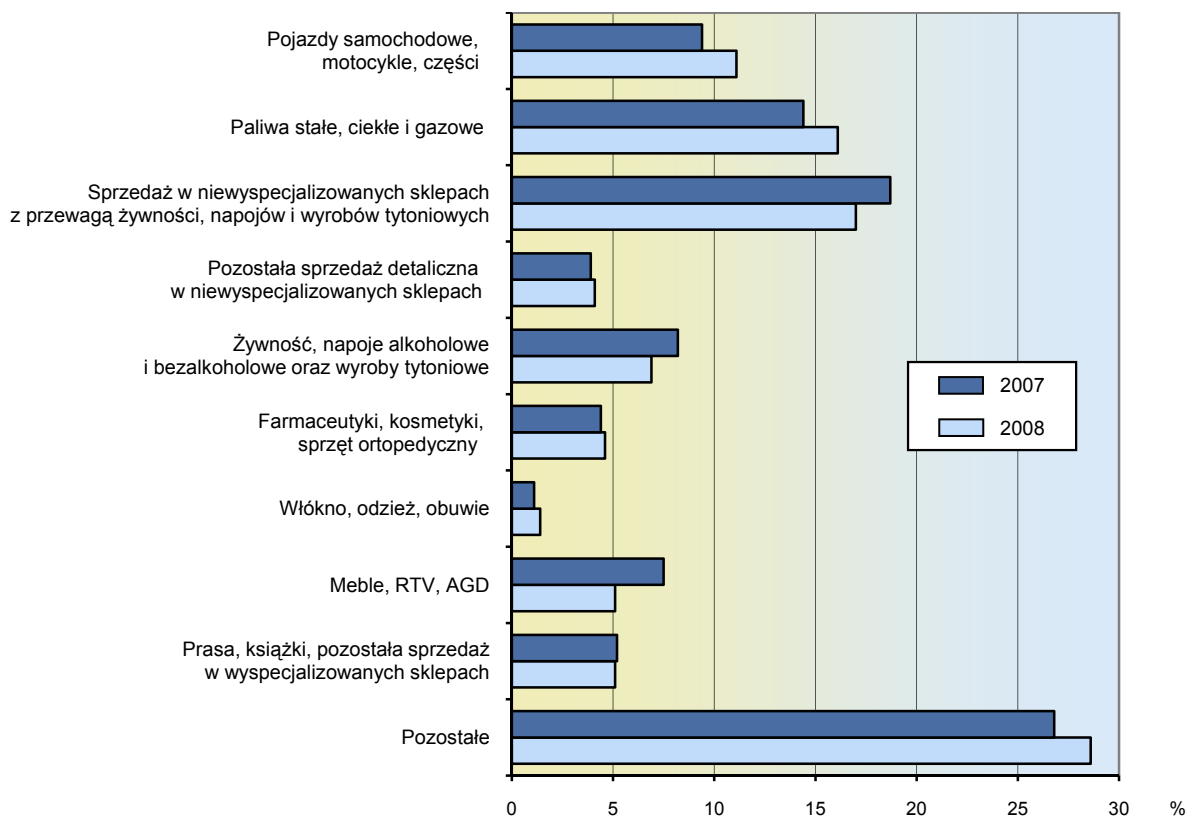
W maju 2008 r. sprzedaż hurtowa (w cenach bieżących) w przedsiębiorstwach handlowych i niehandlowych osiągnęła wartość 1135,3 mln zł, co oznacza spadek w stosunku do poprzedniego miesiąca (o 0,5%) i wzrost w porównaniu z majem 2007 r. (o 16,4%). Od początku roku sprzedaż hurtowa zamknęła się kwotą 5257,1 mln zł, tj. o 17,8% wyższą niż rok wcześniej.

Jednostki handlowe w maju br. zrealizowały sprzedaż hurtową o wartości 973,7 mln zł, tj. o 2,9% niższą niż w poprzednim miesiącu i o 11,4% wyższą niż rok wcześniej.

Sprzedaż detaliczna (w cenach bieżących) zrealizowana przez jednostki handlowe i niehandlowe w maju 2008 r. wyniosła 578,0 mln zł. Poziom sprzedaży detalicznej był o 7,5% niższy w odniesieniu do poprzedniego miesiąca i o 5,4% wyższy niż przed rokiem. Najwyższy wzrost sprzedaży detalicznej w stosunku do maja 2007 r. odnotowano w przedsiębiorstwach prowadzących sprzedaż włókna, odzieży, obuwia (o 33,8%) oraz pojazdów samochodowych, motocykli, części (o 20,8%). Ubiegłorocznego poziomu sprzedaży nie osiągnięto w grupach: meble, RTV, AGD (spadek o 28,7%), żywność, napoje alkoholowe i bezalkoholowe oraz wyroby tytoniowe (spadek o 10,8%), a także sprzedaż w niewyspecjalizowanych sklepach z przewagą żywności, napojów i wyrobów tytoniowych (spadek o 4,1%).

W strukturze sprzedaży detalicznej w maju 2008 r., największy udział miały przedsiębiorstwa zgrupowane w kategorii „pozostałe” (28,6%), prowadzące sprzedaż w niewyspecjalizowanych sklepach z przewagą żywności, napojów i wyrobów tytoniowych (17,0%), zajmujące się sprzedażą paliw stałych, ciekłych i gazowych (16,1%) oraz pojazdów samochodowych, motocykli, części (11,1%).

Struktura sprzedaży detalicznej  
według specjalizacji branżowej w maju



Od początku roku sprzedano w detalu towary o wartości 2819,8 mln zł, tj. o 11,1% większej niż w tym samym okresie 2007 r.

Podmioty handlowe w maju 2008 r. zrealizowały sprzedaż detaliczną w wysokości 479,7 mln zł. Oznacza to spadek o 9,2% w stosunku do kwietnia br. i wzrost o 2,8% w porównaniu z analogicznym miesiącem roku poprzedniego.

**WYBRANE DANE O WOJEWÓDZTWIE PODLASKIM**

WYSZCZEGÓLNIENIE		I	II	III	IV	V	VI	VII	VIII	IX	X	XI	XII
a – 2007 r.													
b – 2008 r.													
Ludność <sup>1</sup> (w tys. osób) .....	a	.	.	1195,4	.	.	1194,5	.	.	1194,0	.	.	1192,7
	b	.	.	1192,2	.	.							
Bezrobotni zarejestrowani <sup>1</sup> (w tys. osób) .....	a	64,3	63,5	60,2	56,3	53,0	50,8	50,1	49,7	48,3	47,1	47,6	48,8
	b	52,0	50,7	48,5	45,8	43,8							
Stopa bezrobocia <sup>1,2</sup> (w %) .....	a	13,7	13,6	12,9	12,2	11,5	11,1	11,0	10,9	10,6	10,3	10,4	10,7
	b	11,2	11,0	10,5	10,0	9,6							
Oferty pracy (w ciągu miesiąca) .....	a	2153	2074	3522	3001	2916	2164	2708	2291	2255	2389	1437	1057
	b	1802	2820	2509	2997	2604							
Liczba bezrobotnych na 1 ofertę pracy <sup>1</sup> .....	a	122	105	68	57	43	59	56	68	66	85	85	176
	b	98	70	68	40	34							
Przeciętne zatrudnienie w sektorze przedsiębiorstw <sup>3</sup> (w tys. osób)	a	94,4	94,3	94,5	94,8	94,8	95,3	96,2	95,5	95,5	96,0	96,2	95,9
	b	99,5	101,2	101,4	101,6	101,3							
poprzedni miesiąc = 100 .....	a	101,0	99,9	100,2	100,4	100,0	100,5	101,0	99,2	100,1	100,4	100,2	99,7
	b	103,7	101,6	100,2	100,2	99,8							
analogiczny miesiąc poprzedniego roku = 100 .....	a	102,1	102,1	101,7	101,7	101,2	101,0	101,7	101,1	101,0	102,4	102,7	102,7
	b	105,5	107,2	107,3	107,1	106,8							
Przeciętne wynagrodzenie miesięczne brutto w sektorze przedsiębiorstw <sup>3</sup> (w zł)	a	2264,31	2212,37	2464,31	2337,63	2377,52	2496,43	2514,09	2600,07	2500,70	2620,59	2636,14	2789,56
	b	2562,41	2547,99	2656,46	2708,95	2605,83							
poprzedni miesiąc = 100 .....	a	88,2	97,7	111,4	94,9	101,7	105,0	100,7	103,4	96,2	104,8	100,6	105,8
	b	91,9	99,4	104,3	102,0	96,2							
analogiczny miesiąc poprzedniego roku = 100 .....	a	108,6	110,3	110,0	110,5	112,4	115,6	115,3	116,2	113,6	114,4	110,4	108,7
	b	113,2	115,2	107,8	115,9	109,6							
Mieszkania oddane do użytkowania (od początku roku) ...	a	203	399	580	767	899	1201	1523	2079	2295	2761	3331	3956
	b	321	560	764	1095	1286							
analogiczny okres poprzedniego roku = 100 .....	a	102,5	116,0	98,1	105,9	96,1	92,4	102,5	122,9	116,4	128,7	132,3	130,3
	b	158,1	140,4	131,7	142,8	143,0							

<sup>1</sup> Stan w końcu okresu. <sup>2</sup> Udział zarejestrowanych bezrobotnych w cywilnej ludności aktywnej zawodowo. <sup>3</sup> W przedsiębiorstwach, w których liczba pracujących przekracza 9 osób.

**WYBRANE DANE O WOJEWÓDZTWIE PODLASKIM (cd.)**

WYSZCZEGÓLNIENIE		I	II	III	IV	V	VI	VII	VIII	IX	X	XI	XII
a – 2007 r.													
b – 2008 r.													
Nakłady inwestycyjne <sup>1</sup> (w tys. zł; ceny bieżące) .....	a	.	.	.	.	.	552200	.	.	873175	.	.	1518627
	b	.	.	.	.	.		.	.		.	.	
analogiczny okres poprzedniego roku = 100 (ceny bieżące)	a	.	.	.	.	.	137,5	.	.	122,8	.	.	132,1
	b	.	.	.	.	.		.	.		.	.	
Produkcja sprzedana przemysłu <sup>2</sup> (w cenach stałych):													
poprzedni miesiąc = 100 .....	a	97,5	96,5	117,0	87,8	114,0	97,0	99,8	107,2	96,0	109,4	92,3	92,9
	b	101,2	103,1	97,6	101,9	93,7							
analogiczny miesiąc poprzedniego roku = 100 .....	a	116,0	115,6	115,7	115,2	114,0	109,2	111,1	113,5	102,2	106,8	101,0	101,2
	b	106,4	113,5	95,9	113,9	94,7							
Produkcja budowlano-montażowa <sup>2</sup> (w cenach bieżących):													
poprzedni miesiąc = 100 .....	a	55,2	78,2	136,3	115,3	122,2	116,0	92,7	108,5	108,0	93,8	103,1	113,7
	b	57,7	56,4	215,6	121,1	100,8							
analogiczny miesiąc poprzedniego roku = 100 .....	a	245,4	249,0	191,0	190,2	119,8	134,1	130,1	133,1	124,9	93,3	140,4	115,0
	b	120,2	86,6	137,1	144,0	118,7							
Sprzedaż detaliczna towarów <sup>2</sup> (w cenach bieżących):													
poprzedni miesiąc = 100 .....	a	82,4	95,6	124,6	101,4	99,7	93,8	112,6	97,2	100,0	108,5	92,0	108,9
	b	87,1	101,0	104,4	111,3	92,5							
analogiczny miesiąc poprzedniego roku = 100 .....	a	119,6	117,6	118,9	117,5	108,4	101,7	113,6	104,9	112,8	120,0	117,9	110,7
	b	116,9	123,5	103,5	113,7	105,4							
Wskaźnik cen:													
towarów i usług konsumpcyjnych <sup>3</sup> :													
analogiczny okres poprzedniego roku = 100 .....	a	.	.	101,3	.	.	102,1	.	.	102,1	.	.	103,7
	b	.	.	104,4	.	.							
skupu ziarna zbóż:													
poprzedni miesiąc = 100 .....	a	114,3	102,8	93,5	97,5	101,5	95,1	91,8	113,3	131,4	97,3	96,7	99,3
	b	102,9	106,2	105,8	100,1	95,7							
analogiczny miesiąc poprzedniego roku = 100 .....	a	177,8	171,9	167,6	157,5	162,3	153,5	142,8	147,8	175,7	157,7	142,9	132,1
	b	118,8	122,8	139,0	142,8	134,6							

1 W przedsiębiorstwach, w których liczba pracujących przekracza 49 osób; dane prezentowane są narastająco. 2 W przedsiębiorstwach, w których liczba pracujących przekracza 9 osób. 3 W kwartale.

**WYBRANE DANE O WOJEWÓDZTWIE PODLASKIM (dok.)**

WYSZCZEGÓLNIENIE		I	II	III	IV	V	VI	VII	VIII	IX	X	XI	XII
a – 2007 r.													
b – 2008 r.													
Wskaźniki cen (dok.):													
skupu żywca rzeźnego wołowego:													
poprzedni miesiąc = 100 .....	a	99,6	107,2	99,2	93,4	97,1	100,5	99,2	101,4	105,5	93,0	95,9	107,6
	b	104,3	98,5	94,6	102,8	101,0							
analogiczny miesiąc poprzedniego roku = 100 .....	a	103,5	104,2	101,7	95,3	92,6	89,3	95,5	86,9	100,6	92,4	94,3	98,3
	b	102,9	94,6	90,2	99,2	103,2							
skupu żywca rzeźnego wieprzowego:													
poprzedni miesiąc = 100 .....	a	95,5	102,2	102,8	99,7	95,4	110,0	112,9	102,7	99,6	89,0	92,2	103,7
	b	101,2	94,7	110,1	99,2	111,6							
analogiczny miesiąc poprzedniego roku = 100 .....	a	93,5	95,8	96,6	97,3	94,1	97,0	99,8	94,8	97,2	94,2	94,0	103,0
	b	109,1	101,0	108,3	107,7	125,9							
Relacja ceny skupu <sup>1</sup> 1 kg żywca wieprzowego do ceny targowskiej 1 kg żyta													
	a	5,51	4,72	5,32	5,39	5,23	5,85	7,09	7,14	5,94	5,30	5,03	5,14
	b	4,90	4,63	5,03	4,78	5,49							
Wskaźnik rentowności obrotu w przedsiębiorstwach <sup>2</sup> :													
brutto <sup>3</sup> (w %) .....													
	a	.	.	4,3	.	.	5,1	.	.	5,2	.	.	4,9
	b	.	.	3,0	.	.							
netto <sup>4</sup> (w %) .....													
	a	.	.	3,5	.	.	4,2	.	.	4,3	.	.	4,0
	b	.	.	2,2	.	.							
Podmioty gospodarki narodowej <sup>5</sup> .....													
	a	88041	87496	87544	87742	87882	88141	88292	88251	88362	88463	88644	88665
	b	88684	88473	88577	88808	89117							
w tym spółki handlowe .....													
	a	3869	3880	3890	3902	3923	3937	3948	3955	3974	3991	4009	4024
	b	4046	4056	4070	4087	4115							
w tym z udziałem kapitału zagranicznego .....													
	a	437	438	440	439	440	442	442	445	450	455	456	461
	b	461	459	463	465	466							

<sup>1</sup> Ceny bieżące bez VAT. <sup>2</sup> W których liczba pracujących przekracza 49 osób; dane prezentowane są narastająco. <sup>3</sup> Relacja wyniku finansowego brutto do przychodów z całokształtu działalności. <sup>4</sup> Relacja wyniku finansowego netto do przychodów z całokształtu działalności. <sup>5</sup> W rejestrze REGON; bez rolników indywidualnych; stan w końcu okresu.