



## URZĄD STATYSTYCZNY W BIAŁYMSTOKU

Wyniki wstępne

Data opracowania: 29.08.2008 r.

Kontakt: e-mail: sekretariatUSBST@stat.gov.pl  
tel. 085 749 77 00, fax 085 749 77 79

Internet: [www.stat.gov.pl/urzedz/bialystok](http://www.stat.gov.pl/urzedz/bialystok)

90  
lat  
1918-2008

### KOMUNIKAT O SYTUACJI SPOŁECZNO-GOSPODARCZEJ WOJEWÓDZTWA PODLASKIEGO

Lipiec 2008

Nr 7/2008

- ◆ *Przeciętne zatrudnienie w sektorze przedsiębiorstw w lipcu 2008 r. ukształtowało się na poziomie nieco niższym od zanotowanego w czerwcu br., ale wzrosło w odniesieniu do analogicznego okresu roku ubiegłego.*
- ◆ *Dalszemu zmniejszeniu uległy liczba zarejestrowanych bezrobotnych oraz stopa bezrobocia zarówno w porównaniu z obserwowanymi w poprzednim miesiącu, jak i przed rokiem.*
- ◆ *Przeciętne miesięczne wynagrodzenie brutto w sektorze przedsiębiorstw było wyższe niż w czerwcu br. i lipcu roku ubiegłego.*
- ◆ *W pierwszym półroczu 2008 r. badane przedsiębiorstwa uzyskały mniej korzystne wyniki finansowe od dobrych zanotowanych w roku poprzednim. Pogorszeniu uległy również podstawowe wskaźniki ekonomiczno-finansowe.*
- ◆ *W lipcu 2008 r. oddano do użytkowania mniej lokali mieszkalnych niż w czerwcu br. i w analogicznym miesiącu roku ubiegłego. Równocześnie, w porównaniu z lipcem 2007 r., zaobserwowano niewielki wzrost liczby mieszkań, których budowę rozpoczęto oraz zdecydowany spadek liczby lokali mieszkalnych, na realizację których wydano pozwolenia.*
- ◆ *Warunki atmosferyczne w lipcu br. były dość zróżnicowane. Pierwsza połowa miesiąca była chłodna i deszczowa, ale już ostatnia dekada charakteryzowała się pogodą upalną i bezdeszczową. W związku z tym żniwa rozpoczęto dopiero pod koniec lipca, a zbiory zbóż były utrudnione z powodu wylegnięcia wielu plantacji.*
- ◆ *Na rynku rolnym w lipcu 2008 r., w porównaniu z analogicznym miesiącem roku poprzedniego, stwierdzono wzrost cen skupu ziarna zbóż, żywca wołowego i wieprzowego, zaś spadek ceny mleka. Na targowiskach zdrożały zboża oraz zwierzęta gospodarskie. Oplacalność tuczu trzody chlewnej była mniejsza niż rok wcześniej.*
- ◆ *W lipcu br., w odniesieniu do analogicznego okresu ubiegłego roku, zaobserwowano wzrost produkcji sprzedanej przemysłu. Przychody uzyskane ze sprzedaży produkcji budowlano-montażowej były także wyższe od zanotowanych przed rokiem.*

#### UWAGI

Prezentowane w Komunikacie:

- dane o pracujących, zatrudnieniu, wynagrodzeniach – w ujęciu miesięcznym – dotyczą podmiotów gospodarczych, w których liczba pracujących przekracza 9 osób,
- dane o przychodach ze sprzedaży przemysłu i budownictwa, sprzedaży detalicznej i hurtowej towarów – w ujęciu miesięcznym – dotyczą podmiotów gospodarczych, w których liczba pracujących przekracza 9 osób,
- dane o produkcji wyrobów – w ujęciu miesięcznym – dotyczą podmiotów, w których liczba pracujących przekracza 49 osób,
- dane o wynikach finansowych przedsiębiorstw – w ujęciu kwartalnym – dotyczą podmiotów gospodarczych prowadzących księgi rachunkowe (z wyjątkiem przedsiębiorstw rolnictwa, łowiectwa i leśnictwa; rybactwa; pośrednictwa finansowego oraz szkół wyższych), w których liczba pracujących przekracza 49 osób,
- dane o nakładach inwestycyjnych – w ujęciu kwartalnym – dotyczą podmiotów gospodarczych (bez względu na rodzaj działalności) prowadzących księgi rachunkowe, w których liczba pracujących przekracza 49 osób.

Dane w ujęciu wartościowym oraz wskaźniki struktury podano w cenach bieżących. Wskaźniki dynamiki zaprezentowano na podstawie wartości w cenach bieżących, z wyjątkiem przemysłu, dla którego wskaźniki dynamiki podano na podstawie wartości w cenach stałych (średnie ceny bieżące 2000 r.).

Zatrudnienie

W lipcu 2008 r. liczba pracujących w sektorze przedsiębiorstw wyniosła 104076 osób i była o 0,4% (tj. o 388 osób) niższa w porównaniu z zanotowaną w czerwcu br., ale o 4,9% (tj. o 4839 osób) wyższa niż rok wcześniej.

Przeciętne zatrudnienie w sektorze przedsiębiorstw w lipcu br. ukształtowało się na poziomie 101456 osób, co oznacza spadek o 0,2% w stosunku do poprzedniego miesiąca, zaś wzrost o 5,5% w odniesieniu do analogicznego okresu ubiegłego roku. *W skali kraju przeciętne zatrudnienie zwiększyło się zarówno w porównaniu z czerwcem 2008 r., jak i z lipcem 2007 r. odpowiednio o 0,2% i 4,7%.*

W lipcu 2008 r. w sektorze publicznym przeciętne zatrudnienie wyniosło 10974 osoby i spadło o 1,1% w stosunku do zanotowanego miesiąc wcześniej oraz o 4,5% w odniesieniu do lipca 2007 r. W sektorze prywatnym zatrudnienie osiągnęło poziom 90482 osób, tj. nie uległo istotnej zmianie w stosunku do czerwca br., było zaś o 6,8% wyższe niż przed rokiem.

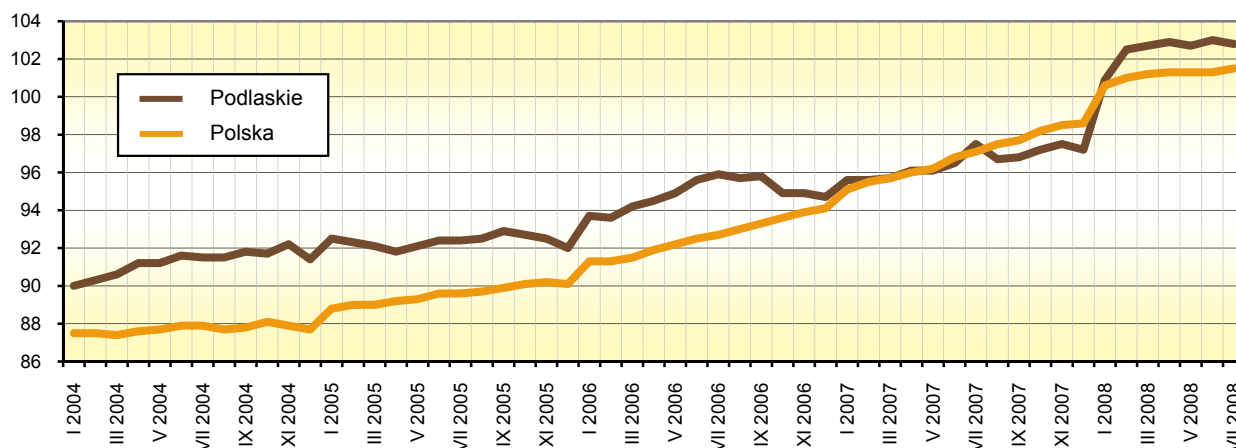
Biorąc pod uwagę poszczególne sekcje działalności gospodarczej, w porównaniu z czerwcem 2008 r. przeciętne zatrudnienie zwiększyło się przede wszystkim w obsłudze nieruchomości i firm (o 0,7%), górnictwie (o 0,6%) i budownictwie (o 0,4%), zmniejszyło się natomiast w handlu i naprawach (o 1,1%), wytwarzaniu i zaopatrywaniu w energię elektryczną, gaz, wodę (o 0,6%) oraz hotelach i restauracjach (o 0,3%).

W odniesieniu do lipca 2007 r. największy wzrost zatrudnienia wystąpił w transporcie, gospodarce magazynowej i łączności (o 13,3%), hotelach i restauracjach (o 12,3%), górnictwie (o 10,0%), a także w przetwórstwie przemysłowym (o 9,0%). Spadek przeciętnego zatrudnienia odnotowano w obsłudze nieruchomości i firm (o 12,5%) oraz wytwarzaniu i zaopatrywaniu w energię elektryczną, gaz, wodę (o 2,5%).

Wśród działów przetwórstwa przemysłowego o znaczącym udziale w zatrudnieniu, w stosunku do analogicznego miesiąca ubiegłego roku zwiększyło się ono w jednostkach produkcji wyrobów gumowych i z tworzyw sztucznych (o 74,4%), produkcji maszyn i urządzeń (o 12,4%), produkcji mebli; pozostałej działalności produkcyjnej (o 3,7%), jak również w produkcji drewna i wyrobów z drewna oraz ze słomy i wikliny (o 1,9%). Spadek przeciętnego zatrudnienia stwierdzono w jednostkach włókiennictwa (o 9,7%).

W okresie styczeń-lipiec 2008 r. przeciętne zatrudnienie w sektorze przedsiębiorstw wyniosło 101435 osób i było o 6,7% wyższe niż przed rokiem (*w skali kraju wzrosło o 5,5%*).

Dynamika przeciętnego zatrudnienia w sektorze przedsiębiorstw  
Przeciętna miesięczna 2000 = 100



## Bezrobocie

W końcu lipca 2008 r. liczba bezrobotnych zarejestrowanych w powiatowych urzędach pracy województwa podlaskiego wynosiła 41452 osoby i była niższa od zanotowanej rok wcześniej (o 8608 osób, tj. o 17,2%) i przed miesiącem (o 709 osób, tj. o 1,7%).

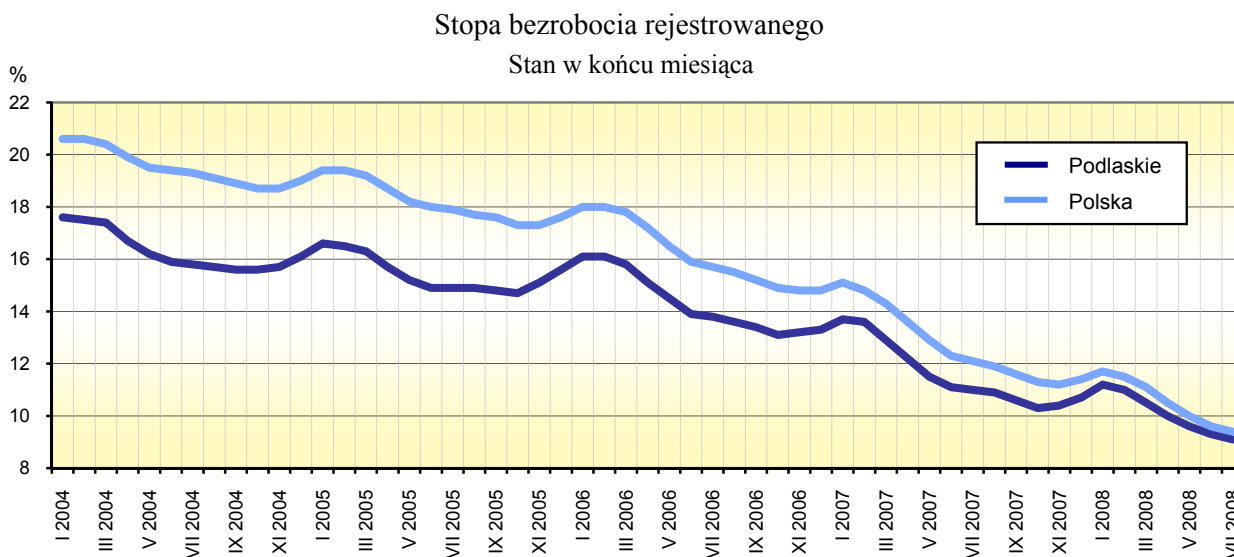
W lipcu br. zarejestrowano 6721 osób bezrobotnych (o 0,5% mniej niż w analogicznym okresie 2007 r. i o 30,7% więcej niż w poprzednim miesiącu), natomiast z ewidencji bezrobotnych wyłączono 7430 osób (o 0,4% mniej niż w lipcu ubiegłego roku oraz o 9,9% więcej niż w czerwcu br.). Główne przyczyny wyrejestracji to niepotwierdzenie gotowości do pracy – 2272 osoby (tj. 30,6% ogółu osób wyłączonych z ewidencji) oraz podjęcie pracy – 2267 osób (tj. 30,5%). Szkolenie lub staż rozpoczęły 1082 osoby, czyli 14,6% ogólnej liczby osób wyrejestracji z ewidencji bezrobotnych w lipcu 2008 r.

W końcu omawianego miesiąca wśród ogółu bezrobotnych:

- 53,7% stanowiły kobiety (przed rokiem – 55,3%),
- 37,2% to mieszkańcy wsi (w lipcu 2007 r. – 36,7%),
- 73,3% stanowiły osoby wcześniej pracujące (w poprzednim roku – 72,8%),
- 88,6% nie posiadało prawa do zasiłku (rok wcześniej – 89,7%).

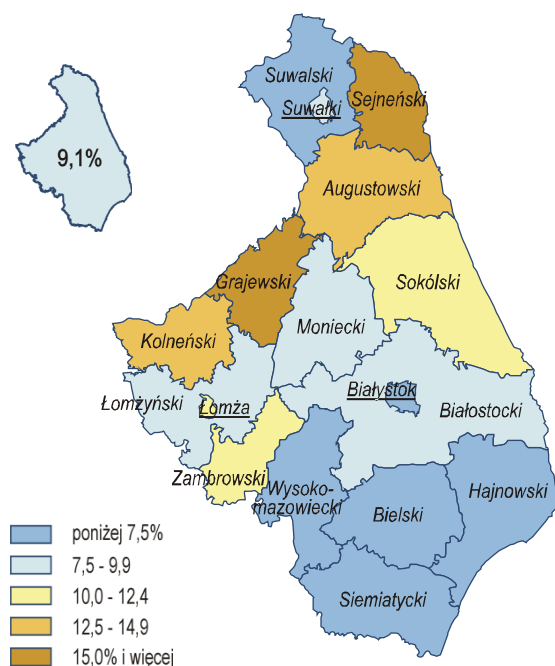
Powiatowe urzędy pracy w lipcu 2008 r. miały do dyspozycji 2971 ofert pracy, tj. o 9,7% więcej niż w takim samym okresie poprzedniego roku i o 27,6% więcej niż w czerwcu br. W końcu analizowanego miesiąca na 1 ofertę pracy przypadało 38 bezrobotnych.

W końcu lipca 2008 r. stopa bezrobocia rejestrowanego ukształtowała się na poziomie 9,1% i zmniejszyła się zarówno w stosunku do zanotowanej w analogicznym okresie ubiegłego roku (o 1,9 pkt), jak i w czerwcu br. (o 0,2 pkt). *Wskaźnik krajowy wyniósł 9,4% i obniżył się o 2,7 pkt w odniesieniu do lipca 2007 r., a w porównaniu z poprzednim miesiącem zmniejszył się o 0,2 pkt.*



Najwyższą stopę bezrobocia rejestrowanego odnotowano w powiatach grajewskim i sejneńskim (po 17,6%), zaś najniższą stwierdzono w powiatach: bielskim (5,6%), siemiatyckim (6,0%), suwalskim i wysokomazowieckim (po 6,3%), hajnowskim (6,8%) oraz w mieście Białystok (7,2%).

Stopa bezrobocia rejestrowanego  
według powiatów w 2008 r.  
Stan w końcu lipca



Udział wybranych kategorii osób, będących w szczególnej sytuacji na rynku pracy, w ogólnej liczbie zarejestrowanych bezrobotnych kształtował się następująco:

- osoby do 25 roku życia – 20,4% (w lipcu 2007 r. – 21,5%),
- osoby powyżej 50 roku życia – 23,3% (przed rokiem – 21,2%),
- długotrwale bezrobotni – 58,4% (rok wcześniej – 63,5%),
- bezrobotni bez kwalifikacji zawodowych – 31,8% (w poprzednim roku – 31,7%).

W lipcu 2008 r., w ramach aktywnych form przeciwdziałania bezrobociu, przy pracach interwencyjnych pracowały 174 osoby, a przy robotach publicznych – 202 osoby.

Zwolnienia grupowe w najbliższym czasie zapowiedziało 9 zakładów pracy (w tym 8 z sektora prywatnego). Obejmą one łącznie 503 pracowników.

## WYNAGRODZENIA

W lipcu 2008 r. przeciętne miesięczne wynagrodzenie brutto w sektorze przedsiębiorstw ukształtowało się na poziomie 2739,01 zł, tj. o 2,0% wyższym niż w czerwcu 2008 r. oraz o 8,9% wyższym niż przed rokiem. *W kraju przeciętne miesięczne wynagrodzenie brutto wyniosło 3228,98 zł, co oznacza wzrost o 0,4% w porównaniu z zanotowanym w poprzednim miesiącu i o 11,6% w odniesieniu do lipca 2007 r.*

W sektorze prywatnym przeciętna miesięczna płaca brutto osiągnęła poziom 2685,44 zł i była o 495,28 zł niższa niż w sektorze publicznym.

Przeciętne miesięczne wynagrodzenia brutto w poszczególnych sekcjach sektora przedsiębiorstw kształtowały się następująco:

Sekcje	VII 2007	2008	
		VI	VII
w złotych			
<b>Ogółem</b> .....	<b>2514,09</b>	<b>2684,71</b>	<b>2739,01</b>
w tym:			
Górnictwo .....	3487,06	3112,72	3284,12
Przetwórstwo przemysłowe .....	2465,45	2567,63	2633,60
Wytwarzanie i zaopatrywanie w energię elektryczną, gaz, wodę .....	3503,62	3887,01	3860,11
Budownictwo .....	3045,98	3204,47	3357,33
Handel i naprawy .....	2373,66	2470,66	2537,68
Hotele i restauracje .....	1666,30	1751,45	1750,66
Transport, gospodarka magazynowa i łączność .....	2540,10	2692,08	2728,73
Obsługa nieruchomości i firm .....	2071,07	2497,43	2493,72

W odniesieniu do analogicznego miesiąca ubiegłego roku, największy wzrost wynagrodzeń wystąpił w następujących sekcjach sektora przedsiębiorstw: obsługa nieruchomości i firm (o 20,4%), wytwarzanie i zaopatrywanie w ener-

gię elektryczną, gaz, wodę (o 10,2%), budownictwo (o 10,2%), transport, gospodarka magazynowa i łączność (o 7,4%). Spadek odnotowano jedynie w górnictwie (o 5,8%).

Wśród działów przetwórstwa przemysłowego, dominujących pod względem zatrudnienia, największy wzrost wynagrodzeń w stosunku do lipca 2007 r. miał miejsce w jednostkach produkcji wyrobów z pozostałych surowców niemetalicznych (o 12,5%), włókiennictwie (o 10,7%), jednostkach produkcji artykułów spożywczych i napojów (o 10,1%), produkcji odzieży i wyrobów futrzarskich (o 9,3%) oraz produkcji maszyn i urządzeń (o 8,2%).

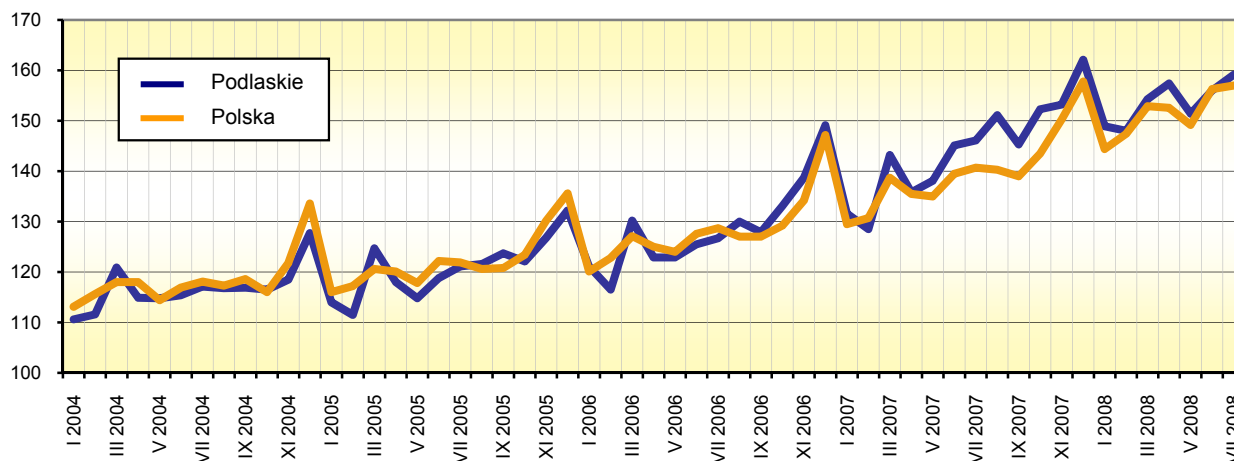
W lipcu 2008 r. wynagrodzenie wyższe od przeciętnego w województwie otrzymali m.in. pracujący w działach: informatyka (o 58,6%), wytwarzanie i zaopatrywanie w energię elektryczną, gaz, parę wodną i gorącą wodę (o 51,2%), a także wykonywanie instalacji budowlanych (o 26,8%). Płace znacznie poniżej średniej uzyskali m.in. zatrudnieni w jednostkach produkcji odzieży i wyrobów futrzarskich (o 41,5%), produkcji masy włóknistej oraz papieru (o 37,5%), produkcji mebli; pozostałej działalności produkcyjnej (o 19,6%), jak również we wszystkich działach sekcji hotele i restauracje.

W okresie styczeń-lipiec 2008 r. przeciętne miesięczne wynagrodzenie brutto w sektorze przedsiębiorstw ukształtowało się na poziomie 2653,38 zł, tj. o 11,1% wyższym od zanotowanego w analogicznym okresie roku ubiegłego (*w kraju wzrosło o 11,7%*).

Przeciętne miesięczne wynagrodzenie realne brutto w sektorze przedsiębiorstw w lipcu 2008 r. wzrosło o 2,0% w stosunku do czerwca br. i o 3,9% w odniesieniu do analogicznego miesiąca 2007 r., natomiast w okresie styczeń-lipiec br., w porównaniu z takim samym okresem roku poprzedniego, zwiększyło się o 6,5%.

#### Dynamika przeciętnego miesięcznego wynagrodzenia brutto w sektorze przedsiębiorstw

Przeciętna miesięczna 2000 = 100



### FINANSE PRZEDSIĘBIORSTW

W okresie styczeń-czerwiec 2008 r. wyniki finansowe oraz podstawowe wskaźniki ekonomiczne badanych przedsiębiorstw ukształtowały się mniej korzystnie niż przed rokiem. Wyższa dynamika kosztów uzyskania przychodów z całokształtu działalności od dynamiki przychodów z całokształtu działalności (o 1,6 pkt) wpłynęła na wzrost wskaźnika poziomu kosztów. Odnotowano pogorszenie wyniku finansowego na działalności gospodarczej, wyniku finansowego brutto i netto oraz wyniku ze sprzedaży produktów, towarów i materiałów.

Badanie finansowe w województwie podlaskim objęło 389 przedsiębiorstw niefinansowych prowadzących księgi rachunkowe. Zysk netto wykazało 71,2% badanych przedsiębiorstw (wobec 79,7% przed rokiem), a ich udział w przychodach ogółem spadł z 80,7% (w okresie styczeń-czerwiec 2007 r.) do 68,6% (w analogicznym okresie 2008 r.).

W pierwszym półroczu bieżącego roku przychody z całokształtu działalności osiągnęły wartość 15319,2 mln zł i były o 14,9% wyższe niż w analogicznym okresie 2007 r., natomiast koszty ich uzyskania wyniosły 14748,1 mln zł i wzrosły o 16,5%. Przychody netto ze sprzedaży produktów, towarów i materiałów ukształtowały się na poziomie 14947,9 mln zł i zwiększyły się o 15,2% w stosunku do zanotowanych rok wcześniej, a koszty ich uzyskania wyniosły 14450,4 mln zł, co oznacza wzrost o 16,1%. Poprawę wyniku ze sprzedaży produktów, towarów i materiałów odnotowano w sekcjach: wytwarzanie i zaopatrywanie w energię elektryczną, gaz, wodę, budownictwo, handel i naprawy, transport, gospodarka magazynowa i łączność oraz obsługa nieruchomości i firm, natomiast jego pogorszenie zaobserwowano w przetwórstwie przemysłowym.

Wynik na działalności gospodarczej uzyskany w okresie styczeń-czerwiec 2008 r. był o 16,3% niższy niż w analogicznym okresie roku poprzedniego i wyniósł 571,1 mln zł. Wynik finansowy brutto osiągnął wartość 571,1 mln zł, tj. o 16,3% mniejszą niż w pierwszym półroczu 2007 r. Po odliczeniu obciążeń (głównie podatku dochodowego) wynik finansowy netto ukształtował się na poziomie 471,7 mln zł, co oznacza spadek o 14,8% w stosunku do uzyskanego przed rokiem.

Wyniki finansowe badanych przedsiębiorstw i kształtowanie się podstawowych relacji ekonomicznych w okresie styczeń-czerwiec przedstawia poniższa tablica:

Wyszczególnienie	2007	2008
<b>W milionach złotych</b>		
Przychody z całokształtu działalności .....	13337,6	15319,2
w tym przychody netto ze sprzedaży produktów, towarów i materiałów .....	12972,9	14947,9
Koszty uzyskania przychodów z całokształtu działalności .....	12655,0	14748,1
w tym koszt własny sprzedanych produktów oraz wartość sprzedanych towarów i materiałów .....	12450,9	14450,4
Wynik na sprzedaży produktów, towarów i materiałów .....	522,1	497,5
Wynik na pozostałej działalności operacyjnej .....	99,5	66,3
Wynik na działalności finansowej .....	61,0	7,3
Wynik finansowy brutto .....	682,7	571,1
Wynik finansowy netto .....	553,7	471,7
<b>W procentach</b>		
Wskaźnik poziomu kosztów .....	94,9	96,3
Wskaźnik rentowności ze sprzedaży produktów, towarów i materiałów .....	4,0	3,3
Wskaźnik rentowności obrotu brutto .....	5,1	3,7
Wskaźnik rentowności obrotu netto .....	4,2	3,1
Wskaźnik płynności I stopnia .....	25,7	18,4
Wskaźnik płynności II stopnia .....	92,7	79,4

Wartość aktywów obrotowych badanych przedsiębiorstw w końcu czerwca 2008 r. wyniosła 7841,0 mln zł, tj. zwiększyła się o 17,4% w porównaniu z analogicznym okresem poprzedniego roku.

Zobowiązania długo- i krótkoterminowe (bez funduszy specjalnych) badanych przedsiębiorstw w końcu czerwca 2008 r. zamknęły się kwotą 8239,9 mln zł, w tym zobowiązania długoterminowe stanowiły 23,6% (1947,7 mln zł) i były o 38,9% wyższe od zanotowanych przed rokiem. Wartość zobowiązań krótkoterminowych osiągnęła 6292,2 mln zł i wzrosła o 28,9% w stosunku do analogicznego okresu ubiegłego roku.

Koszty bieżącej działalności poniesione przez ogół badanych przedsiębiorstw w okresie styczeń-czerwiec 2008 r. wyniosły 9965,9 mln zł, w tym zużycie materiałów i energii stanowiło 46,0% (4585,7 mln zł), podatki i opłaty – 16,1% (1603,5 mln zł), a wynagrodzenia – 11,9% (1185,1 mln zł).

## NAKLADY INWESTYCYJNE

W okresie styczeń-czerwiec 2008 r. nakłady inwestycyjne (w cenach bieżących) na nowe obiekty majątkowe oraz ulepszenie istniejących, poniesione przez badane przedsiębiorstwa w województwie podlaskim, wyniosły 549,0 mln zł i były o 0,6% niższe od zanotowanych w analogicznym okresie 2007 r. Jednostki sektora publicznego wydatkowały 56,2 mln zł (10,2% wartości nakładów ogółem), natomiast inwestorzy sektora prywatnego – 492,7 mln zł (89,8%).

W pierwszym półroczu 2008 r. nakłady na budynki i budowle zamknęły się kwotą 198,3 mln zł i zwiększyły się o 1,8% w stosunku do zanotowanych w analogicznym okresie ubiegłego roku. Wartość zakupów inwestycyjnych osiągnęła 349,9 mln zł i zmniejszyła się o 1,8%, a udział tych zakupów w nakładach ogółem ukształtował się na poziomie 63,7% (w okresie styczeń-czerwiec 2007 r. – 64,5%).

Wzrost nakładów inwestycyjnych w porównaniu z analogicznym okresem poprzedniego roku odnotowano w większości sekcji, zaś spadek stwierdzono w przetwórstwie przemysłowym, obsłudze nieruchomości i firm oraz pozostałej działalności usługowej, komunalnej, społecznej i indywidualnej.

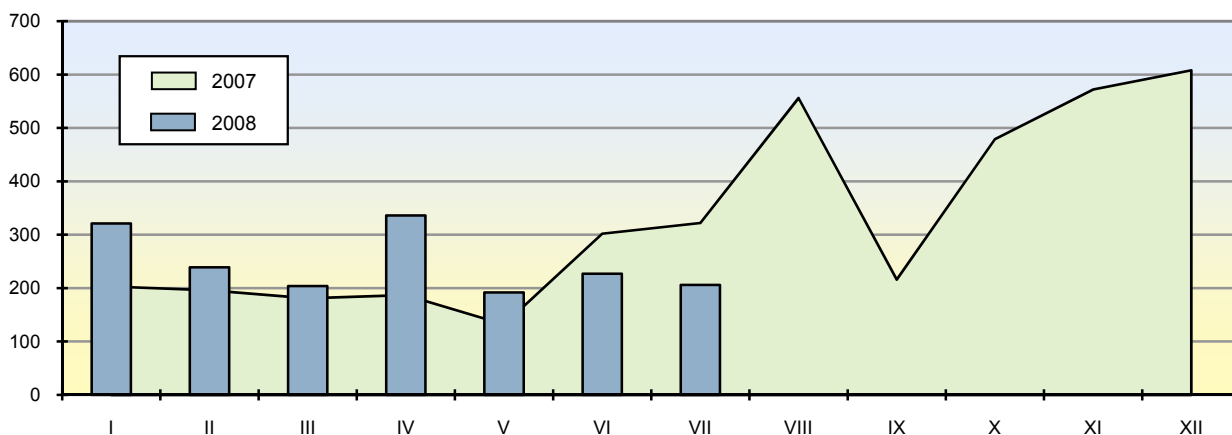
Nakłady inwestycyjne na zakup używanych środków trwałych w okresie styczeń-czerwiec 2008 r. wyniosły 30,4 mln zł i były o 64,2% niższe od uzyskanych rok wcześniej.

W pierwszym półroczu br. inwestorzy rozpoczęli realizację 769 nowych inwestycji o łącznej wartości kosztorysowej 230,5 mln zł, podczas gdy w analogicznym okresie 2007 r. rozpoczęto 665 nowych inwestycji o wartości 217,9 mln zł.

## MIESZKANIA

W lipcu 2008 r. w województwie podlaskim oddano do użytkowania 206 mieszkań, tj. o 9,3% mniej niż w poprzednim miesiącu oraz o 36,0% mniej niż w lipcu 2007 r. (*w skali kraju zanotowano wzrost zarówno w odniesieniu do czerwca br., jak i analogicznego okresu roku ubiegłego odpowiednio o 46,6% i 26,0%*). W omawianym miesiącu inwestorzy indywidualni przekazali do użytkowania 134 mieszkania, natomiast podmioty budujące na sprzedaż lub wynajem – 72.

Mieszkania oddane do użytkowania



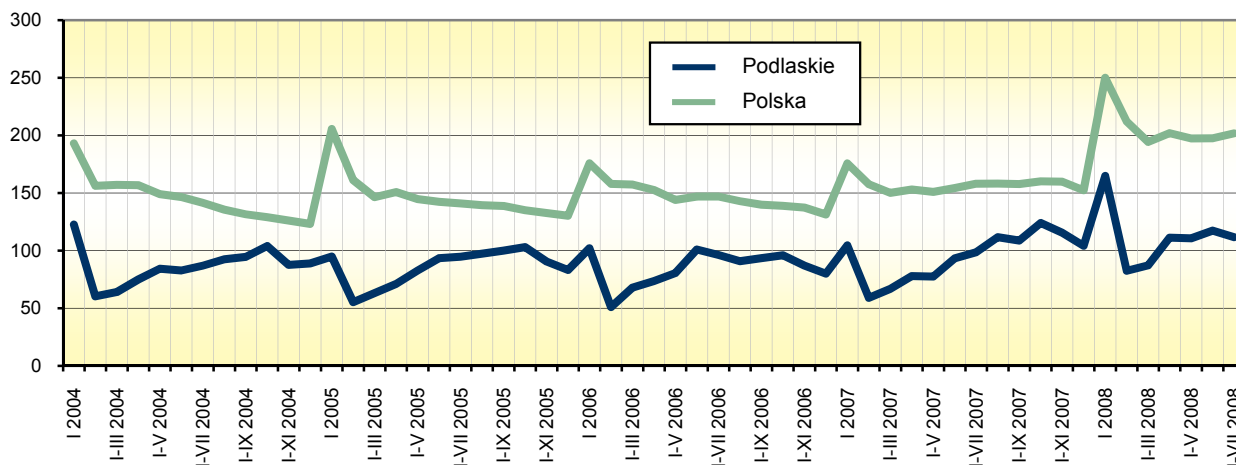
Przeciętna powierzchnia użytkowa 1 mieszkania oddanego do użytkowania w województwie podlaskim w lipcu 2008 r. wyniosła 141,6 m<sup>2</sup> (przed rokiem – 100,9 m<sup>2</sup>), przy czym w budownictwie indywidualnym – 169,9 m<sup>2</sup>, a przeznaczonym na sprzedaż lub wynajem – 88,9 m<sup>2</sup>.

W lipcu br. w województwie podlaskim wydano pozwolenia na budowę 324 mieszkań (o 40,1% mniej niż rok wcześniej), z czego 284 – inwestorom indywidualnym i 40 – podmiotom budującym na sprzedaż lub wynajem. Jednocześnie rozpoczęto budowę 440 mieszkań (o 0,2% więcej niż przed rokiem), z tego 271 – indywidualnych, 82 – przeznaczonych na sprzedaż lub wynajem oraz 87 – społecznych czynszowych.

Od początku 2008 r. w województwie podlaskim oddano do użytkowania 1725 mieszkań, tj. o 13,3% więcej niż w analogicznym okresie 2007 r. (*w kraju zanotowano wzrost o 27,7%*). Z ogólnej liczby mieszkań oddanych do użytkowania w bieżącym roku 694 mieszkania (tj. 40,2%) zrealizowano w Białymstoku.

W okresie styczeń-lipiec 2008 r. wydano pozwolenia na budowę 3537 mieszkań (o 30,2% więcej niż przed rokiem) oraz rozpoczęto budowę 3059 mieszkań (o 21,1% więcej niż rok wcześniej).

Dynamika liczby mieszkań oddanych do użytkowania  
Analogiczny okres 2000 = 100



## ROLNICTWO

Według danych Instytutu Meteorologii i Gospodarki Wodnej, w lipcu br. średnia temperatura powietrza wyniosła 17,5°C w Białymstoku (spadek o 0,2°C w porównaniu z przeciętną z wielolecia) oraz 17,6°C w Suwałkach (wzrost o 0,2°C). Nadal utrzymywało się duże zróżnicowanie poziomu opadów na terenie województwa. W rejonie Białegostoku zanotowano aż 98 mm opadów (141,3% normy z ostatniego dziesięciolecia), zaś w Suwałkach opady były mniejsze i wyniosły tylko 60 mm (82,6% średniej z lat 1991-2000).

Pierwsza połowa lipca była chłodna (temperatury nie przekraczały 20°C) i deszczowa, ale już trzecia dekada charakteryzowała się upalną i bezdeszczową pogodą. Upały przyspieszyły dojrzewanie zbóż, w związku z czym pod koniec miesiąca rozpoczęto żniwa. Jednak notowane wcześniej intensywne opady deszczu o charakterze burzowym, połączone z silnymi wiatrami, spowodowały wyleganie jeszcze niedojrzałych zbóż, co znacznie utrudniło ich zbiory. Warunki pogodowe ukształtowały się korzystnie dla roślin pastewnych, kukurydza nadrobiła straty powstałe na skutek chłodu i dużej różnicy temperatur między dniem a nocą. Ciepła i słoneczna pogoda obserwowana w ostatniej dekadzie lipca sprzyjała dojrzewaniu owoców i warzyw ciepłolubnych.



Na rynku produktów rolnych w lipcu 2008 r., w porównaniu z poprzednim miesiącem, odnotowano:

- w skupie – spadek cen zbóż (pszenicy – o 13,7%, żyta – o 22,0%), żywca wołowego (o 3,9%) i mleka (o 8,8%) oraz wzrost ceny żywca wieprzowego (o 2,2%),
- na targowiskach – spadek ceny żyta (o 3,3%), a wzrost ceny pszenicy (o 0,3%).

W odniesieniu do analogicznego miesiąca roku poprzedniego zaobserwowano:

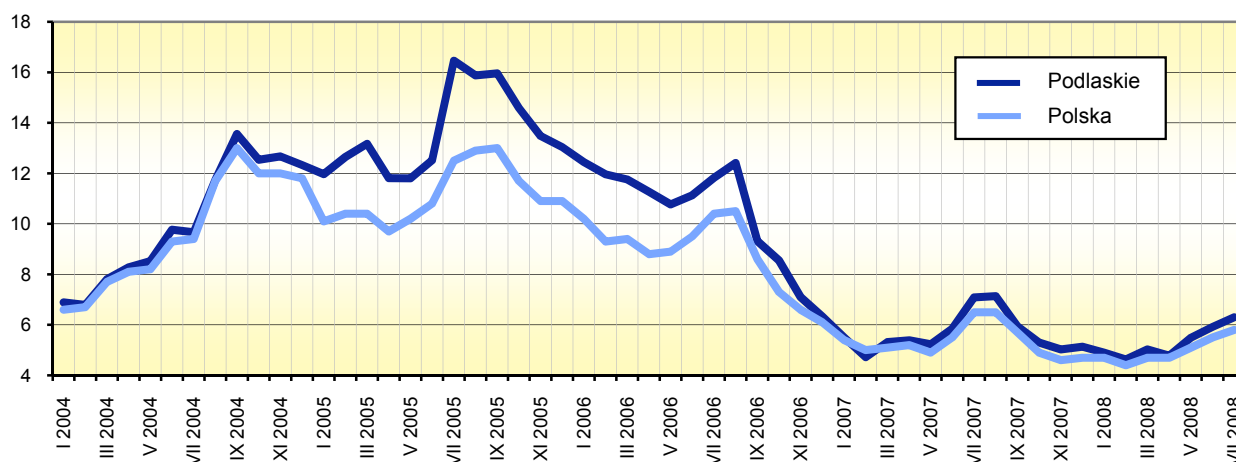
- w skupie – wzrost cen zbóż (pszenicy – o 21,9%, żyta – o 12,2%), żywca wieprzowego i wołowego (odpowiednio o 11,6% i 2,5%), natomiast spadek ceny mleka (o 5,5%),
- na targowiskach – wzrost cen zbóż (pszenicy – o 35,0%, żyta – o 25,7%).

Ceny wybranych produktów rolnych w lipcu 2008 r. kształtowały się następująco:

Produkty rolne	Ceny skupu	Ceny targowiskowe
	w złotych	
Pszenica – za 1 dt .....	69,73	92,32
Żyto – za 1 dt .....	53,39	69,29
Żywiec wołowy – za 1 kg .....	3,96	.
Żywiec wieprzowy – za 1 kg .....	4,35	.
Mleko – za 1 l .....	1,02	–

W stosunku do czerwca br. zwiększył się wskaźnik opłacalności tuczu trzody chlewnej (mierzony relacją ceny skupu żywca wieprzowego do ceny żyta w obrocie targowiskowym). Był on jednak niższy od zanotowanego przed rokiem.

Relacja cen skupu żywca wieprzowego do cen targowiskowych żyta



W lipcu 2008 r., w odniesieniu do poprzedniego miesiąca i analogicznego okresu roku ubiegłego, odnotowano wzrost cen większości zwierząt gospodarskich na targowiskach (z wyjątkiem jałówek 1-roczonej). Za krowę płacono 2690,91 zł, tj. o 1,3% więcej niż w czerwcu 2008 r. i o 12,7% więcej niż przed rokiem. Cena jałówki 1-roczonej ukształtowała się na poziomie 1450,00 zł i była niższa o 0,4% od zanotowanej w poprzednim miesiącu i o 0,5% wyższa niż w lipcu 2007 r. Prosię na chów kosztowało 102,50 zł, tj. o 1,3% więcej niż w czerwcu br. i o 12,6% więcej niż w analogicznym okresie ubiegłego roku.

Skup mleka w lipcu 2008 r. osiągnął poziom 160,2 mln l i był o 6,0% wyższy niż przed miesiącem i o 7,5% wyższy w odniesieniu do lipca 2007 r.

Pogłowie bydła w czerwcu 2008 r. wynosiło 835,1 tys. szt, w tym krów – 452,8 tys. szt. W porównaniu z analogicznym okresem roku poprzedniego liczebność stada bydła zwiększyła się o 5,6%, a krów – o 2,5%. W stosunku do grudnia 2007 r. pogłowie bydła wzrosło o 5,2%, zaś krów – o 5,0%.

## PRZEMYSŁ

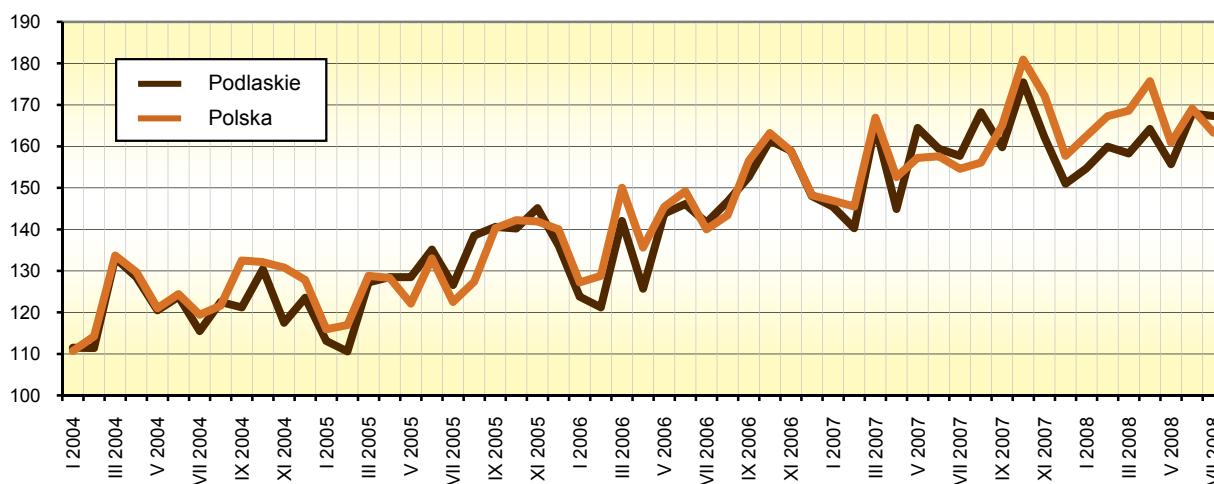
Produkcja sprzedana przemysłu w lipcu 2008 r. osiągnęła wartość 1196,7 mln zł (w cenach bieżących). Wskaźnik dynamiki sprzedaży (w cenach stałych) w odniesieniu do lipca 2007 r. wyniósł 106,6%, a w porównaniu z czerwcem 2008 r. – 98,4%. *W skali kraju ukształtował się on odpowiednio na poziomie 105,6% i 96,6%.*

Dynamika produkcji sprzedanej (w cenach stałych) w poszczególnych sekcjach przemysłu w lipcu 2008 r. przedstawiała się następująco:

Wyszczególnienie	Analogiczny miesiąc poprzedniego roku = 100	Miesiąc poprzedni = 100
Górnictwo .....	55,6	90,5
Przetwórstwo przemysłowe .....	107,5	98,3
Wytwarzanie i zaopatrywanie w energię elektryczną, gaz, wodę .....	103,0	101,9

Wyższe niż przed rokiem przychody ze sprzedaży wyrobów i usług (w cenach stałych) osiągnięto m.in. w następujących działach: produkcja maszyn i aparatury elektrycznej (o 171,5%), produkcja wyrobów gumowych i z tworzyw sztucznych (o 56,4%), produkcja drewna i wyrobów z drewna oraz ze słomy i wikliny (20,9%), produkcja maszyn i urządzeń (o 10,5%). Poziomu sprzedaży z lipca 2007 r. nie uzyskano w produkcji wyrobów z pozostałych surowców niemetalicznych (91,1% wartości produkcji ubiegłorocznej), produkcji wyrobów z metali (91,5%), produkcji pozostałego sprzętu transportowego (94,3%), działalności wydawniczej; poligrafii i reprodukcji zapisanych nośników informacji (96,7%).

Dynamika produkcji sprzedanej przemysłu  
Przeciętna miesięczna 2000 = 100 (ceny stałe)



W lipcu br. w przemyśle województwa podlaskiego dominowały cztery działy, z których pochodziło 74,6% wartości produkcji sprzedanej. Największy udział w sprzedaży miały: produkcja artykułów spożywczych i napojów (52,7%), produkcja drewna i wyrobów z drewna oraz ze słomy i wikliny (8,7%), produkcja wyrobów gumowych i z tworzyw sztucznych (7,5%) oraz wytwarzanie i zaopatrywanie w energię elektryczną, gaz, parę wodną i gorącą wodę (5,7%). Dominujące działy skupiały 54,1% ogółu zatrudnionych w przemyśle. Udział poszczególnych działów w zatrudnieniu kształtował się następująco: produkcja artykułów spożywczych i napojów – 29,5%, produkcja wyrobów gumowych i z tworzyw sztucznych – 10,1%, produkcja drewna i wyrobów z drewna oraz ze słomy i wikliny – 8,1% oraz wytwarzanie i zaopatrywanie w energię elektryczną, gaz, parę wodną i gorącą wodę – 6,4%.

W omawianym miesiącu przychód ze sprzedaży wyrobów i usług w przeliczeniu na 1 zatrudnionego w przemyśle wyniósł 23256 zł (w cenach bieżących) i zmniejszył się o 1,3% (w cenach stałych) w stosunku do zanotowanego rok wcześniej.

W okresie styczeń-lipiec 2008 r. przychody ze sprzedaży wyrobów i usług w przedsiębiorstwach przemysłowych ukształtowały się na poziomie 8371,3 mln zł (w cenach bieżących), tj. o 7,3% (w cenach stałych) wyższym niż przed rokiem. *W skali kraju nastąpił wzrost o 8,0%.*

Spośród wyrobów przemysłowych objętych badaniem w lipcu 2008 r., w porównaniu z analogicznym miesiącem roku ubiegłego, wzrost odnotowano m.in. w produkcji:

- drzwi, okien i ich ościeżnic oraz progów drzwiowych z tworzyw sztucznych – o 169,9%,
- mięsa wołowego i cielęcego świeżego lub chłodzonego – o 69,4%,
- mleka i śmietany w postaci stałej – o 58,5%,
- maszyn i urządzeń rolniczych i dla gospodarki leśnej – o 22,6%,
- serów podpuszczkowych dojrzewających – o 17,5%,
- wędlin drobiowych – o 14,6%,
- jogurtów i innego rodzaju sfermentowanego lub zakwaszonego mleka lub śmietany – o 9,1%,
- masła oraz innych tłuszczów otrzymywanych z mleka – o 9,0%,
- sera świeżego niedojrzewającego i twarogu – o 5,5%.

Ubiegłorocznego poziomu nie osiągnięto m.in. w produkcji: produktów uboju trzody wliczanych do wydajności poubojowej, produktów uboju bydła i cieląt wliczanych do wydajności poubojowej, mięsa wieprzowego świeżego lub chłodzonego (w tym z dzików), konserw drobiowych, mleka płynnego przetworzonego, masy betonowej prefabrykowanej, płyt chodnikowych i podobnych wyrobów z betonu.

## **BUDOWNICTWO**

W lipcu 2008 r. przedsiębiorstwa budowlane uzyskały przychody ze sprzedaży wyrobów i usług (w cenach bieżących) w wysokości 311,0 mln zł. Oznacza to wzrost w porównaniu z czerwcem br. i lipcem 2007 r. odpowiednio o 10,3% i 34,1%. Produkcja budowlano-montażowa zrealizowana w lipcu br. osiągnęła wartość 174,2 mln zł i była wyższa od zanotowanej w poprzednim miesiącu (o 3,7%) i analogicznym okresie ubiegłego roku (o 26,9%).

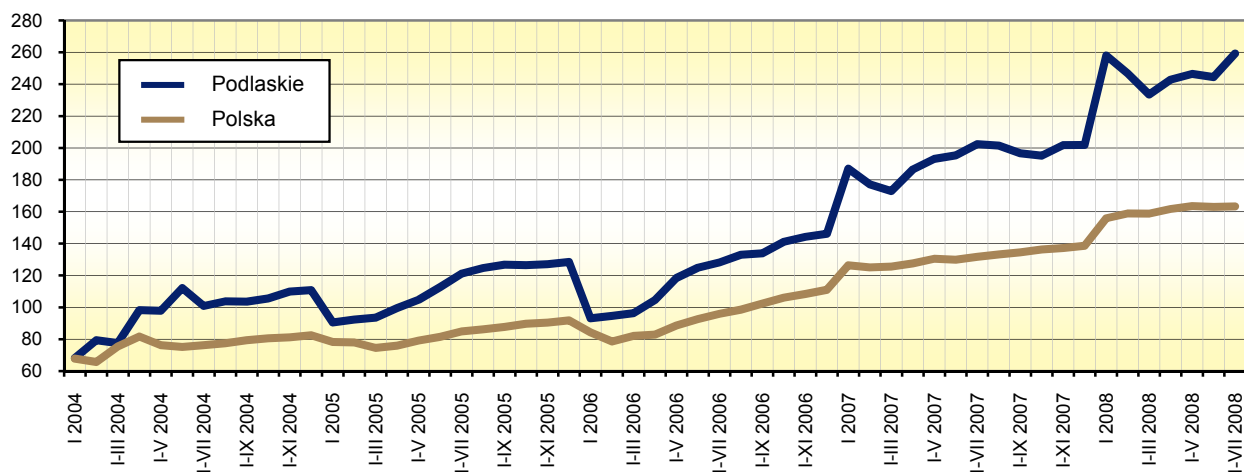
Wartość robót o charakterze inwestycyjnym, które w omawianym miesiącu stanowiły 70,7% produkcji budowlano-montażowej, wzrosła zarówno w stosunku do czerwca br., jak i lipca 2007 r. odpowiednio o 1,3% i 18,5%.

Wśród przedsiębiorstw budowlano-montażowych wiodącą pozycję posiadały jednostki zajmujące się wznoszeniem obiektów budowlanych oraz inżynierią lądową i wodną. Udział tych przedsiębiorstw w sprzedaży produkcji budowlano-montażowej w lipcu br. wyniósł 76,0%. Wartość sprzedanej przez nie produkcji spadła o 2,3% w stosunku do zanotowanej w czerwcu 2008 r., a wzrosła o 10,8% w porównaniu z analogicznym okresem ubiegłego roku. Kolejną znaczącą grupę stanowiły przedsiębiorstwa wykonujące instalacje budowlane, których udział w sprzedaży produkcji budowlano-montażowej ukształtował się na poziomie 21,7%. W omawianym miesiącu sprzedaż produkcji budowlano-montażowej w tych jednostkach zwiększyła się zarówno w odniesieniu do czerwca br., jak i lipca ubiegłego roku odpowiednio o 39,2% i 206,0%.

Przychód ze sprzedaży wyrobów i usług w budownictwie w przeliczeniu na 1 zatrudnionego w lipcu 2008 r. zamknął się kwotą 39897 zł, co oznacza wzrost o 9,8% w stosunku do poprzedniego miesiąca i o 27,8% w porównaniu z lipcem 2007 r.

Przychody ze sprzedaży wyrobów i usług w budownictwie uzyskane w ciągu siedmiu miesięcy 2008 r. wyniosły 1781,0 mln zł i były o 28,1% wyższe niż przed rokiem. Produkcja budowlano-montażowa w omawianym okresie osiągnęła wartość 945,3 mln zł, tj. zwiększyła się o 20,6% w odniesieniu do zanotowanej rok wcześniej.

Dynamika produkcji sprzedanej budownictwa  
Analogiczny okres 2000 = 100 (ceny bieżące)



## HANDEL

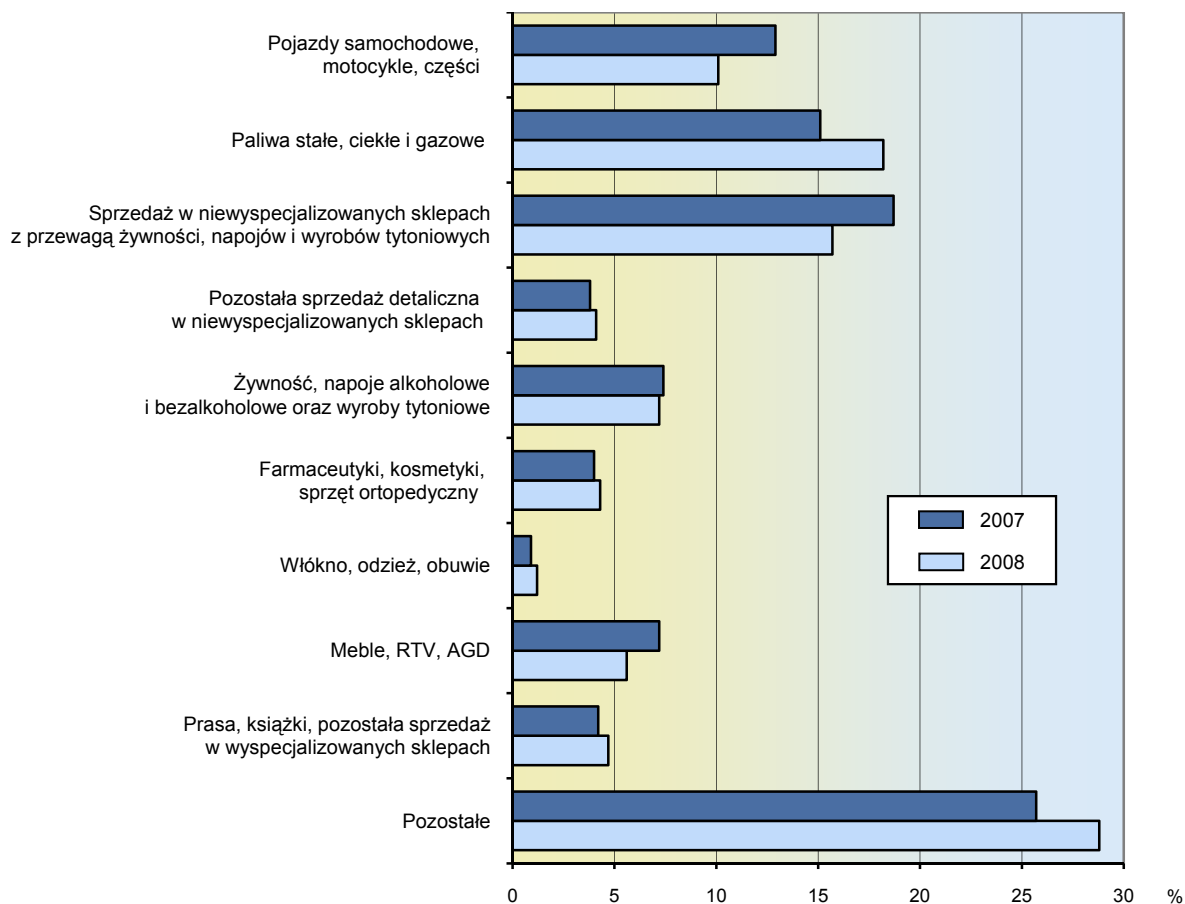
W lipcu 2008 r. sprzedaż hurtowa (w cenach bieżących) w przedsiębiorstwach handlowych i niehandlowych osiągnęła wartość 1126,2 mln zł, co oznacza wzrost w stosunku do poprzedniego miesiąca (o 2,9%) oraz lipca 2007 r. (o 14,3%). Od początku roku sprzedaż hurtowa zamknęła się kwotą 7500,8 mln zł i była o 18,5% wyższa od zanotowanej rok wcześniej.

Jednostki handlowe w lipcu br. sprzedały w hurcie towary o wartości 984,9 mln zł, tj. o 3,3% wyższej niż w czerwcu br. i o 14,4% wyższej niż przed rokiem.

Sprzedaż detaliczna (w cenach bieżących) zrealizowana przez jednostki handlowe i niehandlowe w lipcu 2008 r. wyniosła 612,2 mln zł, a jej poziom zwiększył się zarówno w odniesieniu do poprzedniego miesiąca, jak i analogicznego okresu ubiegłego roku odpowiednio o 4,1% i 5,8%. Najwyższy wzrost sprzedaży detalicznej w stosunku do lipca 2007 r. odnotowano w przedsiębiorstwach prowadzących sprzedaż włókna, odzieży, obuwia (o 39,1%) oraz paliw stałych, ciekłych i gazowych (o 27,3%). Ubiegłorocznego poziomu sprzedaży nie osiągnięto w grupach: meble, RTV, AGD (spadek o 17,6%), pojazdy samochodowe, motocykle, części (spadek o 16,8%), a także sprzedaż w niewyspecjalizowanych sklepach z przewagą żywności, napojów i wyrobów tytoniowych (spadek o 11,2%).

W strukturze sprzedaży detalicznej w lipcu 2008 r., największy udział miały przedsiębiorstwa zgrupowane w kategorii „pozostałe” (28,8%), zajmujące się sprzedażą paliw stałych, ciekłych i gazowych (18,2%), jak również prowadzące sprzedaż w niewyspecjalizowanych sklepach z przewagą żywności, napojów i wyrobów tytoniowych (15,7%) oraz pojazdów samochodowych, motocykli, części (10,1%).

### Struktura sprzedaży detalicznej według specjalizacji branżowej w lipcu



Od początku roku sprzedano w detalu towary o wartości 3993,8 mln zł, tj. o 11,1% większej niż w takim samym okresie 2007 r.

Podmioty handlowe w lipcu 2008 r. zrealizowały sprzedaż detaliczną w wysokości 507,5 mln zł. Oznacza to wzrost o 3,2% w stosunku do czerwca br. i o 1,8% w porównaniu z analogicznym miesiącem roku poprzedniego.

**WYBRANE DANE O WOJEWÓDZTWIE PODLASKIM**

WYSZCZEGÓLNIENIE		I	II	III	IV	V	VI	VII	VIII	IX	X	XI	XII
a – 2007 r.													
b – 2008 r.													
Ludność <sup>1</sup> (w tys. osób) .....	a	.	.	1195,4	.	.	1194,5	.	.	1194,0	.	.	1192,7
	b	.	.	1192,2	.	.	1192,2	.	.				
Bezrobotni zarejestrowani <sup>1</sup> (w tys. osób) .....	a	64,3	63,5	60,2	56,3	53,0	50,8	50,1	49,7	48,3	47,1	47,6	48,8
	b	52,0	50,7	48,5	45,8	43,8	42,2	41,5					
Stopa bezrobocia <sup>1,2</sup> (w %) .....	a	13,7	13,6	12,9	12,2	11,5	11,1	11,0	10,9	10,6	10,3	10,4	10,7
	b	11,2	11,0	10,5	10,0	9,6	9,3	9,1					
Oferty pracy (w ciągu miesiąca) .....	a	2153	2074	3522	3001	2916	2164	2708	2291	2255	2389	1437	1057
	b	1802	2820	2509	2997	2604	2328	2971					
Liczba bezrobotnych na 1 ofertę pracy <sup>1</sup> .....	a	122	105	68	57	43	59	56	68	66	85	85	176
	b	98	70	68	40	34	33	38					
Przeciętne zatrudnienie w sektorze przedsiębiorstw <sup>3</sup> (w tys. osób)	a	94,4	94,3	94,5	94,8	94,8	95,3	96,2	95,5	95,5	96,0	96,2	95,9
poprzedni miesiąc = 100 .....	a	101,0	99,9	100,2	100,4	100,0	100,5	101,0	99,2	100,1	100,4	100,2	99,7
	b	103,7	101,6	100,2	100,2	99,8	100,3	99,8					
analogiczny miesiąc poprzedniego roku = 100 .....	a	102,1	102,1	101,7	101,7	101,2	101,0	101,7	101,1	101,0	102,4	102,7	102,7
	b	105,5	107,2	107,3	107,1	106,8	106,7	105,5					
Przeciętne wynagrodzenie miesięczne brutto w sektorze przedsiębiorstw <sup>3</sup> (w zł)	a	2264,31	2212,37	2464,31	2337,63	2377,52	2496,43	2514,09	2600,07	2500,70	2620,59	2636,14	2789,56
poprzedni miesiąc = 100 .....	a	88,2	97,7	111,4	94,9	101,7	105,0	100,7	103,4	96,2	104,8	100,6	105,8
	b	91,9	99,4	104,3	102,0	96,2	103,0	102,0					
analogiczny miesiąc poprzedniego roku = 100 .....	a	108,6	110,3	110,0	110,5	112,4	115,6	115,3	116,2	113,6	114,4	110,4	108,7
	b	113,2	115,2	107,8	115,9	109,6	107,5	108,9					
Mieszkania oddane do użytkowania (od początku roku) ...	a	203	399	580	767	899	1201	1523	2079	2295	2761	3331	3956
	b	321	560	764	1100*	1292*	1519*	1725					
analogiczny okres poprzedniego roku = 100 .....	a	102,5	116,0	98,1	105,9	96,1	92,4	102,5	122,9	116,4	128,7	132,3	130,3
	b	158,1	140,4	131,7	143,4*	143,7*	126,5*	113,3					

1 Stan w końcu okresu. 2 Udział zarejestrowanych bezrobotnych w cywilnej ludności aktywnej zawodowo. 3 W przedsiębiorstwach, w których liczba pracujących przekracza 9 osób.

**WYBRANE DANE O WOJEWÓDZTWIE PODLASKIM (cd.)**

WYSZCZEGÓLNIENIE		I	II	III	IV	V	VI	VII	VIII	IX	X	XI	XII
a – 2007 r.													
b – 2008 r.													
Nakłady inwestycyjne <sup>1</sup> (w tys. zł; ceny bieżące) .....	a	.	.	.	.	.	552200	.	.	873175	.	.	1518627
	b	.	.	.	.	.	548956	.	.		.	.	
analogiczny okres poprzedniego roku = 100 (ceny bieżące)	a	.	.	.	.	.	137,5	.	.	122,8	.	.	132,1
	b	.	.	.	.	.	99,4	.	.		.	.	
Produkcja sprzedana przemysłu <sup>2</sup> (w cenach stałych):													
poprzedni miesiąc = 100 .....	a	97,5	96,5	117,0	87,8	114,0	97,0	99,8	107,2	96,0	109,4	92,3	92,9
	b	101,2	103,1	97,6	101,9	93,7	106,5	98,4					
analogiczny miesiąc poprzedniego roku = 100 .....	a	116,0	115,6	115,7	115,2	114,0	109,2	111,1	113,5	102,2	106,8	101,0	101,2
	b	106,4	113,5	95,9	113,9	94,7	106,2	106,6					
Produkcja budowlano-montażowa <sup>2</sup> (w cenach bieżących):													
poprzedni miesiąc = 100 .....	a	55,2	78,2	136,3	115,3	122,2	116,0	92,7	108,5	108,0	93,8	103,1	113,7
	b	57,7	56,4	215,6	121,1	100,8	111,0	103,7					
analogiczny miesiąc poprzedniego roku = 100 .....	a	245,4	249,0	191,0	190,2	119,8	134,1	130,1	133,1	124,9	93,3	140,4	115,0
	b	120,2	86,6	137,1	144,0	118,7	113,6	126,9					
Sprzedaż detaliczna towarów <sup>2</sup> (w cenach bieżących):													
poprzedni miesiąc = 100 .....	a	82,4	95,6	124,6	101,4	99,7	93,8	112,6	97,2	100,0	108,5	92,0	108,9
	b	87,1	101,0	104,4	111,3	92,5	101,7	104,1					
analogiczny miesiąc poprzedniego roku = 100 .....	a	119,6	117,6	118,9	117,5	108,4	101,7	113,6	104,9	112,8	120,0	117,9	110,7
	b	116,9	123,5	103,5	113,7	105,4	114,4	105,8					
Wskaźnik cen:													
towarów i usług konsumpcyjnych <sup>3</sup> :													
analogiczny okres poprzedniego roku = 100 .....	a	.	.	101,3	.	.	102,1	.	.	102,1	.	.	103,7
	b	.	.	104,4	.	.	.	.					
skupu ziarna zbóż:													
poprzedni miesiąc = 100 .....	a	114,3	102,8	93,5	97,5	101,5	95,1	91,8	113,3	131,4	97,3	96,7	99,3
	b	102,9	106,2	105,8	100,1	95,7	94,7	84,1					
analogiczny miesiąc poprzedniego roku = 100 .....	a	177,8	171,9	167,6	157,5	162,3	153,5	142,8	147,8	175,7	157,7	142,9	132,1
	b	118,8	122,8	139,0	142,8	134,6	134,0	122,7					

1 W przedsiębiorstwach, w których liczba pracujących przekracza 49 osób; dane prezentowane są narastająco. 2 W przedsiębiorstwach, w których liczba pracujących przekracza 9 osób. 3 W kwartale.

**WYBRANE DANE O WOJEWÓDZTWIE PODLASKIM (dok.)**

WYSZCZEGÓLNIENIE		I	II	III	IV	V	VI	VII	VIII	IX	X	XI	XII
a – 2007 r.													
b – 2008 r.													
Wskaźniki cen (dok.):													
skupu żywca rzeźnego wołowego:													
poprzedni miesiąc = 100 .....	a	99,6	107,2	99,2	93,4	97,1	100,5	99,2	101,4	105,5	93,0	95,9	107,6
	b	104,3	98,5	94,6	102,8	101,0	103,0	96,1					
analogiczny miesiąc poprzedniego roku = 100 .....	a	103,5	104,2	101,7	95,3	92,6	89,3	95,5	86,9	100,6	92,4	94,3	98,3
	b	102,9	94,6	90,2	99,2	103,2	105,7	102,5					
skupu żywca rzeźnego wieprzowego:													
poprzedni miesiąc = 100 .....	a	95,5	102,2	102,8	99,7	95,4	110,0	112,9	102,7	99,6	89,0	92,2	103,7
	b	101,2	94,7	110,1	99,2	111,6	107,7	102,2					
analogiczny miesiąc poprzedniego roku = 100 .....	a	93,5	95,8	96,6	97,3	94,1	97,0	99,8	94,8	97,2	94,2	94,0	103,0
	b	109,1	101,0	108,3	107,7	125,9	123,3	111,6					
Relacja ceny skupu <sup>1</sup> 1 kg żywca wieprzowego do ceny targowskiej 1 kg żyta													
	a	5,51	4,72	5,32	5,39	5,23	5,85	7,09	7,14	5,94	5,30	5,03	5,14
	b	4,90	4,63	5,03	4,78	5,49	5,92	6,30					
Wskaźnik rentowności obrotu w przedsiębiorstwach <sup>2</sup> :													
brutto <sup>3</sup> (w %) .....													
	a	.	.	4,3	.	.	5,1	.	.	5,2	.	.	4,9
	b	.	.	3,0	.	.	3,7	.					
netto <sup>4</sup> (w %) .....													
	a	.	.	3,5	.	.	4,2	.	.	4,3	.	.	4,0
	b	.	.	2,2	.	.	3,1	.					
Podmioty gospodarki narodowej <sup>5</sup> .....													
	a	88041	87496	87544	87742	87882	88141	88292	88251	88362	88463	88644	88665
	b	88684	88473	88577	88808	89117	89357	89319					
w tym spółki handlowe .....													
	a	3869	3880	3890	3902	3923	3937	3948	3955	3974	3991	4009	4024
	b	4046	4056	4070	4087	4115	4139	4038					
w tym z udziałem kapitału zagranicznego .....													
	a	437	438	440	439	440	442	442	445	450	455	456	461
	b	461	459	463	465	466	471	463					

<sup>1</sup> Ceny bieżące bez VAT. <sup>2</sup> W których liczba pracujących przekracza 49 osób; dane prezentowane są narastająco. <sup>3</sup> Relacja wyniku finansowego brutto do przychodów z całokształtu działalności. <sup>4</sup> Relacja wyniku finansowego netto do przychodów z całokształtu działalności. <sup>5</sup> W rejestrze REGON; bez rolników indywidualnych; stan w końcu okresu.

\*Dane zostały zmienione w stosunku do już opublikowanych.