



URZĄD STATYSTYCZNY W BIAŁYMSTOKU

E-mail: SekretariatUSBST@stat.gov.pl
Tel. 085 749 77 00, fax 085 749 77 79
Internet: www.stat.gov.pl/urzedy/bialystok



Wyniki wstępne

Data opracowania: 29.04.2009 r.

KOMUNIKAT O SYTUACJI SPOŁECZNO-GOSPODARCZEJ WOJEWÓDZTWA PODLASKIEGO

Marzec 2009

Nr 3/2009

- ◆ *Przeciętne zatrudnienie w sektorze przedsiębiorstw w pierwszym kwartale 2009 r. spadło poniżej poziomu zanotowanego w analogicznym okresie roku ubiegłego.*
- ◆ *W marcu br. wzrosła liczba zarejestrowanych bezrobotnych oraz stopa bezrobocia zarówno w porównaniu z obserwowanymi w poprzednim miesiącu, jak i rok wcześniej.*
- ◆ *Przeciętne miesięczne wynagrodzenie brutto w sektorze przedsiębiorstw w okresie styczeń-marzec 2009 r. ukształtowało się na poziomie wyższym niż przed rokiem.*
- ◆ *W pierwszym kwartale br. oddano do użytkowania więcej mieszkań niż w analogicznym okresie roku ubiegłego. Równocześnie zaobserwowano zdecydowany spadek liczby lokali mieszkalnych, których budowę rozpoczęto i na realizację których wydano pozwolenia.*
- ◆ *Według danych rejestru REGON, w końcu marca 2009 r. funkcjonowało więcej podmiotów gospodarki narodowej niż rok wcześniej, przy czym wzrost dotyczył wyłącznie sektora prywatnego.*
- ◆ *Marzec br. był dość chłodny. Przez cały miesiąc nocą temperatury utrzymywały się poniżej 0°C, w związku z tym do końca marca nie rozpoczęła się wegetacja roślin. Nie zanotowano jednak szkód pozimowych w uprawach polowych i sadowniczych.*
- ◆ *W pierwszym kwartale 2009 r., w porównaniu z takim samym okresem roku poprzedniego, skupiono więcej ziarna zbóż i mleka, zaś mniej żywca rzeźnego. Jednocześnie na rynku rolnym staniały zboża i mleko, natomiast wzrosły ceny żywca wołowego i wieprzowego oraz większości zwierząt gospodarskich na targowiskach.*
- ◆ *Produkcja sprzedana przemysłu oraz przychody ze sprzedaży produkcji budowlano-montażowej uzyskane w ciągu pierwszych trzech miesięcy br. były niższe od ubiegłorocznych.*
- ◆ *Wartość sprzedaży detalicznej towarów w pierwszym kwartale br. ukształtowała się poniżej poziomu notowanego rok wcześniej.*

UWAGI

Prezentowane w Komunikacie:

- dane o pracujących, zatrudnieniu, wynagrodzeniach – w ujęciu miesięcznym – dotyczą podmiotów gospodarczych, w których liczba pracujących przekracza 9 osób,
- dane o przychodach ze sprzedaży produkcji przemysłu i budownictwa, sprzedaży detalicznej i hurtowej towarów – w ujęciu miesięcznym – dotyczą podmiotów gospodarczych, w których liczba pracujących przekracza 9 osób,
- dane o produkcji wyrobów przemysłowych – w ujęciu miesięcznym – dotyczą podmiotów, w których liczba pracujących przekracza 49 osób,
- dane o wynikach finansowych przedsiębiorstw – w ujęciu kwartalnym – dotyczą podmiotów gospodarczych prowadzących księgi rachunkowe (z wyjątkiem przedsiębiorstw rolnictwa, łowiectwa i leśnictwa; rybactwa; pośrednictwa finansowego oraz szkół wyższych), w których liczba pracujących przekracza 49 osób,
- dane o nakładach inwestycyjnych – w ujęciu kwartalnym – dotyczą podmiotów gospodarczych (bez względu na rodzaj działalności) prowadzących księgi rachunkowe, w których liczba pracujących przekracza 49 osób.

Dane w ujęciu wartościowym oraz wskaźniki struktury podano w cenach bieżących. Wskaźniki dynamiki zaprezentowano na podstawie wartości w cenach bieżących, z wyjątkiem przemysłu, dla którego wskaźniki dynamiki podano na podstawie wartości w cenach stałych (średnie ceny bieżące 2005 r.).

Od 2009 r. dane w Komunikacie – jeśli nie zaznaczono inaczej – prezentowane są w układzie Polskiej Klasyfikacji Działalności 2007 (PKD 2007), opracowanej na podstawie Europejskiej Klasyfikacji Działalności NACE Rev. 2. Dane te nie są w pełni porównywalne z publikowanymi wcześniej według PKD 2004, opracowanej na podstawie NACE Rev. 1.

LUDNOŚĆ

Według stanu w dniu 31 grudnia 2008 r., ludność województwa podlaskiego liczyła 1191470 osób, tj. o 391 osób mniej niż w końcu września 2008 r. oraz o 1190 osób mniej niż przed rokiem. *Populacja mieszkańców naszego województwa stanowiła 3,1% ogółu ludności Polski.*

Liczbę ludności w województwie podlaskim według płci i miejsca zamieszkania (stan w dniu 31 grudnia 2008 r.) prezentuje poniższe zestawienie:

Wyszczególnienie	Ogółem	Mężczyźni	Kobiety
O g ó ł e m	1191470	580313	611157
Miasta	710073	337316	372757
Wieś	481397	242997	238400

W 2008 r., podobnie jak w latach poprzednich, saldo migracji wewnętrznych i zagranicznych ludności na pobyt stały było ujemne. Oznacza to, że liczba osób wymeldowanych z pobytu stałego w ciągu roku przekroczyła liczbę osób zameldowanych na pobyt stały w tym okresie (w 2008 r. – o 1698, a w 2007 r. – o 2528).

W województwie podlaskim w ciągu całego 2008 r. zarejestrowano 11945 urodzeń żywych, tj. o 749 więcej niż przed rokiem. Współczynnik urodzeń żywych ukształtował się na poziomie 10,0‰ wobec 9,4‰ w 2007 r.

Od stycznia do grudnia 2008 r. zmarło 11641 osób, tj. o 101 osób mniej niż w roku poprzednim. Ogólny współczynnik zgonów wyniósł 9,7‰, natomiast rok wcześniej osiągnął poziom 9,8‰. W analizowanym okresie odnotowano nieznaczny wzrost umieralności niemowląt. Współczynnik zgonów niemowląt (liczony na 1000 urodzeń żywych) w 2008 r. wyniósł 5,3‰, podczas gdy w 2007 r. – 5,0‰.

W omawianym roku w województwie podlaskim, po raz pierwszy od wielu lat, zanotowano dodatni przyrost naturalny. Różnica między liczbą urodzeń żywych i zgonów osiągnęła wartość 304, natomiast w 2007 r. – minus 546. Współczynnik przyrostu naturalnego w 2008 r. wyniósł 0,3‰, podczas gdy rok wcześniej ukształtował się na poziomie minus 0,5‰.

W podlaskich urzędach stanu cywilnego w okresie dwunastu miesięcy 2008 r. zarejestrowano 7842 nowo zawarte małżeństwa, tj. o 467 więcej niż przed rokiem. Współczynnik małżeństw osiągnął poziom 6,6‰ wobec 6,2‰ w roku poprzednim.

RYNEK PRACY

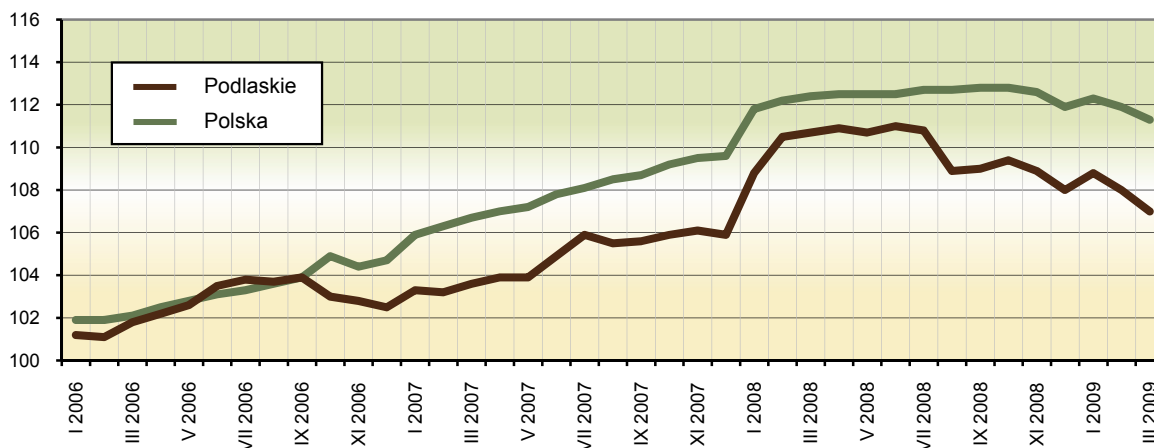
Zatrudnienie

W marcu 2009 r. liczba pracujących w sektorze przedsiębiorstw wyniosła 100607 osób i była o 1,0% (tj. o 1014 osób) niższa niż w lutym 2009 r. i o 3,6% (tj. o 3710 osób) niższa niż w analogicznym okresie roku ubiegłego.

Przeciętne zatrudnienie w sektorze przedsiębiorstw w marcu br. ukształtowało się na poziomie 97919 osób, co oznacza spadek zarówno w odniesieniu do poprzedniego miesiąca, jak i analogicznego okresu ubiegłego roku odpowiednio o 0,9% i 3,4%. *W skali kraju przeciętne zatrudnienie zmniejszyło się o 0,5% w porównaniu z zanotowanym w lutym 2009 r., natomiast w stosunku do marca 2008 r. spadło o 0,9%.*

Dynamika przeciętnego zatrudnienia w sektorze przedsiębiorstw

Przeciętna miesięczna 2005 = 100



W pierwszym kwartale 2009 r. przeciętne zatrudnienie w sektorze przedsiębiorstw wyniosło 98855 osób i było o 2,4% niższe niż przed rokiem (*w kraju wzrosło o 0,1%*). W sektorze publicznym ukształtowało się ono na poziomie 10737 osób, tj. o 4,8% niższym od zanotowanego w analogicznym okresie roku ubiegłego, natomiast w sektorze prywatnym wyniosło 88118 osób i w stosunku do pierwszego kwartału 2008 r. spadło o 2,1%.

Biorąc pod uwagę poszczególne sekcje działalności gospodarczej, przeciętne zatrudnienie w pierwszych trzech miesiącach 2009 r., w odniesieniu do analogicznego okresu roku poprzedniego, zmniejszyło się w informacji i komunikacji (o 36,0%), przetwórstwie przemysłowym (o 5,3%) oraz handlu; naprawie pojazdów samochodowych (o 3,7%), zaś zwiększyło się w transporcie i gospodarce magazynowej (o 12,8%), budownictwie (o 11,3%), a także zakwaterowaniu i gastronomii (o 5,5%).

Wśród działów przetwórstwa przemysłowego o znaczącym udziale w zatrudnieniu, w stosunku do pierwszego kwartału 2008 r. spadło ono w produkcji wyrobów tekstylnych (o 25,1%), produkcji wyrobów z pozostałych mineralnych surowców niemetalicznych (o 20,0%), produkcji wyrobów z drewna, korka, słomy i wikliny (o 18,3%) oraz produkcji mebli (o 10,7%). Wzrost przeciętnego zatrudnienia odnotowano w produkcji urządzeń elektrycznych (o 20,7%), produkcji wyrobów z gumy i z tworzyw sztucznych (o 13,3%) oraz poligrafii i reprodukcji zapisanych nośników informacji (o 8,6%).

Bezrobocie

W końcu marca 2009 r. liczba bezrobotnych zarejestrowanych w powiatowych urzędach pracy województwa podlaskiego wyniosła 54333 osoby i była wyższa od zanotowanej przed miesiącem (o 717 osób, tj. o 1,3%) oraz rok wcześniej (o 5868 osób, tj. o 12,1%).

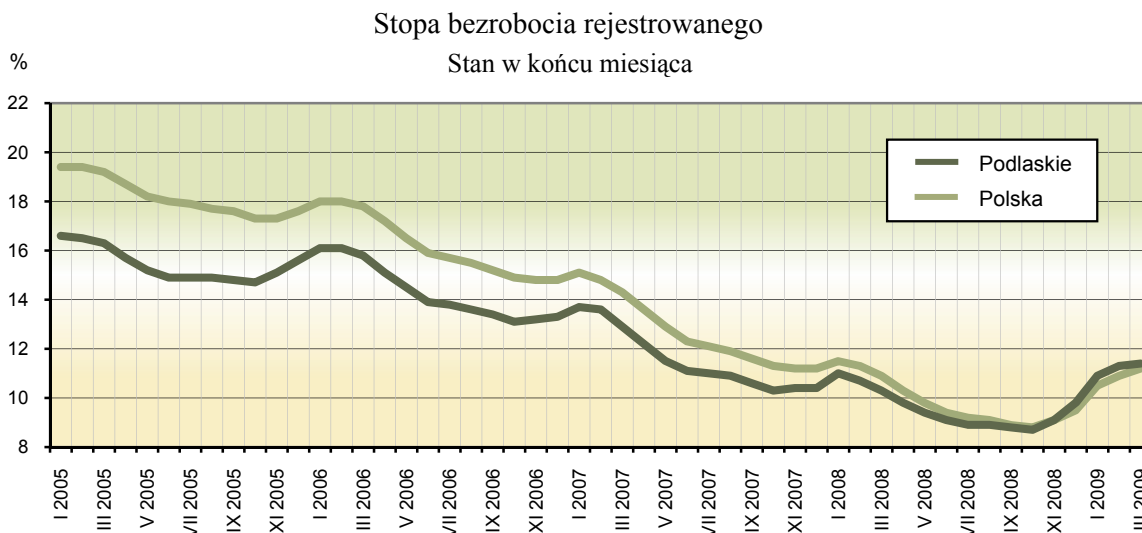
W marcu 2009 r. zarejestrowano 7247 osób bezrobotnych (o 5,4% więcej niż w poprzednim miesiącu oraz o 52,8% więcej niż w analogicznym okresie 2008 r.), natomiast z ewidencji bezrobotnych wyłączono 6530 osób (o 27,7% więcej niż w lutym 2009 r., ale o 7,0% mniej niż w marcu poprzedniego roku). Główne przyczyny wyrejestrowania to niepotwierdzenie gotowości do pracy – 1894 osoby (tj. 29,0% ogółu osób wyłączonych z ewidencji) oraz podjęcie pracy – 1800 osób (tj. 27,6%). Szkolenie lub staż rozpoczęły 1654 osoby, czyli 25,3% ogólnej liczby osób wyrejestrowanych z ewidencji bezrobotnych w marcu 2009 r.

W końcu omawianego miesiąca wśród ogółu bezrobotnych:

- 46,0% stanowiły kobiety (przed rokiem – 52,0%),
- 33,4% to mieszkańcy wsi (w końcu marca 2008 r. – 37,0%),
- 76,3% stanowiły osoby wcześniej pracujące (w poprzednim roku – 74,8%),

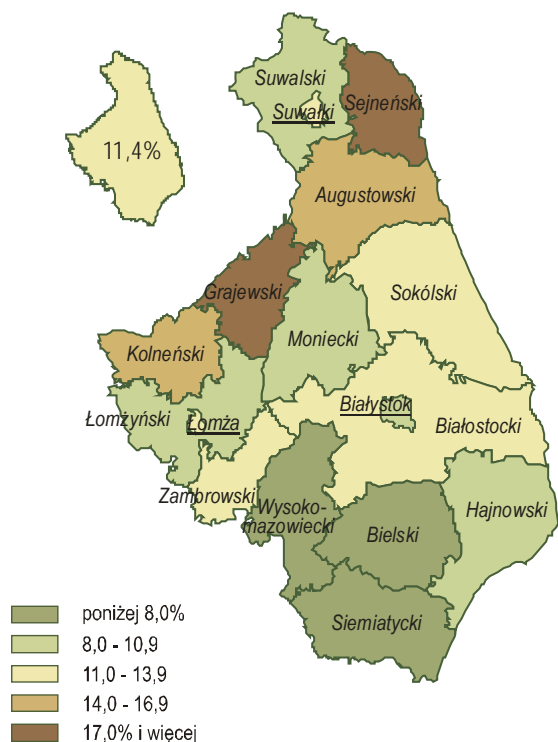
- 83,3% nie posiadało prawa do zasiłku (rok wcześniej – 89,1%),
- 26,9% to osoby pozostające bez pracy dłużej niż 1 rok (przed rokiem – 42,0%).

Powiatowe urzędy pracy w marcu 2009 r. miały do dyspozycji 2608 ofert pracy, tj. o 17,5% więcej niż w lutym br. i o 3,9% więcej niż w takim samym okresie poprzedniego roku. W końcu analizowanego miesiąca na 1 ofertę pracy przypadało 64 bezrobotnych.



W końcu marca 2009 r. stopa bezrobocia rejestrowanego ukształtowała się na poziomie 11,4% i wzrosła w stosunku do zanotowanej w lutym 2009 r. i w analogicznym okresie roku ubiegłego odpowiednio o 0,1 pkt proc. i 1,1 pkt proc. *Wskaźnik ogólnokrajowy wyniósł 11,2% i zwiększył się o 0,3 pkt proc. zarówno w porównaniu z poprzednim miesiącem, jak i w odniesieniu do marca 2008 r.*

Stopa bezrobocia rejestrowanego
według powiatów w 2009 r.
Stan w końcu marca



Najwyższą stopę bezrobocia rejestrowanego odnotowano w powiatach sejneńskim (18,5%) i grajewskim (18,2%), zaś najniższą stwierdzono w powiatach: siemiatyckim (6,8%), wysokomazowieckim (7,3%) oraz bielskim (7,4%).

Udział wybranych kategorii osób, będących w szczególnej sytuacji na rynku pracy, w ogólnej liczbie zarejestrowanych bezrobotnych kształtował się następująco:

- osoby do 25 roku życia – 22,1% (w marcu 2008 r. – 19,9%),
- osoby powyżej 50 roku życia – 21,7% (przed rokiem – 22,9%),
- długotrwale bezrobotni – 43,7% (rok wcześniej – 60,5%),
- bezrobotni bez kwalifikacji zawodowych – 30,9% (w poprzednim roku – 32,6%).

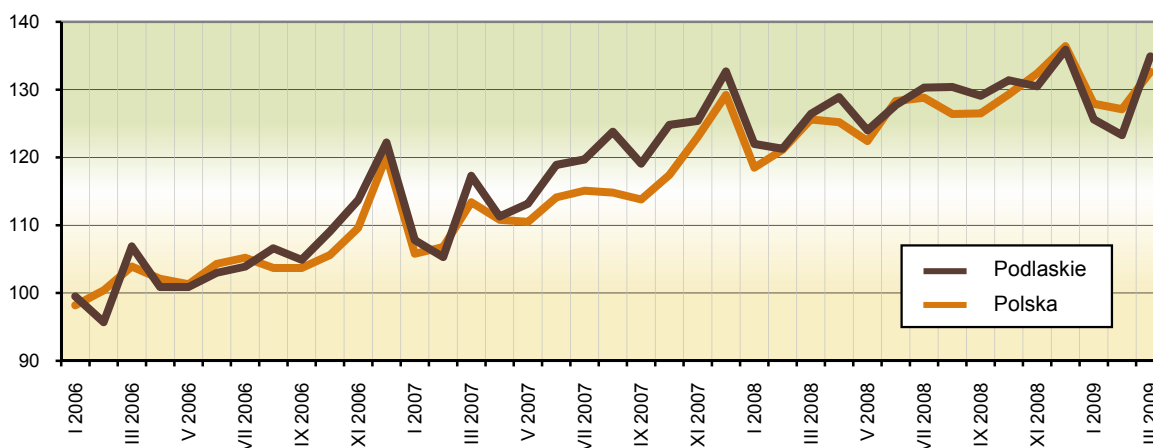
W marcu 2009 r., w ramach aktywnych form przeciwdziałania bezrobociu, przy pracach interwencyjnych pracowały 194 osoby, a przy robotach publicznych – 157 osób.

Zwolnienia grupowe w najbliższym czasie zapowiedziało 8 zakładów pracy (w tym 5 z sektora prywatnego). Obejmą one łącznie 667 pracowników.

WYNAGRODZENIA

W marcu 2009 r. przeciętne miesięczne wynagrodzenie brutto w sektorze przedsiębiorstw ukształtowało się na poziomie 2837,49 zł, tj. o 9,4% wyższym niż w lutym 2009 r. oraz o 6,8% wyższym niż przed rokiem. *W kraju wyniosło ono 3332,65 zł i zwiększyło się o 4,3% w porównaniu z zanotowanym w poprzednim miesiącu, natomiast w odniesieniu do marca 2008 r. wzrosło o 5,7%.*

Dynamika przeciętnego miesięcznego wynagrodzenia brutto w sektorze przedsiębiorstw
Przeciętna miesięczna 2005 = 100



W pierwszym kwartale br. przeciętne miesięczne wynagrodzenie brutto w sektorze przedsiębiorstw osiągnęło poziom 2686,84 zł, tj. o 3,5% wyższy niż rok wcześniej (*w skali kraju wzrosło o 6,3%*). W sektorze prywatnym przeciętna miesięczna płaca brutto w okresie styczeń-marzec br. wyniosła 2642,65 zł i była o 406,82 zł niższa niż w sektorze publicznym. Wynagrodzenia w obu sektorach przekroczyły poziom zanotowany w analogicznym okresie roku ubiegłego.

Przeciętne miesięczne wynagrodzenia brutto w poszczególnych sekcjach sektora przedsiębiorstw w okresie styczeń-marzec kształtowały się następująco:

Sekcje	2008	2009
	w złotych	
O g ó ł e m	2594,75	2686,84
w tym:		
Górnictwo i wydobywanie	3084,98	2899,65
Przetwórstwo przemysłowe	2545,13	2546,20
Wytwarzanie i zaopatrywanie w energię elektryczną, gaz, parę wodną i gorącą wodę	4086,55	4827,99
Dostawa wody; gospodarowanie ściekami i odpadami; rekultywacja	2554,34	2806,06
Budownictwo	2880,72	3170,05
Handel; naprawa pojazdów samochodowych	2344,63	2481,08
Transport i gospodarka magazynowa	2559,69	2674,29
Zakwaterowanie i gastronomia	1821,84	1763,86
Informacja i komunikacja	4193,08	3848,60
Obsługa rynku nieruchomości	2766,08	3021,31
Administrowanie i działalność wspierająca	1542,29	1640,56
Działalność związana z kulturą, rozrywką i rekreacją	2802,85	3338,41

W stosunku do pierwszego kwartału roku ubiegłego w większości sekcji sektora przedsiębiorstw wystąpił wzrost wynagrodzeń, przy czym najwyższy odnotowano w działalności związanej z kulturą, rozrywką i rekreacją (o 19,1%), wytwarzaniu i zaopatrywaniu w energię elektryczną, gaz, parę wodną i gorącą wodę (o 18,1%), budownictwie (o 10,0%),

dostawie wody; gospodarowaniu ściekami i odpadami; rekultywacji (o 9,9%) oraz obsłudze rynku nieruchomości (o 9,2%). Z kolei spadek wynagrodzeń wystąpił w sekcjach: informacja i komunikacja (o 8,2%), górnictwo i wydobywanie (o 6,0%) oraz zakwaterowanie i gastronomia (o 3,2%).

Wśród działów przetwórstwa przemysłowego dominujących pod względem zatrudnienia, największy wzrost wynagrodzeń w odniesieniu do analogicznego okresu poprzedniego roku stwierdzono w jednostkach produkcji wyrobów z pozostałych mineralnych surowców niemetalicznych (o 9,0%), produkcji artykułów spożywczych (o 8,1%), produkcji urządzeń elektrycznych (o 4,8%) oraz produkcji wyrobów tekstylnych (o 3,7%). Największe spadki odnotowano natomiast w przedsiębiorstwach zajmujących się produkcją maszyn i urządzeń (o 13,7%), produkcją mebli (o 10,9%), produkcją wyrobów z gumy i tworzyw sztucznych (o 9,4%), jak również produkcją odzieży (o 5,1%).

W pierwszym kwartale 2009 r. wynagrodzenie zdecydowanie wyższe od przeciętnego w województwie otrzymali m.in. pracujący w działach: wytwarzanie i zaopatrywanie w energię elektryczną, gaz, parę wodną i gorącą wodę (o 79,7%), budowa budynków (o 35,2%), działalność usługowa w zakresie informacji (o 34,8%), działalność twórcza związana z kulturą i rozrywką (o 23,3%) oraz magazynowanie i działalność usługowa wspomagająca transport (o 19,1%). Płace znacznie poniżej średniej uzyskali zatrudnieni w jednostkach zajmujących się produkcją odzieży (o 43,6%), działalnością usługową związaną z wyżywieniem (o 38,3%), produkcją wyrobów z gumy i tworzyw sztucznych (o 23,2%), a także handlem detalicznym (o 17,9%).

Średni czas przepracowany w ciągu miesiąca przez 1 zatrudnionego w sektorze przedsiębiorstw w pierwszym kwartale br. wyniósł 142 godziny. Przeciętne wynagrodzenie godzinowe w tym okresie ukształtowało się na poziomie 18,86 zł i było o 9,0% wyższe niż rok wcześniej.

Przeciętne miesięczne wynagrodzenie realne brutto w sektorze przedsiębiorstw w marcu 2008 r. było wyższe o 8,6% niż w lutym br. i o 3,1% niż przed rokiem, natomiast w okresie pierwszych trzech miesięcy br., w odniesieniu do analogicznego okresu roku ubiegłego, zwiększyło się o 0,2%.

STAN BEZPIECZEŃSTWA PUBLICZNEGO

W pierwszym kwartale 2009 r. jednostki Policji województwa podlaskiego wszczęły 4951 postępowań przygotowawczych, tj. o 10,4% mniej niż w analogicznym okresie roku ubiegłego. Zanotowano spadek liczby przestępstw stwierdzonych z 5416 w pierwszym kwartale 2008 r. do 5316 w tym samym okresie 2009 r., tj. o 1,8%. Wykryto sprawców 74,3% tych czynów (wzrost w porównaniu z poprzednim rokiem o 4,3 pkt proc.).

Wzrost liczby przestępstw stwierdzonych zanotowano w następujących kategoriach:

- pożar z winy umyślnej – o 300,0%,
- przestępstwa z ustawy o przeciwdziałaniu narkomanii – o 140,5%,
- przestępstwa przeciwko obrotowi gospodarczemu – o 119,3%,
- oszustwa gospodarcze – o 55,1%,
- zgwałcenie – o 28,6%,
- fałszerstwa kryminalne – o 14,9%.

Spadek ilości przestępstw stwierdzonych zanotowano w następujących kategoriach:

- zabójstwo – o 50,0%,
- udział w bójkę lub pobiciu – o 24,1%,
- kradzież z włamaniem – o 22,3%,
- fałszerstwa gospodarcze – o 21,1%,
- przestępstwa przeciwko funkcjonariuszowi publicznemu – o 18,7%.

Stwierdzono ogółem 3359 przestępstw o charakterze kryminalnym, tj. o 0,8% mniej niż w tym samym okresie roku poprzedniego oraz 631 przestępstw o charakterze gospodarczym, tj. o 13,7% więcej.

Wykrywalność sprawców przestępstw kryminalnych wzrosła z 55,2% w pierwszym kwartale 2008 r. do 61,9% w analogicznym okresie 2009 r., natomiast w przypadku przestępstw gospodarczych nastąpił wzrost odpowiednio z 87,5% do 92,2%.

Ustalono 3266 osób podejrzanych, w tym 289 nieletnich stanowiących 8,8% ogółu. Największy odsetek nieletnich w ogólnej liczbie podejrzanych zanotowano w następujących kategoriach:

- uszczerbek na zdrowiu – 33,8%,
- kradzież z włamaniem – 24,8%,
- udział w bójce lub pobiciu – 22,5%,
- kradzież rzeczy – 18,9%,
- fałszerstwa kryminalne – 14,8%,
- rozboje – 12,7%.

Najwięcej przestępstw popełniono w powiatach: białostockim (łącznie z miastem Białystok) – 1920, suwalskim (łącznie z miastem Suwałki) – 710 i łomżyńskim (łącznie z miastem Łomża) – 639.

Źródło: Wydział Wywiadu Kryminalnego Komendy Wojewódzkiej Policji w Białymstoku.

CENY

Ceny towarów i usług konsumpcyjnych w czwartym kwartale 2008 r., w odniesieniu do poprzedniego kwartału, wzrosły o 0,3% (*w kraju wzrost cen wyniósł 0,6%*). W omawianym okresie najwięcej zdrożały napoje alkoholowe i wyroby tytoniowe, towary i usługi związane z edukacją (o 2,0%) oraz mieszkaniem (o 1,6%), jak również żywność i napoje bezalkoholowe (o 1,1%). Mniej niż w poprzednim kwartale trzeba było zapłacić za towary i usługi związane z transportem (o 5,2%) oraz rekreacją i kulturą (o 0,9%).

W stosunku do analogicznego okresu roku poprzedniego ceny towarów i usług konsumpcyjnych wzrosły o 3,5% (*w skali kraju odnotowano wzrost cen o 3,8%*). W ciągu roku najbardziej zdrożały towary i usługi związane z mieszkaniem (o 8,2%) oraz napoje alkoholowe i wyroby tytoniowe (o 6,9%). Tańsze niż przed rokiem były odzież i obuwie (o 4,2%), jak również towary i usługi związane z transportem (o 3,1%).

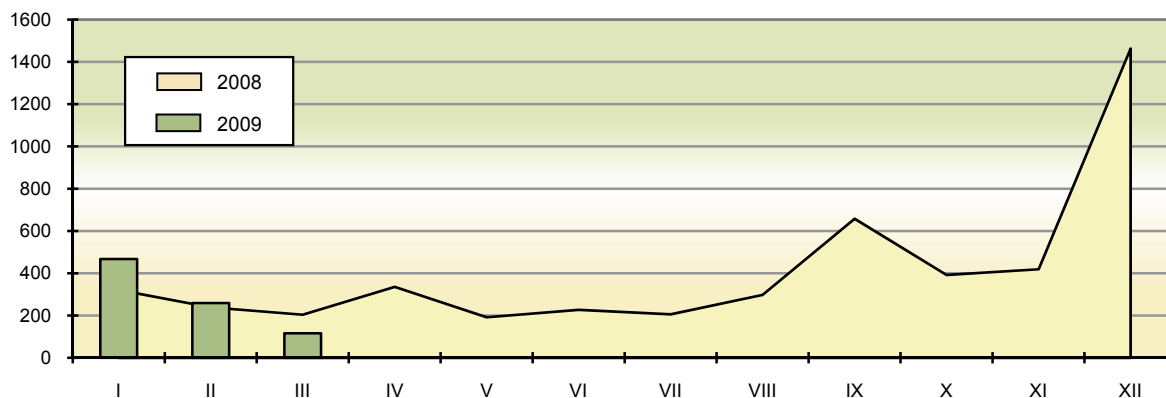
Wskaźniki cen towarów i usług konsumpcyjnych w województwie podlaskim w czwartym kwartale 2008 r. kształtowały się następująco:

Wyszczególnienie	Poprzedni kwartał = 100	Analogiczny okres roku poprzedniego = 100
O g ó ł e m	100,3	103,5
w tym:		
Żywność i napoje bezalkoholowe	101,1	103,4
Napoje alkoholowe i wyroby tytoniowe	102,0	106,9
Odzież i obuwie	100,2	95,8
Mieszkanie	101,6	108,2
Zdrowie	100,1	103,6
Transport	94,8	96,9
Rekreacja i kultura	99,1	102,0
Edukacja	102,0	103,0

MIESZKANIA

W marcu 2009 r. w województwie podlaskim oddano do użytkowania 116 mieszkań, tj. o 55,2% mniej niż w poprzednim miesiącu i o 43,1% mniej niż w marcu 2008 r. (*w skali kraju nastąpił wzrost o 15,5% w porównaniu z lutym br. oraz o 21,9% w stosunku do analogicznego okresu roku poprzedniego*). Jednocześnie wydano pozwolenia na budowę 260 mieszkań (o 52,1% mniej niż w marcu 2008 r.) oraz rozpoczęto budowę 270 mieszkań (o 51,1% mniej niż rok wcześniej).

Mieszkania oddane do użytkowania



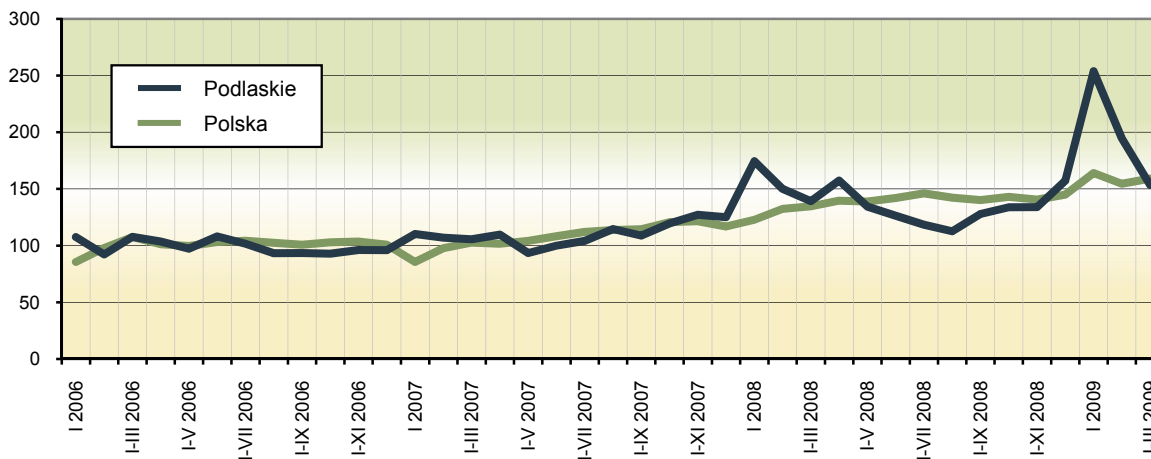
W okresie styczeń-marzec 2009 r. w województwie podlaskim oddano do użytkowania 842 mieszkania, tj. o 10,2% więcej niż w analogicznym okresie 2008 r. (*w kraju zanotowano wzrost o 18,1%*), z tego w budownictwie indywidualnym – 337 (o 22,4% mniej), spółdzielczym – 107 (o 50,7% więcej), przeznaczonym na sprzedaż lub wynajem – 394 (o 72,8% więcej) oraz zakładowym – 4 (o 33,3% mniej).

Z ogólnej liczby mieszkań oddanych do użytkowania w 2009 r. – 346 mieszkań (tj. 41,1%) zrealizowano w Białymstoku, z tego 80 indywidualnych oraz 266 przeznaczonych na sprzedaż lub wynajem.

Przeciętna powierzchnia użytkowa 1 mieszkania oddanego do użytkowania w województwie podlaskim w pierwszym kwartale 2009 r. wyniosła 101,2 m² (przed rokiem – 123,9 m²), z tego w budownictwie indywidualnym – 159,9 m², spółdzielczym – 49,3 m², przeznaczonym na sprzedaż lub wynajem – 64,7 m² oraz zakładowym – 128,8 m².

Dynamika liczby mieszkań oddanych do użytkowania

Analogiczny okres 2005 = 100



Od początku 2009 r. w województwie podlaskim wydano pozwolenia na budowę 942 mieszkań (o 26,4% mniej niż przed rokiem), z tego 571 – inwestorom indywidualnym i 371 – podmiotom budującym na sprzedaż lub wynajem. W omawianym okresie rozpoczęto budowę 413 mieszkań (o 61,7% mniej niż w 2008 r.), z tego 307 w budownictwie indywidualnym, 3 – spółdzielczym, 101 – przeznaczonym na sprzedaż lub wynajem oraz 2 – zakładowym.

PODMIOTY GOSPODARKI NARODOWEJ¹

W końcu marca 2009 r. w krajowym rejestrze urzędowym podmiotów gospodarki narodowej REGON województwa podlaskiego zarejestrowanych było 89619 podmiotów (bez rolników indywidualnych), tj. o 1,2% więcej niż w końcu marca 2008 r. Wśród nich zdecydowaną większość, bo aż 96,6%, stanowiły podmioty sektora prywatnego. W ramach tego sektora przeważały osoby fizyczne prowadzące działalność gospodarczą. Ich liczba ukształtowała się na poziomie 71913, stanowiąc 80,2% ogólnej liczby zarejestrowanych podmiotów.

W końcu pierwszego kwartału 2009 r. rejestr REGON obejmował 17706 osób prawnych i jednostek organizacyjnych niemających osobowości prawnej (o 0,5% mniej niż w marcu ubiegłego roku).

Liczbę podmiotów gospodarki narodowej (bez rolników indywidualnych) według sektorów własności i form organizacyjno-prawnych (stan w końcu miesiąca) przedstawia poniższa tablica:

Wyszczególnienie	2008				III 2009	
	III	VI	IX	XII		
	w liczbach bezwzględnych					III 2008 = 100
O g ó l e m	88577	89357	89860	90229	89619	101,2
sektor publiczny	3226	3231	3219	3056	3046	94,4
sektor prywatny	85351	86126	86641	87173	86573	101,4
w tym:						
Przedsiębiorstwa państwowe	15	12	10	9	6	40,0
Spółki handlowe	4070	4139	4065	4100	4146	101,9
Spółdzielnie	514	514	484	479	476	92,6
Fundacje	158	160	159	167	171	108,2
Stowarzyszenia i organizacje społeczne	2707	2748	2714	2721	2749	101,6
Osoby fizyczne prowadzące działalność gospodarczą	70774	71393	71997	72581	71913	101,6

W końcu marca 2009 r. najwięcej zarejestrowanych jednostek zaobserwowano w sekcjach: handel i naprawy – 26845 (o 1,2% mniej niż w końcu marca 2008 r.), obsługa nieruchomości i firm – 11289 (o 2,6% więcej), budownictwo – 10440 (o 8,0% więcej) oraz przetwórstwo przemysłowe – 7900 (o 1,4% mniej).

Najwięcej podmiotów funkcjonowało na terenie miast: Białystok, Suwałki i Łomża oraz w powiatach: białostockim, augustowskim i bielskim, zaś najmniej w powiatach sejneńskim i suwalskim.

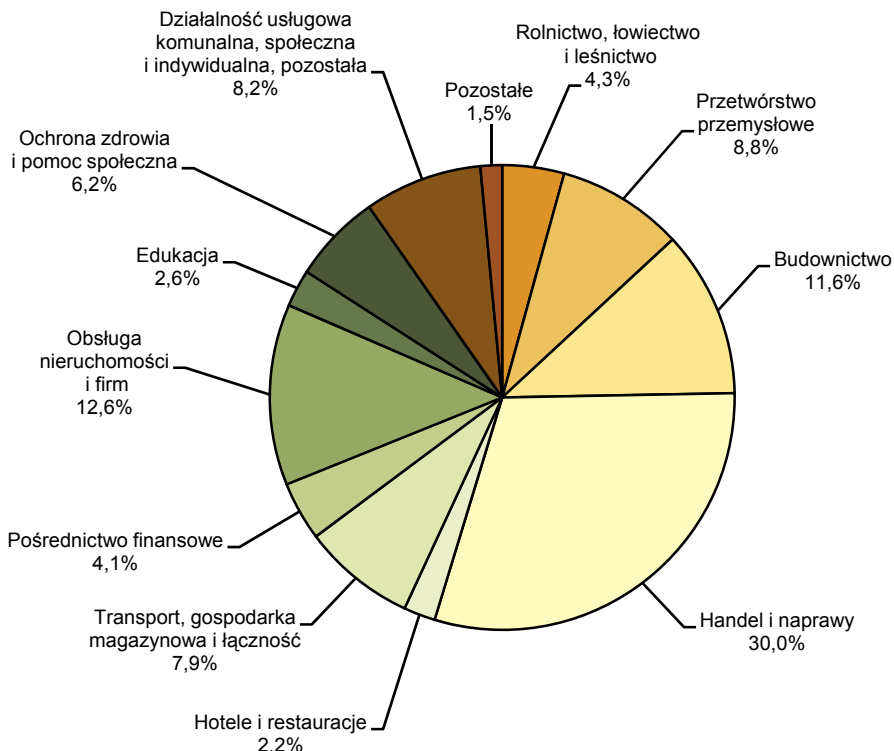
Na terenie wszystkich miast województwa podlaskiego działalność prowadziło 75,0% ogółu podmiotów.

W pierwszym kwartale 2009 r. z prowadzenia działalności gospodarczej zrezygnowało 2165 jednostek, natomiast zarejestrowane zostały 1752 podmioty rozpoczynające działalność.

¹ Dane w zakresie podmiotów gospodarki narodowej prezentowane są w układzie Polskiej Klasyfikacji Działalności 2004 (PKD 2004).

Struktura podmiotów gospodarki narodowej
zarejestrowanych w rejestrze REGON (bez rolników indywidualnych)
według sekcji PKD w 2009 r.

Stan w końcu marca



ROLNICTWO

Marzec 2009 r. był chłodny i mimo znacznego ocieplenia, które nastąpiło w ostatnich dniach miesiąca nie zaobserwowano rozpoczęcia wegetacji roślin. Według danych Instytutu Meteorologii i Gospodarki Wodnej, średnia temperatura w Białymstoku wyniosła 1,0°C (norma wieloletnia – 1,4°C), natomiast w Suwałkach 0,5°C (norma – 0,4°C). Przeciętne opady zanotowane w Białymstoku osiągnęły 57,4 mm i były o 51,0% wyższe od średnich z ostatniego dziesięciolecia, natomiast w Suwałkach ukształtowały się na poziomie 37,2 mm, co stanowiło 90,7% normy wieloletniej.

Utrzymujące się przez cały miesiąc niskie nocne temperatury, przy minimalnej okrywie śnieżnej lub jej braku, nie stworzyły poważnego zagrożenia dla ozimin. W uprawach sadowniczych oraz na plantacjach truskawek również nie zanotowano szkód.

Skup zbóż ogółem w pierwszym kwartale 2009 r. wyniósł 18,0 tys. ton i był o 67,8% większy niż w analogicznym okresie ubiegłego roku, w tym pszenicy skupiono 10,6 tys. ton, tj. o 55,2% więcej, a żyta – 4,8 tys. ton, tj. ponad dwukrotnie więcej.

Skup żywca w przeliczeniu na mięso ukształtował się na poziomie 24,2 tys. ton i był o 12,6% niższy od zanotowanego w pierwszym kwartale 2008 r., w tym żywca wieprzowego skupiono 8,2 tys. ton, czyli o 31,7% mniej, żywca wołowego z cielęcym – 3,9 tys. ton, tj. o 8,0% więcej, zaś żywca drobiowego – 12,0 tys. ton, tj. o 0,4% więcej.

W ciągu pierwszych trzech miesięcy br. skupiono 403,2 mln litrów mleka, tj. o 7,4% więcej niż rok wcześniej.

Na rynku produktów rolnych w pierwszym kwartale 2009 r., w odniesieniu do analogicznego okresu poprzedniego roku, zanotowano:

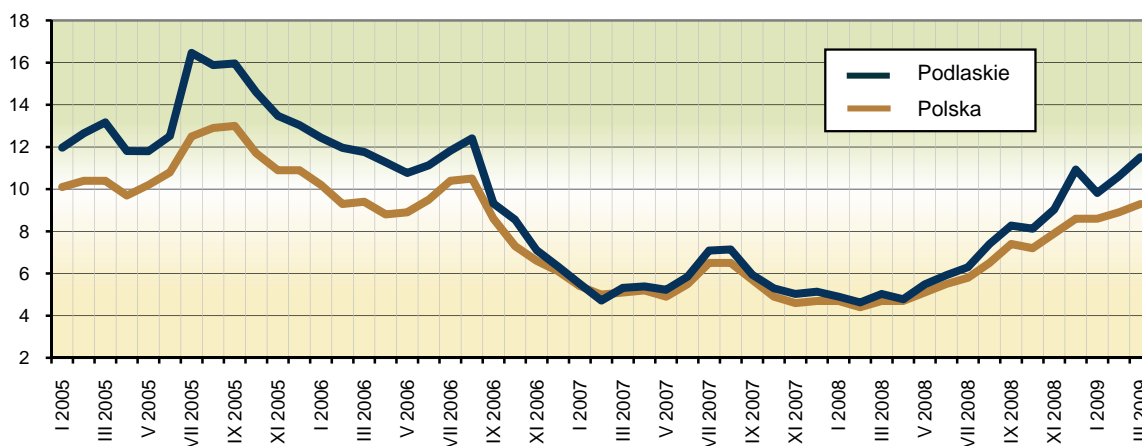
- w skupie – spadek cen zbóż (pszenicy – o 39,0%, żyta – o 49,3%) i mleka (o 22,4%), natomiast wzrost cen żywca wołowego (o 14,5%) i wieprzowego (o 31,0%),
- na targowiskach – spadek cen zbóż (pszenicy – o 34,0%, żyta – o 39,9%).

Ceny wybranych produktów rolnych w okresie styczeń-marzec 2009 r. kształtowały się następująco:

Produkty rolne	Ceny skupu	Ceny targowiskowe
	w złotych	
Pszenica – za 1 dt	51,15	57,71
Żyto – za 1 dt	36,00	42,13
Żywiec wołowy – za 1 kg	4,59	–
Żywiec wieprzowy – za 1 kg	4,48	–
Mleko – za 1 l	0,97	.

W marcu 2009 r. odnotowano wzrost opłacalności tuczu trzody chlewnej (mierzonej relacją ceny skupu żywca wieprzowego do ceny żyta w obrocie targowiskowym) zarówno w odniesieniu do poprzedniego miesiąca, jak i analogicznego okresu roku poprzedniego. W skali roku wartość omawianego wskaźnika zwiększyła się ponad dwukrotnie (z 5,03 przed rokiem do 11,51 w marcu br.).

Relacja cen skupu żywca wieprzowego do cen targowiskowych żyta

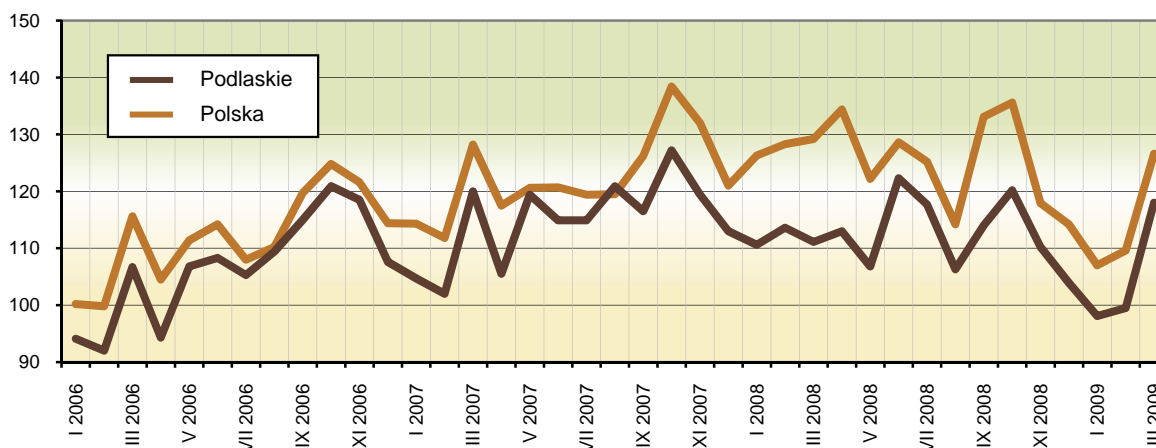


W okresie styczeń-marzec 2009 r. na targowiskach za krowę płacono średnio 2445,70 zł, tj. o 11,2% mniej niż rok wcześniej. Cena jałówki 1-roczej ukształtowała się na poziomie 1426,19 zł i była o 8,1% wyższa od zanotowanej w pierwszym kwartale 2008 r. Prosię na chów kosztowało 173,24 zł, tj. o 95,8% więcej niż w analogicznym okresie poprzedniego roku.

PRZEMYSŁ

Produkcja sprzedana przemysłu w marcu 2009 r. osiągnęła wartość 1332,1 mln zł (w cenach bieżących). Oznacza to, że w odniesieniu do lutego 2009 r. zwiększyła się ona o 19,4%, a w porównaniu z marcem 2008 r. – o 6,1% (w cenach stałych). *W skali kraju zanotowano wzrost o 15,5% w relacji do poprzedniego miesiąca oraz spadek o 2,0% w stosunku do marca 2008 r.*

Dynamika produkcji sprzedanej przemysłu
Przeciętna miesięczna 2005 = 100 (ceny stałe)



W pierwszym kwartale 2009 r. przychody ze sprzedaży wyrobów i usług w przedsiębiorstwach przemysłowych zmniejszyły się kwotą 3592,5 mln zł (w cenach bieżących) i były o 5,1% (w cenach stałych) niższe od uzyskanych w analogicznym okresie roku ubiegłego (*w skali kraju nastąpił spadek o 10,0%*). Spadek przychodów był wynikiem spadku produkcji sprzedanej w górnictwie i wydobywaniu (o 33,3%), przetwórstwie przemysłowym (o 5,8%), dostawie wody; gospodarowaniu ściekami i odpadami; rekultywacji (o 1,1%), przy nieznacznym jej wzroście w wytwarzaniu i zaopatrywaniu w energię elektryczną, gaz, parę wodną i gorącą wodę (o 3,3%).

Poziomu sprzedaży z pierwszego kwartału 2008 r. (w cenach stałych) nie uzyskano m.in. w działach: produkcja wyrobów z drewna, korka, słomy i wikliny (66,8% wartości produkcji ubiegłorocznej), produkcja maszyn i urządzeń (69,6%), produkcja mebli (79,8%), produkcja wyrobów z metali (81,0%), produkcja wyrobów z gumy i tworzyw sztucznych (85,2%), produkcja napojów (86,6%) oraz produkcja artykułów spożywczych (98,9%). Wyższe niż przed rokiem przychody ze sprzedaży wyrobów i usług osiągnięto m.in. w produkcji chemikaliów i wyrobów chemicznych (o 49,6%), pozostałej produkcji wyrobów (o 21,0%), gospodarce odpadami; odzysku surowców (o 7,7%), poligrafii i reprodukcji zapisanych nośników informacji (o 2,5%).

W pierwszym kwartale 2009 r. w przemyśle województwa podlaskiego dominowały cztery działy, z których pochodziło 70,6% wartości produkcji sprzedanej. Największy udział w sprzedaży miały: produkcja artykułów spożywczych (48,6%), wytwarzanie i zaopatrywanie w energię elektryczną, gaz, parę wodną i gorącą wodę (8,8%), produkcja wyrobów z drewna, korka, słomy i wikliny (6,9%) oraz produkcja wyrobów z gumy i tworzyw sztucznych (6,3%). Dominujące działy skupiały 51,3% ogółu zatrudnionych w przemyśle. Udział poszczególnych działów w zatrudnieniu kształtował się następująco: produkcja artykułów spożywczych – 27,1%, produkcja wyrobów z gumy i tworzyw sztucznych – 10,5%, produkcja wyrobów z drewna, korka, słomy i wikliny – 7,1% oraz wytwarzanie i zaopatrywanie w energię elektryczną, gaz, parę wodną i gorącą wodę – 6,6%.

Przychód ze sprzedaży wyrobów i usług w przeliczeniu na 1 zatrudnionego w przemyśle w okresie styczeń-marzec 2009 r. wyniósł 72782 zł (w cenach bieżących) i był o 0,4% (w cenach stałych) niższy niż przed rokiem.

Spośród wyrobów przemysłowych objętych badaniem w pierwszym kwartale 2009 r., w porównaniu z analogicznym okresem roku ubiegłego, wzrost odnotowano m.in. w produkcji:

- karmy dla zwierząt domowych – o 434,9%,
- mleka spożywczego odtłuszczonego – o 42,9%,
- tarcicy iglastej – o 38,2%,

- masła oraz innych tłuszczów otrzymywanych z mleka – o 29,8%,
- świeżego lub chłodzonego mięsa wołowego i cielęcego – o 28,1%,
- kefiru, zsiadłego mleka i kwaśnej śmietany – o 22,7%,
- sera świeżego niedojrzewającego i twarogu – o 20,2%,
- masy betonowej prefabrykowanej – o 14,8%,
- mleka płynnego przetworzonego – o 8,4%,
- serów podpuszczkowych dojrzewających – o 8,3%,
- jogurtów i innego rodzaju sfermentowanego lub zakwaszonego mleka lub śmietany – o 2,5%.

Ubiegłorocznego poziomu nie osiągnięto m.in. w produkcji: wędlin drobiowych, mięsa wieprzowego świeżego lub chłodzonego, produktów uboju trzody chlewnej wliczanych do wydajności poubojowej, kiełbas pozostałych z mięsa zwierząt rzeźnych, mleka i śmietany w postaci stałej, tarcicy iglastej, drzwi, okien i ich ościeżnic oraz progów drzwiowych z tworzyw sztucznych, cegły wypalanej z gliny, pustaków ściennych ceramicznych.

BUDOWNICTWO

W marcu 2009 r. przedsiębiorstwa budowlane uzyskały przychody ze sprzedaży wyrobów i usług (w cenach bieżących) w wysokości 208,3 mln zł. Oznacza to wzrost o 20,2% w porównaniu z poprzednim miesiącem br., zaś spadek o 1,7% w odniesieniu do marca ubiegłego roku. Produkcja budowlano-montażowa osiągnęła wartość 107,8 mln zł i była o 24,8% wyższa od zanotowanej w lutym br., a o 16,2% niższa niż przed rokiem.

W pierwszym kwartale 2009 r. przychody ze sprzedaży w budownictwie osiągnęły wartość 535,7 mln zł, co oznacza spadek o 7,8% w porównaniu z analogicznym okresem ubiegłego roku. Produkcja budowlano-montażowa, która w omawianym kwartale stanowiła 52,3% przychodów przedsiębiorstw budowlanych, ukształtowała się na poziomie 280,4 mln zł i zmniejszyła się o 13,6% w stosunku do uzyskanej w okresie pierwszych trzech miesięcy 2008 r.

Wartość robót o charakterze inwestycyjnym, które w pierwszym kwartale br. stanowiły 60,3% produkcji budowlano-montażowej, zmalała o 21,6% w porównaniu z zanotowaną w analogicznym okresie ubiegłego roku.

Wśród przedsiębiorstw budowlano-montażowych wiodącą pozycję posiadały jednostki zajmujące się wznoszeniem budynków. Udział tych przedsiębiorstw w sprzedaży produkcji budowlano-montażowej w pierwszym kwartale br. wyniósł 69,4%, a wartość sprzedanej przez nie produkcji była o 13,1% niższa niż rok wcześniej. Kolejną znaczącą grupę stanowiły przedsiębiorstwa wykonujące roboty budowlane specjalistyczne, których udział w sprzedaży produkcji budowlano-montażowej ukształtował się na poziomie 20,8%. W omawianym okresie sprzedaż produkcji budowlano-montażowej w tych jednostkach zmniejszyła się o 24,7% w stosunku do zanotowanej przed rokiem. Istotną pozycję miały również jednostki zajmujące się budową obiektów inżynierii lądowej i wodnej. Ich udział w sprzedaży produkcji budowlanej wyniósł 9,8%, a wartość usług budowlano-montażowych w tych jednostkach wzrosła o 18,5% w odniesieniu do uzyskanej w analogicznym okresie 2008 r.

W okresie styczeń-marzec 2009 r. przychód ze sprzedaży wyrobów i usług w budownictwie w przeliczeniu na 1 zatrudnionego w budownictwie ukształtował się na poziomie 63912 zł, co oznacza spadek o 17,2% w porównaniu z pierwszym kwartałem 2008 r.

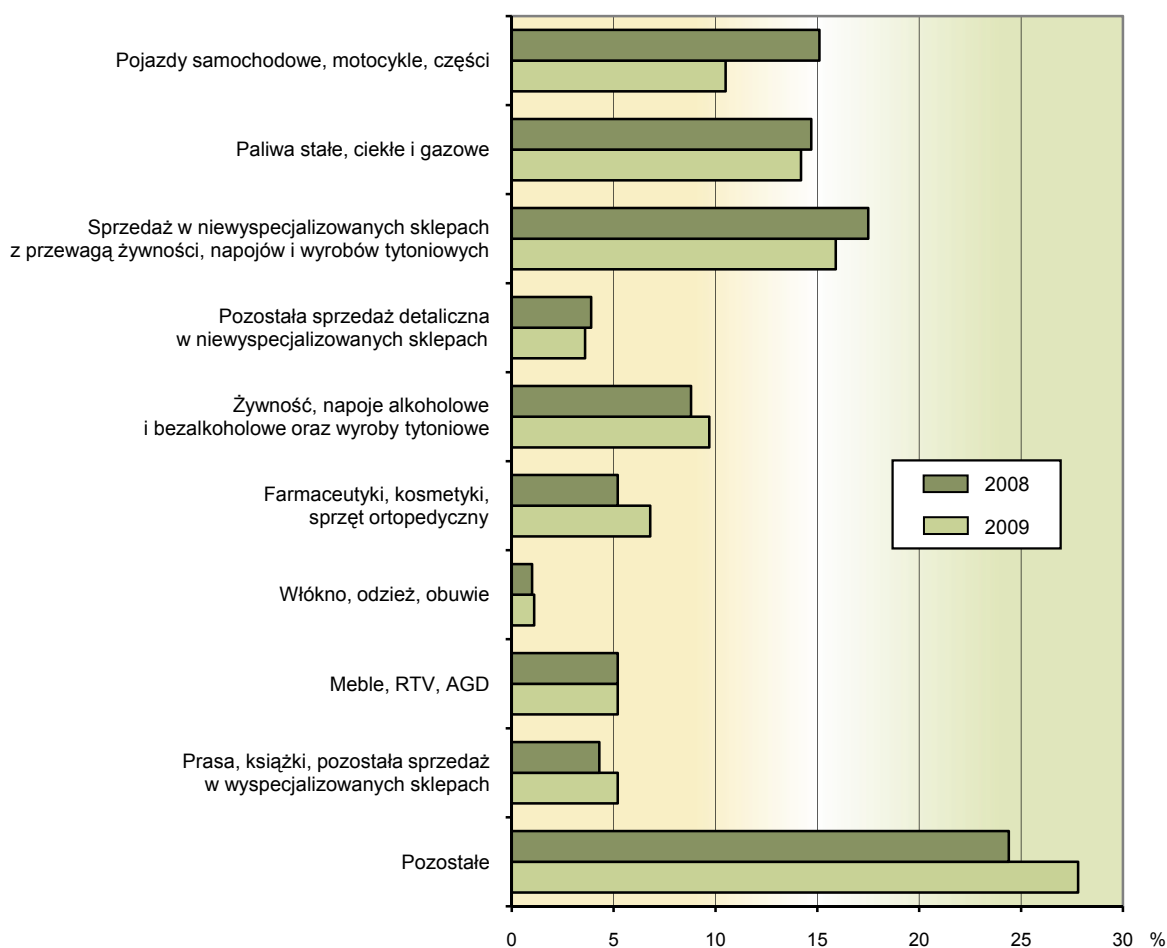
W marcu 2009 r. sprzedaż hurtowa (w cenach bieżących) w przedsiębiorstwach handlowych i niehandlowych zamknęła się kwotą 1217,4 mln zł, co oznacza wzrost zarówno w stosunku do poprzedniego miesiąca (o 18,0%), jak i do marca ubiegłego roku (o 21,6%). Od początku roku sprzedaż hurtowa osiągnęła wartość 3139,1 mln zł, tj. o 9,3% większą niż w analogicznym okresie 2008 r.

Sprzedaż hurtowa jednostek handlowych w marcu br. ukształtowała się na poziomie 901,4 mln zł, tj. o 18,9% wyższym niż miesiąc wcześniej i o 1,4% wyższym niż przed rokiem. W pierwszym kwartale br. sprzedaż hurtowa tych przedsiębiorstw osiągnęła wartość 2447,7 mln zł, tj. o 3,8% niższą niż w analogicznym okresie ubiegłego roku.

Sprzedaż detaliczna (w cenach bieżących) jednostek handlowych i niehandlowych w marcu 2009 r. wyniosła 546,2 mln zł, a jej poziom był o 11,1% wyższy niż w poprzednim miesiącu, zaś o 3,5% niższy od zanotowanego rok wcześniej.

W pierwszym kwartale 2009 r. sprzedano w detalu towary o wartości 1537,8 mln zł, tj. o 5,6% mniejszej niż w takim samym okresie 2008 r. W stosunku do analogicznego kwartału ubiegłego roku największy spadek sprzedaży detalicznej stwierdzono w grupach: pojazdy samochodowe, motocykle, części (o 34,2%), sprzedaż w niewyspecjalizowanych sklepach z przewagą żywności, napojów i wyrobów tytoniowych (o 14,4%) oraz pozostała sprzedaż detaliczna w niewyspecjalizowanych sklepach (o 12,5%), natomiast najwyższy jej wzrost odnotowano w przedsiębiorstwach prowadzących sprzedaż farmaceutyków, kosmetyków, sprzętu ortopedycznego (o 23,9%), a także w grupie prasa, książki, pozostała sprzedaż w wyspecjalizowanych sklepach (o 13,6%).

Struktura sprzedaży detalicznej według rodzajów działalności przedsiębiorstwa w pierwszym kwartale



W strukturze sprzedaży detalicznej w pierwszym kwartale br. największy udział miały przedsiębiorstwa zgrupowane w kategorii „pozostałe” (27,8%), prowadzące sprzedaż w niewyspecjalizowanych sklepach z przewagą żywności, napojów i wyrobów tytoniowych (15,9%), paliw stałych, ciekłych i gazowych (14,2%) oraz pojazdów samochodowych, motocykli, części (10,5%).

Podmioty handlowe w marcu 2009 r. zrealizowały sprzedaż detaliczną w wysokości 458,7 mln zł. Oznacza to wzrost o 11,5% w stosunku do poprzedniego miesiąca, a spadek o 6,5% w odniesieniu do marca ubiegłego roku. Od początku roku sprzedaż detaliczna jednostek handlowych wyniosła 1275,5 mln zł, tj. o 8,8% mniej niż w analogicznym okresie 2008 r.

WYBRANE DANE O WOJEWÓDZTWIE PODLASKIM

WYSZCZEGÓLNIENIE		I	II	III	IV	V	VI	VII	VIII	IX	X	XI	XII
a – 2008 r.													
b – 2009 r.													
Ludność ¹ (w tys. osób)	a	.	.	1192,2	.	.	1191,9	.	.	1191,9	.	.	1191,5
	b	.	.	.									
Bezrobotni zarejestrowani ¹ (w tys. osób)	a	52,0	50,7	48,5	45,8	43,8	42,2	41,5	41,1	40,6	40,6	42,6	45,8
	b	51,9	53,6	54,3									
Stopa bezrobocia ^{1,2} (w %)	a	11,0	10,7	10,3	9,8	9,4	9,1	8,9	8,9	8,8	8,7	9,1	9,8
	b	10,9	11,3	11,4									
Oferty pracy (w ciągu miesiąca)	a	1802	2820	2509	2997	2604	2328	2971	2169	2451	1751	1266	825
	b	1655	2219	2608									
Liczba bezrobotnych na 1 ofertę pracy ¹	a	98	70	68	40	34	33	38	49	56	73	94	168
	b	118	93	64									
Przeciętne zatrudnienie w sektorze przedsiębiorstw ³ (w tys. osób)	a	99,5	101,2	101,4	101,6	101,3	101,6	101,5	99,7	99,8	100,2	99,7	98,9
	b	99,6	98,9	97,9									
poprzedni miesiąc = 100	a	103,7	101,6	100,2	100,2	99,8	100,3	99,8	98,3	100,1	100,4	99,5	99,2
	b	100,7	99,3	99,1									
analogiczny miesiąc poprzedniego roku = 100	a	105,5	107,2	107,3	107,1	106,8	106,7	105,5	104,5	104,5	104,4	103,6	103,0
	b	100,1	97,7	96,6									
Przeciętne wynagrodzenie miesięczne brutto w sektorze przedsiębiorstw ³ (w zł)	a	2562,41	2550,41	2656,46	2708,95	2605,83	2684,71	2739,24	2742,11	2715,00	2763,84	2744,22	2856,05
	b	2639,49	2593,08	2837,49									
poprzedni miesiąc = 100	a	91,9	99,5	104,2	102,0	96,2	103,0	102,0	100,1	99,0	101,8	99,3	104,1
	b	92,4	98,2	109,4									
analogiczny miesiąc poprzedniego roku = 100	a	113,2	115,3	107,8	115,9	109,6	107,5	109,0	105,5	108,6	105,5	104,1	102,4
	b	103,0	101,8	106,8									
Mieszkania oddane do użytkowania (od początku roku) ...	a	321	560	764	1100	1292	1519	1732	2041	2699	3091	3510	4973
	b	467	726	842									
analogiczny okres poprzedniego roku = 100	a	158,1	140,4	131,7	143,4	143,7	126,5	113,7	98,2	117,6	112,0	105,4	125,7
	b	145,5	129,6	110,2									

¹ Stan w końcu okresu. ² Udział zarejestrowanych bezrobotnych w cywilnej ludności aktywnej zawodowo. ³ W przedsiębiorstwach, w których liczba pracujących przekracza 9 osób.

WYBRANE DANE O WOJEWÓDZTWIE PODLASKIM (cd.)

WYSZCZEGÓLNIENIE		I	II	III	IV	V	VI	VII	VIII	IX	X	XI	XII
a – 2008 r.													
b – 2009 r.													
Nakłady inwestycyjne ¹ (w tys. zł; ceny bieżące)	a	548956	.	.	855714	.	.	1422594
	b	
analogiczny okres poprzedniego roku = 100 (ceny bieżące)	a	99,4	.	.	98,0	.	.	93,7
	b	
Produkcja sprzedana przemysłu ² (w cenach stałych):													
poprzedni miesiąc = 100	a	97,9	102,7	97,8	101,7	94,5	114,5	96,2	90,3	107,2	105,4	91,7	94,3
	b	94,4	101,8	119,4									
analogiczny miesiąc poprzedniego roku = 100	a	105,4	111,1	92,4	107,0	89,3	106,3	102,3	87,8	97,7	94,3	92,1	91,8
	b	88,5	87,5	106,1									
Produkcja budowlano-montażowa ² (w cenach bieżących):													
poprzedni miesiąc = 100	a	61,5	54,6	215,3	120,0	99,1	111,9	102,6	100,6	99,3	126,4	75,4	135,2
	b	36,6	104,4	124,8									
analogiczny miesiąc poprzedniego roku = 100	a	129,4	89,7	141,1	146,9	119,0	114,7	127,0	117,5	108,3	146,3	106,8	127,3
	b	75,7	144,1	83,8									
Sprzedż detaliczna towarów ² (w cenach bieżących):													
poprzedni miesiąc = 100	a	87,7	101,2	104,2	111,4	92,4	101,5	103,8	94,1	102,1	98,3	86,7	117,3
	b	84,6	98,5	111,1									
analogiczny miesiąc poprzedniego roku = 100	a	117,7	124,7	104,3	114,6	106,2	114,9	106,0	102,6	104,8	95,0	89,5	96,4
	b	93,0	90,5	96,5									
Wskaźnik cen:													
towarów i usług konsumpcyjnych ³ :													
analogiczny okres poprzedniego roku = 100	a	.	.	104,4	.	.	104,5	.	.	104,7	.	.	103,5
	b	.	.	.									
skupu ziarna zbóż:													
poprzedni miesiąc = 100	a	102,9	106,2	105,8	100,1	95,7	94,7	84,1	83,9	98,8	85,3	96,0	99,4
	b	101,5	103,6	102,6									
analogiczny miesiąc poprzedniego roku = 100	a	118,8	122,8	139,0	142,8	134,6	134,0	122,7	90,8	68,3	59,8	59,5	59,6
	b	58,8	57,3	55,6									

¹ W przedsiębiorstwach, w których liczba pracujących przekracza 49 osób; dane prezentowane są narastająco. Nakłady inwestycyjne przedsiębiorstw prezentowane są w układzie Polskiej Klasyfikacji Działalności 2004 (PKD 2004). ² W przedsiębiorstwach, w których liczba pracujących przekracza 9 osób. ³ W kwartale.

WYBRANE DANE O WOJEWÓDZTWIE PODLASKIM (dok.)

WYSZCZEGÓLNIENIE		I	II	III	IV	V	VI	VII	VIII	IX	X	XI	XII
a – 2008 r.													
b – 2009 r.													
Wskaźniki cen (dok.):													
skupu żywca rzeźnego wołowego:													
poprzedni miesiąc = 100	a	104,3	98,5	94,6	102,8	101,0	103,0	96,1	100,1	100,8	97,8	98,5	104,7
	b	107,4	104,6	106,3									
analogiczny miesiąc poprzedniego roku = 100	a	102,9	94,6	90,2	99,2	103,2	105,7	102,5	101,1	96,7	101,7	104,5	101,8
	b	104,8	111,3	125,1									
skupu żywca rzeźnego wieprzowego:													
poprzedni miesiąc = 100	a	101,2	94,7	110,1	99,2	111,6	107,7	102,2	102,0	102,6	92,8	98,4	105,0
	b	98,9	100,6	108,6									
analogiczny miesiąc poprzedniego roku = 100	a	109,1	101,0	108,3	107,7	125,9	123,3	111,6	110,9	114,2	119,2	127,1	128,9
	b	126,2	134,1	132,1									
Relacja ceny skupu ¹ 1 kg żywca wieprzowego do ceny targowiskowej 1 kg żyta													
	a	4,90	4,63	5,03	4,78	5,49	5,92	6,30	7,40	8,27	8,13	9,04	10,93
	b	9,82	10,61	11,51									
Wskaźnik rentowności obrotu w przedsiębiorstwach ² :													
brutto ³ (w %)	a	.	.	3,0	.	.	3,7	.	.	3,7	.	.	2,7
	b	.	.	.									
netto ⁴ (w %)	a	.	.	2,2	.	.	3,1	.	.	3,1	.	.	2,1
	b	.	.	.									
Podmioty gospodarki narodowej ⁵													
	a	88684	88473	88577	88808	89117	89357	89319	89593	89860	90089	90235	90229
	b	89717	89411	89619									
w tym spółki handlowe													
	a	4046	4056	4070	4087	4115	4139	4038	4050	4065	4079	4085	4100
	b	4110	4124	4146									
w tym z udziałem kapitału zagranicznego													
	a	461	459	463	465	466	471	463	465	465	464	465	469
	b	469	471	472									

¹ Ceny bieżące bez VAT. ² W których liczba pracujących przekracza 49 osób; dane prezentowane są narastająco. Wyniki finansowe przedsiębiorstw prezentowane są w układzie Polskiej Klasyfikacji Działalności 2004 (PKD 2004). ³ Relacja wyniku finansowego brutto do przychodów z całokształtu działalności. ⁴ Relacja wyniku finansowego netto do przychodów z całokształtu działalności. ⁵ W rejestrze REGON; bez osób prowadzących gospodarstwa indywidualne w rolnictwie; stan w końcu okresu.