



URZĄD STATYSTYCZNY W BIAŁYMSTOKU

Wyniki wstępne

Data opracowania: 26.03.2010 r.



Tel. 085 749 77 00, fax 085 749 77 79
E-mail: SekretariatUSBST@stat.gov.pl

Internet: www.stat.gov.pl/urzedy/bialystok

KOMUNIKAT O SYTUACJI SPOŁECZNO-GOSPODARCZEJ WOJEWÓDZTWA PODLASKIEGO

Luty 2010

Nr 2/2010

- ◆ W lutym 2010 r. przeciętne zatrudnienie w sektorze przedsiębiorstw spadło poniżej poziomu zanotowanego w styczniu br. i w analogicznym okresie roku ubiegłego.
- ◆ Liczba zarejestrowanych bezrobotnych zwiększyła się zarówno w porównaniu z obserwowaną w poprzednim miesiącu, jak i przed rokiem, natomiast stopa bezrobocia nie uległa zmianie w odniesieniu do stycznia br., zaś wzrosła w stosunku do lutego 2009 r.
- ◆ Przeciętne miesięczne wynagrodzenie brutto w sektorze przedsiębiorstw było wyższe niż w poprzednim miesiącu i rok wcześniej.
- ◆ W 2009 r. badane przedsiębiorstwa uzyskały lepsze wyniki finansowe od zanotowanych przed rokiem. Poprawie uległy także podstawowe wskaźniki ekonomiczno-finansowe.
- ◆ W lutym 2010 r. oddano do użytkowania mniej mieszkań niż w styczniu br., ale więcej niż rok wcześniej. W odniesieniu do lutego poprzedniego roku zmniejszyła się liczba wydanych pozwoleń na ich budowę oraz liczba lokali mieszkalnych, których realizację rozpoczęto.
- ◆ Na rynku produktów rolnych w lutym br., w stosunku do analogicznego miesiąca 2009 r., stwierdzono spadek cen skupu zbóż i żywca wieprzowego, zaś wzrost cen żywca wołowego oraz mleka. W tym samym okresie na targowiskach staniały zboża i zwierzęta gospodarskie. Spadła także opłacalność tuczu trzody chlewnej.
- ◆ W lutym 2010 r., w odniesieniu do takiego samego miesiąca roku poprzedniego, zaobserwowano wzrost produkcji sprzedanej przemysłu, zaś przychody uzyskane ze sprzedaży produkcji budowlano-montażowej były zdecydowanie niższe od ubiegłorocznych.
- ◆ Wartość sprzedaży detalicznej towarów w drugim miesiącu br. ukształtowała się nieco poniżej poziomu zanotowanego rok wcześniej.

UWAGI

Prezentowane w Komunikacie:

- dane o pracujących, zatrudnieniu, wynagrodzeniach – w ujęciu miesięcznym – dotyczą podmiotów gospodarczych, w których liczba pracujących przekracza 9 osób,
- dane o przychodach ze sprzedaży produkcji przemysłu i budownictwa, sprzedaży detalicznej i hurtowej towarów – w ujęciu miesięcznym – dotyczą podmiotów gospodarczych, w których liczba pracujących przekracza 9 osób,
- dane o produkcji wyrobów przemysłowych – w ujęciu miesięcznym – dotyczą podmiotów, w których liczba pracujących przekracza 49 osób,
- dane o wynikach finansowych przedsiębiorstw i nakładach inwestycyjnych – w ujęciu kwartalnym – dotyczą podmiotów gospodarczych prowadzących księgi rachunkowe (z wyjątkiem podmiotów, których podstawowym rodzajem działalności jest działalność zaklasyfikowana według PKD do sekcji „Rolnictwo, leśnictwo, łowiectwo i rybactwo” oraz „Działalność finansowa i ubezpieczeniowa”), w których liczba pracujących przekracza 49 osób.

Dane w ujęciu wartościowym oraz wskaźniki struktury podano w cenach bieżących. Wskaźniki dynamiki zaprezentowano na podstawie wartości w cenach bieżących, z wyjątkiem przemysłu, dla którego wskaźniki dynamiki podano na podstawie wartości w cenach stałych (średnie ceny bieżące 2005 r.).

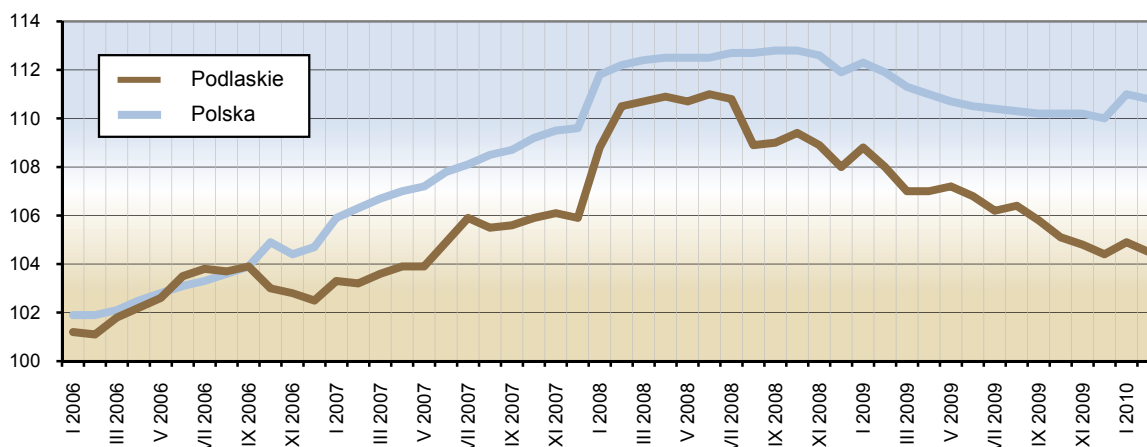
Od 2009 r. dane w Komunikacie – jeśli nie zaznaczono inaczej – prezentowane są w układzie Polskiej Klasyfikacji Działalności 2007 (PKD 2007), opracowanej na podstawie Europejskiej Klasyfikacji Działalności NACE Rev. 2. Dane te nie są w pełni porównywalne z publikowanymi wcześniej według PKD 2004, opracowanej na podstawie NACE Rev. 1.

Zatrudnienie

W końcu lutego 2010 r. liczba pracujących w sektorze przedsiębiorstw wyniosła 98114 osób i była o 0,5% (o 444 osoby) niższa niż w styczniu br. oraz o 3,5% (o 3507 osób) niższa od zanotowanej przed rokiem. W przedsiębiorstwach sektora publicznego pracowało 10112 osób, czyli o 0,6% (o 60 osób) mniej niż w poprzednim miesiącu i o 7,3% (o 795 osób) mniej niż rok wcześniej. W sektorze prywatnym liczba pracujących wyniosła 88002 osoby i zmniejszyła się o 3,0% (o 2712 osób) w odniesieniu do stycznia 2010 r. oraz o 0,4% (o 384 osoby) w stosunku do lutego roku ubiegłego.

Przeciętne zatrudnienie w sektorze przedsiębiorstw w lutym br. ukształtowało się na poziomie 95688 osób, co oznacza spadek zarówno w porównaniu z poprzednim miesiącem, jak i analogicznym okresem 2009 r. odpowiednio o 0,4% i 3,2% (*w skali kraju przeciętne zatrudnienie było o 0,2% niższe niż w styczniu 2010 r. oraz o 1,1% niższe niż przed rokiem*).

Dynamika przeciętnego zatrudnienia w sektorze przedsiębiorstw
Przeciętna miesięczna 2005 = 100



W sektorze publicznym przeciętne zatrudnienie wyniosło 9974 osoby i zmniejszyło się zarówno w stosunku do zanotowanego w poprzednim miesiącu, jak i analogicznym okresie 2009 r. odpowiednio o 0,5% i 7,3%. W sektorze prywatnym przeciętne zatrudnienie ukształtowało się na poziomie 85714 osób, tj. było o 0,4% niższe niż w styczniu br. oraz o 2,7% niższe niż w lutym ubiegłego roku.

Biorąc pod uwagę poszczególne sekcje działalności gospodarczej, w odniesieniu do stycznia 2010 r. zatrudnienie zmniejszyło się m.in. w zakwaterowaniu i gastronomii (o 2,8%), górnictwie i wydobywaniu (o 1,7%), działalności związanej z kulturą, rozrywką i rekreacją (o 1,0%) oraz w przetwórstwie przemysłowym i obsłudze rynku nieruchomości (po 0,6%). Wzrost przeciętnego zatrudnienia stwierdzono w administrowaniu i działalności wspierającej (o 2,8%), informacji i komunikacji (o 1,8%), budownictwie (o 0,3%), jak również dostawie wody; gospodarowaniu ściekami i odpadami; rekultywacji (o 0,2%).

W stosunku do lutego 2009 r. najgłębszy spadek przeciętnego zatrudnienia odnotowano w górnictwie i wydobywaniu (o 15,5%), przetwórstwie przemysłowym (o 6,1%) oraz handlu; naprawie pojazdów samochodowych (o 4,0%), natomiast najwyższy wzrost wystąpił w administrowaniu i działalności wspierającej (o 14,7%), dostawie wody; gospodarowaniu ściekami i odpadami; rekultywacji (o 7,5%), a także informacji i komunikacji (o 5,1%).

Wśród działów przetwórstwa przemysłowego o znaczącym udziale w zatrudnieniu, w odniesieniu do lutego 2009 r. najwyższy spadek zatrudnienia miał miejsce w jednostkach zajmujących się produkcją wyrobów tekstylnych (o 21,6%), produkcją maszyn i urządzeń (o 14,8%), produkcją wyrobów z gumy i tworzyw sztucznych (o 13,3%), produkcją mebli

(o 12,8%) oraz produkcją odzieży (o 11,1%). Wzrost zatrudnienia stwierdzono w produkcji wyrobów z metali (o 5,9%) i produkcji artykułów spożywczych (o 1,4%).

W okresie styczeń-luty 2010 r. przeciętne zatrudnienie w sektorze przedsiębiorstw wyniosło 95948 osób i było o 3,5% niższe niż przed rokiem (*w skali kraju spadło o 1,4%*).

Bezrobocie

W końcu lutego 2010 r. liczba bezrobotnych zarejestrowanych w powiatowych urzędach pracy województwa podlaskiego wyniosła 67232 osoby i była wyższa zarówno od zanotowanej przed miesiącem (o 493 osoby, tj. o 0,7%), jak i przed rokiem (o 13616 osób, tj. o 25,4%).

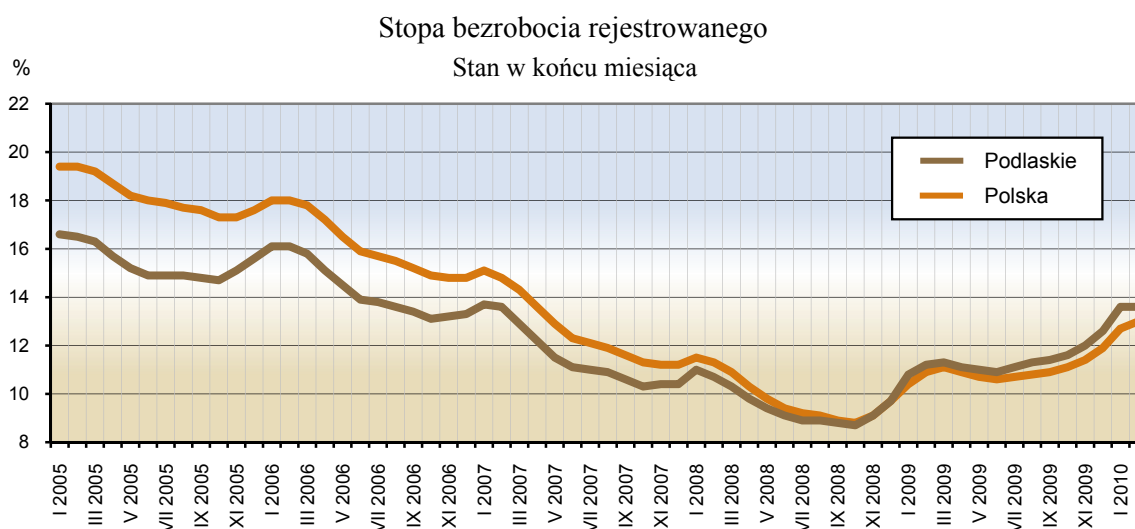
W lutym 2010 r. zarejestrowano 6655 osób bezrobotnych (o 32,9% mniej niż w poprzednim miesiącu i o 3,2% mniej niż w analogicznym okresie 2009 r.), natomiast z ewidencji bezrobotnych wyłączono 6162 osoby (o 41,5% więcej niż w styczniu 2010 r. i o 20,5% więcej niż w lutym ubiegłego roku). Główne przyczyny wyrejestrowania to podjęcie pracy – 2043 osoby (33,2% ogółu osób wyłączonych z ewidencji) oraz niepotwierdzenie gotowości do pracy – 1519 osób (24,7%). Szkolenie lub staż rozpoczęło 1645 osób, czyli 26,7% ogólnej liczby osób wyrejestrowanych z ewidencji bezrobotnych w lutym 2010 r.

W końcu omawianego miesiąca wśród ogółu bezrobotnych:

- 44,6% stanowiły kobiety (przed rokiem – 46,9%),
- 33,1% to mieszkańcy wsi (w końcu lutego 2009 r. – 33,7%),
- 75,2% stanowiły osoby wcześniej pracujące (w poprzednim roku – 75,7%),
- 85,4% nie posiadało prawa do zasiłku (rok wcześniej – 83,7%).

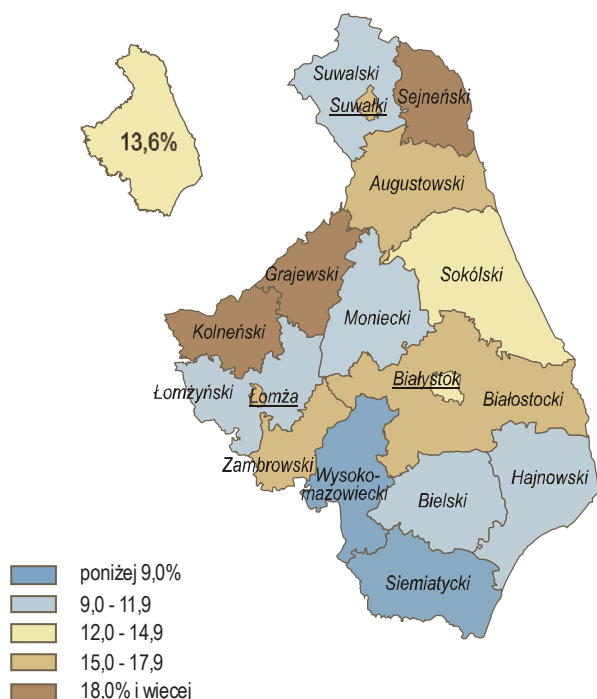
Powiatowe urzędy pracy w lutym 2010 r. miały do dyspozycji 2754 oferty pracy, tj. o 72,6% więcej niż w styczniu 2010 r. i o 24,1% więcej niż w takim samym okresie poprzedniego roku. W końcu analizowanego miesiąca na 1 ofertę pracy przypadało 96 bezrobotnych.

W końcu lutego 2010 r. stopa bezrobocia rejestrowanego ukształtowała się na poziomie 13,6% i pozostała bez zmian w stosunku do zanotowanej w styczniu 2010 r., jednak wzrosła w porównaniu z analogicznym okresem roku poprzedniego (o 2,4 pkt proc.). *Wskaźnik ogólnokrajowy wyniósł 13,0% i był o 0,3 pkt proc. wyższy niż miesiąc wcześniej oraz o 2,1 pkt proc. wyższy niż w lutym 2009 r.*



Najwyższą stopę bezrobocia rejestrowanego odnotowano w powiatach: sejneńskim (20,5%), kolneńskim (18,8%) oraz grajewskim (18,5%), zaś najniższą stwierdzono w powiatach: siemiatyckim (7,6%), wysokomazowieckim (8,5%) oraz bielskim (9,0%).

Stopa bezrobocia rejestrowanego
według powiatów w 2010 r.
Stan w końcu lutego



Udział wybranych kategorii osób, będących w szczególnej sytuacji na rynku pracy, w ogólnej liczbie zarejestrowanych bezrobotnych kształtował się następująco:

- osoby do 25 roku życia – 24,0% (w lutym 2009 r. – 22,4%),
- osoby powyżej 50 roku życia – 21,5% (przed rokiem – 21,9%),
- długotrwale bezrobotni – 43,3% (rok wcześniej – 45,4%),
- bezrobotni bez kwalifikacji zawodowych – 29,3% (w poprzednim roku – 30,9%).

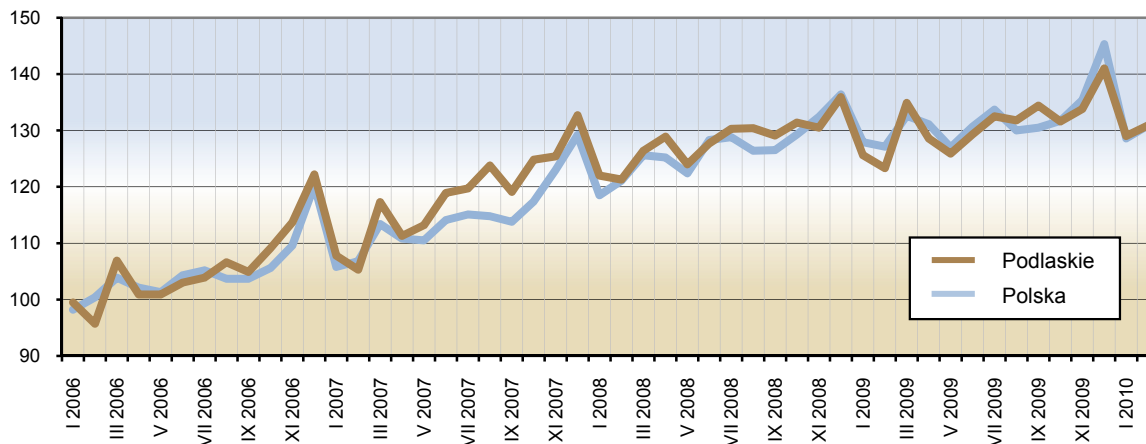
W lutym 2010 r., w ramach aktywnych form przeciwdziałania bezrobociu, przy pracach interwencyjnych pracowały 224 osoby, a przy robotach publicznych – 192 osoby.

Zwolnienia grupowe w najbliższym czasie zapowiedziało 6 zakładów pracy (w tym 5 z sektora prywatnego). Obejmą one łącznie 64 pracowników.

WYNAGRODZENIA

W lutym 2010 r. przeciętne miesięczne wynagrodzenie brutto w sektorze przedsiębiorstw ukształtowało się na poziomie 2753,89 zł, tj. o 1,5% wyższym niż w styczniu br. i o 6,2% wyższym niż przed rokiem. *W kraju przeciętne miesięczne wynagrodzenie brutto wyniosło 3288,29 zł, co oznacza wzrost zarówno w odniesieniu do poprzedniego miesiąca, jak i lutego 2009 r. odpowiednio o 1,8% i 2,9%.*

Dynamika przeciętnego miesięcznego wynagrodzenia brutto w sektorze przedsiębiorstw Przeciętna miesięczna 2005 = 100



W sektorze prywatnym przeciętna miesięczna płaca brutto w lutym br. osiągnęła poziom 2724,77 zł i była o 279,40 zł niższa niż w sektorze publicznym. W porównaniu z poprzednim miesiącem przeciętne wynagrodzenie wzrosło o 2,0% w sektorze prywatnym, natomiast w sektorze publicznym spadło o 1,6%. W stosunku do analogicznego okresu roku ubiegłego przeciętna płaca zwiększyła się w obydwu sektorach odpowiednio o 6,9% i 1,8%.

Przeciętne miesięczne wynagrodzenia brutto w poszczególnych sekcjach sektora przedsiębiorstw kształtowały się następująco:

Sekcje	II 2009	2010	
		I	II
w złotych			
O g ó l e m	2593,08	2712,10	2753,89
w tym:			
Górnictwo i wydobywanie	2503,91	2666,50	2698,97
Przetwórstwo przemysłowe	2440,44	2601,29	2744,57
Wytwarzanie i zaopatrywanie w energię elektryczną, gaz, parę wodną i gorącą wodę	3926,59	4491,22	4163,09
Dostawa wody; gospodarowanie ściekami i odpadami; rekultywacja	2771,30	2863,88	2875,58
Budownictwo	3304,34	3252,76	3127,48
Handel; naprawa pojazdów samochodowych	2441,71	2525,20	2539,25
Transport i gospodarka magazynowa	2526,93	2522,26	2501,14
Zakwaterowanie i gastronomia	1738,86	1922,99	1941,97
Informacja i komunikacja	3478,88	3801,41	3933,36
Obsługa rynku nieruchomości	2913,50	3005,25	3019,29
Administrowanie i działalność wspierająca	1665,09	1769,84	1790,42
Działalność związana z kulturą, rozrywką i rekreacją	3428,52	3341,55	3172,35

W lutym 2010 r., w stosunku do analogicznego miesiąca ubiegłego roku, znaczący wzrost wynagrodzeń wystąpił w większości sekcji sektora przedsiębiorstw, przy czym najwyższy odnotowano w informacji i komunikacji (o 13,1%), przetwórstwie przemysłowym (o 12,5%) oraz zakwaterowaniu i gastronomii (o 11,7%). Spadek wynagrodzeń miał miejsce w trzech sekcjach: działalności związanej z kulturą, rozrywką i rekreacją (o 7,5%), budownictwie (o 5,4%), a także transporcie i gospodarce magazynowej (o 1,0%).

Wśród działów przetwórstwa przemysłowego dominujących pod względem zatrudnienia, najwyższy wzrost wynagrodzeń w odniesieniu do lutego ubiegłego roku odnotowano w produkcji wyrobów z gumy i tworzyw sztucznych (o 23,7%), produkcji maszyn i urządzeń (o 16,5%), jak również produkcji wyrobów z metali (o 14,0%), natomiast spadek wynagrodzeń stwierdzono w jednostkach zajmujących się poligrafia i reprodukcją zapisanych nośników informacji (o 3,2%) oraz produkcją wyrobów z pozostałych mineralnych surowców niemetalicznych (o 2,1%).

W omawianym miesiącu wynagrodzenie zdecydowanie wyższe od przeciętnego w województwie otrzymali m.in. pracujący w działach: działalność wydawnicza (o 162,9%), wytwarzanie i zaopatrywanie w energię elektryczną, gaz, parę wodną i gorącą wodę (o 51,2%), działalność związana z oprogramowaniem i doradztwo w zakresie informatyki (o 49,4%), telekomunikacja (o 30,2%), budowa budynków (o 27,6%), działalność twórcza związana z kulturą i rozrywką (o 21,1%), a także naprawa, konserwacja i instalacja maszyn i urządzeń (o 10,3%). Płace znacznie poniżej średniej uzyskali zatrudnieni w jednostkach zajmujących się produkcją odzieży (o 42,9%), utrzymaniem porządku w budynkach i zagospodarowaniem zieleni (o 39,6%), gastronomią (o 35,0%), wynajmem i dzierżawą (o 29,6%), produkcją papieru i wyrobów z papieru (o 27,8%), działalnością detektywistyczną i ochroniarską (o 24,8%) oraz produkcją mebli (o 22,4%).

W okresie styczeń-luty 2010 r. przeciętne miesięczne wynagrodzenie brutto w sektorze przedsiębiorstw ukształtowało się na poziomie 2729,79 zł, tj. o 4,5% wyższym od zanotowanego rok wcześniej (*w kraju wzrosło o 1,6%*).

Przeciętne miesięczne wynagrodzenie realne brutto w sektorze przedsiębiorstw w lutym 2010 r. było o 1,3% wyższe niż w styczniu br. oraz o 3,2% wyższe niż przed rokiem, również w okresie pierwszych dwóch miesięcy br., w odniesieniu do analogicznego okresu roku ubiegłego, zwiększyło się o 1,3%.

W 2009 r., w stosunku do roku poprzedniego, badane przedsiębiorstwa odnotowały lepsze wyniki finansowe. Wyższa dynamika przychodów z całokształtu działalności od dynamiki kosztów uzyskania przychodów (o 1,1 pkt proc.) wpłynęła na spadek wskaźnika poziomu kosztów. Odnotowano poprawę wyniku finansowego na działalności gospodarczej, wyniku finansowego brutto i netto oraz wyniku finansowego na sprzedaży produktów, towarów i materiałów.

Badanie finansowe w województwie podlaskim objęło 402 przedsiębiorstwa niefinansowe prowadzące księgi rachunkowe. Zysk netto wykazało 80,3% badanych przedsiębiorstw (wobec 76,4% przed rokiem), a ich udział w przychodach ogółem wzrósł z 75,7% zanotowanych w 2008 r. do 92,0% w 2009 r.

W 2009 r. przychody z całokształtu działalności ukształtowały się na poziomie 32087,5 mln zł i były o 4,2% wyższe niż rok wcześniej, natomiast koszty ich uzyskania wyniosły 30899,2 mln zł i wzrosły o 3,1%. Przychody netto ze sprzedaży produktów, towarów i materiałów osiągnęły wartość 31127,2 mln zł, tj. zwiększyły się o 3,5% w stosunku do poprzedniego roku, a koszty ich uzyskania były równe 29906,1 mln zł, co oznacza wzrost o 3,2%. Poprawę wyniku na sprzedaży produktów, towarów i materiałów stwierdzono w sekcjach: przetwórstwo przemysłowe, wytwarzanie i zaopatrywanie w energię elektryczną, gaz, parę wodną i gorącą wodę, zakwaterowanie i gastronomia oraz informacja i komunikacja, natomiast jego pogorszenie zaobserwowano w dostawie wody; gospodarowaniu ściekami i odpadami; rekultywacji, budownictwie, handlu; naprawie pojazdów samochodowych, transporcie i gospodarce magazynowej oraz obsłudze rynku nieruchomości.

Wynik na działalności gospodarczej uzyskany w 2009 r. był o 43,2% wyższy niż w roku poprzednim i wyniósł 1188,4 mln zł. Wynik finansowy brutto osiągnął wartość 1187,2 mln zł, tj. o 42,9% większą od zanotowanej rok wcześniej. Po odliczeniu obciążeń (głównie podatku dochodowego) wynik finansowy netto ukształtował się na poziomie 982,9 mln zł i zwiększył się o 52,2% w stosunku do uzyskanego przed rokiem.

Wyniki finansowe badanych przedsiębiorstw i kształtowanie się podstawowych relacji ekonomicznych w latach 2008-2009 przedstawia poniższa tablica:

Wyszczególnienie	2008	2009
W milionach złotych		
Przychody z całokształtu działalności	30801,8	32087,5
w tym przychody netto ze sprzedaży produktów, towarów i materiałów	30066,3	31127,2
Koszty uzyskania przychodów z całokształtu działalności	29971,9	30899,2
w tym koszt własny sprzedanych produktów oraz wartość sprzedanych towarów i materiałów	28969,5	29906,1
Wynik na sprzedaży produktów, towarów i materiałów	1096,7	1221,1
Wynik na pozostałej działalności operacyjnej	89,0	155,8
Wynik na działalności finansowej	-355,9	-188,5
Wynik finansowy brutto	830,8	1187,2
Wynik finansowy netto	645,7	982,9
W procentach		
Wskaźnik poziomu kosztów	97,3	96,3
Wskaźnik rentowności ze sprzedaży produktów, towarów i materiałów	3,6	3,9
Wskaźnik rentowności obrotu brutto	2,7	3,7
Wskaźnik rentowności obrotu netto	2,1	3,1
Wskaźnik płynności I stopnia	16,2	18,1
Wskaźnik płynności II stopnia	70,2	80,4

Wartość aktywów obrotowych badanych przedsiębiorstw w końcu grudnia 2009 r. wyniosła 7793,8 mln zł, tj. o 10,8% mniej niż w analogicznym okresie poprzedniego roku.

Zobowiązania długo- i krótkoterminowe (bez funduszy specjalnych) badanych przedsiębiorstw w końcu 2009 r. ukształtowały się na poziomie 8398,0 mln zł, w tym zobowiązania długoterminowe stanowiły 23,7% (1991,3 mln zł) i zmniejszyły się o 13,1% w odniesieniu do zanotowanych przed rokiem. Wartość zobowiązań krótkoterminowych osiągnęła 6406,7 mln zł, co oznacza spadek o 8,0% w stosunku do analogicznego okresu 2008 r.

Koszty bieżącej działalności poniesione przez ogół badanych przedsiębiorstw w 2009 r. wyniosły 20363,0 mln zł, z czego zużycie materiałów i energii stanowiło 46,2% (9404,0 mln zł), podatki i opłaty – 18,5% (3771,5 mln zł), a wynagrodzenia – 11,4% (2322,7 mln zł).

NAKLADY INWESTYCYJNE

Nakłady inwestycyjne (w cenach bieżących) na nowe obiekty majątkowe oraz ulepszenie istniejących, poniesione w 2009 r. przez badane przedsiębiorstwa w województwie podlaskim, wyniosły 1010,7 mln zł i były o 28,5% niższe od zanotowanych rok wcześniej. Jednostki sektora publicznego wydatkowały 108,8 mln zł (10,8% wartości nakładów ogółem), natomiast inwestorzy sektora prywatnego – 901,9 mln zł (89,2%).

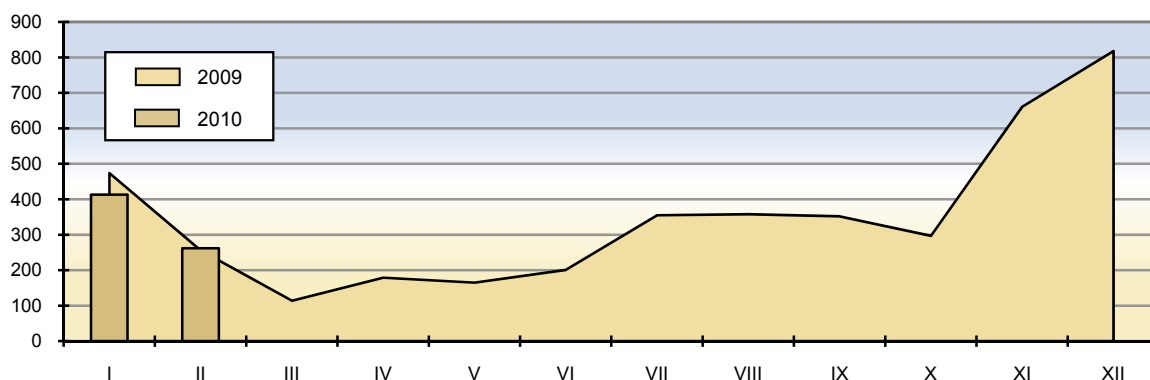
W 2009 r. nakłady na budynki i lokale zamknęły się kwotą 413,0 mln zł, tj. spadły o 27,0% w odniesieniu do poniesionych w roku poprzednim. Wartość zakupów inwestycyjnych osiągnęła 594,8 mln zł i zmniejszyła się o 29,4%, a udział tych zakupów w nakładach ogółem wyniósł 58,9% (w 2008 r. – 59,5%).

Spadek nakładów inwestycyjnych w porównaniu z poprzednim rokiem odnotowano w większości sekcji, przy czym najgłębszy wystąpił w transporcie i gospodarce magazynowej (o 52,1%), wytwarzaniu i zaopatrywaniu w energię elektryczną, gaz, parę wodną i gorącą wodę (o 36,9%) oraz handlu; naprawie pojazdów samochodowych (o 35,4%), zaś wzrost stwierdzono w budownictwie (o 50,1%).

MIESZKANIA

W lutym 2010 r. w województwie podlaskim oddano do użytkowania 262 mieszkania, tj. o 36,6% mniej niż w poprzednim miesiącu, zaś o 2,3% więcej niż w lutym 2009 r. *(w skali kraju odnotowano spadek o 14,3% w odniesieniu do stycznia 2010 r., zaś wzrost o 2,9% w stosunku do analogicznego okresu roku ubiegłego)*. W omawianym miesiącu inwestorzy indywidualni przekazali do użytkowania 139 mieszkań, podmioty budujące na sprzedaż lub wynajem – 121 oraz zakłady pracy – 2.

Mieszkania oddane do użytkowania



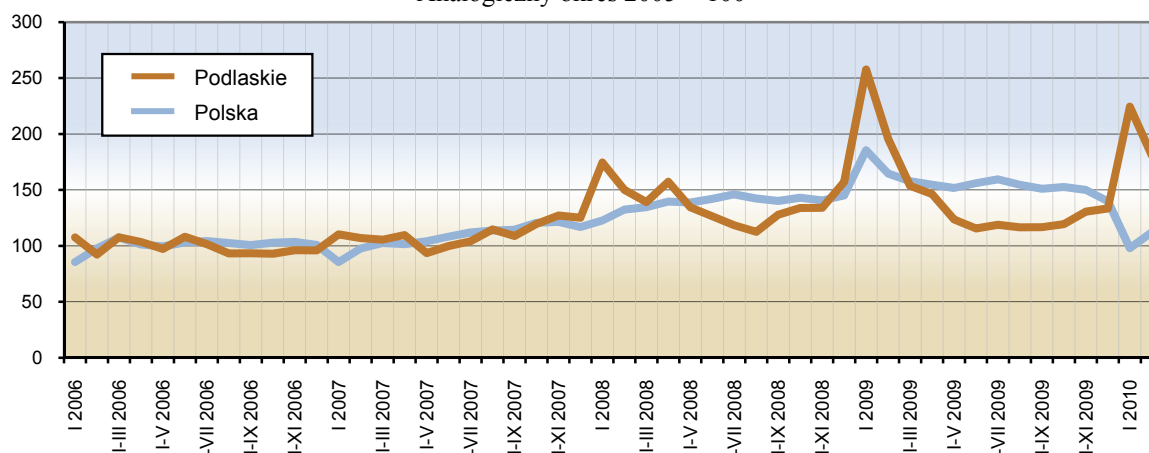
Przeciętna powierzchnia użytkowa 1 mieszkania oddanego do użytkowania w województwie podlaskim w lutym 2010 r. wyniosła 106,0 m² (w lutym 2009 r. – 76,2 m²), przy czym w budownictwie indywidualnym – 145,3 m², przeznaczonym na sprzedaż lub wynajem – 60,7 m² oraz zakładowym – 109,0 m².

W lutym br. w województwie podlaskim wydano pozwolenia na budowę 168 mieszkań (o 62,3% mniej niż przed rokiem), przy czym wszystkie otrzymali inwestorzy indywidualni. Jednocześnie rozpoczęto budowę 81 mieszkań (o 19,8% mniej niż w 2009 r.), z tego 71 – indywidualnych, a 10 – społecznych czynszowych.

Od początku 2010 r. w województwie podlaskim oddano do użytkowania 675 mieszkań, tj. o 7,5% mniej niż przed rokiem (*w kraju o 31,9% mniej niż w analogicznym okresie 2009 r.*). Z ogólnej liczby mieszkań przekazanych do użytkowania w bieżącym roku 270 mieszkań (tj. 40,0%) zrealizowano w Białymstoku.

W ciągu pierwszych dwóch miesięcy 2010 r. w województwie podlaskim wydano pozwolenia na budowę 318 mieszkań (o 53,4% mniej niż rok wcześniej) oraz rozpoczęto budowę 122 mieszkań (o 14,7% mniej niż w takim samym okresie poprzedniego roku).

Dynamika liczby mieszkań oddanych do użytkowania
Analogiczny okres 2005 = 100



ROLNICTWO

Na rynku produktów rolnych w lutym 2010 r., w porównaniu z poprzednim miesiącem, zanotowano:

- w skupie – spadek cen zbóż (pszenicy – o 1,5%, żyta – o 7,8%) oraz żywca wieprzowego i wołowego (po 3,6%), zaś niewielki wzrost ceny mleka (o 0,1%),
- na targowiskach – wzrost ceny żyta (o 5,0%), natomiast spadek ceny pszenicy (o 1,7%).

W odniesieniu do analogicznego miesiąca ubiegłego roku zaobserwowano:

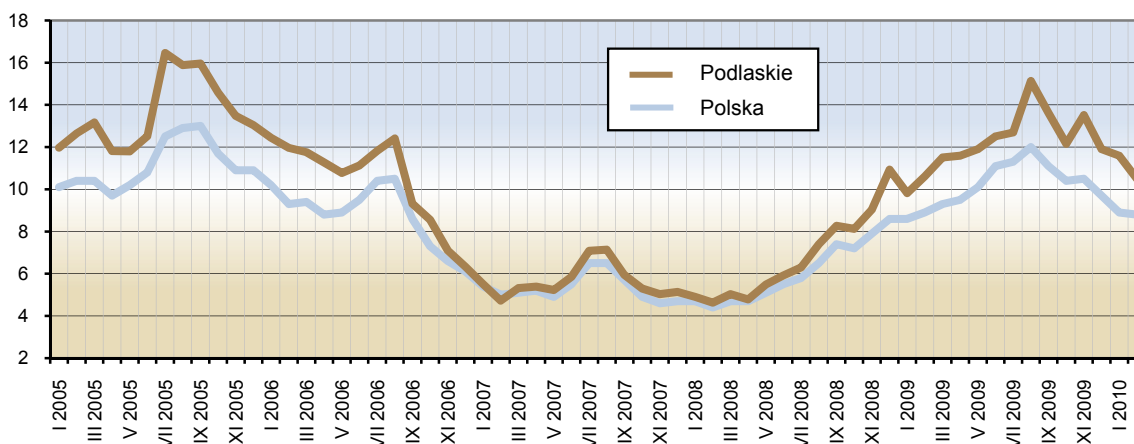
- w skupie – spadek cen zbóż (pszenicy – o 6,7%, żyta – o 15,4%) i żywca wieprzowego (o 17,9%), natomiast wzrost cen żywca wołowego (o 2,0%) i mleka (o 19,8%),
- na targowiskach – spadek cen zbóż (pszenicy – o 13,9%, żyta – o 16,5%).

Ceny wybranych produktów rolnych w lutym 2010 r. kształtowały się następująco:

Produkty rolne	Ceny skupu	Ceny targowiskowe
	w złotych	
Pszemica – za 1 dt	48,19	50,31
Żyto – za 1 dt	31,50	34,05
Żywiec wołowy – za 1 kg	4,62	.
Żywiec wieprzowy – za 1 kg	3,57	.
Mleko – za 1 l	1,13	–

Wskaźnik opłacalności tuczu trzody chlewnej (mierzony relacją ceny skupu żywca wieprzowego do ceny żyta w obrocie targowiskowym) zmniejszył się w stosunku do zanotowanego w styczniu 2010 r. oraz przed rokiem. W omawianym miesiącu wyniósł on 10,50, podczas gdy rok wcześniej ukształtował się na poziomie 10,61.

Relacja cen skupu żywca wieprzowego do cen targowiskowych żyta



W lutym br. na targowiskach zaobserwowano spadek cen zwierząt gospodarskich zarówno w odniesieniu do poprzedniego miesiąca, jak i analogicznego okresu roku ubiegłego. Za krowę płacono 2405,00 zł, tj. o 8,7% mniej niż przed miesiącem i o 1,7% mniej niż przed rokiem. Cena jałówki 1-roczonej ukształtowała się na poziomie 1430,00 zł i była o 5,6% niższa od zanotowanej w lutym 2009 r. Prosię na chów kosztowało 162,22 zł, tj. mniej niż przed miesiącem oraz mniej niż w lutym 2009 r. odpowiednio o 0,9% i 4,2%.

Skup mleka w lutym 2010 r. ukształtował się na poziomie 122,8 mln l, tj. zmniejszył się o 8,9% w stosunku do poprzedniego miesiąca oraz o 8,0% w porównaniu z lutym ubiegłego roku.

PRZEMYSŁ

Produkcja sprzedana przemysłu w lutym 2010 r. osiągnęła wartość 1145,1 mln zł (w cenach bieżących), a jej poziom był wyższy (w cenach stałych) zarówno w odniesieniu do stycznia br., jak i analogicznego okresu roku ubiegłego odpowiednio o 0,1% i o 3,9%. *W skali kraju odnotowano wzrost o 3,1% w stosunku do poprzedniego miesiąca oraz o 9,2% w porównaniu z lutym 2009 r.*

Dynamika produkcji sprzedanej (w cenach stałych) w poszczególnych sekcjach przemysłu w lutym 2010 r. przedstawiała się następująco:

Wyszczególnienie	Miesiąc poprzedni = 100	Analogiczny miesiąc poprzedniego roku = 100
Górnictwo i wydobywanie	344,0	82,2
Przetwórstwo przemysłowe	100,8	104,0
Wytwarzanie i zaopatrywanie w energię elektryczną, gaz, parę wodną i gorącą wodę	91,2	100,6
Dostawa wody; gospodarka ściekami i odpadami; rekultywacja	103,7	119,5

Wyższe niż przed rokiem przychody ze sprzedaży wyrobów i usług (w cenach stałych) uzyskano m.in. w następujących działach: produkcja wyrobów z metali (o 62,5%), produkcja wyrobów z drewna, korka, słomy i wikliny (o 13,3%), produkcja artykułów spożywczych (o 9,3%) oraz produkcja maszyn i urządzeń (o 6,2%). Poziomu

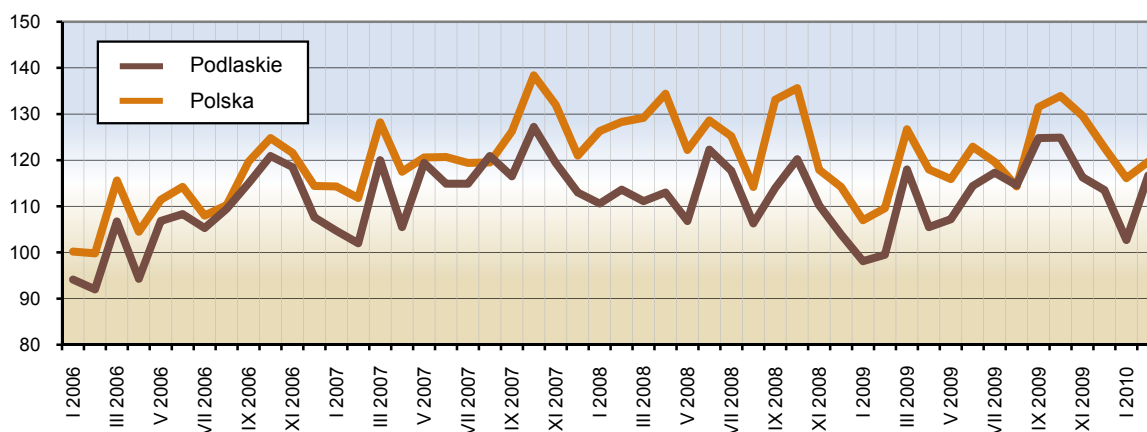
sprzedaży z lutego 2009 r. nie osiągnięto m.in. w produkcji odzieży (58,2% wartości produkcji ubiegłorocznej), produkcji wyrobów z pozostałych mineralnych surowców niemetalicznych (74,0%), poligrafii i reprodukcji zapisanych nośników informacji (81,9%), a także produkcji wyrobów tekstylnych (93,0%).

W lutym br. w przemyśle województwa podlaskiego dominowały cztery działy, z których pochodziło 75,5% wartości produkcji sprzedanej. Największy udział w sprzedaży miały: produkcja artykułów spożywczych (52,7%), wytwarzanie i zaopatrywanie w energię elektryczną, gaz, parę wodną i gorącą wodę (9,6%), produkcja wyrobów z drewna, korka, słomy i wikliny (7,8%) oraz produkcja wyrobów z gumy i tworzyw sztucznych (5,3%). Dominujące działy skupiały 52,8% ogółu zatrudnionych w przemyśle. Udział poszczególnych działów w zatrudnieniu kształtował się następująco: produkcja artykułów spożywczych – 29,1%, produkcja wyrobów z gumy i tworzyw sztucznych – 9,7%, produkcja wyrobów z drewna, korka, słomy i wikliny – 7,3%, wytwarzanie i zaopatrywanie w energię elektryczną, gaz, parę wodną i gorącą wodę – 6,8%.

W omawianym miesiącu przychód ze sprzedaży wyrobów i usług w przeliczeniu na 1 zatrudnionego w przemyśle wyniósł 24608 zł (w cenach bieżących) i był o 9,9% (w cenach stałych) wyższy niż przed rokiem.

W okresie styczeń-luty 2010 r. przychody ze sprzedaży wyrobów i usług w przedsiębiorstwach przemysłowych ukształtowały się na poziomie 2321,2 mln zł (w cenach bieżących), tj. o 3,5% (w cenach stałych) wyższym niż w analogicznym okresie roku poprzedniego. *W skali kraju odnotowano wzrost o 9,0%.*

Dynamika produkcji sprzedanej przemysłu
Przeciętna miesięczna 2005 = 100 (ceny stałe)



Spośród wyrobów przemysłowych objętych badaniem w lutym 2010 r., w porównaniu z analogicznym miesiącem roku poprzedniego, wzrost odnotowano m.in. w produkcji:

- produktów uboju trzody chlewnej wliczanych do wydajności poubojowej – o 152,1%,
- tarcicy iglastej – o 127,0%,
- mięsa wieprzowego świeżego lub chłodzonego – o 97,9%,
- maszyn dla rolnictwa i leśnictwa do uprawy gleby – o 88,9%,
- materiałów podłogowych z drewna – o 66,7%,
- kotłów centralnego ogrzewania wytwarzających gorącą wodę lub parę o niskim ciśnieniu – o 60,0%,
- mleka płynnego przetworzonego – o 56,5%,
- pieczywa żytniego – o 19,0%,
- masła oraz innych tłuszczów otrzymywanych z mleka – o 17,8%,
- wędlin i kielbas – o 15,6%,
- śmietany o zawartości tłuszczu powyżej 6%, ale nieprzekraczającej 21% masy – o 12,3%,

- sera świeżego niedojrzewającego i twarogu – o 11,3%,
- jogurtów i innego rodzaju sfermentowanego lub zakwaszonego mleka lub śmietany – o 10,1%,
- serów podpuszczkowych dojrzewających – o 8,1%.

Ubiegłorocznego poziomu nie osiągnięto m.in. w produkcji: okien z tworzyw sztucznych dla budownictwa, masy betonowej prefabrykowanej, świeżego lub chłodzonego mięsa wołowego i cielęcego, produktów uboju bydła i cieląt wliczanych do wydajności poubojowej, mięsa drobiowego, wędlin drobiowych, mleka i śmietany w postaci stałej, kefiru, zsiadłego mleka i kwaśnej śmietany.

BUDOWNICTWO

W lutym 2010 r. przedsiębiorstwa budowlane uzyskały przychody ze sprzedaży wyrobów i usług (w cenach bieżących) w wysokości 105,9 mln zł, co oznacza spadek w stosunku do stycznia br. i lutego 2009 r. odpowiednio o 15,7% i 38,9%. Produkcja budowlano-montażowa zrealizowana w analizowanym okresie osiągnęła wartość 57,6 mln zł i była o 6,1% niższa od zanotowanej w poprzednim miesiącu oraz o 33,4% niższa niż rok wcześniej.

Wartość robót o charakterze inwestycyjnym, które w lutym stanowiły 58,8% produkcji budowlano-montażowej, zmniejszyła się zarówno w stosunku do stycznia br., jak i lutego 2010 r. odpowiednio o 10,5% i 33,1%.

W lutym 2010 r. wśród przedsiębiorstw budowlano-montażowych wiodącą pozycję posiadały jednostki zajmujące się budową budynków. Udział tych przedsiębiorstw w sprzedaży produkcji budowlano-montażowej wyniósł 69,4%, a wartość sprzedanej przez nie produkcji spadła o 9,0% w stosunku do zanotowanej w styczniu 2010 r. i o 35,4% w porównaniu z analogicznym okresem ubiegłego roku. Kolejną znaczącą grupę stanowiły jednostki wykonujące roboty budowlane specjalistyczne. Ich udział w sprzedaży produkcji budowlano-montażowej osiągnął poziom 19,9%. Oznacza to niższy poziom produkcji zarówno w odniesieniu do poprzedniego miesiąca (o 20,9%), jak i lutego 2009 r. (o 34,5%). Istotną pozycję miały również przedsiębiorstwa zajmujące się budową obiektów inżynierii lądowej i wodnej, których udział w sprzedaży produkcji budowlanej wyniósł 10,7%. Wartość usług budowlano-montażowych w tych jednostkach była o 108,6% wyższa od zanotowanej w styczniu 2010 r., natomiast o 12,5% niższa niż rok wcześniej.

Przychód ze sprzedaży wyrobów i usług w budownictwie w przeliczeniu na 1 zatrudnionego w lutym 2010 r. ukształtował się na poziomie 12370 zł, co oznacza spadek o 15,9% w stosunku do poprzedniego miesiąca oraz o 40,2% w porównaniu z analogicznym okresem ubiegłego roku.

Przychody ze sprzedaży wyrobów i usług w budownictwie uzyskane w ciągu dwóch miesięcy 2010 r. wyniosły 211,4 mln zł, tj. o 35,6% mniej niż przed rokiem, natomiast produkcja budowlano-montażowa w tym samym czasie osiągnęła wartość 111,2 mln zł, tj. zmniejszyła się o 36,9% w odniesieniu do zanotowanej rok wcześniej.

HANDEL

W lutym 2010 r. sprzedaż hurtowa (w cenach bieżących) w przedsiębiorstwach handlowych i niehandlowych zamknęła się kwotą 858,2 mln zł, co oznacza wzrost o 4,3% w stosunku do poprzedniego miesiąca, zaś spadek o 16,8% w porównaniu z lutym 2009 r. Od początku roku sprzedaż hurtowa wyniosła 1672,0 mln zł i była o 12,9% mniejsza od zanotowanej przed rokiem.

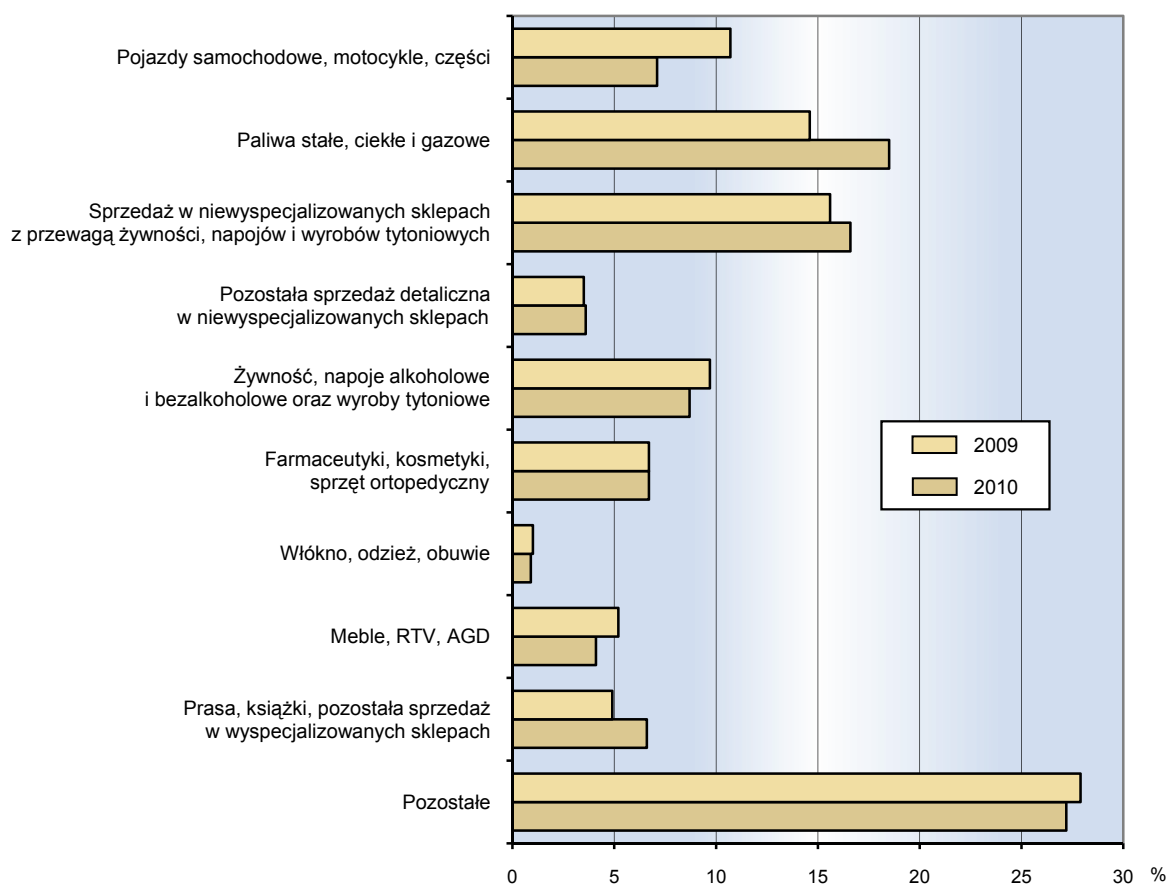
Jednostki handlowe w lutym br. zrealizowały sprzedaż hurtową o wartości 766,3 mln zł, tj. o 5,5% wyższej niż w styczniu 2010 r. i o 1,1% wyższej niż rok wcześniej.

Sprzedaż detaliczna (w cenach bieżących) zrealizowana przez jednostki handlowe i niehandlowe w lutym 2010 r. wyniosła 488,1 mln zł, a jej poziom zmniejszył się zarówno w odniesieniu do poprzedniego miesiąca, jak i analogicznego okresu ubiegłego roku odpowiednio o 0,6% i 0,7%.

Największy spadek sprzedaży detalicznej w stosunku do lutego 2009 r. odnotowano w grupach: pojazdy samochodowe, motocykle, części (o 33,5%), meble, RTV, AGD (o 22,3%) oraz żywność, napoje alkoholowe i bezalkoholowe oraz wyroby tytoniowe (o 11,0%), natomiast wysoki jej wzrost miał miejsce w przedsiębiorstwach zgrupowanych w kategorii prasa, książki, pozostała sprzedaż w wyspecjalizowanych sklepach (o 31,9%), paliwa stałe, ciekłe i gazowe (o 25,1%), a także sprzedaż w niewyspecjalizowanych sklepach z przewagą żywności, napojów i wyrobów tytoniowych (o 5,3%).

W strukturze sprzedaży detalicznej w lutym 2010 r., największy udział miały przedsiębiorstwa zgrupowane w kategorii „pozostałe” (27,2%), zajmujące się sprzedażą paliw stałych, ciekłych i gazowych (18,5%) oraz prowadzące sprzedaż w niewyspecjalizowanych sklepach z przewagą żywności, napojów i wyrobów tytoniowych (16,6%).

Struktura sprzedaży detalicznej według rodzajów działalności przedsiębiorstwa w lutym



W ciągu pierwszych dwóch miesięcy br. sprzedano w detalu towary o wartości 984,7 mln zł, tj. o 0,6% mniej niż w tym samym okresie 2009 r.

Podmioty handlowe w lutym 2010 r. zrealizowały sprzedaż detaliczną w wysokości 390,8 mln zł. Oznacza to spadek o 3,0% w stosunku do stycznia br. oraz o 5,0% w porównaniu z analogicznym miesiącem roku poprzedniego.

WYBRANE DANE O WOJEWÓDZTWIE PODLASKIM

WYSZCZEGÓLNIENIE		I	II	III	IV	V	VI	VII	VIII	IX	X	XI	XII
a – 2009 r.													
b – 2010 r.													
Ludność ¹ (w tys. osób)	a	.	.	1190,9	.	.	1190,8	.	.	1190,7	.	.	.
	b	.	.										
Bezrobotni zarejestrowani ¹ (w tys. osób)	a	51,9	53,6	54,3	53,0	52,4	51,8	53,0	54,2	54,7	55,6	58,2	61,2
	b	66,7	67,2										
Stopa bezrobocia ^{1,2} (w %)	a	10,8	11,2	11,3	11,1	11,0	10,9	11,1	11,3	11,4	11,6	12,0	12,6
	b	13,6	13,6										
Oferty pracy (w ciągu miesiąca)	a	1655	2219	2608	1930	1701	1974	1923	1983	2636	2026	1334	952
	b	1596	2754										
Liczba bezrobotnych na 1 ofertę pracy ¹	a	118	93	64	53	83	105	80	101	65	135	110	214
	b	120	96										
Przeciętne zatrudnienie w sektorze przedsiębiorstw ³ (w tys. osób)	a	99,6	98,9	97,9	97,9	98,1	97,8	97,2	97,4	96,9	96,2	95,9	95,5
poprzedni miesiąc = 100	a	100,7	99,3	99,1	100,0	100,2	99,7	99,4	100,2	99,4	99,3	99,7	99,6
	b	100,5	99,6										
analogiczny miesiąc poprzedniego roku = 100	a	100,1	97,7	96,6	96,4	96,8	96,2	95,8	97,7	97,1	96,0	96,2	96,7
	b	96,4	96,8										
Przeciętne wynagrodzenie miesięczne brutto w sektorze przedsiębiorstw ³ (w zł)	a	2639,49	2593,08	2837,49	2704,54	2646,94	2718,78	2786,56	2772,75	2827,29	2767,07	2813,05	2965,57
poprzedni miesiąc = 100	a	92,4	98,2	109,4	95,3	97,9	102,7	102,5	99,5	102,0	97,9	101,7	105,4
	b	91,5	101,5										
analogiczny miesiąc poprzedniego roku = 100	a	103,0	101,8	106,8	99,8	101,6	101,3	101,7	101,1	104,1	100,1	102,5	103,8
	b	102,8	106,2										
Mieszkania oddane do użytkowania (od początku roku) ...	a	474	730	844	1023	1188	1389	1737	2112	2463	2757*	3421	4222*
	b	413	675										
analogiczny okres poprzedniego roku = 100	a	147,7	130,4	110,5	93,0	92,0	91,4	100,3	103,5	91,3	89,2*	97,5	84,9*
	b	87,1	92,5										

¹ Stan w końcu okresu. ² Udział zarejestrowanych bezrobotnych w cywilnej ludności aktywnej zawodowo. ³ W przedsiębiorstwach, w których liczba pracujących przekracza 9 osób.

WYBRANE DANE O WOJEWÓDZTWIE PODLASKIM (cd.)

WYSZCZEGÓLNIENIE		I	II	III	IV	V	VI	VII	VIII	IX	X	XI	XII
a – 2009 r.													
b – 2010 r.													
Nakłady inwestycyjne ¹ (w tys. zł; ceny bieżące)	a	419071	.	.	671796	.	.	1010669
	b	
analogiczny okres poprzedniego roku = 100 (ceny bieżące)	a	76,8	.	.	79,0	.	.	71,5
	b	
Produkcja sprzedana przemysłu ² (w cenach stałych):													
poprzedni miesiąc = 100	a	94,4	101,8	119,4	89,7	100,1	106,1	101,8	97,8	107,1	99,9	95,1	97,4
	b	89,3	100,1										
analogiczny miesiąc poprzedniego roku = 100	a	88,5	87,5	106,1	93,2	100,2	93,4	99,6	107,8	109,4	104,0	105,6	109,3
	b	105,1	103,9										
Produkcja budowlano-montażowa ² (w cenach bieżących):													
poprzedni miesiąc = 100	a	36,6	104,4	124,8	140,4	109,3	125,8	83,4	97,6	116,7	85,5	103,7	134,2
	b	28,2	93,9										
analogiczny miesiąc poprzedniego roku = 100	a	75,7	144,1	83,8	98,0	108,1	121,5	98,8	95,9	112,7	76,2	104,8	115,6
	b	74,1	66,6										
Sprzedż detaliczna towarów ² (w cenach bieżących):													
poprzedni miesiąc = 100	a	84,6	98,5	111,1	104,7	97,6	103,6	100,4	101,9	97,0	104,0	90,7	116,3
	b	77,9	99,4										
analogiczny miesiąc poprzedniego roku = 100	a	93,0	90,5	96,5	90,8	96,0	98,0	94,7	102,4	97,3	102,9	107,7	106,8
	b	98,4	99,3										
Wskaźnik cen:													
towarów i usług konsumpcyjnych ³ :													
analogiczny okres poprzedniego roku = 100	a	.	.	102,8	.	.	103,4	.	.	103,1	.	.	.
	b	.	.										
skupu ziarna zbóż:													
poprzedni miesiąc = 100	a	101,5	103,6	102,6	91,4	98,4	111,8	94,3	86,1	101,1	104,3	95,5	109,1
	b	100,7	98,9										
analogiczny miesiąc poprzedniego roku = 100	a	58,8	57,3	55,6	50,7	52,1	61,5	69,0	70,9	72,5	88,6	88,1	96,7
	b	95,9	91,6										

¹ W przedsiębiorstwach, w których liczba pracujących przekracza 49 osób; dane prezentowane są narastająco. ² W przedsiębiorstwach, w których liczba pracujących przekracza 9 osób. ³ W kwartale.

WYBRANE DANE O WOJEWÓDZTWIE PODLASKIM (dok.)

WYSZCZEGÓLNIENIE		I	II	III	IV	V	VI	VII	VIII	IX	X	XI	XII
a – 2009 r.													
b – 2010 r.													
Wskaźniki cen (dok.):													
skupu żywca rzeźnego wołowego:													
poprzedni miesiąc = 100	a	107,4	104,6	106,3	96,5	85,8	118,2	101,4	94,0	110,0	88,2	101,1	107,4
	b	101,1	96,4										
analogiczny miesiąc poprzedniego roku = 100	a	104,8	111,3	125,1	117,5	99,7	114,5	120,8	113,5	123,9	111,7	114,7	117,6
	b	110,7	102,0										
skupu żywca rzeźnego wieprzowego:													
poprzedni miesiąc = 100	a	98,9	100,6	108,6	100,6	100,2	102,6	101,5	97,6	95,8	89,1	101,5	93,4
	b	94,7	96,4										
analogiczny miesiąc poprzedniego roku = 100	a	126,2	134,1	132,1	134,1	120,3	114,6	113,9	109,0	101,8	97,7	100,8	89,5
	b	85,7	82,1										
Relacja ceny skupu ¹ 1 kg żywca wieprzowego do ceny targowiskowej 1 kg żyta													
	a	9,82	10,61	11,51	11,59	11,90	12,51	12,69	15,13	13,62	12,15	13,52	11,85
	b	11,59	10,50										
Wskaźnik rentowności obrotu w przedsiębiorstwach ² :													
brutto ³ (w %)	a	.	.	0,3	.	.	2,7	.	.	3,9	.	.	3,7
	b	.	.										
netto ⁴ (w %)	a	.	.	0,1	.	.	2,3	.	.	3,3	.	.	3,1
	b	.	.										
Podmioty gospodarki narodowej ⁵													
	a	89717	89411	89619	89909	89794	89864	89473	89709	89691	89784	89654	89578
	b	89340	89028										
w tym spółki handlowe													
	a	4110	4124	4146	4164	4198	4208	4219	4237	4243	4245	4261	4279
	b	4293	4302										
w tym z udziałem kapitału zagranicznego													
	a	469	471	472	471	474	475	477	480	481	480	484	488
	b	488	491										

¹ Ceny bieżące bez VAT. ² W których liczba pracujących przekracza 49 osób; dane prezentowane są narastająco. ³ Relacja wyniku finansowego brutto do przychodów z całokształtu działalności. ⁴ Relacja wyniku finansowego netto do przychodów z całokształtu działalności. ⁵ W rejestrze REGON; bez osób prowadzących gospodarstwa indywidualne w rolnictwie; stan w końcu okresu.

* Dane zostały skorygowane w stosunku do wcześniej publikowanych.