



URZĄD STATYSTYCZNY W BIAŁYMSTOKU

Wyniki wstępne

Data opracowania: 29.04.2010 r.

Tel. 085 749 77 00, fax 085 749 77 79
E-mail: SekretariatUSBST@stat.gov.pl

Internet: www.stat.gov.pl/urzedy/bialystok



KOMUNIKAT O SYTUACJI SPOŁECZNO-GOSPODARCZEJ WOJEWÓDZTWA PODLASKIEGO

Marzec 2010

Nr 3/2010

- ◆ *Zima 2009/2010 była wyjątkowo mroźna, śnieżna i długa, co miało wpływ na szeroką skalę notowanych zagrożeń oraz wysokie koszty usuwania jej skutków.*
- ◆ *Przeciętne zatrudnienie w sektorze przedsiębiorstw w pierwszym kwartale 2010 r. spadło poniżej poziomu zanotowanego w analogicznym okresie roku ubiegłego.*
- ◆ *W marcu br. liczba zarejestrowanych bezrobotnych oraz stopa bezrobocia zmniejszyły się w porównaniu z obserwowanymi w poprzednim miesiącu, ale wzrosły w stosunku do zanotowanych rok wcześniej.*
- ◆ *Przeciętne miesięczne wynagrodzenie brutto w sektorze przedsiębiorstw w okresie styczeń-marzec 2010 r. ukształtowało się na poziomie wyższym niż przed rokiem.*
- ◆ *W pierwszym kwartale br. oddano do użytkowania więcej mieszkań niż w analogicznym okresie roku ubiegłego. Równocześnie zaobserwowano zdecydowany spadek ilości lokali mieszkalnych, na realizację których wydano pozwolenia oraz wzrost liczby mieszkań, których budowę rozpoczęto.*
- ◆ *Według danych rejestru REGON, w końcu marca 2010 r. funkcjonowało mniej podmiotów gospodarki narodowej niż rok wcześniej, przy czym spadek dotyczył tylko sektora prywatnego.*
- ◆ *Marzec br. był cieplejszy niż zazwyczaj i charakteryzował się mniejszą ilością opadów. W końcu miesiąca rozpoczęła się wegetacja roślin. Zanotowano duże szkody pozimowe w uprawach pszenżyta, zaś stan pszenicy oraz rzepaku ozimego nie budził zastrzeżeń. Zaobserwowano także duże zachwaszczenie plantacji ozimin miotłą zbożową.*
- ◆ *W pierwszym kwartale 2010 r., w porównaniu z takim samym okresem roku poprzedniego, skupiono mniej ziarna zbóż i mleka, zaś więcej żywca rzeźnego. Jednocześnie na rynku rolnym staniały zboża oraz żywiec wołowy i wieprzowy, wzrosła natomiast cena mleka. Spadły ceny zwierząt gospodarskich na targowiskach (z wyjątkiem jałówek 1-roczej).*
- ◆ *Produkcja sprzedana przemysłu uzyskana w ciągu pierwszych trzech miesięcy br. była wyższa od ubiegłorocznej.*
- ◆ *Przychody ze sprzedaży produkcji budowlano-montażowej zmniejszyły się w stosunku do uzyskanych rok wcześniej, co w dużym stopniu było skutkiem ostrej zimy.*
- ◆ *Wartość sprzedaży detalicznej towarów w pierwszym kwartale br. ukształtowała się powyżej poziomu notowanego rok wcześniej.*

UWAGI

Prezentowane w Komunikacie:

- dane o pracujących, zatrudnieniach, wynagrodzeniach – w ujęciu miesięcznym – dotyczą podmiotów gospodarczych, w których liczba pracujących przekracza 9 osób,
- dane o przychodach ze sprzedaży produkcji przemysłu i budownictwa, sprzedaży detalicznej i hurtowej towarów – w ujęciu miesięcznym – dotyczą podmiotów gospodarczych, w których liczba pracujących przekracza 9 osób,
- dane o produkcji wyrobów przemysłowych – w ujęciu miesięcznym – dotyczą podmiotów, w których liczba pracujących przekracza 49 osób,
- dane o wynikach finansowych przedsiębiorstw i nakładach inwestycyjnych – w ujęciu kwartalnym – dotyczą podmiotów gospodarczych prowadzących księgi rachunkowe (z wyjątkiem podmiotów, których podstawowym rodzajem działalności jest działalność zaklasyfikowana według PKD do sekcji „Rolnictwo, leśnictwo, łowiectwo i rybactwo” oraz „Działalność finansowa i ubezpieczeniowa”), w których liczba pracujących przekracza 49 osób.

Dane w ujęciu wartościowym oraz wskaźniki struktury podano w cenach bieżących. Wskaźniki dynamiki zaprezentowano na podstawie wartości w cenach bieżących, z wyjątkiem przemysłu, dla którego wskaźniki dynamiki podano na podstawie wartości w cenach stałych (średnie ceny bieżące 2005 r.).

Od 2009 r. dane w Komunikacie – jeśli nie zaznaczono inaczej – prezentowane są w układzie Polskiej Klasyfikacji Działalności 2007 (PKD 2007), opracowanej na podstawie Europejskiej Klasyfikacji Działalności NACE Rev. 2. Dane te nie są w pełni porównywalne z publikowanymi wcześniej według PKD 2004, opracowanej na podstawie NACE Rev. 1.

Zima 2009/2010 była wyjątkowo mroźna i śnieżna. Najzimniejszym miesiącem był styczeń. Wówczas średnia temperatura w Białymstoku wyniosła minus 10,2°C, a w Suwałkach – minus 10,6°C, i w obu przypadkach była o 7,9°C niższa niż w ostatnim dziesięcioleciu. 25 stycznia temperatura przy gruncie w Białymstoku spadła do minus 34°C (była to najniższa temperatura zanotowana w Polsce podczas tegorocznej zimy), a w Suwałkach do minus 32°C. Z powodu niskich temperatur pokrywa śnieżna utrzymywała się bez przerwy od końca grudnia 2009 r. do ostatnich dni marca br., a jej maksymalna grubość wynosiła 65 cm. Tegoroczna zima trwała wyjątkowo długo i jeszcze w pierwszej dekadzie marca temperatura spadała poniżej minus 10°C.

Opisane powyżej warunki atmosferyczne miały wpływ na szeroką skalę notowanych zagrożeń oraz wzrost kosztów usuwania skutków zimy.

Wśród zagrożeń hydrologicznych należy wymienić wysoki stan wody na rzece Bug (3 stycznia br. we Frankopolu wynosił on 446 cm, tj. 96 cm ponad stan alarmowy) oraz związane z tym zagrożenie powodzią miejscowości położonych w dolinie Bugu na terenie gmin: Drohiczyn, Mielnik, Perlejewo i Siemiatycze. Ostatecznie, dzięki korzystnym warunkom pogodowym (nie nastąpił gwałtowny wzrost temperatury powietrza), woda w rzece powoli opadła i nie było potrzeby ewakuowania ludzi i inwentarza. Mimo to samorządy, na terenie których wystąpiło zagrożenie powodzią, wydatkowały środki finansowe na zakup dodatkowych zabezpieczeń.

Zagrożenie stanowił również zator lodowy, jaki utworzył się w marcu przed mostem na Narwi w miejscowości Bronowo. Spiętrzona kra zagrażała drewnianej konstrukcji mostu, jednak działania podjęte przez strażaków przyniosły pozytywny skutek i po kilku godzinach ich pracy zator został rozbity.

W związku z zalegającym na dachach śniegiem, na terenie województwa miało miejsce 9 przypadków uszkodzeń obiektów budowlanych (zawalenie dachów, uszkodzenie ścian). Zostały one zakwalifikowane przez organy nadzoru budowlanego jako katastrofy budowlane.

Jednostki zarządzające drogami poniosły wyjątkowo duże wydatki związane z zimowym utrzymaniem dróg. Według danych Urzędu Marszałkowskiego Województwa Podlaskiego, podczas ostatniej zimy, utrzymanie dróg wojewódzkich kosztowało 5722,2 mln zł, tj. o 7,5% więcej niż przed rokiem. Dzięki tym środkom były one przejezdne. Dobrze utrzymane były również drogi krajowe. Gorsze warunki panowały na drogach powiatowych i gminnych. W związku z tym wystąpiły okresowe trudności z dowozem dzieci do szkół oraz dojazdem karettek do chorych osób.

Wyjątkowo długi okres z ujemnymi temperaturami powietrza miał wpływ na zwiększenie kosztów ogrzewania. Niskie temperatury stanowiły również zagrożenie dla zdrowia i życia ludzi. Według danych Podlaskiego Oddziału Wojewódzkiego NFZ w Białymstoku, liczba odmrożeń stwierdzonych przez lekarzy w pierwszym kwartale br. wyniosła 219 i była o 116,8% większa niż rok wcześniej, przy czym w styczniu i lutym br., w odniesieniu do analogicznych miesięcy roku poprzedniego, zanotowano odpowiednio prawie 2,5-krotny i ponad 3-krotny wzrost ilości odmrożeń. W województwie podlaskim podczas ostatniej zimy zmarło 20 osób, czyli o 7 osób więcej niż rok wcześniej.

Opracowano na podstawie danych i informacji uzyskanych z Instytutu Meteorologii i Gospodarki Wodnej, Podlaskiego Oddziału Wojewódzkiego NFZ w Białymstoku, Podlaskiego Urzędu Wojewódzkiego oraz Urzędu Marszałkowskiego Województwa Podlaskiego.

LUDNOŚĆ

Według stanu w dniu 31 grudnia 2009 r., ludność województwa podlaskiego liczyła 1189731 osób, tj. o 1004 osoby mniej niż w końcu września 2009 r. oraz o 1739 osób mniej niż przed rokiem. *Populacja mieszkańców naszego województwa stanowiła 3,1% ogółu ludności Polski.*

Liczbę ludności w województwie podlaskim według płci i miejsca zamieszkania (stan w dniu 31 grudnia 2009 r.) prezentuje poniższe zestawienie:

Wyszczególnienie	Ogółem	Mężczyźni	Kobiety
O g ó l e m	1189731	579247	610484
Miasta	715761	339883	375878
Wieś	473970	239364	234606

W 2009 r., podobnie jak w latach poprzednich, saldo migracji wewnętrznych i zagranicznych ludności na pobyt stały było ujemne. Oznacza to, że liczba osób wymeldowanych z pobytu stałego w ciągu roku przekroczyła liczbę osób zameldowanych na pobyt stały w tym okresie (w 2009 r. – o 1721, a w 2008 r. – o 1698).

W województwie podlaskim w ciągu całego 2009 r. zarejestrowano 12202 urodzenia żywe, tj. o 257 więcej niż przed rokiem. Współczynnik urodzeń żywych ukształtował się na poziomie 10,2‰ wobec 10,0‰ w 2008 r.

Od stycznia do grudnia 2009 r. zmarło 12165 osób, tj. o 524 osoby więcej niż w roku poprzednim. Ogólny współczynnik zgonów wyniósł 10,2‰, natomiast rok wcześniej osiągnął poziom 9,7‰. W analizowanym okresie odnotowano nieznaczny spadek umieralności niemowląt. Współczynnik zgonów niemowląt (liczony na 1000 urodzeń żywych) w 2009 r. wyniósł 4,7‰, podczas gdy w 2008 r. – 5,3‰.

W omawianym roku w województwie podlaskim zanotowano dodatni przyrost naturalny. Różnica między liczbą urodzeń żywych i zgonów osiągnęła wartość 37, natomiast w 2008 r. – 304. Współczynnik przyrostu naturalnego w 2009 r. wyniósł 0,03‰, podczas gdy rok wcześniej ukształtował się na poziomie 0,3‰.

W podlaskich urzędach stanu cywilnego w okresie dwunastu miesięcy 2009 r. zarejestrowano 7557 nowo zawartych małżeństw, tj. o 285 mniej niż przed rokiem. Współczynnik małżeństw osiągnął poziom 6,3‰ wobec 6,6‰ w roku poprzednim.

RYNEK PRACY

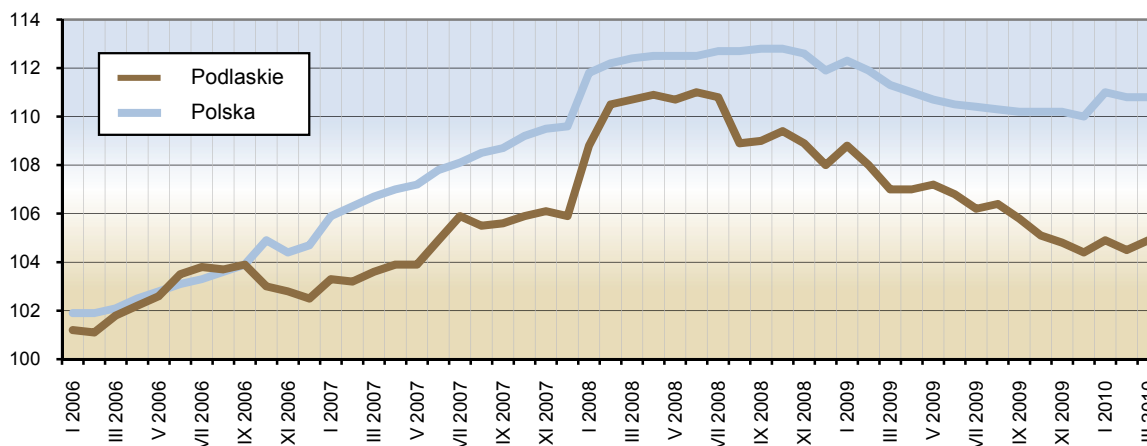
Zatrudnienie

W końcu marca 2010 r. liczba pracujących w sektorze przedsiębiorstw wyniosła 98543 osoby i była o 0,4% (tj. o 429 osób) wyższa niż w lutym br. oraz o 2,1% (tj. o 2064 osoby) niższa od zanotowanej w analogicznym okresie roku ubiegłego. W przedsiębiorstwach sektora publicznego pracowały 10102 osoby, czyli o 0,1% (tj. o 10 osób) mniej niż miesiąc wcześniej i o 7,2% (tj. o 786 osób) mniej niż przed rokiem. W sektorze prywatnym liczba pracujących wyniosła 88441 osób i zwiększyła się o 0,5% (tj. o 439 osób) w relacji do poprzedniego miesiąca, a zmniejszyła się o 1,4% (tj. o 1278 osób) w odniesieniu do marca roku ubiegłego.

Przeciętne zatrudnienie w sektorze przedsiębiorstw w marcu br. ukształtowało się na poziomie 96051 osób, co oznacza wzrost o 0,4% w stosunku do poprzedniego miesiąca, zaś spadek o 1,9% w porównaniu z marcem 2009 r. *(w skali kraju przeciętne zatrudnienie w stosunku do lutego br. pozostało na niezmiennym poziomie, spadło zaś o 0,6% w porównaniu z analogicznym miesiącem roku ubiegłego).*

Dynamika przeciętnego zatrudnienia w sektorze przedsiębiorstw

Przeciętna miesięczna 2005 = 100



W sektorze publicznym przeciętne zatrudnienie wyniosło 9966 osób i zmniejszyło się w odniesieniu do poprzedniego miesiąca (o 0,1%) i marca roku ubiegłego (o 7,2%). W sektorze prywatnym osiągnęło ono poziom 86085 osób, tj. było o 0,4% wyższe niż w lutym br., zaś o 1,3% niższe od zanotowanego w marcu ubiegłego roku.

W pierwszym kwartale 2010 r. przeciętne zatrudnienie w sektorze przedsiębiorstw wyniosło 95937 osób i było o 3,0% niższe niż przed rokiem (*w kraju spadło o 1,3%*). W sektorze publicznym ukształtowało się ono na poziomie 9980 osób, tj. o 7,1% niższym od zanotowanego w analogicznym okresie roku ubiegłego, natomiast w sektorze prywatnym wyniosło 85957 osób i w stosunku do pierwszego kwartału 2009 r. zmniejszyło się o 2,5%.

Biorąc pod uwagę poszczególne sekcje działalności gospodarczej, przeciętne zatrudnienie w pierwszych trzech miesiącach, w odniesieniu do analogicznego okresu roku poprzedniego, zmniejszyło się w górnictwie i wydobywaniu (o 10,4%), przetwórstwie przemysłowym (o 6,1%), handlu; naprawie pojazdów samochodowych (o 4,2%) oraz wytwarzaniu i zaopatrywaniu w energię elektryczną, gaz, parę wodną i gorącą wodę (o 1,4%), natomiast wzrosło m.in. w administrowaniu i działalności wspierającej (o 15,2%), dostawie wody; gospodarowaniu ściekami i odpadami; rekultywacji (o 6,2%), informacji i komunikacji (o 5,1%), a także zakwaterowaniu i gastronomii (o 4,7%).

Wśród działów przetwórstwa przemysłowego o znaczącym udziale w zatrudnieniu, w stosunku do pierwszego kwartału 2009 r. spadło ono w jednostkach produkcji wyrobów tekstylnych (o 22,6%), produkcji maszyn i urządzeń (o 17,6%), produkcji wyrobów z gumy i tworzyw sztucznych (o 13,3%) oraz produkcji mebli (o 10,7%). Wzrost zatrudnienia stwierdzono w produkcji wyrobów z metali (o 5,7%) oraz produkcji artykułów spożywczych (o 1,2%).

Bezrobocie

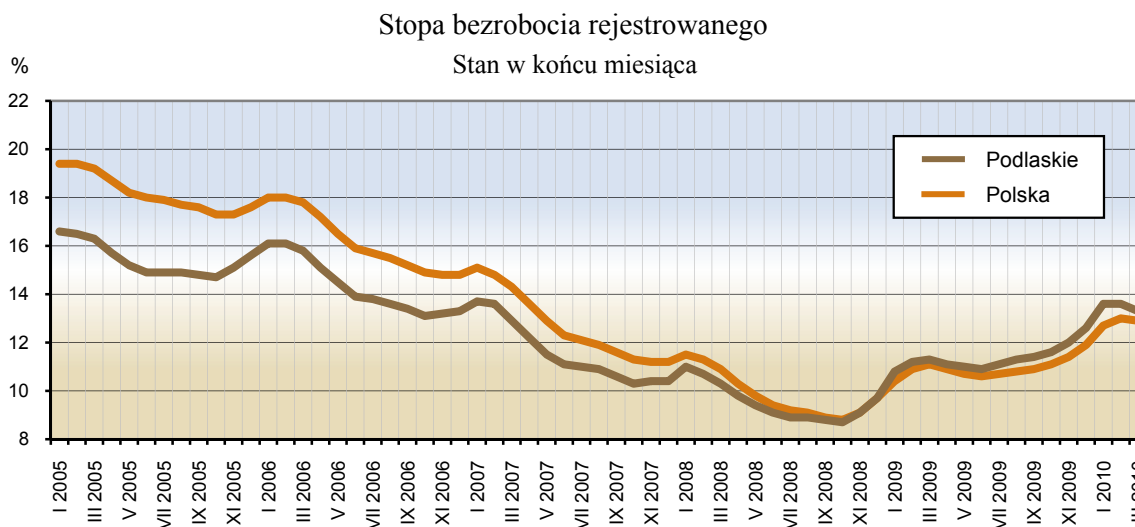
W końcu marca 2010 r. liczba bezrobotnych zarejestrowanych w powiatowych urzędach pracy województwa podlaskiego wyniosła 65562 osoby i była niższa od zanotowanej przed miesiącem (o 1670 osób, tj. o 2,5%), ale wyższa niż przed rokiem (o 11229 osób, tj. o 20,7%).

W marcu 2010 r. zarejestrowano 6441 osób bezrobotnych (tj. mniej niż w poprzednim miesiącu i w analogicznym okresie 2009 r. odpowiednio o 3,2% i 11,1%), natomiast z ewidencji bezrobotnych wyłączono 8111 osób (o 31,6% więcej niż w lutym 2010 r. i o 24,2% więcej niż w marcu ubiegłego roku). Główne przyczyny wyrejestrowania to podjęcie pracy – 2852 osoby (35,2% ogółu osób wyłączonych z ewidencji) oraz niepotwierdzenie gotowości do pracy – 2175 osób (26,8%). Szkolenie lub staż rozpoczęły 1854 osoby, czyli 22,9% ogólnej liczby osób wyrejestrowanych z ewidencji bezrobotnych w marcu 2010 r.

W końcu omawianego miesiąca wśród ogółu bezrobotnych:

- 44,3% stanowiły kobiety (przed rokiem – 46,0%),
- 33,0% to mieszkańcy wsi (w końcu marca 2009 r. – 33,4%),
- 75,7% stanowiły osoby wcześniej pracujące (w poprzednim roku – 76,3%),
- 85,5% nie posiadało prawa do zasiłku (rok wcześniej – 83,3%),
- 30,0% to osoby pozostające bez pracy dłużej niż 1 rok (przed rokiem – 26,9%).

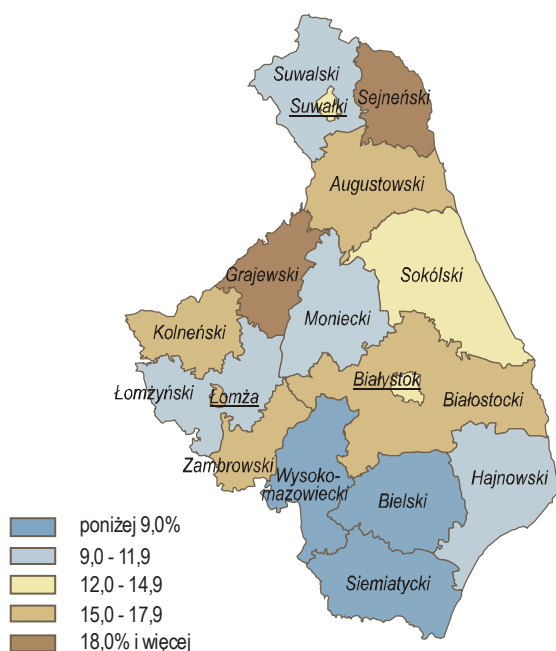
Powiatowe urzędy pracy w marcu 2010 r. miały do dyspozycji 2915 ofert pracy, tj. więcej niż w lutym br. oraz w marcu 2009 r. odpowiednio o 5,8% i 11,8%. W końcu analizowanego miesiąca na 1 ofertę pracy przypadało 81 bezrobotnych.



W końcu marca 2010 r. stopa bezrobocia rejestrowanego ukształtowała się na poziomie 13,3% i zmniejszyła się (o 0,3 pkt proc.) w stosunku do zanotowanej w lutym 2010 r., wzrosła jednak w porównaniu z analogicznym okresem poprzedniego roku (o 2,0 pkt proc.). *Wskaźnik ogólnokrajowy wyniósł 12,9% i był o 0,1 pkt proc. niższy niż miesiąc wcześniej, ale zwiększył się o 1,8 pkt proc. w odniesieniu do marca 2009 r.*

Stopa bezrobocia rejestrowanego według powiatów w 2010 r.

Stan w końcu marca



Najwyższą stopę bezrobocia rejestrowanego odnotowano w powiatach: sejneńskim (19,4%), grajewskim (18,4%) oraz kolneńskim (17,9%), zaś najniższą stwierdzono w powiatach: siemiatyckim (7,4%), wysokomazowieckim (8,4%) oraz bielskim (8,6%).

Udział wybranych kategorii osób, będących w szczególnej sytuacji na rynku pracy, w ogólnej liczbie zarejestrowanych bezrobotnych kształtował się następująco:

- osoby do 25 roku życia – 23,2% (w marcu 2009 r. – 22,1%),
- osoby powyżej 50 roku życia – 21,7% (analogicznie jak przed rokiem),
- długotrwale bezrobotni – 44,2% (rok wcześniej – 43,7%),
- bezrobotni bez kwalifikacji zawodowych – 29,4% (w poprzednim roku – 30,9%).

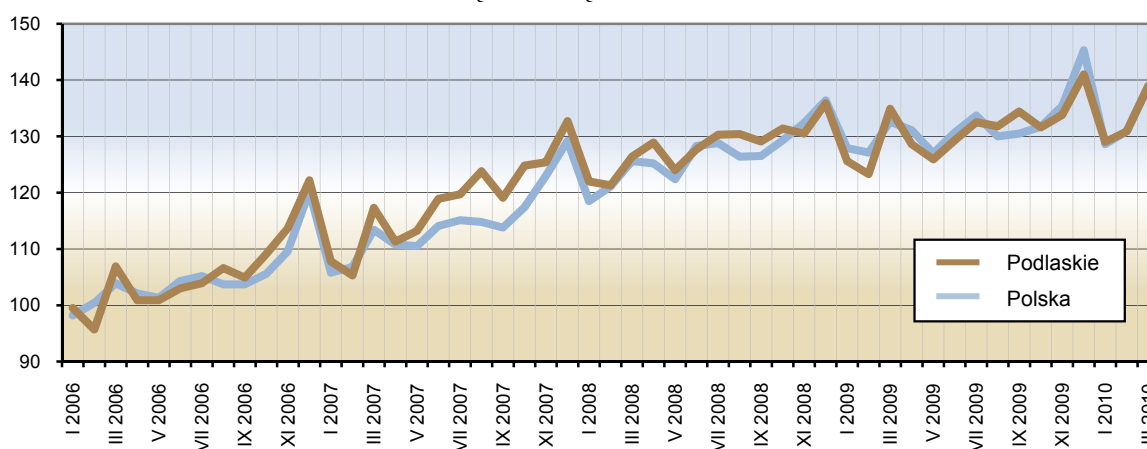
W marcu 2010 r., w ramach aktywnych form przeciwdziałania bezrobociu, przy pracach interwencyjnych pracowało 214 osób, a przy robotach publicznych – 303 osoby.

Zwolnienia grupowe w najbliższym czasie zapowiedziało 13 zakładów pracy (w tym 8 z sektora prywatnego). Obejmą one łącznie 313 pracowników.

WYNAGRODZENIA

W marcu 2010 r. przeciętne miesięczne wynagrodzenie brutto w sektorze przedsiębiorstw ukształtowało się na poziomie 2921,41 zł, tj. o 6,1% wyższym niż w lutym 2010 r. oraz o 3,0% wyższym niż przed rokiem. *W kraju przeciętne miesięczne wynagrodzenie brutto wyniosło 3493,42 zł, co oznacza wzrost zarówno w odniesieniu do poprzedniego miesiąca, jak i marca 2009 r. odpowiednio o 6,2% i 4,8%.*

Dynamika przeciętnego miesięcznego wynagrodzenia brutto w sektorze przedsiębiorstw
Przeciętna miesięczna 2005 = 100



W pierwszym kwartale br. przeciętne miesięczne wynagrodzenie brutto w sektorze przedsiębiorstw osiągnęło poziom 2795,80 zł, tj. o 4,1% wyższy niż przed rokiem (*w skali kraju wzrosło o 2,8%*). W sektorze prywatnym przeciętna miesięczna płaca brutto w okresie styczeń-marzec br. wyniosła 2756,64 zł i była o 376,38 zł niższa niż w sektorze publicznym. Wynagrodzenia w obu sektorach przekroczyły poziom zanotowany rok wcześniej odpowiednio o 4,3% i 2,7%.

Przeciętne miesięczne wynagrodzenia brutto w poszczególnych sekcjach sektora przedsiębiorstw w okresie styczeń-marzec kształtowały się następująco:

Sekcje	2009	2010
	w złotych	
O g ó l e m	2686,84	2795,80
w tym:		
Górnictwo i wydobywanie	2899,65	2826,97
Przetwórstwo przemysłowe	2546,20	2725,97
Wytwarzanie i zaopatrywanie w energię elektryczną, gaz, parę wodną i gorącą wodę	4827,99	5229,23
Dostawa wody; gospodarowanie ściekami i odpadami; rekultywacja	2806,06	2904,11
Budownictwo	3170,05	3124,08
Handel; naprawa pojazdów samochodowych	2481,08	2553,79
Transport i gospodarka magazynowa	2674,29	2602,76
Zakwaterowanie i gastronomia	1763,86	1942,10
Informacja i komunikacja	3848,60	3895,52
Obsługa rynku nieruchomości	3021,31	3087,12
Administrowanie i działalność wspierająca	1640,56	1764,41
Działalność związana z kulturą, rozrywką i rekreacją	3338,41	3274,81

W stosunku do pierwszego kwartału roku ubiegłego w większości sekcji sektora przedsiębiorstw wystąpił wzrost wynagrodzeń, przy czym najwyższy zanotowano w działalności związanej z zakwaterowaniem i gastronomią (o 10,1%), wytwarzaniu i zaopatrywaniu w energię elektryczną, gaz, parę wodną i gorącą wodę (o 8,3%), administrowaniu i działalności wspierającej (o 7,5%) oraz przetwórstwie przemysłowym (o 7,1%).

Z kolei spadek wynagrodzeń wystąpił w sekcjach: transport i gospodarka magazynowa (o 2,7%), górnictwo i wydobywanie (o 2,5%), działalność związana z kulturą, rozrywką i rekreacją (o 1,9%), a także budownictwo (o 1,5%).

Wśród działów przetwórstwa przemysłowego dominujących pod względem zatrudnienia, największy wzrost wynagrodzeń w odniesieniu do analogicznego okresu ubiegłego roku miał miejsce w jednostkach produkcji maszyn i urządzeń (o 19,3%), produkcji wyrobów z gumy i tworzyw sztucznych (o 13,6%), produkcji mebli (o 11,9%) oraz produkcji wyrobów z drewna, korka, słomy i wikliny (o 10,8%). Spadki odnotowano natomiast w przedsiębiorstwach zajmujących się produkcją wyrobów z pozostałych mineralnych surowców niemetalicznych (o 2,8%), jak również poligrafia i reprodukcją zapisanych nośników informacji (o 0,1%).

W pierwszym kwartale 2010 r. wynagrodzenie zdecydowanie wyższe od przeciętnego w województwie otrzymali m.in. pracujący w działach: działalność wydawnicza (o 137,5%), wytwarzanie i zaopatrywanie w energię elektryczną, gaz, parę wodną i gorącą wodę (o 87,0%), telekomunikacja (o 38,6%), działalność związana z oprogramowaniem i doradztwo w zakresie informatyki (o 32,3%) oraz działalność twórcza związana z kulturą i rozrywką (o 23,3%). Płace znacznie poniżej średniej uzyskali zatrudnieni w jednostkach zajmujących się produkcją odzieży (o 43,1%), utrzymaniem porządku w budynkach i zagospodarowaniem zieleni (o 41,8%), gastronomią (o 36,7%), wynajmem i dzierżawą (o 29,5%), a także produkcją papieru i wyrobów z papieru (o 26,6%).

Przeciętne miesięczne wynagrodzenie realne brutto w sektorze przedsiębiorstw w marcu 2010 r. było wyższe od zanotowanego miesiąc wcześniej i przed rokiem odpowiednio o 5,8% i 0,4%, a w pierwszym kwartale br., w odniesieniu do analogicznego okresu 2009 r. zwiększyło się o 1,1%.

W okresie styczeń-marzec 2010 r. w jednostkach sektora przedsiębiorstw przepracowano łącznie 42,0 mln godzin, tj. o 0,5% mniej niż w analogicznym okresie poprzedniego roku. Przepracowany czas zmniejszył się o 6,5% w sektorze publicznym, natomiast wzrósł o 0,3% w sektorze prywatnym. Najwięcej godzin przepracowano w sekcjach: przetwórstwo przemysłowe – 17,6 mln (41,9% ogółu) oraz handel; naprawa pojazdów samochodowych – 10,6 mln (25,1% ogółu). W porównaniu z analogicznym okresem poprzedniego roku liczba przepracowanych godzin zmniejszyła się w czterech sekcjach, przy czym największy spadek odnotowano w handlu; naprawie pojazdów samochodowych (o 4,1%) oraz w przetwórstwie przemysłowym (o 2,1%). Znaczący wzrost wystąpił natomiast w administrowaniu i działalności wspierającej (o 16,5%), górnictwie i wydobywaniu (o 13,0%), informacji i komunikacji (o 9,4%), budownictwie (o 8,5%), a także dostawie wody; gospodarowaniu ściekami i odpadami; rekultywacji (o 7,9%).

Średni czas przepracowany w ciągu miesiąca przez 1 zatrudnionego w sektorze przedsiębiorstw w pierwszych trzech miesiącach 2010 r. wyniósł 146 godzin. Przeciętne wynagrodzenie godzinowe w tym okresie ukształtowało się na poziomie 19,14 zł, przy czym w sektorze publicznym osiągnęło wartość 21,12 zł, zaś w sektorze prywatnym – 18,91 zł. W porównaniu z analogicznym okresem 2009 r. zaobserwowano wzrost wynagrodzenia godzinowego o 1,5% (w sektorze publicznym – o 2,1%, a w prywatnym – o 1,5%). W omawianym okresie płaca godzinowa zwiększyła się w większości sekcji, a zanotowane wzrosty wyniosły: w zakwaterowaniu i gastronomii – 11,5%, wytwarzaniu i zaopatrywaniu w energię elektryczną, gaz, parę wodną i gorącą wodę – 7,5%, administrowaniu i działalności wspierającej – 6,3%, handlu; naprawie pojazdów samochodowych – 2,8% oraz w przetwórstwie przemysłowym – 2,6%. Spadek płacy godzinowej stwierdzono w czterech sekcjach, tj. budownictwo (o 6,9%), informacja i komunikacja (o 2,8%), działalność związana z kulturą, rozrywką i rekreacją (o 1,7%) oraz transport i gospodarka magazynowa (o 0,3%). Najwyższe wynagrodzenie za przepracowaną godzinę otrzymali zatrudnieni w sekcji wytwarzanie i zaopatrywanie w energię elektryczną, gaz, parę wodną i gorącą wodę – 35,98 zł, a najniższe w administrowaniu i działalności wspierającej – 11,89 zł.

Przestępstwa

W pierwszym kwartale 2010 r. jednostki Policji województwa podlaskiego wszczęły 4554 postępowania przygotowawcze, tj. o 8,0% mniej niż w analogicznym okresie roku ubiegłego. Zanotowano spadek liczby przestępstw stwierdzonych z 5316 w pierwszym kwartale 2009 r. do 4786 w tym samym okresie 2010 r., tj. o 10,0%. Wykryto sprawców 72,6% tych czynów (spadek w porównaniu z poprzednim rokiem o 1,7 pkt proc.).

Wzrost liczby przestępstw stwierdzonych zanotowano w następujących kategoriach:

- zgwałcenie – o 55,6%,
- przestępstwa przeciwko funkcjonariuszowi publicznemu – o 34,1%,
- uszczerbek na zdrowiu – o 9,2%,
- kradzież z włamaniem – o 5,7%,
- kradzież i kradzież poprzez włamanie do samochodu – o 4,5%.

Spadek ilości przestępstw stwierdzonych zanotowano w następujących kategoriach:

- pożar z winy umyślnej – o 75,0%,
- przestępstwa przeciwko obrotowi gospodarczemu – o 59,2%,
- udział w bójce lub pobiciu – o 19,4%,
- rozbój i wymuszenie rozbójnicze – o 19,3%,
- przestępstwa drogowe – o 16,8%.

Stwierdzono ogółem 3166 przestępstw o charakterze kryminalnym, tj. o 5,7% mniej niż w tym samym okresie roku poprzedniego oraz 533 przestępstwa o charakterze gospodarczym, tj. o 15,5% mniej.

Wykrywalność sprawców przestępstw kryminalnych spadła z 61,9% w pierwszym kwartale 2009 r. do 61,0% w analogicznym okresie 2010 r., natomiast w przypadku przestępstw gospodarczych nastąpił spadek odpowiednio z 92,2% do 90,7%.

Ustalono 3031 osób podejrzanych, w tym 268 nieletnich stanowiących 8,8% ogółu. Największy odsetek nieletnich w ogólnej liczbie podejrzanych zanotowano w następujących kategoriach:

- uszczerbek na zdrowiu – 34,1%,
- kradzież z włamaniem – 26,9%,
- udział w bójce lub pobiciu – 23,9%,
- rozbój i wymuszenie rozbójnicze – 19,6%,
- kradzież cudzej rzeczy – 19,4%.

Najwięcej przestępstw popełniono w powiatach: białostockim (łącznie z miastem Białystok) – 1754 (spadek o 8,6% w odniesieniu do analogicznego okresu 2009 r.), suwalskim (łącznie z miastem Suwałki) – 609 (spadek o 14,2%) i łomżyńskim (łącznie z miastem Łomża) – 556 (spadek o 13,0%).

Źródło: Wydział Wywiadu Kryminalnego Komendy Wojewódzkiej Policji w Białymstoku.

Wypadki drogowe

W pierwszym kwartale 2010 r. w województwie podlaskim doszło do 115 wypadków drogowych, a więc o 92 (tj. o 44,4%) mniej niż w analogicznym okresie poprzedniego roku. Zginęły w nich 22 osoby (o 13 mniej niż w pierwszym kwartale 2009 r.), a 157 osób zostało rannych (o 125 mniej niż w ciągu pierwszych trzech miesięcy 2009 r.). W omawianym okresie zanotowano 3382 kolizje drogowe, czyli o 184 (o 5,8%) więcej niż rok wcześniej.

Na zaistniałą sytuację mogły mieć wpływ bardzo trudne warunki panujące na drogach całego kraju, które powodowały znaczne ograniczenie liczby uczestników ruchu drogowego, a jednocześnie wymuszały ograniczenie prędkości.

Opracowano na podstawie danych Komendy Wojewódzkiej Policji w Białymstoku.

CENY

Ceny towarów i usług konsumpcyjnych w czwartym kwartale 2009 r., w odniesieniu do poprzedniego kwartału, wzrosły o 0,2% (*w kraju wzrost cen wyniósł również 0,2%*). W omawianym okresie najczęściej zdrożały towary i usługi związane z edukacją (o 3,0%) oraz obuwie i odzież (o 2,4%). Mniej niż w poprzednim kwartale trzeba było zapłacić za towary i usługi związane z transportem oraz rekreacją i kulturą (po 1,4%).

W stosunku do analogicznego okresu roku poprzedniego ceny towarów i usług konsumpcyjnych wzrosły o 3,2% (*w skali kraju odnotowano wzrost cen o 3,3%*). W ciągu roku najbardziej zdrożały napoje alkoholowe i wyroby tytoniowe (o 8,3%), żywność i napoje bezalkoholowe (o 4,3%) oraz usługi związane ze zdrowiem (o 4,0%). Tańsze niż przed rokiem były odzież i obuwie (o 3,5%).

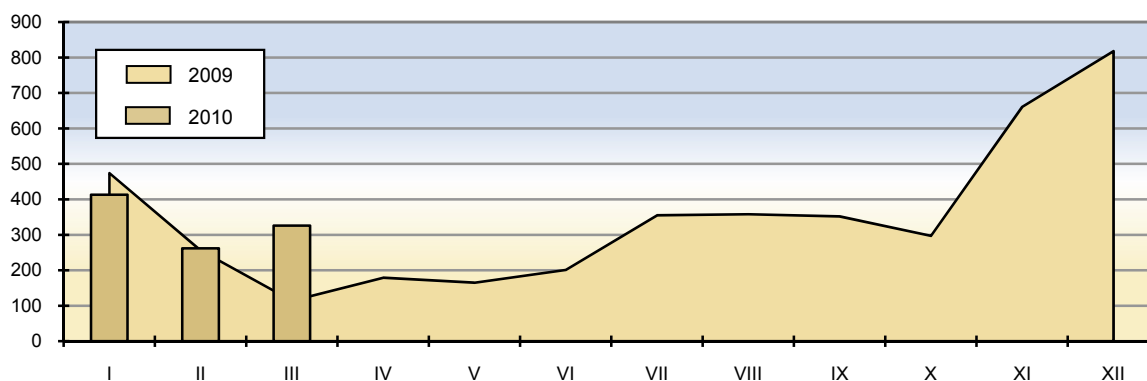
Wskaźniki cen towarów i usług konsumpcyjnych w województwie podlaskim w czwartym kwartale 2009 r. kształtowały się następująco:

Wyszczególnienie	Poprzedni kwartał = 100	Analogiczny okres roku poprzedniego = 100
O g ó ł e m	100,2	103,2
w tym:		
Żywność i napoje bezalkoholowe	100,0	104,3
Napoje alkoholowe i wyroby tytoniowe	100,7	108,3
Odzież i obuwie	102,4	96,5
Mieszkanie	100,4	103,6
Zdrowie	100,3	104,0
Transport	98,6	102,5
Rekreacja i kultura	98,6	101,6
Edukacja	103,0	101,7

MIESZKANIA

W marcu 2010 r. w województwie podlaskim oddano do użytkowania 326 mieszkań, tj. o 24,4% więcej niż w poprzednim miesiącu oraz o 186,0% więcej niż w marcu 2009 r. (*w skali kraju odnotowano wzrost o 21,9% w odniesieniu do lutego 2010 r. oraz o 26,3% w stosunku do analogicznego okresu roku ubiegłego*). Jednocześnie wydano pozwolenia na budowę 282 mieszkań (o 8,5% więcej niż w marcu 2009 r.) oraz rozpoczęto budowę 335 mieszkań (o 24,1% więcej niż rok wcześniej).

Mieszkania oddane do użytkowania

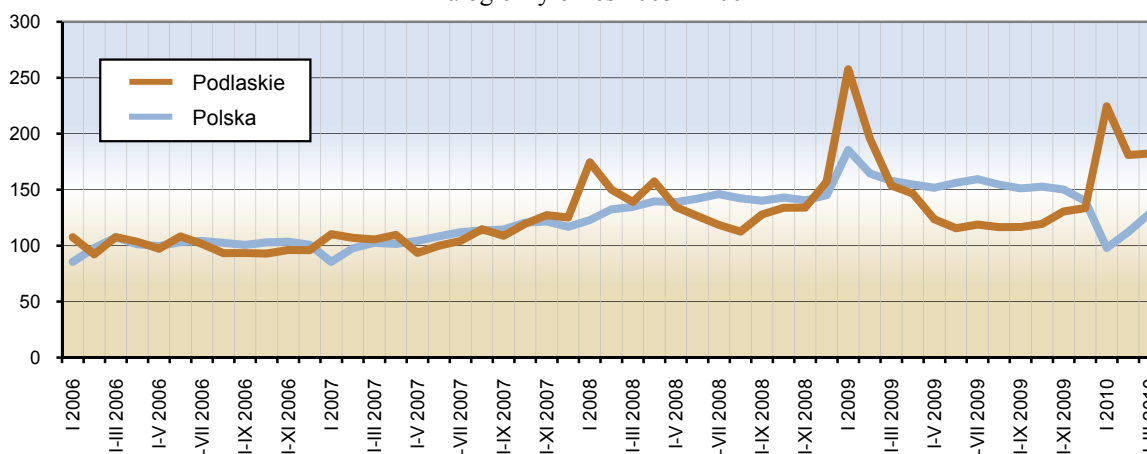


W okresie styczeń-marzec 2010 r. w województwie podlaskim oddano do użytkowania 1001 mieszkań, tj. o 18,6% więcej niż w analogicznym okresie 2009 r. (*w kraju o 18,3% mniej niż przed rokiem*), z tego w budownictwie indywidualnym – 388 (o 9,9% więcej), spółdzielczym – 56 (o 47,7% mniej), przeznaczonym na sprzedaż lub wynajem – 430 (o 13,2% więcej), społecznym czynszowym – 125 oraz zakładowym – 2 (o 50,0% mniej).

Z ogólnej liczby mieszkań oddanych do użytkowania w 2010 r. – 432 mieszkania (tj. 43,2%) zrealizowano w Białymstoku, z tego 61 – indywidualnych, 246 – przeznaczonych na sprzedaż lub wynajem oraz 125 – społecznych czynszowych.

Przeciętna powierzchnia użytkowa 1 mieszkania oddanego do użytkowania w województwie podlaskim w pierwszym kwartale 2010 r. wyniosła 94,1 m² (przed rokiem – 98,5 m²), przy czym w budownictwie indywidualnym – 155,3 m², spółdzielczym – 52,8 m², przeznaczonym na sprzedaż lub wynajem – 58,2 m², społecznym czynszowym – 46,1 m² oraz zakładowym – 109,0 m².

Dynamika liczby mieszkań oddanych do użytkowania
Analogiczny okres 2005 = 100



Od początku 2010 r. w województwie podlaskim wydano pozwolenia na budowę 600 mieszkań (o 36,3% mniej niż przed rokiem), z tego 548 – inwestorom indywidualnym, 40 – spółdzielniom mieszkaniowym oraz 12 – podmiotom budującym na sprzedaż lub wynajem. W omawianym okresie rozpoczęto budowę 457 mieszkań (o 10,7% więcej niż w 2009 r.), z tego 340 w budownictwie indywidualnym, 16 – spółdzielczym, 91 – przeznaczonym na sprzedaż lub wynajem oraz 10 – społecznym czynszowym.

PODMIOTY GOSPODARKI NARODOWEJ

W końcu marca 2010 r. w krajowym rejestrze urzędowym podmiotów gospodarki narodowej REGON województwa podlaskiego zarejestrowane były 89052 podmioty (bez osób prowadzących gospodarstwa indywidualne w rolnictwie), tj. o 0,6% mniej niż w końcu marca 2009 r. Wśród nich zdecydowaną większość, bo aż 96,6%, stanowiły podmioty sektora prywatnego. W ramach tego sektora przeważały osoby fizyczne prowadzące działalność gospodarczą. Ich liczba ukształtowała się na poziomie 70887, stanowiąc 79,6% ogólnej liczby zarejestrowanych podmiotów.

W końcu pierwszego kwartału 2010 r. rejestr REGON obejmował 18165 osób prawnych i jednostek organizacyjnych niemających osobowości prawnej (o 2,6% więcej niż w marcu ubiegłego roku).

Liczbę podmiotów gospodarki narodowej (bez osób prowadzących gospodarstwa indywidualne w rolnictwie) według sektorów własności i form organizacyjno-prawnych (stan w końcu miesiąca) przedstawia poniższa tablica:

Wyszczególnienie	2009				III 2010	
	III	VI	IX	XII		
	w liczbach bezwzględnych					III 2009 = 100
Ogółem	89619	89864	89691	89578	89052	99,4
sektor publiczny	3046	3049	3040	3051	3051	100,2
sektor prywatny	86573	86815	86651	86527	86001	99,3
w tym:						
Przedsiębiorstwa państwowe	6	4	4	4	2	33,3
Spółki handlowe	4146	4208	4243	4279	4325	104,3
Spółdzielnie	476	475	474	473	471	98,9
Fundacje	171	174	177	181	191	111,7
Stowarzyszenia i organizacje społeczne	2749	2776	2797	2823	2856	103,9
Osoby fizyczne prowadzące działalność gospodarczą	71913	72049	71825	71541	70887	98,6

W końcu marca 2010 r. najczęściej zarejestrowanych jednostek zaobserwowano w sekcjach: handel; naprawa pojazdów samochodowych – 25528, budownictwo – 10781, przetwórstwo przemysłowe – 7538 oraz transport i gospodarka magazynowa – 6986.

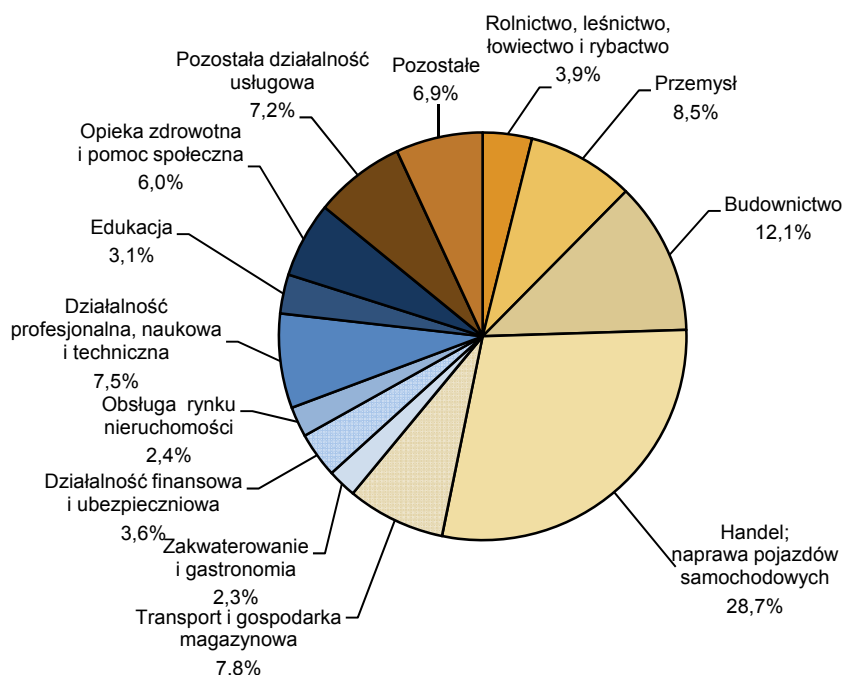
Najwięcej podmiotów funkcjonowało na terenie miast: Białystok, Suwałki i Łomża oraz w powiatach: białostockim, augustowskim i bielskim, zaś najmniej w powiatach sejneńskim i suwalskim.

Na terenie wszystkich miast województwa podlaskiego działalność prowadziło 75,5% ogółu podmiotów.

W pierwszym kwartale 2010 r. z prowadzenia działalności gospodarczej zrezygnowało 3116 jednostek, natomiast zarejestrowane zostały 2773 podmioty rozpoczynające działalność.

Struktura podmiotów gospodarki narodowej zarejestrowanych w rejestrze REGON (bez osób prowadzących gospodarstwa indywidualne w rolnictwie) według sekcji PKD w 2010 r.

Stan w końcu marca



Według danych Instytutu Meteorologii i Gospodarki Wodnej, w marcu br. średnia miesięczna temperatura powietrza w Białymstoku wyniosła 1,8°C i była o 0,4°C wyższa od przeciętnej w ostatnim dziesięcioleciu, natomiast w Suwałkach ukształtowała się na poziomie 0,6°C, przy normie wieloletniej wynoszącej 0,5°C. Opady były niższe od przeciętnych w wieloletniu i osiągnęły 30 mm zarówno w Białymstoku, jak i Suwałkach, przy normie wynoszącej odpowiednio 38 mm i 41 mm.

Od grudnia ubiegłego roku do trzeciej dekady marca br. na polach utrzymywała się pokrywa śnieżna. Wzrost temperatury w ostatnich dniach marca przyspieszył rozmarzanie wierzchniej warstwy gleby i w końcu omawianego miesiąca w województwie podlaskim ruszyła wiosenna wegetacja roślin. Na glebach lekkich rolnicy przystąpili do wykonywania prac polowych. Warstwa mokrego śniegu zalegająca przez znaczny okres czasu spowodowała rozwój pleśni śniegowej i wyprzenie ozimin. Zaistniała sytuacja doprowadziła do dużych strat w zasiewach pszenżyta, zwłaszcza na plantacjach nadmiernie wyrosniętych jesienią 2009 r. Stan pszenicy, która była zasiana w późniejszym terminie nie budzi poważniejszych zastrzeżeń, ponieważ nie zdążyła ona zbyt mocno wyrosnąć przed wejściem w stan zimowego spoczynku. Dobrze przezimowały również plantacje rzepaku. Na glebach zwięzłych, ciężkich i położonych nisko powstały zastoiska wodne, które spowodowały wymoknięcie roślin. Nadmierne uwilgotnienie gleby jesienią 2009 r. uniemożliwiło przeprowadzenie ochrony zbóż przed miotłą zbożową, która wiosną pojawiła się w znacznym nasileniu.

Skup zbóż ogółem w pierwszym kwartale 2010 r. wyniósł 16,1 tys. ton i był o 11,0% mniejszy niż w analogicznym okresie ubiegłego roku, w tym pszenicy skupiono 7,7 tys. ton, tj. o 27,1% mniej, a żyta – 5,8 tys. ton, tj. o 23,0% więcej.

Skup żywca w przeliczeniu na mięso ukształtował się na poziomie 26,2 tys. ton i był o 8,4% większy od zanotowanego w pierwszym kwartale 2009 r., w tym żywca wieprzowego skupiono 9,7 tys. ton, czyli o 18,3% więcej, żywca wołowego z cielęcym – 3,4 tys. ton, tj. o 13,9% mniej, zaś żywca drobiowego – 13,1 tys. ton, tj. o 8,8% więcej.

W ciągu pierwszych trzech miesięcy br. skupiono 395,2 mln litrów mleka, tj. o 2,0% mniej niż rok wcześniej.

Na rynku produktów rolnych w pierwszym kwartale 2010 r., w odniesieniu do analogicznego okresu poprzedniego roku, zanotowano:

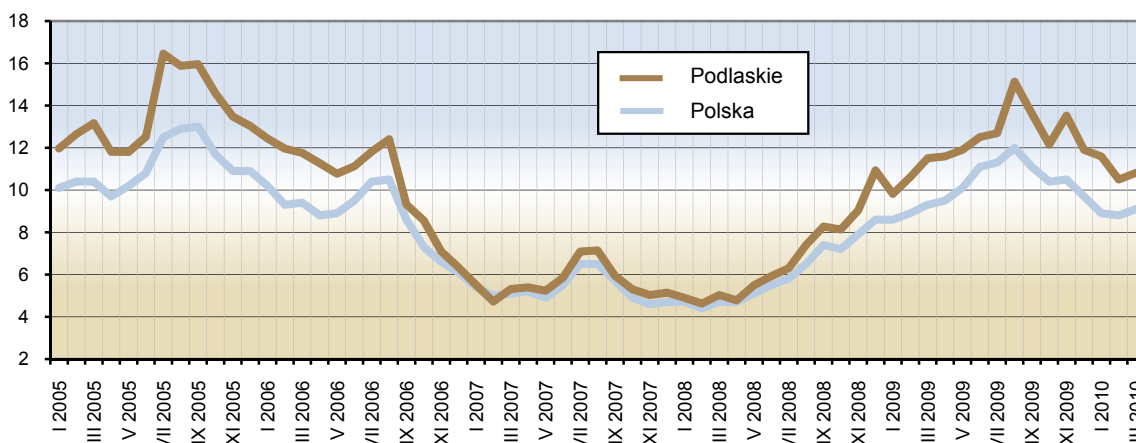
- w skupie – spadek cen zbóż (pszenicy – o 6,8%, żyta – o 8,7%) oraz żywca wołowego (o 0,4%) i wieprzowego (o 18,3%), zaś wzrost ceny mleka (o 17,8%),
- na targowiskach – spadek cen zbóż (pszenicy o 11,9%, żyta o 20,8%).

Ceny wybranych produktów rolnych w okresie styczeń-marzec 2010 r. kształtowały się następująco:

Produkty rolne	Ceny skupu	Ceny targowiskowe
	w złotych	
Pszenica – za 1 dt	47,66	50,82
Żyto – za 1 dt	32,85	33,36
Żywiec wołowy – za 1 kg	4,57	.
Żywiec wieprzowy – za 1 kg	3,66	.
Mleko – za 1 l	1,13	–

W marcu 2010 r., w odniesieniu do poprzedniego miesiąca odnotowano wzrost opłacalności tuczu trzody chlewnej (mierzonej relacją ceny skupu żywca wieprzowego do ceny żyta w obrocie targowiskowym), natomiast w stosunku do analogicznego okresu roku poprzedniego omawiany wskaźnik uległ obniżeniu i wyniósł 10,82 (wobec 11,51 przed rokiem).

Relacja cen skupu żywa wieprzowego do cen targowiskowych żyta

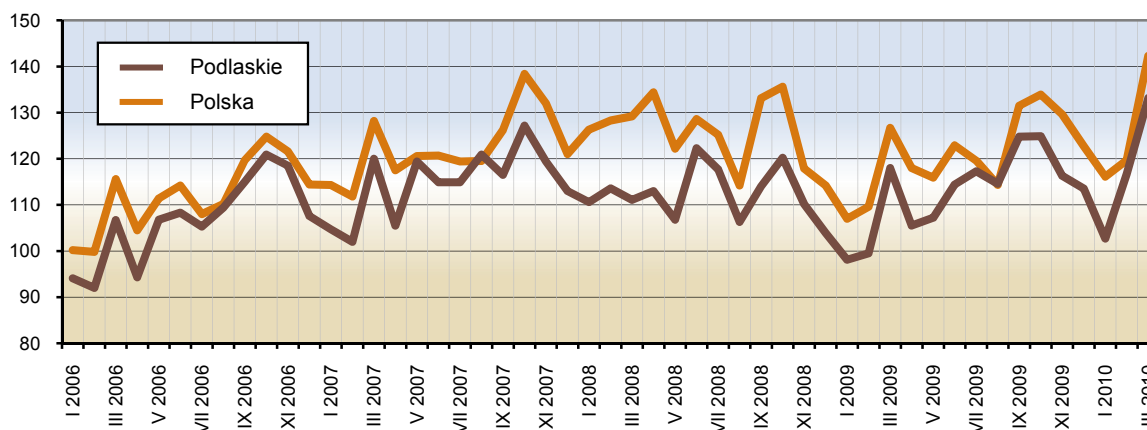


W okresie styczeń-marzec 2010 r. na targowiskach za krowę płacono średnio 2403,33 zł, tj. o 1,7% mniej niż rok wcześniej. Cena jałówki 1-roczej ukształtowała się na poziomie 1497,5 zł i była o 5,0% wyższa od zanotowanej w pierwszym kwartale 2009 r. Prosię na chów kosztowało 163,50 zł, tj. o 5,6% mniej niż w analogicznym okresie poprzedniego roku.

PRZEMYSŁ

Produkcja sprzedana przemysłu w marcu 2010 r. osiągnęła wartość 1479,1 mln zł (w cenach bieżących), a jej poziom był wyższy (w cenach stałych) zarówno w odniesieniu do lutego br., jak i analogicznego okresu ubiegłego roku odpowiednio o 29,5% i 13,3%. *W skali kraju odnotowano wzrost o 18,9% w stosunku do poprzedniego miesiąca oraz o 12,3% w porównaniu z marcem 2009 r.*

Dynamika produkcji sprzedanej przemysłu
Przeciętna miesięczna 2005 = 100 (ceny stałe)



W pierwszym kwartale 2010 r. przychody ze sprzedaży wyrobów i usług w przedsiębiorstwach przemysłowych zamknęły się kwotą 3809,7 mln zł (w cenach bieżących) i były o 6,7% (w cenach stałych) wyższe od uzyskanych w analogicznym okresie roku ubiegłego (*w skali kraju nastąpił wzrost o 9,4%*). Wzrost przychodów był wynikiem wzrostu produkcji sprzedanej przede wszystkim w dostawie wody; gospodarowaniu ściekami i odpadami; rekultywacji (o 16,2%), przetwórstwie przemysłowym (o 6,8%) oraz wytwarzaniu i zaopatrywaniu w energię elektryczną, gaz, parę wodną i gorącą wodę (o 4,4%). Zmniejszenie produkcji sprzedanej odnotowano natomiast w sekcji górnictwo i wydobywanie (o 13,7%), przy czym szczególnie głęboki spadek produkcji w tej sekcji w skali roku (o 61,4%) zaobserwowa-

no w styczniu br. Miało to zapewne związek z panującymi warunkami atmosferycznymi, które utrudniały lub wręcz uniemożliwiały wydobycie surowców w naszym regionie.

W omawianym okresie wyższe niż przed rokiem przychody ze sprzedaży wyrobów i usług (w cenach stałych) osiągnięto m.in. w następujących działach: produkcja pojazdów samochodowych, przyczep i naczep (o 38,2%), produkcja wyrobów z metali (o 27,8%), produkcja wyrobów z drewna, korka, słomy i wikliny (o 18,2%), odprowadzanie i oczyszczanie ścieków (o 14,6%) oraz produkcja artykułów spożywczych (o 11,0%). Poziomu sprzedaży z pierwszego kwartału ubiegłego roku nie uzyskano m.in. w: produkcji wyrobów tekstylnych (74,0% wartości produkcji ubiegłorocznej), poligrafii i reprodukcji zapisanych nośników informacji (86,1%), produkcji wyrobów z pozostałych mineralnych surowców niemetalicznych (87,5%) oraz produkcji mebli (98,0%).

W pierwszym kwartale 2010 r. w przemyśle województwa podlaskiego dominowały cztery działy, z których pochodziło 74,8% wartości produkcji sprzedanej. Największy udział w sprzedaży miały: produkcja artykułów spożywczych (52,6%), wytwarzanie i zaopatrywanie w energię elektryczną, gaz, parę wodną i gorącą wodę (9,2%), produkcja wyrobów z drewna, korka, słomy i wikliny (7,5%) oraz produkcja wyrobów z gumy i tworzyw sztucznych (5,5%). Dominujące działy skupiały 52,6% ogółu zatrudnionych w przemyśle. Udział poszczególnych działów w zatrudnieniu kształtował się następująco: produkcja artykułów spożywczych – 29,0%, produkcja wyrobów z gumy i tworzyw sztucznych – 9,6%, produkcja wyrobów z drewna, korka, słomy i wikliny – 7,2% oraz wytwarzanie i zaopatrywanie w energię elektryczną, gaz, parę wodną i gorącą wodę – 6,8%.

Przychód ze sprzedaży wyrobów i usług w przeliczeniu na 1 zatrudnionego w przemyśle w okresie styczeń-marzec 2010 r. wyniósł 81581 zł (w cenach bieżących) i był o 12,7% (w cenach stałych) wyższy niż przed rokiem.

Spśród wyrobów przemysłowych objętych badaniem w pierwszym kwartale 2010 r., w porównaniu z analogicznym okresem roku poprzedniego, wzrost odnotowano m.in. w produkcji:

- tarcicy iglastej – o 126,5%,
- produktów uboju trzody chlewnej wliczanych do wydajności poubojowej – o 113,9%,
- mięsa wieprzowego świeżego lub chłodzonego – o 80,5%,
- materiałów podłogowych z drewna – o 47,1%,
- masła oraz innych tłuszczów otrzymywanych z mleka – o 24,5%,
- mleka płynnego przetworzonego – o 24,2%,
- mięsa drobiowego – o 14,3%,
- wędlin i kielbas – o 13,9%,
- maszyn dla rolnictwa i leśnictwa do uprawy gleby – o 11,5%,
- sera świeżego niedojrzewającego i twarogu – o 8,9%,
- śmietany o zawartości tłuszczu powyżej 6%, ale nieprzekraczającej 21% masy – o 7,9%,
- jogurtów i innego rodzaju sfermentowanego lub zakwaszonego mleka lub śmietany – o 6,0%.

Ubiegłorocznego poziomu nie osiągnięto m.in. w produkcji: masy betonowej prefabrykowanej, okien z tworzyw sztucznych dla budownictwa, świeżego lub chłodzonego mięsa wołowego i cielęcego, produktów uboju bydła i cieląt wliczanych do wydajności poubojowej, kefiru, zsiadłego mleka i kwaśnej śmietany, serów podpuszczkowych dojrzewających.

BUDOWNICTWO

W marcu br. obserwowano ogólną poprawę koniunktury w budownictwie. W omawianym miesiącu przedsiębiorstwa budowlane uzyskały przychody ze sprzedaży wyrobów i usług (w cenach bieżących) w wysokości 203,2 mln zł, co oznacza wzrost (o 91,9%) w odniesieniu do lutego br., zaś spadek (o 2,5%) w porównaniu z marcem 2009 r. Produkcja budowlano-montażowa zrealizowana w analizowanym miesiącu osiągnęła wartość 116,6 mln zł i była wyższa zarówno od zanotowanej w lutym 2010 r., jak i analogicznym okresie ubiegłego roku odpowiednio o 102,5% i 8,2%. Czynnikiem napędzającym korzystny klimat koniunktury w miesiącu marcu w budownictwie był m.in. wysoki portfel zamówień wynikający z rozpoczęcia tegorocznego sezonu budowlanego.

W pierwszym kwartale 2010 r. przychody ze sprzedaży w budownictwie osiągnęły wartość 413,3 mln zł, co oznacza, że uległy zmniejszeniu o 22,8% w porównaniu z zanotowanymi rok wcześniej. Słabe wyniki uzyskano również w sprzedaży produkcji budowlano-montażowej. Były one w dużym stopniu skutkiem ostrej zimy, która utrudniała prowadzenie prac budowlanych. Produkcja budowlano-montażowa, która w omawianym kwartale stanowiła 54,5% przychodów przedsiębiorstw budowlanych, ukształtowała się na poziomie 225,4 mln zł i zmniejszyła się o 19,6% w stosunku do zanotowanej rok wcześniej.

Negatywną konsekwencją trudnych warunków atmosferycznych była wielkość wykonywanych robót o charakterze inwestycyjnym, stanowiących w pierwszym kwartale br. 56,1% produkcji budowlano-montażowej. Ich wartość zmalała w stosunku do uzyskanej w analogicznym okresie ubiegłego roku o 25,2%.

Srogą zimę odczuły zarówno przedsiębiorstwa specjalizujące się we wznoszeniu budynków, jak i w robotach budowlanych specjalistycznych. Ich udział w sprzedaży produkcji budowlano-montażowej w pierwszym kwartale br. stanowił odpowiednio 57,4% i 26,9%, a spadek wartości sprzedanej przez nie produkcji w odniesieniu do analogicznego okresu roku ubiegłego wyniósł 33,5% oraz 26,9%. Z kolei w przypadku jednostek zajmujących się budową obiektów inżynierii lądowej i wodnej, których udział w sprzedaży produkcji budowlano-montażowej ukształtował się na poziomie 15,7%, zanotowano wzrost wartości usług budowlanych o 29,0% w stosunku do pierwszego kwartału poprzedniego roku.

W okresie styczeń-marzec 2010 r. przychód ze sprzedaży wyrobów i usług w budownictwie w przeliczeniu na 1 zatrudnionego w budownictwie ukształtował się na poziomie 48086 zł, co oznacza spadek o 24,8% w porównaniu z pierwszym kwartałem 2009 r.

HANDEL

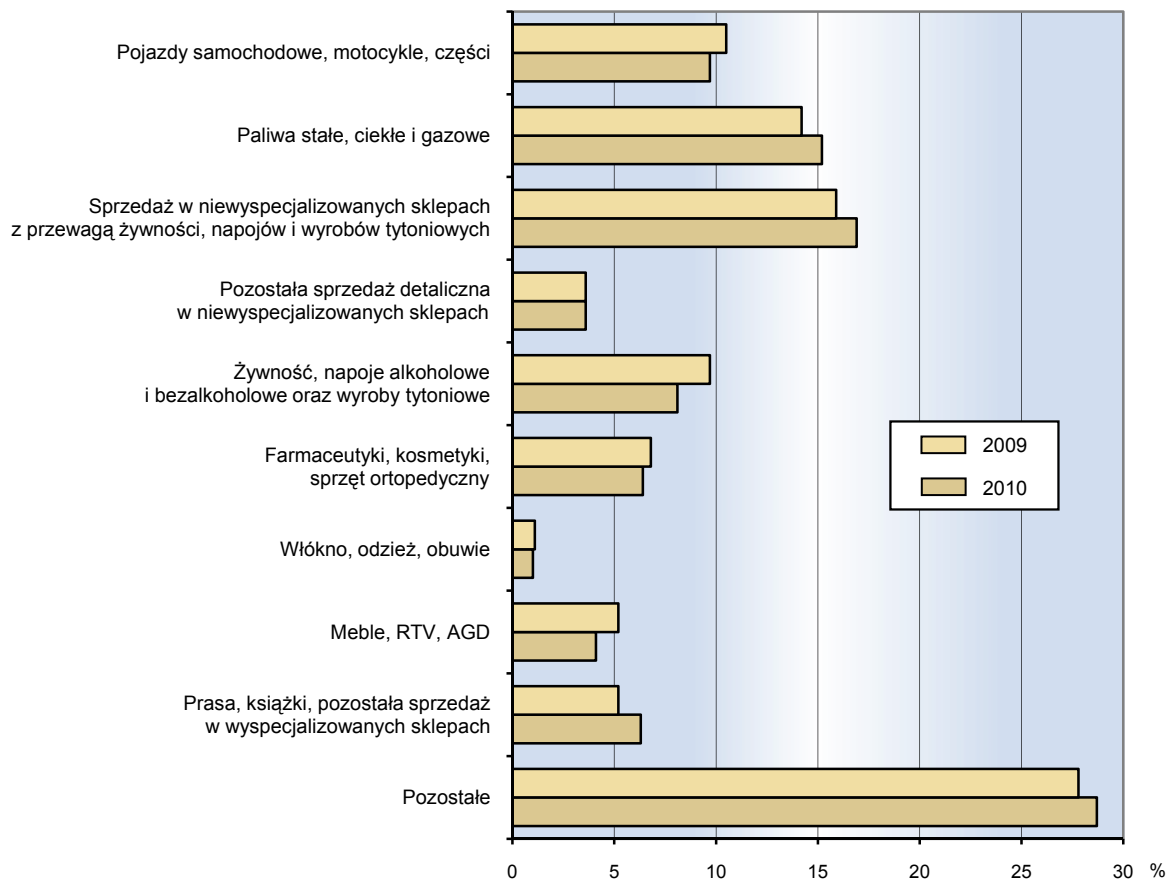
W marcu 2010 r. sprzedaż hurtowa (w cenach bieżących) w przedsiębiorstwach handlowych i niehandlowych zamknęła się kwotą 1090,5 mln zł, co oznacza wzrost o 27,1% w stosunku do poprzedniego miesiąca, zaś spadek o 10,4% w odniesieniu do marca ubiegłego roku. Od początku roku sprzedaż hurtowa osiągnęła wartość 2755,2 mln zł, tj. o 12,2% niższą niż w analogicznym okresie 2009 r.

Jednostki handlowe w marcu br. sprzedały w hurcie towary o wartości 954,1 mln zł, tj. wyższej niż miesiąc wcześniej i przed rokiem odpowiednio o 24,5% i 5,8%. W pierwszym kwartale br. sprzedaż hurtowa tych przedsiębiorstw osiągnęła wartość 2430,6 mln zł, tj. o 0,7% mniejszą niż w analogicznym okresie ubiegłego roku.

Sprzedaż detaliczna (w cenach bieżących) jednostek handlowych i niehandlowych w marcu 2010 r. wyniosła 599,3 mln zł, a jej poziom był o 22,8% wyższy od zanotowanego w poprzednim miesiącu oraz o 9,7% wyższy niż rok wcześniej.

W ciągu pierwszych trzech miesięcy br. sprzedano w detalu towary o wartości 1554,0 mln zł, tj. o 1,1% wyższej niż w takim samym okresie 2009 r. W stosunku do analogicznego kwartału ubiegłego roku wysoki wzrost sprzedaży detalicznej odnotowano m.in. w przedsiębiorstwach zgrupowanych w kategorii: sprzedaż prasy, książek, pozostała sprzedaż w wyspecjalizowanych sklepach (o 22,4%), paliwa stałe, ciekłe i gazowe (o 8,0%) oraz sprzedaż w niewyspecjalizowanych sklepach z przewagą żywności, napojów i wyrobów tytoniowych (o 7,6%). Ubiegłorocznego poziomu sprzedaży detalicznej nie osiągnięto w grupach: meble, RTV, AGD (spadek o 20,8%), żywność, napoje alkoholowe i bezalkoholowe oraz wyroby tytoniowe (spadek o 16,0%), a także włókno, odzież, obuwie (spadek o 8,0%).

Struktura sprzedaży detalicznej według rodzajów działalności przedsiębiorstwa w okresie styczeń-marzec



W strukturze sprzedaży detalicznej w pierwszym kwartale 2010 r. największy udział miały przedsiębiorstwa zgrupowane w kategorii „pozostałe” (28,7%), prowadzące sprzedaż w niewyspecjalizowanych sklepach z przewagą żywności, napojów i wyrobów tytoniowych (16,9%) oraz zajmujące się sprzedażą paliw stałych, ciekłych i gazowych (15,2%).

Podmioty handlowe w marcu 2010 r. zrealizowały sprzedaż detaliczną w wysokości 479,0 mln zł. Oznacza to wzrost o 22,6% w stosunku do poprzedniego miesiąca oraz o 4,4% w odniesieniu do marca ubiegłego roku. Od początku roku sprzedaż detaliczna jednostek handlowych wyniosła 1253,4 mln zł, tj. o 1,7% mniej niż w analogicznym okresie 2009 r.

WYBRANE DANE O WOJEWÓDZTWIE PODLASKIM

WYSZCZEGÓLNIENIE		I	II	III	IV	V	VI	VII	VIII	IX	X	XI	XII
a – 2009 r.													
b – 2010 r.													
Ludność ¹ (w tys. osób)	a	.	.	1190,9	.	.	1190,8	.	.	1190,7	.	.	1189,7
	b	.	.	.									
Bezrobotni zarejestrowani ¹ (w tys. osób)	a	51,9	53,6	54,3	53,0	52,4	51,8	53,0	54,2	54,7	55,6	58,2	61,2
	b	66,7	67,2	65,6									
Stopa bezrobocia ^{1,2} (w %)	a	10,8	11,2	11,3	11,1	11,0	10,9	11,1	11,3	11,4	11,6	12,0	12,6
	b	13,6	13,6	13,3									
Oferty pracy (w ciągu miesiąca)	a	1655	2219	2608	1930	1701	1974	1923	1983	2636	2026	1334	952
	b	1596	2754	2915									
Liczba bezrobotnych na 1 ofertę pracy ¹	a	118	93	64	53	83	105	80	101	65	135	110	214
	b	120	96	81									
Przeciętne zatrudnienie w sektorze przedsiębiorstw ³ (w tys. osób)	a	99,6	98,9	97,9	97,9	98,1	97,8	97,2	97,4	96,9	96,2	95,9	95,5
	b	96,0	95,7	96,1									
poprzedni miesiąc = 100	a	100,7	99,3	99,1	100,0	100,2	99,7	99,4	100,2	99,4	99,3	99,7	99,6
	b	100,5	99,6	100,4									
analogiczny miesiąc poprzedniego roku = 100	a	100,1	97,7	96,6	96,4	96,8	96,2	95,8	97,7	97,1	96,0	96,2	96,7
	b	96,4	96,8	98,1									
Przeciętne wynagrodzenie miesięczne brutto w sektorze przedsiębiorstw ³ (w zł)	a	2639,49	2593,08	2837,49	2704,54	2646,94	2718,78	2786,56	2772,75	2827,29	2767,07	2813,05	2965,57
	b	2712,10	2753,89	2921,41									
poprzedni miesiąc = 100	a	92,4	98,2	109,4	95,3	97,9	102,7	102,5	99,5	102,0	97,9	101,7	105,4
	b	91,5	101,5	106,1									
analogiczny miesiąc poprzedniego roku = 100	a	103,0	101,8	106,8	99,8	101,6	101,3	101,7	101,1	104,1	100,1	102,5	103,8
	b	102,8	106,2	103,0									
Mieszkania oddane do użytkowania (od początku roku) ...	a	474	730	844	1023	1188	1389	1737	2112	2463	2757	3421	4222
	b	413	675	1001									
analogiczny okres poprzedniego roku = 100	a	147,7	130,4	110,5	93,0	92,0	91,4	100,3	103,5	91,3	89,2	97,5	84,9
	b	87,1	92,5	118,6									

¹ Stan w końcu okresu. ² Udział zarejestrowanych bezrobotnych w cywilnej ludności aktywnej zawodowo. ³ W przedsiębiorstwach, w których liczba pracujących przekracza 9 osób.

WYBRANE DANE O WOJEWÓDZTWIE PODLASKIM (cd.)

WYSZCZEGÓLNIENIE		I	II	III	IV	V	VI	VII	VIII	IX	X	XI	XII
a – 2009 r.													
b – 2010 r.													
Nakłady inwestycyjne ¹ (w tys. zł; ceny bieżące)	a	419071	.	.	671796	.	.	1010669
	b	
analogiczny okres poprzedniego roku = 100 (ceny bieżące)	a	76,8	.	.	79,0	.	.	71,5
	b	
Produkcja sprzedana przemysłu ² (w cenach stałych):													
poprzedni miesiąc = 100	a	94,4	101,8	119,4	89,7	100,1	106,1	101,8	97,8	107,1	99,9	95,1	97,4
	b	89,3	100,1	129,5									
analogiczny miesiąc poprzedniego roku = 100	a	88,5	87,5	106,1	93,2	100,2	93,4	99,6	107,8	109,4	104,0	105,6	109,3
	b	105,1	103,9	113,3									
Produkcja budowlano-montażowa ² (w cenach bieżących):													
poprzedni miesiąc = 100	a	36,6	104,4	124,8	140,4	109,3	125,8	83,4	97,6	116,7	85,5	103,7	134,2
	b	28,2	93,9	202,5									
analogiczny miesiąc poprzedniego roku = 100	a	75,7	144,1	83,8	98,0	108,1	121,5	98,8	95,9	112,7	76,2	104,8	115,6
	b	74,1	66,6	108,2									
Sprzedż detaliczna towarów ² (w cenach bieżących):													
poprzedni miesiąc = 100	a	84,6	98,5	111,1	104,7	97,6	103,6	100,4	101,9	97,0	104,0	90,7	116,3
	b	77,9	99,4	122,8									
analogiczny miesiąc poprzedniego roku = 100	a	93,0	90,5	96,5	90,8	96,0	98,0	94,7	102,4	97,3	102,9	107,7	106,8
	b	98,4	99,3	109,7									
Wskaźnik cen:													
towarów i usług konsumpcyjnych ³ :													
analogiczny okres poprzedniego roku = 100	a	.	.	102,8	.	.	103,4	.	.	103,1	.	.	103,2
	b	.	.	.									
skupu ziarna zbóż:													
poprzedni miesiąc = 100	a	101,5	103,6	102,6	91,4	98,4	111,8	94,3	86,1	101,1	104,3	95,5	109,1
	b	100,7	98,9	87,6									
analogiczny miesiąc poprzedniego roku = 100	a	58,8	57,3	55,6	50,7	52,1	61,5	69,0	70,9	72,5	88,6	88,1	96,7
	b	95,9	91,6	78,2									

1 W przedsiębiorstwach, w których liczba pracujących przekracza 49 osób; dane prezentowane są narastająco. 2 W przedsiębiorstwach, w których liczba pracujących przekracza 9 osób. 3 W kwartale.

WYBRANE DANE O WOJEWÓDZTWIE PODLASKIM (dok.)

WYSZCZEGÓLNIENIE		I	II	III	IV	V	VI	VII	VIII	IX	X	XI	XII
a – 2009 r.													
b – 2010 r.													
Wskaźniki cen (dok.):													
skupu żywca rzeźnego wołowego:													
poprzedni miesiąc = 100	a	107,4	104,6	106,3	96,5	85,8	118,2	101,4	94,0	110,0	88,2	101,1	107,4
	b	101,1	96,4	95,2									
analogiczny miesiąc poprzedniego roku = 100	a	104,8	111,3	125,1	117,5	99,7	114,5	120,8	113,5	123,9	111,7	114,7	117,6
	b	110,7	102,0	91,3									
skupu żywca rzeźnego wieprzowego:													
poprzedni miesiąc = 100	a	98,9	100,6	108,6	100,6	100,2	102,6	101,5	97,6	95,8	89,1	101,5	93,4
	b	94,7	96,4	103,1									
analogiczny miesiąc poprzedniego roku = 100	a	126,2	134,1	132,1	134,1	120,3	114,6	113,9	109,0	101,8	97,7	100,8	89,5
	b	85,7	82,1	78,0									
Relacja ceny skupu ¹ 1 kg żywca wieprzowego do ceny targowiskowej 1 kg żyta													
	a	9,82	10,61	11,51	11,59	11,90	12,51	12,69	15,13	13,62	12,15	13,52	11,85
	b	11,59	10,50	10,82									
Wskaźnik rentowności obrotu w przedsiębiorstwach ² :													
brutto ³ (w %)	a	.	.	0,3	.	.	2,7	.	.	3,9	.	.	3,7
	b	.	.	.									
netto ⁴ (w %)	a	.	.	0,1	.	.	2,3	.	.	3,3	.	.	3,1
	b	.	.	.									
Podmioty gospodarki narodowej ⁵													
	a	89717	89411	89619	89909	89794	89864	89473	89709	89691	89784	89654	89578
	b	89340	89028	89052									
w tym spółki handlowe													
	a	4110	4124	4146	4164	4198	4208	4219	4237	4243	4245	4261	4279
	b	4293	4302	4325									
w tym z udziałem kapitału zagranicznego													
	a	469	471	472	471	474	475	477	480	481	480	484	488
	b	488	491	495									

¹ Ceny bieżące bez VAT. ² W których liczba pracujących przekracza 49 osób; dane prezentowane są narastająco. ³ Relacja wyniku finansowego brutto do przychodów z całokształtu działalności. ⁴ Relacja wyniku finansowego netto do przychodów z całokształtu działalności. ⁵ W rejestrze REGON; bez osób prowadzących gospodarstwa indywidualne w rolnictwie; stan w końcu okresu.