



URZĄD STATYSTYCZNY W BIAŁYMSTOKU

Wyniki wstępne

Data opracowania: 29.06.2010 r.



Tel. 85 749 77 00, fax 85 749 77 79
E-mail: SekretariatUSBST@stat.gov.pl

Internet: www.stat.gov.pl/urzedy/bialystok

KOMUNIKAT O SYTUACJI SPOŁECZNO-GOSPODARCZEJ WOJEWÓDZTWA PODLASKIEGO

Maj 2010

Nr 5/2010

- ◆ *Przeciętne zatrudnienie w sektorze przedsiębiorstw w maju 2010 r. ukształtowało się na poziomie wyższym od zanotowanego w kwietniu br., zaś zmniejszyło się w odniesieniu do analogicznego okresu roku ubiegłego.*
- ◆ *W maju br., w stosunku do poprzedniego miesiąca, nastąpił dalszy, sezonowy spadek liczby zarejestrowanych bezrobotnych oraz stopy bezrobocia, natomiast w porównaniu z analogicznym okresem 2009 r. stwierdzono ich wzrost.*
- ◆ *Przeciętne miesięczne wynagrodzenie brutto w sektorze przedsiębiorstw spadło poniżej poziomu zanotowanego w kwietniu br., natomiast zwiększyło się w stosunku do maja roku ubiegłego.*
- ◆ *W maju 2010 r. oddano do użytkowania mniej lokali mieszkalnych niż w kwietniu br. i w analogicznym miesiącu roku poprzedniego. Równocześnie, w porównaniu z majem 2009 r., stwierdzono wzrost liczby mieszkań, których budowę rozpoczęto, zaś spadek ilości pozwoleń wydanych na ich realizację.*
- ◆ *Maj br. był ciepły i bardzo deszczowy. Panujące warunki atmosferyczne spowodowały nadmierne uwilgotnienie gleby, a nawet podtopienia gruntów położonych na niskich terenach oraz zahamowanie wzrostu i rozwoju roślin. Opady deszczu opóźniły zbiór pierwszego pokosu traw, jak również siew kukurydzy. Ponadto duże uwilgotnienie gleby przyczyniło się do zachwaszczenia plantacji i rozwoju chorób grzybowych.*
- ◆ *Na rynku rolnym w maju 2010 r., w porównaniu z analogicznym miesiącem roku poprzedniego, stwierdzono spadek cen skupu zbóż i żywca wieprzowego, zaś wzrost cen żywca wołowego i mleka. Na targowiskach w analizowanym okresie staniały zboża, natomiast zdrożały zwierzęta gospodarskie (z wyjątkiem prosiąt na chów). Spadła opłacalność tuczu trzody chlewnej.*
- ◆ *W maju br., w odniesieniu do analogicznego miesiąca roku ubiegłego, zaobserwowano wzrost produkcji sprzedanej przemysłu. Przychody uzyskane ze sprzedaży produkcji budowlano-montażowej były również wyższe od zanotowanych przed rokiem.*
- ◆ *Wartość sprzedaży detalicznej towarów w omawianym miesiącu ukształtowała się powyżej poziomu ubiegłorocznego.*

UWAGI

Prezentowane w Komunikacie:

- dane o pracujących, zatrudnieniu, wynagrodzeniach – w ujęciu miesięcznym – dotyczą podmiotów gospodarczych, w których liczba pracujących przekracza 9 osób,
- dane o przychodach ze sprzedaży produkcji przemysłu i budownictwa, sprzedaży detalicznej i hurtowej towarów – w ujęciu miesięcznym – dotyczą podmiotów gospodarczych, w których liczba pracujących przekracza 9 osób,
- dane o produkcji wyrobów przemysłowych – w ujęciu miesięcznym – dotyczą podmiotów, w których liczba pracujących przekracza 49 osób,
- dane o wynikach finansowych przedsiębiorstw i nakładach inwestycyjnych – w ujęciu kwartalnym – dotyczą podmiotów gospodarczych prowadzących księgi rachunkowe (z wyjątkiem podmiotów, których podstawowym rodzajem działalności jest działalność zaklasyfikowana według PKD do sekcji „Rolnictwo, leśnictwo, łowiectwo i rybactwo” oraz „Działalność finansowa i ubezpieczeniowa”), w których liczba pracujących przekracza 49 osób.

Dane w ujęciu wartościowym oraz wskaźniki struktury podano w cenach bieżących. Wskaźniki dynamiki zaprezentowano na podstawie wartości w cenach bieżących, z wyjątkiem przemysłu, dla którego wskaźniki dynamiki podano na podstawie wartości w cenach stałych (średnie ceny bieżące 2005 r.).

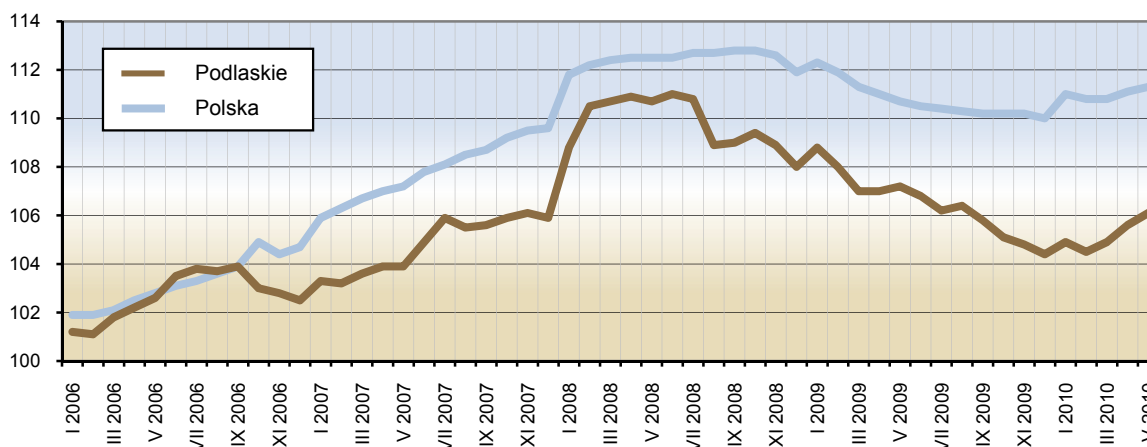
Od 2009 r. dane w Komunikacie – jeśli nie zaznaczono inaczej – prezentowane są w układzie Polskiej Klasyfikacji Działalności 2007 (PKD 2007), opracowanej na podstawie Europejskiej Klasyfikacji Działalności NACE Rev. 2. Dane te nie są w pełni porównywalne z publikowanymi wcześniej według PKD 2004, opracowanej na podstawie NACE Rev. 1.

Zatrudnienie

W końcu maja 2010 r. liczba pracujących w sektorze przedsiębiorstw wyniosła 99482 osoby i była o 0,3% (o 260 osób) wyższa niż w kwietniu br., ale o 1,3% (o 1324 osoby) niższa od zanotowanej rok wcześniej. W przedsiębiorstwach sektora publicznego pracowało 9970 osób, czyli o 1,0% (tj. o 99 osób) mniej niż w kwietniu 2010 r. i o 8,1% (o 879 osób) mniej niż przed rokiem. W sektorze prywatnym liczba pracujących wyniosła 89512 osób i zwiększyła się o 0,4% (359 osób) w relacji do poprzedniego miesiąca, a zmalała o 0,5% (445 osób) w stosunku do maja roku ubiegłego.

Przeciętne zatrudnienie w sektorze przedsiębiorstw w maju br. ukształtowało się na poziomie 97201 osób, co oznacza wzrost o 0,5% w porównaniu z poprzednim miesiącem, zaś spadek o 0,9% w odniesieniu do analogicznego okresu 2009 r. *(w skali kraju przeciętne zatrudnienie wzrosło zarówno w stosunku do kwietnia br., jak i analogicznego miesiąca roku ubiegłego odpowiednio o 0,2% i 0,5%).*

Dynamika przeciętnego zatrudnienia w sektorze przedsiębiorstw
Przeciętna miesięczna 2005 = 100



W sektorze publicznym przeciętne zatrudnienie wyniosło 9814 osób i zmniejszyło się zarówno w relacji do zanotowanego w poprzednim miesiącu, jak i w maju 2009 r. odpowiednio o 1,1% i 8,3%. W sektorze prywatnym przeciętne zatrudnienie ukształtowało się na poziomie 87387 osób, tj. było o 0,6% wyższe niż w kwietniu br., natomiast nie uległo zmianie w stosunku do analogicznego okresu roku ubiegłego.

Biorąc pod uwagę poszczególne sekcje działalności gospodarczej, w odniesieniu do poprzedniego miesiąca zatrudnienie zwiększyło się m.in. w budownictwie (o 3,2%), górnictwie i wydobywaniu (o 2,7%) oraz administrowaniu i działalności wspierającej (o 2,5%). Spadek przeciętnego zatrudnienia stwierdzono w czterech sekcjach: informacja i komunikacja (o 0,5%), dostawa wody; gospodarowanie ściekami i odpadami; rekultywacja (o 0,3%), a także przetwórstwo przemysłowe oraz działalność związana z kulturą, rozrywką i rekreacją (po 0,1%).

W porównaniu z majem 2009 r. znaczący wzrost przeciętnego zatrudnienia odnotowano w administrowaniu i działalności wspierającej (o 17,8%), budownictwie (o 9,6%) oraz informacji i komunikacji (o 8,0%), zaś spadek wystąpił w przetwórstwie przemysłowym (o 4,2%), handlu; naprawie pojazdów samochodowych (o 2,5%) oraz wytwarzaniu i zaopatrywaniu w energię elektryczną, gaz, parę wodną i gorącą wodę (o 0,6%).

Wśród działów przetwórstwa przemysłowego o znaczącym udziale w zatrudnieniu, w stosunku do maja 2009 r. wzrost zatrudnienia miał miejsce w jednostkach zajmujących się produkcją wyrobów z metali (o 10,0%) i produkcją artykułów spożywczych (o 1,8%). Najgłębszy jego spadek stwierdzono natomiast w produkcji wyrobów tekstylnych (o 23,6%) oraz produkcji wyrobów z gumy i tworzyw sztucznych (o 13,5%).

W okresie styczeń-maj 2010 r. przeciętne zatrudnienie w sektorze przedsiębiorstw ukształtowało się na poziomie 96509 osób, tj. o 2,4% niższym od zanotowanego przed rokiem. W sektorze publicznym wyniosło ono 9866 osób i było o 7,9% mniejsze niż w analogicznym okresie ubiegłego roku, zaś w sektorze prywatnym osiągnęło poziom 86643 osób, czyli o 1,7% niższy niż rok wcześniej (*w kraju zmalało o 0,8%*).

Bezrobocie

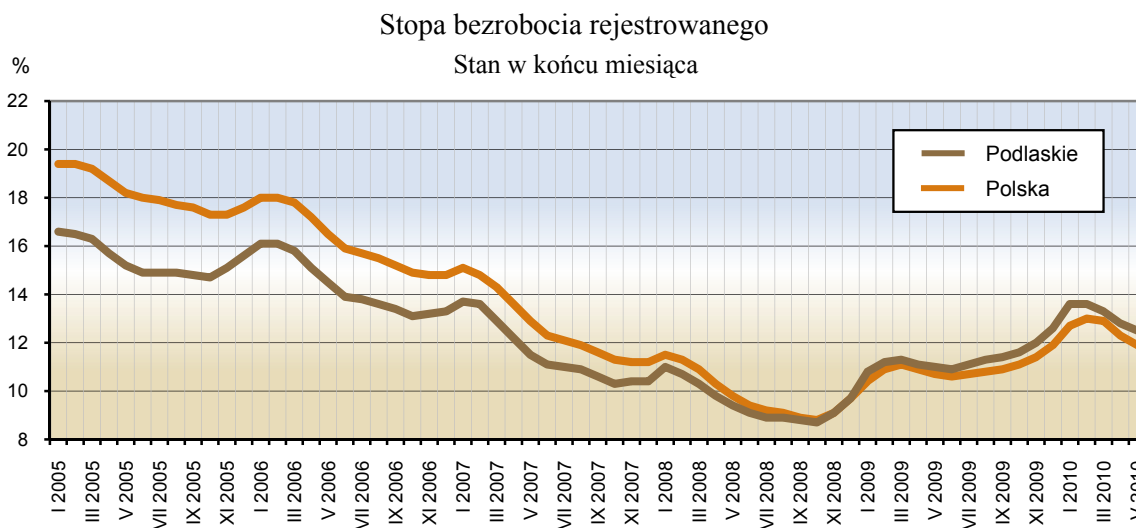
W końcu maja 2010 r. liczba bezrobotnych zarejestrowanych w powiatowych urzędach pracy województwa podlaskiego wyniosła 60772 osoby i była niższa od zanotowanej przed miesiącem (o 1979 osób, tj. o 3,2%), ale wyższa niż przed rokiem (o 8413 osób, tj. o 16,1%).

W maju 2010 r. zarejestrowano 6116 osób bezrobotnych (o 12,3% więcej niż w poprzednim miesiącu, ale o 2,0% mniej niż w analogicznym okresie 2009 r.), natomiast z ewidencji bezrobotnych wyłączono 8095 osób (o 2,0% mniej niż w kwietniu 2010 r. i o 17,7% więcej niż w maju ubiegłego roku). Główne przyczyny wyrejestrowania to podjęcie pracy – 3243 osoby (40,1% ogółu osób wyłączonych z ewidencji) oraz niepotwierdzenie gotowości do pracy – 2448 osób (30,2%). Szkolenie lub staż rozpoczęło 1281 osób, czyli 15,8% ogólnej liczby osób wyrejestrowanych z ewidencji bezrobotnych w maju 2010 r.

W końcu omawianego miesiąca wśród ogółu bezrobotnych:

- 46,0% stanowiły kobiety (przed rokiem – 46,6%),
- 32,9% to mieszkańcy wsi (w końcu maja 2009 r. – 33,4%),
- 74,5% stanowiły osoby wcześniej pracujące (w poprzednim roku – 75,0%),
- 86,5% nie posiadało prawa do zasiłku (rok wcześniej – 83,8%).

Powiatowe urzędy pracy w maju 2010 r. miały do dyspozycji 2374 oferty pracy, tj. o 5,3% mniej niż w kwietniu br., ale o 39,6% więcej niż w takim samym okresie poprzedniego roku. W końcu analizowanego miesiąca na 1 ofertę pracy przypadało 70 bezrobotnych.

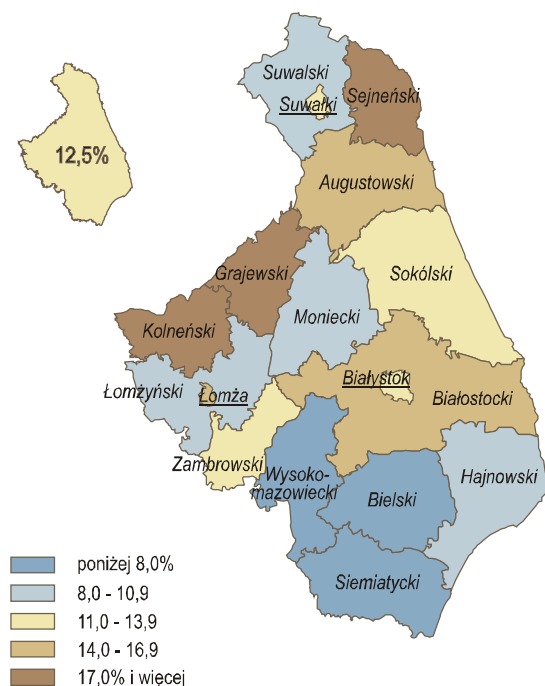


W końcu maja 2010 r. stopa bezrobocia rejestrowanego ukształtowała się na poziomie 12,5% i zmniejszyła się (o 0,3 pkt proc.) w stosunku do zanotowanej w kwietniu 2010 r., wzrosła jednak w porównaniu z analogicznym miesiącem poprzedniego roku (o 1,5 pkt proc.). *Wskaźnik ogólnokrajowy wyniósł 11,9% i był o 0,4 pkt proc. niższy niż miesiąc wcześniej, ale zwiększył się o 1,2 pkt proc. w odniesieniu do maja 2009 r.*

Najwyższą stopę bezrobocia rejestrowanego odnotowano w powiatach: sejneńskim (19,1%), grajewskim (17,8%) oraz kolneńskim (17,0%), zaś najniższą stwierdzono w powiatach: siemiatyckim (7,0%), wysokomazowieckim (7,8%) i bielskim (7,9%).

Stopa bezrobocia rejestrowanego według powiatów w 2010 r.

Stan w końcu maja



Udział wybranych kategorii osób, będących w szczególnej sytuacji na rynku pracy, w ogólnej liczbie zarejestrowanych bezrobotnych kształtował się następująco:

- osoby do 25 roku życia – 23,3% (w maju 2009 r. – 22,8%),
- osoby powyżej 50 roku życia – 22,0% (przed rokiem – 21,5%),
- długotrwale bezrobotni – 46,8% (rok wcześniej – 43,6%),
- bezrobotni bez kwalifikacji zawodowych – 29,7% (w poprzednim roku – 30,9%).

W maju 2010 r., w ramach aktywnych form przeciwdziałania bezrobociu, przy pracach interwencyjnych pracowało 206 osób, a przy robotach publicznych – 227 osób.

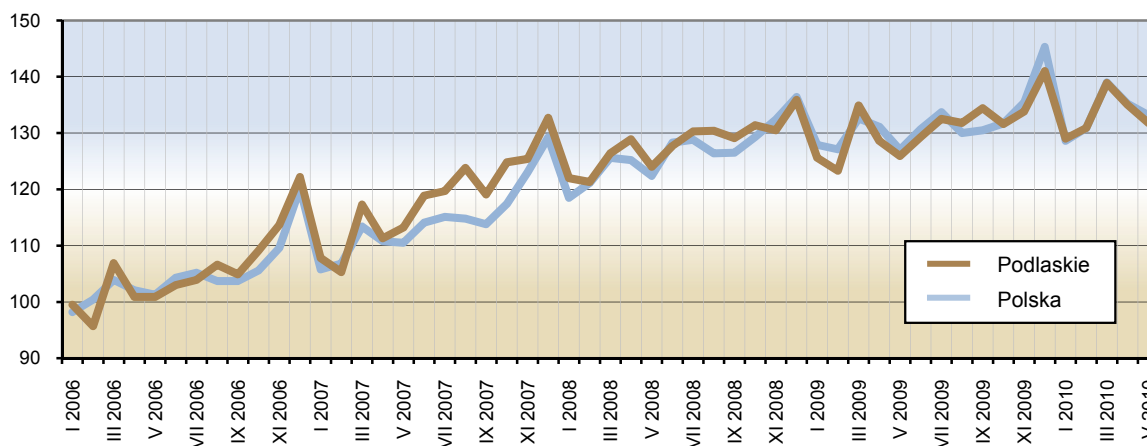
Zwolnienia grupowe w najbliższym czasie zapowiedziało 12 zakładów pracy (w tym 8 z sektora prywatnego). Obejmą one łącznie 215 pracowników.

WYNAGRODZENIA

W maju 2010 r. przeciętne miesięczne wynagrodzenie brutto w sektorze przedsiębiorstw ukształtowało się na poziomie 2771,14 zł, tj. o 2,4% niższym niż w kwietniu br., ale o 4,7% wyższym niż przed rokiem. *W kraju przeciętne miesięczne wynagrodzenie brutto wyniosło 3346,61 zł, co oznacza spadek o 1,5% w odniesieniu do poprzedniego miesiąca, zaś wzrost 4,8% w porównaniu z majem 2009 r.*

Dynamika przeciętnego miesięcznego wynagrodzenia brutto w sektorze przedsiębiorstw

Przeciętna miesięczna 2005 = 100



W sektorze prywatnym przeciętna miesięczna płaca brutto w maju br. osiągnęła poziom 2726,58 zł i była o 441,30 zł niższa niż w sektorze publicznym. W porównaniu z poprzednim miesiącem przeciętne wynagrodzenie spadło w obydwu sektorach odpowiednio o 1,8% i 6,1%. W stosunku do analogicznego okresu roku ubiegłego przeciętna płaca w sektorze prywatnym zwiększyła się o 5,0%, a w sektorze publicznym – o 3,3%.

Przeciętne miesięczne wynagrodzenia brutto w poszczególnych sekcjach sektora przedsiębiorstw kształtowały się następująco:

Sekcje	V 2009	2010	
		IV	V
w złotych			
O g ó l e m	2646,94	2838,36	2771,14
w tym:			
Górnictwo i wydobywanie	2926,13	2890,91	3124,69
Przetwórstwo przemysłowe	2526,56	2744,10	2637,36
Wytwarzanie i zaopatrywanie w energię elektryczną, gaz, parę wodną i gorącą wodę	4143,17	4556,10	4300,12
Dostawa wody; gospodarowanie ściekami i odpadami; rekultywacja	2948,56	3024,87	3118,41
Budownictwo	3087,29	3266,74	3428,28
Handel; naprawa pojazdów samochodowych	2484,63	2600,26	2560,21
Transport i gospodarka magazynowa	2663,60	2696,30	2603,65
Zakwaterowanie i gastronomia	1869,09	1951,68	2102,55
Informacja i komunikacja	3592,05	3924,18	3608,47
Obsługa rynku nieruchomości	3017,27	3141,41	3176,38
Administrowanie i działalność wspierająca	1638,54	1784,69	1758,61
Działalność związana z kulturą, rozrywką i rekreacją	3244,69	3518,78	3370,02

W maju 2010 r., w stosunku do analogicznego miesiąca ubiegłego roku, znaczący wzrost wynagrodzeń wystąpił w większości sekcji sektora przedsiębiorstw, przy czym najwyższy odnotowano w działalności związanej z zakwaterowaniem i gastronomią (o 12,5%), budownictwie (o 11,0%) oraz administrowaniu i działalności wspierającej (o 7,3%), natomiast spadek wynagrodzeń miał miejsce jedynie w sekcji transport i gospodarka magazynowa (o 2,3%).

W większości działów przetwórstwa przemysłowego dominujących pod względem zatrudnienia w maju 2010 r., w odniesieniu do analogicznego miesiąca ubiegłego roku, stwierdzono wzrost wynagrodzeń, przy czym najwyższy odnotowano w produkcji maszyn i urządzeń (o 20,9%), produkcji mebli (o 18,2%) oraz produkcji wyrobów z gumy i tworzyw sztucznych (o 11,8%). Z kolei spadek wystąpił w trzech działach, tj. produkcji wyrobów tekstylnych (o 8,1%), produkcji wyrobów z pozostałych mineralnych surowców niemetalicznych (o 3,0%), a także w produkcji odzieży (o 2,5%).

W omawianym miesiącu wynagrodzenie zdecydowanie wyższe od przeciętnego w województwie otrzymali m.in. pracujący w działach: działalność wydawnicza (o 89,2%), wytwarzanie i zaopatrywanie w energię elektryczną, gaz, parę wodną i gorącą wodę (o 55,2%), budowa budynków (o 40,3%), działalność związana z oprogramowaniem i doradztwo w zakresie informatyki (o 33,7%), telekomunikacja (o 25,8%), działalność twórcza związana z kulturą i rozrywką (o 22,5%), jak również odprowadzanie i oczyszczanie ścieków (o 20,5%). Płace znacznie poniżej średniej uzyskali zatrudnieni w jednostkach zajmujących się produkcją odzieży (o 42,3%), działalnością detektywistyczną i ochroniarską (o 42,0%), gastronomią (o 30,3%), produkcją wyrobów tekstylnych (o 29,3%), produkcją papieru i wyrobów z papieru (o 28,4%), utrzymaniem porządku w budynkach i zagospodarowaniem zieleni (o 27,2%) oraz produkcją mebli (o 26,3%).

W okresie styczeń-maj 2010 r. przeciętne miesięczne wynagrodzenie brutto w sektorze przedsiębiorstw osiągnęło poziom 2802,44 zł, tj. o 4,2% wyższy od zanotowanego w analogicznym okresie roku ubiegłego. Płaca w sektorze pu-

blicznym wyniosła 3193,14 zł, a w prywatnym – 2757,95 zł, i w odniesieniu do analogicznego okresu roku poprzedniego wzrosła odpowiednio o 3,9% i 4,4%.

Przeciętne miesięczne wynagrodzenie realne brutto w sektorze przedsiębiorstw w maju 2010 r. było o 3,6% niższe niż w kwietniu br., zaś o 2,4% wyższe niż przed rokiem, natomiast w okresie pierwszych pięciu miesięcy br., w odniesieniu do analogicznego okresu roku ubiegłego, zwiększyło się o 1,5% (*w kraju wzrosło o 3,3%*).

CENY

W pierwszym kwartale br., w odniesieniu do czwartego kwartału 2009 r., ogólny wskaźnik cen towarów i usług konsumpcyjnych ukształtował się na poziomie 100,8% (*w kraju wyniósł 100,9%*). Najbardziej wzrosły ceny towarów i usług w zakresie transportu (o 1,6%), towarów i usług związanych z mieszkaniem, a także żywności i napojów bezalkoholowych (po 1,4%). Mniej niż w poprzednim kwartale trzeba było zapłacić za odzież i obuwie (o 3,0%) oraz towary i usługi związane z edukacją (o 0,1%).

W stosunku do analogicznego okresu roku ubiegłego ceny towarów i usług konsumpcyjnych wzrosły o 3,0% (*w skali kraju odnotowano wzrost cen również o 3,0%*). W ciągu roku najbardziej zdrożały towary i usługi w zakresie transportu (o 8,3%), napoje alkoholowe i wyroby tytoniowe (o 6,9%), towary i usługi związane z mieszkaniem (o 3,0%), a także żywność i napoje bezalkoholowe (o 2,9%). Tańsze niż przed rokiem były odzież i obuwie (o 3,0%).

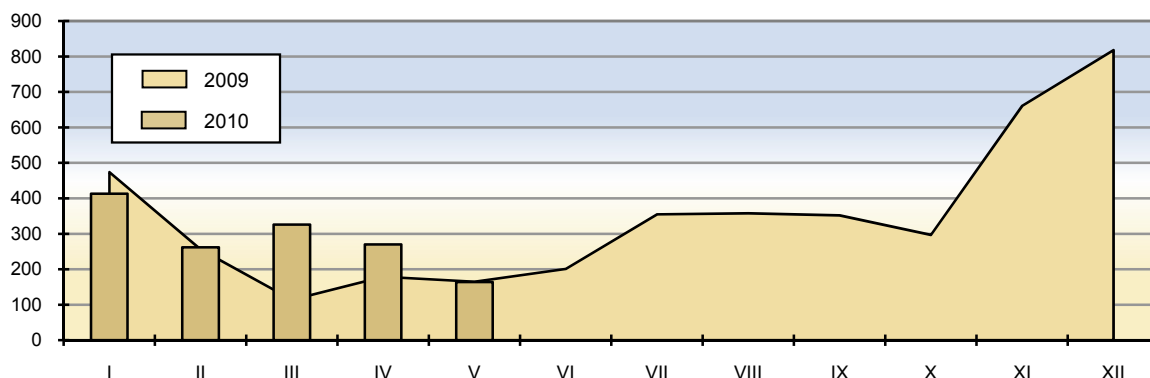
Wskaźniki cen towarów i usług konsumpcyjnych w województwie podlaskim w pierwszym kwartale 2010 r. kształtowały się następująco:

Wyszczególnienie	Poprzedni kwartał = 100	Analogiczny okres roku poprzedniego = 100
O g ó ł e m	100,8	103,0
w tym:		
Żywność i napoje bezalkoholowe	101,4	102,9
Napoje alkoholowe i wyroby tytoniowe	100,8	106,9
Odzież i obuwie	97,0	97,0
Mieszkanie	101,4	103,0
Zdrowie	100,6	102,6
Transport	101,6	108,3
Rekreacja i kultura	100,2	101,7
Edukacja	99,9	100,6

MIESZKANIA

W maju 2010 r. w województwie podlaskim oddano do użytkowania 164 mieszkania, tj. o 39,3% mniej niż w poprzednim miesiącu oraz o 0,6% mniej niż w maju 2009 r. (*w skali kraju odnotowano spadek zarówno w odniesieniu do kwietnia 2010 r., jak i analogicznego okresu roku ubiegłego odpowiednio o 5,9% oraz 7,0%*). W omawianym miesiącu inwestorzy indywidualni przekazali do użytkowania 117 mieszkań, a podmioty budujące na sprzedaż lub wynajem – 47 mieszkań.

Mieszkania oddane do użytkowania



Przeciętna powierzchnia użytkowa 1 mieszkania oddanego do użytkowania w województwie podlaskim w maju 2010 r. wyniosła 124,7 m² (rok wcześniej – 111,8 m²), przy czym w budownictwie indywidualnym – 151,8 m² i przeznaczonym na sprzedaż lub wynajem – 57,1 m².

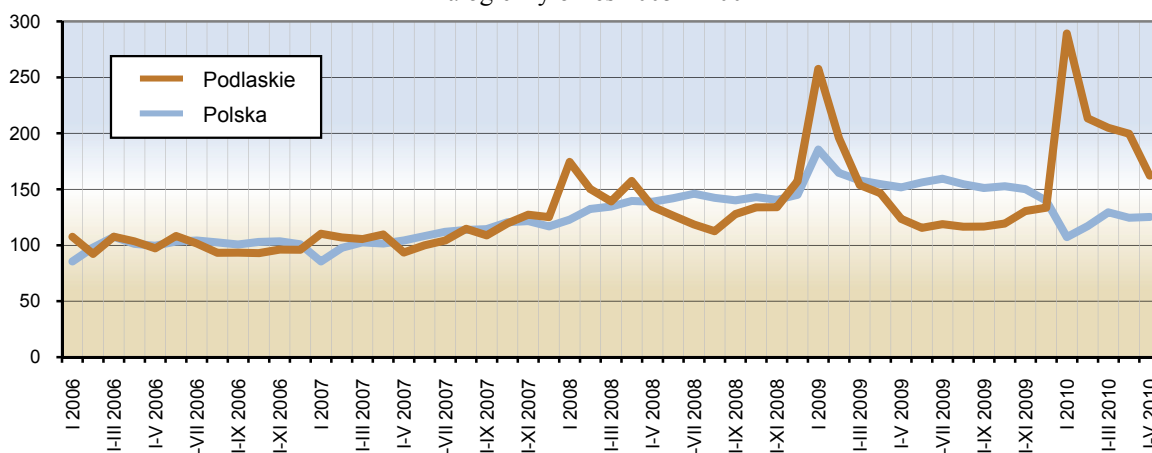
W maju br. w województwie podlaskim wydano pozwolenia na budowę 339 mieszkań (o 1,5% mniej niż przed rokiem), z czego inwestorom indywidualnym – 275 oraz podmiotom budującym na sprzedaż lub wynajem – 64. Jednocześnie rozpoczęto budowę 461 mieszkań (o 16,4% więcej niż w maju 2009 r.), z tego 306 – indywidualnych, 116 – spółdzielczych i 39 – przeznaczonych na sprzedaż lub wynajem.

Od początku 2010 r. w województwie podlaskim oddano do użytkowania 1559 mieszkań, tj. o 31,2% więcej niż w analogicznym okresie roku poprzedniego (*w kraju o 17,5% mniej niż przed rokiem*). Z ogólnej liczby mieszkań oddanych do użytkowania w bieżącym roku 512 mieszkań (tj. 32,8%) zrealizowano w Białymstoku, z tego 88 – indywidualnych, 299 – przeznaczonych na sprzedaż lub wynajem i 125 – społecznych czynszowych.

W okresie styczeń-maj 2010 r. w województwie podlaskim wydano pozwolenia na budowę 1312 mieszkań (o 18,8% mniej niż rok wcześniej) oraz rozpoczęto budowę 1678 mieszkań (o 38,7% więcej niż przed rokiem).

Dynamika liczby mieszkań oddanych do użytkowania

Analogiczny okres 2005 = 100



ROLNICTWO

Według danych Instytutu Meteorologii i Gospodarki Wodnej, średnie temperatury powietrza w maju br. wyniosły w Białymstoku 13,6°C, a w Suwałkach 13,3°C i przekroczyły przeciętne z ostatniego dziesięciolecia odpowiednio o 0,9°C i 1,2°C. Opady atmosferyczne w Białymstoku osiągnęły poziom 109,8 mm, czyli prawie dwukrotnie wyższy niż w ostatnim wieloleciu. Suma opadów w Suwałkach wyniosła natomiast 135,5 mm i była ponad trzykrotnie wyższa od normy wieloletniej.

Nadmierne opady deszczu spowodowały podtopienia ponad 10 tys. ha trwałych użytków zielonych oraz gruntów ornych zlokalizowanych na obniżonych terenach. Poziom wód gruntowych osiągnął bardzo wysoki stan, nienotowany od wielu lat. Na gruntach ornych w dość licznych miejscach powstały beztlenowe warunki, co przyczyniło się do żółknięcia roślin oraz zahamowania ich wzrostu i rozwoju.

Zabiegi ochrony roślin wykonywano z opóźnieniem. Efektem tego była ich niska skuteczność oraz zachwaszczenie wielu plantacji. Zbiór pierwszego pokosu traw również nie odbył się w optymalnym terminie, a jakość zebranego siana i sianokiszonki była gorsza niż w latach przeciętnych. Nadmierne uwilgotnienie gleby i wysoka temperatura powietrza sprzyjały rozwojowi chorób grzybowych. Do końca maja rolnicy nie zakończyli jeszcze siewu kukurydzy, gdyż nasiąknięte wodą grunty uniemożliwiały wjazd ciągników i maszyn rolniczych na niektóre pola.

Na rynku produktów rolnych w maju 2010 r., w porównaniu z poprzednim miesiącem, odnotowano:

- w skupie – wzrost cen zbóż (pszenicy – o 4,4%, żyta – o 3,3%) i żywca wieprzowego (o 3,7%), zaś spadek cen żywca wołowego (o 6,7%) i mleka (o 0,4%),
- na targowiskach – wzrost ceny żyta (o 2,4%), a spadek ceny pszenicy (o 1,0%).

W odniesieniu do analogicznego miesiąca ubiegłego roku zaobserwowano:

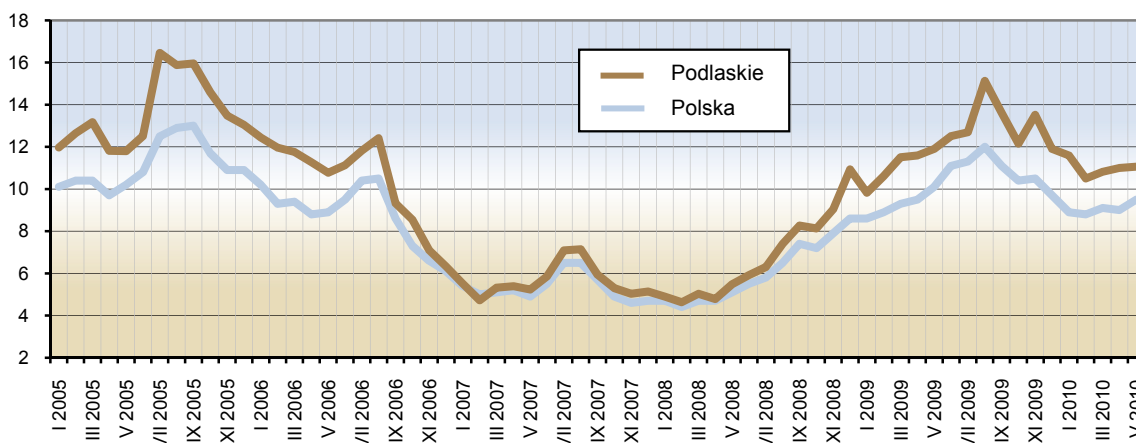
- w skupie – spadek cen zbóż (pszenicy – o 6,9%, żyta – o 16,8%) oraz żywca wieprzowego (o 23,2%), natomiast wzrost cen żywca wołowego (o 2,6%) i mleka (o 14,2%),
- na targowiskach – spadek cen zbóż (pszenicy – o 5,6%, żyta – o 16,2%).

Ceny wybranych produktów rolnych w maju 2010 r. kształtowały się następująco:

Produkty rolne	Ceny skupu	Ceny targowiskowe
	w złotych	
Pszenica – za 1 dt	45,91	51,53
Żyto – za 1 dt	29,98	33,10
Żywiec wołowy – za 1 kg	4,09	.
Żywiec wieprzowy – za 1 kg	3,65	.
Mleko – za 1 l	1,10	–

W maju 2010 r., w odniesieniu do poprzedniego miesiąca, odnotowano wzrost opłacalności tuczu trzody chlewnej (mierzonej relacją ceny skupu żywca wieprzowego do ceny żyta w obrocie targowiskowym), natomiast w stosunku do analogicznego miesiąca roku poprzedniego omawiany wskaźnik uległ obniżeniu i wyniósł 11,06 (wobec 11,90 przed rokiem).

Relacja cen skupu żywca wieprzowego do cen targowiskowych żyta



Na targowiskach w maju br. za krowę płacono średnio 2572,22 zł, tj. o 9,5% więcej niż przed miesiącem oraz o 2,3% więcej niż przed rokiem. Cena jałówki 1-roczej ukształtowała się na poziomie 1810,00 zł i była niższa o 3,3% od zanotowanej w kwietniu 2010 r., ale o 31,2% wyższa niż w analogicznym okresie ubiegłego roku. Prosię na chów kosztowało 150,83 zł, tj. mniej niż przed miesiącem i w maju 2009 r. odpowiednio o 6,7% i 23,3%.

Skup mleka w maju 2010 r. ukształtował się na poziomie 155,7 mln l, czyli wzrósł o 5,9% w stosunku do kwietnia br., ale zmniejszył się o 3,4% w porównaniu z analogicznym miesiącem ubiegłego roku.

PRZEMYSŁ

Produkcja sprzedana przemysłu w maju 2010 r. osiągnęła wartość 1321,1 mln zł (w cenach bieżących) i wzrosła (w cenach stałych) zarówno w porównaniu z kwietniem 2010 r. (o 7,0%), jak i w odniesieniu do maja 2009 r. (o 9,5%). *W skali kraju również odnotowano wzrost w stosunku do poprzedniego miesiąca oraz ubiegłego roku odpowiednio o 2,0% i 14,0%.*

Dynamika produkcji sprzedanej (w cenach stałych) w poszczególnych sekcjach przemysłu w maju 2010 r. przedstawiała się następująco:

Wyszczególnienie	Miesiąc poprzedni = 100	Analogiczny miesiąc poprzedniego roku = 100
Górnictwo i wydobywanie	128,4	131,6
Przetwórstwo przemysłowe	108,6	109,9
Wytwarzanie i zaopatrywanie w energię elektryczną, gaz, parę wodną i gorącą wodę	85,2	98,2
Dostawa wody; gospodarka ściekami i odpadami; rekultywacja	95,6	114,1

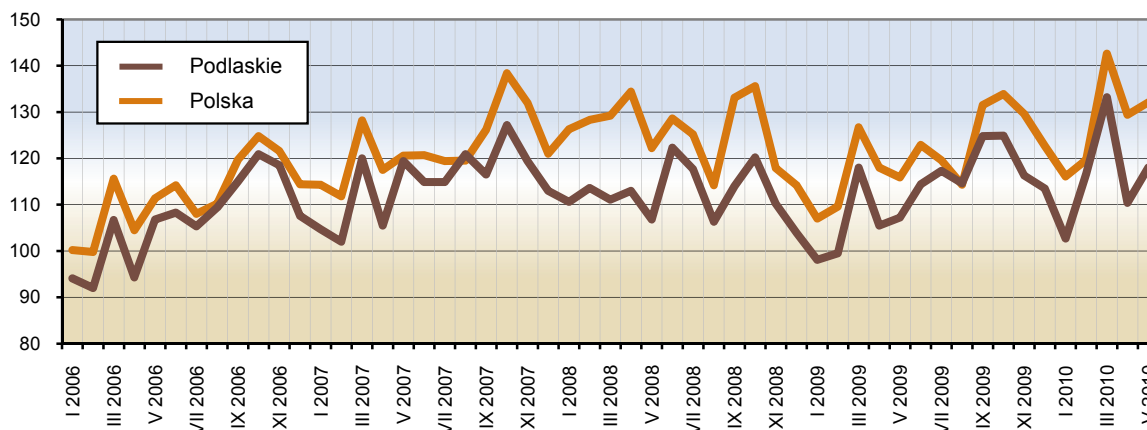
Wyższe niż przed rokiem przychody ze sprzedaży wyrobów i usług (w cenach stałych) osiągnięto m.in. w następujących działach: produkcja wyrobów z drewna, korka, słomy i wikliny (o 26,8%), produkcja maszyn i urządzeń (o 18,7%), produkcja wyrobów z metali (o 18,2%), produkcja artykułów spożywczych (o 12,2%), produkcja mebli (o 5,2%), produkcja wyrobów z gumy i tworzyw sztucznych (o 1,9%). Poziomu sprzedaży z maja 2009 r. nie osiągnięto m.in. w produkcji wyrobów tekstylnych (76,0% wartości produkcji ubiegłorocznej), produkcji wyrobów z pozostałych mineralnych surowców niemetalicznych (91,3%) oraz produkcji odzieży (96,7%).

W maju br. w przemyśle województwa podlaskiego dominowały cztery działy, z których pochodziło 73,7% wartości produkcji sprzedanej. Największy udział w sprzedaży miały: produkcja artykułów spożywczych (52,8%), produkcja wyrobów z drewna, korka, słomy i wikliny (8,5%), produkcja wyrobów z gumy i tworzyw sztucznych (6,5%), wytwarzanie i zaopatrywanie w energię elektryczną, gaz, parę wodną i gorącą wodę (5,9%). Dominujące działy skupiały 52,2% ogółu zatrudnionych w przemyśle. Udział poszczególnych działów w zatrudnieniu kształtował się następująco: produkcja artykułów spożywczych – 28,8%, produkcja wyrobów z gumy i tworzyw sztucznych – 9,4%, produkcja wyrobów z drewna, korka, słomy i wikliny – 7,2% oraz wytwarzanie i zaopatrywanie w energię elektryczną, gaz, parę wodną i gorącą wodę – 6,8%.

W omawianym miesiącu przychód ze sprzedaży wyrobów i usług w przeliczeniu na 1 zatrudnionego w przemyśle wyniósł 28193 zł (w cenach bieżących) i był o 13,5% (w cenach stałych) wyższy niż przed rokiem.

W okresie styczeń-maj 2010 r. przychody ze sprzedaży wyrobów i usług w przedsiębiorstwach przemysłowych kształtowały się na poziomie 6320,5 mln zł (w cenach bieżących), tj. o 5,0% (w cenach stałych) wyższym niż rok wcześniej. *W skali kraju odnotowano wzrost o 10,1%.*

Dynamika produkcji sprzedanej przemysłu
Przeciętna miesięczna 2005 = 100 (ceny stałe)



Spośród wyrobów przemysłowych objętych badaniem w maju 2010 r., w porównaniu z analogicznym miesiącem roku poprzedniego, wzrost odnotowano m.in. w produkcji:

- tarcicy iglastej – o 130,3%,
- produktów uboju trzody chlewnej wliczanych do wydajności poubojowej – o 100,2%,
- karmy dla zwierząt domowych – o 80,9%,
- mięsa wieprzowego świeżego lub chłodzonego – o 68,4%,
- maszyn dla rolnictwa i leśnictwa do uprawy gleby – o 53,3%,
- kotłów centralnego ogrzewania wytwarzających gorącą wodę lub parę wodną o niskim ciśnieniu – o 31,2%,
- masy betonowej prefabrykowanej – o 25,8%,
- wędlin i kielbas – o 23,7%,
- masła oraz innych tłuszczów otrzymywanych z mleka – o 23,6%,
- drzwi, okien i ich ościeżnic oraz progów drzwiowych z tworzyw sztucznych – o 16,3%,
- mleka płynnego przetworzonego – o 12,2%,
- sera świeżego niedojrzewającego i twarogu – o 7,9%,
- pieczywa świeżego – o 5,8%,
- mleka i śmietany w postaci stałej – o 3,4%.

Ubiegłorocznego poziomu nie osiągnięto m.in. w produkcji: konserw wieprzowych, wędlin drobiowych, kefiru, zsiadłego mleka i kwaśnej śmietany, jogurtów i innego rodzaju sfermentowanego lub zakwaszonego mleka i śmietany, produktów uboju bydła i cieląt wliczanych do wydajności poubojowej, tarcicy liściastej.

BUDOWNICTWO

W maju 2010 r. przedsiębiorstwa budowlane uzyskały przychody ze sprzedaży wyrobów i usług (w cenach bieżących) w wysokości 298,3 mln zł. Oznacza to wzrost o 24,0% w porównaniu z kwietniem br., a spadek o 0,1% w odniesieniu do poziomu zanotowanego przed rokiem. Produkcja budowlano-montażowa zrealizowana w analizowanym okre-

się osiągnęła wartość 171,0 mln zł i była wyższa niż w poprzednim miesiącu oraz maju 2009 r. odpowiednio o 29,2% i 3,4%.

Wartość robót o charakterze inwestycyjnym, które w maju br. stanowiły 56,6% produkcji budowlano-montażowej, zwiększyła się o 27,7% w stosunku do kwietnia br., a zmalała o 1,8% w porównaniu z analogicznym okresem roku ubiegłego.

Wśród przedsiębiorstw budowlano-montażowych wiodącą pozycję posiadały jednostki zajmujące się budową budynków. Udział tych przedsiębiorstw w sprzedaży produkcji budowlano-montażowej w maju br. wyniósł 40,0%, a wartość sprzedanej przez nie produkcji wzrosła o 4,3% w stosunku do zanotowanej w kwietniu 2010 r., zaś spadła o 19,4% w porównaniu z analogicznym okresem ubiegłego roku. Kolejną znaczącą grupę stanowiły jednostki wykonujące roboty budowlane specjalistyczne. Ich udział w sprzedaży produkcji budowlano-montażowej wyniósł 32,0%, natomiast wartość sprzedanej przez nie produkcji była wyższa zarówno w odniesieniu do poprzedniego miesiąca (o 35,2%), jak i maja 2009 r. (o 61,6%). Istotną pozycję miały również przedsiębiorstwa zajmujące się budową obiektów inżynierii lądowej i wodnej, których udział w sprzedaży produkcji budowlanej osiągnął poziom 28,0%. Wartość usług budowlano-montażowych w tych jednostkach była wyższa od zanotowanej w kwietniu br. oraz maju 2009 r. odpowiednio o 82,1% i 2,5%.

Przychód ze sprzedaży wyrobów i usług w budownictwie w przeliczeniu na 1 zatrudnionego w maju 2010 r. ukształtował się na poziomie 31463 zł, co oznacza wzrost o 20,2% w odniesieniu do poprzedniego miesiąca, zaś spadek o 8,8% w porównaniu z analogicznym okresem ubiegłego roku.

Przychody ze sprzedaży wyrobów i usług w budownictwie uzyskane w ciągu pięciu miesięcy 2010 r. wyniosły 987,1 mln zł, tj. o 6,1% mniej niż przed rokiem. Produkcja budowlano-montażowa w tym samym czasie ukształtowała się na poziomie 522,7 mln zł i zmniejszyła się o 11,2% w stosunku do zanotowanej rok wcześniej.

HANDEL

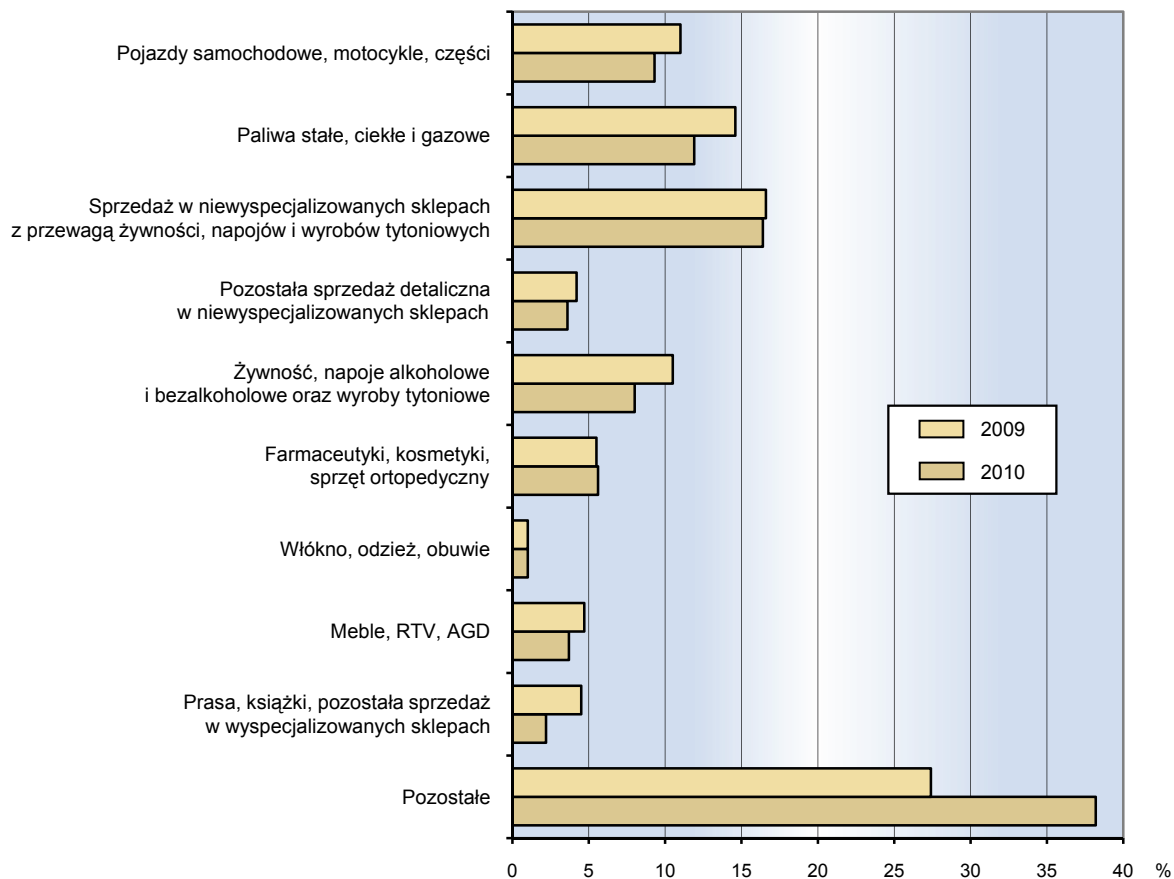
W maju 2010 r. sprzedaż hurtowa (w cenach bieżących) w przedsiębiorstwach handlowych i niehandlowych osiągnęła wartość 1013,5 mln zł, co oznacza wzrost o 6,0% w stosunku do poprzedniego miesiąca, ale spadek o 24,6% w porównaniu z majem 2009 r. Od początku roku sprzedaż hurtowa zamknęła się kwotą 4767,5 mln zł, tj. o 17,8% mniejszą niż rok wcześniej.

Jednostki handlowe w maju br. zrealizowały sprzedaż hurtową o wartości 874,6 mln zł, tj. wyższą od zanotowanej w poprzednim miesiącu i rok wcześniej odpowiednio o 4,1% i 5,0%.

Sprzedaż detaliczna (w cenach bieżących) jednostek handlowych i niehandlowych w maju 2010 r. wyniosła 588,7 mln zł. Jej poziom zmniejszył się o 1,5% w odniesieniu do poprzedniego miesiąca, ale wzrósł o 5,4% w porównaniu z zanotowanym przed rokiem. Wzrost sprzedaży detalicznej w stosunku do maja ub. roku stwierdzono w przedsiębiorstwach zajmujących się sprzedażą farmaceutyków, kosmetyków, sprzętu ortopedycznego (o 5,9%) oraz prowadzących sprzedaż w niewyspecjalizowanych sklepach z przewagą żywności, napojów i wyrobów tytoniowych (o 4,5%). Ubiegłorocznego poziomu nie uzyskano natomiast w branżach: prasa, książki, pozostała sprzedaż w wyspecjalizowanych sklepach (spadek o 48,4%), żywność, napoje alkoholowe i bezalkoholowe oraz wyroby tytoniowe (spadek o 20,0%), a także meble, RTV, AGD (spadek o 16,8%).

W strukturze sprzedaży detalicznej w maju 2010 r. największy udział miały przedsiębiorstwa zgrupowane w kategorii „pozostałe” (38,2%), prowadzące sprzedaż w niewyspecjalizowanych sklepach z przewagą żywności, napojów i wyrobów tytoniowych (16,4%), zajmujące się sprzedażą paliw stałych, ciekłych i gazowych (11,9%) oraz pojazdów samochodowych, motocykli, części (9,3%).

Struktura sprzedaży detalicznej według rodzajów działalności przedsiębiorstwa w maju



Od początku roku sprzedano w detalu towary o wartości 2773,1 mln zł, tj. o 2,6% większej niż w takim samym okresie 2009 r.

Podmioty handlowe w maju 2010 r. zrealizowały sprzedaż detaliczną w wysokości 475,5 mln zł. Oznacza to spadek o 4,5% w stosunku do kwietnia br., a wzrost o 4,1% w porównaniu z analogicznym miesiącem roku poprzedniego.

WYBRANE DANE O WOJEWÓDZTWIE PODLASKIM

WYSZCZEGÓLNIENIE		I	II	III	IV	V	VI	VII	VIII	IX	X	XI	XII
a – 2009 r.													
b – 2010 r.													
Ludność ¹ (w tys. osób)	a	.	.	1190,9	.	.	1190,8	.	.	1190,7	.	.	1189,7
	b
Bezrobotni zarejestrowani ¹ (w tys. osób)	a	51,9	53,6	54,3	53,0	52,4	51,8	53,0	54,2	54,7	55,6	58,2	61,2
	b	66,7	67,2	65,6	62,8	60,8							
Stopa bezrobocia ^{1,2} (w %)	a	10,8	11,2	11,3	11,1	11,0	10,9	11,1	11,3	11,4	11,6	12,0	12,6
	b	13,6	13,6	13,3	12,8	12,5							
Oferty pracy (w ciągu miesiąca)	a	1655	2219	2608	1930	1701	1974	1923	1983	2636	2026	1334	952
	b	1596	2754	2915	2508	2374							
Liczba bezrobotnych na 1 ofertę pracy ¹	a	118	93	64	53	83	105	80	101	65	135	110	214
	b	120	96	81	68	70							
Przeciętne zatrudnienie w sektorze przedsiębiorstw ³ (w tys. osób)	a	99,6	98,9	97,9	97,9	98,1	97,8	97,2	97,4	96,9	96,2	95,9	95,5
	b	96,0	95,7	96,1	96,8	97,2							
poprzedni miesiąc = 100	a	100,7	99,3	99,1	100,0	100,2	99,7	99,4	100,2	99,4	99,3	99,7	99,6
	b	100,5	99,6	100,4	100,7	100,5							
analogiczny miesiąc poprzedniego roku = 100	a	100,1	97,7	96,6	96,4	96,8	96,2	95,8	97,7	97,1	96,0	96,2	96,7
	b	96,4	96,8	98,1	98,8	99,1							
Przeciętne wynagrodzenie miesięczne brutto w sektorze przedsiębiorstw ³ (w zł)	a	2639,49	2593,08	2837,49	2704,54	2646,94	2718,78	2786,56	2772,75	2827,29	2767,07	2813,05	2965,57
	b	2712,10	2753,89	2921,41	2838,36	2771,14							
poprzedni miesiąc = 100	a	92,4	98,2	109,4	95,3	97,9	102,7	102,5	99,5	102,0	97,9	101,7	105,4
	b	91,5	101,5	106,1	97,2	97,6							
analogiczny miesiąc poprzedniego roku = 100	a	103,0	101,8	106,8	99,8	101,6	101,3	101,7	101,1	104,1	100,1	102,5	103,8
	b	102,8	106,2	103,0	104,9	104,7							
Mieszkania oddane do użytkowania (od początku roku) ...	a	474	730	844	1023	1188	1389	1737	2112	2463	2757	3421	4222
	b	532*	796*	1125*	1395*	1559							
analogiczny okres poprzedniego roku = 100	a	147,7	130,4	110,5	93,0	92,0	91,4	100,3	103,5	91,3	89,2	97,5	84,9
	b	112,2*	109,0*	133,3*	136,4*	131,2							

¹ Stan w końcu okresu. ² Udział zarejestrowanych bezrobotnych w cywilnej ludności aktywnej zawodowo. ³ W przedsiębiorstwach, w których liczba pracujących przekracza 9 osób.

WYBRANE DANE O WOJEWÓDZTWIE PODLASKIM (cd.)

WYSZCZEGÓLNIENIE		I	II	III	IV	V	VI	VII	VIII	IX	X	XI	XII
a – 2009 r.													
b – 2010 r.													
Nakłady inwestycyjne ¹ (w tys. zł; ceny bieżące)	a	419071	.	.	671796	.	.	1010669
	b							
analogiczny okres poprzedniego roku = 100 (ceny bieżące)	a	76,8	.	.	79,0	.	.	71,5
	b							
Produkcja sprzedana przemysłu ² (w cenach stałych):													
poprzedni miesiąc = 100	a	94,4	101,8	119,4	89,7	100,1	106,1	101,8	97,8	107,1	99,9	95,1	97,4
	b	89,3	100,1	129,5	82,5	107,0							
analogiczny miesiąc poprzedniego roku = 100	a	88,5	87,5	106,1	93,2	100,2	93,4	99,6	107,8	109,4	104,0	105,6	109,3
	b	105,1	103,9	113,3	104,1	109,5							
Produkcja budowlano-montażowa ² (w cenach bieżących):													
poprzedni miesiąc = 100	a	36,6	104,4	124,8	140,4	109,3	125,8	83,4	97,6	116,7	85,5	103,7	134,2
	b	28,2	93,9	202,5	113,5	129,2							
analogiczny miesiąc poprzedniego roku = 100	a	75,7	144,1	83,8	98,0	108,1	121,5	98,8	95,9	112,7	76,2	104,8	115,6
	b	74,1	66,6	108,2	87,4	103,4							
Sprzedż detaliczna towarów ² (w cenach bieżących):													
poprzedni miesiąc = 100	a	84,6	98,5	111,1	104,7	97,6	103,6	100,4	101,9	97,0	104,0	90,7	116,3
	b	77,9	99,4	122,8	99,7	98,5							
analogiczny miesiąc poprzedniego roku = 100	a	93,0	90,5	96,5	90,8	96,0	98,0	94,7	102,4	97,3	102,9	107,7	106,8
	b	98,4	99,3	109,7	104,5	105,4							
Wskaźnik cen:													
towarów i usług konsumpcyjnych ³ :													
analogiczny okres poprzedniego roku = 100	a	.	.	102,8	.	.	103,4	.	.	103,1	.	.	103,2
	b	.	.	103,0	.	.							
skupu ziarna zbóż:													
poprzedni miesiąc = 100	a	101,5	103,6	102,6	91,4	98,4	111,8	94,3	86,1	101,1	104,3	95,5	109,1
	b	100,7	98,9	87,6	100,4	105,2							
analogiczny miesiąc poprzedniego roku = 100	a	58,8	57,3	55,6	50,7	52,1	61,5	69,0	70,9	72,5	88,6	88,1	96,7
	b	95,9	91,6	78,2	85,9	91,8							

¹ W przedsiębiorstwach, w których liczba pracujących przekracza 49 osób; dane prezentowane są narastająco. ² W przedsiębiorstwach, w których liczba pracujących przekracza 9 osób. ³ W kwartale.

WYBRANE DANE O WOJEWÓDZTWIE PODLASKIM (dok.)

WYSZCZEGÓLNIENIE		I	II	III	IV	V	VI	VII	VIII	IX	X	XI	XII
a – 2009 r.													
b – 2010 r.													
Wskaźniki cen (dok.):													
skupu żywca rzeźnego wołowego:													
poprzedni miesiąc = 100	a	107,4	104,6	106,3	96,5	85,8	118,2	101,4	94,0	110,0	88,2	101,1	107,4
	b	101,1	96,4	95,2	99,7	93,3							
analogiczny miesiąc poprzedniego roku = 100	a	104,8	111,3	125,1	117,5	99,7	114,5	120,8	113,5	123,9	111,7	114,7	117,6
	b	110,7	102,0	91,3	94,3	102,6							
skupu żywca rzeźnego wieprzowego:													
poprzedni miesiąc = 100	a	98,9	100,6	108,6	100,6	100,2	102,6	101,5	97,6	95,8	89,1	101,5	93,4
	b	94,7	96,4	103,1	95,7	103,7							
analogiczny miesiąc poprzedniego roku = 100	a	126,2	134,1	132,1	134,1	120,3	114,6	113,9	109,0	101,8	97,7	100,8	89,5
	b	85,7	82,1	78,0	74,2	76,8							
Relacja ceny skupu ¹ 1 kg żywca wieprzowego do ceny targowiskowej 1 kg żyta													
	a	9,82	10,61	11,51	11,59	11,90	12,51	12,69	15,13	13,62	12,15	13,52	11,85
	b	11,59	10,50	10,82	11,00	11,06							
Wskaźnik rentowności obrotu w przedsiębiorstwach ² :													
brutto ³ (w %)													
	a	.	.	0,3	.	.	2,7	.	.	3,9	.	.	3,7
	b	.	.	2,3	.	.							
netto ⁴ (w %)													
	a	.	.	0,1	.	.	2,3	.	.	3,3	.	.	3,1
	b	.	.	1,7	.	.							
Podmioty gospodarki narodowej ⁵													
	a	89717	89411	89619	89909	89794	89864	89473	89709	89691	89784	89654	89578
	b	89340	89028	89052	89011	89275							
w tym spółki handlowe													
	a	4110	4124	4146	4164	4198	4208	4219	4237	4243	4245	4261	4279
	b	4293	4302	4325	4352	4360							
w tym z udziałem kapitału zagranicznego													
	a	469	471	472	471	474	475	477	480	481	480	484	488
	b	488	491	495	497	500							

¹ Ceny bieżące bez VAT. ² W których liczba pracujących przekracza 49 osób; dane prezentowane są narastająco. ³ Relacja wyniku finansowego brutto do przychodów z całokształtu działalności. ⁴ Relacja wyniku finansowego netto do przychodów z całokształtu działalności. ⁵ W rejestrze REGON; bez osób prowadzących gospodarstwa indywidualne w rolnictwie; stan w końcu okresu.

* Dane zostały skorygowane w stosunku do wcześniej publikowanych.