



URZĄD STATYSTYCZNY W BIAŁYMSTOKU

Wyniki wstępne

Data opracowania: 28.07.2010 r.

Tel. 85 749 77 00, fax 85 749 77 79
E-mail: SekretariatUSBST@stat.gov.pl

Internet: www.stat.gov.pl/urzedy/bialystok



KOMUNIKAT O SYTUACJI SPOŁECZNO-GOSPODARCZEJ WOJEWÓDZTWA PODLASKIEGO

Czerwiec 2010

Nr 6/2010

- ◆ W pierwszym półroczu 2010 r., w porównaniu z analogicznym okresem roku ubiegłego, stwierdzono zmniejszenie przeciętnego zatrudnienia w sektorze przedsiębiorstw.
- ◆ W czerwcu br., w odniesieniu do poprzedniego miesiąca, nastąpił dalszy sezonowy spadek bezrobocia rejestrowanego, natomiast w skali roku zaobserwowano wzrost zarówno liczby zarejestrowanych bezrobotnych, jak i stopy bezrobocia.
- ◆ Przeciętne miesięczne wynagrodzenie brutto w sektorze przedsiębiorstw w okresie styczeń-czerwiec 2010 r. ukształtowało się na poziomie wyższym niż rok wcześniej.
- ◆ W ciągu sześciu miesięcy br. oddano do użytkowania więcej lokali mieszkalnych niż w analogicznym okresie roku poprzedniego. Równocześnie wzrosła liczba mieszkań, których budowę rozpoczęto, natomiast zmniejszyła się ilość pozwoleń wydanych na ich realizację.
- ◆ Według danych rejestru REGON, w końcu czerwca 2010 r. funkcjonowało nieco mniej podmiotów gospodarki narodowej niż przed rokiem, przy czym spadek dotyczył wyłącznie sektora prywatnego.
- ◆ Czerwiec br. charakteryzował się wysokimi temperaturami powietrza i dużą ilością opadów. Obfite opady deszczu przyczyniły się do podtopienia użytków rolnych i gruntów ornych położonych na niskich terenach. Spowodowało to poważne zakłócenia w zbiorach traw. Utrudniało również wykonywanie zabiegów ochrony roślin w optymalnym terminie, wskutek czego doszło do silnego zachwaszczenia plantacji miotłą zbożową.
- ◆ W pierwszym półroczu 2010 r., w porównaniu z analogicznym okresem roku poprzedniego, stwierdzono spadek cen zbóż oraz żywca wołowego i wieprzowego, zaś wzrost ceny mleka. Staniały zwierzęta gospodarskie na targowiskach (z wyjątkiem jałówki 1-roczonej). Nieco zmniejszyła się opłacalność tuczu trzody chlewnej.
- ◆ W ciągu sześciu miesięcy br., w odniesieniu do pierwszej połowy 2009 r., zaobserwowano wzrost produkcji sprzedanej przemysłu, zmniejszyły się natomiast przychody uzyskane ze sprzedaży produkcji budowlano-montażowej.
- ◆ Wartość sprzedaży detalicznej towarów w pierwszym półroczu 2010 r. ukształtowała się powyżej poziomu ubiegłorocznego.

UWAGI

Prezentowane w Komunikacie:

- dane o pracujących, zatrudnieniu, wynagrodzeniach – w ujęciu miesięcznym – dotyczą podmiotów gospodarczych, w których liczba pracujących przekracza 9 osób,
- dane o przychodach ze sprzedaży produkcji przemysłu i budownictwa, sprzedaży detalicznej i hurtowej towarów – w ujęciu miesięcznym – dotyczą podmiotów gospodarczych, w których liczba pracujących przekracza 9 osób,
- dane o produkcji wyrobów przemysłowych – w ujęciu miesięcznym – dotyczą podmiotów, w których liczba pracujących przekracza 49 osób,
- dane o wynikach finansowych przedsiębiorstw i nakładach inwestycyjnych – w ujęciu kwartalnym – dotyczą podmiotów gospodarczych prowadzących księgi rachunkowe (z wyjątkiem podmiotów, których podstawowym rodzajem działalności jest działalność zaklasyfikowana według PKD do sekcji „Rolnictwo, leśnictwo, łowiectwo i rybactwo” oraz „Działalność finansowa i ubezpieczeniowa”), w których liczba pracujących przekracza 49 osób.

Dane w ujęciu wartościowym oraz wskaźniki struktury podano w cenach bieżących. Wskaźniki dynamiki zaprezentowano na podstawie wartości w cenach bieżących, z wyjątkiem przemysłu, dla którego wskaźniki dynamiki podano na podstawie wartości w cenach stałych (średnie ceny bieżące 2005 r.).

Od 2009 r. dane w Komunikacie – jeśli nie zaznaczono inaczej – prezentowane są w układzie Polskiej Klasyfikacji Działalności 2007 (PKD 2007), opracowanej na podstawie Europejskiej Klasyfikacji Działalności NACE Rev. 2. Dane te nie są w pełni porównywalne z publikowanymi wcześniej według PKD 2004, opracowanej na podstawie NACE Rev. 1.

LUDNOŚĆ

Według stanu w dniu 31 marca 2010 r., ludność województwa podlaskiego liczyła 1189327 osób, tj. o 1546 osób mniej niż przed rokiem oraz o 404 osoby mniej niż w końcu grudnia 2009 r. *Populacja mieszkańców naszego województwa stanowiła 3,1% ogółu ludności Polski.*

Liczbę ludności w województwie podlaskim według płci i miejsca zamieszkania (stan w dniu 31 marca 2010 r.) prezentuje poniższe zestawienie:

| Wyszczególnienie | Ogółem | Mężczyźni | Kobiety |
|--------------------------|----------------|---------------|---------------|
| O g ó l e m | 1189327 | 579084 | 610243 |
| Miasta | 717995 | 341030 | 376965 |
| Wieś | 471332 | 238054 | 233278 |

W pierwszym kwartale br., podobnie jak w analogicznym okresie roku ubiegłego, saldo migracji wewnętrznych i zagranicznych ludności na pobyt stały było ujemne. Oznacza to, że liczba osób wymeldowanych z pobytu stałego w ciągu omawianego okresu przekroczyła liczbę osób zameldowanych na pobyt stały w tym czasie (w pierwszym kwartale 2010 r. – o 387, a rok wcześniej – o 422).

W województwie podlaskim w ciągu pierwszych trzech miesięcy 2010 r. zarejestrowano 2988 urodzeń żywych, tj. o 278 mniej niż przed rokiem. Współczynnik urodzeń ukształtował się na poziomie 10,0‰ wobec 10,9‰ w pierwszym kwartale 2009 r.

Od stycznia do marca 2010 r. zmarło 3005 osób, tj. o 436 osób mniej niż w poprzednim roku. Ogólny współczynnik zgonów wyniósł 10,1‰, podczas gdy rok wcześniej – 11,5‰. Współczynnik zgonów niemowląt (liczony na 1000 urodzeń żywych) wyniósł 4,7‰, wobec 4,6‰ w pierwszym kwartale 2009 r.

W okresie trzech miesięcy br., podobnie jak rok wcześniej, zanotowano ujemny przyrost naturalny. Różnica między liczbą urodzeń żywych i zgonów osiągnęła wartość minus 17, natomiast w pierwszym kwartale 2009 r. – minus 175. Współczynnik przyrostu naturalnego w okresie styczeń-marzec 2010 r. wyniósł minus 0,1‰, podczas gdy rok wcześniej ukształtował się na poziomie minus 0,6‰.

W podlaskich urzędach stanu cywilnego w ciągu pierwszych trzech miesięcy 2010 r. zarejestrowano 573 nowo zawarte małżeństwa, tj. o 116 mniej niż przed rokiem. Współczynnik małżeństw osiągnął poziom 1,9‰ i zmniejszył się w stosunku do zanotowanego w analogicznym okresie roku poprzedniego, kiedy to wyniósł 2,3‰.

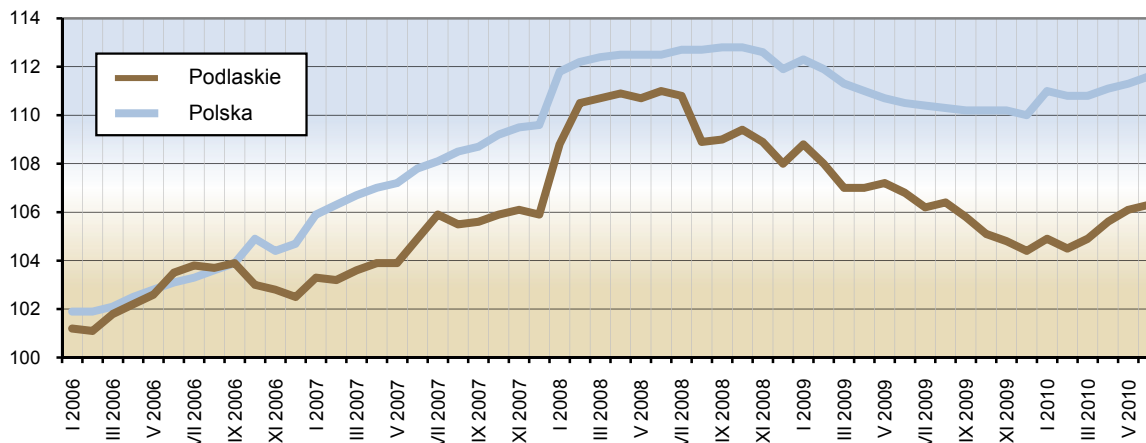
RYNEK PRACY

Zatrudnienie

W końcu czerwca 2010 r. liczba pracujących w sektorze przedsiębiorstw wyniosła 99724 osoby i była o 242 osoby (o 0,2%) wyższa niż w maju br., zaś o 882 osoby (o 0,9%) niższa od zanotowanej w analogicznym okresie roku ubiegłego. W przedsiębiorstwach sektora publicznego pracowały 9974 osoby, a więc o 4 osoby więcej niż w poprzednim miesiącu, natomiast o 861 osób (o 7,9%) mniej niż w czerwcu 2009 r. W sektorze prywatnym liczba pracujących wyniosła 89750 osób i zwiększyła się o 238 osób (o 0,3%) w stosunku do maja br., ale zmniejszyła się o 21 osób w odniesieniu do czerwca roku ubiegłego.

Przeciętne zatrudnienie w sektorze przedsiębiorstw w czerwcu br. wyniosło 97444 osoby, co oznacza wzrost o 0,2% w stosunku do poprzedniego miesiąca, a spadek o 0,3% w porównaniu z czerwcem 2009 r. *(w skali kraju przeciętne zatrudnienie wzrosło zarówno w stosunku do maja br., jak i analogicznego miesiąca roku ubiegłego odpowiednio o 0,3% i 1,1%).*

Dynamika przeciętnego zatrudnienia w sektorze przedsiębiorstw
Przeciętna miesięczna 2005 = 100



W sektorze publicznym liczba zatrudnionych ukształtowała się na poziomie 9837 osób, tj. była o 0,2% wyższa niż w maju br., zaś o 0,8% niższa od zanotowanej w czerwcu 2009 r. W sektorze prywatnym osiągnęła ona poziom 87607 osób, co oznacza wzrost w odniesieniu do poprzedniego miesiąca oraz czerwca roku ubiegłego odpowiednio o 0,3% i 0,6%.

W pierwszym półroczu 2010 r. przeciętne zatrudnienie w sektorze przedsiębiorstw wyniosło 96733 osoby i było o 2,2% niższe niż przed rokiem *(w kraju spadło o 0,5%)*. W sektorze publicznym ukształtowało się ono na poziomie 9859 osób, tj. o 8,0% niższym niż w analogicznym okresie roku ubiegłego, natomiast w sektorze prywatnym wyniosło 86874 osoby, co oznacza spadek o 1,5% w odniesieniu do stanu zanotowanego przed rokiem.

Biorąc pod uwagę poszczególne sekcje działalności gospodarczej, w skali roku zatrudnienie zmniejszyło się w przetwórstwie przemysłowym (o 5,9%), górnictwie i wydobywaniu (o 5,2%) oraz handlu; naprawie pojazdów samochodowych (o 3,5%), natomiast wzrosło m.in. w administrowaniu i działalności wspierającej (o 17,1%), informacji i komunikacji (o 8,8%), a także w budownictwie (o 5,9%).

Wśród działów przetwórstwa przemysłowego o znaczącym udziale w zatrudnieniu, w stosunku do pierwszego półrocza 2009 r. spadło ono w jednostkach produkcji wyrobów tekstylnych (o 24,1%), produkcji wyrobów z gumy i tworzyw sztucznych (o 13,7%) oraz produkcji maszyn i urządzeń (o 11,4%). Wzrost zatrudnienia stwierdzono w produkcji wyrobów z metali (o 5,8%) oraz produkcji artykułów spożywczych (o 1,1%).

Bezrobocie

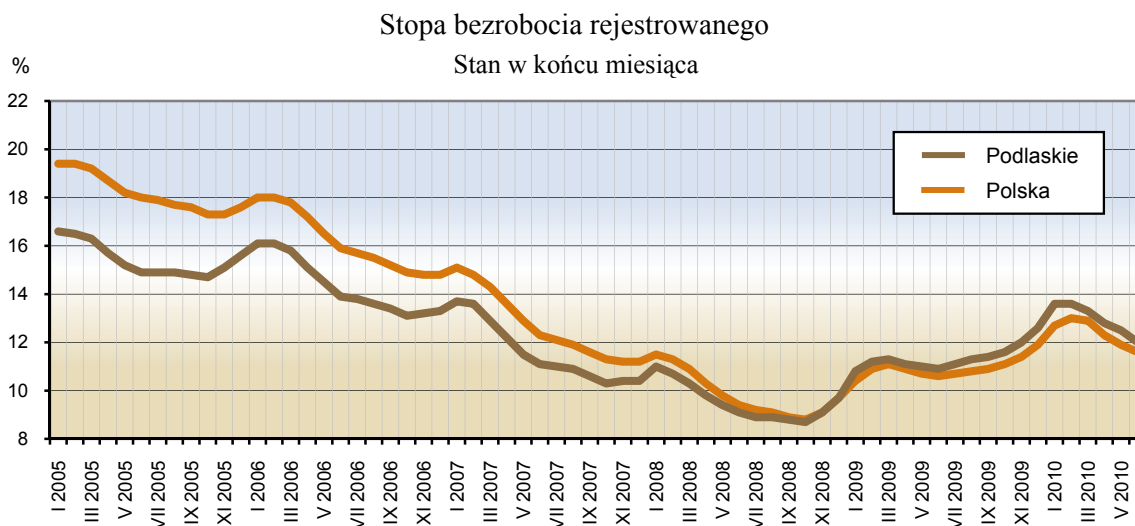
W końcu czerwca 2010 r. liczba bezrobotnych zarejestrowanych w powiatowych urzędach pracy województwa podlaskiego wyniosła 58446 osób i była niższa od zanotowanej przed miesiącem (o 2326 osób, tj. o 3,8%), ale wyższa niż przed rokiem (o 6686 osób, tj. o 12,9%).

W czerwcu 2010 r. zarejestrowano 6144 osoby bezrobotne (o 0,5% więcej niż w poprzednim miesiącu, ale o 1,7% mniej niż w analogicznym okresie 2009 r.), natomiast z ewidencji bezrobotnych wyłączono 8470 osób (o 4,6% więcej niż w maju br. i o 23,7% więcej niż w czerwcu ubiegłego roku). Główne przyczyny wyrejestrowania to podjęcie pracy – 2948 osób (34,8% ogółu osób wyłączonych z ewidencji) oraz niepotwierdzenie gotowości do pracy – 2464 osoby (29,1%). Szkolenie lub staż rozpoczęło 1920 osób, czyli 22,7% ogólnej liczby osób wyrejestrowanych z ewidencji bezrobotnych w czerwcu 2010 r.

W końcu omawianego miesiąca wśród ogółu bezrobotnych:

- 46,6% stanowiły kobiety (przed rokiem – 46,8%),
- 32,7% to mieszkańcy wsi (w końcu czerwca 2009 r. – 33,3%),
- 74,6% stanowiły osoby wcześniej pracujące (w poprzednim roku – 74,8%),
- 86,5% nie posiadało prawa do zasiłku (rok wcześniej – 83,8%),
- 32,9% to osoby pozostające bez pracy dłużej niż 1 rok (przed rokiem – 27,0%).

Powiatowe urzędy pracy w czerwcu 2010 r. miały do dyspozycji 2350 ofert pracy, tj. o 1,0% mniej niż w maju br., ale o 19,0% więcej niż w takim samym okresie poprzedniego roku. W końcu analizowanego miesiąca na 1 ofertę pracy przypadało 80 bezrobotnych.

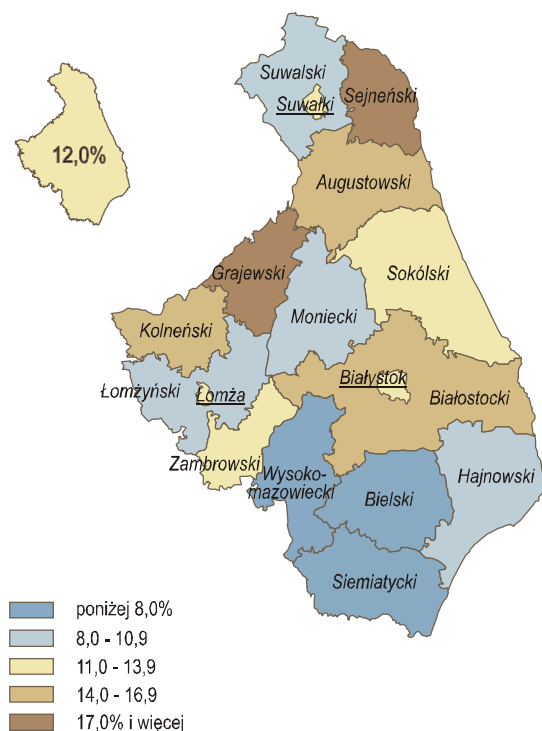


W końcu czerwca 2010 r. stopa bezrobocia rejestrowanego ukształtowała się na poziomie 12,0% i zmniejszyła się (o 0,5 pkt proc.) w stosunku do zanotowanej w maju 2010 r., wzrosła jednak w porównaniu z analogicznym miesiącem poprzedniego roku (o 1,1 pkt proc.). *Wskaźnik ogólnokrajowy wyniósł 11,6% i był o 0,3 pkt proc. niższy niż miesiąc wcześniej, ale zwiększył się o 1,0 pkt proc. w odniesieniu do czerwca 2009 r.*

Najwyższą stopę bezrobocia rejestrowanego odnotowano w powiatach sejneńskim (18,3%) i grajewskim (17,6%), zaś najniższą stwierdzono w powiatach: siemiatyckim (6,8%), wysokomazowieckim (7,3%) oraz bielskim (7,4%).

Stopa bezrobocia rejestrowanego według powiatów w 2010 r.

Stan w końcu czerwca



Udział wybranych kategorii osób, będących w szczególnej sytuacji na rynku pracy, w ogólnej liczbie zarejestrowanych bezrobotnych kształtował się następująco:

- osoby do 25 roku życia – 22,8% (w czerwcu 2009 r. – 22,8%),
- osoby powyżej 50 roku życia – 22,4% (przed rokiem – 21,5%),
- długotrwale bezrobotni – 48,1% (rok wcześniej – 43,5%),
- bezrobotni bez kwalifikacji zawodowych – 29,6% (w poprzednim roku – 30,5%).

W czerwcu 2010 r., w ramach aktywnych form przeciwdziałania bezrobociu, przy pracach interwencyjnych pracowały 173 osoby, a przy robotach publicznych – 270 osób.

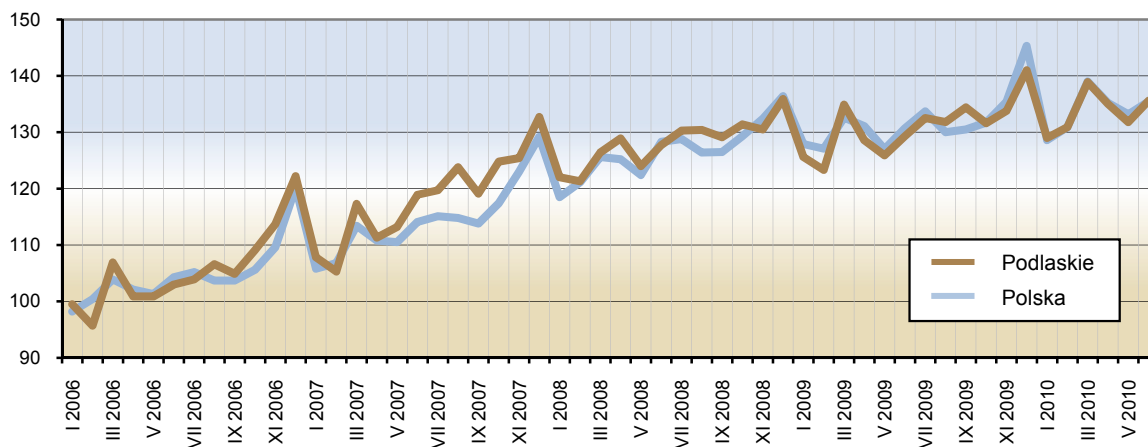
Zwolnienia grupowe w najbliższym czasie zapowiedziało 12 zakładów pracy (w tym 6 z sektora prywatnego). Obejmą one łącznie 210 pracowników.

WYNAGRODZENIA

W czerwcu 2010 r. przeciętne miesięczne wynagrodzenie brutto w sektorze przedsiębiorstw ukształtowało się na poziomie 2852,36 zł, tj. o 2,9% wyższym niż w maju 2010 r. oraz o 4,9% wyższym niż przed rokiem. *W kraju przeciętne miesięczne wynagrodzenie brutto wyniosło 3403,65 zł, co oznacza wzrost w odniesieniu do poprzedniego miesiąca oraz czerwca 2009 r. odpowiednio o 1,7% i 3,5%.*

Dynamika przeciętnego miesięcznego wynagrodzenia brutto w sektorze przedsiębiorstw

Przeciętna miesięczna 2005 = 100



W pierwszym półroczu br. przeciętne miesięczne wynagrodzenie brutto w sektorze przedsiębiorstw osiągnęło poziom 2810,29 zł, tj. o 4,4% wyższy od zanotowanego w analogicznym okresie roku ubiegłego (*w kraju wzrosło o 3,3%*). W sektorze prywatnym przeciętna miesięczna płaca brutto w okresie styczeń-czerwiec br. wyniosła 2763,19 zł

i była o 462,10 zł niższa niż w sektorze publicznym. Wynagrodzenia w obu sektorach przekroczyły poziom zanotowany rok wcześniej odpowiednio o 4,5% i 4,4%.

Przeciętne miesięczne wynagrodzenia brutto w poszczególnych sekcjach sektora przedsiębiorstw w okresie styczeń-czerwiec kształtowały się następująco:

| Sekcje | 2009 | 2010 |
|--|----------------|----------------|
| | w złotych | |
| O g ó l e m | 2693,09 | 2810,29 |
| w tym: | | |
| Górnictwo i wydobywanie | 2897,72 | 3073,59 |
| Przetwórstwo przemysłowe | 2555,72 | 2715,90 |
| Wytwarzanie i zaopatrywanie w energię elektryczną, gaz, parę wodną i gorącą wodę | 4508,64 | 4819,52 |
| Dostawa wody; gospodarowanie ściekami i odpadami; rekultywacja | 2824,73 | 2966,02 |
| Budownictwo | 3197,62 | 3262,04 |
| Handel; naprawa pojazdów samochodowych | 2490,71 | 2570,36 |
| Transport i gospodarka magazynowa | 2730,71 | 2660,52 |
| Zakwaterowanie i gastronomia | 1818,66 | 1975,78 |
| Informacja i komunikacja | 3960,36 | 3834,38 |
| Obsługa rynku nieruchomości | 3050,12 | 3121,08 |
| Administrowanie i działalność wspierająca | 1666,75 | 1762,34 |
| Działalność związana z kulturą, rozrywką i rekreacją | 3282,02 | 3338,74 |

W stosunku do pierwszego półrocza ubiegłego roku w większości sekcji sektora przedsiębiorstw wystąpił wzrost wynagrodzeń, przy czym najwyższy odnotowano w zakwaterowaniu i gastronomii (o 8,6%), wytwarzaniu i zaopatrywaniu w energię elektryczną, gaz, parę wodną i gorącą wodę (o 6,9%), przetwórstwie przemysłowym (o 6,3%), a także górnictwie i wydobywaniu (o 6,1%). Z kolei spadek wynagrodzeń wystąpił w sekcjach informacja i komunikacja (o 3,2%) oraz transport i gospodarka magazynowa (o 2,6%).

We wszystkich działach przetwórstwa przemysłowego dominujących pod względem zatrudnienia nastąpił wzrost wynagrodzeń w odniesieniu do analogicznego okresu ubiegłego roku, przy czym najwyższy miał miejsce w jednostkach produkcji maszyn i urządzeń (o 19,2%), produkcji mebli (o 14,5%) oraz produkcji wyrobów z gumy i tworzyw sztucznych (o 13,6%).

W pierwszym półroczu 2010 r. wynagrodzenie zdecydowanie wyższe od przeciętnego w województwie otrzymali m.in. pracujący w działach: działalność wydawnicza (o 115,0%), wytwarzanie i zaopatrywanie w energię elektryczną, gaz, parę wodną i gorącą wodę (o 71,5%), działalność związana z oprogramowaniem i doradztwo w zakresie informatyki (o 32,9%), telekomunikacja (o 30,7%), naprawa, konserwacja i instalacja maszyn i urządzeń (o 22,6%), działalność twórcza związana z kulturą i rozrywką (o 21,7%), obsługa rynku nieruchomości (o 11,1%) oraz odprowadzanie i oczyszczanie ścieków (o 10,7%). Płace znacznie poniżej średniej uzyskali zatrudnieni w jednostkach zajmujących się utrzymaniem porządku w budynkach i zagospodarowaniem zieleni (o 42,6%), produkcją odzieży (o 42,4%), gastronomią (o 36,0%), produkcją papieru i wyrobów z papieru (o 27,6%), wynajmem i dzierżawą (o 26,9%), produkcją mebli (o 23,1%), działalnością detektywistyczną i ochroniarską (o 21,3%), a także handlem detalicznym (o 20,6%).

Przeciętne miesięczne wynagrodzenie realne brutto w sektorze przedsiębiorstw w czerwcu 2010 r. było wyższe od zanotowanego miesiąc wcześniej oraz przed rokiem odpowiednio o 2,6% i 2,5%, natomiast w okresie pierwszych sześciu miesięcy br., w odniesieniu do analogicznego okresu 2009 r., zwiększyło się o 1,8%.

W okresie styczeń-czerwiec 2010 r. w jednostkach sektora przedsiębiorstw przepracowano łącznie 85,0 mln godzin, tj. o 1,7% mniej niż w analogicznym okresie poprzedniego roku. Przepracowany czas zmniejszył się zarówno w sektorze publicznym (o 9,4%), jak i prywatnym (o 0,7%). Najwięcej godzin przepracowano w sekcjach przetwórstwo przemysłowe – 35,3 mln (41,6% ogółu) oraz handel; naprawa pojazdów samochodowych – 21,2 mln (24,9% ogółu). W porównaniu z analogicznym okresem poprzedniego roku liczba przepracowanych godzin zmniejszyła się w siedmiu sekcjach, przy czym największy spadek odnotowano w transporcie i gospodarce magazynowej (o 6,5%), przetwórstwie przemysłowym (o 4,4%) oraz handlu; naprawie pojazdów samochodowych (o 4,2%). Znaczący wzrost wystąpił natomiast w administrowaniu i działalności wspierającej (o 15,4%), budownictwie (o 12,0%), zakwaterowaniu i gastronomii (o 9,0%), dostawie wody; gospodarowaniu ściekami i odpadami; rekultywacji (o 8,5%), a także informacji i komunikacji (o 8,2%).

Średni czas przepracowany w ciągu miesiąca przez 1 zatrudnionego w sektorze przedsiębiorstw w pierwszym półroczu 2010 r. wyniósł 146 godzin. Przeciętne wynagrodzenie godzinowe w tym okresie ukształtowało się na poziomie 19,19 zł, przy czym w sektorze publicznym osiągnęło wartość 22,17 zł, zaś w sektorze prywatnym – 18,86 zł. W porównaniu z analogicznym okresem 2009 r. wynagrodzenie godzinowe zwiększyło się o 3,8% (w sektorze publicznym – o 6,1%, a w prywatnym – o 3,7%). Płaca godzinowa wzrosła w większości sekcji, a najbardziej w wytwarzaniu i zaopatrywaniu w energię elektryczną, gaz, parę wodną i gorącą wodę (o 7,5%), administrowaniu i działalności wspierającej (o 7,3%), transporcie i gospodarce magazynowej (o 6,2%), zakwaterowaniu i gastronomii (o 6,1%), a także obsłudze rynku nieruchomości (o 6,0%). Spadek płacy godzinowej stwierdzono w dwóch sekcjach, tj. w budownictwie (o 3,5%) oraz informacji i komunikacji (o 2,6%). Najwyższe wynagrodzenie za przepracowaną godzinę otrzymali zatrudnieni w sekcji wytwarzanie i zaopatrywanie w energię elektryczną, gaz, parę wodną i gorącą wodę – 33,44 zł, a najniższe w administrowaniu i działalności wspierającej – 11,98 zł.

STAN BEZPIECZEŃSTWA PUBLICZNEGO

W pierwszym półroczu 2010 r. jednostki Policji województwa podlaskiego wszczęły 10354 postępowania przygotowawcze, tj. o 7,7% mniej niż w analogicznym okresie roku ubiegłego. Zanotowano spadek liczby przestępstw stwierdzonych z 11918 w pierwszym półroczu 2009 r. do 10983 w analogicznym okresie 2010 r., tj. o 7,8%. Wykryto sprawców 72,5% tych czynów, co oznacza wzrost w porównaniu z poprzednim rokiem o 1,4 pkt proc.

Wzrost liczby przestępstw stwierdzonych zanotowano w następujących kategoriach:

- zabójstwo – o 100,0%,
- oszustwa gospodarcze – o 62,4%,
- zgwałcenie – o 36,8%,
- przestępstwa z Kodeksu karnego skarbowego – o 14,3%,
- przestępstwa przeciwko funkcjonariuszowi publicznemu – o 13,6%,
- kradzież samochodu – o 8,0%,
- uszczerbek na zdrowiu – o 7,1%.

Spadek ilości przestępstw stwierdzonych miał miejsce w następujących kategoriach:

- pożar z winy umyślnej – o 90,0%,
- przestępstwa przeciwko obrotowi gospodarczemu – o 42,8%,
- fałszerstwa kryminalne – o 18,4%,
- przestępstwa z ustawy o przeciwdziałaniu narkomanii – o 11,9%.

Stwierdzono ogółem 6912 przestępstw o charakterze kryminalnym, tj. o 8,5% mniej niż w tym samym okresie roku poprzedniego oraz 1390 przestępstw o charakterze gospodarczym, tj. o 11,5% więcej. Wykrywalność sprawców przestępstw kryminalnych wzrosła z 57,1% w pierwszym półroczu 2009 r. do 58,9% w analogicznym okresie 2010 r., natomiast w przypadku przestępstw gospodarczych nastąpił wzrost odpowiednio z 92,2% do 92,9%.

Ustalono 6757 sprawców przestępstw, w tym 620 nieletnich stanowiących 9,2% ogółu podejrzanych. Najwyższy odsetek nieletnich sprawców czynów karalnych w ogólnej liczbie podejrzanych zanotowano w następujących kategoriach:

- uszczerbek na zdrowiu – 35,9%,
- udział w bójce lub pobiciu – 28,4%,
- rozboje – 27,4%,
- kradzież z włamaniem – 27,2%,
- kradzież cudzej rzeczy – 19,6%.

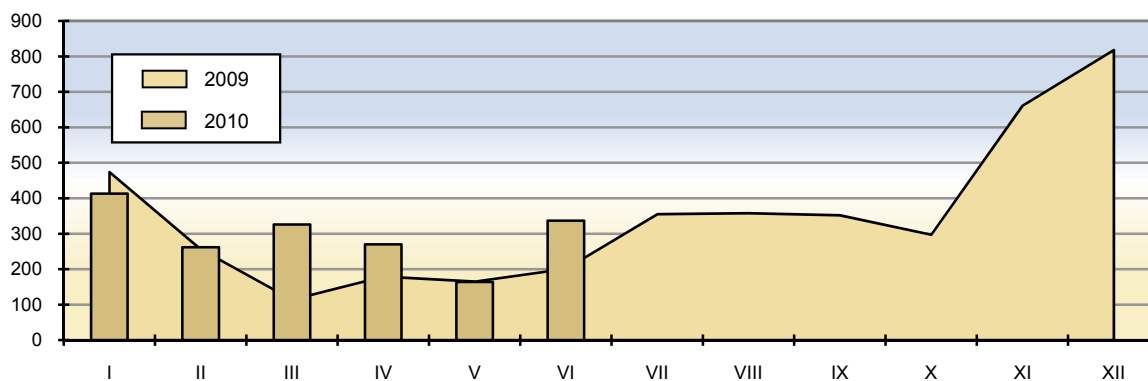
Najwięcej przestępstw popełniono w powiatach: białostockim (łącznie z miastem Białystok) – 3087, suwalskim (łącznie z miastem Suwałki) – 1429 i łomżyńskim (łącznie z miastem Łomża) – 1108.

Źródło: Wydział Wywiadu Kryminalnego Komendy Wojewódzkiej Policji w Białymstoku.

MIESZKANIA

W czerwcu 2010 r. w województwie podlaskim oddano do użytkowania 337 mieszkań, tj. więcej niż w poprzednim miesiącu i przed rokiem odpowiednio o 105,5% i 67,7% (*w skali kraju nastąpił wzrost o 18,7% w porównaniu z majem br., zaś spadek o 7,7% w stosunku do analogicznego okresu roku poprzedniego*). Jednocześnie wydano pozwolenia na budowę 357 mieszkań (o 38,4% więcej niż w czerwcu 2009 r.) oraz rozpoczęto budowę 322 mieszkań (o 12,7% mniej niż rok wcześniej).

Mieszkania oddane do użytkowania

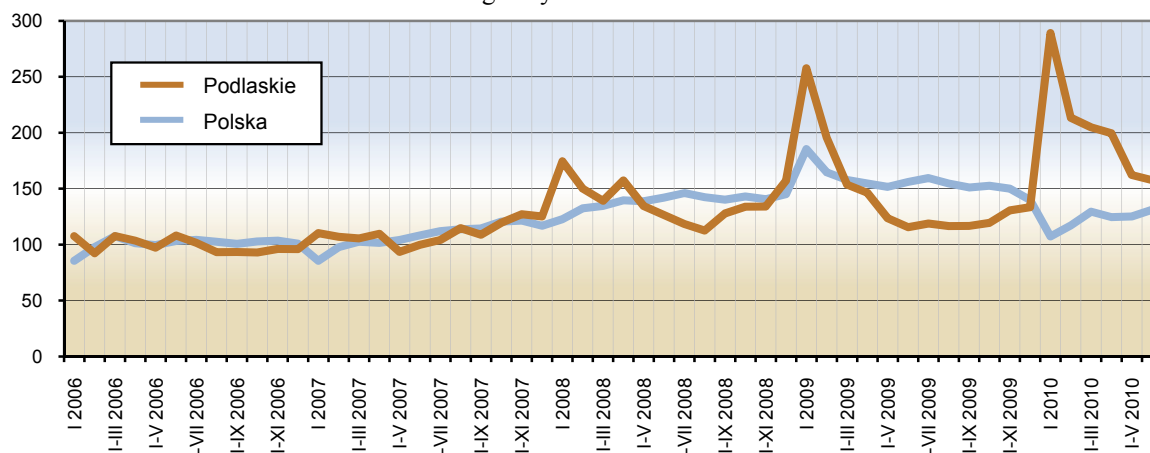


W okresie styczeń-czerwiec 2010 r. w województwie podlaskim oddano do użytkowania 1896 mieszkań, tj. o 36,5% więcej niż przed rokiem (*w kraju zanotowano spadek o 16,0%*), z tego w budownictwie indywidualnym – 770 (o 16,5% więcej), spółdzielczym – 227 (o 18,8% więcej), przeznaczonym na sprzedaż lub wynajem – 769 (o 48,7% więcej), komunalnym – 3, społecznym czynszowym – 125 oraz zakładowym – 2 (o 90,0% mniej). Z ogólnej liczby mieszkań oddanych do użytkowania w bieżącym roku – 736 mieszkań (tj. 38,8% ogółu) zrealizowano w Białymstoku, z tego 98 indywidualnych, 513 przeznaczonych na sprzedaż lub wynajem oraz 125 społecznych czynszowych.

Przeciętna powierzchnia użytkowa 1 mieszkania oddanego do użytkowania w województwie podlaskim w pierwszym półroczu 2010 r. wyniosła 95,4 m² (przed rokiem – 103,6 m²), przy czym w budownictwie indywidualnym – 152,4 m², spółdzielczym – 52,8 m², przeznaczonym na sprzedaż lub wynajem – 59,0 m², komunalnym – 32,7 m², społecznym czynszowym – 46,1 m² oraz zakładowym – 109,0 m².

Dynamika liczby mieszkań oddanych do użytkowania

Analogiczny okres 2005 = 100



Od początku 2010 r. w województwie podlaskim wydano pozwolenia na budowę 1669 mieszkań (o 10,9% mniej niż przed rokiem), z tego 1362 – inwestorom indywidualnym, 40 – spółdzielniom mieszkaniowym, 263 – podmiotom budującym na sprzedaż lub wynajem oraz 4 – urzędom gmin.

W omawianym okresie rozpoczęto budowę 2000 mieszkań (o 26,7% więcej niż rok wcześniej), z tego 1290 indywidualnych, 156 spółdzielczych, 536 przeznaczonych na sprzedaż lub wynajem, 8 komunalnych oraz 10 społecznych czynszowych.

PODMIOTY GOSPODARKI NARODOWEJ

W końcu czerwca 2010 r. w krajowym rejestrze urzędowym podmiotów gospodarki narodowej REGON województwa podlaskiego zarejestrowane były 89752 podmioty (bez osób prowadzących gospodarstwa indywidualne w rolnictwie), tj. o 0,1% mniej niż w końcu czerwca 2009 r. Wśród nich zdecydowaną większość, bo aż 96,6%, stanowiły podmioty sektora prywatnego. W ramach tego sektora przeważały osoby fizyczne prowadzące działalność gospodarczą. Ich liczba ukształtowała się na poziomie 71433, stanowiąc 79,6% ogółu zarejestrowanych podmiotów.

W końcu drugiego kwartału 2010 r. rejestr REGON obejmował 18319 osób prawnych i jednostek organizacyjnych niemających osobowości prawnej (o 2,8% więcej niż w czerwcu ubiegłego roku).

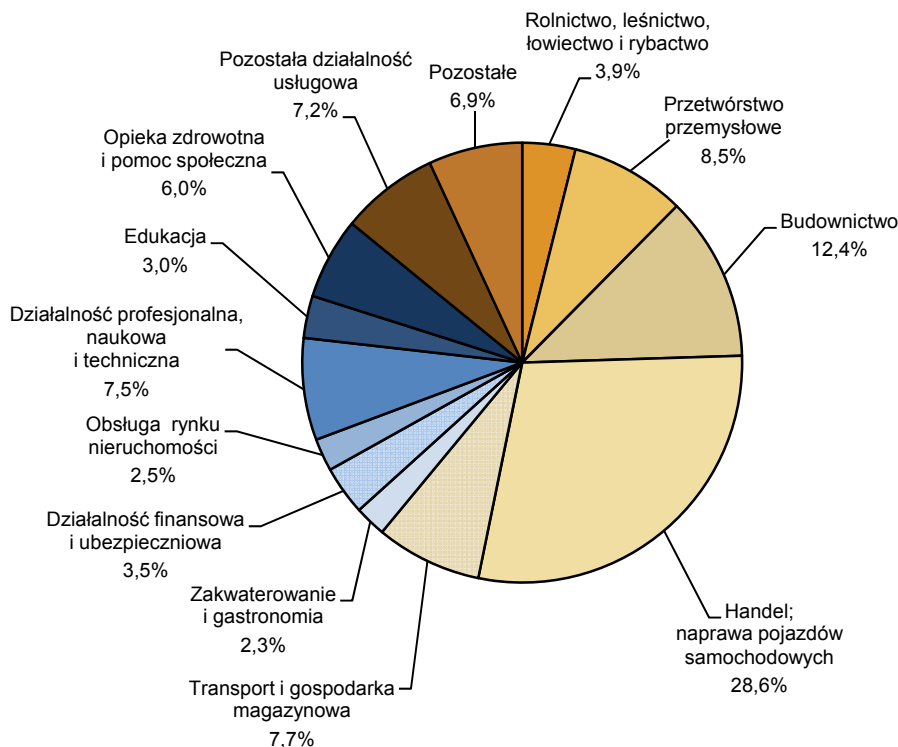
Liczbę podmiotów gospodarki narodowej (bez osób prowadzących gospodarstwa indywidualne w rolnictwie) według sektorów własności i form organizacyjno-prawnych (stan w końcu miesiąca) przedstawia poniższa tablica:

| Wyszczególnienie | 2009 | | | 2010 | | VI 2009 = 100 |
|---|--------------------------|--------------|--------------|--------------|--------------|---------------|
| | VI | IX | XII | III | VI | |
| | w liczbach bezwzględnych | | | | | |
| Ogółem | 89864 | 89691 | 89578 | 89052 | 89752 | 99,9 |
| sektor publiczny | 3049 | 3040 | 3051 | 3051 | 3066 | 100,6 |
| sektor prywatny | 86815 | 86651 | 86527 | 86001 | 86686 | 99,9 |
| w tym: | | | | | | |
| Przedsiębiorstwa państwowe | 4 | 4 | 4 | 2 | 2 | 50,0 |
| Spółki handlowe | 4208 | 4243 | 4279 | 4325 | 4375 | 104,0 |
| Spółdzielnie | 475 | 474 | 473 | 471 | 475 | 100,0 |
| Fundacje | 174 | 177 | 181 | 191 | 199 | 114,4 |
| Stowarzyszenia i organizacje społeczne | 2776 | 2797 | 2823 | 2856 | 2883 | 103,9 |
| Osoby fizyczne prowadzące działalność gospodarczą | 72049 | 71825 | 71541 | 70887 | 71433 | 99,1 |

W końcu czerwca 2010 r. najwięcej zarejestrowanych jednostek zanotowano w sekcjach: handel; naprawa pojazdów samochodowych – 25641, budownictwo – 11089, przetwórstwo przemysłowe – 7604, transport i gospodarka magazynowa – 6930 oraz działalność profesjonalna, naukowa i techniczna – 6738.

**Struktura podmiotów gospodarki narodowej zarejestrowanych w rejestrze REGON
(bez osób prowadzących gospodarstwa indywidualne w rolnictwie)
według sekcji w 2010 r.**

Stan w końcu czerwca



Najwięcej podmiotów funkcjonowało na terenie miast: Białystok, Suwałki i Łomża oraz w powiatach białostockim i augustowskim, zaś najmniej w powiatach sejneńskim i suwalskim.

Na terenie wszystkich miast województwa podlaskiego działalność prowadziło 75,3% ogółu podmiotów.

W pierwszym półroczu 2010 r. z prowadzenia działalności gospodarczej zrezygnowało 4957 jednostek, natomiast zarejestrowanych zostało 5331 podmiotów rozpoczynających działalność.

ROLNICTWO

Czerwiec br. (podobnie jak maj) charakteryzował się temperaturami i opadami wyższymi od przeciętnych w ostatnim dziesięcioleciu. Według danych Instytutu Meteorologii i Gospodarki Wodnej, średnie temperatury powietrza wyniosły 17,0°C w Białymstoku (norma wieloletnia – 16,2°C) oraz 16,2°C w Suwałkach (norma – 15,6°C). Suma opadów w Białymstoku osiągnęła poziom 108,7 mm, natomiast w Suwałkach – 79,8 mm i przekroczyła przeciętną z wielolecia odpowiednio o 69,8% i 33,0%.

Obfite opady, obserwowane w maju i czerwcu, spowodowały podtopienia trwałych użytków zielonych oraz gruntów ornych zlokalizowanych na obniżonych terenach. Wody gruntowe osiągnęły bardzo wysokie, nienotowany od kilku lat poziom, wskutek czego doszło do powstania warunków beztlenowych i duszenia się roślin. Stwierdzono także niewielkie straty spowodowane wymoknięciem roślin. Niekorzystna pogoda utrudniała, lub wręcz uniemożliwiała wykonywanie zabiegów ochronnych w optymalnym terminie, następstwem czego było znaczne zachwaszczenie plantacji miotłą zbo-

żową. Według ocen rzeczoznawców gminnych, tegoroczne plony zbóż będą o kilka procent niższe od uzyskanych w roku poprzednim.

Trudne warunki atmosferyczne sprawiły również, że z części użytków zielonych nie zebrano jeszcze pierwszego pokosu siana, a zbiory drugiego pokosu rozciągnęły się w czasie.

Skup zbóż ogółem w pierwszym półroczu 2010 r. wyniósł 28,2 tys. ton i był o 44,1% niższy od zanotowanego w analogicznym okresie ubiegłego roku, w tym pszenicy skupiono 11,8 tys. ton, tj. o 47,2% mniej, a żyta – 8,4 tys. ton, tj. o 59,9% mniej.

Skup żywca w przeliczeniu na mięso ukształtował się na poziomie 50,0 tys. ton i był o 19,9% niższy niż w pierwszym półroczu 2009 r., przy czym żywca wołowego z cielęcym skupiono 7,2 tys. ton (o 48,9% mniej), wieprzowego – 19,5 tys. ton (o 5,1% mniej), natomiast drobiowego – 2,3 tys. ton (o 14,8% mniej).

W okresie styczeń-czerwiec 2010 r. skupiono 853,7 mln l mleka, tj. o 1,1% mniej niż w analogicznym okresie ubiegłego roku.

Na rynku produktów rolnych w pierwszym półroczu 2010 r., w odniesieniu do takiego samego okresu poprzedniego roku, zanotowano:

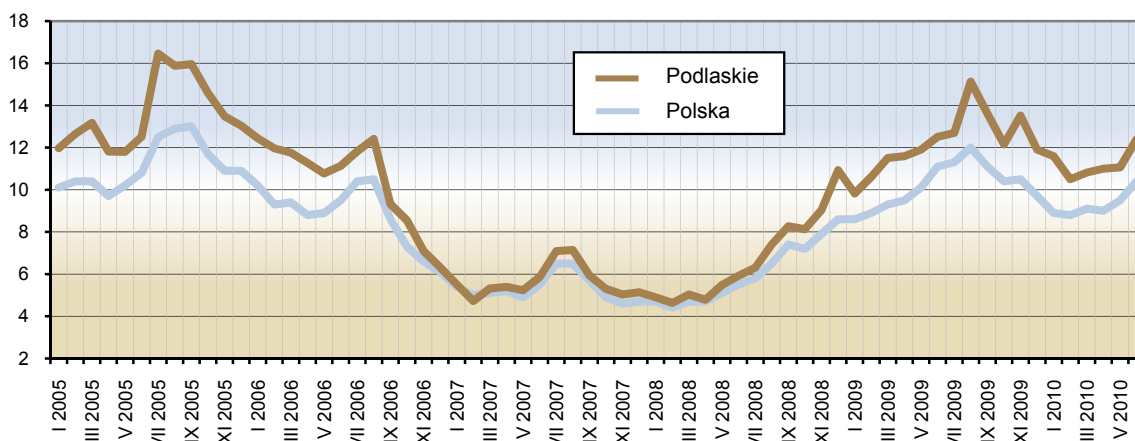
- spadek cen skupu zbóż (pszenicy – o 5,7%, żyta – o 9,5%) oraz żywca wołowego (o 2,7%) i wieprzowego (o 20,1%), natomiast wzrost ceny mleka (o 15,9%),
- spadek cen targowiskowych zbóż (pszenicy – o 7,0%, żyta – o 19,1%).

Ceny wybranych produktów rolnych w pierwszym półroczu 2010 r. kształtowały się następująco:

| Produkty rolne | Ceny skupu | Ceny targowiskowe |
|----------------------------------|------------|-------------------|
| | w złotych | |
| Pszenica – za 1 dt | 47,90 | 51,62 |
| Żyto – za 1 dt | 32,50 | 33,13 |
| Żywiec wołowy – za 1 kg | 4,38 | . |
| Żywiec wieprzowy – za 1 kg | 3,70 | . |
| Mleko – za 1 l | 1,11 | – |

W czerwcu 2010 r., w odniesieniu do poprzedniego miesiąca, odnotowano wzrost opłacalności tuczu trzody chlewnej (mierzonej relacją ceny skupu żywca wieprzowego do ceny żyta w obrocie targowiskowym). W skali roku wartość omawianego wskaźnika zmniejszyła się (z 12,51 przed rokiem do 12,39 w czerwcu br.).

Relacja cen skupu żywca wieprzowego do cen targowiskowych żyta

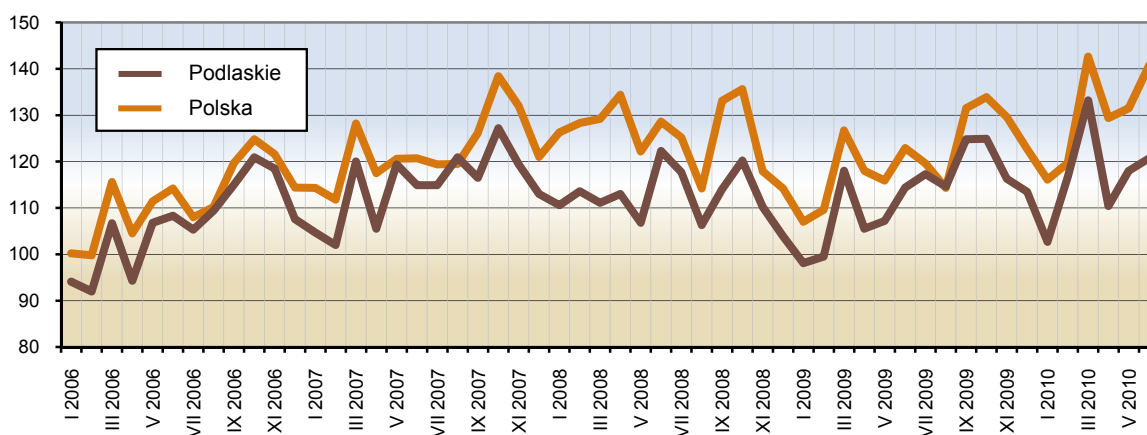


W okresie styczeń-czerwiec 2010 r. na targowiskach za krowę płacono średnio 2427,54 zł, tj. o 0,3% mniej niż w analogicznym okresie poprzedniego roku. Cena jałówki 1-roczonej wyniosła 1632,85 zł i była o 13,8% wyższa od zanotowanej w pierwszym półroczu 2009 r. Prosię na chów kosztowało średnio 155,93 zł, tj. o 16,5% mniej niż przed rokiem.

PRZEMYSŁ

Produkcja sprzedana przemysłu w czerwcu 2010 r. osiągnęła wartość 1363,2 mln zł (w cenach bieżących). Jej poziom (w cenach stałych) zwiększył się w odniesieniu do maja br. oraz analogicznego miesiąca 2009 r. odpowiednio o 2,5% i 4,7%. *W skali kraju odnotowano wzrost o 7,0% w stosunku do poprzedniego miesiąca oraz o 14,5% w porównaniu z czerwcem ubiegłego roku.*

Dynamika produkcji sprzedanej przemysłu
Przeciętna miesięczna 2005 = 100 (ceny stałe)



W okresie styczeń-czerwiec 2010 r. przychody ze sprzedaży wyrobów i usług w przedsiębiorstwach przemysłowych zamknęły się kwotą 7697,4 mln zł (w cenach bieżących) i były o 4,7% (w cenach stałych) wyższe od przychodów uzyskanych w analogicznym okresie roku ubiegłego. *W skali kraju odnotowano wzrost o 10,6%.* Zwiększenie przychodów było wynikiem wzrostu produkcji sprzedanej we wszystkich sekcjach, a największy zanotowano w górnictwie i wydobywaniu – o 16,9% oraz dostawie wody; gospodarowaniu ściekami i odpadami; rekultywacji – o 11,1%. Mniej wzrosła produkcja w przetwórstwie przemysłowym – o 4,6% oraz wytwarzaniu i zaopatrywaniu w energię elektryczną, gaz, parę wodną i gorącą wodę – o 3,1%.

W omawianym okresie wyższe niż przed rokiem przychody ze sprzedaży wyrobów i usług (w cenach stałych) osiągnięto m.in. w następujących działach: produkcja wyrobów z metali (o 31,7%), produkcja wyrobów z drewna, korka, słomy i wikliny (o 25,0%), odprowadzanie i oczyszczanie ścieków (o 16,0%), produkcja maszyn i urządzeń (o 9,8%), produkcja artykułów spożywczych (o 6,1%), produkcja mebli (o 3,9%). Poziomu sprzedaży z analogicznego okresu ubiegłego roku nie uzyskano m.in. w: poligrafii i reprodukcji zapisanych nośników informacji (87,8% wartości produkcji ubiegłorocznej), produkcji wyrobów z pozostałych mineralnych surowców niemetalicznych (94,3%), produkcji odzieży (94,4%), produkcji wyrobów z gumy i tworzyw sztucznych (96,3%).

W pierwszym półroczu 2010 r. w przemyśle województwa podlaskiego dominowały cztery działy, z których pochodziło 73,6% wartości produkcji sprzedanej. Największy udział w sprzedaży miały: produkcja artykułów spożywczych (51,9%), produkcja wyrobów z drewna, korka, słomy i wikliny (8,2%), wytwarzanie i zaopatrywanie w energię elektryczną, gaz, parę wodną i gorącą wodę (7,7%) oraz produkcja wyrobów z gumy i tworzyw sztucznych (5,8%). Dominujące działy skupiały 52,5% ogółu zatrudnionych w przemyśle. Udział poszczególnych działów w zatrudnieniu

kształtował się następująco: produkcja artykułów spożywczych – 28,9%, produkcja wyrobów z gumy i tworzyw sztucznych – 9,5%, produkcja wyrobów z drewna, korka, słomy i wikliny – 7,2% oraz wytwarzanie i zaopatrywanie w energię elektryczną, gaz, parę wodną i gorącą wodę – 6,9%.

Przychód ze sprzedaży wyrobów i usług w przeliczeniu na 1 zatrudnionego w przemyśle w okresie styczeń-czerwiec 2010 r. wyniósł 164563 zł (w cenach bieżących) i był o 10,3% (w cenach stałych) wyższy niż przed rokiem.

Spośród wyrobów przemysłowych objętych badaniem, w pierwszym półroczu 2010 r., w porównaniu z analogicznym okresem roku poprzedniego, wzrost odnotowano m.in. w produkcji:

- tarcicy iglastej – o 133,3%,
- materiałów podłogowych z drewna – o 118,7%,
- produktów uboju trzody chlewnej wliczanych do wydajności poubojowej – o 101,0%,
- karmy dla zwierząt domowych – o 79,9%,
- mięsa wieprzowego świeżego lub chłodzonego – o 67,9%,
- masła oraz innych tłuszczów otrzymywanych z mleka – o 21,9%,
- maszyn dla rolnictwa i leśnictwa do uprawy gleby – o 18,3%,
- mleka płynnego przetworzonego – o 15,5%,
- sera świeżego niedojrzewającego i twarogu – o 6,9%,
- drzwi, okien i ich ościeżnic oraz progów drzwiowych z tworzyw sztucznych – o 5,8%,
- pieczywa świeżego – o 5,5%,
- jogurtów i innego rodzaju sfermentowanego lub zakwaszonego mleka lub śmietany o 5,0%.

Ubiegłorocznego poziomu nie uzyskano m.in. w produkcji: tarcicy liściastej, bydła i cieląt wliczanych do wydajności poubojowej, śmietany normalizowanej, ptactwa gatunku Gallus Domesticus (kura domowa) całego, świeżego lub chłodzonego, konserw tłuszczowych wieprzowych, kefiru, zsiadłego mleka i kwaśnej śmietany.

BUDOWNICTWO

W czerwcu 2010 r. przedsiębiorstwa budowlane osiągnęły przychody ze sprzedaży wyrobów i usług (w cenach bieżących) w wysokości 371,4 mln zł. Oznacza to wzrost zarówno w odniesieniu do maja br., jak i czerwca ubiegłego roku odpowiednio o 24,5% i 7,7%. Wartość produkcji budowlano-montażowej zrealizowanej w analizowanym miesiącu wyniosła 200,6 mln zł i była o 17,3% wyższa od zanotowanej w maju br., zaś o 3,6% niższa w porównaniu z czerwcem 2009 r.

W pierwszym półroczu 2010 r. przychody ze sprzedaży w budownictwie osiągnęły wartość 1375,6 mln zł, co oznacza wzrost o 0,3% w porównaniu z analogicznym okresem roku poprzedniego. Produkcja budowlano-montażowa, która stanowiła 52,8% przychodów przedsiębiorstw budowlanych, w analizowanym okresie br. ukształtowała się na poziomie 726,5 mln zł i zmniejszyła się o 9,1% w stosunku do zanotowanej przed rokiem.

W okresie styczeń-czerwiec br. wartość robót o charakterze inwestycyjnym, stanowiących 56,8% produkcji budowlano-montażowej, zmalała o 10,9% w stosunku do uzyskanej w analogicznym okresie ubiegłego roku.

Wśród przedsiębiorstw budowlano-montażowych wiodącą pozycję posiadały jednostki zajmujące się budową budynków. Udział tych przedsiębiorstw w sprzedaży produkcji budowlano-montażowej w pierwszym półroczu br. wyniósł 46,9%, a wartość sprzedanej przez nie produkcji była o 26,0% niższa niż rok wcześniej. Kolejną znaczącą grupę stanowiły przedsiębiorstwa wykonujące roboty budowlane specjalistyczne, których udział w sprzedaży produkcji budowlano-montażowej ukształtował się na poziomie 27,9%. W omawianym okresie wartość usług budowlano-montażowych

w tych jednostkach wzrosła o 31,2% w stosunku do zanotowanej przed rokiem. Istotną pozycję miały również przedsiębiorstwa zajmujące się budową obiektów inżynierii lądowej i wodnej. Ich udział w sprzedaży produkcji budowlanej wyniósł 25,2%, a wartość usług budowlano-montażowych w tych jednostkach zmniejszyła się o 0,6% w odniesieniu do uzyskanej w analogicznym okresie 2009 r.

W okresie styczeń-czerwiec 2010 r. przychód ze sprzedaży wyrobów i usług w budownictwie w przeliczeniu na 1 zatrudnionego w budownictwie wyniósł 152391 zł, co oznacza spadek o 5,2% w stosunku do poziomu zanotowanego rok wcześniej.

HANDEL

W czerwcu 2010 r. sprzedaż hurtowa (w cenach bieżących) w przedsiębiorstwach handlowych i niehandlowych zamknęła się kwotą 1085,9 mln zł, co oznacza wzrost o 7,1% w stosunku do poprzedniego miesiąca, zaś spadek o 12,1% w odniesieniu do czerwca ubiegłego roku. Od początku roku sprzedaż hurtowa osiągnęła wartość 5906,9 mln zł, tj. o 16,4% niższą niż w analogicznym okresie 2009 r.

Jednostki handlowe w czerwcu br. sprzedały w hurcie towary o wartości 937,3 mln zł, tj. wyższej niż miesiąc wcześniej oraz przed rokiem odpowiednio o 7,2% i 7,5%. Sprzedaż hurtowa zrealizowana przez te przedsiębiorstwa w pierwszym półroczu br. osiągnęła wartość 5109,3 mln zł, tj. o 0,5% mniejszą niż w analogicznym okresie ubiegłego roku.

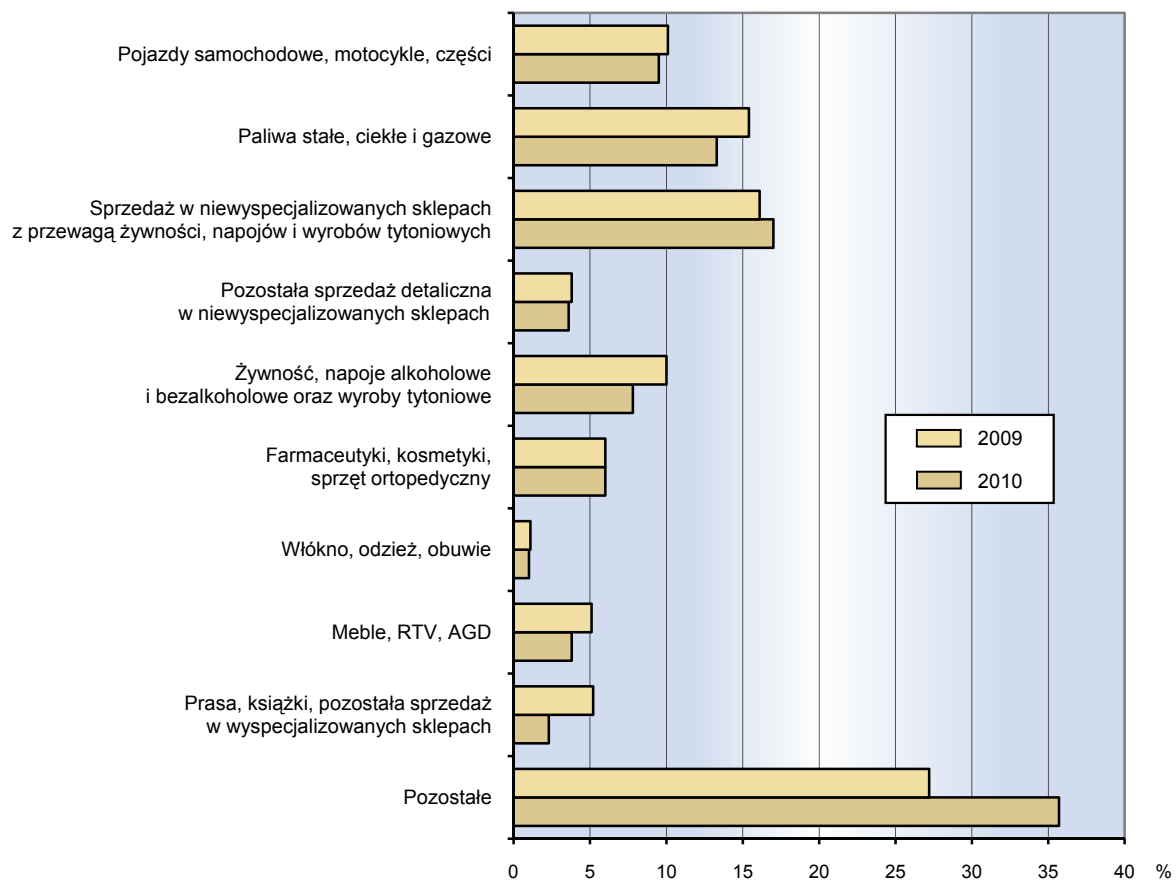
Sprzedaż detaliczna (w cenach bieżących) jednostek handlowych i niehandlowych w czerwcu 2010 r. wyniosła 624,8 mln zł, a jej poziom był o 6,1% wyższy od zanotowanego w poprzednim miesiącu oraz o 8,0% wyższy niż rok wcześniej.

W pierwszym półroczu 2010 r. sprzedano w detalu towary o wartości 3399,8 mln zł, tj. o 2,0% wyższej niż w takim samym okresie 2009 r. W skali roku wysoki wzrost sprzedaży detalicznej odnotowano m.in. w przedsiębiorstwach zgrupowanych w kategorii „pozostałe” (o 34,1%) oraz prowadzących sprzedaż w niewyspecjalizowanych sklepach z przewagą żywności, napojów i wyrobów tytoniowych (o 7,7%). Najgłębszy spadek sprzedaży wystąpił w grupach: prasa, książki, pozostała sprzedaż w wyspecjalizowanych sklepach (o 55,8%), meble, RTV, AGD (o 24,0%), żywność, napoje alkoholowe i bezalkoholowe oraz wyroby tytoniowe (o 20,5%), włókno, odzież, obuwie, a także paliwa stałe, ciekłe i gazowe (o 11,6%).

W strukturze sprzedaży detalicznej w pierwszym półroczu 2010 r. największy udział miały przedsiębiorstwa zgrupowane w kategorii „pozostałe” (35,7%), prowadzące sprzedaż w niewyspecjalizowanych sklepach z przewagą żywności, napojów i wyrobów tytoniowych (17,0%) oraz zajmujące się sprzedażą paliw stałych, ciekłych i gazowych (13,3%).

Podmioty handlowe w czerwcu 2010 r. zrealizowały sprzedaż detaliczną w wysokości 499,8 mln zł. Oznacza to wzrost o 5,1% w stosunku do poprzedniego miesiąca oraz o 6,4% w odniesieniu do czerwca ubiegłego roku. Od początku roku sprzedaż detaliczna jednostek handlowych wyniosła 2749,8 mln zł, tj. o 0,8% mniej niż w analogicznym okresie 2009 r.

Struktura sprzedaży detalicznej
według rodzajów działalności przedsiębiorstwa w okresie styczeń-czerwiec



WYBRANE DANE O WOJEWÓDZTWIE PODLASKIM

| WYSZCZEGÓLNIENIE | | I | II | III | IV | V | VI | VII | VIII | IX | X | XI | XII |
|--|---|---------|---------|---------|---------|---------|---------|---------|---------|---------|---------|---------|---------|
| a – 2009 r. | | | | | | | | | | | | | |
| b – 2010 r. | | | | | | | | | | | | | |
| Ludność ¹ (w tys. osób) | a | . | . | 1190,9 | . | . | 1190,8 | . | . | 1190,7 | . | . | 1189,7 |
| | b | . | . | 1189,3 | . | . | . | . | . | . | . | . | . |
| Bezrobotni zarejestrowani ¹ (w tys. osób) | a | 51,9 | 53,6 | 54,3 | 53,0 | 52,4 | 51,8 | 53,0 | 54,2 | 54,7 | 55,6 | 58,2 | 61,2 |
| | b | 66,7 | 67,2 | 65,6 | 62,8 | 60,8 | 58,4 | | | | | | |
| Stopa bezrobocia ^{1,2} (w %) | a | 10,8 | 11,2 | 11,3 | 11,1 | 11,0 | 10,9 | 11,1 | 11,3 | 11,4 | 11,6 | 12,0 | 12,6 |
| | b | 13,6 | 13,6 | 13,3 | 12,8 | 12,5 | 12,0 | | | | | | |
| Oferty pracy (w ciągu miesiąca) | a | 1655 | 2219 | 2608 | 1930 | 1701 | 1974 | 1923 | 1983 | 2636 | 2026 | 1334 | 952 |
| | b | 1596 | 2754 | 2915 | 2508 | 2374 | 2350 | | | | | | |
| Liczba bezrobotnych na 1 ofertę pracy ¹ | a | 118 | 93 | 64 | 53 | 83 | 105 | 80 | 101 | 65 | 135 | 110 | 214 |
| | b | 120 | 96 | 81 | 68 | 70 | 80 | | | | | | |
| Przeciętne zatrudnienie w sektorze przedsiębiorstw ³ (w tys. osób) | a | 99,6 | 98,9 | 97,9 | 97,9 | 98,1 | 97,8 | 97,2 | 97,4 | 96,9 | 96,2 | 95,9 | 95,5 |
| | b | 96,0 | 95,7 | 96,1 | 96,8 | 97,2 | 97,4 | | | | | | |
| poprzedni miesiąc = 100 | a | 100,7 | 99,3 | 99,1 | 100,0 | 100,2 | 99,7 | 99,4 | 100,2 | 99,4 | 99,3 | 99,7 | 99,6 |
| | b | 100,5 | 99,6 | 100,4 | 100,7 | 100,5 | 100,2 | | | | | | |
| analogiczny miesiąc poprzedniego roku = 100 | a | 100,1 | 97,7 | 96,6 | 96,4 | 96,8 | 96,2 | 95,8 | 97,7 | 97,1 | 96,0 | 96,2 | 96,7 |
| | b | 96,4 | 96,8 | 98,1 | 98,8 | 99,1 | 99,7 | | | | | | |
| Przeciętne wynagrodzenie miesięczne brutto w sektorze przedsiębiorstw ³ (w zł) | a | 2639,49 | 2593,08 | 2837,49 | 2704,54 | 2646,94 | 2718,78 | 2786,56 | 2772,75 | 2827,29 | 2767,07 | 2813,05 | 2965,57 |
| | b | 2712,10 | 2753,89 | 2921,41 | 2838,36 | 2771,14 | 2852,36 | | | | | | |
| poprzedni miesiąc = 100 | a | 92,4 | 98,2 | 109,4 | 95,3 | 97,9 | 102,7 | 102,5 | 99,5 | 102,0 | 97,9 | 101,7 | 105,4 |
| | b | 91,5 | 101,5 | 106,1 | 97,2 | 97,6 | 102,9 | | | | | | |
| analogiczny miesiąc poprzedniego roku = 100 | a | 103,0 | 101,8 | 106,8 | 99,8 | 101,6 | 101,3 | 101,7 | 101,1 | 104,1 | 100,1 | 102,5 | 103,8 |
| | b | 102,8 | 106,2 | 103,0 | 104,9 | 104,7 | 104,9 | | | | | | |
| Mieszkania oddane do użytkowania (od początku roku) ... | a | 474 | 730 | 844 | 1023 | 1188 | 1389 | 1737 | 2112 | 2463 | 2757 | 3421 | 4222 |
| | b | 532 | 796 | 1125 | 1395 | 1559 | 1896 | | | | | | |
| analogiczny okres poprzedniego roku = 100 | a | 147,7 | 130,4 | 110,5 | 93,0 | 92,0 | 91,4 | 100,3 | 103,5 | 91,3 | 89,2 | 97,5 | 84,9 |
| | b | 112,2 | 109,0 | 133,3 | 136,4 | 131,2 | 136,5 | | | | | | |

¹ Stan w końcu okresu. ² Udział zarejestrowanych bezrobotnych w cywilnej ludności aktywnej zawodowo. ³ W przedsiębiorstwach, w których liczba pracujących przekracza 9 osób.

WYBRANE DANE O WOJEWÓDZTWIE PODLASKIM (cd.)

| WYSZCZEGÓLNIENIE | | I | II | III | IV | V | VI | VII | VIII | IX | X | XI | XII |
|---|---|-------|-------|-------|-------|-------|--------|-------|-------|--------|-------|-------|---------|
| a – 2009 r. | | | | | | | | | | | | | |
| b – 2010 r. | | | | | | | | | | | | | |
| Nakłady inwestycyjne ¹ (w tys. zł; ceny bieżące) | a | . | . | . | . | . | 419071 | . | . | 671796 | . | . | 1010669 |
| | b | . | . | . | . | . | . | . | . | . | . | . | . |
| analogiczny okres poprzedniego roku = 100 (ceny bieżące) | a | . | . | . | . | . | 76,8 | . | . | 79,0 | . | . | 71,5 |
| | b | . | . | . | . | . | . | . | . | . | . | . | . |
| Produkcja sprzedana przemysłu ² (w cenach stałych): | | | | | | | | | | | | | |
| poprzedni miesiąc = 100 | a | 94,4 | 101,8 | 119,4 | 89,7 | 100,1 | 106,1 | 101,8 | 97,8 | 107,1 | 99,9 | 95,1 | 97,4 |
| | b | 89,3 | 100,1 | 129,5 | 82,5 | 107,0 | 102,5 | | | | | | |
| analogiczny miesiąc poprzedniego roku = 100 | a | 88,5 | 87,5 | 106,1 | 93,2 | 100,2 | 93,4 | 99,6 | 107,8 | 109,4 | 104,0 | 105,6 | 109,3 |
| | b | 105,1 | 103,9 | 113,3 | 104,1 | 109,5 | 104,7 | | | | | | |
| Produkcja budowlano-montażowa ² (w cenach bieżących): | | | | | | | | | | | | | |
| poprzedni miesiąc = 100 | a | 36,6 | 104,4 | 124,8 | 140,4 | 109,3 | 125,8 | 83,4 | 97,6 | 116,7 | 85,5 | 103,7 | 134,2 |
| | b | 28,2 | 93,9 | 202,5 | 113,5 | 129,2 | 117,3 | | | | | | |
| analogiczny miesiąc poprzedniego roku = 100 | a | 75,7 | 144,1 | 83,8 | 98,0 | 108,1 | 121,5 | 98,8 | 95,9 | 112,7 | 76,2 | 104,8 | 115,6 |
| | b | 74,1 | 66,6 | 108,2 | 87,4 | 103,4 | 96,4 | | | | | | |
| Sprzedaż detaliczna towarów ² (w cenach bieżących): | | | | | | | | | | | | | |
| poprzedni miesiąc = 100 | a | 84,6 | 98,5 | 111,1 | 104,7 | 97,6 | 103,6 | 100,4 | 101,9 | 97,0 | 104,0 | 90,7 | 116,3 |
| | b | 77,9 | 99,4 | 122,8 | 99,7 | 98,5 | 106,1 | | | | | | |
| analogiczny miesiąc poprzedniego roku = 100 | a | 93,0 | 90,5 | 96,5 | 90,8 | 96,0 | 98,0 | 94,7 | 102,4 | 97,3 | 102,9 | 107,7 | 106,8 |
| | b | 98,4 | 99,3 | 109,7 | 104,5 | 105,4 | 108,0 | | | | | | |
| Wskaźnik cen: | | | | | | | | | | | | | |
| towarów i usług konsumpcyjnych ³ : | | | | | | | | | | | | | |
| analogiczny okres poprzedniego roku = 100 | a | . | . | 102,8 | . | . | 103,4 | . | . | 103,1 | . | . | 103,2 |
| | b | . | . | 103,0 | . | . | . | | | | | | |
| skupu ziarna zbóż: | | | | | | | | | | | | | |
| poprzedni miesiąc = 100 | a | 101,5 | 103,6 | 102,6 | 91,4 | 98,4 | 111,8 | 94,3 | 86,1 | 101,1 | 104,3 | 95,5 | 109,1 |
| | b | 100,7 | 98,9 | 87,6 | 100,4 | 105,2 | 115,3 | | | | | | |
| analogiczny miesiąc poprzedniego roku = 100 | a | 58,8 | 57,3 | 55,6 | 50,7 | 52,1 | 61,5 | 69,0 | 70,9 | 72,5 | 88,6 | 88,1 | 96,7 |
| | b | 95,9 | 91,6 | 78,2 | 85,9 | 91,8 | 94,7 | | | | | | |

¹ W przedsiębiorstwach, w których liczba pracujących przekracza 49 osób; dane prezentowane są narastająco. ² W przedsiębiorstwach, w których liczba pracujących przekracza 9 osób. ³ W kwartale.

WYBRANE DANE O WOJEWÓDZTWIE PODLASKIM (dok.)

| WYSZCZEGÓLNIENIE | | I | II | III | IV | V | VI | VII | VIII | IX | X | XI | XII |
|---|---|-------|-------|-------|-------|-------|-------|-------|-------|-------|-------|-------|-------|
| a – 2009 r. | | | | | | | | | | | | | |
| b – 2010 r. | | | | | | | | | | | | | |
| Wskaźniki cen (dok.): | | | | | | | | | | | | | |
| skupu żywca rzeźnego wołowego: | | | | | | | | | | | | | |
| poprzedni miesiąc = 100 | a | 107,4 | 104,6 | 106,3 | 96,5 | 85,8 | 118,2 | 101,4 | 94,0 | 110,0 | 88,2 | 101,1 | 107,4 |
| | b | 101,1 | 96,4 | 95,2 | 99,7 | 93,3 | 102,3 | | | | | | |
| analogiczny miesiąc poprzedniego roku = 100 | a | 104,8 | 111,3 | 125,1 | 117,5 | 99,7 | 114,5 | 120,8 | 113,5 | 123,9 | 111,7 | 114,7 | 117,6 |
| | b | 110,7 | 102,0 | 91,3 | 94,3 | 102,6 | 88,7 | | | | | | |
| skupu żywca rzeźnego wieprzowego: | | | | | | | | | | | | | |
| poprzedni miesiąc = 100 | a | 98,9 | 100,6 | 108,6 | 100,6 | 100,2 | 102,6 | 101,5 | 97,6 | 95,8 | 89,1 | 101,5 | 93,4 |
| | b | 94,7 | 96,4 | 103,1 | 95,7 | 103,7 | 112,0 | | | | | | |
| analogiczny miesiąc poprzedniego roku = 100 | a | 126,2 | 134,1 | 132,1 | 134,1 | 120,3 | 114,6 | 113,9 | 109,0 | 101,8 | 97,7 | 100,8 | 89,5 |
| | b | 85,7 | 82,1 | 78,0 | 74,2 | 76,8 | 83,8 | | | | | | |
| Relacja ceny skupu ¹ 1 kg żywca wieprzowego do ceny targowskiej 1 kg żyta | a | 9,82 | 10,61 | 11,51 | 11,59 | 11,90 | 12,51 | 12,69 | 15,13 | 13,62 | 12,15 | 13,52 | 11,85 |
| | b | 11,59 | 10,50 | 10,82 | 11,00 | 11,06 | 12,39 | | | | | | |
| Wskaźnik rentowności obrotu w przedsiębiorstwach ² : | | | | | | | | | | | | | |
| brutto ³ (w %) | a | . | . | 0,3 | . | . | 2,7 | . | . | 3,9 | . | . | 3,7 |
| | b | . | . | 2,3 | . | . | . | | | | | | |
| netto ⁴ (w %) | a | . | . | 0,1 | . | . | 2,3 | . | . | 3,3 | . | . | 3,1 |
| | b | . | . | 1,7 | . | . | . | | | | | | |
| Podmioty gospodarki narodowej ⁵ | a | 89717 | 89411 | 89619 | 89909 | 89794 | 89864 | 89473 | 89709 | 89691 | 89784 | 89654 | 89578 |
| | b | 89340 | 89028 | 89052 | 89011 | 89275 | 89752 | | | | | | |
| w tym spółki handlowe | a | 4110 | 4124 | 4146 | 4164 | 4198 | 4208 | 4219 | 4237 | 4243 | 4245 | 4261 | 4279 |
| | b | 4293 | 4302 | 4325 | 4352 | 4360 | 4375 | | | | | | |
| w tym z udziałem kapitału zagranicznego | a | 469 | 471 | 472 | 471 | 474 | 475 | 477 | 480 | 481 | 480 | 484 | 488 |
| | b | 488 | 491 | 495 | 497 | 500 | 505 | | | | | | |

¹ Ceny bieżące bez VAT. ² W których liczba pracujących przekracza 49 osób; dane prezentowane są narastająco. ³ Relacja wyniku finansowego brutto do przychodów z całokształtu działalności. ⁴ Relacja wyniku finansowego netto do przychodów z całokształtu działalności. ⁵ W rejestrze REGON; bez osób prowadzących gospodarstwa indywidualne w rolnictwie; stan w końcu okresu.