



URZĄD STATYSTYCZNY W BIAŁYMSTOKU

Wyniki wstępne

Data opracowania: 27.08.2010 r.



Tel. 85 749 77 00, fax 85 749 77 79
E-mail: SekretariatUSBST@stat.gov.pl

Internet: www.stat.gov.pl/urzedz/bialystok

KOMUNIKAT O SYTUACJI SPOŁECZNO-GOSPODARCZEJ WOJEWÓDZTWA PODLASKIEGO

Lipiec 2010

Nr 7/2010

- ◆ *Przeciętne zatrudnienie w sektorze przedsiębiorstw w lipcu 2010 r. ukształtowało się na poziomie wyższym od zanotowanego w czerwcu br. i w analogicznym okresie roku ubiegłego.*
- ◆ *W lipcu br., w odniesieniu do poprzedniego miesiąca, nieznacznie zwiększyła się liczba zarejestrowanych bezrobotnych, a stopa bezrobocia nie uległa zmianie. W skali roku zaobserwowano natomiast wzrost zarówno liczby zarejestrowanych bezrobotnych, jak i stopy bezrobocia.*
- ◆ *Przeciętne miesięczne wynagrodzenie brutto w sektorze przedsiębiorstw było wyższe niż w czerwcu br. i lipcu roku ubiegłego.*
- ◆ *W pierwszym półroczu br. badane przedsiębiorstwa uzyskały mniej korzystne wyniki finansowe od zanotowanych rok wcześniej, natomiast poprawie uległa większość wskaźników ekonomiczno-finansowych.*
- ◆ *W lipcu 2010 r. oddano do użytkowania mniej lokali mieszkalnych niż w czerwcu br. i w analogicznym miesiącu roku ubiegłego. W porównaniu z lipcem 2009 r. zaobserwowano wzrost liczby mieszkań, których budowę rozpoczęto i na realizację których wydano pozwolenia.*
- ◆ *Lipiec br. charakteryzował się wysokimi temperaturami i dostateczną ilością opadów. Utrzymująca się ciepła i słoneczna pogoda sprzyjała prowadzeniu żniw, zaś niekorzystnie wpływała na wzrost i rozwój roślin okopowych oraz warzyw gruntowych. Do końca miesiąca na znacznym obszarze województwa zakończono zbiory rzepaku.*
- ◆ *Na rynku rolnym w lipcu 2010 r., w porównaniu z analogicznym miesiącem roku poprzedniego, stwierdzono spadek cen skupu ziarna żyta oraz żywca wołowego i wieprzowego, zaś wzrost cen pszenicy i mleka. Na targowiskach staniały zboża oraz zwierzęta gospodarskie (z wyjątkiem jałówek 1-roczonej). Jednocześnie nieco zmniejszyła się opłacalność tuczu trzody chlewnej.*
- ◆ *W lipcu br., w odniesieniu do analogicznego okresu ubiegłego roku, zaobserwowano wzrost produkcji sprzedanej przemysłu. Przychody uzyskane ze sprzedaży produkcji budowlano-montażowej były również wyższe od zanotowanych przed rokiem.*
- ◆ *Wartość sprzedaży detalicznej towarów w lipcu 2010 r. ukształtowała się powyżej poziomu ubiegłorocznego.*

UWAGI

Prezentowane w Komunikacie:

- dane o pracujących, zatrudnieniu, wynagrodzeniach – w ujęciu miesięcznym – dotyczą podmiotów gospodarczych, w których liczba pracujących przekracza 9 osób,
- dane o przychodach ze sprzedaży produkcji przemysłu i budownictwa, sprzedaży detalicznej i hurtowej towarów – w ujęciu miesięcznym – dotyczą podmiotów gospodarczych, w których liczba pracujących przekracza 9 osób,
- dane o produkcji wyrobów przemysłowych – w ujęciu miesięcznym – dotyczą podmiotów, w których liczba pracujących przekracza 49 osób,
- dane o wynikach finansowych przedsiębiorstw i nakładach inwestycyjnych – w ujęciu kwartalnym – dotyczą podmiotów gospodarczych prowadzących księgi rachunkowe (z wyjątkiem podmiotów, których podstawowym rodzajem działalności jest działalność zaklasyfikowana według PKD do sekcji „Rolnictwo, leśnictwo, łowiectwo i rybactwo” oraz „Działalność finansowa i ubezpieczeniowa”), w których liczba pracujących przekracza 49 osób.

Dane w ujęciu wartościowym oraz wskaźniki struktury podano w cenach bieżących. Wskaźniki dynamiki zaprezentowano na podstawie wartości w cenach bieżących, z wyjątkiem przemysłu, dla którego wskaźniki dynamiki podano na podstawie wartości w cenach stałych (średnie ceny bieżące 2005 r.).

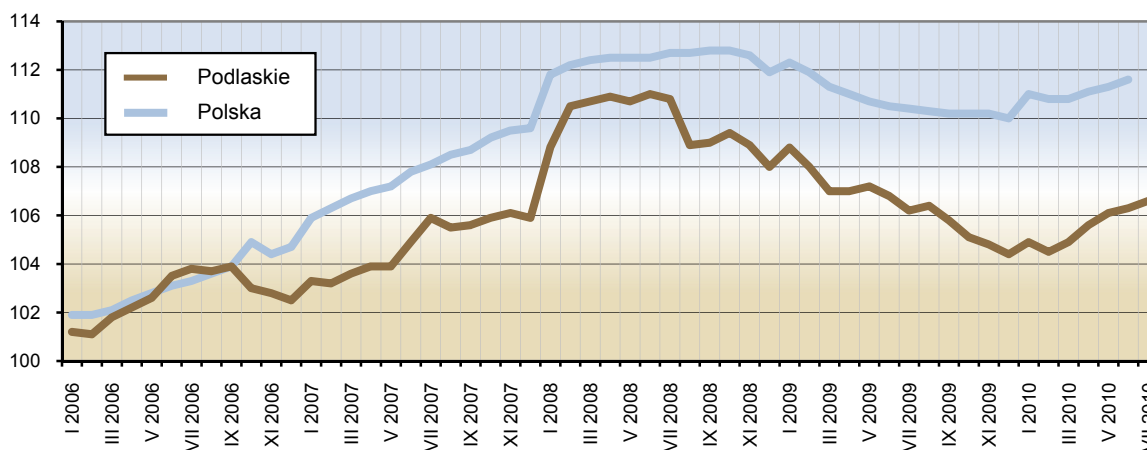
Od 2009 r. dane w Komunikacie – jeśli nie zaznaczono inaczej – prezentowane są w układzie Polskiej Klasyfikacji Działalności 2007 (PKD 2007), opracowanej na podstawie Europejskiej Klasyfikacji Działalności NACE Rev. 2. Dane te nie są w pełni porównywalne z publikowanymi wcześniej według PKD 2004, opracowanej na podstawie NACE Rev. 1.

Zatrudnienie

W końcu lipca 2010 r. liczba pracujących w sektorze przedsiębiorstw wyniosła 100123 osoby i była o 399 osób (o 0,4%) wyższa niż w czerwcu br. oraz o 47 osób wyższa niż rok wcześniej. W przedsiębiorstwach sektora publicznego pracowało 9905 osób, a więc o 69 osób (o 0,7%) mniej niż w czerwcu 2010 r. oraz o 929 osób (o 8,6%) mniej niż przed rokiem. W sektorze prywatnym liczba pracujących wyniosła 90218 osób i zwiększyła się o 468 osób (o 0,5%) w odniesieniu do poprzedniego miesiąca oraz o 976 osób (o 1,1%) w stosunku do lipca ubiegłego roku.

Przeciętne zatrudnienie w sektorze przedsiębiorstw w lipcu br. ukształtowało się na poziomie 97752 osób, co oznacza wzrost zarówno w porównaniu z poprzednim miesiącem, jak i analogicznym okresem 2009 r. odpowiednio o 0,3% i 0,6% (*w skali kraju przeciętne zatrudnienie wzrosło w stosunku do czerwca br. i lipca roku ubiegłego odpowiednio o 0,3% i 1,4%*).

Dynamika przeciętnego zatrudnienia w sektorze przedsiębiorstw
Przeciętna miesięczna 2005 = 100



W lipcu 2010 r. w sektorze publicznym przeciętne zatrudnienie wyniosło 9761 osób i zmniejszyło się w odniesieniu do zanotowanego w poprzednim miesiącu oraz w lipcu 2009 r. odpowiednio o 0,8% i 8,6%. W sektorze prywatnym przeciętne zatrudnienie ukształtowało się na poziomie 87991 osób, tj. o 0,4% wyższym niż w czerwcu br. i o 1,7% wyższym niż rok wcześniej.

Biorąc pod uwagę poszczególne sekcje działalności gospodarczej, w porównaniu z czerwcem 2010 r. zatrudnienie zwiększyło się m.in. w górnictwie i wydobywaniu (o 3,3%) oraz budownictwie (o 2,1%), natomiast spadek przeciętnego zatrudnienia stwierdzono przede wszystkim w informacji i komunikacji oraz działalności związanej z kulturą, rozrywką i rekreacją (po 0,8%), jak również w wytwarzaniu i zaopatrywaniu w energię elektryczną, gaz, parę wodną i gorącą wodę (o 0,7%).

W odniesieniu do lipca 2009 r. znaczący wzrost przeciętnego zatrudnienia odnotowano w administrowaniu i działalności wspierającej (o 16,4%), budownictwie (o 12,7%), informacji i komunikacji (o 10,7%), dostawie wody; gospodarowaniu ściekami i odpadami; rekultywacji (o 7,6%) oraz zakwaterowaniu i gastronomii (o 7,4%), zaś spadek wystąpił w przetwórstwie przemysłowym (o 3,4%), obsłudze rynku nieruchomości (o 1,3%) oraz wytwarzaniu i zaopatrywaniu w energię elektryczną, gaz, parę wodną i gorącą wodę (o 0,6%).

Wśród działów przetwórstwa przemysłowego o znaczącym udziale w zatrudnieniu, w stosunku do analogicznego miesiąca roku ubiegłego, wzrost zatrudnienia miał miejsce w jednostkach zajmujących się produkcją wyrobów z metali (o 8,8%), produkcją artykułów spożywczych (o 1,6%) oraz produkcją wyrobów z drewna, korka, słomy i wikliny

(o 1,5%). Najgłębszy jego spadek stwierdzono natomiast w produkcji wyrobów tekstylnych (o 22,4%), produkcji wyrobów z gumy i tworzyw sztucznych (o 12,8%) oraz produkcji odzieży (o 9,1%).

W okresie styczeń-lipiec 2010 r. przeciętne zatrudnienie w sektorze przedsiębiorstw ukształtowało się na poziomie 96805 osób, tj. o 1,2% niższym od zanotowanego przed rokiem (*w kraju zmalało o 0,2%*). W sektorze publicznym wyniosło ono 9832 osoby i było o 8,2% mniejsze niż w analogicznym okresie ubiegłego roku, zaś w sektorze prywatnym osiągnęło poziom 86973 osób, czyli o 0,4% niższy niż rok wcześniej

Bezrobocie

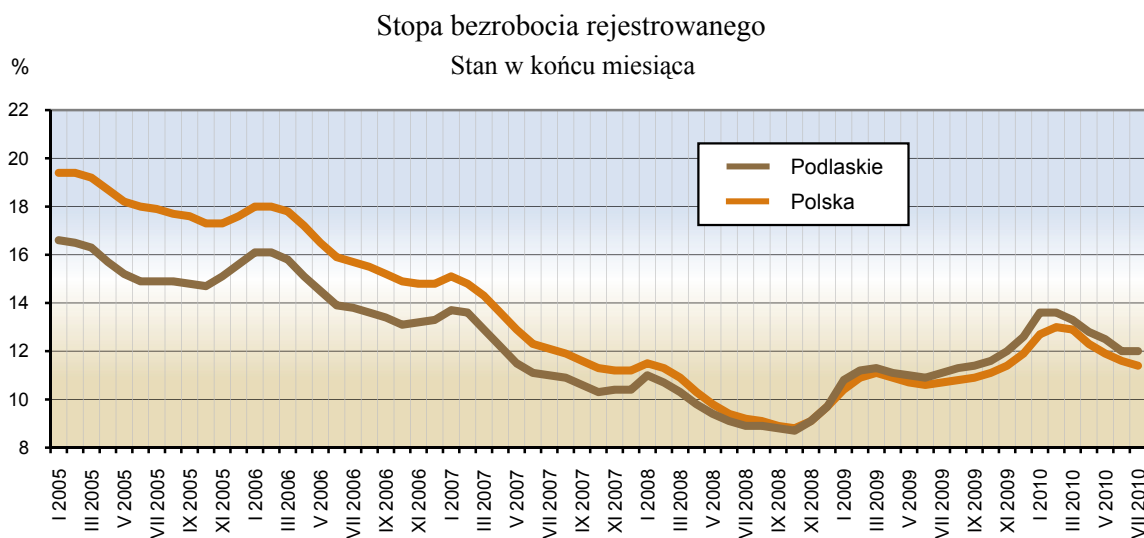
W końcu lipca 2010 r. liczba bezrobotnych zarejestrowanych w powiatowych urzędach pracy województwa podlaskiego wyniosła 58463 osoby i była wyższa zarówno od zanotowanej przed miesiącem (o 17 osób), jak i przed rokiem (o 5436 osób, tj. o 10,3%).

W lipcu 2010 r. zarejestrowano 7197 osób bezrobotnych (o 17,1% więcej niż w poprzednim miesiącu, ale o 6,4% mniej niż w analogicznym okresie 2009 r.), natomiast z ewidencji bezrobotnych wyłączono 7180 osób (o 15,2% mniej niż w czerwcu br., ale o 11,8% więcej niż w lipcu ubiegłego roku). Główne przyczyny wyrejestrowania to podjęcie pracy – 2589 osób (36,1% ogółu osób wyłączonych z ewidencji) oraz niepotwierdzenie gotowości do pracy – 2106 osób (29,3%). Szkolenie lub staż rozpoczęło 1488 osób, czyli 20,7% ogólnej liczby osób wyrejestrowanych z ewidencji bezrobotnych w lipcu 2010 r.

W końcu omawianego miesiąca wśród ogółu bezrobotnych:

- 47,6% stanowiły kobiety (przed rokiem – 47,3%),
- 32,4% to mieszkańcy wsi (w końcu lipca 2009 r. – 33,5%),
- 74,3% stanowiły osoby wcześniej pracujące (w poprzednim roku – 74,5%),
- 87,5% nie posiadało prawa do zasiłku (rok wcześniej – 83,9%).

Powiatowe urzędy pracy w lipcu 2010 r. miały do dyspozycji 2322 oferty pracy, tj. o 1,2% mniej niż w czerwcu br., ale o 20,7% więcej niż w takim samym okresie poprzedniego roku. W końcu analizowanego miesiąca na 1 ofertę pracy przypadają 78 bezrobotnych.

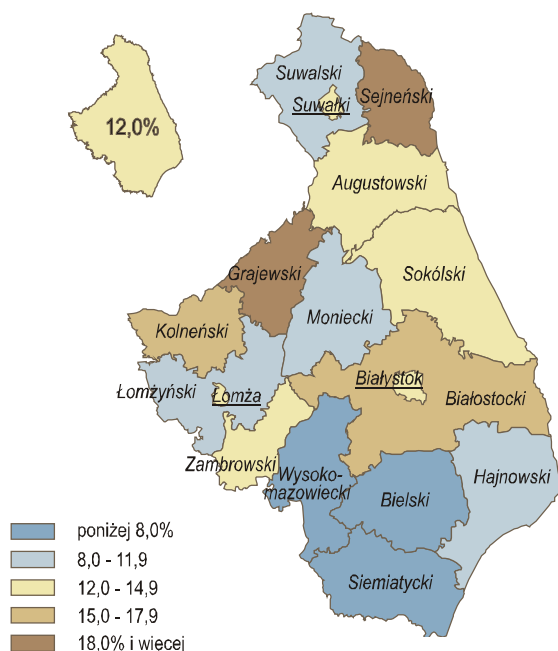


W końcu lipca 2010 r. stopa bezrobocia rejestrowanego ukształtowała się na poziomie 12,0% i pozostała bez zmian w stosunku do zanotowanej w czerwcu 2010 r., wzrosła jednak w porównaniu z analogicznym miesiącem poprzedniego roku (o 0,9 pkt proc.). *Wskaźnik ogólnokrajowy wyniósł 11,4% i był o 0,2 pkt proc. niższy niż miesiąc wcześniej, ale zwiększył się o 0,7 pkt proc. w odniesieniu do lipca 2009 r.*

Najwyższą stopę bezrobocia rejestrowanego odnotowano w powiatach sejneńskim (18,1%) i grajewskim (18,0%), zaś najniższą stwierdzono w powiatach: siemiatyckim (6,6%), wysokomazowieckim (6,9%) oraz bielskim (7,3%).

Stopa bezrobocia rejestrowanego według powiatów w 2010 r.

Stan w końcu lipca



Udział wybranych kategorii osób, będących w szczególnej sytuacji na rynku pracy, w ogólnej liczbie zarejestrowanych bezrobotnych kształtował się następująco:

- osoby do 25 roku życia – 23,0% (w lipcu 2009 r. – 23,2%),
- osoby powyżej 50 roku życia – 22,3% (przed rokiem – 21,5%),
- długotrwale bezrobotni – 48,5% (rok wcześniej – 42,9%),
- bezrobotni bez kwalifikacji zawodowych – 29,1% (w poprzednim roku – 29,9%).

W lipcu 2010 r., w ramach aktywnych form przeciwdziałania bezrobociu, przy pracach interwencyjnych pracowało 160 osób, a przy robotach publicznych – 155 osób.

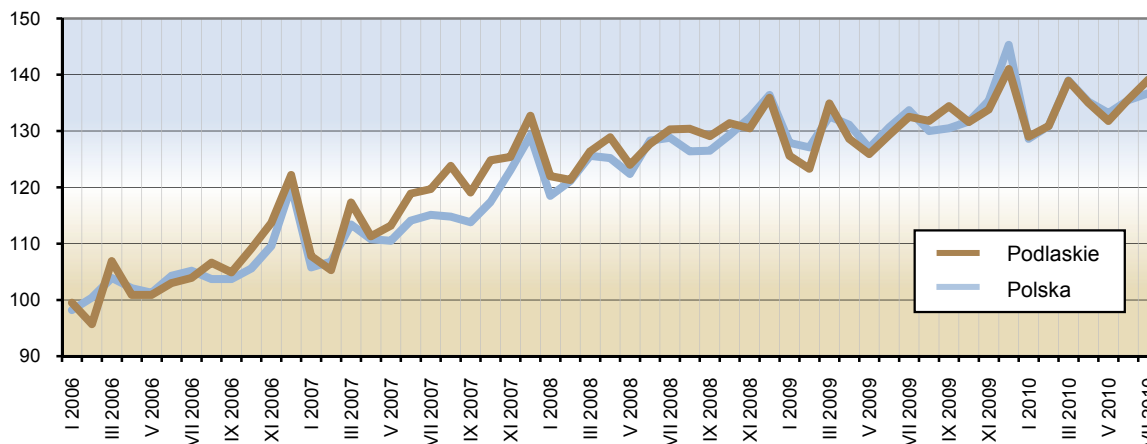
Zwolnienia grupowe w najbliższym czasie zapowiedziało 11 zakładów pracy (w tym 6 z sektora prywatnego). Obejmą one łącznie 185 pracowników.

WYNAGRODZENIA

W lipcu 2010 r. przeciętne miesięczne wynagrodzenie brutto w sektorze przedsiębiorstw ukształtowało się na poziomie 2926,05 zł, tj. o 2,6% wyższym niż w czerwcu br. oraz o 5,0% wyższym niż przed rokiem. *W kraju przeciętne miesięczne wynagrodzenie brutto wyniosło 3433,32 zł, co oznacza wzrost w odniesieniu do poprzedniego miesiąca oraz lipca 2009 r. odpowiednio o 0,9% i 2,1%.*

Dynamika przeciętnego miesięcznego wynagrodzenia brutto w sektorze przedsiębiorstw

Przeciętna miesięczna 2005 = 100



W sektorze prywatnym przeciętna miesięczna płaca brutto w lipcu br. osiągnęła poziom 2855,94 zł i była o 702,14 zł niższa niż w sektorze publicznym. W porównaniu z poprzednim miesiącem przeciętne wynagrodzenie

wzrosło w obydwu sektorach odpowiednio o 2,3% i 5,2%. W stosunku do analogicznego okresu roku ubiegłego przeciętna płaca w sektorze prywatnym zwiększyła się o 4,4%, a w sektorze publicznym – o 11,4%.

Przeciętne miesięczne wynagrodzenia brutto w poszczególnych sekcjach sektora przedsiębiorstw w okresie styczeń-lipiec kształtowały się następująco:

Sekcje	VII 2009	2010	
		VI	VII
	w złotych		
O g ó l e m	2786,56	2852,36	2926,05
w tym:			
Górnictwo i wydobywanie	3324,46	3478,85	3813,01
Przetwórstwo przemysłowe	2681,77	2712,98	2758,81
Wytwarzanie i zaopatrywanie w energię elektryczną, gaz, parę wodną i gorącą wodę	4296,91	4397,10	4545,42
Dostawa wody; gospodarowanie ściekami i odpadami; rekultywacja	2940,62	2921,17	3089,95
Budownictwo	3368,94	3455,27	3701,35
Handel; naprawa pojazdów samochodowych	2552,10	2597,49	2634,55
Transport i gospodarka magazynowa	2744,86	2752,63	2727,50
Zakwaterowanie i gastronomia	1890,00	2062,58	1982,52
Informacja i komunikacja	4101,73	3826,64	3973,97
Obsługa rynku nieruchomości	3242,34	3201,07	3433,96
Administrowanie i działalność wspierająca	1693,98	1749,91	1824,63
Działalność związana z kulturą, rozrywką i rekreacją	3269,52	3336,56	3371,17

W lipcu 2010 r., w stosunku do analogicznego miesiąca ubiegłego roku, znaczący wzrost wynagrodzeń wystąpił w większości sekcji sektora przedsiębiorstw, przy czym najwyższy odnotowano w działalności związanej z górnictwem i wydobywaniem (o 14,7%), budownictwie (o 9,9%) oraz administrowaniu i działalności wspierającej (o 7,7%). Spadek wynagrodzeń miał miejsce tylko w informacji i komunikacji (o 3,1%) oraz transporcie i gospodarce magazynowej (o 0,6%).

W większości działów przetwórstwa przemysłowego dominujących pod względem zatrudnienia stwierdzono wzrost wynagrodzeń w odniesieniu do analogicznego miesiąca ubiegłego roku, przy czym najwyższy odnotowano w produkcji maszyn i urządzeń (o 11,2%), produkcji wyrobów z gumy i tworzyw sztucznych (o 9,7%) oraz produkcji artykułów spożywczych (o 5,7%). Z kolei spadek wystąpił w trzech działach, tj. produkcji wyrobów tekstylnych (o 7,2%), poligrafii i reprodukcji zapisanych nośników informacji (o 1,9%), a także produkcji wyrobów z pozostałych mineralnych surowców niemetalicznych (o 1,6%).

W omawianym miesiącu wynagrodzenie zdecydowanie wyższe od przeciętnego w województwie otrzymali m.in. pracujący w działach: gastronomia (o 78,5%), wytwarzanie i zaopatrywanie w energię elektryczną, gaz, parę wodną i gorącą wodę (o 55,3%), budowa budynków (o 40,5%), pozostałe górnictwo i wydobywanie (o 30,3%), telekomunikacja (o 25,4%), działalność związana z oprogramowaniem i doradztwo w zakresie informatyki (o 22,8%), jak również działalność wydawnicza (o 22,4%). Płace znacznie poniżej średniej uzyskali zatrudnieni w jednostkach zajmujących się utrzymaniem porządku w budynkach i zagospodarowaniem zieleni (o 45,2%), produkcją odzieży (o 41,3%), zakwaterowaniem (o 38,1%), produkcją mebli (o 29,2%), produkcją wyrobów tekstylnych (o 28,2%), produkcją chemikaliów i wyrobów chemicznych (o 27,3%) oraz produkcją papieru i wyrobów z papieru (o 26,4%).

W okresie styczeń-lipiec 2010 r. przeciętne miesięczne wynagrodzenie brutto w sektorze przedsiębiorstw osiągnęło poziom 2830,68 zł, tj. o 4,6% wyższy od zanotowanego w analogicznym okresie roku ubiegłego (*w kraju wzrosło o 2,5%*). Płaca w sektorze publicznym wyniosła 3276,39 zł, a w prywatnym – 2780,30 zł i w odniesieniu do analogicznego okresu roku poprzedniego wzrosła odpowiednio o 5,4% i 4,7%.

Przeciętne miesięczne wynagrodzenie realne brutto w sektorze przedsiębiorstw w lipcu 2010 r. było o 2,8% wyższe niż w czerwcu br. i o 2,9% wyższe niż przed rokiem, natomiast w okresie pierwszych siedmiu miesięcy br., w odniesieniu do analogicznego okresu roku ubiegłego, zwiększyło się o 1,9%.

FINANSE PRZEDSIĘBIORSTW

Wyniki finansowe uzyskane przez badane przedsiębiorstwa w okresie styczeń-czerwiec 2010 r. wskazywały na ich niższą efektywność w porównaniu z analogicznym okresem roku poprzedniego. Przychody z całokształtu działalności oraz koszty uzyskania tych przychodów były niższe niż rok wcześniej, a ich dynamika ukształtowała się na takim samym poziomie. Odnotowano nieznaczną poprawę wskaźnika poziomu kosztów. Pogorszył się natomiast wynik finansowy na działalności gospodarczej, wynik finansowy brutto i netto oraz wynik finansowy ze sprzedaży produktów, towarów i materiałów.

Badanie finansowe w województwie podlaskim objęło 383 przedsiębiorstwa niefinansowe prowadzące księgi rachunkowe. Zysk netto wykazało 65,8% badanych przedsiębiorstw (wobec 69,9% przed rokiem), a ich udział w przychodach ogółem wzrósł z 70,5% (w okresie styczeń-czerwiec 2009 r.) do 75,8% (w analogicznym okresie 2010 r.).

Wyniki finansowe badanych przedsiębiorstw i kształtowanie się podstawowych relacji ekonomicznych w okresie styczeń-czerwiec przedstawia poniższa tablica:

Wyszczególnienie	2009	2010
W milionach złotych		
Przychody z całokształtu działalności	15846,8	14851,0
w tym przychody netto ze sprzedaży produktów, towarów i materiałów	15458,7	14460,6
Koszty uzyskania przychodów z całokształtu działalności	15414,8	14438,7
w tym koszt własny sprzedanych produktów oraz wartość sprzedanych towarów i materiałów	14886,0	14019,0
Wynik na sprzedaży produktów, towarów i materiałów	572,6	441,6
Wynik na pozostałej działalności operacyjnej	54,4	93,5
Wynik na działalności finansowej	-195,1	-114,8
Wynik finansowy brutto	432,3	412,4
Wynik finansowy netto	359,1	335,9
W procentach		
Wskaźnik poziomu kosztów	97,3	97,2
Wskaźnik rentowności ze sprzedaży produktów, towarów i materiałów	3,7	3,1
Wskaźnik rentowności obrotu brutto	2,7	2,8
Wskaźnik rentowności obrotu netto	2,3	2,3
Wskaźnik płynności I stopnia	15,6	20,1
Wskaźnik płynności II stopnia	78,0	86,6

W pierwszym półroczu bieżącego roku przychody z całokształtu działalności ukształtowały się na poziomie 14851,0 mln zł, a koszty ich uzyskania wyniosły 14438,7 mln zł i w obu przypadkach były o 6,3% niższe niż w analogicznym okresie 2009 r. Przychody netto ze sprzedaży produktów, towarów i materiałów osiągnęły wartość 14460,6 mln zł, tj. o 6,5% mniejszą od zanotowanej przed rokiem. Koszty ich uzyskania wyniosły 14019,0 mln zł, co oznacza spadek o 5,8%. Obniżenie wyniku ze sprzedaży produktów, towarów i materiałów stwierdzono w sekcjach: przetwórstwo przemysłowe, budownictwo, handel; naprawa pojazdów samochodowych, informacja i komunikacja, obsługa rynku nieruchomości oraz transport i gospodarka magazynowa.

Wynik na działalności gospodarczej uzyskany w okresie styczeń-czerwiec 2010 r. był o 4,6% niższy niż w analogicznym okresie roku ubiegłego i wyniósł 412,2 mln zł. Wynik finansowy brutto osiągnął wartość 412,4 mln zł, tj. o 4,6% niższą niż w pierwszym półroczu 2009 r. Po odliczeniu obciążeń (głównie podatku dochodowego) wynik finansowy netto ukształtował się na poziomie 335,9 mln zł i obniżył się o 6,5% w stosunku do uzyskanego przed rokiem.

Wartość aktywów obrotowych badanych przedsiębiorstw w końcu czerwca 2010 r. wyniosła 8190,1 mln zł, tj. zwiększyła się o 0,2% w porównaniu z analogicznym okresem poprzedniego roku.

Zobowiązania długo- i krótkoterminowe (bez funduszy specjalnych) badanych przedsiębiorstw w końcu czerwca 2010 r. zamknęły się kwotą 8853,4 mln zł, w tym zobowiązania długoterminowe stanowiły 31,6% (2796,2 mln zł) i były o 16,5% wyższe od zanotowanych przed rokiem. Wartość zobowiązań krótkoterminowych osiągnęła 6057,2 mln zł i obniżyła się o 7,5% w stosunku do analogicznego okresu ubiegłego roku.

Koszty bieżącej działalności poniesione przez ogół badanych przedsiębiorstw w okresie styczeń-czerwiec 2010 r. wyniosły 9476,6 mln zł, w tym zużycie materiałów i energii stanowiło 49,5% (4692,3 mln zł), podatki i opłaty – 14,3% (1356,5 mln zł), a wynagrodzenia – 11,8% (1122,5 mln zł).

NAKLADY INWESTYCYJNE

W okresie styczeń-czerwiec 2010 r. nakłady inwestycyjne (w cenach bieżących) na nowe obiekty majątkowe oraz ulepszenie istniejących, poniesione przez badane przedsiębiorstwa w województwie podlaskim, wyniosły 410,0 mln zł i były o 2,2% niższe od zanotowanych w analogicznym okresie 2009 r. Jednostki sektora publicznego wydatkowały 33,5 mln zł (8,2% wartości nakładów ogółem), natomiast inwestorzy sektora prywatnego – 376,5 mln zł (91,8%).

W pierwszym półroczu 2010 r. nakłady na budynki i budowle zamknęły się kwotą 136,2 mln zł i zmniejszyły się o 11,5% w stosunku do zanotowanych przed rokiem. Wartość zakupów inwestycyjnych osiągnęła 271,4 mln zł i zwiększyła się o 3,7%, a udział tych zakupów w nakładach ogółem ukształtował się na poziomie 66,2% (w okresie styczeń-czerwiec 2009 r. – 62,5%).

Wzrost nakładów inwestycyjnych w porównaniu z analogicznym okresem poprzedniego roku odnotowano w większości sekcji, przy czym najwyższy wystąpił w dostawie wody; gospodarowaniu ściekami i odpadami; rekultywacji (o 96,7%), budownictwie (o 32,9%) oraz transporcie i gospodarce magazynowej (o 26,3%), zaś ich spadek stwierdzono w wytwarzaniu i zaopatrywaniu w energię elektryczną, gaz, parę wodną i gorącą wodę (o 25,8%) oraz handlu; naprawie pojazdów samochodowych (o 21,2%).

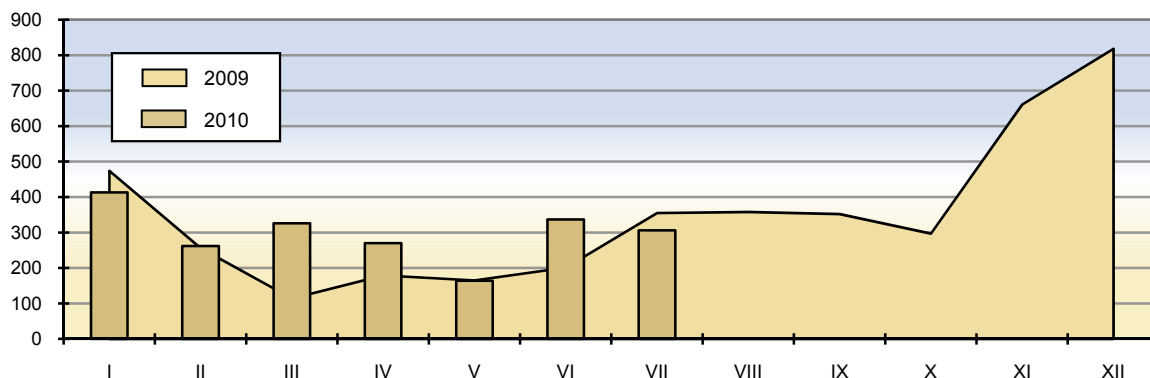
Nakłady inwestycyjne na zakup używanych środków trwałych w okresie styczeń-czerwiec 2010 r. wyniosły 80,2 mln zł i były o 101,6% wyższe od uzyskanych rok wcześniej.

W pierwszym półroczu bieżącego roku inwestorzy rozpoczęli realizację 679 nowych inwestycji o łącznej wartości kosztorysowej 253,5 mln zł, podczas gdy w analogicznym okresie 2009 r. rozpoczęto 709 nowych inwestycji o wartości 352,9 mln zł.

MIESZKANIA

W lipcu 2010 r. w województwie podlaskim oddano do użytkowania 306 mieszkań, tj. o 9,2% mniej niż w poprzednim miesiącu oraz o 12,1% mniej niż w lipcu 2009 r. (*w skali kraju nastąpił spadek zarówno w porównaniu z czerwcem br., jak i analogicznym okresem roku poprzedniego odpowiednio o 6,9% i 34,2%*). W omawianym miesiącu inwestorzy indywidualni przekazali do użytkowania 148 mieszkań, natomiast podmioty budujące na sprzedaż lub wynajem – 158.

Mieszkania oddane do użytkowania



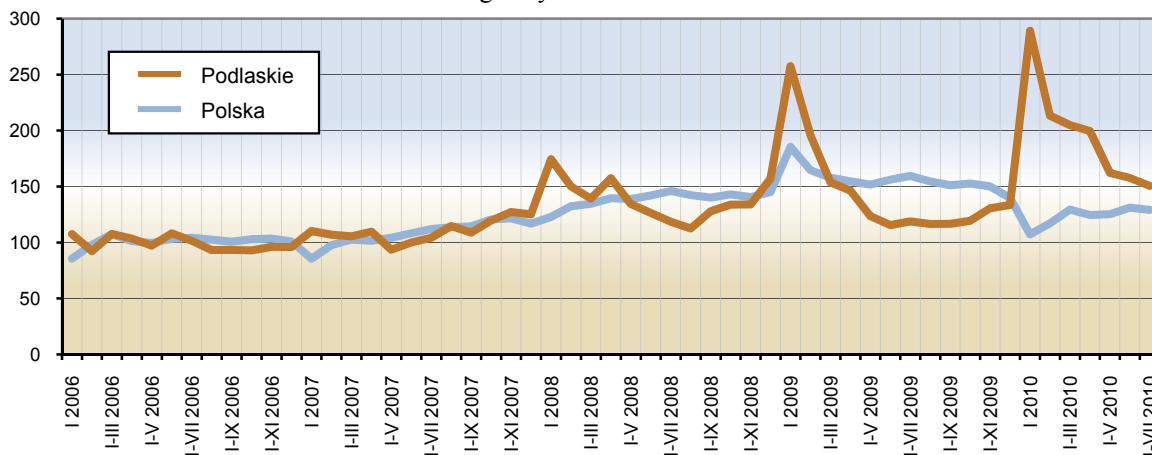
Przeciętna powierzchnia użytkowa 1 mieszkania oddanego do użytkowania w województwie podlaskim w lipcu 2010 r. wyniosła 107,0 m² (przed rokiem – 90,4 m²), przy czym w budownictwie indywidualnym – 154,4 m², a przeznaczonym na sprzedaż lub wynajem – 62,6 m².

W lipcu br. w województwie podlaskim wydano pozwolenia na budowę 382 mieszkań (o 0,3% więcej niż rok wcześniej), z czego 318 – inwestorom indywidualnym oraz 64 – podmiotom budującym na sprzedaż lub wynajem. Jednocześnie rozpoczęto budowę 379 mieszkań (o 16,6% więcej niż przed rokiem), z tego 314 – indywidualnych i 65 – przeznaczonych na sprzedaż lub wynajem.

Od początku 2010 r. w województwie podlaskim oddano do użytkowania 2202 mieszkania, tj. o 26,8% więcej niż w analogicznym okresie 2009 r. (*w kraju zanotowano spadek o 19,0%*). Z ogólnej liczby mieszkań oddanych do użytkowania w bieżącym roku 902 mieszkania (tj. 41,0%) zrealizowano w Białymstoku.

W okresie styczeń-lipiec 2010 r. wydano pozwolenia na budowę 2051 mieszkań (o 9,0% mniej niż przed rokiem) oraz rozpoczęto budowę 2000 mieszkań (o 5,0% więcej niż w analogicznym okresie roku ubiegłego).

Dynamika liczby mieszkań oddanych do użytkowania
Analogiczny okres 2005 = 100



Według danych Instytutu Meteorologii i Gospodarki Wodnej, w lipcu 2010 r. średnia temperatura powietrza wyniosła 21,1°C w Białymstoku oraz 21,0°C w Suwałkach, co w porównaniu z przeciętną z wielolecia oznacza wzrost odpowiednio o 3,4°C i 3,6°C. Opady osiągnęły w Białymstoku – 123,8 mm, a w Suwałkach – 87,3 mm i przekroczyły średnie z ostatniego dziesięciolecia o 79,4% i 19,6%.

Od początku miesiąca utrzymywały się bardzo wysokie temperatury. Tylko w połowie lipca nastąpiło chwilowe ochłodzenie oraz zanotowano gwałtowne opady deszczu i lokalnie gradu, które zakłóciły zbiory rzepaku. Wyjątkowo wysokie temperatury powietrza wpłynęły na przyspieszenie żniw. Wszystkie gatunki zbóż dojrzały jednocześnie, a ziarno zostało nadmiernie przesuszone. Ciepła i słoneczna pogoda sprzyjała prowadzeniu żniw, pogorszyła jednak warunki wegetacji roślin okopowych oraz warzyw gruntowych. Do końca miesiąca na znacznym obszarze województwa zostały ukończone zbiory rzepaku.

Na rynku produktów rolnych w lipcu 2010 r., w porównaniu z poprzednim miesiącem, odnotowano:

- w skupie – wzrost cen pszenicy (o 1,6%) oraz żywca wieprzowego (o 1,0%), zaś spadek cen żyta (o 0,3%), żywca wołowego (o 1,8%) i mleka (o 0,7%),
- na targowiskach – wzrost cen zbóż (pszenicy – o 2,3%, żyta – o 2,7%).

W odniesieniu do analogicznego miesiąca roku ubiegłego zaobserwowano:

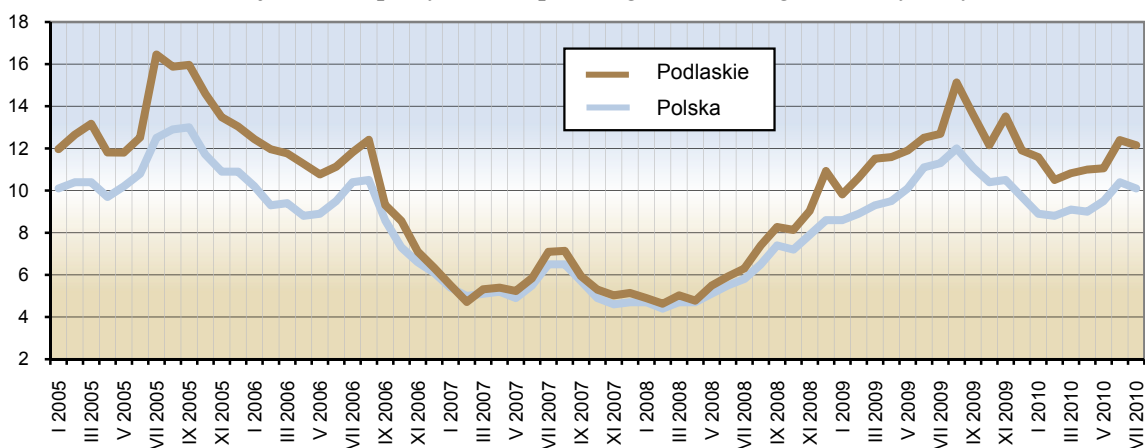
- w skupie – wzrost cen pszenicy (o 6,5%) i mleka (o 16,5%), natomiast spadek cen żyta (o 6,2%), żywca wieprzowego i wołowego (odpowiednio o 16,7% i 14,1%),
- na targowiskach – spadek cen zbóż (pszenicy – o 0,6%, żyta – o 11,4%).

Ceny wybranych produktów rolnych w lipcu 2010 r. kształtowały się następująco:

Produkty rolne	Ceny skupu	Ceny targowiskowe
	w złotych	
Pszenica – za 1 dt	53,77	54,91
Żyto – za 1 dt	34,98	34,19
Żywiec wołowy – za 1 kg	4,11	.
Żywiec wieprzowy – za 1 kg	4,13	.
Mleko – za 1 l	1,09	–

W lipcu br., w odniesieniu do poprzedniego miesiąca, odnotowano spadek opłacalności tuczu trzody chlewnej (mierzonej relacją ceny skupu żywca wieprzowego do ceny żyta w obrocie targowiskowym). W skali roku wartość omawianego wskaźnika uległa zmniejszeniu (z 12,69 przed rokiem do 12,15 w lipcu br.).

Relacja cen skupu żywca wieprzowego do cen targowiskowych żyta



Na targowiskach w lipcu 2010 r. za krowę płacono 2503,33 zł, tj. o 2,9% więcej niż w czerwcu 2010 r., ale o 0,1% mniej niż przed rokiem. Cena jałówki 1-roczonej ukształtowała się na poziomie 1768,57 zł i była wyższa zarówno od zanotowanej w poprzednim miesiącu, jak i lipcu 2009 r. odpowiednio o 18,8% i 23,0%. Prosię na chów kosztowało 126,05 zł, tj. o 4,9% mniej niż w czerwcu br. oraz o 32,7% mniej niż rok wcześniej.

Skup mleka w lipcu 2010 r. osiągnął poziom 159,3 mln l i był o 2,3% wyższy niż przed miesiącem, ale o 1,0% niższy w odniesieniu do lipca 2009 r.

Pogłowie bydła w czerwcu 2010 r. liczyło 940,8 tys. sztuk, w tym krów – 477,4 tys. sztuk. W stosunku do grudnia 2009 r. liczebność stada bydła wzrosła o 1,8%, zaś krów zmalała o 1,9%. W odniesieniu do analogicznego miesiąca roku poprzedniego pogłowie bydła zwiększyło się o 4,5%, w tym krów – o 2,7%.

PRZEMYSŁ

Produkcja sprzedana przemysłu w lipcu 2010 r. osiągnęła wartość 1350,0 mln zł (w cenach bieżących). Jej poziom (w cenach stałych) zmniejszył się o 2,0% w porównaniu z zanotowanym w czerwcu br., natomiast wzrósł o 0,6% w odniesieniu do analogicznego okresu 2009 r. *W skali kraju nastąpił spadek o 6,1% w stosunku do poprzedniego miesiąca, zaś wzrost o 10,3% w porównaniu z lipcem ubiegłego roku.*

Dynamika produkcji sprzedanej (w cenach stałych) w poszczególnych sekcjach przemysłu w lipcu 2010 r. przedstawiała się następująco:

Wyszczególnienie	Miesiąc poprzedni = 100	Analogiczny miesiąc poprzedniego roku = 100
Górnictwo i wydobywanie	126,6	150,1
Przetwórstwo przemysłowe	97,9	100,0
Wytwarzanie i zaopatrywanie w energię elektryczną, gaz, parę wodną i gorącą wodę	98,5	99,8
Dostawa wody; gospodarowanie ściekami i odpadami; rekultywacja	84,1	107,5

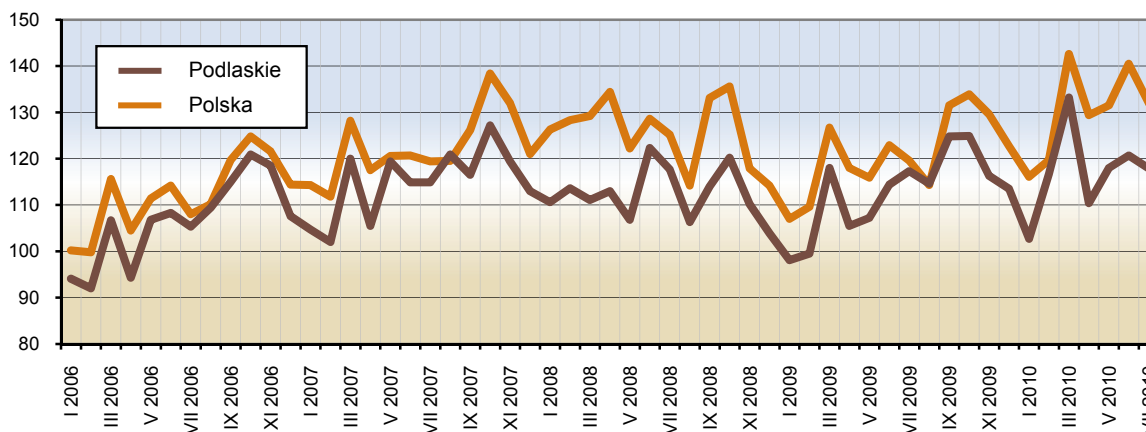
Wyższe niż przed rokiem przychody ze sprzedaży wyrobów i usług (w cenach stałych) osiągnięto m.in. w następujących działach: produkcja maszyn i urządzeń (o 23,1%), produkcja mebli (o 19,7%), produkcja wyrobów z metali (o 17,0%), odprowadzanie i oczyszczanie ścieków (o 5,2%), produkcja artykułów spożywczych (o 4,9%), produkcja odzieży (o 2,9%). Poziomu sprzedaży z lipca 2009 r. nie uzyskano m.in. w poligrafii i reprodukcji zapisanych nośników informacji (74,6% wartości produkcji ubiegłorocznej), produkcji wyrobów z pozostałych mineralnych surowców niemetalicznych (74,9%), produkcji pojazdów samochodowych, przyczep i naczep (93,8%), produkcji wyrobów z gumy i tworzyw sztucznych (93,9%) oraz produkcji wyrobów z drewna, korka, słomy i wikliny (94,1%).

W lipcu br. w przemyśle województwa podlaskiego dominowały cztery działy, z których pochodziło 73,8% wartości produkcji sprzedanej. Największy udział w sprzedaży miały: produkcja artykułów spożywczych (54,1%), produkcja wyrobów z gumy i tworzyw sztucznych (7,7%), produkcja wyrobów z drewna, korka, słomy i wikliny (6,7%), wytwarzanie i zaopatrywanie w energię elektryczną, gaz, parę wodną i gorącą wodę (5,3%). Dominujące działy skupiały 52,5% ogółu zatrudnionych w przemyśle. Udział poszczególnych działów w zatrudnieniu kształtował się następująco: produkcja artykułów spożywczych – 28,8%, produkcja wyrobów z gumy i tworzyw sztucznych – 9,3%, produkcja wyrobów z drewna, korka, słomy i wikliny – 7,6% oraz wytwarzanie i zaopatrywanie w energię elektryczną, gaz, parę wodną i gorącą wodę – 6,8%.

W omawianym miesiącu przychód ze sprzedaży wyrobów i usług w przeliczeniu na 1 zatrudnionego w przemyśle wyniósł 28772 zł (w cenach bieżących) i był o 3,4% (w cenach stałych) wyższy niż przed rokiem.

W okresie styczeń-lipiec 2010 r. przychody ze sprzedaży wyrobów i usług w przedsiębiorstwach przemysłowych ukształtowały się na poziomie 9044,5 mln zł (w cenach bieżących), tj. o 2,8% (w cenach stałych) wyższym niż rok wcześniej. *W skali kraju nastąpił wzrost o 10,4%.*

Dynamika produkcji sprzedanej przemysłu
Przeciętna miesięczna 2005 = 100 (ceny stałe)



Spśród wyrobów przemysłowych objętych badaniem, w lipcu 2010 r. w porównaniu z analogicznym miesiącem roku poprzedniego, wzrost odnotowano m.in. w produkcji:

- tarcicy iglastej – o 121,1%,
- materiałów podłogowych z drewna – o 104,2%,
- produktów uboju trzody chlewnej wliczanych do wydajności poubojowej – o 61,0%,
- gotowej karmy dla zwierząt domowych – o 52,7%,
- mięsa wieprzowego świeżego lub chłodzonego – o 40,3%,
- masy betonowej prefabrykowanej – o 38,3%,
- maszyn dla rolnictwa i leśnictwa do uprawy gleby – o 36,5%,
- jogurtów i innego rodzaju sfermentowanego lub zakwaszonego mleka i śmietany – o 33,7%,
- świeżego lub chłodzonego mięsa wołowego i cielęcego – o 31,1%,
- produktów uboju bydła i cieląt wliczanych do wydajności poubojowej – o 25,4%,
- masła oraz innych tłuszczów otrzymywanych z mleka – o 19,7%,
- sera świeżego niedojrzewającego i twarogu – o 16,5%,
- mleka płynnego przetworzonego – o 12,1%,
- serów podpuszczkowych dojrzewających – o 7,2%,
- śmietany normalizowanej – o 5,7%.

Ubiegłorocznego poziomu nie uzyskano m.in. w produkcji: wędlin drobiowych, konserw drobiowych, kefiru, zsiadłego mleka i kwaśnej śmietany, mleka i śmietany w postaci stałej, tarcicy liściastej, ptactwa gatunku Gallus Domesticus (kura domowa) całego, świeżego lub chłodzonego.

BUDOWNICTWO

W lipcu 2010 r. przedsiębiorstwa budowlane uzyskały przychody ze sprzedaży wyrobów i usług (w cenach bieżących) w wysokości 316,0 mln zł. Oznacza to spadek o 14,9% w porównaniu z czerwcem br., zaś wzrost o 2,3% w odniesieniu do lipca ubiegłego roku. Produkcja budowlano-montażowa zrealizowana w analizowanym okresie osiągnęła wartość 190,3 mln zł i była niższa (o 5,1%) od zanotowanej w poprzednim miesiącu, ale wyższa (o 9,6%) niż przed rokiem.

Wartość robót o charakterze inwestycyjnym, które w lipcu 2010 r. stanowiły 54,5% produkcji budowlano-montażowej, zmalała o 10,8% w stosunku do czerwca br., a zwiększyła się o 3,2% w porównaniu z analogicznym okresem roku ubiegłego.

Wśród przedsiębiorstw budowlano-montażowych wiodącą pozycję posiadały jednostki zajmujące się budową budynków. Udział tych przedsiębiorstw w sprzedaży produkcji budowlano-montażowej w lipcu br. wyniósł 41,5%, a wartość sprzedanej przez nie produkcji spadła o 9,4% w stosunku do zanotowanej w czerwcu 2010 r., zaś wzrosła o 17,2% w porównaniu z analogicznym okresem ubiegłego roku. Kolejną znaczącą grupę stanowiły przedsiębiorstwa zajmujące się budową obiektów inżynierii lądowej i wodnej, których udział w sprzedaży produkcji budowlanej osiągnął poziom 37,8%. Wartość usług budowlano-montażowych w tych jednostkach była o 22,0% wyższa od zanotowanej w czerwcu br., natomiast o 8,1% niższa niż rok wcześniej. Istotną pozycję miały również jednostki wykonujące roboty budowlane specjalistyczne, których udział w sprzedaży produkcji budowlano-montażowej wyniósł 20,7%. Wartość sprzedanej przez nie produkcji zmniejszyła się o 27,6% w odniesieniu do poprzedniego miesiąca, zaś wzrosła o 41,1% w relacji do lipca 2009 r.

Przychód ze sprzedaży wyrobów i usług w budownictwie w przeliczeniu na 1 zatrudnionego w lipcu 2010 r. ukształtował się na poziomie 32118 zł, co oznacza spadek zarówno o w stosunku do poprzedniego miesiąca, jak i w porównaniu z analogicznym okresem ubiegłego roku odpowiednio o 16,7% o 9,3%.

Przychody ze sprzedaży wyrobów i usług w budownictwie uzyskane w ciągu siedmiu miesięcy 2010 r. wyniosły 1699,1 mln zł, tj. o 2,4% więcej niż przed rokiem. Produkcja budowlano-montażowa w tym samym czasie ukształtowała się na poziomie 905,3 mln zł i zmniejszyła się o 7,1% w stosunku do zanotowanej rok wcześniej.

HANDEL

W lipcu 2010 r. sprzedaż hurtowa (w cenach bieżących) w przedsiębiorstwach handlowych i niehandlowych osiągnęła wartość 1120,4 mln zł, co oznacza wzrost w stosunku do poprzedniego miesiąca i analogicznego okresu roku poprzedniego odpowiednio o 3,2% i o 20,0%. Od początku roku sprzedaż hurtowa zamknęła się kwotą 7091,6 mln zł, tj. o 6,1% mniejszą niż w rok wcześniej.

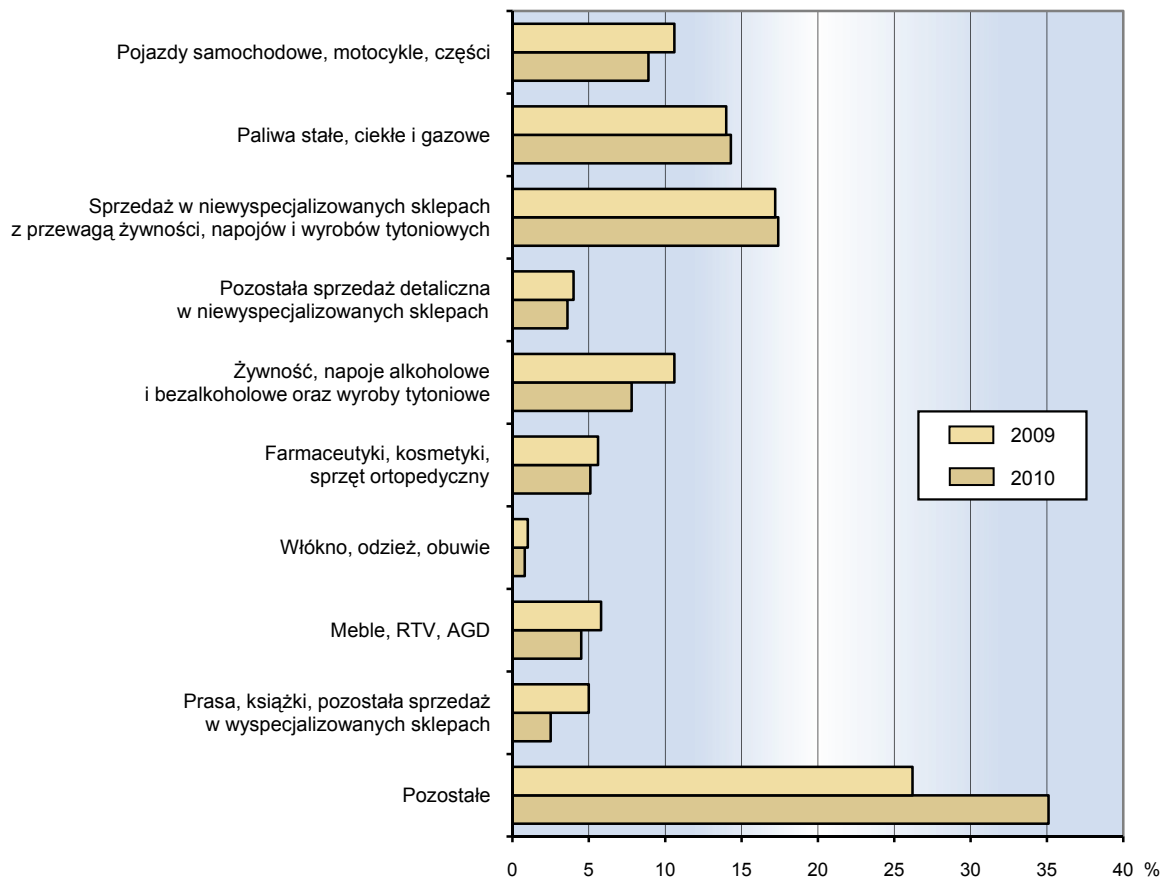
Jednostki handlowe w lipcu br. zrealizowały sprzedaż hurtową o wartości 968,7 mln zł, tj. wyższej od zanotowanej w poprzednim miesiącu i rok wcześniej odpowiednio o 3,4% i 18,0%.

Sprzedaż detaliczna (w cenach bieżących) jednostek handlowych i niehandlowych w lipcu 2010 r. wyniosła 647,2 mln zł. Jej poziom wzrósł o 3,6% w odniesieniu do poprzedniego miesiąca oraz o 11,4% w porównaniu z lipcem 2009 r. Wzrost sprzedaży detalicznej w stosunku do lipca ubiegłego roku stwierdzono w przedsiębiorstwach zgrupowanych w kategorii „pozostałe” (o 49,5%), zajmujących się sprzedażą paliw stałych, ciekłych i gazowych (o 13,5%), sprzedażą w niewyspecjalizowanych sklepach z przewagą żywności, napojów i wyrobów tytoniowych (o 12,4%) oraz sprzedażą farmaceutyków, kosmetyków, sprzętu ortopedycznego (o 2,2%). Ubiegłorocznego poziomu nie uzyskano na-

tomiast w branżach: prasa, książki, pozostała sprzedaż w wyspecjalizowanych sklepach (spadek o 44,2%), żywność, napoje alkoholowe i bezalkoholowe oraz wyroby tytoniowe (spadek o 17,7%), meble, RTV, AGD (spadek o 14,0%), a także włókno, odzież, obuwie (spadek o 11,9%).

W strukturze sprzedaży detalicznej w lipcu 2010 r. największy udział miały przedsiębiorstwa zgrupowane w kategorii „pozostałe” (35,1%), prowadzące sprzedaż w niewyspecjalizowanych sklepach z przewagą żywności, napojów i wyrobów tytoniowych (17,4%) zajmujące się sprzedażą paliw stałych, ciekłych i gazowych (14,3%) oraz pojazdów samochodowych, motocykli, części (8,9%).

Struktura sprzedaży detalicznej według rodzajów działalności przedsiębiorstwa w lipcu



Od początku roku sprzedano w detalu towary o wartości 4129,2 mln zł, tj. o 5,6% większej niż w takim samym okresie 2009 r.

Podmioty handlowe w lipcu 2010 r. zrealizowały sprzedaż detaliczną w wysokości 527,7 mln zł. Oznacza to wzrost o 5,6% w stosunku do poprzedniego miesiąca oraz o 12,4% w odniesieniu do czerwca ubiegłego roku.

WYBRANE DANE O WOJEWÓDZTWIE PODLASKIM

WYSZCZEGÓLNIENIE		I	II	III	IV	V	VI	VII	VIII	IX	X	XI	XII
a – 2009 r.													
b – 2010 r.													
Ludność ¹ (w tys. osób)	a	.	.	1190,9	.	.	1190,8	.	.	1190,7	.	.	1189,7
	b	.	.	1189,3
Bezrobotni zarejestrowani ¹ (w tys. osób)	a	51,9	53,6	54,3	53,0	52,4	51,8	53,0	54,2	54,7	55,6	58,2	61,2
	b	66,7	67,2	65,6	62,8	60,8	58,4	58,5					
Stopa bezrobocia ^{1,2} (w %)	a	10,8	11,2	11,3	11,1	11,0	10,9	11,1	11,3	11,4	11,6	12,0	12,6
	b	13,6	13,6	13,3	12,8	12,5	12,0	12,0					
Oferty pracy (w ciągu miesiąca)	a	1655	2219	2608	1930	1701	1974	1923	1983	2636	2026	1334	952
	b	1596	2754	2915	2508	2374	2350	2322					
Liczba bezrobotnych na 1 ofertę pracy ¹	a	118	93	64	53	83	105	80	101	65	135	110	214
	b	120	96	81	68	70	80	78					
Przeciętne zatrudnienie w sektorze przedsiębiorstw ³ (w tys. osób)	a	99,6	98,9	97,9	97,9	98,1	97,8	97,2	97,4	96,9	96,2	95,9	95,5
	b	96,0	95,7	96,1	96,8	97,2	97,4	97,8					
poprzedni miesiąc = 100	a	100,7	99,3	99,1	100,0	100,2	99,7	99,4	100,2	99,4	99,3	99,7	99,6
	b	100,5	99,6	100,4	100,7	100,5	100,2	100,3					
analogiczny miesiąc poprzedniego roku = 100	a	100,1	97,7	96,6	96,4	96,8	96,2	95,8	97,7	97,1	96,0	96,2	96,7
	b	96,4	96,8	98,1	98,8	99,1	99,7	100,6					
Przeciętne wynagrodzenie miesięczne brutto w sektorze przedsiębiorstw ³ (w zł)	a	2639,49	2593,08	2837,49	2704,54	2646,94	2718,78	2786,56	2772,75	2827,29	2767,07	2813,05	2965,57
	b	2712,10	2753,89	2921,41	2838,36	2771,14	2852,36	2926,05					
poprzedni miesiąc = 100	a	92,4	98,2	109,4	95,3	97,9	102,7	102,5	99,5	102,0	97,9	101,7	105,4
	b	91,5	101,5	106,1	97,2	97,6	102,9	102,6					
analogiczny miesiąc poprzedniego roku = 100	a	103,0	101,8	106,8	99,8	101,6	101,3	101,7	101,1	104,1	100,1	102,5	103,8
	b	102,8	106,2	103,0	104,9	104,7	104,9	105,0					
Mieszkania oddane do użytkowania (od początku roku) ...	a	474	730	844	1023	1188	1389	1737	2112	2463	2757	3421	4222
	b	532	796	1125	1395	1559	1896	2202					
analogiczny okres poprzedniego roku = 100	a	147,7	130,4	110,5	93,0	92,0	91,4	100,3	103,5	91,3	89,2	97,5	84,9
	b	112,2	109,0	133,3	136,4	131,2	136,5	126,8					

¹ Stan w końcu okresu. ² Udział zarejestrowanych bezrobotnych w cywilnej ludności aktywnej zawodowo. ³ W przedsiębiorstwach, w których liczba pracujących przekracza 9 osób.

WYBRANE DANE O WOJEWÓDZTWIE PODLASKIM (cd.)

WYSZCZEGÓLNIENIE		I	II	III	IV	V	VI	VII	VIII	IX	X	XI	XII
a – 2009 r.													
b – 2010 r.													
Nakłady inwestycyjne ¹ (w tys. zł; ceny bieżące)	a	419071	.	.	671796	.	.	1010669
	b	409952	
analogiczny okres poprzedniego roku = 100 (ceny bieżące)	a	76,8	.	.	79,0	.	.	71,5
	b	97,8	
Produkcja sprzedana przemysłu ² (w cenach stałych):													
poprzedni miesiąc = 100	a	94,4	101,8	119,4	89,7	100,1	106,1	101,8	97,8	107,1	99,9	95,1	97,4
	b	89,3	100,1	129,5	82,5	107,0	102,5	98,0					
analogiczny miesiąc poprzedniego roku = 100	a	88,5	87,5	106,1	93,2	100,2	93,4	99,6	107,8	109,4	104,0	105,6	109,3
	b	105,1	103,9	113,3	104,1	109,5	104,7	100,6					
Produkcja budowlano-montażowa ² (w cenach bieżących):													
poprzedni miesiąc = 100	a	36,6	104,4	124,8	140,4	109,3	125,8	83,4	97,6	116,7	85,5	103,7	134,2
	b	28,2	93,9	202,5	113,5	129,2	117,3	94,9					
analogiczny miesiąc poprzedniego roku = 100	a	75,7	144,1	83,8	98,0	108,1	121,5	98,8	95,9	112,7	76,2	104,8	115,6
	b	74,1	66,6	108,2	87,4	103,4	96,4	109,6					
Sprzedż detaliczna towarów ² (w cenach bieżących):													
poprzedni miesiąc = 100	a	84,6	98,5	111,1	104,7	97,6	103,6	100,4	101,9	97,0	104,0	90,7	116,3
	b	77,9	99,4	122,8	99,7	98,5	106,1	103,6					
analogiczny miesiąc poprzedniego roku = 100	a	93,0	90,5	96,5	90,8	96,0	98,0	94,7	102,4	97,3	102,9	107,7	106,8
	b	98,4	99,3	109,7	104,5	105,4	108,0	111,4					
Wskaźnik cen:													
towarów i usług konsumpcyjnych ³ :													
analogiczny okres poprzedniego roku = 100	a	.	.	102,8	.	.	103,4	.	.	103,1	.	.	103,2
	b	.	.	103,0					
skupu ziarna zbóż:													
poprzedni miesiąc = 100	a	101,5	103,6	102,6	91,4	98,4	111,8	94,3	86,1	101,1	104,3	95,5	109,1
	b	100,7	98,9	87,6	100,4	105,2	115,3	102,3					
analogiczny miesiąc poprzedniego roku = 100	a	58,8	57,3	55,6	50,7	52,1	61,5	69,0	70,9	72,5	88,6	88,1	96,7
	b	95,9	91,6	78,2	85,9	91,8	94,7	102,7					

¹ W przedsiębiorstwach, w których liczba pracujących przekracza 49 osób; dane prezentowane są narastająco. ² W przedsiębiorstwach, w których liczba pracujących przekracza 9 osób. ³ W kwartale.

WYBRANE DANE O WOJEWÓDZTWIE PODLASKIM (dok.)

WYSZCZEGÓLNIENIE		I	II	III	IV	V	VI	VII	VIII	IX	X	XI	XII
a – 2009 r.													
b – 2010 r.													
Wskaźniki cen (dok.):													
skupu żywca rzeźnego wołowego:													
poprzedni miesiąc = 100	a	107,4	104,6	106,3	96,5	85,8	118,2	101,4	94,0	110,0	88,2	101,1	107,4
	b	101,1	96,4	95,2	99,7	93,3	102,2*	98,2					
analogiczny miesiąc poprzedniego roku = 100	a	104,8	111,3	125,1	117,5	99,7	114,5	120,8	113,5	123,9	111,7	114,7	117,6
	b	110,7	102,0	91,3	94,3	102,6	88,7	85,9					
skupu żywca rzeźnego wieprzowego:													
poprzedni miesiąc = 100	a	98,9	100,6	108,6	100,6	100,2	102,6	101,5	97,6	95,8	89,1	101,5	93,4
	b	94,7	96,4	103,1	95,7	103,7	112,1*	101,0					
analogiczny miesiąc poprzedniego roku = 100	a	126,2	134,1	132,1	134,1	120,3	114,6	113,9	109,0	101,8	97,7	100,8	89,5
	b	85,7	82,1	78,0	74,2	76,8	83,8	83,3					
Relacja ceny skupu ¹ 1 kg żywca wieprzowego do ceny targowskiej 1 kg żyta	a	9,82	10,61	11,51	11,59	11,90	12,51	12,69	15,13	13,62	12,15	13,52	11,85
	b	11,59	10,50	10,82	11,00	11,06	12,39	12,15					
Wskaźnik rentowności obrotu w przedsiębiorstwach ² :													
brutto ³ (w %)	a	.	.	0,3	.	.	2,7	.	.	3,9	.	.	3,7
	b	.	.	2,3	.	.	2,8	.					
netto ⁴ (w %)	a	.	.	0,1	.	.	2,3	.	.	3,3	.	.	3,1
	b	.	.	1,7	.	.	2,3	.					
Podmioty gospodarki narodowej ⁵	a	89717	89411	89619	89909	89794	89864	89473	89709	89691	89784	89654	89578
	b	89340	89028	89052	89011	89275	89752	90109					
w tym spółki handlowe	a	4110	4124	4146	4164	4198	4208	4219	4237	4243	4245	4261	4279
	b	4293	4302	4325	4352	4360	4375	4392					
w tym z udziałem kapitału zagranicznego	a	469	471	472	471	474	475	477	480	481	480	484	488
	b	488	491	495	497	500	505	508					

¹ Ceny bieżące bez VAT. ² W których liczba pracujących przekracza 49 osób; dane prezentowane są narastająco. ³ Relacja wyniku finansowego brutto do przychodów z całokształtu działalności. ⁴ Relacja wyniku finansowego netto do przychodów z całokształtu działalności. ⁵ W rejestrze REGON; bez osób prowadzących gospodarstwa indywidualne w rolnictwie; stan w końcu okresu.