



URZĄD STATYSTYCZNY W BIAŁYMSTOKU

Wyniki wstępne

Data opracowania: 30.11.2010 r.



Tel. 85 749 77 00, fax 85 749 77 79
E-mail: SekretariatUSBST@stat.gov.pl

Internet: www.stat.gov.pl/urzedy/bialystok

KOMUNIKAT O SYTUACJI SPOŁECZNO-GOSPODARCZEJ WOJEWÓDZTWA PODLASKIEGO

Październik 2010

Nr 10/2010

- ◆ *Przeciętne zatrudnienie w sektorze przedsiębiorstw w październiku 2010 r. ukształtowało się na poziomie nieco wyższym niż we wrześniu br. i w analogicznym okresie roku ubiegłego.*
- ◆ *Liczba zarejestrowanych bezrobotnych zwiększyła się nieco, a stopa bezrobocia nie uległa zmianie w porównaniu z zaobserwowaną w poprzednim miesiącu, natomiast w skali roku stwierdzono dalszy wzrost bezrobocia rejestrowanego.*
- ◆ *Przeciętne miesięczne wynagrodzenie brutto w sektorze przedsiębiorstw było wyższe od zanotowanego we wrześniu br. oraz w październiku roku ubiegłego.*
- ◆ *W okresie styczeń-wrzesień 2010 r. badane przedsiębiorstwa uzyskały mniej korzystne wyniki finansowe od zanotowanych przed rokiem. Pogorszeniu uległy również podstawowe wskaźniki ekonomiczno-finansowe.*
- ◆ *W październiku br. oddano do użytkowania mniej lokali mieszkalnych niż miesiąc wcześniej i w analogicznym okresie roku poprzedniego. Równocześnie w porównaniu z październikiem roku ubiegłego zaobserwowano wzrost liczby mieszkań, których budowę rozpoczęto, zaś spadek ilości pozwoleń wydanych na ich realizację.*
- ◆ *Październik 2010 r. charakteryzował się znacznie niższymi temperaturami i mniejszą ilością opadów od przeciętnych w ostatnim dziesięcioleciu. Panujące warunki termiczno-wilgotnościowe umożliwiły zakończenie opóźnionych siewów ozimin, ale przyczyniły się do bardzo słabego wzrostu i rozwoju roślin oraz silnego zachwaszczenia plantacji. Do końca miesiąca nie ukończono zbioru kukurydzy.*
- ◆ *Na rynku rolnym w październiku br., w porównaniu z analogicznym miesiącem roku poprzedniego, stwierdzono wzrost cen ziarna zbóż, żywca wołowego oraz mleka, a spadek ceny żywca wieprzowego. W analizowanym okresie staniały zwierzęta gospodarskie na targowiskach (z wyjątkiem jałówki 1-roczonej). Zdecydowanie zmniejszyła się również opłacalność tuczu trzody chlewnej.*
- ◆ *W październiku 2010 r., w odniesieniu do takiego samego miesiąca roku ubiegłego, zaobserwowano wzrost produkcji sprzedanej przemysłu oraz przychodów uzyskanych ze sprzedaży produkcji budowlano-montażowej.*
- ◆ *Wartość sprzedaży detalicznej towarów w październiku br. ukształtowała się powyżej poziomu ubiegłorocznego.*

UWAGI

Prezentowane w Komunikacie:

- dane o pracujących, zatrudnieniu, wynagrodzeniach – w ujęciu miesięcznym – dotyczą podmiotów gospodarczych, w których liczba pracujących przekracza 9 osób,
- dane o przychodach ze sprzedaży produkcji przemysłu i budownictwa, sprzedaży detalicznej i hurtowej towarów – w ujęciu miesięcznym – dotyczą podmiotów gospodarczych, w których liczba pracujących przekracza 9 osób,
- dane o produkcji wyrobów przemysłowych – w ujęciu miesięcznym – dotyczą podmiotów, w których liczba pracujących przekracza 49 osób,
- dane o wynikach finansowych przedsiębiorstw i nakładach inwestycyjnych – w ujęciu kwartalnym – dotyczą podmiotów gospodarczych prowadzących księgi rachunkowe (z wyjątkiem podmiotów, których podstawowym rodzajem działalności jest działalność zaklasyfikowana według PKD do sekcji „Rolnictwo, leśnictwo, łowiectwo i rybactwo” oraz „Działalność finansowa i ubezpieczeniowa”), w których liczba pracujących przekracza 49 osób.

Dane w ujęciu wartościowym oraz wskaźniki struktury podano w cenach bieżących. Wskaźniki dynamiki zaprezentowano na podstawie wartości w cenach bieżących, z wyjątkiem przemysłu, dla którego wskaźniki dynamiki podano na podstawie wartości w cenach stałych (średnie ceny bieżące 2005 r.).

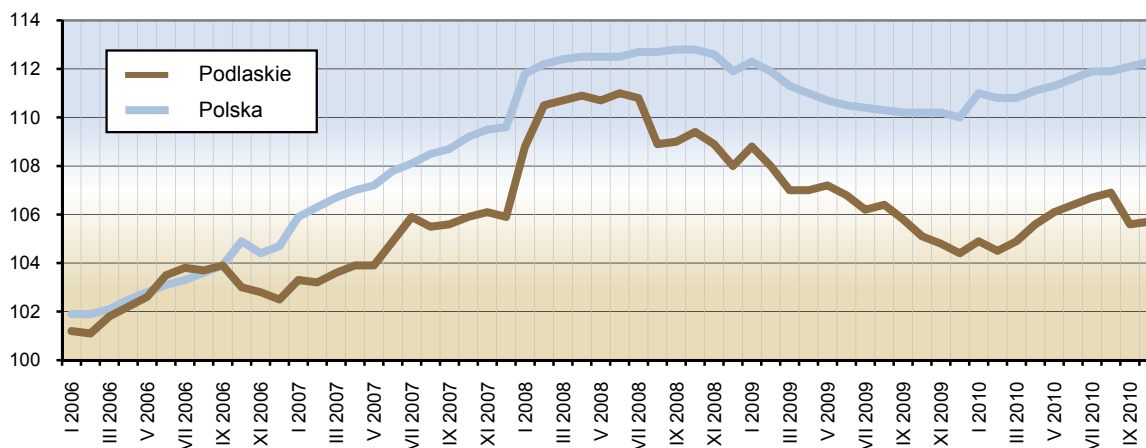
Od 2009 r. dane w Komunikacie – jeśli nie zaznaczono inaczej – prezentowane są w układzie Polskiej Klasyfikacji Działalności 2007 (PKD 2007), opracowanej na podstawie Europejskiej Klasyfikacji Działalności NACE Rev. 2. Dane te nie są w pełni porównywalne z publikowanymi wcześniej według PKD 2004, opracowanej na podstawie NACE Rev. 1.

Zatrudnienie

W końcu października 2010 r. liczba pracujących w sektorze przedsiębiorstw wyniosła 99073 osoby i była o 7 osób niższa niż we wrześniu br., ale o 117 osób (o 0,1%) wyższa niż rok wcześniej. W przedsiębiorstwach sektora publicznego pracowało 9631 osób, a więc o 34 osoby (o 0,4%) mniej niż w poprzednim miesiącu i o 1159 osób (o 10,7%) mniej niż przed rokiem. W sektorze prywatnym liczba pracujących wyniosła 89442 osoby i zwiększyła się o 27 osób w odniesieniu do września br. oraz o 1276 osób (o 1,4%) w stosunku do października ubiegłego roku.

Przeciętne zatrudnienie w sektorze przedsiębiorstw w październiku 2010 r. ukształtowało się na poziomie 96891 osób, co oznacza wzrost zarówno w porównaniu z poprzednim miesiącem, jak i analogicznym okresem 2009 r. odpowiednio o 0,1% i 0,7% (*w skali kraju przeciętne zatrudnienie było wyższe niż we wrześniu br. – o 0,2% oraz w październiku ubiegłego roku – o 2,1%*).

Dynamika przeciętnego zatrudnienia w sektorze przedsiębiorstw
Przeciętna miesięczna 2005 = 100



W październiku 2010 r. w sektorze publicznym przeciętne zatrudnienie wyniosło 9466 osób i zmniejszyło się zarówno w porównaniu z zanotowanym w poprzednim miesiącu, jak i październiku 2009 r. odpowiednio o 0,3% i 11,0%. W sektorze prywatnym przeciętne zatrudnienie ukształtowało się na poziomie 87425 osób, tj. o 0,2% wyższym niż we wrześniu br. i o 2,2% wyższym niż rok wcześniej.

Biorąc pod uwagę poszczególne sekcje działalności gospodarczej, w porównaniu z wrześniem 2010 r. zatrudnienie zwiększyło się m.in. w górnictwie i wydobywaniu (o 1,9%) oraz obsłudze rynku nieruchomości (o 0,4%), natomiast jego spadek stwierdzono m.in. w transporcie i gospodarce magazynowej (o 1,2%), dostawie wody; gospodarowaniu ściekami i odpadami; rekultywacji (o 0,4%), jak również w informacji i komunikacji (o 0,3%).

W porównaniu z październikiem 2009 r. znaczący wzrost przeciętnego zatrudnienia odnotowano w administrowaniu i działalności wspierającej (o 17,9%), górnictwie i wydobywaniu (o 16,3%), budownictwie (o 14,7%) oraz dostawie wody; gospodarowaniu ściekami i odpadami; rekultywacji (o 7,4%), zaś spadek wystąpił w wytwarzaniu i zaopatrywaniu w energię elektryczną, gaz, parę wodną i gorącą wodę (o 47,9%), a także w przetwórstwie przemysłowym (o 0,6%).

Wśród działów przetwórstwa przemysłowego o znaczącym udziale w zatrudnieniu, w stosunku do analogicznego miesiąca roku ubiegłego, wzrost zatrudnienia miał miejsce w jednostkach zajmujących się produkcją wyrobów z metali (o 13,9%), produkcją wyrobów z drewna, korka, słomy i wikliny (o 8,5%), jak również produkcją maszyn i urządzeń (o 4,8%). Najgłębszy spadek przeciętnego zatrudnienia stwierdzono w produkcji wyrobów tekstylnych (o 19,8%), produkcji odzieży (o 12,5%) oraz produkcji wyrobów z gumy i tworzyw sztucznych (o 10,8%).

W okresie styczeń–październik 2010 r. przeciętne zatrudnienie w sektorze przedsiębiorstw ukształtowało się na poziomie 96929 osób, tj. o 0,9% niższym od zanotowanego przed rokiem. W sektorze publicznym wyniosło ono 9703 osoby i było o 9,2% mniejsze niż w analogicznym okresie ubiegłego roku, zaś w sektorze prywatnym osiągnęło poziom 87226 osób, czyli o 0,1% wyższy niż rok wcześniej (*w kraju przeciętne zatrudnienie w analizowanym okresie zwiększyło się o 0,4%*).

Bezrobocie

W końcu października 2010 r. liczba bezrobotnych zarejestrowanych w powiatowych urzędach pracy województwa podlaskiego wyniosła 58796 osób i była wyższa zarówno od zanotowanej przed miesiącem (o 138 osób, tj. o 0,2%), jak i przed rokiem (o 3173 osoby, tj. o 5,7%).

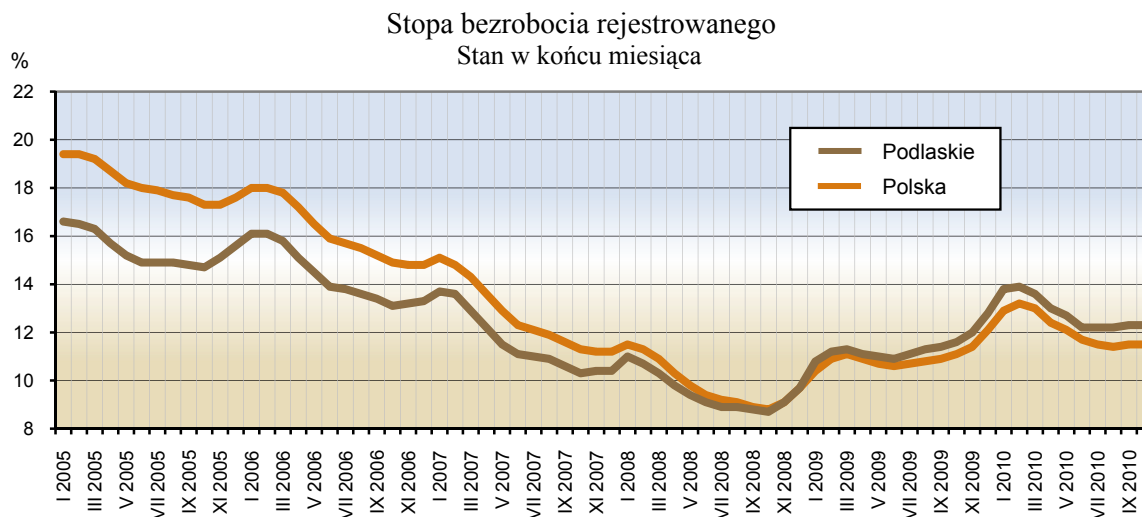
W październiku br. zarejestrowano 8187 osób bezrobotnych (o 3,4% mniej niż w poprzednim miesiącu i o 2,6% mniej niż w analogicznym okresie 2009 r.), natomiast z ewidencji bezrobotnych wyłączono 8049 osób (o 1,4% mniej niż we wrześniu br., ale o 7,2% więcej niż przed rokiem). Główne przyczyny wyrejstrowania to podjęcie pracy – 3030 osób (37,6% ogółu osób wyłączonych z ewidencji) oraz niepotwierdzenie gotowości do pracy – 2088 osób (25,9%). Szkolenie lub staż rozpoczęło 1486 osób, czyli 18,5% ogólnej liczby osób wyrejstrowanych z ewidencji bezrobotnych w październiku 2010 r.

W końcu omawianego miesiąca wśród ogółu bezrobotnych:

- 48,4% stanowiły kobiety (przed rokiem – 47,0%),
- 32,9% to mieszkańcy wsi (w końcu października 2009 r. – 33,3%),
- 73,4% stanowiły osoby wcześniej pracujące (w poprzednim roku – 73,6%),
- 88,7% nie posiadało prawa do zasiłku (rok wcześniej – 86,1%).

Powiatowe urzędy pracy w październiku 2010 r. miały do dyspozycji 2234 oferty pracy, tj. o 5,4% mniej niż we wrześniu br., ale o 10,3% więcej niż w takim samym okresie poprzedniego roku. W końcu analizowanego miesiąca na 1 ofertę pracy przypadało 128 bezrobotnych.

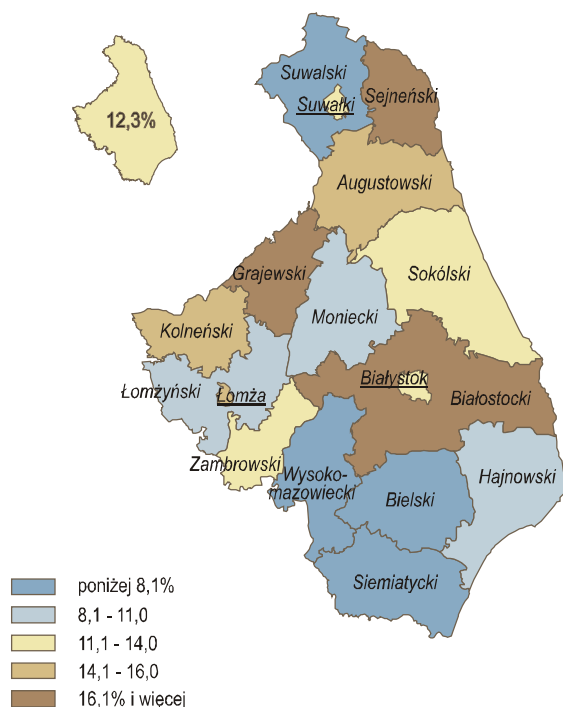
W końcu października 2010 r. stopa bezrobocia rejestrowanego ukształtowała się na poziomie 12,3% i pozostała bez zmian w stosunku do zanotowanej we wrześniu 2010 r., wzrosła jednak w porównaniu z analogicznym miesiącem poprzedniego roku (o 0,7 pkt proc.). *Wskaźnik ogólnokrajowy wyniósł 11,5% i był taki sam jak miesiąc wcześniej, ale zwiększył się o 0,4 pkt proc. w odniesieniu do października 2009 r.*



Najwyższą stopę bezrobocia rejestrowanego odnotowano w powiatach: grajewskim (20,0%), sejneńskim (17,2%) oraz białostockim (16,2%), zaś najniższą stwierdzono w powiatach: siemiatyckim (7,1%), wysokomazowieckim (7,4%), bielskim (7,7%) oraz suwalskim (8,0%).

Stopa bezrobocia rejestrowanego według powiatów w 2010 r.

Stan w końcu października



Udział wybranych kategorii osób, będących w szczególnej sytuacji na rynku pracy, w ogólnej liczbie zarejestrowanych bezrobotnych kształtował się następująco:

- osoby do 25 roku życia – 23,7% (w październiku 2009 r. – 24,2%),
- osoby powyżej 50 roku życia – 22,3% (przed rokiem – 21,4%),
- długotrwale bezrobotni – 50,9% (rok wcześniej – 43,2%),
- bezrobotni bez kwalifikacji zawodowych – 28,6% (w poprzednim roku – 30,1%).

W październiku 2010 r., w ramach aktywnych form przeciwdziałania bezrobociu, przy pracach interwencyjnych pracowały 224 osoby, a przy robotach publicznych – 289 osób.

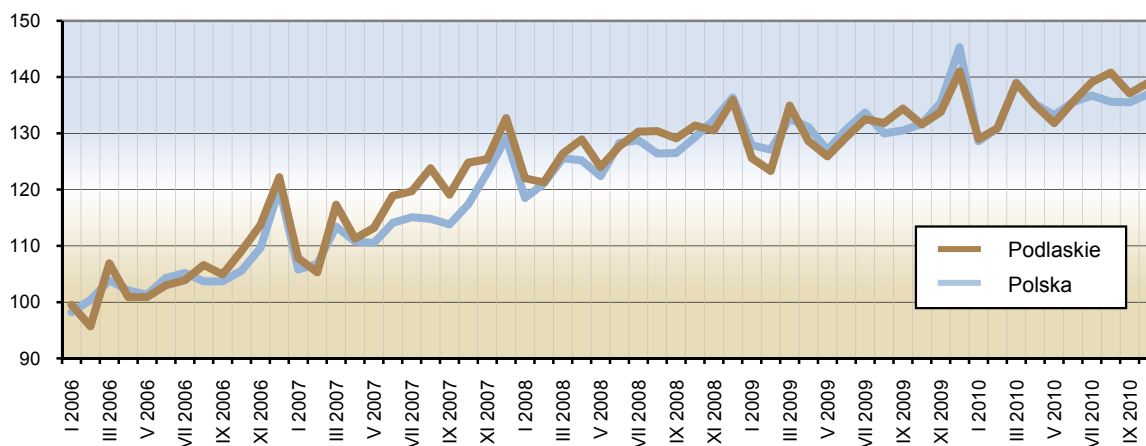
Zwolnienia grupowe w najbliższym czasie zapowiedziało 11 zakładów pracy (w tym 6 z sektora prywatnego). Obejmą one łącznie 125 pracowników.

WYNAGRODZENIA

W październiku 2010 r. przeciętne miesięczne wynagrodzenie brutto w sektorze przedsiębiorstw ukształtowało się na poziomie 2920,80 zł, tj. o 1,4% wyższym niż we wrześniu 2010 r. oraz o 5,6% wyższym niż przed rokiem. *W kraju przeciętne miesięczne wynagrodzenie brutto wyniosło 3440,22 zł, co oznacza wzrost o 1,1% w odniesieniu do poprzedniego miesiąca oraz o 3,9% w stosunku do października 2009 r.*

Dynamika przeciętnego miesięcznego wynagrodzenia brutto w sektorze przedsiębiorstw

Przeciętna miesięczna 2005 = 100



W sektorze prywatnym przeciętna miesięczna płaca brutto w październiku br. osiągnęła poziom 2845,52 zł i była o 770,57 zł niższa niż w sektorze publicznym. W porównaniu z poprzednim miesiącem przeciętne wynagrodzenie wzrosło w obu sektorach odpowiednio o 0,2% i 10,3%. W stosunku do analogicznego okresu roku ubiegłego przeciętna płaca w sektorze prywatnym zwiększyła się o 4,5%, a w sektorze publicznym – o 15,5%.

Przeciętne miesięczne wynagrodzenia brutto w poszczególnych sekcjach sektora przedsiębiorstw kształtowały się następująco:

Sekcje	2009	2010	
		IX	X
w złotych			
O g ó ł e m	2767,07	2881,84	2920,80
w tym:			
Górnictwo i wydobywanie	3596,74	3808,15	3795,47
Przetwórstwo przemysłowe	2673,10	2761,12	2791,65
Wytwarzanie i zaopatrywanie w energię elektryczną, gaz, parę wodną i gorącą wodę	4247,19	4137,99	4070,69
Dostawa wody; gospodarowanie ściekami i odpadami; rekultywacja	2875,35	3030,22	3026,37
Budownictwo	3354,13	3703,99	3622,33
Handel; naprawa pojazdów samochodowych	2517,34	2631,58	2641,89
Transport i gospodarka magazynowa	2665,45	2928,18	2916,47
Zakwaterowanie i gastronomia	1871,96	2125,70	2125,15
Informacja i komunikacja	4173,19	3992,85	4149,35
Obsługa rynku nieruchomości	3086,59	3321,25	3253,35
Administrowanie i działalność wspierająca	1702,83	1767,01	1767,25
Działalność związana z kulturą, rozrywką i rekreacją	3335,04	3413,44	3532,72

W październiku 2010 r., w stosunku do analogicznego miesiąca ubiegłego roku, wzrost wynagrodzeń wystąpił w większości sekcji sektora przedsiębiorstw, przy czym najwyższy odnotowano w zakwaterowaniu i gastronomii (o 13,5%), transporcie i gospodarce magazynowej (o 9,4%) oraz budownictwie (o 8,0%). Spadek wynagrodzeń miał miejsce tylko w wytwarzaniu i zaopatrywaniu w energię elektryczną, gaz, parę wodną i gorącą wodę (o 4,2%) oraz informacji i komunikacji (o 0,6%).

W większości działów przetwórstwa przemysłowego dominujących pod względem zatrudnienia w październiku 2010 r., w odniesieniu do analogicznego miesiąca ubiegłego roku, stwierdzono wzrost wynagrodzeń, przy czym najwyższy odnotowano w produkcji maszyn i urządzeń (o 14,0%), produkcji artykułów spożywczych (o 8,2%), a także produkcji wyrobów z pozostałych mineralnych surowców niemetalicznych (o 6,8%). Z kolei znaczny spadek wystąpił w dwóch działach, tj. produkcji wyrobów z metali (o 5,1%) oraz produkcji wyrobów z drewna, korka, słomy i wikliny (o 4,8%).

W omawianym miesiącu wynagrodzenie zdecydowanie wyższe od przeciętnego w województwie otrzymali m.in. pracujący w działach: działalność wydawnicza (o 76,9%), telekomunikacja (40,9%), wytwarzanie i zaopatrywanie w energię elektryczną, gaz, parę wodną i gorącą wodę (o 39,4%), budowa budynków (o 37,2%), działalność związana z oprogramowaniem i doradztwo w zakresie informatyki (o 37,0%), pozostałe górnictwo i wydobywanie (o 29,9%), naprawa, konserwacja i instalowanie maszyn i urządzeń (o 29,4%), jak również działalność usługowa w zakresie informacji (o 29,2%). Płace znacznie poniżej średniej uzyskali zatrudnieni w jednostkach zajmujących się utrzymaniem porządku w budynkach i zagospodarowaniem zieleni (o 45,6%), produkcją odzieży (o 38,8%), gastronomią (o 32,8%),

wynajmem i dzierżawą (o 28,3%), produkcją chemikaliów i wyrobów chemicznych (o 24,7%), produkcją papieru i wyrobów z papieru (o 23,8%) oraz handlem detalicznym (o 22,0%).

W okresie styczeń–październik 2010 r. przeciętne miesięczne wynagrodzenie brutto w sektorze przedsiębiorstw osiągnęło poziom 2858,36 zł, tj. o 4,5% wyższy od zanotowanego w analogicznym okresie roku ubiegłego (*w kraju wzrosło o 2,9%*). Płaca w sektorze publicznym wyniosła 3320,93 zł, a w prywatnym – 2806,90 zł i w odniesieniu do analogicznego okresu roku poprzedniego wzrosła odpowiednio o 5,6% i 4,5%.

Przeciętne miesięczne wynagrodzenie realne brutto w sektorze przedsiębiorstw w październiku 2010 r. było o 0,9% wyższe niż we wrześniu br. i o 2,7% wyższe niż przed rokiem, natomiast w okresie pierwszych dziesięciu miesięcy br., w odniesieniu do analogicznego okresu roku ubiegłego, zwiększyło się o 2,0%.

FINANSE PRZEDSIĘBIORSTW

Wyniki finansowe uzyskane przez badane przedsiębiorstwa w okresie styczeń–wrzesień 2010 r. wskazywały na ich niższą efektywność w porównaniu z analogicznym okresem roku poprzedniego. Wyższa dynamika kosztów uzyskania przychodów z całokształtu działalności (o 0,4 pkt proc.) od dynamiki przychodów z całokształtu działalności wpłynęła na pogorszenie wskaźnika poziomu kosztów. Pogorszył się wynik finansowy na działalności gospodarczej, wynik finansowy brutto i netto oraz wynik finansowy ze sprzedaży produktów, towarów i materiałów.

Badanie finansowe w województwie podlaskim objęło 383 przedsiębiorstwa niefinansowe prowadzące księgi rachunkowe. Zysk netto wykazało 72,6% badanych przedsiębiorstw (wobec 74,6% przed rokiem), a ich udział w przychodach ogółem spadł w ciągu roku z 88,8% (w okresie styczeń–wrzesień 2009 r.) do 84,7% (w analogicznym okresie 2010 r.).

Wyniki finansowe badanych przedsiębiorstw i kształtowanie się podstawowych relacji ekonomicznych w okresie styczeń–wrzesień przedstawia poniższa tablica:

Wyszczególnienie	2009	2010
W milionach złotych		
Przychody z całokształtu działalności	24127,0	21444,4
w tym przychody netto ze sprzedaży produktów, towarów i materiałów	23388,2	20962,0
Koszty uzyskania przychodów z całokształtu działalności	23190,6	20717,9
w tym koszt własny sprzedanych produktów oraz wartość sprzedanych towarów i materiałów	22485,1	20304,9
Wynik na sprzedaży produktów, towarów i materiałów	903,1	657,1
Wynik na pozostałej działalności operacyjnej	204,0	163,5
Wynik na działalności finansowej	-170,6	-94,1
Wynik finansowy brutto	935,2	733,7
Wynik finansowy netto	799,5	614,5
W procentach		
Wskaźnik poziomu kosztów	96,1	96,6
Wskaźnik rentowności ze sprzedaży produktów, towarów i materiałów	3,9	3,1
Wskaźnik rentowności obrotu brutto	3,9	3,4
Wskaźnik rentowności obrotu netto	3,3	2,9
Wskaźnik płynności I stopnia	17,1	18,1
Wskaźnik płynności II stopnia	84,9	86,1

W okresie styczeń-wrzesień bieżącego roku przychody z całokształtu działalności ukształtowały się na poziomie 21444,4 mln zł, tj. o 11,1% niższym niż rok wcześniej, natomiast koszty ich uzyskania wyniosły 20717,9 mln zł i były o 10,7% niższe niż w analogicznym okresie 2009 r. Przychody netto ze sprzedaży produktów, towarów i materiałów osiągnęły wartość 20962,0 mln zł, tj. o 10,4% mniejszą od zanotowanej przed rokiem, a koszty ich uzyskania wyniosły 20304,9 mln zł, co oznacza spadek o 9,7%. Obniżenie wyniku ze sprzedaży produktów, towarów i materiałów stwierdzono w sekcjach: przetwórstwo przemysłowe, wytwarzanie i zaopatrywanie w energię elektryczną, gaz, parę wodną i gorącą wodę, budownictwo, handel; naprawa pojazdów samochodowych, transport i gospodarka magazynowa, łączność, informacja i komunikacja oraz obsługa rynku nieruchomości.

Wynik na działalności gospodarczej uzyskany w okresie styczeń-wrzesień 2010 r. był o 22,4% niższy niż w analogicznym okresie roku ubiegłego i wyniósł 726,5 mln zł. Wynik finansowy brutto osiągnął wartość 733,7 mln zł, tj. o 21,5% mniejszą niż w okresie styczeń-wrzesień 2009 r. Po odliczeniu obciążeń (głównie podatku dochodowego) wynik finansowy netto ukształtował się na poziomie 614,5 mln zł i obniżył się o 23,1% w stosunku do uzyskanego przed rokiem.

Wartość aktywów obrotowych badanych przedsiębiorstw w końcu września 2010 r. wyniosła 8267,0 mln zł, tj. zwiększyła się o 1,8% w porównaniu z analogicznym okresem poprzedniego roku.

Zobowiązania długo- i krótkoterminowe (bez funduszy specjalnych) badanych przedsiębiorstw w końcu września 2010 r. zamknęły się kwotą 8797,7 mln zł, w tym zobowiązania długoterminowe stanowiły 30,8% (2713,7 mln zł) i były o 13,1% wyższe od zanotowanych przed rokiem. Wartość zobowiązań krótkoterminowych osiągnęła 6084,0 mln zł i obniżyła się o 1,8% w stosunku do analogicznego okresu ubiegłego roku.

Koszty bieżącej działalności poniesione przez ogół badanych przedsiębiorstw w okresie styczeń-wrzesień 2010 r. wyniosły 14061,3 mln zł, w tym zużycie materiałów i energii stanowiło – 53,0% (7449,6 mln zł), podatki i opłaty – 10,8% (1519,4 mln zł), a wynagrodzenia – 11,9% (1670,9 mln zł).

NAKLADY INWESTYCYJNE

W okresie styczeń-wrzesień 2010 r. nakłady inwestycyjne (w cenach bieżących) na nowe obiekty majątkowe oraz ulepszenie istniejących, poniesione przez badane przedsiębiorstwa w województwie podlaskim, wyniosły 602,5 mln zł i były o 10,3% niższe od zanotowanych w analogicznym okresie 2009 r. Jednostki sektora publicznego wydatkowały 75,3 mln zł (12,5% wartości nakładów ogółem), natomiast inwestorzy sektora prywatnego – 527,2 mln zł (87,5%).

W ciągu trzech kwartałów 2010 r. nakłady na budynki i budowle zamknęły się kwotą 159,6 mln zł i zmniejszyły się o 37,2% w stosunku do zanotowanych przed rokiem. Wartość zakupów inwestycyjnych osiągnęła 439,4 mln zł i zwiększyła się o 5,7%, a udział tych zakupów w nakładach ogółem ukształtował się na poziomie 72,9% (w okresie styczeń-wrzesień 2009 r. – 61,9%).

Spadek nakładów inwestycyjnych w porównaniu z analogicznym okresem poprzedniego roku stwierdzono w budownictwie (o 14,5%), handlu; naprawie pojazdów samochodowych (o 9,4%), wytwarzaniu i zaopatrywaniu w energię elektryczną, gaz, parę wodną i gorącą wodę (o 69,1%) oraz transporcie i gospodarce magazynowej (o 5,4%), zaś ich wzrost odnotowano w sekcjach dostawa wody; gospodarowanie ściekami i odpadami; rekultywacja (o 103,2%), a także przetwórstwo przemysłowe (o 10,7%).

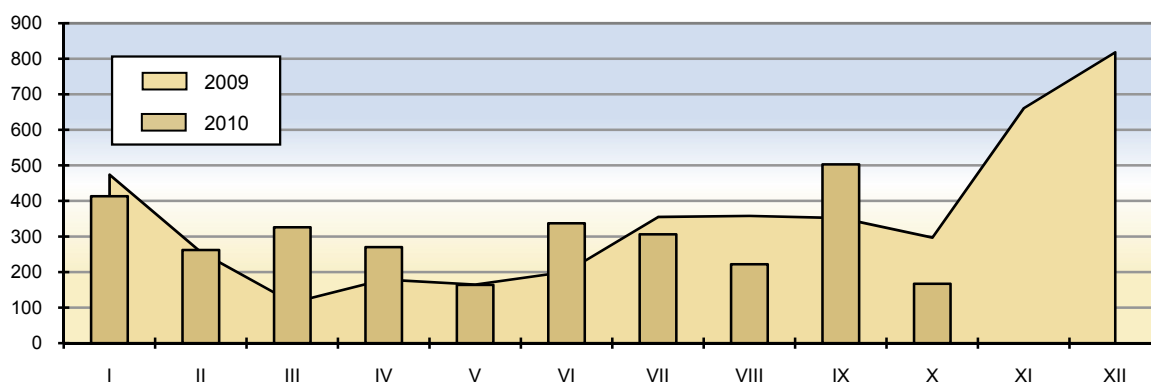
Nakłady inwestycyjne na zakup używanych środków trwałych w okresie styczeń-wrzesień 2010 r. wyniosły 117,6 mln zł i były o 18,1% wyższe od uzyskanych rok wcześniej.

W okresie styczeń-wrzesień bieżącego roku inwestorzy rozpoczęli realizację 1012 nowych inwestycji o łącznej wartości kosztorysowej 204,8 mln zł, podczas gdy w analogicznym okresie 2009 r. rozpoczęto 1147 nowych inwestycji o wartości 304,4 mln zł.

MIESZKANIA

W październiku 2010 r. w województwie podlaskim oddano do użytkowania 167 mieszkań, tj. o 66,8% mniej niż w poprzednim miesiącu oraz o 43,2% mniej niż przed rokiem (*w skali kraju także odnotowano spadek zarówno w porównaniu z wrześniem br., jak i analogicznym okresem roku ubiegłego odpowiednio o 13,7% i 32,5%*). W omawianym miesiącu inwestorzy indywidualni przekazali do użytkowania 161 mieszkań oraz podmioty budujące na sprzedaż lub wynajem – 6.

Mieszkania oddane do użytkowania

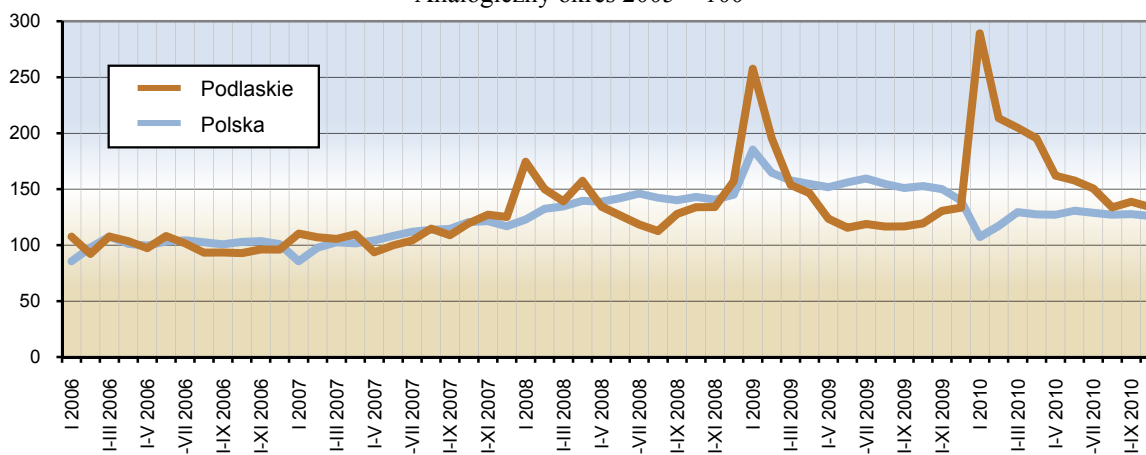


Przeciętna powierzchnia użytkowa 1 mieszkania oddanego do użytkowania w województwie podlaskim w październiku 2010 r. wyniosła 153,1 m² (przed rokiem – 113,7 m²), przy czym w budownictwie indywidualnym – 153,0 m² oraz przeznaczonym na sprzedaż lub wynajem – 154,7 m².

W październiku br. w województwie podlaskim wydano pozwolenia na budowę 258 mieszkań (o 6,2% mniej niż rok wcześniej), z czego inwestorom indywidualnym – 140, podmiotom budującym na sprzedaż lub wynajem – 31 oraz gminom – 87. Jednocześnie rozpoczęto budowę 633 mieszkań (o 191,7% więcej niż przed rokiem), przy czym 147 przypadło na budownictwo indywidualne, a 486 – przeznaczone na sprzedaż lub wynajem.

Dynamika liczby mieszkań oddanych do użytkowania

Analogiczny okres 2005 = 100



W okresie styczeń-październik 2010 r. w województwie podlaskim oddano do użytkowania 3094 mieszkania, tj. o 12,2% więcej niż przed rokiem (*w kraju o 17,5% mniej niż w analogicznym okresie 2009 r.*). Z ogólnej liczby mieszkań przekazanych do użytkowania w bieżącym roku 1207 (tj. 39,0%) zrealizowano w Białymstoku, z tego 173 – w budownictwie indywidualnym, 909 – przeznaczonym na sprzedaż lub wynajem i 125 – społecznym czynszowym.

Od początku 2010 r. wydano pozwolenia na budowę 3724 mieszkań (o 11,5% więcej niż przed rokiem) oraz rozpoczęto budowę 3986 mieszkań (o 26,0% więcej niż w analogicznym okresie roku ubiegłego).

ROLNICTWO

Październik br. był wyjątkowo chłodny. Według danych Instytutu Meteorologii i Gospodarki Wodnej, średnia temperatura powietrza wyniosła 4,4°C w Białymstoku oraz 4,3°C w Suwałkach, co w porównaniu z przeciętną z wielolecia oznacza spadek odpowiednio o 2,7°C i 2,4°C. Opady były niewielkie i w Białymstoku osiągnęły 25,3 mm (o 39,8% mniej niż średnio w ostatnim dziesięcioleciu), a w Suwałkach – 24,6 mm (o 46,7% mniej).

Warunki wilgotnościowe panujące w październiku umożliwiły zakończenie siewów pszenżyta i pszenicy, które w bieżącym roku w naszym województwie były bardzo opóźnione. Powtarzające się nocne przymrozki miały negatywny wpływ na wschody i początkowy rozwój ozimin. Powyższe warunki termiczne, jak i nadmierne uwilgotnienie gleby, spowodowane opadami w poprzednich miesiącach, przyczyniły się do bardzo słabego wzrostu i rozwoju rzepaku. Na jego plantacjach pojawiły się zmiany poherbicydowe (odbarwienia części liścia); nastąpiła także blokada przyswajania fosforu, uwidaczniająca się sinieniem roślin i zahamowaniem ich wzrostu. Nadmiar wilgoci uniemożliwił przeprowadzenie ochrony herbicydowej w uprawach zbóż, co było przyczyną silnego zachwaszczenia plantacji. Do końca października nie ukończono zbioru kukurydzy oraz orek przedzimowych.

Na rynku produktów rolnych w październiku 2010 r., w porównaniu z poprzednim miesiącem, zanotowano:

- w skupie – spadek cen pszenicy (o 2,6%) i żywca wieprzowego (o 6,4%), natomiast wzrost cen żyta (o 5,1%), żywca wołowego (o 4,4%) oraz mleka (o 6,3%),
- na targowiskach – wzrost cen zbóż (pszenicy – o 4,3% i żyta – o 5,4%).

W odniesieniu do analogicznego miesiąca roku poprzedniego zaobserwowano:

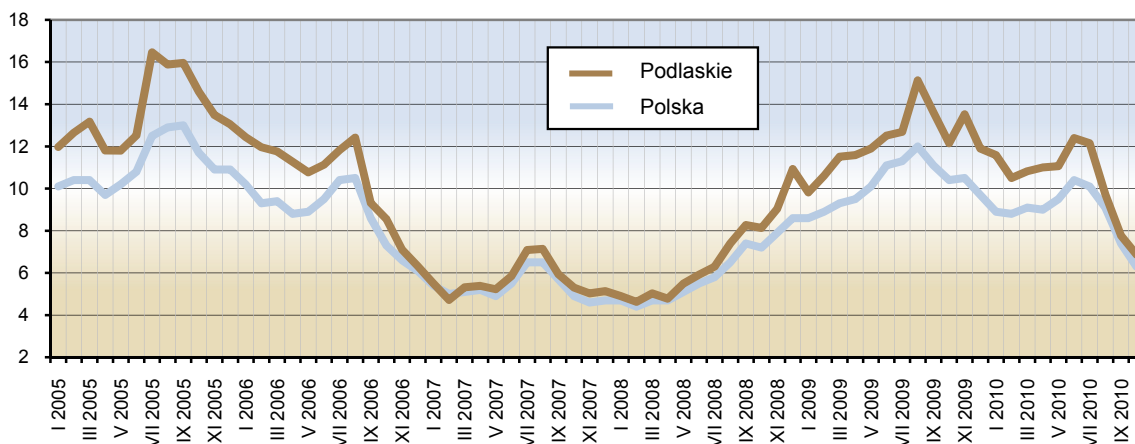
- w skupie – wzrost cen zbóż (pszenicy – o 66,1% i żyta – o 250,3%), mleka (o 18,4%) oraz żywca wołowego (o 1,1%), zaś spadek ceny żywca wieprzowego (o 8,5%).
- na targowiskach – wzrost cen zbóż (pszenicy – o 51,7% i żyta – o 60,9%).

Ceny wybranych produktów rolnych w październiku 2010 r. kształtowały się następująco:

Produkty rolne	Ceny skupu	Ceny targowiskowe
	w złotych	
Pszenica – za 1 dt	74,61	76,12
Żyto – za 1 dt	64,98	55,33
Żywiec wołowy – za 1 kg	4,41	–
Żywiec wieprzowy – za 1 kg	3,78	–
Mleko – za 1 l	1,19	.

W październiku 2010 r., w odniesieniu do poprzedniego miesiąca, odnotowano spadek opłacalności tuczu trzody chlewnej (mierzonej relacją ceny skupu żywca wieprzowego do ceny żyta w obrocie targowiskowym). W skali roku omawiany wskaźnik również zmniejszył się i wyniósł 6,87 wobec 12,15 przed rokiem.

Relacja cen skupu żywca wieprzowego do cen targowiskowych żyta



W październiku 2010 r., w odniesieniu do poprzedniego miesiąca, odnotowano wzrost cen większości zwierząt gospodarskich na targowiskach, zaś w porównaniu z analogicznym okresem roku ubiegłego zwiększyła się jedynie cena jałówki 1-roczej. W omawianym miesiącu krowa kosztowała średnio 2490,91 zł, tj. o 4,1% więcej niż we wrześniu br. i o 2,1% mniej niż przed rokiem. Za jałówkę 1-roczną płacono przeciętnie 1510,00 zł, tj. o 5,4% więcej niż w poprzednim miesiącu i o 4,3% więcej niż rok wcześniej. Prosię na chów kosztowało średnio 100,05 zł, tj. mniej niż we wrześniu 2010 r. oraz w analogicznym okresie ubiegłego roku odpowiednio o 9,8% i 40,5%.

Skup mleka w październiku 2010 r. osiągnął poziom 141,5 mln l i był o 4,3% niższy od zanotowanego w poprzednim miesiącu, ale o 0,8% wyższy niż przed rokiem.

PRZEMYSŁ

Produkcja sprzedana przemysłu w październiku 2010 r. osiągnęła wartość 1436,9 mln zł (w cenach bieżących) i zmniejszyła się o 0,4% w odniesieniu do września br., ale wzrosła o 1,4% w porównaniu z zanotowaną rok wcześniej (w cenach stałych). *W skali kraju nastąpił spadek o 1,6% w stosunku do poprzedniego miesiąca, zaś wzrost o 8,0% w odniesieniu do października 2009 r.*

Dynamika produkcji sprzedanej (w cenach stałych) w poszczególnych sekcjach przemysłu w październiku 2010 r. przedstawiała się następująco:

Wyszczególnienie	Miesiąc poprzedni = 100	Analogiczny miesiąc poprzedniego roku = 100
Górnictwo i wydobywanie	117,3	167,1
Przetwórstwo przemysłowe	98,4	103,7
Wytwarzanie i zaopatrywanie w energię elektryczną, gaz, parę wodną i gorącą wodę	164,3	50,8
Dostawa wody; gospodarowanie ściekami i odpadami; rekultywacja	83,6	91,4

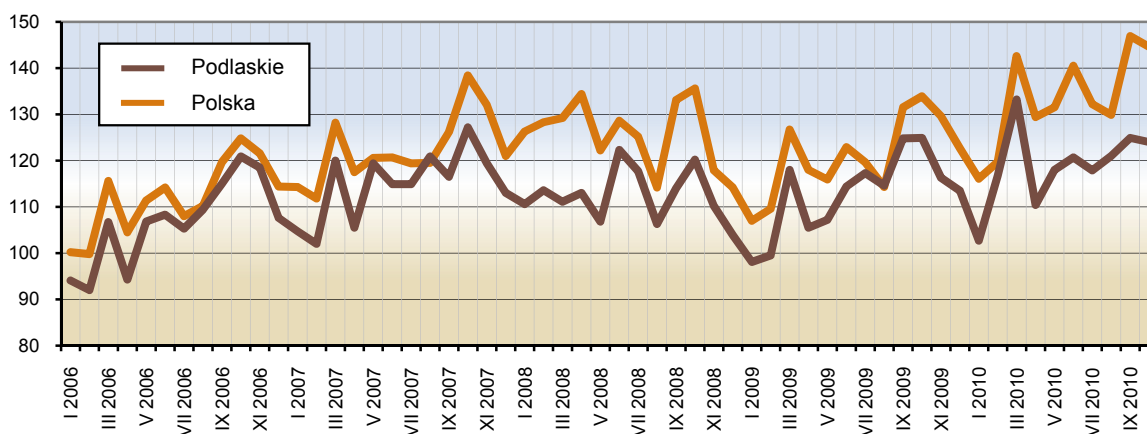
Wyższe niż przed rokiem przychody ze sprzedaży wyrobów i usług (w cenach stałych) uzyskano m.in. w następujących działach: produkcja maszyn i urządzeń (o 34,1%), produkcja wyrobów z pozostałych mineralnych surowców niemetalicznych (o 31,0%), produkcja wyrobów z metali (o 17,1%), odprowadzanie i oczyszczanie ścieków (o 7,5%), produkcja artykułów spożywczych (o 5,1%) oraz produkcja wyrobów z drewna, korka, słomy i wikliny (o 2,0%). Poziomu sprzedaży z października 2009 r. nie osiągnięto m.in. w produkcji wyrobów tekstylnych (76,8% wartości produkcji ubiegłorocznej), poligrafii i reprodukcji zapisanych nośników informacji (82,0%), a także produkcji wyrobów z gumy i tworzyw sztucznych (96,0%).

W październiku br. w przemyśle województwa podlaskiego dominowały cztery działy, z których pochodziło 73,0% wartości produkcji sprzedanej. Największy udział w sprzedaży miały: produkcja artykułów spożywczych (52,9%), produkcja wyrobów z drewna, korka, słomy i wikliny (8,7%), produkcja wyrobów z gumy i tworzyw sztucznych (7,9%) oraz produkcja maszyn i urządzeń (3,5%). Dominujące działy skupiały 56,3% ogółu zatrudnionych w przemyśle. Udział poszczególnych działów w zatrudnieniu kształtował się następująco: produkcja artykułów spożywczych – 29,8%, produkcja wyrobów z gumy i tworzyw sztucznych – 9,4%, produkcja maszyn i urządzeń – 9,0%, produkcja wyrobów z drewna, korka, słomy i wikliny – 8,1%.

W omawianym miesiącu przychód ze sprzedaży wyrobów i usług w przeliczeniu na 1 zatrudnionego w przemyśle wyniósł 31348 zł (w cenach bieżących) i był o 4,8% (w cenach stałych) wyższy niż przed rokiem.

W okresie styczeń–październik 2010 r. przychody ze sprzedaży wyrobów i usług w przedsiębiorstwach przemysłowych ukształtowały się na poziomie 13344,5 mln zł (w cenach bieżących), tj. o 1,4% (w cenach stałych) wyższym niż rok wcześniej. *W skali kraju nastąpił wzrost o 9,6%.*

Dynamika produkcji sprzedanej przemysłu
Przeciętna miesięczna 2005 = 100 (ceny stałe)



Spśród wyrobów przemysłowych objętych badaniem w październiku 2010 r., w porównaniu z analogicznym miesiącem roku ubiegłego, wzrost odnotowano m.in. w produkcji:

- świeżego lub chłodzonego mięsa wołowego i cielęcego – o 31,9%,
- produktów uboju bydła i cieląt wliczanych do wydajności poubojowej – o 24,4%,
- masła oraz innych tłuszczów otrzymywanych z mleka – o 23,8%,
- kotłów centralnego ogrzewania wytwarzających gorącą wodę lub parę o niskim ciśnieniu – o 23,4%,
- produktów uboju trzody chlewnej wliczanych do wydajności poubojowej – o 22,5%,
- mięsa wieprzowego świeżego lub chłodzonego – o 17,8%,
- mleka i śmietany w postaci stałej – o 17,7%,
- płyt chodnikowych i podobnych wyrobów z betonu – o 16,1%,

- sera świeżego niedojrzewającego i twarogu – o 15,6%,
- mleka płynnego przetworzonego – o 11,2%,
- jogurtów i innego rodzaju sfermentowanego lub zakwaszonego mleka lub śmietany – o 8,4%,
- śmietany normalizowanej – o 6,2%,
- śmietany o zawartości tłuszczu powyżej 6%, ale nie przekraczającej 21% masy – o 4,7%,
- serów podpuszczkowych dojrzewających – o 1,8%.

Ubiegłorocznego poziomu nie uzyskano m.in. w produkcji: mięsa drobiowego, ptactwa gatunku Gallus Domesticus (kura domowa) całego, świeżego lub chłodzonego, wędlin drobiowych, konserw drobiowych, pieczywa świeżego, kiełbas z mięsa pozostałych zwierząt z wyłączeniem wątrobianych.

BUDOWNICTWO

W październiku 2010 r. przedsiębiorstwa budowlane uzyskały przychody ze sprzedaży wyrobów i usług (w cenach bieżących) w wysokości 350,3 mln zł. Oznacza to spadek o 22,6% w porównaniu z wrześniem br., zaś wzrost o 24,0% w odniesieniu do października ubiegłego roku. Produkcja budowlano-montażowa zrealizowana w analizowanym okresie osiągnęła wartość 198,5 mln zł i była niższa (o 16,3%) od zanotowanej w poprzednim miesiącu, ale wyższa (o 17,5%) niż przed rokiem.

Wartość robót o charakterze inwestycyjnym, które w październiku 2010 r. stanowiły 57,4% produkcji budowlano-montażowej, zmalała o 19,2% w stosunku do września br., a zwiększyła się o 11,2% w porównaniu z analogicznym okresem ubiegłego roku.

Wśród przedsiębiorstw budowlano-montażowych wiodącą pozycję posiadały jednostki zajmujące się budową obiektów inżynierii lądowej i wodnej. Udział tych przedsiębiorstw w sprzedaży produkcji budowlano-montażowej w październiku br. wyniósł 36,5%, a wartość sprzedanej przez nie produkcji zmalała w stosunku do zanotowanej w poprzednim miesiącu i przed rokiem odpowiednio o 18,7% i 0,1%. Kolejną znaczącą grupę stanowiły przedsiębiorstwa zajmujące się budową budynków, których udział w sprzedaży produkcji budowlanej osiągnął poziom 34,7%. Wartość usług budowlano-montażowych w tych jednostkach była niższa o 31,6% od zanotowanej we wrześniu br. i o 3,7% niż rok wcześniej. Istotną pozycję miały również jednostki wykonujące roboty budowlane specjalistyczne, których udział w sprzedaży produkcji budowlano-montażowej wyniósł 28,8%. Wartość sprzedanej przez nie produkcji wzrosła w odniesieniu do poprzedniego miesiąca i października 2009 r. odpowiednio o 20,5% i 129,2%.

Przychód ze sprzedaży wyrobów i usług w budownictwie w przeliczeniu na 1 zatrudnionego w październiku 2010 r. ukształtował się na poziomie 34629 zł, co oznacza spadek o 22,9% w stosunku do września br., natomiast wzrost o 8,1% w porównaniu z analogicznym okresem ubiegłego roku.

Przychody ze sprzedaży wyrobów i usług w budownictwie uzyskane w ciągu dziesięciu miesięcy 2010 r. wyniosły 2901,1 mln zł, tj. o 12,3% więcej niż przed rokiem. Produkcja budowlano-montażowa w tym samym czasie osiągnęła wartość 1584,9 mln zł i zwiększyła się o 5,7% w odniesieniu do zanotowanej rok wcześniej.

HANDEL

W październiku 2010 r. sprzedaż hurtowa (w cenach bieżących) w przedsiębiorstwach handlowych i niehandlowych zamknęła się kwotą 1178,0 mln zł, co oznacza spadek o 4,8% w stosunku do poprzedniego miesiąca, ale wzrost o 29,6% w porównaniu z analogicznym okresem roku ubiegłego. Od początku roku sprzedaż hurtowa wyniosła 10667,4 mln zł, tj. o 3,8% więcej niż rok wcześniej.

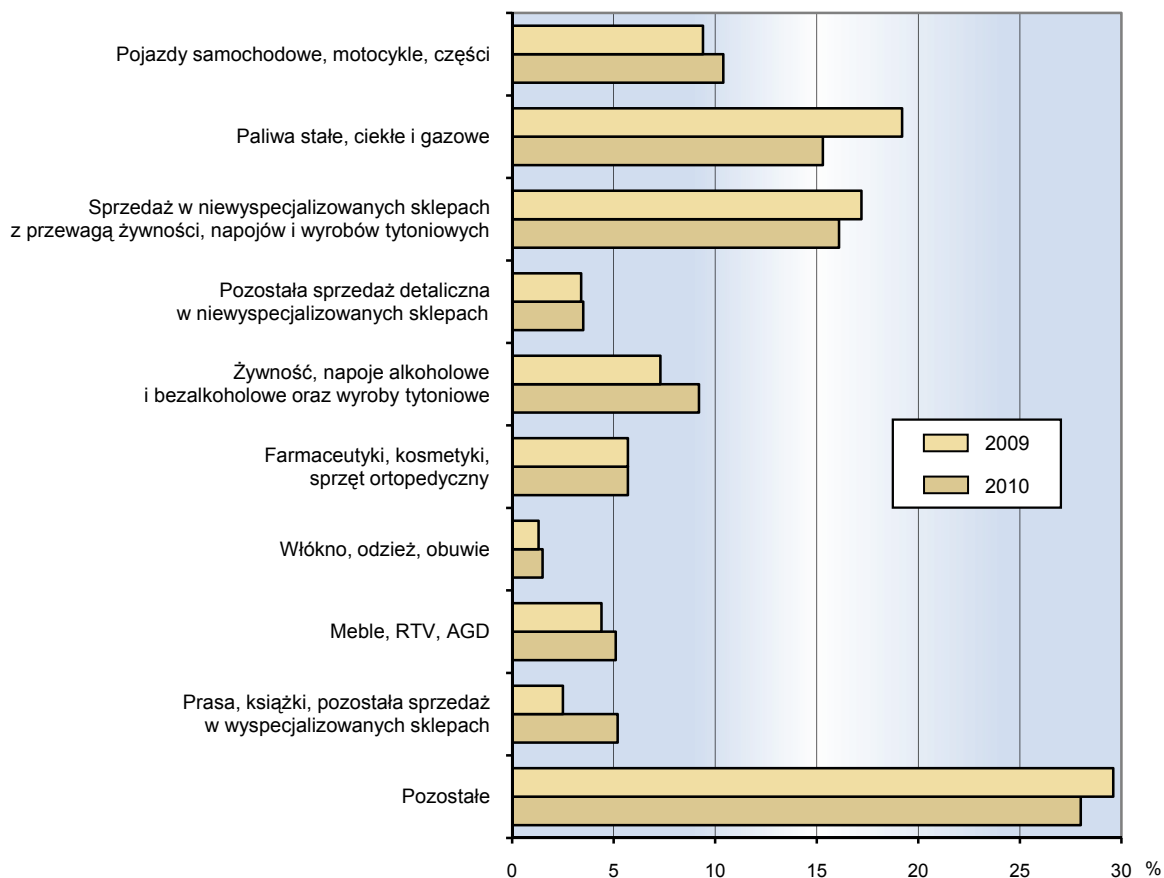
Jednostki handlowe w październiku br. zrealizowały sprzedaż hurtową o wartości 1021,5 mln zł, czyli o 3,4% niższej niż w poprzednim miesiącu, ale o 31,9% wyższej od zanotowanej przed rokiem.

Sprzedaż detaliczna (w cenach bieżących) zrealizowana przez jednostki handlowe i niehandlowe w październiku 2010 r. ukształtowała się na poziomie 604,3 mln zł i zmniejszyła się w odniesieniu do września br. o 1,5%, ale wzrosła w stosunku do analogicznego miesiąca roku poprzedniego o 1,2%.

Najwyższy wzrost sprzedaży detalicznej w stosunku do października ubiegłego roku odnotowano w przedsiębiorstwach zgrupowanych w kategoriach: paliwa stałe, ciekłe i gazowe (o 26,8%), sprzedaż w niewyspecjalizowanych sklepach z przewagą żywności, napojów i wyrobów tytoniowych (7,7%) oraz pozostałe (o 7,2%). Ubiegłorocznego poziomu nie uzyskano natomiast w branżach: prasa, książki, pozostała sprzedaż w wyspecjalizowanych sklepach (spadek o 50,6%), żywność, napoje alkoholowe i bezalkoholowe oraz wyroby tytoniowe (o 19,0%), meble, RTV, AGD (o 13,5%), włókno, odzież, obuwie (o 10,9%), a także pojazdy samochodowe, motocykle, części (o 8,7%).

W strukturze sprzedaży detalicznej w październiku 2010 r., największy udział miały przedsiębiorstwa zgrupowane w kategorii „pozostałe” (29,6%), prowadzące sprzedaż paliw stałych, ciekłych i gazowych (19,2%) oraz sprzedaż w niewyspecjalizowanych sklepach z przewagą żywności, napojów i wyrobów tytoniowych (17,2%).

Struktura sprzedaży detalicznej według rodzajów działalności przedsiębiorstwa w październiku



Od początku roku sprzedano w detalu towary o wartości 5960,4 mln zł, tj. o 4,8% wyższej niż w takim samym okresie 2009 r. Podmioty handlowe w październiku 2010 r. zrealizowały sprzedaż detaliczną w wysokości 493,6 mln zł. Oznacza to wzrost o 2,2% w odniesieniu do miesiąca poprzedniego oraz o 1,0% w stosunku do października ubiegłego roku.

WYBRANE DANE O WOJEWÓDZTWIE PODLASKIM

WYSZCZEGÓLNIENIE		I	II	III	IV	V	VI	VII	VIII	IX	X	XI	XII
a – 2009 r.													
b – 2010 r.													
Ludność ¹ (w tys. osób)	a	.	.	1190,9	.	.	1190,8	.	.	1190,7	.	.	1189,7
	b	.	.	1189,3	.	.	1189,2
Bezrobotni zarejestrowani ¹ (w tys. osób)	a	51,9	53,6	54,3	53,0	52,4	51,8	53,0	54,2	54,7	55,6	58,2	61,2
	b	66,7	67,2	65,6	62,8	60,8	58,4	58,5	58,3	58,7	58,8		
Stopa bezrobocia ^{1,2} (w %)	a	10,8	11,2	11,3	11,1	11,0	10,9	11,1	11,3	11,4	11,6	12,0	12,8
	b	13,8	13,9	13,6	13,0	12,7	12,2	12,2	12,2	12,3	12,3		
Oferty pracy (w ciągu miesiąca)	a	1655	2219	2608	1930	1701	1974	1923	1983	2636	2026	1334	952
	b	1596	2754	2915	2508	2374	2350	2322	2192	2361	2234		
Liczba bezrobotnych na 1 ofertę pracy ¹	a	118	93	64	53	83	105	80	101	65	135	110	214
	b	120	96	81	68	70	80	78	67	87	128		
Przeciętne zatrudnienie w sektorze przedsiębiorstw ³ (w tys. osób)	a	99,6	98,9	97,9	97,9	98,1	97,8	97,2	97,4	96,9	96,2	95,9	95,5
	b	96,0	95,7	96,1	96,8	97,2	97,4	97,8	98,0	96,8	96,9		
poprzedni miesiąc = 100	a	100,7	99,3	99,1	100,0	100,2	99,7	99,4	100,2	99,4	99,3	99,7	99,6
	b	100,5	99,6	100,4	100,7	100,5	100,2	100,3	100,2	98,8	100,1		
analogiczny miesiąc poprzedniego roku = 100	a	100,1	97,7	96,6	96,4	96,8	96,2	95,8	97,7	97,1	96,0	96,2	96,7
	b	96,4	96,8	98,1	98,8	99,1	99,7	100,6	100,5	99,9	100,7		
Przeciętne wynagrodzenie miesięczne brutto w sektorze przedsiębiorstw ³ (w zł)	a	2639,49	2593,08	2837,49	2704,54	2646,94	2718,78	2786,56	2772,75	2827,29	2767,07	2813,05	2965,57
	b	2712,10	2753,89	2921,41	2838,36	2771,14	2852,36	2926,05	2959,77	2881,84	2920,80		
poprzedni miesiąc = 100	a	92,4	98,2	109,4	95,3	97,9	102,7	102,5	99,5	102,0	97,9	101,7	105,4
	b	91,5	101,5	106,1	97,2	97,6	102,9	102,6	101,2	97,4	101,4		
analogiczny miesiąc poprzedniego roku = 100	a	103,0	101,8	106,8	99,8	101,6	101,3	101,7	101,1	104,1	100,1	102,5	103,8
	b	102,8	106,2	103,0	104,9	104,7	104,9	105,0	106,7	101,9	105,6		
Mieszkania oddane do użytkowania (od początku roku) ...	a	474	730	844	1023	1188	1389	1737	2112	2463	2757	3421	4222
	b	532	796	1125	1365	1557	1897	2202	2424	2927	3094		
analogiczny okres poprzedniego roku = 100	a	147,7	130,4	110,5	93,0	92,0	91,4	100,3	103,5	91,3	89,2	97,5	84,9
	b	112,2	109,0	133,3	133,4	131,1	136,6	126,8	114,8	118,8	112,2		

¹ Stan w końcu okresu. ² Udział zarejestrowanych bezrobotnych w cywilnej ludności aktywnej zawodowo. ³ W przedsiębiorstwach, w których liczba pracujących przekracza 9 osób.

WYBRANE DANE O WOJEWÓDZTWIE PODLASKIM (cd.)

WYSZCZEGÓLNIENIE		I	II	III	IV	V	VI	VII	VIII	IX	X	XI	XII
a – 2009 r.													
b – 2010 r.													
Nakłady inwestycyjne ¹ (w tys. zł; ceny bieżące)	a	419071	.	.	671796	.	.	1010669
	b	409952	.	.	602546	.	.	
analogiczny okres poprzedniego roku = 100 (ceny bieżące)	a	76,8	.	.	79,0	.	.	71,5
	b	97,8	.	.	89,7	.	.	
Produkcja sprzedana przemysłu ² (w cenach stałych):													
poprzedni miesiąc = 100	a	94,4	101,8	119,4	89,7	100,1	106,1	101,8	97,8	107,1	99,9	95,1	97,4
	b	89,3	100,1	129,5	82,5	107,0	102,5	98,0	102,6	103,6	99,6		
analogiczny miesiąc poprzedniego roku = 100	a	88,5	87,5	106,1	93,2	100,2	93,4	99,6	107,8	109,4	104,0	105,6	109,3
	b	105,1	103,9	113,3	104,1	109,5	104,7	100,6	103,9	99,8	101,4		
Produkcja budowlano-montażowa ² (w cenach bieżących):													
poprzedni miesiąc = 100	a	36,6	104,4	124,8	140,4	109,3	125,8	83,4	97,6	116,7	85,5	103,7	134,2
	b	28,2	93,9	202,5	113,5	129,2	117,3	94,9	111,6	111,7	83,7		
analogiczny miesiąc poprzedniego roku = 100	a	75,7	144,1	83,8	98,0	108,1	121,5	98,8	95,9	112,7	76,2	104,8	115,6
	b	74,1	66,6	108,2	87,4	103,4	96,4	109,6	125,4	120,0	117,5		
Sprzedaż detaliczna towarów ² (w cenach bieżących):													
poprzedni miesiąc = 100	a	84,6	98,5	111,1	104,7	97,6	103,6	100,4	101,9	97,0	104,0	90,7	116,3
	b	77,9	99,4	122,8	99,7	98,5	106,1	103,6	93,5	101,4	98,5		
analogiczny miesiąc poprzedniego roku = 100	a	93,0	90,5	96,5	90,8	96,0	98,0	94,7	102,4	97,3	102,9	107,7	106,8
	b	98,4	99,3	109,7	104,5	105,4	108,0	111,4	102,3	106,8	101,2		
Wskaźnik cen:													
towarów i usług konsumpcyjnych ³ :													
analogiczny okres poprzedniego roku = 100	a	.	.	102,8	.	.	103,4	.	.	103,1	.	.	103,2
	b	.	.	103,0	.	.	101,8	
skupu ziarna zbóż:													
poprzedni miesiąc = 100	a	101,5	103,6	102,6	91,4	98,4	111,8	94,3	86,1	101,1	104,3	95,5	109,1
	b	100,7	98,9	87,6	100,4	105,2	115,3	102,3	137,5	111,5	96,6		
analogiczny miesiąc poprzedniego roku = 100	a	58,8	57,3	55,6	50,7	52,1	61,5	69,0	70,9	72,5	88,6	88,1	96,7
	b	95,9	91,6	78,2	85,9	91,8	94,7	102,7	164,0	180,9	167,7		

¹ W przedsiębiorstwach, w których liczba pracujących przekracza 49 osób; dane prezentowane są narastająco. ² W przedsiębiorstwach, w których liczba pracujących przekracza 9 osób. ³ W kwartale.

WYBRANE DANE O WOJEWÓDZTWIE PODLASKIM (dok.)

WYSZCZEGÓLNIENIE		I	II	III	IV	V	VI	VII	VIII	IX	X	XI	XII
a – 2009 r.													
b – 2010 r.													
Wskaźniki cen (dok.):													
skupu żywca rzeźnego wołowego:													
poprzedni miesiąc = 100	a	107,4	104,6	106,3	96,5	85,8	118,2	101,4	94,0	110,0	88,2	101,1	107,4
	b	101,1	96,4	95,2	99,7	93,3	102,2	98,2	103,3	99,5	104,4		
analogiczny miesiąc poprzedniego roku = 100	a	104,8	111,3	125,1	117,5	99,7	114,5	120,8	113,5	123,9	111,7	114,7	117,6
	b	110,7	102,0	91,3	94,3	102,6	88,7	85,9	94,5	85,4	101,1		
skupu żywca rzeźnego wieprzowego:													
poprzedni miesiąc = 100	a	98,9	100,6	108,6	100,6	100,2	102,6	101,5	97,6	95,8	89,1	101,5	93,4
	b	94,7	96,4	103,1	95,7	103,7	112,1	101,0	103,8	94,2	93,6		
analogiczny miesiąc poprzedniego roku = 100	a	126,2	134,1	132,1	134,1	120,3	114,6	113,9	109,0	101,8	97,7	100,8	89,5
	b	85,7	82,1	78,0	74,2	76,8	83,8	83,3	88,6	87,1	91,5		
Relacja ceny skupu ¹ 1 kg żywca wieprzowego do ceny targowskiej 1 kg żyta													
	a	9,82	10,61	11,51	11,59	11,90	12,51	12,69	15,13	13,62	12,15	13,52	11,85
	b	11,59	10,50	10,82	11,00	11,06	12,39	12,15	9,73	7,77	6,87		
Wskaźnik rentowności obrotu w przedsiębiorstwach ² :													
brutto ³ (w %)													
	a	.	.	0,3	.	.	2,7	.	.	3,9	.	.	3,7
	b	.	.	2,3	.	.	2,8	.	.	3,4	.	.	
netto ⁴ (w %)													
	a	.	.	0,1	.	.	2,3	.	.	3,3	.	.	3,1
	b	.	.	1,7	.	.	2,3	.	.	2,9	.	.	
Podmioty gospodarki narodowej ⁵													
	a	89717	89411	89619	89909	89794	89864	89473	89709	89691	89784	89654	89578
	b	89340	89028	89052	89011	89275	89752	90109	90553	90920	91420		
w tym spółki handlowe													
	a	4110	4124	4146	4164	4198	4208	4219	4237	4243	4245	4261	4279
	b	4293	4302	4325	4352	4360	4375	4392	4421	4437	4460		
w tym z udziałem kapitału zagranicznego													
	a	469	471	472	471	474	475	477	480	481	480	484	488
	b	488	491	495	497	500	505	508	515	519	522		

¹ Ceny bieżące bez VAT. ² W których liczba pracujących przekracza 49 osób; dane prezentowane są narastająco. ³ Relacja wyniku finansowego brutto do przychodów z całokształtu działalności. ⁴ Relacja wyniku finansowego netto do przychodów z całokształtu działalności. ⁵ W rejestrze REGON; bez osób prowadzących gospodarstwa indywidualne w rolnictwie; stan w końcu okresu.