



URZĄD STATYSTYCZNY W BIAŁYMSTOKU

Wyniki wstępne

Data opracowania: 28.02.2011 r.

Tel. 85 749 77 00, fax 85 749 77 79
E-mail: SekretariatUSBST@stat.gov.pl

Internet: www.stat.gov.pl/urzedy/bialystok



KOMUNIKAT O SYTUACJI SPOŁECZNO-GOSPODARCZEJ WOJEWÓDZTWA PODLASKIEGO

Styczeń 2011

Nr 1/2011

- ◆ *Przeciętne zatrudnienie w sektorze przedsiębiorstw w styczniu 2011 r. ukształtowało się powyżej poziomu zanotowanego przed rokiem, podczas gdy w analogicznym okresie 2010 r. było niższe niż rok wcześniej.*
- ◆ *W styczniu br. dalszemu zwiększeniu uległy liczba zarejestrowanych bezrobotnych oraz stopa bezrobocia zarówno w porównaniu z obserwowanymi w poprzednim miesiącu, jak i w styczniu 2010 r.*
- ◆ *Przeciętne miesięczne wynagrodzenie brutto w sektorze przedsiębiorstw w pierwszym miesiącu br. wzrosło w stosunku do stycznia roku ubiegłego. Podobną tendencję zanotowano przed rokiem.*
- ◆ *W styczniu 2011 r. oddano do użytkowania zdecydowanie mniej lokali mieszkalnych niż rok wcześniej, przy wzroście ich liczby obserwowanym w analogicznym okresie roku poprzedniego. Równocześnie rozpoczęto budowę większej ilości mieszkań, zaś wydano mniej pozwoleń na ich budowę niż przed rokiem.*
- ◆ *Na rynku produktów rolnych w styczniu br., w stosunku do takiego samego miesiąca 2010 r., stwierdzono wzrost cen skupu zbóż oraz żywca wołowego i mleka, zaś spadek ceny żywca wieprzowego. W tym samym okresie na targowiskach zdrożały zboża, staniały natomiast zwierzęta gospodarskie. Spadła także opłacalność tuczu trzody chlewnej. Tendencje obserwowane na rynku rolnym rok wcześniej kształtowały się odwrotnie. Wyjątek stanowiły ceny skupu pszenicy oraz żywca wieprzowego.*
- ◆ *W styczniu 2011 r., w odniesieniu do analogicznego okresu roku poprzedniego (podobnie jak przed rokiem), stwierdzono wzrost produkcji sprzedanej przemysłu. Przychody uzyskane ze sprzedaży produkcji budowlano-montażowej były również wyższe od stosunkowo niskich notowanych w styczniu ubiegłego roku.*
- ◆ *Wartość sprzedaży detalicznej towarów w pierwszym miesiącu br., analogicznie jak rok wcześniej, ukształtowała się poniżej poziomu zanotowanego w styczniu poprzedniego roku.*

UWAGI

Prezentowane w Komunikacie:

- dane o pracujących, zatrudnieniu, wynagrodzeniach – w ujęciu miesięcznym – dotyczą podmiotów gospodarczych, w których liczba pracujących przekracza 9 osób,
- dane o przychodach ze sprzedaży produkcji przemysłu i budownictwa, sprzedaży detalicznej i hurtowej towarów – w ujęciu miesięcznym – dotyczą podmiotów gospodarczych, w których liczba pracujących przekracza 9 osób,
- dane o produkcji wyrobów przemysłowych – w ujęciu miesięcznym – dotyczą podmiotów, w których liczba pracujących przekracza 49 osób,
- dane o wynikach finansowych przedsiębiorstw i nakładach inwestycyjnych – w ujęciu kwartalnym – dotyczą podmiotów gospodarczych prowadzących księgi rachunkowe (z wyjątkiem podmiotów, których podstawowym rodzajem działalności jest działalność zaklasyfikowana według PKD do sekcji „Rolnictwo, leśnictwo, łowiectwo i rybactwo” oraz „Działalność finansowa i ubezpieczeniowa”), w których liczba pracujących przekracza 49 osób.

Dane w ujęciu wartościowym oraz wskaźniki struktury podano w cenach bieżących. Wskaźniki dynamiki zaprezentowano na podstawie wartości w cenach bieżących, z wyjątkiem przemysłu, dla którego wskaźniki dynamiki podano na podstawie wartości w cenach stałych (średnie ceny bieżące 2005 r.).

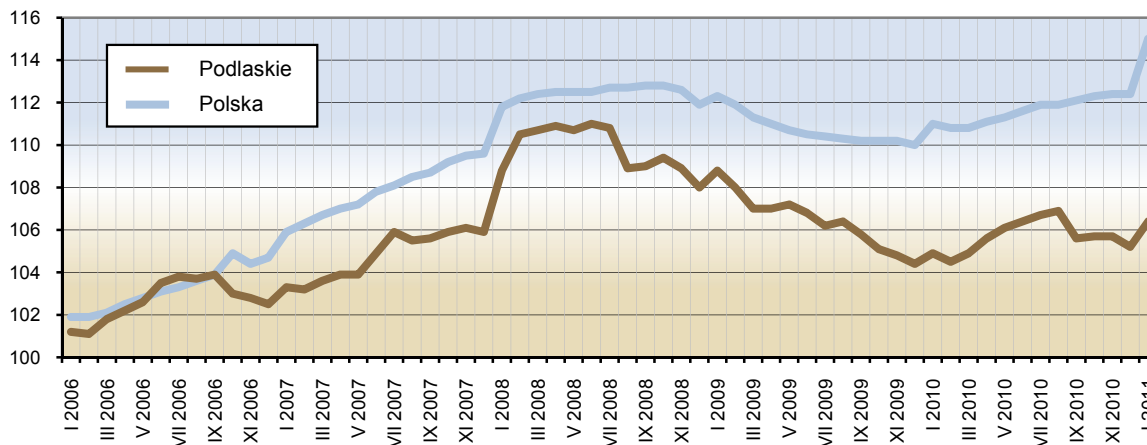
Dane w Komunikacie prezentowane są w układzie Polskiej Klasyfikacji Działalności 2007 (PKD 2007), opracowanej na podstawie Europejskiej Klasyfikacji Działalności NACE Rev. 2.

Zatrudnienie

W końcu stycznia 2011 r. liczba pracujących w sektorze przedsiębiorstw wyniosła 99799 osób i była o 1,4% (1422 osoby) wyższa niż w grudniu 2010 r. oraz o 1,3% (1241 osób) wyższa od zanotowanej przed rokiem. W przedsiębiorstwach sektora publicznego pracowało 9731 osób, czyli o 1,0% (95 osób) więcej niż w poprzednim miesiącu, ale o 4,3% (441 osób) mniej niż rok wcześniej. W sektorze prywatnym liczba pracujących wyniosła 90068 osób i zwiększyła się o 1,5% (o 1327 osób) w odniesieniu do grudnia ubiegłego roku oraz o 1,9% (o 1682 osoby) w stosunku do stycznia 2010 r.

Przeciętne zatrudnienie w sektorze przedsiębiorstw w styczniu br. ukształtowało się na poziomie 97431 osób, co oznacza wzrost zarówno w porównaniu z poprzednim miesiącem, jak i analogicznym okresem 2010 r. odpowiednio o 1,1% i 1,5% (*w skali kraju przeciętne zatrudnienie było o 2,3% wyższe niż w grudniu 2010 r. oraz o 3,8% wyższe niż przed rokiem*).

Dynamika przeciętnego zatrudnienia w sektorze przedsiębiorstw
Przeciętna miesięczna 2005 = 100



W sektorze publicznym przeciętne zatrudnienie wyniosło 9562 osoby, tj. było o 1,0% wyższe niż miesiąc wcześniej, zaś o 4,6% niższe niż przed rokiem. W sektorze prywatnym przeciętne zatrudnienie ukształtowało się na poziomie 87869 osób i zwiększyło się w stosunku do zanotowanego w grudniu i styczniu 2010 r. odpowiednio o 1,1% i 2,2%.

Biorąc pod uwagę poszczególne sekcje działalności gospodarczej, w porównaniu z grudniem 2010 r. wzrost zatrudnienia odnotowano m.in. w dostawie wody; gospodarowaniu ściekami i odpadami; rekultywacji (o 6,0%), obsłudze rynku nieruchomości (o 5,5%) oraz działalności związanej z kulturą, rozrywką i rekreacją (o 3,8%). Największe spadki przeciętnego zatrudnienia stwierdzono w informacji i komunikacji (o 6,6%), administrowaniu i działalności wspierającej (o 4,5%), a także w górnictwie i wydobywaniu oraz zakwaterowaniu i gastronomii (po 1,2%).

W odniesieniu do stycznia 2010 r. najwyższy wzrost przeciętnego zatrudnienia wystąpił w górnictwie i wydobywaniu (o 24,2%), budownictwie (o 17,0%), jak również dostawie wody; gospodarowaniu ściekami i odpadami; rekultywacji (o 10,8%), zaś najgłębszy spadek miał miejsce w wytwarzaniu i zaopatrywaniu w energię elektryczną, gaz, parę wodną i gorącą wodę (o 48,8%) oraz informacji i komunikacji (o 5,7%).

Wśród działów przetwórstwa przemysłowego o znaczącym udziale w zatrudnieniu, w stosunku do stycznia 2010 r. zatrudnienie zwiększyło się w jednostkach zajmujących się produkcją maszyn i urządzeń (o 11,5%), produkcją wyrobów z drewna, korka, słomy i wikliny (o 8,6%), a także produkcją wyrobów z pozostałych mineralnych surowców nie-

metalicznych (o 5,5%). Największy spadek zatrudnienia stwierdzono w poligrafii i reprodukcji zapisanych nośników informacji (o 34,2%), produkcji wyrobów tekstylnych (o 10,9%) oraz produkcji odzieży (o 8,0%).

Bezrobocie

W końcu stycznia 2011 r. liczba bezrobotnych zarejestrowanych w powiatowych urzędach pracy województwa podlaskiego wyniosła 69475 osób i była wyższa zarówno od zanotowanej przed miesiącem (o 5714 osób, tj. o 9,0%), jak i przed rokiem (o 2736 osób, tj. o 4,1%).

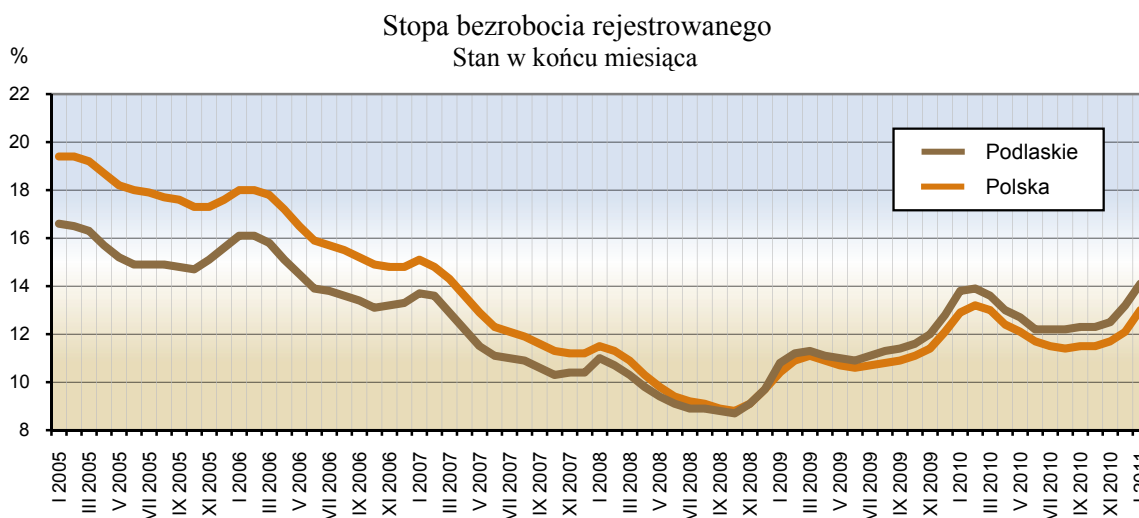
W styczniu 2011 r. zarejestrowano 9905 osób bezrobotnych (o 6,3% więcej niż w poprzednim miesiącu i o 0,2% mniej niż w analogicznym okresie 2010 r.), natomiast z ewidencji bezrobotnych wyłączono 4191 osób (o 25,1% mniej niż w grudniu 2010 r. i o 3,8% mniej niż w styczniu roku poprzedniego). Główne przyczyny wyrejestrowania to podjęcie pracy – 1832 osoby (43,7% ogółu osób wyłączonych z ewidencji) oraz niepotwierdzenie gotowości do pracy – 1395 osób (33,3%). Szkolenie lub staż rozpoczęły 104 osoby, czyli 2,5% ogólnej liczby osób wyrejestrowanych z ewidencji bezrobotnych w styczniu 2011 r.

W końcu omawianego miesiąca wśród ogółu bezrobotnych:

- 47,4% stanowiły kobiety (przed rokiem – 45,3%),
- 33,7% to mieszkańcy wsi (w końcu stycznia 2010 r. – 33,3%),
- 74,5% stanowiły osoby wcześniej pracujące (w poprzednim roku – 74,8%),
- 87,2% nie posiadało prawa do zasiłku (rok wcześniej – 85,3%).

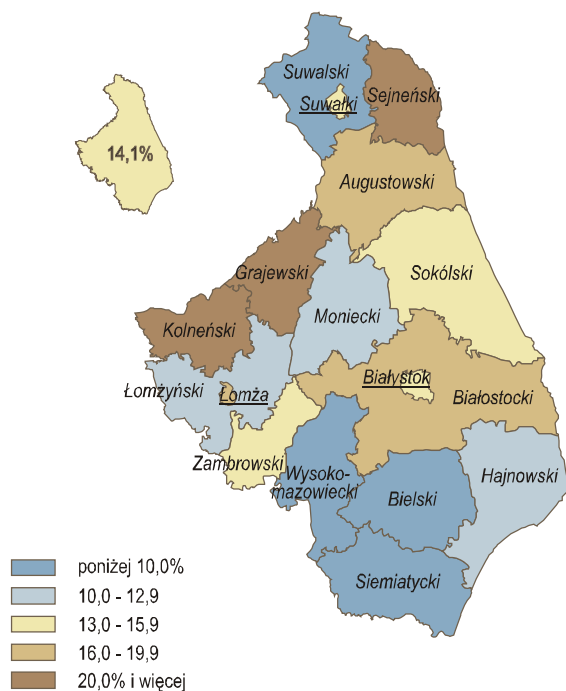
Powiatowe urzędy pracy w styczniu 2011 r. miały do dyspozycji 778 ofert pracy, tj. o 11,2% mniej niż w grudniu 2010 r. i o 51,3% mniej niż w takim samym okresie poprzedniego roku. W końcu analizowanego miesiąca na 1 ofertę pracy przypadało 240 bezrobotnych.

W końcu stycznia 2011 r. stopa bezrobocia rejestrowanego ukształtowała się na poziomie 14,1% i wzrosła w stosunku do zanotowanej w grudniu 2010 r. (o 0,9 pkt proc.), jak również w porównaniu z analogicznym miesiącem poprzedniego roku (o 0,3 pkt proc.). *Wskaźnik ogólnokrajowy wyniósł 13,0% i był o 0,7 pkt proc. wyższy niż miesiąc wcześniej oraz o 0,1 pkt proc. wyższy niż w styczniu 2010 r.*



Najwyższą stopę bezrobocia rejestrowanego odnotowano w powiatach: grajewskim (22,3%), sejneńskim (21,7%) oraz kolneńskim (20,3%), zaś najniższą stwierdzono w powiatach: siemiatyckim (8,5%), wysokomazowieckim (9,2%), bielskim (9,4%) i suwalskim (9,9%).

Stopa bezrobocia rejestrowanego
według powiatów w 2011 r.
Stan w końcu stycznia



Udział wybranych kategorii osób, będących w szczególnej sytuacji na rynku pracy, w ogólnej liczbie zarejestrowanych bezrobotnych kształtował się następująco:

- osoby do 25 roku życia – 24,3% (w styczniu 2010 r. – 24,5%),
- osoby powyżej 50 roku życia – 21,8% (przed rokiem – 21,4%),
- długotrwale bezrobotni – 50,2% (rok wcześniej – 42,9%),
- bezrobotni bez kwalifikacji zawodowych – 28,1% (w poprzednim roku – 29,3%).

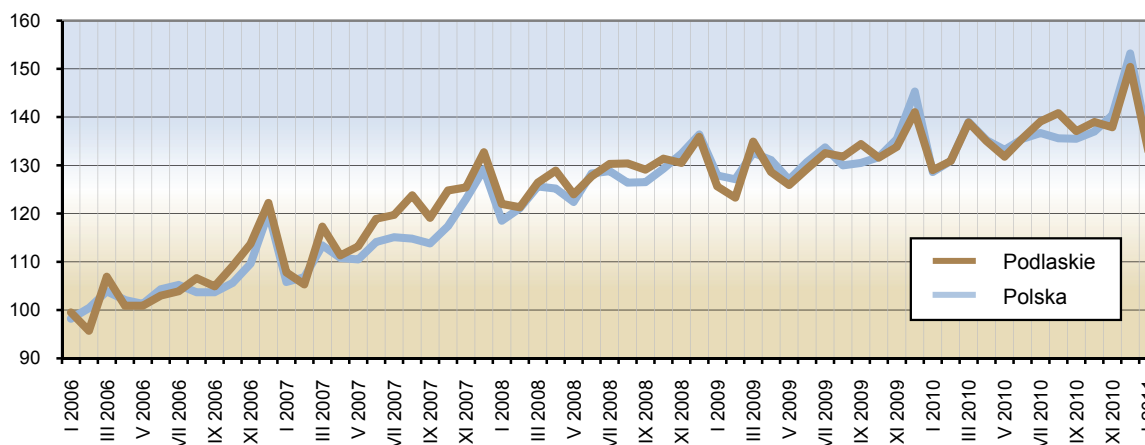
W styczniu 2011 r., w ramach aktywnych form przeciwdziałania bezrobociu, przy pracach interwencyjnych pracowało 28 osób, a przy robotach publicznych – 23 osoby.

Zwolnienia grupowe w najbliższym czasie zapowiedziało 7 zakładów pracy (w tym 6 z sektora prywatnego). Obejmą one łącznie 98 pracowników.

WYNAGRODZENIA

W styczniu 2011 r. przeciętne miesięczne wynagrodzenie brutto w sektorze przedsiębiorstw osiągnęło wartość 2796,40 zł, tj. o 11,6% niższą niż w grudniu 2010 r. oraz o 3,1% wyższą niż przed rokiem. *W kraju przeciętne miesięczne wynagrodzenie brutto wyniosło 3391,59 zł, co oznacza spadek o 11,9% w odniesieniu do poprzedniego miesiąca, natomiast wzrost o 5,0% w porównaniu ze styczniem 2010 r.*

Dynamika przeciętnego miesięcznego wynagrodzenia brutto w sektorze przedsiębiorstw Przeciętna miesięczna 2005 = 100



W sektorze prywatnym przeciętna miesięczna płaca brutto w styczniu br. ukształtowała się na poziomie 2755,48 zł i była o 416,97 zł niższa niż w sektorze publicznym. W porównaniu z poprzednim miesiącem przeciętne wynagrodzenie zmniejszyło się zarówno w sektorze prywatnym, jak i publicznym odpowiednio o 8,3% i 31,0%. W stosunku do analogicznego okresu roku ubiegłego przeciętna płaca w sektorze prywatnym wzrosła o 3,1%, natomiast w sektorze publicznym – o 3,9%.

Przeciętne miesięczne wynagrodzenia brutto w poszczególnych sekcjach sektora przedsiębiorstw kształtowały się następująco:

Sekcje	2010		I 2011
	I	XII	
	w złotych		
O g ó l e m	2712,10	3162,20	2796,40
w tym:			
Górnictwo i wydobywanie	2666,50	3380,19	3085,37
Przetwórstwo przemysłowe	2601,29	3064,17	2772,18
Wytwarzanie i zaopatrywanie w energię elektryczną, gaz, parę wodną i gorącą wodę	4491,22	4625,78	3630,79
Dostawa wody; gospodarowanie ściekami i odpadami; rekultywacja	2863,88	3311,70	2936,64
Budownictwo	3252,76	3716,16	3160,97
Handel; naprawa pojazdów samochodowych	2525,20	2696,31	2627,21
Transport i gospodarka magazynowa	2522,26	2801,16	2734,68
Zakwaterowanie i gastronomia	1922,99	1984,33	1968,86
Informacja i komunikacja	3801,41	4494,61	4258,11
Obsługa rynku nieruchomości	3005,25	3618,24	3084,97
Administrowanie i działalność wspierająca	1769,84	1829,47	1683,21
Działalność związana z kulturą, rozrywką i rekreacją	3341,55	3653,45	3348,00

W styczniu 2011 r., w stosunku do analogicznego miesiąca ubiegłego roku, wzrost wynagrodzeń wystąpił w większości sekcji sektora przedsiębiorstw, przy czym najwyższy odnotowano w górnictwie i wydobywaniu (o 15,7%), informacji i komunikacji (o 12,0%), transporcie i gospodarce magazynowej (o 8,4%), a także przetwórstwie przemysłowym (o 6,6%). Spadek wynagrodzeń miał miejsce w trzech sekcjach: wytwarzanie i zaopatrywanie w energię elektryczną, gaz, parę wodną i gorącą wodę (o 19,2%), administrowanie i działalność wspierająca (o 4,9%) oraz budownictwo (o 2,8%).

Wśród działów przetwórstwa przemysłowego dominujących pod względem zatrudnienia, najwyższy wzrost wynagrodzeń w odniesieniu do stycznia ubiegłego roku odnotowano w produkcji odzieży (o 21,7%), produkcji mebli (o 19,1%), produkcji artykułów spożywczych (o 10,6%), produkcji maszyn i urządzeń (o 9,8%), jak również produkcji wyrobów z gumy i tworzyw sztucznych (o 9,2%), natomiast ich spadek stwierdzono w jednostkach zajmujących się poligrafia i reprodukcją zapisanych nośników informacji (o 15,0%), produkcją wyrobów z drewna, korka, słomy i wikliny (o 8,6%) oraz produkcją wyrobów tekstylnych (o 0,8%).

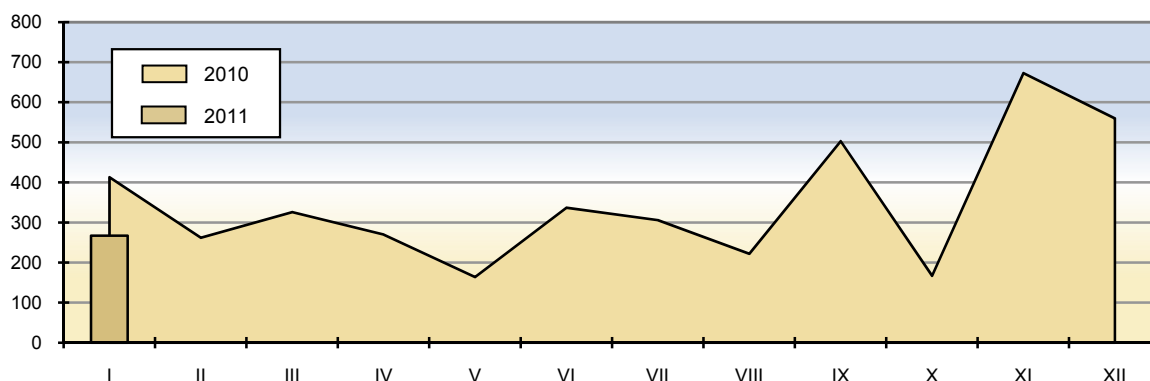
W omawianym miesiącu wynagrodzenie zdecydowanie wyższe od przeciętnego w województwie otrzymali m.in. pracujący w działach: działalność wydawnicza (o 94,0%), naprawa, konserwacja i instalowanie maszyn i urządzeń (o 53,8%), działalność usługowa w zakresie informacji (o 44,7%), budowa budynków (o 32,9%), wytwarzanie i zaopatrywanie w energię elektryczną, gaz, parę wodną i gorącą wodę (o 29,8%), a także działalność twórcza związana z kulturą i rozrywką (o 25,5%). Płace znacznie poniżej średniej uzyskali zatrudnieni w jednostkach zajmujących się działalnością detektywistyczną i ochroniarską (o 45,2%), gastronomią (o 40,9%), produkcją odzieży (o 34,1%), utrzymaniem porządku w budynkach i zagospodarowaniem zieleni (o 32,4%), działalnością związaną z turystyką (o 21,4%) oraz handlem detalicznym (o 20,5%).

Przeciętne miesięczne wynagrodzenie realne brutto w sektorze przedsiębiorstw w styczniu 2011 r. było niższe zarówno od zanotowanego miesiąc wcześniej, jak i przed rokiem odpowiednio o 12,6% i 0,7%.

MIESZKANIA

W styczniu 2011 r. w województwie podlaskim oddano do użytkowania 267 mieszkań, tj. o 52,3% mniej niż w poprzednim miesiącu oraz o 49,8% mniej niż w styczniu 2010 r. (*w skali kraju odnotowano spadek zarówno w porównaniu z grudniem 2010 r., jak i analogicznym okresem roku ubiegłego odpowiednio o 38,0% i 27,2%*). W omawianym miesiącu inwestorzy indywidualni przekazali do użytkowania 176 mieszkań (o 74,3% więcej niż rok wcześniej), spółdzielnie mieszkaniowe – 16 (o 93,0% mniej), zaś podmioty budujące na sprzedaż lub wynajem – 75 (o 5,1% mniej).

Mieszkania oddane do użytkowania

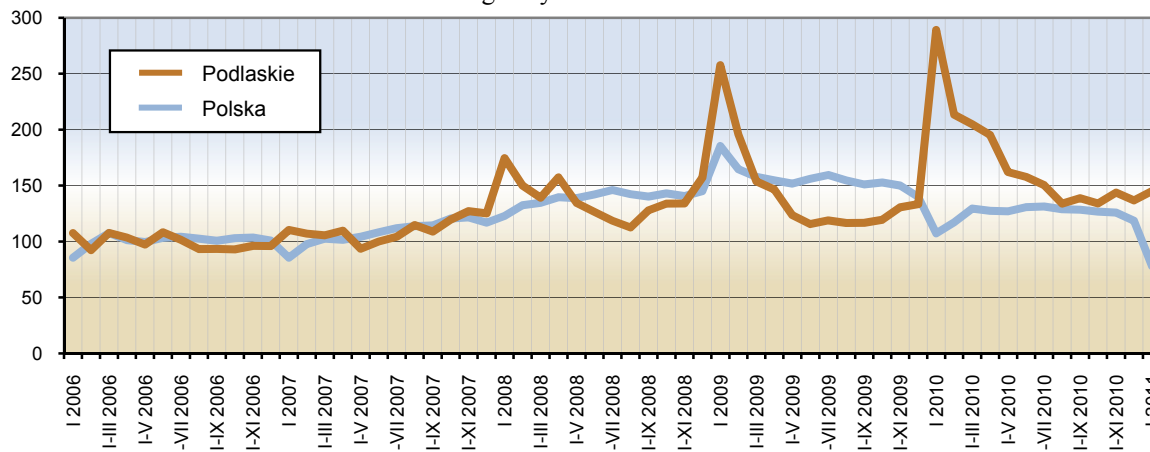


Z ogólnej liczby mieszkań oddanych do użytkowania w pierwszym miesiącu 2011 r. 47 mieszkań (tj. 17,6%) zrealizowano w Białymstoku.

Przeciętna powierzchnia użytkowa 1 mieszkania oddanego do użytkowania w województwie podlaskim w styczniu 2011 r. wyniosła 110,7 m² (rok wcześniej – 70,8 m²), przy czym w budownictwie indywidualnym – 144,5 m², spółdzielczym – 52,7 m² oraz przeznaczonym na sprzedaż lub wynajem – 43,8 m².

W styczniu 2011 r. w województwie podlaskim wydano pozwolenia na budowę 111 mieszkań (o 26,0% mniej niż przed rokiem), z czego inwestorom indywidualnym – 110 oraz podmiotom budującym na sprzedaż lub wynajem – 1. Jednocześnie rozpoczęto budowę 185 mieszkań (o 451,2% więcej niż w 2010 r.), z tego 41 – indywidualnych i 144 – przeznaczonych na sprzedaż lub wynajem.

Dynamika liczby mieszkań oddanych do użytkowania
Analogiczny okres 2005 = 100



ROLNICTWO

Na rynku produktów rolnych w styczniu 2011 r., w porównaniu z poprzednim miesiącem, zanotowano:

- w skupie – wzrost cen zbóż (pszenicy – o 17,9%, żyta – o 5,9%) i żywca wołowego (o 4,0%), zaś spadek cen żywca wieprzowego (o 1,3%) oraz mleka (o 6,2%),
- na targowiskach – wzrost cen zbóż (pszenicy – o 11,7%, żyta – o 12,7%).

W odniesieniu do analogicznego miesiąca ubiegłego roku zaobserwowano:

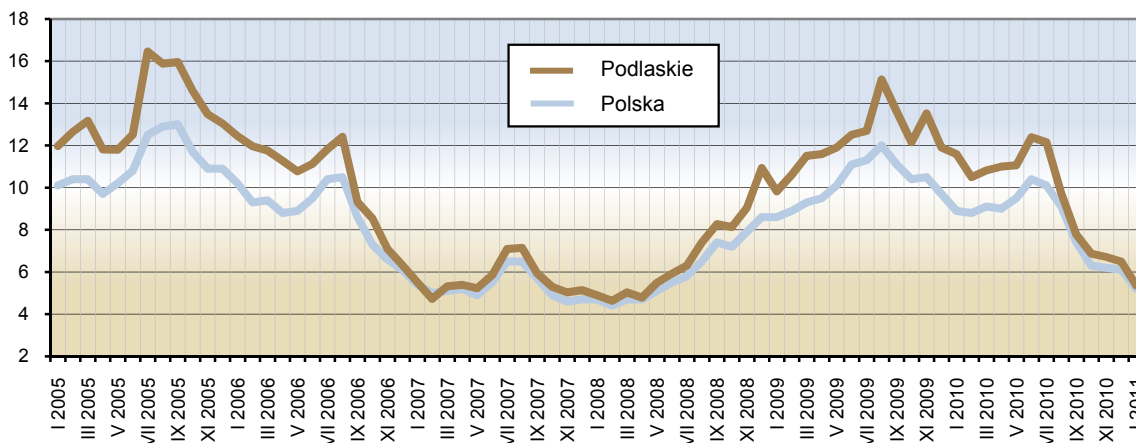
- w skupie – wzrost cen zbóż (pszenicy – o 84,8%, żyta – ponad 2-krotny), żywca wołowego (o 5,3%) i mleka (o 8,7%), natomiast spadek ceny żywca wieprzowego (o 3,0%),
- na targowiskach – wzrost cen zbóż (pszenicy – o 72,2%, żyta – więcej niż 2-krotny).

Ceny wybranych produktów rolnych w styczniu 2011 r. kształtowały się następująco:

Produkty rolne	Ceny skupu	Ceny targowiskowe
	w złotych	
Pszenica – za 1 dt	90,44	88,14
Żyto – za 1 dt	72,83	67,04
Żywiec wołowy – za 1 kg	5,04	–
Żywiec wieprzowy – za 1 kg	3,59	–
Mleko – za 1 l	1,22	.

W styczniu 2011 r., w odniesieniu do poprzedniego miesiąca, odnotowano spadek opłacalności tuczu trzody chlewnej (mierzonej relacją ceny skupu żywca wieprzowego do ceny żyta w obrocie targowiskowym). W skali roku wartość omawianego wskaźnika również uległa zmniejszeniu (z 11,59 przed rokiem do 5,36 w styczniu 2011 r.).

Relacja cen skupu żywca wieprzowego do cen targowiskowych żyta



W styczniu 2011 r., w odniesieniu do poprzedniego miesiąca, odnotowano wzrost cen zwierząt gospodarskich na targowiskach (z wyjątkiem prosięcia na chów), zaś w porównaniu z analogicznym okresem roku ubiegłego nastąpił ich spadek.

Za krowę płacono 2592,86 zł, tj. o 0,3% więcej niż przed miesiącem, ale o 1,5% mniej niż przed rokiem. Cena jałówki 1-letniej ukształtowała się na poziomie 1745,00 zł i była o 13,8% wyższa od zanotowanej w grudniu 2010 r. Prosię na chów kosztowało 96,30 zł, czyli mniej niż miesiąc wcześniej w styczniu 2010 r. odpowiednio o 4,3% i 41,2%.

Skup mleka w styczniu 2011 r. osiągnął poziom 140,3 mln l i zwiększył się o 3,6% w stosunku do grudnia ubiegłego roku oraz o 4,1% w porównaniu z analogicznym okresem 2010 r.

PRZEMYSŁ

Produkcja sprzedana przemysłu w styczniu 2011 r. osiągnęła wartość 1217,4 mln zł (w cenach bieżących). Jej poziom (w cenach stałych) był o 12,4% niższy niż w grudniu 2010 r., natomiast o 2,1% wyższy niż przed rokiem. *W skali kraju odnotowano spadek o 6,4% w stosunku do poprzedniego miesiąca, zaś wzrost o 10,3% w porównaniu ze styczniem 2010 r.*

Dynamika produkcji sprzedanej przemysłu (w cenach stałych) w styczniu 2011 r. przedstawiała się następująco:

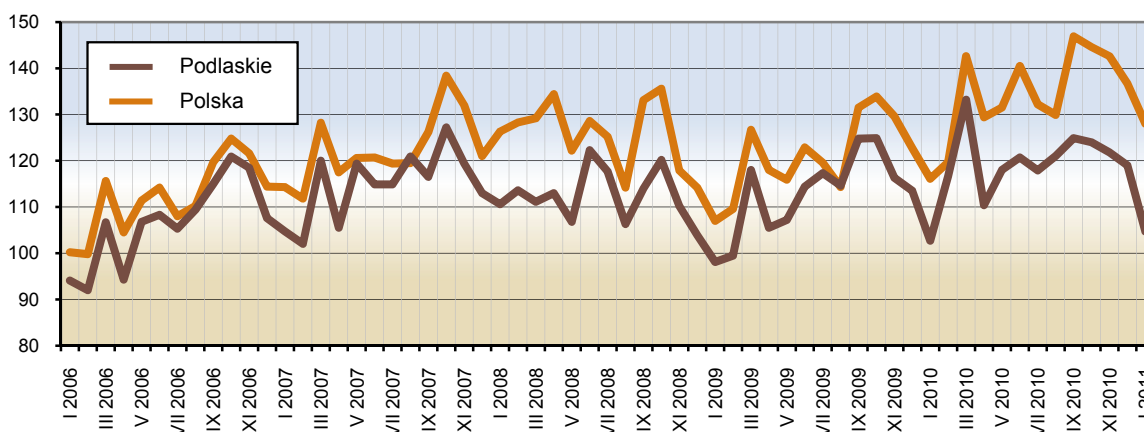
Sekcje	Miesiąc poprzedni = 100	Analogiczny miesiąc poprzedniego roku = 100
Ogółem	87,6	102,1
w tym:		
Przetwórstwo przemysłowe	87,9	106,6
Wytwarzanie i zaopatrywanie w energię elektryczną, gaz, parę wodną i gorącą wodę	89,6	55,0

Wyższe niż przed rokiem przychody ze sprzedaży wyrobów i usług (w cenach stałych) osiągnięto m.in. w następujących działach: produkcja maszyn i urządzeń (o 23,7%), produkcja wyrobów z drewna, korka, słomy i wikliny (o 14,2%), produkcja pojazdów samochodowych, przyczep i naczep (o 10,3%), produkcja mebli (o 9,3%), produkcja artykułów spożywczych i produkcja wyrobów z metali (po 2,9%). Poziomu sprzedaży ze stycznia 2010 r. nie uzyskano m.in. w produkcji chemikaliów i wyrobów chemicznych (73,3% wartości produkcji ubiegłorocznej) oraz produkcji wyrobów tekstylnych (99,2%).

W styczniu br. w przemyśle województwa podlaskiego dominowały cztery działy, z których pochodziło 75,7% wartości produkcji sprzedanej. Największy udział w sprzedaży miały: produkcja artykułów spożywczych (56,7%), produkcja wyrobów z drewna, korka, słomy i wikliny (8,4%), wytwarzanie i zaopatrywanie w energię elektryczną, gaz, parę wodną i gorącą wodę (5,5%), produkcja wyrobów z gumy i tworzyw sztucznych (5,1%). Dominujące działy skupiały 51,0% ogółu zatrudnionych w przemyśle. Udział poszczególnych działów w zatrudnieniu kształtował się następująco: produkcja artykułów spożywczych – 29,8%, produkcja wyrobów z gumy i tworzyw sztucznych – 9,8%, produkcja wyrobów z drewna, korka, słomy i wikliny – 7,9% oraz wytwarzanie i zaopatrywanie w energię elektryczną, gaz, parę wodną i gorącą wodę – 3,5%.

W omawianym miesiącu przychód ze sprzedaży wyrobów i usług w przeliczeniu na 1 zatrudnionego w przemyśle wyniósł 26345 zł (w cenach bieżących) i był o 3,3% (w cenach stałych) wyższy niż przed rokiem.

Dynamika produkcji sprzedanej przemysłu
Przeciętna miesięczna 2005 = 100 (ceny stałe)



Spśród wyrobów przemysłowych objętych badaniem w styczniu 2011 r., w porównaniu z analogicznym okresem roku ubiegłego, wzrost odnotowano m.in. w produkcji:

- masy betonowej prefabrykowanej – prawie 9-krotny,
- maszyn dla rolnictwa i leśnictwa do uprawy gleby – ponad 2-krotny,
- mleka i śmietany w postaci stałej – 2-krotny,
- produktów uboju bydła i cieląt wliczanych do wydajności poubojowej – o 66,1%,
- świeżego lub chłodzonego mięsa wołowego i cielęcego – o 63,5%,
- jogurtów i innego rodzaju sfermentowanego lub zakwaszonego mleka lub śmietany – o 23,9%,
- masła oraz innych tłuszczów otrzymywanych z mleka – o 23,0%,
- sera świeżego niedojrzewającego i twarogu – o 12,2%,
- serów podpuszczkowych dojrzewających – o 4,9%.

Ubiegłorocznego poziomu nie osiągnięto m.in. w produkcji: mięsa wieprzowego świeżego lub chłodzonego, produktów uboju trzody chlewnej wliczanych do wydajności poubojowej, mleka płynnego przetworzonego, śmietany o zawartości tłuszczu powyżej 6%, ale nieprzekraczającej 21% masy, tarcicy liściastej, tarcicy iglastej, materiałów podłogowych z drewna.

BUDOWNICTWO

W styczniu 2011 r. przedsiębiorstwa budowlane uzyskały przychody ze sprzedaży wyrobów i usług (w cenach bieżących) w wysokości 147,4 mln zł. Oznacza to spadek o 69,4% w porównaniu z grudniem poprzedniego roku, natomiast wzrost o 17,5% w odniesieniu do stycznia 2010 r. Produkcja budowlano-montażowa zrealizowana w analizowanym okresie osiągnęła wartość 70,5 mln zł i była o 73,9% niższa od zanotowanej w poprzednim miesiącu, ale o 15,0% wyższa niż rok wcześniej.

Wartość robót o charakterze inwestycyjnym, które w styczniu 2011 r. stanowiły 52,1% produkcji budowlano-montażowej, zmniejszyła się zarówno w stosunku do grudnia ubiegłego roku, jak i stycznia 2010 r. odpowiednio o 75,7% i 2,8%.

W styczniu 2011 r. wśród przedsiębiorstw budowlano-montażowych wiodącą pozycję posiadały jednostki zajmujące się budową budynków. Udział tych przedsiębiorstw w sprzedaży produkcji budowlano-montażowej wyniósł 75,7%, a wartość sprzedanej przez nie produkcji spadła o 60,0% w odniesieniu do zanotowanej w grudniu 2010 r., zaś wzrosła o 21,7% w porównaniu z analogicznym okresem ubiegłego roku. Kolejną znaczącą grupę stanowiły jednostki wykonujące roboty budowlane specjalistyczne. Ich udział w sprzedaży produkcji budowlano-montażowej wyniósł 15,4%. Oznacza to niższy poziom produkcji zarówno w stosunku do poprzedniego miesiąca (o 81,3%), jak i stycznia 2010 r. (o 24,9%). Istotną pozycję miały również przedsiębiorstwa zajmujące się budową obiektów inżynierii lądowej i wodnej, których udział w sprzedaży produkcji budowlanej kształtował się na poziomie 8,9%. Wartość usług budowlano-montażowych w tych jednostkach była o 92,0% mniejsza od zanotowanej w grudniu 2010 r., natomiast o 111,9% wyższa niż rok wcześniej.

Przychód ze sprzedaży wyrobów i usług w budownictwie w przeliczeniu na 1 zatrudnionego w styczniu 2011 r. osiągnął wartość 14771 zł, co oznacza spadek o 69,9% w odniesieniu do poprzedniego miesiąca, zaś wzrost o 0,4% w porównaniu z analogicznym okresem ubiegłego roku.

W styczniu 2011 r. sprzedaż hurtowa (w cenach bieżących) w przedsiębiorstwach handlowych i niehandlowych zamknęła się kwotą 1017,2 mln zł, co oznacza spadek o 11,8% w stosunku do poprzedniego miesiąca, zaś wzrost o 23,6% w porównaniu ze styczniem 2010 r.

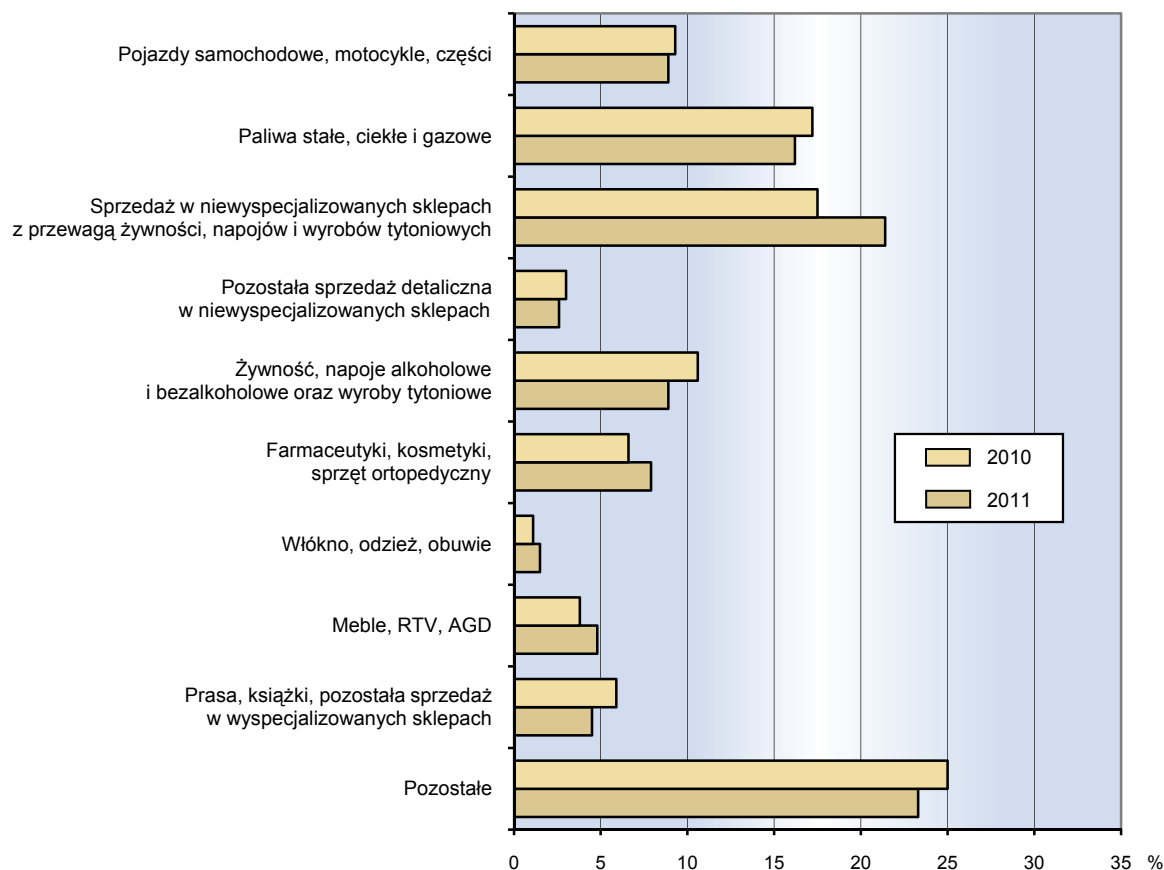
Jednostki handlowe w styczniu br. zrealizowały sprzedaż hurtową o wartości 848,8 mln zł, tj. o 15,7% niższej niż w grudniu ubiegłego roku, natomiast o 16,9% wyższej od zanotowanej rok wcześniej.

Sprzedaż detaliczna (w cenach bieżących) zrealizowana przez jednostki handlowe i niehandlowe w styczniu 2011 r. wyniosła 445,6 mln zł, a jej poziom zmniejszył się zarówno w odniesieniu do poprzedniego miesiąca, jak i analogicznego okresu 2010 r. odpowiednio o 34,6% i 9,2%.

Największy spadek sprzedaży detalicznej w stosunku do stycznia 2010 r. wystąpił w przedsiębiorstwach zajmujących się sprzedażą prasy, książek, pozostałej sprzedaży w wyspecjalizowanych sklepach (o 29,9%), żywności, napojów alkoholowych i bezalkoholowych oraz wyrobów tytoniowych (o 24,2%), w przedsiębiorstwach zgrupowanych w kategorii „pozostałe” (o 15,4%), a także zajmujących się sprzedażą paliw stałych, ciekłych i gazowych (o 14,4%). Wysoki wzrost sprzedaży detalicznej odnotowano natomiast w grupach: włókno, odzież, obuwie (o 22,5%), meble, RTV, AGD (o 16,9%) oraz sprzedaż w niewyspecjalizowanych sklepach z przewagą żywności, napojów i wyrobów tytoniowych (10,8%).

W strukturze sprzedaży detalicznej w styczniu 2011 r. największy udział miały przedsiębiorstwa zgrupowane w kategorii „pozostałe” (23,3%), prowadzące sprzedaż w niewyspecjalizowanych sklepach z przewagą żywności, napojów i wyrobów tytoniowych (21,4%) oraz zajmujące się sprzedażą paliw stałych, ciekłych i gazowych (16,2%).

Struktura sprzedaży detalicznej według rodzajów działalności przedsiębiorstwa w styczniu



Podmioty handlowe w styczniu 2011 r. zrealizowały sprzedaż detaliczną w wysokości 365,4 mln zł. Oznacza to spadek zarówno w stosunku do grudnia roku poprzedniego, jak i stycznia 2010 r. odpowiednio o 34,4% i 9,3%.

WYBRANE DANE O WOJEWÓDZTWIE PODLASKIM

WYSZCZEGÓLNIENIE		I	II	III	IV	V	VI	VII	VIII	IX	X	XI	XII
a – 2010 r.													
b – 2011 r.													
Ludność ¹ (w tys. osób)	a	.	.	1189,3	.	.	1189,2	.	.	1188,9	.	.	.
	b	.	.										
Bezrobotni zarejestrowani ¹ (w tys. osób)	a	66,7	67,2	65,6	62,8	60,8	58,4	58,5	58,3	58,7	58,8	60,0	63,8
	b	69,5											
Stopa bezrobocia ^{1,2} (w %)	a	13,8	13,9	13,6	13,0	12,7	12,2	12,2	12,2	12,3	12,3	12,5	13,2
	b	14,1											
Oferty pracy (w ciągu miesiąca)	a	1596	2754	2915	2508	2374	2350	2322	2192	2361	2234	1181	876
	b	778											
Liczba bezrobotnych na 1 ofertę pracy ¹	a	120	96	81	68	70	80	78	67	87	128	152	298
	b	240											
Przeciętne zatrudnienie w sektorze przedsiębiorstw ³ (w tys. osób)	a	96,0	95,7	96,1	96,8	97,2	97,4	97,8	98,0	96,8	96,9	96,9	96,4
poprzedni miesiąc = 100	a	100,5	99,6	100,4	100,7	100,5	100,2	100,3	100,2	98,8	100,1	100,0	99,5
	b	101,1											
analogiczny miesiąc poprzedniego roku = 100	a	96,4	96,8	98,1	98,8	99,1	99,7	100,6	100,5	99,9	100,7	101,0	100,9
	b	101,5											
Przeciętne wynagrodzenie miesięczne brutto w sektorze przedsiębiorstw ³ (w zł)	a	2712,10	2753,89	2921,41	2838,36	2771,14	2852,36	2926,05	2959,77	2881,84	2920,80	2898,60	3162,20
poprzedni miesiąc = 100	a	91,5	101,5	106,1	97,2	97,6	102,9	102,6	101,2	97,4	101,4	99,2	109,1
	b	88,4											
analogiczny miesiąc poprzedniego roku = 100	a	102,8	106,2	103,0	104,9	104,7	104,9	105,0	106,7	101,9	105,6	103,0	106,6
	b	103,1											
Mieszkania oddane do użytkowania (od początku roku) ...	a	532	796	1125	1365	1557	1897	2201	2426	2929	3094	3767	4327
	b	267											
analogiczny okres poprzedniego roku = 100	a	112,2	109,0	133,3	133,4	131,1	136,6	126,7	114,9	118,9	112,2	110,1	102,5
	b	50,2											

¹ Stan w końcu okresu. ² Udział zarejestrowanych bezrobotnych w cywilnej ludności aktywnej zawodowo. ³ W przedsiębiorstwach, w których liczba pracujących przekracza 9 osób.

WYBRANE DANE O WOJEWÓDZTWIE PODLASKIM (cd.)

WYSZCZEGÓLNIENIE		I	II	III	IV	V	VI	VII	VIII	IX	X	XI	XII
a – 2010 r.													
b – 2011 r.													
Nakłady inwestycyjne ¹ (w tys. zł; ceny bieżące)	a	409952	.	.	602546	.	.	.
	b
analogiczny okres poprzedniego roku = 100 (ceny bieżące)	a	97,8	.	.	89,7	.	.	.
	b
Produkcja sprzedana przemysłu ² (w cenach stałych):													
poprzedni miesiąc = 100	a	89,3	100,1	129,5	82,5	107,0	102,5	98,0	102,6	103,6	99,6	98,3	97,5
	b	87,6											
analogiczny miesiąc poprzedniego roku = 100	a	105,1	103,9	113,3	104,1	109,5	104,7	100,6	103,9	99,8	101,4	104,5	103,4
	b	102,1											
Produkcja budowlano-montażowa ² (w cenach bieżących):													
poprzedni miesiąc = 100	a	28,2	93,9	202,5	113,5	129,2	117,3	94,9	111,6	111,7	83,7	116,0	117,3
	b	26,1											
analogiczny miesiąc poprzedniego roku = 100	a	74,1	66,6	108,2	87,4	103,4	96,4	109,6	125,4	120,0	117,5	131,5	124,3
	b	115,0											
Sprzedaż detaliczna towarów ² (w cenach bieżących):													
poprzedni miesiąc = 100	a	77,9	99,4	122,8	99,7	98,5	106,1	103,6	93,5	101,4	98,5	91,8	122,8
	b	65,4											
analogiczny miesiąc poprzedniego roku = 100	a	98,4	99,3	109,7	104,5	105,4	108,0	111,4	102,3	106,8	101,2	102,5	108,2
	b	90,8											
Wskaźnik cen:													
towarów i usług konsumpcyjnych ³ :													
analogiczny okres poprzedniego roku = 100	a	.	.	103,0	.	.	101,8	.	.	101,8	.	.	.
	b	.											
skupu ziarna zbóż:													
poprzedni miesiąc = 100	a	100,7	98,9	87,6	100,4	105,2	115,3	102,3	137,5	111,5	96,6	101,1	106,3
	b	114,1											
analogiczny miesiąc poprzedniego roku = 100	a	95,9	91,6	78,2	85,9	91,8	94,7	102,7	164,0	180,9	167,7	177,5	172,9
	b	196,1											

1 W przedsiębiorstwach, w których liczba pracujących przekracza 49 osób; dane prezentowane są narastająco. 2 W przedsiębiorstwach, w których liczba pracujących przekracza 9 osób. 3 W kwartale.

WYBRANE DANE O WOJEWÓDZTWIE PODLASKIM (dok.)

WYSZCZEGÓLNIENIE		I	II	III	IV	V	VI	VII	VIII	IX	X	XI	XII
a – 2010 r.													
b – 2011 r.													
Wskaźniki cen (dok.):													
skupu żywca rzeźnego wołowego:													
poprzedni miesiąc = 100	a	101,1	96,4	95,2	99,7	93,3	102,2	98,2	103,3	99,5	104,4	108,1	101,8
	b	104,0											
analogiczny miesiąc poprzedniego roku = 100	a	110,7	102,0	91,3	94,3	102,6	88,7	85,9	94,5	85,4	101,1	108,0	102,4
	b	105,3											
skupu żywca rzeźnego wieprzowego:													
poprzedni miesiąc = 100	a	94,7	96,4	103,1	95,7	103,7	112,1	101,0	103,8	94,2	93,6	97,8	103,7
	b	98,7											
analogiczny miesiąc poprzedniego roku = 100	a	85,7	82,1	78,0	74,2	76,8	83,8	83,3	88,6	87,1	91,5	88,2	97,9
	b	97,0											
Relacja ceny skupu ¹ 1 kg żywca wieprzowego do ceny targowiskowej 1 kg żyta	a	11,59	10,50	10,82	11,00	11,06	12,39	12,15	9,73	7,77	6,87	6,71	6,49
	b	5,36											
Wskaźnik rentowności obrotu w przedsiębiorstwach ² :													
brutto ³ (w %)	a	.	.	2,3	.	.	2,8	.	.	3,4	.	.	.
	b	.											
netto ⁴ (w %)	a	.	.	1,7	.	.	2,3	.	.	2,9	.	.	.
	b	.											
Podmioty gospodarki narodowej ⁵	a	89340	89028	89052	89011	89275	89752	90109	90553	90920	91420	91701	91876
	b	91948											
w tym spółki handlowe	a	4293	4302	4325	4352	4360	4375	4392	4421	4437	4460	4478	4492
	b	4498											
w tym z udziałem kapitału zagranicznego	a	488	491	495	497	500	505	508	515	519	522	528	529
	b	532											

¹ Ceny bieżące bez VAT. ² W których liczba pracujących przekracza 49 osób; dane prezentowane są narastająco. ³ Relacja wyniku finansowego brutto do przychodów z całokształtu działalności. ⁴ Relacja wyniku finansowego netto do przychodów z całokształtu działalności. ⁵ W rejestrze REGON; bez osób prowadzących gospodarstwa indywidualne w rolnictwie; stan w końcu okresu.