



URZĄD STATYSTYCZNY W BIAŁYMSTOKU

Wyniki wstępne

Data opracowania: 28.03.2011 r.

Tel. 085 749 77 00, fax 085 749 77 79
E-mail: SekretariatUSBST@stat.gov.pl

Internet: www.stat.gov.pl/urzedy/bialystok



KOMUNIKAT O SYTUACJI SPOŁECZNO-GOSPODARCZEJ WOJEWÓDZTWA PODLASKIEGO

Luty 2011

Nr 2/2011

- ◆ W lutym 2011 r. przeciętne zatrudnienie w sektorze przedsiębiorstw ukształtowało się powyżej poziomu zanotowanego przed rokiem, podczas gdy w analogicznym okresie 2010 r. było niższe niż rok wcześniej.
- ◆ Dalszemu zwiększeniu uległy liczba zarejestrowanych bezrobotnych oraz stopa bezrobocia zarówno w porównaniu z obserwowanymi w poprzednim miesiącu, jak i w lutym ubiegłego roku.
- ◆ Przeciętne miesięczne wynagrodzenie brutto w sektorze przedsiębiorstw było wyższe niż w lutym 2010 r. Podobną tendencję stwierdzono przed rokiem.
- ◆ W 2010 r. badane przedsiębiorstwa uzyskały słabsze wyniki finansowe od dość dobrych zanotowanych w roku poprzednim. Pogorszeniu uległy także podstawowe wskaźniki ekonomiczno-finansowe.
- ◆ W drugim miesiącu 2011 r., podobnie jak rok wcześniej, oddano do użytkowania więcej mieszkań niż w analogicznym okresie roku poprzedniego. W odniesieniu do lutego 2010 r. zmniejszyła się natomiast liczba wydanych pozwoleń na ich budowę, natomiast wzrosła ilość lokali mieszkalnych, których realizację rozpoczęto.
- ◆ Na rynku produktów rolnych w lutym br., w stosunku do analogicznego miesiąca 2010 r., stwierdzono wzrost cen zbóż, żywca wołowego i wieprzowego oraz mleka. Zdrożały również zwierzęta gospodarskie na targowiskach (z wyjątkiem prosiąt na chów), zaś spadła opłacalność tuczu trzody chlewnej. Tendencje obserwowane na rynku rolnym rok wcześniej kształtowały się odwrotnie. Wyjątek stanowiły ceny skupu żywca wołowego i mleka oraz wartość wskaźnika opłacalności tuczu trzody chlewnej.
- ◆ W lutym 2011 r., podobnie jak przed rokiem, zaobserwowano wzrost produkcji sprzedanej przemysłu w odniesieniu do takiego samego miesiąca roku poprzedniego. Przychody uzyskane ze sprzedaży produkcji budowlano-montażowej były także wyższe od stosunkowo niskich notowanych w lutym ubiegłego roku.
- ◆ Wartość sprzedaży detalicznej towarów w drugim miesiącu br. ukształtowała się nieco powyżej poziomu zanotowanego rok wcześniej, podczas gdy w lutym 2010 r. stwierdzono jej niewielki spadek w odniesieniu do analogicznego okresu poprzedniego roku.

UWAGI

Prezentowane w Komunikacie:

- dane o pracujących, zatrudnieniu, wynagrodzeniach – w ujęciu miesięcznym – dotyczą podmiotów gospodarczych, w których liczba pracujących przekracza 9 osób,
- dane o przychodach ze sprzedaży produkcji przemysłu i budownictwa, sprzedaży detalicznej i hurtowej towarów – w ujęciu miesięcznym – dotyczą podmiotów gospodarczych, w których liczba pracujących przekracza 9 osób,
- dane o produkcji wyrobów przemysłowych – w ujęciu miesięcznym – dotyczą podmiotów, w których liczba pracujących przekracza 49 osób,
- dane o wynikach finansowych przedsiębiorstw i nakładach inwestycyjnych – w ujęciu kwartalnym – dotyczą podmiotów gospodarczych prowadzących księgi rachunkowe (z wyjątkiem podmiotów, których podstawowym rodzajem działalności jest działalność zaklasyfikowana według PKD do sekcji „Rolnictwo, leśnictwo, łowiectwo i rybactwo” oraz „Działalność finansowa i ubezpieczeniowa”), w których liczba pracujących przekracza 49 osób.

Dane w ujęciu wartościowym oraz wskaźniki struktury podano w cenach bieżących. Wskaźniki dynamiki zaprezentowano na podstawie wartości w cenach bieżących, z wyjątkiem przemysłu, dla którego wskaźniki dynamiki podano na podstawie wartości w cenach stałych (średnie ceny bieżące 2005 r.).

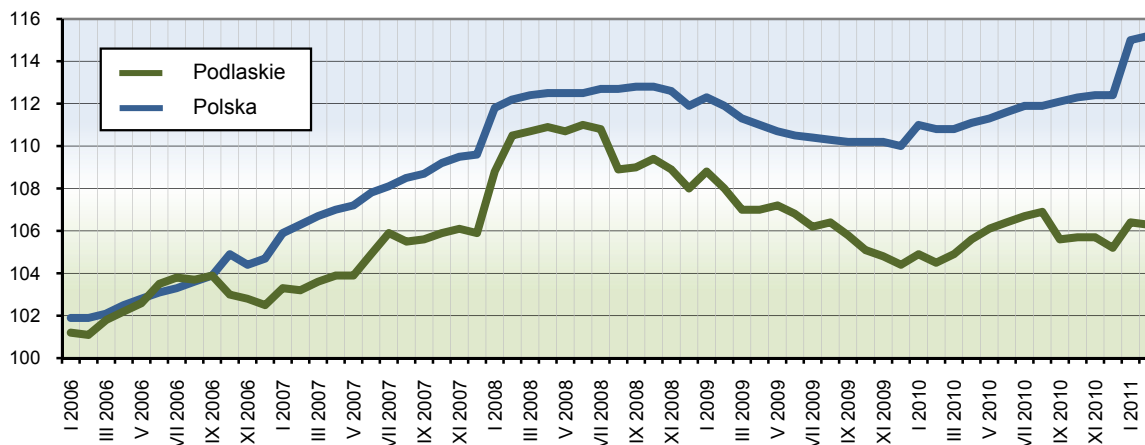
Dane w Komunikacie prezentowane są w układzie Polskiej Klasyfikacji Działalności 2007 (PKD 2007), opracowanej na podstawie Europejskiej Klasyfikacji Działalności NACE Rev. 2.

Zatrudnienie

W końcu lutego 2011 r. liczba pracujących w sektorze przedsiębiorstw wyniosła 99529 osób i była o 0,3% (o 270 osób) niższa niż w styczniu br., ale o 1,4% (1415 osób) wyższa od zanotowanej przed rokiem. W przedsiębiorstwach sektora publicznego pracowało 9629 osób, czyli o 1,0% (o 102 osoby) mniej niż w poprzednim miesiącu i o 4,8% (o 483 osoby) mniej niż rok wcześniej. W sektorze prywatnym liczba pracujących wyniosła 89900 osób i zmniejszyła się o 0,2% (o 168 osób) w odniesieniu do stycznia 2011 r., a w stosunku do lutego roku ubiegłego wzrosła o 2,2% (o 1898 osób).

Przeciętne zatrudnienie w sektorze przedsiębiorstw w lutym br. ukształtowało się na poziomie 97284 osób, co oznacza spadek w porównaniu z poprzednim miesiącem (o 0,1%), zaś wzrost (o 1,7%) w stosunku do lutego 2010 r. *(w skali kraju przeciętne zatrudnienie było wyższe niż w styczniu 2011 r. oraz w analogicznym miesiącu roku ubiegłego odpowiednio o 0,2% i 4,1%).*

Dynamika przeciętnego zatrudnienia w sektorze przedsiębiorstw
Przeciętna miesięczna 2005 = 100



W sektorze publicznym przeciętne zatrudnienie wyniosło 9465 osób i zmniejszyło się zarówno w stosunku do zanotowanego miesiąc wcześniej, jak i w analogicznym okresie 2010 r. odpowiednio o 1,0% i 5,1%. W sektorze prywatnym przeciętne zatrudnienie ukształtowało się na poziomie 87819 osób, tj. o 0,1% niższym niż w styczniu br., natomiast o 2,5% wyższym niż w lutym ubiegłego roku.

Biorąc pod uwagę poszczególne sekcje działalności gospodarczej, w odniesieniu do stycznia 2011 r. zatrudnienie zwiększyło się w działalności związanej z kulturą, rozrywką i rekreacją (o 1,6%), górnictwie i wydobywaniu (o 1,5%), jak również w transporcie i gospodarce magazynowej (o 0,6%). Spadek przeciętnego zatrudnienia stwierdzono w administrowaniu i działalności wspierającej (o 1,7%), informacji i komunikacji (o 0,8%) oraz wytwarzaniu i zaopatrywaniu w energię elektryczną, gaz, parę wodną i gorącą wodę (o 0,7%).

W stosunku do lutego 2010 r. najwyższy wzrost przeciętnego zatrudnienia odnotowano w górnictwie i wydobywaniu (o 28,3%), budownictwie (o 16,7%), dostawie wody; gospodarowaniu ściekami i odpadami; rekultywacji (o 11,0%), natomiast najgłębszy spadek wystąpił w wytwarzaniu i zaopatrywaniu w energię elektryczną, gaz, parę wodną i gorącą wodę (o 49,1%), a także informacji i komunikacji (o 8,1%).

Wśród działów przetwórstwa przemysłowego o znaczącym udziale w zatrudnieniu, w odniesieniu do lutego 2010 r. najwyższy wzrost zatrudnienia stwierdzono w produkcji maszyn i urządzeń (o 13,7%), produkcji wyrobów z drewna, korka, słomy i wikliny (o 8,0%), produkcji wyrobów z pozostałych mineralnych surowców niemetalicznych (o 6,9%).

Spadek zatrudnienia miał miejsce w jednostkach zajmujących się: poligrafia i reprodukcją zapisanych nośników informacji (o 37,4%), produkcją wyrobów tekstylnych (o 11,2%) oraz produkcją wyrobów z gumy i tworzyw sztucznych (o 4,5%).

W okresie styczeń-luty 2011 r. przeciętne zatrudnienie w sektorze przedsiębiorstw wyniosło 97492 osoby i było o 1,6% wyższe niż przed rokiem (*w skali kraju wzrosło o 4,0%*).

Bezrobocie

W końcu lutego 2011 r. liczba bezrobotnych zarejestrowanych w powiatowych urzędach pracy województwa podlaskiego wyniosła 70488 osób i była wyższa zarówno od zanotowanej przed miesiącem (o 1013 osób, tj. o 1,5%), jak i przed rokiem (o 3256 osób, tj. o 4,8%).

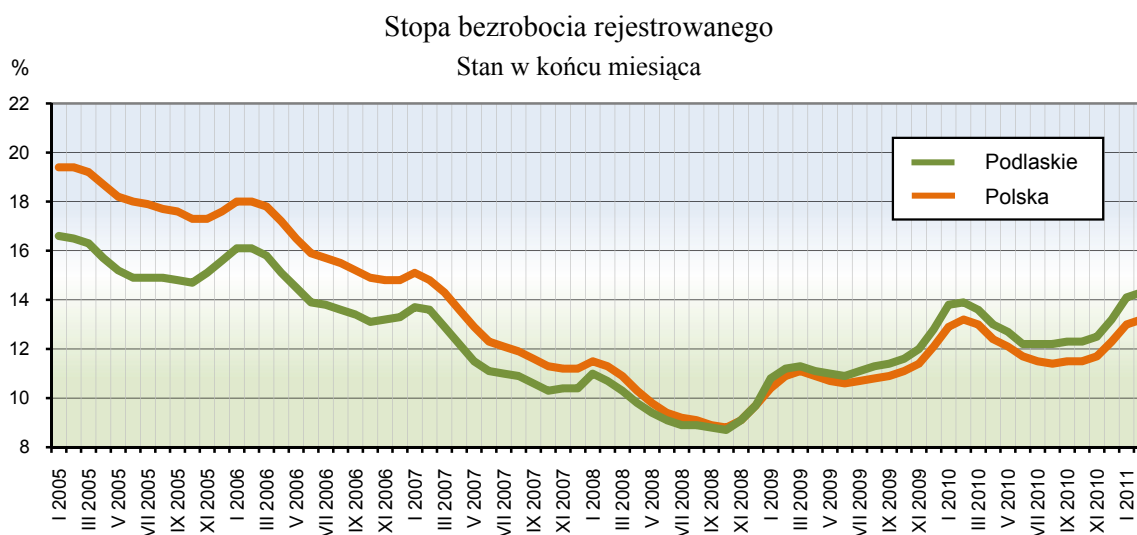
W lutym 2011 r. zarejestrowano 5731 osób bezrobotnych (o 42,1% mniej niż w poprzednim miesiącu i o 13,9% mniej niż w analogicznym okresie 2010 r.), natomiast z ewidencji bezrobotnych wyłączono 4718 osób (o 12,6% więcej niż w styczniu br., ale o 23,4% mniej niż w lutym poprzedniego roku). Główne przyczyny wyrejstrowania to podjęcie pracy – 1927 osób (40,8% ogółu osób wyłączonych z ewidencji) oraz niepotwierdzenie gotowości do pracy – 1610 osób (34,1%). Szkolenie lub staż rozpoczęło 327 osób, czyli 6,9% ogólnej liczby osób wyrejstrowanych z ewidencji bezrobotnych w lutym 2011 r.

W końcu omawianego miesiąca wśród ogółu bezrobotnych:

- 47,1% stanowiły kobiety (przed rokiem – 44,6%),
- 33,6% to mieszkańcy wsi (w końcu lutego 2010 r. – 33,1%),
- 74,6% stanowiły osoby wcześniej pracujące (w poprzednim roku – 75,2%),
- 87,3% nie posiadało prawa do zasiłku (rok wcześniej – 85,4%).

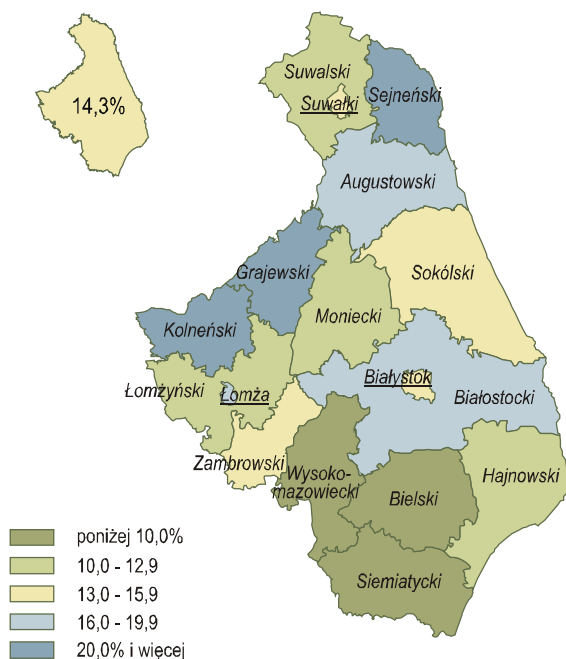
Powiatowe urzędy pracy w lutym 2011 r. miały do dyspozycji 1405 ofert pracy, tj. o 80,6% więcej niż w styczniu br., ale o 49,0% mniej niż w takim samym okresie poprzedniego roku. W końcu analizowanego miesiąca na 1 ofertę pracy przypadało 122 bezrobotnych.

W końcu lutego 2011 r. stopa bezrobocia rejestrowanego ukształtowała się na poziomie 14,3% i wzrosła zarówno w stosunku do zanotowanej w styczniu 2011 r. (o 0,2 pkt proc.), jak również rok wcześniej (o 0,4 pkt proc.). *Wskaźnik ogólnokrajowy wyniósł 13,2% i był o 0,2 pkt proc. wyższy niż miesiąc wcześniej, natomiast w odniesieniu do lutego ubiegłego roku utrzymał się na niezmiennym poziomie.*



Najwyższą stopę bezrobocia rejestrowanego odnotowano w powiatach: grajewskim (22,3%), sejneńskim (21,6%) oraz kolneńskim (20,3%), zaś najniższą stwierdzono w powiatach: siemiatyckim (8,9%), wysokomazowieckim (9,2%) oraz bielskim (9,6%).

Stopa bezrobocia rejestrowanego według powiatów w 2011 r.
Stan w końcu lutego



Udział wybranych kategorii osób, będących w szczególnej sytuacji na rynku pracy, w ogólnej liczbie zarejestrowanych bezrobotnych kształtował się następująco:

- osoby do 25 roku życia – 24,4% (w lutym 2010 r. – 24,0%),
- osoby powyżej 50 roku życia – 21,7% (przed rokiem – 21,5%),
- długotrwale bezrobotni – 50,6% (rok wcześniej – 43,3%),
- bezrobotni bez kwalifikacji zawodowych – 28,2% (w poprzednim roku – 29,3%).

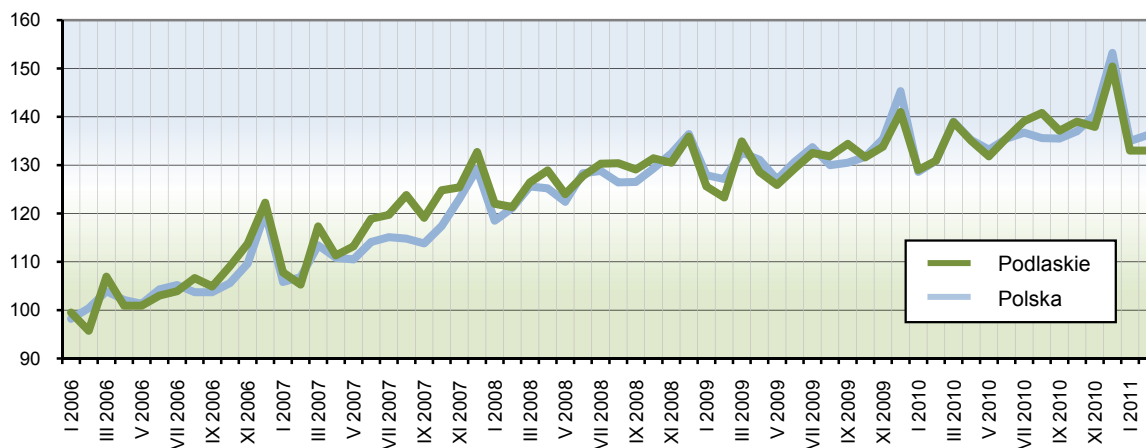
W lutym 2011 r., w ramach aktywnych form przeciwdziałania bezrobociu, przy pracach interwencyjnych pracowało 99 osób, a przy robotach publicznych – 29 osób.

Zwolnienia grupowe w najbliższym czasie zapowiedziało 11 zakładów pracy (w tym 6 z sektora prywatnego). Obejmą one łącznie 207 pracowników.

WYNAGRODZENIA

W lutym 2011 r. przeciętne miesięczne wynagrodzenie brutto w sektorze przedsiębiorstw ukształtowało się na poziomie 2795,09 zł, tj. zbliżonym do zanotowanego w styczniu br. oraz o 1,5% wyższym niż przed rokiem. *W kraju przeciętne miesięczne wynagrodzenie brutto wyniosło 3422,14 zł, co oznacza wzrost zarówno w odniesieniu do poprzedniego miesiąca, jak i lutego 2010 r. odpowiednio o 0,9% i 4,1%.*

Dynamika przeciętnego miesięcznego wynagrodzenia brutto w sektorze przedsiębiorstw
Przeciętna miesięczna 2005 = 100



W sektorze prywatnym przeciętna miesięczna płaca brutto w lutym br. osiągnęła poziom 2761,17 zł i była o 348,55 zł niższa niż w sektorze publicznym. W porównaniu z poprzednim miesiącem przeciętne wynagrodzenie wzrosło o 0,2% w sektorze prywatnym, natomiast w sektorze publicznym spadło o 2,0%. W stosunku do analogicznego okresu roku ubiegłego przeciętna płaca zwiększyła się w obydwu sektorach odpowiednio o 1,3% i 3,5%.

Przeciętne miesięczne wynagrodzenia brutto w poszczególnych sekcjach sektora przedsiębiorstw kształtowały się następująco:

Sekcje	II 2010	2011	
		I	II
w złotych			
O g ó ł e m	2753,89	2796,40	2795,09
w tym:			
Górnictwo i wydobywanie	2698,97	3085,37	2891,32
Przetwórstwo przemysłowe	2744,57	2772,18	2803,18
Wytwarzanie i zaopatrywanie w energię elektryczną, gaz, parę wodną i gorącą wodę	4163,09	3630,79	3867,64
Dostawa wody; gospodarowanie ściekami i odpadami; rekultywacja	2875,58	2936,64	2883,75
Budownictwo	3127,48	3160,97	3265,25
Handel; naprawa pojazdów samochodowych	2539,25	2627,21	2561,12
Transport i gospodarka magazynowa	2501,14	2734,68	2635,52
Zakwaterowanie i gastronomia	1941,97	1968,86	1947,40
Informacja i komunikacja	3933,36	4258,11	3903,81
Obsługa rynku nieruchomości	3019,29	3084,97	3083,91
Administrowanie i działalność wspierająca	1790,42	1683,21	1806,26
Działalność związana z kulturą, rozrywką i rekreacją	3172,35	3348,00	3224,93

W lutym 2011 r., w stosunku do analogicznego miesiąca ubiegłego roku, wzrost wynagrodzeń wystąpił w większości sekcji sektora przedsiębiorstw, przy czym najwyższy odnotowano w górnictwie i wydobywaniu (o 7,1%), transporcie i gospodarce magazynowej (o 5,4%), budownictwie (o 4,4%) oraz przetwórstwie przemysłowym (o 2,1%), natomiast ich spadek stwierdzono w wytwarzaniu i zaopatrywaniu w energię elektryczną, gaz, parę wodną i gorącą wodę (o 7,1%), a także informacji i komunikacji (o 0,7%).

Wśród działów przetwórstwa przemysłowego dominujących pod względem zatrudnienia, najwyższy wzrost wynagrodzeń w odniesieniu do lutego ubiegłego roku odnotowano w produkcji odzieży (o 17,0%), produkcji artykułów spożywczych (o 9,8%), produkcji mebli (o 8,6%), produkcji wyrobów z gumy i tworzyw sztucznych (o 7,7%), jak również produkcji maszyn i urządzeń (o 5,5%). Spadek wynagrodzeń zaobserwowano w jednostkach zajmujących się poligrafia i reprodukcją zapisanych nośników informacji (o 11,3%), produkcją wyrobów z pozostałych mineralnych surowców niemetalicznych (o 2,4%) oraz produkcją wyrobów z metali (o 1,8%).

W omawianym miesiącu wynagrodzenie zdecydowanie wyższe od przeciętnego w województwie otrzymali m.in. pracujący w działach: działalność wydawnicza (o 88,8%), budowa budynków (o 44,0%), działalność związana z oprogramowaniem i doradztwo w zakresie informatyki (o 43,5%), wytwarzanie i zaopatrywanie w energię elektryczną, gaz, parę wodną i gorącą wodę (o 38,4%), działalność twórcza związana z kulturą i rozrywką (o 21,6%), a także naprawa, konserwacja i instalowanie maszyn i urządzeń (o 21,0%). Płace znacznie poniżej średniej uzyskali zatrudnieni w jednostkach zajmujących się gastronomią (o 41,9%), działalnością detektywistyczną i ochroniarską (o 40,6%), produkcją odzieży (o 34,2%), utrzymaniem porządku w budynkach i zagospodarowaniem zieleni (o 30,4%), handlem detalicznym (o 22,5%) oraz poligrafia i reprodukcją zapisanych nośników informacji (o 19,7%).

W okresie styczeń-luty 2011 r. przeciętne miesięczne wynagrodzenie brutto w sektorze przedsiębiorstw ukształtowało się na poziomie 2798,59 zł, tj. o 2,5% wyższym od zanotowanego rok wcześniej (*w kraju wzrosło o 4,3%*).

Przeciętne miesięczne wynagrodzenie realne brutto w sektorze przedsiębiorstw w lutym 2011 r. było o 0,2% niższe niż w styczniu br. oraz o 2,0% niższe niż przed rokiem, również w okresie pierwszych dwóch miesięcy br., w odniesieniu do analogicznego okresu roku ubiegłego, zmniejszyło się o 1,1%.

FINANSE PRZEDSIĘBIORSTW

Wyniki finansowe uzyskane przez badane przedsiębiorstwa w 2010 r. wskazywały na ich niższą efektywność w porównaniu z analogicznym okresem roku poprzedniego. Wyższa dynamika kosztów uzyskania przychodów z całokształtu działalności od dynamiki przychodów z całokształtu działalności wpłynęła na pogorszenie wskaźnika poziomu kosztów. Pogorszyły się również wynik na działalności gospodarczej, wynik finansowy brutto i netto oraz wynik finansowy ze sprzedaży produktów, towarów i materiałów.

Badanie finansowe w województwie podlaskim objęło 384 przedsiębiorstwa niefinansowe prowadzące księgi rachunkowe. Zysk netto wykazało 79,4% badanych przedsiębiorstw (wobec 80,3% przed rokiem), a ich udział w przychodach ogółem spadł z 92,0% zanotowanych w 2009 r. do 89,9% w 2010 r.

W 2010 r. przychody z całokształtu działalności ukształtowały się na poziomie 29420,5 mln zł, tj. o 8,3% niższym niż rok wcześniej, natomiast koszty ich uzyskania wyniosły 28513,0 mln zł i były o 7,7% niższe niż w 2009 r. Przychody netto ze sprzedaży produktów, towarów i materiałów osiągnęły wartość 28708,3 mln zł, czyli o 7,8% mniejszą od zanotowanej przed rokiem, a koszty ich uzyskania wyniosły 27844,5 mln zł, co oznacza spadek o 6,9%. Obniżenie wyniku ze sprzedaży produktów, towarów i materiałów stwierdzono w sekcjach: przetwórstwo przemysłowe, wytwarzanie i zaopatrywanie w energię elektryczną, gaz, parę wodną i gorącą wodę, budownictwo, handel; naprawa pojazdów samochodowych, transport i gospodarka magazynowa oraz łączność, informacja i komunikacja.

Wynik na działalności gospodarczej uzyskany w 2010 r. był o 23,6% niższy od zanotowanego w analogicznym okresie roku ubiegłego i wyniósł 907,5 mln zł. Wynik finansowy brutto osiągnął wartość 922,8 mln zł, tj. o 22,3% mniejszą niż w 2009 r. Po odliczeniu obciążeń (głównie podatku dochodowego), wynik finansowy netto ukształtował się na poziomie 770,5 mln zł i obniżył się o 21,6% w stosunku do uzyskanego przed rokiem.

Wyniki finansowe badanych przedsiębiorstw i kształtowanie się podstawowych relacji ekonomicznych w latach 2009-2010 przedstawia poniższa tablica:

Wyszczególnienie	2009	2010
W milionach złotych		
Przychody z całokształtu działalności	32087,5	29420,5
w tym przychody netto ze sprzedaży produktów, towarów i materiałów ...	31127,2	28708,3
Koszty uzyskania przychodów z całokształtu działalności	30899,2	28513,0
w tym koszt własny sprzedanych produktów oraz wartość sprzedanych towarów i materiałów	29906,1	27844,5
Wynik na sprzedaży produktów, towarów i materiałów	1221,1	863,8
Wynik na pozostałej działalności operacyjnej	155,8	192,7
Wynik na działalności finansowej	-188,5	-149,0
Wynik finansowy brutto	1187,2	922,8
Wynik finansowy netto	982,9	770,5

W procentach		
Wskaźnik poziomu kosztów	96,3	96,9
Wskaźnik rentowności ze sprzedaży produktów, towarów i materiałów	3,9	3,0
Wskaźnik rentowności obrotu brutto	3,7	3,1
Wskaźnik rentowności obrotu netto	3,1	2,6
Wskaźnik płynności I stopnia	18,1	20,1
Wskaźnik płynności II stopnia	80,4	87,5

Wartość aktywów obrotowych badanych przedsiębiorstw w końcu grudnia 2010 r. wyniosła 8189,6 mln zł, tj. zwiększyła się o 5,1% w porównaniu z analogicznym okresem poprzedniego roku.

Zobowiązania długo- i krótkoterminowe (bez funduszy specjalnych) badanych przedsiębiorstw w końcu grudnia 2010 r. zamknęły się kwotą 8773,1 mln zł, w tym zobowiązania długoterminowe stanowiły 30,8% (2702,7 mln zł) i były o 35,7% wyższe od zanotowanych przed rokiem. Wartość zobowiązań krótkoterminowych osiągnęła 6070,4 mln zł i obniżyła się o 5,2% w stosunku do analogicznego okresu ubiegłego roku.

Koszty bieżącej działalności poniesione przez ogół badanych przedsiębiorstw w 2010 r. wyniosły 19476,2 mln zł, w tym zużycie materiałów i energii stanowiło 53,9% (10492,1 mln zł), podatki i opłaty – 9,7% (1892,9 mln zł), a wynagrodzenia – 11,7% (2280,0 mln zł).

NAKLADY INWESTYCYJNE

Nakłady inwestycyjne (w cenach bieżących) na nowe obiekty majątkowe oraz ulepszenie istniejących, poniesione w 2010 r. przez badane przedsiębiorstwa w województwie podlaskim, wyniosły 941,0 mln zł i były o 6,9% niższe od zanotowanych rok wcześniej. Jednostki sektora publicznego wydatkowały 137,7 mln zł (14,6% wartości nakładów ogółem), natomiast inwestorzy sektora prywatnego – 803,3 mln zł (85,4%).

W 2010 r. nakłady na budynki i lokale zamknęły się kwotą 291,6 mln zł, tj. spadły o 29,4% w odniesieniu do poniesionych w roku poprzednim. Wartość zakupów inwestycyjnych osiągnęła 645,1 mln zł i zwiększyła się o 8,5%, a udział tych zakupów w nakładach ogółem wyniósł 68,6% (w 2009 r. – 58,9%).

Spadek nakładów inwestycyjnych w porównaniu z 2009 r. odnotowano w sekcjach: zakwaterowanie i gastronomia (o 77,1%), wytwarzanie i zaopatrywanie w energię elektryczną, gaz, parę wodną i gorącą wodę (o 70,3%), obsługa rynku nieruchomości (o 53,4%) oraz informacja i komunikacja (o 47,0%). Wzrost stwierdzono w dostawie wody; gospodarowaniu ściekami i odpadami; rekultywacji (o 65,8%), handlu; naprawie pojazdów samochodowych oraz transporcie i gospodarce magazynowej (po 15,2%), przetwórstwie przemysłowym (o 12,1%) i budownictwie (o 1,7%).

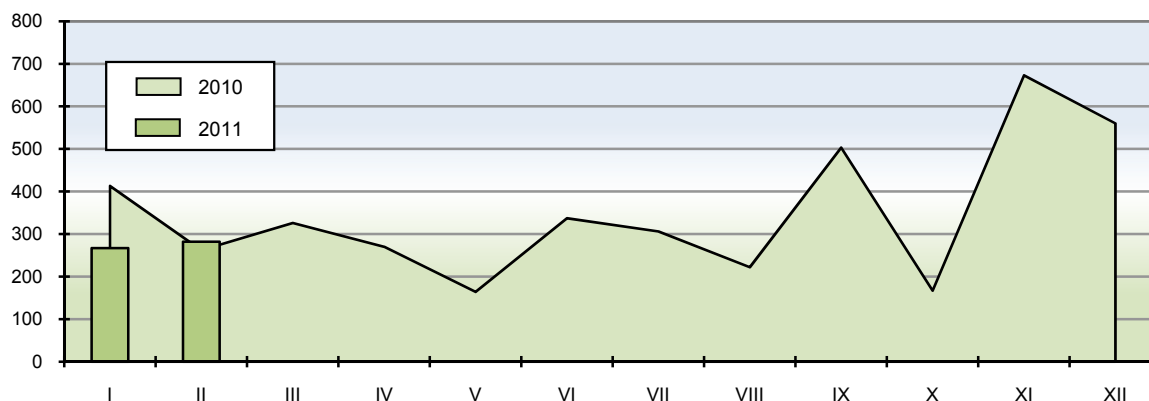
Nakłady inwestycyjne na zakup używanych środków trwałych w 2010 r. wyniosły 172,4 mln zł i były o 15,0% wyższe od uzyskanych rok wcześniej.

W 2010 r. inwestorzy rozpoczęli realizację 1388 nowych inwestycji o łącznej wartości kosztorysowej 283,6 mln zł, podczas gdy w analogicznym okresie 2009 r. rozpoczęto 1935 nowych inwestycji o wartości 364,8 mln zł.

MIESZKANIA

W lutym 2011 r. w województwie podlaskim oddano do użytkowania 282 mieszkania, tj. o 5,6% więcej niż w poprzednim miesiącu oraz o 6,8% więcej niż w lutym 2010 r. (*w skali kraju odnotowano spadek zarówno w porównaniu ze styczniem 2011 r., jak i analogicznym okresem roku ubiegłego odpowiednio o 8,6% i 13,8%*). W omawianym miesiącu inwestorzy indywidualni przekazali do użytkowania 144 mieszkania (o 4,3% więcej niż rok wcześniej) oraz podmioty budujące na sprzedaż lub wynajem – 138 (o 14,0% więcej).

Mieszkania oddane do użytkowania



Przeciętna powierzchnia użytkowa 1 mieszkania oddanego do użytkowania w województwie podlaskim w lutym 2011 r. wyniosła 114,7 m² (przed rokiem – 106,7 m²), przy czym w budownictwie indywidualnym – 164,5 m², zaś przeznaczonym na sprzedaż lub wynajem – 62,7 m².

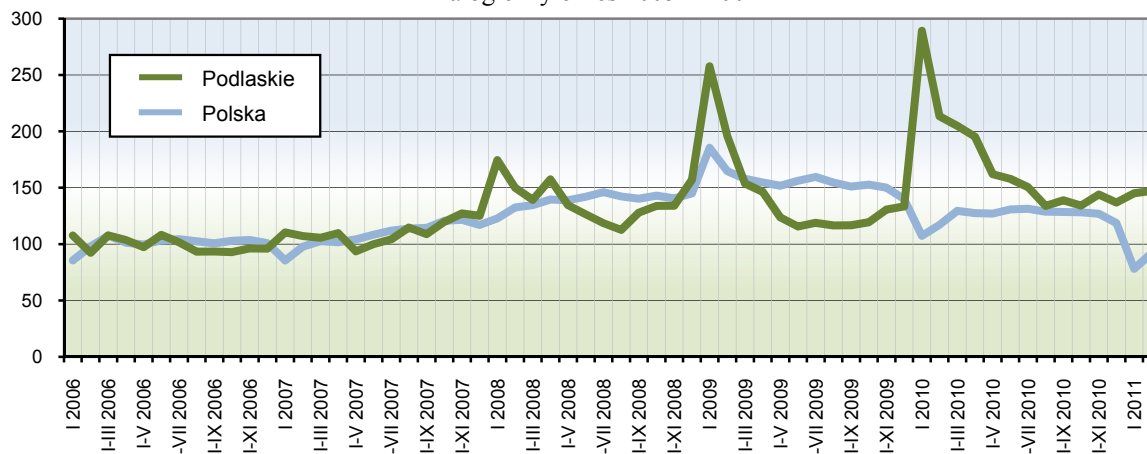
W lutym br. w województwie podlaskim wydano pozwolenia na budowę 125 mieszkań (o 25,6% mniej niż przed rokiem) i wszystkie otrzymali inwestorzy indywidualni. Jednocześnie rozpoczęto budowę 128 mieszkań (o 58,0% więcej niż w 2010 r.), z tego 68 – indywidualnych, a 60 – przeznaczonych na sprzedaż lub wynajem.

Od początku 2011 r. w województwie podlaskim oddano do użytkowania 549 mieszkań, tj. o 31,0% mniej niż przed rokiem (*w kraju o 21,4% mniej*). Z ogólnej liczby lokali mieszkalnych przekazanych do użytkowania w bieżącym roku 162 mieszkania (tj. 29,5%) zrealizowano w Białymstoku.

W ciągu pierwszych dwóch miesięcy 2011 r. w województwie podlaskim wydano pozwolenia na budowę 236 mieszkań (o 25,8% mniej niż rok wcześniej) oraz rozpoczęto budowę 313 mieszkań (o 156,6% więcej niż w takim samym okresie poprzedniego roku).

Dynamika liczby mieszkań oddanych do użytkowania

Analogiczny okres 2005 = 100



ROLNICTWO

Na rynku produktów rolnych w lutym 2011 r., w porównaniu z poprzednim miesiącem, zanotowano:

- w skupie – wzrost cen zbóż (pszenicy – o 6,4%, żyta – o 6,5%), żywca (wołowego – o 0,7%, wieprzowego – o 12,2%) oraz mleka (o 0,3%),
- na targowiskach – wzrost cen zbóż (pszenicy – o 6,3%, żyta – o 7,5%).

W odniesieniu do analogicznego miesiąca ubiegłego roku zaobserwowano:

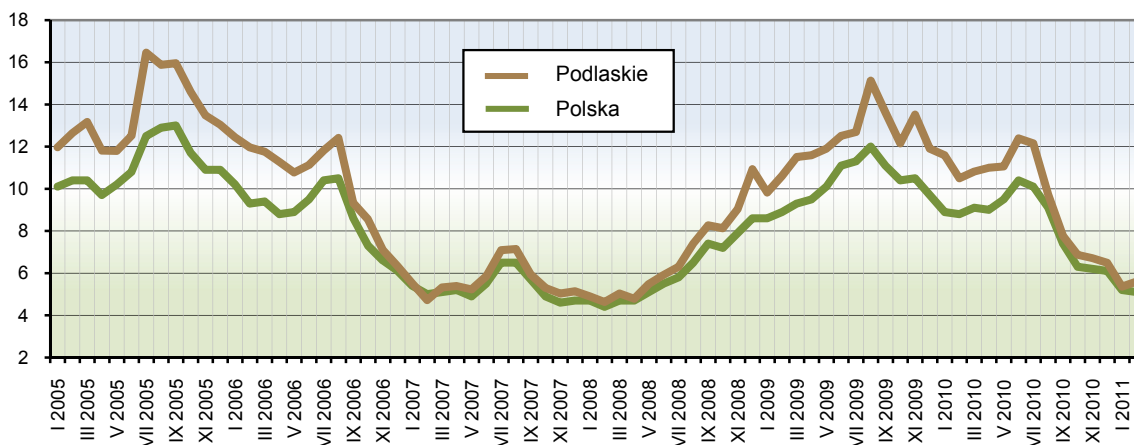
- w skupie – wzrost cen zbóż (pszenicy – 2-krotny, żyta – prawie 2,5-krotny), żywca (wołowego – o 10,0%, wieprzowego – o 12,9%) i mleka (o 8,8%),
- na targowiskach – wzrost cen zbóż (pszenicy – o 86,2%, żyta – ponad 2-krotny).

Ceny wybranych produktów rolnych w lutym 2011 r. kształtowały się następująco:

Produkty rolne	Ceny skupu	Ceny targowiskowe
	w złotych	
Pszenica – za 1 dt	96,21	93,69
Żyto – za 1 dt	77,57	72,04
Żywiec wołowy – za 1 kg	5,08	.
Żywiec wieprzowy – za 1 kg	4,03	.
Mleko – za 1 l	1,23	–

W lutym 2011 r., w odniesieniu do poprzedniego miesiąca, odnotowano wzrost opłacalności tuczu trzody chlewnej (mierzonej relacją ceny skupu żywca wieprzowego do ceny żyta w obrocie targowiskowym). W skali roku wartość omawianego wskaźnika uległa zmniejszeniu (z 10,50 przed rokiem do 5,60 w lutym br.).

Relacja cen skupu żywca wieprzowego do cen targowiskowych żyta



W lutym br., w odniesieniu do poprzedniego miesiąca, odnotowano spadek cen zwierząt gospodarskich na targowiskach (z wyjątkiem krowy dojnej), zaś w porównaniu z analogicznym okresem roku ubiegłego nastąpił ich wzrost (z wyjątkiem ceny prosięcia na chów). Za krowę płacono 2837,50 zł, tj. więcej niż przed miesiącem oraz przed rokiem odpowiednio o 9,4% i 18,0%. Cena jałówki 1-roczonej ukształtowała się na poziomie 1520,00 zł i była o 12,9% niższa od zanotowanej w styczniu 2011 r., ale o 6,3% wyższa niż w analogicznym okresie ubiegłego roku. Prosię na chów kosztowało 94,79 zł, czyli mniej niż przed miesiącem oraz rok wcześniej odpowiednio o 1,6% i 41,6%.

Skup mleka w lutym 2011 r. wyniósł 126,3 mln l i zmniejszył się o 10,0% w stosunku do stycznia br., wzrósł zaś o 2,9% w porównaniu z analogicznym okresem poprzedniego roku.

PRZEMYSŁ

Produkcja sprzedana przemysłu w lutym 2011 r. osiągnęła wartość 1315,1 mln zł (w cenach bieżących). Jej poziom (w cenach stałych) był wyższy zarówno w odniesieniu do stycznia br., jak i analogicznego okresu roku ubiegłego odpowiednio o 7,2% i 8,1%. *W skali kraju odnotowano wzrost o 3,5% w stosunku do stycznia 2011 r. oraz o 10,7% w porównaniu z lutym 2010 r.*

Dynamika produkcji sprzedanej (w cenach stałych) w poszczególnych sekcjach przemysłu w lutym 2011 r. przedstawiała się następująco:

Sekcje	Miesiąc poprzedni = 100	Analogiczny miesiąc poprzedniego roku = 100
Ogółem	107,2	108,1
w tym:		
Przetwórstwo przemysłowe	107,9	113,0
Wytwarzanie i zaopatrywanie w energię elektryczną, gaz, parę wodną i gorącą wodę	99,3	58,2

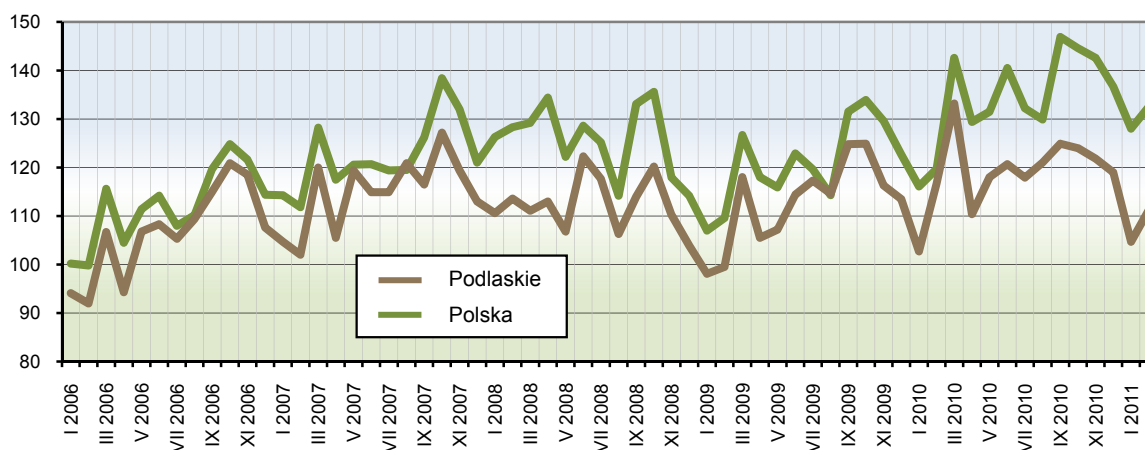
Wyższe niż przed rokiem przychody ze sprzedaży wyrobów i usług (w cenach stałych) osiągnięto m.in. w następujących działach: produkcja pojazdów samochodowych, przyczep i naczep (o 46,2%), produkcja mebli (o 20,6%), produkcja wyrobów z drewna, korka, słomy i wikliny (o 14,3%), produkcja maszyn i urządzeń (o 12,5%), produkcja artykułów spożywczych (o 12,2%), produkcja wyrobów z gumy i tworzyw sztucznych (o 10,8%). Poziomu sprzedaży z lutego 2010 r. nie uzyskano m.in. w produkcji wyrobów z metali (76,3% wartości produkcji ubiegłorocznej) oraz produkcji chemikaliów i wyrobów chemicznych (80,9%).

W lutym br. w przemyśle województwa podlaskiego dominowały cztery działy, z których pochodziło 76,5% wartości produkcji sprzedanej. Największy udział w sprzedaży miały: produkcja artykułów spożywczych (57,4%), produkcja wyrobów z drewna, korka, słomy i wikliny (8,7%), produkcja wyrobów z gumy i tworzyw sztucznych (5,3%), wytwarzanie i zaopatrywanie w energię elektryczną, gaz, parę wodną i gorącą wodę (5,1%). Dominujące działy skupiały 50,6% ogółu zatrudnionych w przemyśle. Udział poszczególnych działów w zatrudnieniu kształtował się następująco: produkcja artykułów spożywczych i napojów – 29,9%, produkcja wyrobów z gumy i tworzyw sztucznych – 9,3%, produkcja wyrobów z drewna, korka, słomy i wikliny – 7,9% oraz wytwarzanie i zaopatrywanie w energię elektryczną, gaz, parę wodną i gorącą wodę – 3,5%.

W omawianym miesiącu przychód ze sprzedaży wyrobów i usług w przeliczeniu na 1 zatrudnionego w przemyśle wyniósł 28526 zł (w cenach bieżących) i był o 9,1% (w cenach stałych) wyższy niż przed rokiem.

W okresie styczeń-luty 2011 r. przychody ze sprzedaży wyrobów i usług w przedsiębiorstwach przemysłowych ukształtowały się na poziomie 2540,5 mln zł (w cenach bieżących), tj. o 4,3% (w cenach stałych) wyższym niż w analogicznym okresie roku poprzedniego. *W skali kraju odnotowano wzrost o 10,1%.*

Dynamika produkcji sprzedanej przemysłu
Przeciętna miesięczna 2005 = 100 (ceny stałe)



Spśród wyrobów przemysłowych objętych badaniem w lutym 2011 r., w porównaniu z analogicznym okresem roku poprzedniego, wzrost odnotowano m.in. w produkcji:

- materiałów podłogowych z drewna – ponad 2-krotny,
- mleka i śmietany w postaci stałej – 2-krotny,
- maszyn dla rolnictwa i leśnictwa do uprawy gleby – o 85,6%,
- gotowej karmy dla zwierząt domowych – o 64,0%,
- drzwi, okien i ich ościeżnic oraz progów z tworzyw sztucznych – o 41,9%,
- świeżego lub chłodzonego mięsa wołowego i cielęcego – o 29,8%,
- masła oraz innych tłuszczów otrzymywanych z mleka – o 26,8%,
- sera świeżego niedojrzewającego i twarogu – o 18,8%,
- serów podpuszczkowych dojrzewających – o 18,7%,
- jogurtów i innego rodzaju sfermentowanego lub zakwaszonego mleka lub śmietany – o 17,2%,
- produktów uboju bydła i cieląt wliczanych do wydajności poubojowej – o 7,3%,
- produktów uboju trzody chlewnej wliczanych do wydajności poubojowej – o 4,7%.

Ubiegłorocznego poziomu nie osiągnięto m.in. w produkcji: ptactwa gatunku Gallus Domesticus (kura domowa) całego świeżego lub chłodzonego, wędlin drobiowych, mleka płynnego przetworzonego, śmietany o zawartości tłuszczu powyżej 6%, ale nie przekraczającej 21% masy, pieczywa świeżego, kotłów centralnego ogrzewania wytwarzających gorącą wodę lub parę o niskim ciśnieniu.

BUDOWNICTWO

W lutym 2011 r. przedsiębiorstwa budowlane uzyskały przychody ze sprzedaży wyrobów i usług (w cenach bieżących) w wysokości 172,1 mln zł. Oznacza to wzrost w porównaniu ze styczniem br. i lutym roku ubiegłego odpowiednio o 16,7% i 62,6%. Produkcja budowlano-montażowa zrealizowana w analizowanym okresie osiągnęła wartość 84,6 mln zł i była o 19,9% wyższa od zanotowanej w poprzednim miesiącu oraz o 46,9% wyższa niż rok wcześniej.

Wartość robót o charakterze inwestycyjnym, które w lutym 2011 r. stanowiły 61,4% produkcji budowlano-montażowej, wzrosła zarówno w stosunku do stycznia br., jak i lutego 2010 r. odpowiednio o 41,3% i 53,3%.

W lutym 2011 r. wśród przedsiębiorstw budowlano-montażowych wiodącą pozycję posiadały jednostki zajmujące się budową budynków. Udział tych przedsiębiorstw w sprzedaży produkcji budowlano-montażowej wyniósł 73,0%, a wartość

sprzedanej przez nie produkcji zwiększyła się o 15,6% w stosunku do zanotowanej w styczniu 2011 r. i o 54,5% w porównaniu z analogicznym okresem ubiegłego roku. Kolejną znaczącą grupę stanowiły jednostki wykonujące roboty budowlane specjalistyczne. Ich udział w sprzedaży produkcji budowlano-montażowej osiągnął poziom 16,9%. Oznacza to wzrost produkcji zarówno w odniesieniu do poprzedniego miesiąca (o 31,2%), jak i lutego 2010 r. (o 24,5%). Istotną pozycję miały również przedsiębiorstwa zajmujące się budową obiektów inżynierii lądowej i wodnej, których udział w sprzedaży produkcji budowlanej wyniósł 10,1%. Wartość usług budowlano-montażowych w tych jednostkach była o 37,1% wyższa od zanotowanej w styczniu 2011 r. i o 39,2% wyższa niż rok wcześniej.

Przychód ze sprzedaży wyrobów i usług w budownictwie w przeliczeniu na 1 zatrudnionego w lutym 2011 r. ukształtował się na poziomie 17231 zł, co oznacza wzrost o 16,7% w odniesieniu do poprzedniego miesiąca oraz o 39,3% w porównaniu z analogicznym okresem ubiegłego roku.

Przychody ze sprzedaży wyrobów i usług w budownictwie uzyskane w ciągu dwóch miesięcy 2011 r. wyniosły 310,2 mln zł, tj. o 46,8% więcej niż przed rokiem, natomiast produkcja budowlano-montażowa w tym samym czasie osiągnęła wartość 165,9 mln zł, tj. zwiększyła się o 49,2% w odniesieniu do zanotowanej rok wcześniej.

HANDEL

W lutym 2011 r. sprzedaż hurtowa (w cenach bieżących) w przedsiębiorstwach handlowych i niehandlowych zamknęła się kwotą 993,7 mln zł, co oznacza spadek o 2,3% w stosunku do poprzedniego miesiąca, zaś wzrost o 15,8% w porównaniu z lutym 2010 r. Od początku roku sprzedaż hurtowa wyniosła 2004,8 mln zł i była o 19,9% wyższa od zanotowanej przed rokiem.

Jednostki handlowe w lutym br. zrealizowały sprzedaż hurtową o wartości 827,2 mln zł, tj. o 2,5% niższej niż w styczniu 2011 r., natomiast o 8,0% wyższej niż rok wcześniej.

Sprzedaż detaliczna (w cenach bieżących) zrealizowana przez jednostki handlowe i niehandlowe w lutym 2011 r. wyniosła 489,0 mln zł, a jej poziom zwiększył się zarówno w odniesieniu do poprzedniego miesiąca, jak i analogicznego okresu 2010 r. odpowiednio o 9,7% i 0,2%.

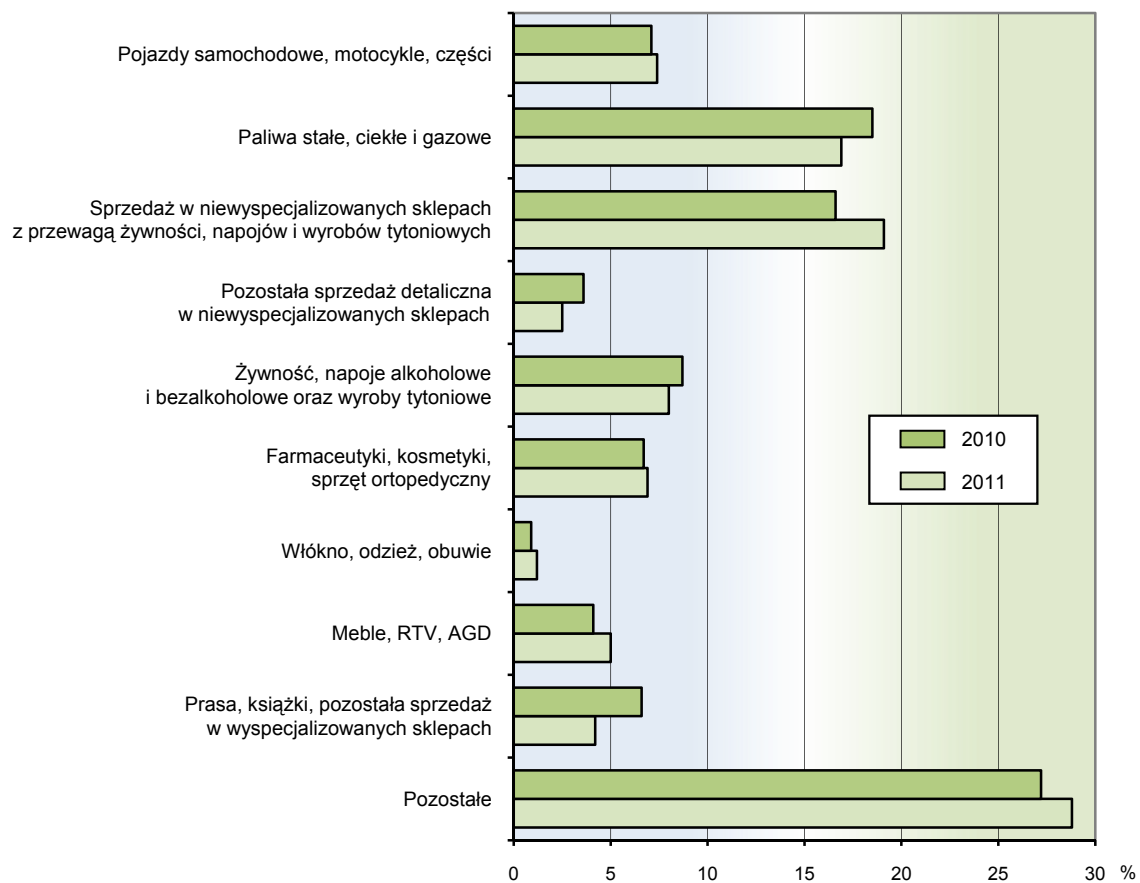
Wysoki wzrost sprzedaży detalicznej w stosunku do lutego 2010 r. odnotowano w przedsiębiorstwach zgrupowanych w kategoriach: włókno, odzież, obuwie (o 32,0%), meble, RTV, AGD (o 23,2%), jak również w przedsiębiorstwach prowadzących sprzedaż w niewyspecjalizowanych sklepach z przewagą żywności, napojów i wyrobów tytoniowych (o 15,3%). Najgłębszy spadek sprzedaży detalicznej wystąpił natomiast w grupach: prasa, książki, pozostała sprzedaż w wyspecjalizowanych sklepach (o 35,5%), pozostała sprzedaż detaliczna w niewyspecjalizowanych sklepach (o 32,1%), żywność, napoje alkoholowe i bezalkoholowe oraz wyroby tytoniowe (o 8,3%), a także paliwa stałe, ciekłe i gazowe (o 8,2%).

W strukturze sprzedaży detalicznej w lutym 2011 r. największy udział miały przedsiębiorstwa zgrupowane w kategorii „pozostałe” (28,8%), prowadzące sprzedaż w niewyspecjalizowanych sklepach z przewagą żywności, napojów i wyrobów tytoniowych (o 19,1%) oraz zajmujące się sprzedażą paliw stałych, ciekłych i gazowych (16,9%).

W ciągu pierwszych dwóch miesięcy br. sprzedano w detalu towary o wartości 927,5 mln zł, tj. o 5,8% niższej niż w takim samym okresie 2010 r.

Podmioty handlowe w lutym 2011 r. zrealizowały sprzedaż detaliczną w wysokości 403,3 mln zł. Oznacza to wzrost zarówno w stosunku do stycznia br., jak i lutego ubiegłego roku odpowiednio o 10,4% i 3,2%.

Struktura sprzedaży detalicznej według rodzajów działalności przedsiębiorstwa w lutym



WYBRANE DANE O WOJEWÓDZTWIE PODLASKIM

WYSZCZEGÓLNIENIE		I	II	III	IV	V	VI	VII	VIII	IX	X	XI	XII
a – 2010 r.													
b – 2011 r.													
Ludność ¹ (w tys. osób)	a	.	.	1189,3	.	.	1189,2	.	.	1188,9	.	.	.
	b	.	.										
Bezrobotni zarejestrowani ¹ (w tys. osób)	a	66,7	67,2	65,6	62,8	60,8	58,4	58,5	58,3	58,7	58,8	60,0	63,8
	b	69,5	70,5										
Stopa bezrobocia ^{1,2} (w %)	a	13,8	13,9	13,6	13,0	12,7	12,2	12,2	12,2	12,3	12,3	12,5	13,2
	b	14,1	14,3										
Oferty pracy (w ciągu miesiąca)	a	1596	2754	2915	2508	2374	2350	2322	2192	2361	2234	1181	876
	b	778	1405										
Liczba bezrobotnych na 1 ofertę pracy ¹	a	120	96	81	68	70	80	78	67	87	128	152	298
	b	240	122										
Przeciętne zatrudnienie w sektorze przedsiębiorstw ³ (w tys. osób)	a	96,0	95,7	96,1	96,8	97,2	97,4	97,8	98,0	96,8	96,9	96,9	96,4
	b	97,4	97,3										
poprzedni miesiąc = 100	a	100,5	99,6	100,4	100,7	100,5	100,2	100,3	100,2	98,8	100,1	100,0	99,5
	b	101,1	99,9										
analogiczny miesiąc poprzedniego roku = 100	a	96,4	96,8	98,1	98,8	99,1	99,7	100,6	100,5	99,9	100,7	101,0	100,9
	b	101,5	101,7										
Przeciętne wynagrodzenie miesięczne brutto w sektorze przedsiębiorstw ³ (w zł)	a	2712,10	2753,89	2921,41	2838,36	2771,14	2852,36	2926,05	2959,77	2881,84	2920,80	2898,60	3162,20
	b	2796,40	2795,09										
poprzedni miesiąc = 100	a	91,5	101,5	106,1	97,2	97,6	102,9	102,6	101,2	97,4	101,4	99,2	109,1
	b	88,4	100,0										
analogiczny miesiąc poprzedniego roku = 100	a	102,8	106,2	103,0	104,9	104,7	104,9	105,0	106,7	101,9	105,6	103,0	106,6
	b	103,1	101,5										
Mieszkania oddane do użytkowania (od początku roku) ...	a	532	796	1125	1365	1557	1897	2201	2426	2929	3097*	3771*	4326*
	b	267	549										
analogiczny okres poprzedniego roku = 100	a	112,2	109,0	133,3	133,4	131,1	136,6	126,7	114,9	118,9	112,3*	110,2*	102,5
	b	50,2	69,0										

¹ Stan w końcu okresu. ² Udział zarejestrowanych bezrobotnych w cywilnej ludności aktywnej zawodowo. ³ W przedsiębiorstwach, w których liczba pracujących przekracza 9 osób.

WYBRANE DANE O WOJEWÓDZTWIE PODLASKIM (cd.)

WYSZCZEGÓLNIENIE		I	II	III	IV	V	VI	VII	VIII	IX	X	XI	XII
a – 2010 r.													
b – 2011 r.													
Nakłady inwestycyjne ¹ (w tys. zł; ceny bieżące)	a	409952	.	.	602546	.	.	940989
	b	
analogiczny okres poprzedniego roku = 100 (ceny bieżące)	a	97,8	.	.	89,7	.	.	93,1
	b	
Produkcja sprzedana przemysłu ² (w cenach stałych):													
poprzedni miesiąc = 100	a	89,3	100,1	129,5	82,5	107,0	102,5	98,0	102,6	103,6	99,6	98,3	97,5
	b	87,6	107,2										
analogiczny miesiąc poprzedniego roku = 100	a	105,1	103,9	113,3	104,1	109,5	104,7	100,6	103,9	99,8	101,4	104,5	103,4
	b	102,1	108,1										
Produkcja budowlano-montażowa ² (w cenach bieżących):													
poprzedni miesiąc = 100	a	28,2	93,9	202,5	113,5	129,2	117,3	94,9	111,6	111,7	83,7	116,0	117,3
	b	26,1	119,9										
analogiczny miesiąc poprzedniego roku = 100	a	74,1	66,6	108,2	87,4	103,4	96,4	109,6	125,4	120,0	117,5	131,5	124,3
	b	115,0	146,9										
Sprzedaż detaliczna towarów ² (w cenach bieżących):													
poprzedni miesiąc = 100	a	77,9	99,4	122,8	99,7	98,5	106,1	103,6	93,5	101,4	98,5	91,8	122,8
	b	65,4	109,7										
analogiczny miesiąc poprzedniego roku = 100	a	98,4	99,3	109,7	104,5	105,4	108,0	111,4	102,3	106,8	101,2	102,5	108,2
	b	90,8	100,2										
Wskaźnik cen:													
towarów i usług konsumpcyjnych ³ :													
analogiczny okres poprzedniego roku = 100	a	.	.	103,0	.	.	101,8	.	.	101,8	.	.	.
	b	.	.										
skupu ziarna zbóż:													
poprzedni miesiąc = 100	a	100,7	98,9	87,6	100,4	105,2	115,3	102,3	137,5	111,5	96,6	101,1	106,3
	b	114,1	109,4										
analogiczny miesiąc poprzedniego roku = 100	a	95,9	91,6	78,2	85,9	91,8	94,7	102,7	164,0	180,9	167,7	177,5	172,9
	b	196,1	216,8										

1 W przedsiębiorstwach, w których liczba pracujących przekracza 49 osób; dane prezentowane są narastająco. 2 W przedsiębiorstwach, w których liczba pracujących przekracza 9 osób. 3 W kwartale.

WYBRANE DANE O WOJEWÓDZTWIE PODLASKIM (dok.)

WYSZCZEGÓLNIENIE		I	II	III	IV	V	VI	VII	VIII	IX	X	XI	XII
a – 2010 r.													
b – 2011 r.													
Wskaźniki cen (dok.):													
skupu żywca rzeźnego wołowego:													
poprzedni miesiąc = 100	a	101,1	96,4	95,2	99,7	93,3	102,2	98,2	103,3	99,5	104,4	108,1	101,8
	b	104,0	100,7										
analogiczny miesiąc poprzedniego roku = 100	a	110,7	102,0	91,3	94,3	102,6	88,7	85,9	94,5	85,4	101,1	108,0	102,4
	b	105,3	110,0										
skupu żywca rzeźnego wieprzowego:													
poprzedni miesiąc = 100	a	94,7	96,4	103,1	95,7	103,7	112,1	101,0	103,8	94,2	93,6	97,8	103,7
	b	98,7	112,2										
analogiczny miesiąc poprzedniego roku = 100	a	85,7	82,1	78,0	74,2	76,8	83,8	83,3	88,6	87,1	91,5	88,2	97,9
	b	97,0	112,9										
Relacja ceny skupu ¹ 1 kg żywca wieprzowego do ceny targowiskowej 1 kg żyta													
	a	11,59	10,50	10,82	11,00	11,06	12,39	12,15	9,73	7,77	6,87	6,71	6,49
	b	5,36	5,60										
Wskaźnik rentowności obrotu w przedsiębiorstwach ² :													
brutto ³ (w %)	a	.	.	2,3	.	.	2,8	.	.	3,4	.	.	3,1
	b	.	.										
netto ⁴ (w %)	a	.	.	1,7	.	.	2,3	.	.	2,9	.	.	2,6
	b	.	.										
Podmioty gospodarki narodowej ⁵													
	a	89340	89028	89052	89011	89275	89752	90109	90553	90920	91420	91701	91876
	b	91948	92006										
w tym spółki handlowe													
	a	4293	4302	4325	4352	4360	4375	4392	4421	4437	4460	4478	4492
	b	4498	4523										
w tym z udziałem kapitału zagranicznego													
	a	488	491	495	497	500	505	508	515	519	522	528	529
	b	532	534										

¹ Ceny bieżące bez VAT. ² W których liczba pracujących przekracza 49 osób; dane prezentowane są narastająco. ³ Relacja wyniku finansowego brutto do przychodów z całokształtu działalności. ⁴ Relacja wyniku finansowego netto do przychodów z całokształtu działalności. ⁵ W rejestrze REGON; bez osób prowadzących gospodarstwa indywidualne w rolnictwie; stan w końcu okresu.

* Dane zostały skorygowane w stosunku do wcześniej publikowanych.