



URZĄD STATYSTYCZNY W BIAŁYMSTOKU

Wyniki wstępne

Data opracowania: 29.04.2011 r.

Tel. 085 749 77 00, fax 085 749 77 79
E-mail: SekretariatUSBST@stat.gov.pl

Internet: www.stat.gov.pl/urzedy/bialystok



KOMUNIKAT O SYTUACJI SPOŁECZNO-GOSPODARCZEJ WOJEWÓDZTWA PODLASKIEGO

Marzec 2011

Nr 3/2011

- ◆ *Przeciętne zatrudnienie w sektorze przedsiębiorstw w pierwszym kwartale 2011 r. wzrosło powyżej poziomu ubiegłorocznego, podczas gdy w analogicznym okresie 2010 r. było niższe niż rok wcześniej.*
- ◆ *W marcu br., podobnie jak przed rokiem, liczba zarejestrowanych bezrobotnych oraz stopa bezrobocia zmniejszyły się w porównaniu z obserwowanymi w poprzednim miesiącu, ale wzrosły w stosunku do zanotowanych rok wcześniej.*
- ◆ *Przeciętne miesięczne wynagrodzenie brutto w sektorze przedsiębiorstw w okresie styczeń-marzec 2011 r. ukształtowało się na poziomie wyższym niż przed rokiem. Podobną tendencję stwierdzono w roku poprzednim.*
- ◆ *W pierwszym kwartale br. oddano do użytkowania mniej mieszkań niż w analogicznym okresie roku ubiegłego, kiedy to zanotowano wzrost ich liczby w skali roku. Równocześnie zaobserwowano spadek ilości lokali mieszkalnych, na realizację których wydano pozwolenia oraz wzrost liczby mieszkań, których budowę rozpoczęto.*
- ◆ *Według danych rejestru REGON, w końcu marca 2011 r. funkcjonowało więcej podmiotów gospodarki narodowej niż rok wcześniej, natomiast w analogicznym okresie ubiegłego roku było ich mniej niż przed rokiem.*
- ◆ *Marzec br. był na południu województwa nieco chłodniejszy, zaś na północy cieplejszy niż zazwyczaj i charakteryzował się mniejszą ilością opadów. W końcu miesiąca rozpoczęła się wegetacja roślin. Rośliny uprawne źle zniósły okres zimowy. Planowane są odorania części plantacji rzepaku, a kondycja pozostałych ozimin jest także słaba.*
- ◆ *W pierwszym kwartale 2011 r., w porównaniu z takim samym okresem roku poprzedniego, skupiono mniej ziarna zbóż, zaś więcej mleka. Jednocześnie zdrożały zboża, żywiec wołowy i wieprzowy oraz mleko. Wzrosły także ceny zwierząt gospodarskich na targowiskach (z wyjątkiem prosiąt na chów).*
- ◆ *W ciągu pierwszych trzech miesięcy br., podobnie jak przed rokiem, zaobserwowano wzrost produkcji sprzedanej przemysłu w odniesieniu do analogicznego okresu roku poprzedniego.*
- ◆ *Przychody ze sprzedaży produkcji budowlano-montażowej wzrosły w stosunku do niskich uzyskanych rok wcześniej.*
- ◆ *Wartość sprzedaży detalicznej towarów w pierwszym kwartale br. ukształtowała się poniżej poziomu zanotowanego przed rokiem, podczas gdy w analogicznym okresie 2010 r. stwierdzono jej wzrost w skali roku.*

UWAGI

Prezentowane w Komunikacie:

- dane o pracujących, zatrudnieniu, wynagrodzeniach – w ujęciu miesięcznym – dotyczą podmiotów gospodarczych, w których liczba pracujących przekracza 9 osób,
- dane o przychodach ze sprzedaży produkcji przemysłu i budownictwa, sprzedaży detalicznej i hurtowej towarów – w ujęciu miesięcznym – dotyczą podmiotów gospodarczych, w których liczba pracujących przekracza 9 osób,
- dane o produkcji wyrobów przemysłowych – w ujęciu miesięcznym – dotyczą podmiotów, w których liczba pracujących przekracza 49 osób,
- dane o wynikach finansowych przedsiębiorstw i nakładach inwestycyjnych – w ujęciu kwartalnym – dotyczą podmiotów gospodarczych prowadzących księgi rachunkowe (z wyjątkiem podmiotów, których podstawowym rodzajem działalności jest działalność zaklasyfikowana według PKD do sekcji „Rolnictwo, leśnictwo, łowiectwo i rybactwo” oraz „Działalność finansowa i ubezpieczeniowa”), w których liczba pracujących przekracza 49 osób.

Dane w ujęciu wartościowym oraz wskaźniki struktury podano w cenach bieżących. Wskaźniki dynamiki zaprezentowano na podstawie wartości w cenach bieżących, z wyjątkiem przemysłu, dla którego wskaźniki dynamiki podano na podstawie wartości w cenach stałych (średnie ceny bieżące 2005 r.).

Dane w Komunikacie prezentowane są w układzie Polskiej Klasyfikacji Działalności 2007 (PKD 2007), opracowanej na podstawie Europejskiej Klasyfikacji Działalności NACE Rev. 2.

LUDNOŚĆ

Według stanu w dniu 31 grudnia 2010 r., ludność województwa podlaskiego liczyła 1188329 osób, tj. o 533 osoby mniej niż w końcu września 2010 r. oraz o 1402 osoby mniej niż przed rokiem. *Populacja mieszkańców naszego województwa stanowiła 3,1% ogółu ludności Polski.*

Liczbę ludności w województwie podlaskim według płci i miejsca zamieszkania (stan w dniu 31 grudnia 2010 r.) prezentuje poniższe zestawienie:

| Wyszczególnienie | Ogółem | Mężczyźni | Kobiety |
|--------------------------|----------------|---------------|---------------|
| O g ó l e m | 1188329 | 578687 | 609642 |
| Miasta | 717781 | 340849 | 376932 |
| Wieś | 470548 | 237838 | 232710 |

W 2010 r., podobnie jak w roku poprzednim, saldo migracji wewnętrznych i zagranicznych ludności na pobyt stały było ujemne. Oznacza to, że liczba osób wymeldowanych z pobytu stałego w ciągu roku przekroczyła liczbę osób zameldowanych na pobyt stały w tym okresie (w 2010 r. – o 1516, a w 2009 r. – o 1721).

W województwie podlaskim w ciągu całego 2010 r. zarejestrowano 11928 urodzeń żywych, tj. o 274 mniej niż przed rokiem. Współczynnik urodzeń żywych ukształtował się na poziomie 10,0‰ wobec 10,2‰ w 2009 r.

Od stycznia do grudnia 2010 r. zmarło 11814 osób, tj. o 351 osób mniej niż w roku poprzednim. Ogólny współczynnik zgonów wyniósł 9,9‰, natomiast rok wcześniej osiągnął poziom 10,2‰. W analizowanym okresie odnotowano nieznaczny spadek umieralności niemowląt. Współczynnik zgonów niemowląt (liczony na 1000 urodzeń żywych) w 2010 r. wyniósł 4,5‰, podczas gdy w 2009 r. – 4,7‰.

W omawianym roku w województwie podlaskim zanotowano dodatni przyrost naturalny. Różnica między liczbą urodzeń żywych i zgonów osiągnęła wartość 114, natomiast w 2009 r. – 37. Współczynnik przyrostu naturalnego w 2010 r. wyniósł 0,1‰, podczas gdy rok wcześniej ukształtował się na poziomie 0,03‰.

W podlaskich urzędach stanu cywilnego w okresie dwunastu miesięcy 2010 r. zarejestrowano 7001 nowo zawartych małżeństw, tj. o 556 mniej niż przed rokiem. Współczynnik małżeństw osiągnął poziom 5,9‰ wobec 6,3‰ w roku poprzednim.

RYNEK PRACY

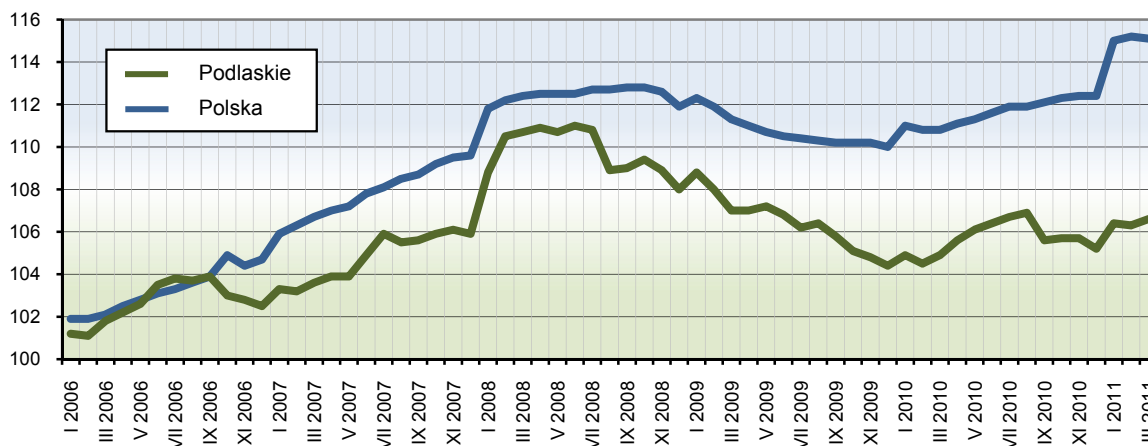
Zatrudnienie

W końcu marca 2011 r. liczba pracujących w sektorze przedsiębiorstw wyniosła 100101 osób i była o 0,6% (572 osoby) wyższa niż w lutym br. oraz o 1,6% (1558 osób) wyższa od zanotowanej w analogicznym okresie roku ubiegłego. W przedsiębiorstwach sektora publicznego pracowało 9487 osób, czyli o 1,5% (142 osoby) mniej niż miesiąc wcześniej i o 6,1% (615 osób) mniej niż przed rokiem. W sektorze prywatnym liczba pracujących wyniosła 90614 osób i zwiększyła się o 0,8% (714 osób) w relacji do poprzedniego miesiąca oraz o 2,5% (2173 osoby) w odniesieniu do marca roku ubiegłego.

Przeciętne zatrudnienie w sektorze przedsiębiorstw w marcu br. ukształtowało się na poziomie 97575 osób, co oznacza wzrost o 0,3% w stosunku do poprzedniego miesiąca oraz o 1,6% w porównaniu z marcem 2010 r. *(w skali kraju przeciętne zatrudnienie było o 0,1% niższe niż w lutym 2011 r., ale o 4,1% wyższe od zanotowanego w analogicznym miesiącu roku ubiegłego).*

Dynamika przeciętnego zatrudnienia w sektorze przedsiębiorstw

Przeciętna miesięczna 2005 = 100



W sektorze publicznym przeciętne zatrudnienie wyniosło 9318 osób i zmniejszyło się w odniesieniu do poprzedniego miesiąca (o 1,5%) i marca roku ubiegłego (o 6,5%). W sektorze prywatnym osiągnęło ono poziom 88257 osób, czyli wyższy niż w lutym br. i marcu roku ubiegłego odpowiednio o 0,5% i 2,5%.

W pierwszym kwartale 2011 r. przeciętne zatrudnienie w sektorze przedsiębiorstw wyniosło 97722 osoby i było o 1,9% wyższe niż przed rokiem (*w skali kraju wzrosło o 4,1%*). W sektorze publicznym ukształtowało się ono na poziomie 9429 osób, tj. o 5,5% niższym od zanotowanego w analogicznym okresie roku ubiegłego, natomiast w sektorze prywatnym wyniosło 88293 osoby i w stosunku do pierwszego kwartału 2010 r. zwiększyło się o 2,7%.

Biorąc pod uwagę poszczególne sekcje działalności gospodarczej, przeciętne zatrudnienie w pierwszych trzech miesiącach br., w odniesieniu do analogicznego okresu roku poprzedniego, zwiększyło się w górnictwie i wydobywaniu (o 27,9%), budownictwie (o 16,5%), dostawie wody; gospodarowaniu ściekami i odpadami; rekultywacji (o 12,5%), natomiast zmniejszyło się w wytwarzaniu i zaopatrywaniu w energię elektryczną, gaz, parę wodną i gorącą wodę (o 49,4%), informacji i komunikacji (o 8,2%), a także transporcie i gospodarce magazynowej (o 3,7%).

Wśród działów przetwórstwa przemysłowego o znaczącym udziale w zatrudnieniu, w stosunku do pierwszego kwartału 2010 r. wzrosło ono w produkcji maszyn i urządzeń (o 17,3%), produkcji wyrobów z drewna, korka, słomy i wikliny (o 8,7%) oraz produkcji wyrobów z pozostałych mineralnych surowców niemetalicznych (o 6,8%). Spadek zatrudnienia stwierdzono w poligrafii i reprodukcji zapisanych nośników informacji (o 37,4%), produkcji wyrobów tekstylnych (o 13,1%), jak również produkcji odzieży o (8,0%).

Bezrobocie

W końcu marca 2011 r. liczba bezrobotnych zarejestrowanych w powiatowych urzędach pracy województwa podlaskiego wyniosła 68501 osób i była niższa od zanotowanej przed miesiącem (o 1987 osób, tj. o 2,8%), ale wyższa niż przed rokiem (o 2939 osób, tj. o 4,5%).

W marcu 2011 r. zarejestrowano 5637 osób bezrobotnych (mniej niż w poprzednim miesiącu oraz w analogicznym okresie 2010 r. odpowiednio o 1,6% i 12,5%), natomiast z ewidencji bezrobotnych wyłączono 7624 osoby (o 61,6% więcej niż w lutym br., ale o 6,0% mniej niż w marcu poprzedniego roku). Główne przyczyny wyrejestrowania to podjęcie pracy – 3023 osoby (39,7% ogółu osób wyłączonych z ewidencji) oraz niepotwierdzenie gotowości do pracy – 2196 osób (28,8%). Szkolenie lub staż rozpoczęły 1023 osoby, czyli 13,4% ogólnej liczby osób wyrejestrowanych z ewidencji bezrobotnych w marcu 2011 r.

W końcu omawianego miesiąca wśród ogółu bezrobotnych:

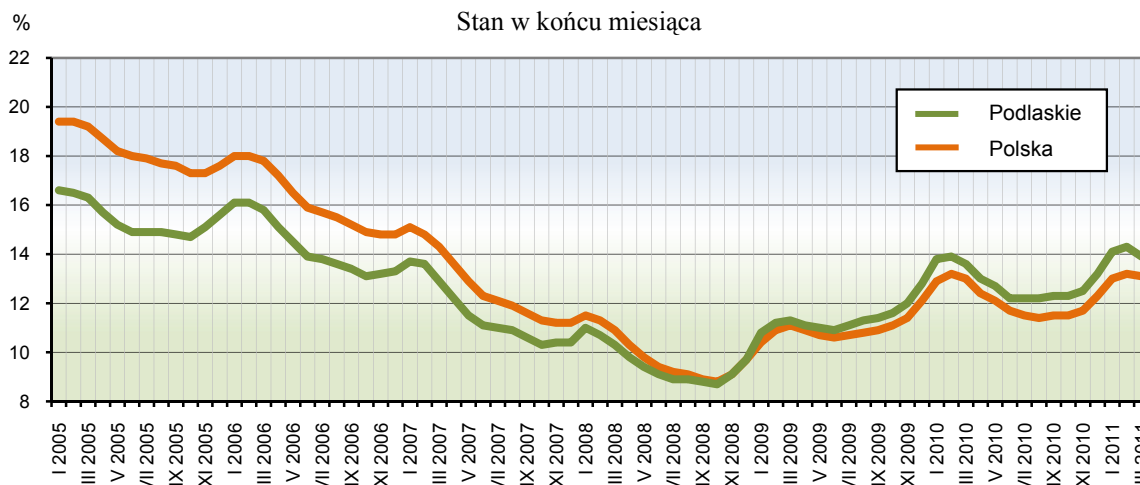
- 46,8% stanowiły kobiety (przed rokiem – 44,3%),
- 33,4% to mieszkańcy wsi (w końcu marca 2010 r. – 33,0%),

- 74,9% stanowiły osoby wcześniej pracujące (w poprzednim roku – 75,7%),
- 87,7% nie posiadało prawa do zasiłku (rok wcześniej – 85,5%),
- 34,0% to osoby pozostające bez pracy dłużej niż 1 rok (przed rokiem – 30,0%).

Powiatowe urzędy pracy w marcu 2011 r. miały do dyspozycji 2991 ofert pracy, tj. ponad 2-krotnie więcej niż w lutym br. i o 2,6% więcej niż w takim samym okresie poprzedniego roku. W końcu analizowanego miesiąca na 1 ofertę pracy przypadało 69 bezrobotnych.

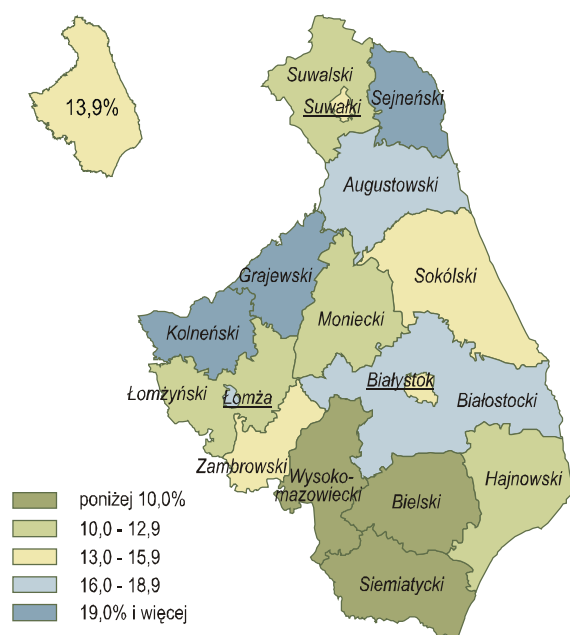
W końcu marca 2011 r. stopa bezrobocia rejestrowanego ukształtowała się na poziomie 13,9% i spadła w stosunku do zanotowanej w lutym 2011 r. (o 0,4 pkt proc.), wzrosła jednak w porównaniu z zanotowaną rok wcześniej (o 0,3 pkt proc.). *Wskaźnik ogólnokrajowy wyniósł 13,1% i był o 0,1 pkt proc. niższy niż miesiąc wcześniej, ale wzrósł o 0,1 pkt proc. w odniesieniu do marca ubiegłego roku.*

Stopa bezrobocia rejestrowanego
Stan w końcu miesiąca



Najwyższą stopę bezrobocia rejestrowanego odnotowano w powiatach: grajewskim (21,2%), sejneńskim (20,7%) oraz kolneńskim (19,4%), zaś najniższą stwierdzono w powiatach: siemiatyckim i wysokomazowieckim (po 8,9%) oraz bielskim (9,1%).

Stopa bezrobocia rejestrowanego
według powiatów w 2011 r.
Stan w końcu marca



Udział wybranych kategorii osób, będących w szczególnej sytuacji na rynku pracy, w ogólnej liczbie zarejestrowanych bezrobotnych kształtował się następująco:

- osoby do 25 roku życia – 23,8% (w marcu 2010 r. – 23,2%),
- osoby powyżej 50 roku życia – 22,0% (przed rokiem – 21,7%),
- długotrwale bezrobotni – 51,4% (rok wcześniej – 44,2%),
- bezrobotni bez kwalifikacji zawodowych – 30,7% (w poprzednim roku – 29,4%).

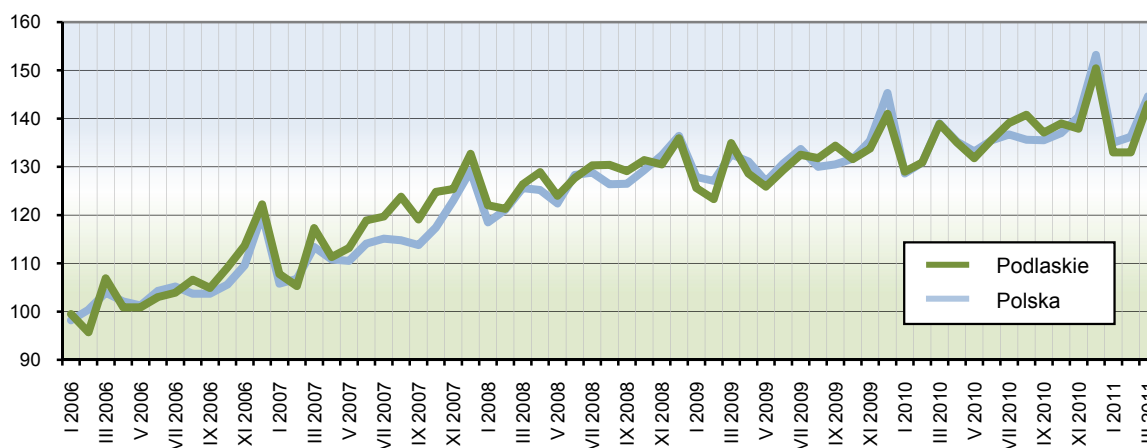
W marcu 2011 r., w ramach aktywnych form przeciwdziałania bezrobociu, przy pracach interwencyjnych pracowało 306 osób, a przy robotach publicznych – 91 osób.

Zwolnienia grupowe w najbliższym czasie zapowiedziało 12 zakładów pracy (w tym 7 z sektora prywatnego). Obejmą one łącznie 278 pracowników.

WYNAGRODZENIA

W marcu 2011 r. przeciętne miesięczne wynagrodzenie brutto w sektorze przedsiębiorstw ukształtowało się na poziomie 3003,50 zł, tj. o 7,5% wyższym niż w lutym 2011 r. oraz o 2,8% wyższym niż przed rokiem. *W kraju przeciętne miesięczne wynagrodzenie brutto wyniosło 3633,54 zł, co oznacza wzrost zarówno w odniesieniu do poprzedniego miesiąca, jak i marca 2010 r. odpowiednio o 6,2% i 4,0%.*

Dynamika przeciętnego miesięcznego wynagrodzenia brutto w sektorze przedsiębiorstw
Przeciętna miesięczna 2005 = 100



W pierwszym kwartale br. przeciętne miesięczne wynagrodzenie brutto w sektorze przedsiębiorstw osiągnęło poziom 2864,29 zł, tj. o 2,5% wyższy niż przed rokiem (*w skali kraju wzrosło o 4,1%*). W sektorze prywatnym przeciętna miesięczna płaca brutto w okresie styczeń-marzec br. wyniosła 2828,10 zł i była o 375,04 zł niższa niż w sektorze publicznym. Wynagrodzenia w obu sektorach przekroczyły poziom zanotowany rok wcześniej odpowiednio o 2,6% i 2,2%.

Przeciętne miesięczne wynagrodzenia brutto w poszczególnych sekcjach sektora przedsiębiorstw w okresie styczeń-marzec kształtowały się następująco:

| Sekcje | 2010 | 2011 |
|--|----------------|----------------|
| | w złotych | |
| O g ó l e m | 2795,80 | 2864,29 |
| w tym: | | |
| Górnictwo i wydobywanie | 2826,97 | 3103,13 |
| Przetwórstwo przemysłowe | 2725,97 | 2889,06 |
| Wytwarzanie i zaopatrywanie w energię elektryczną, gaz, parę wodną i gorącą wodę | 5229,23 | 4115,32 |
| Dostawa wody; gospodarowanie ściekami i odpadami; rekultywacja | 2904,11 | 2986,75 |
| Budownictwo | 3124,08 | 3287,48 |
| Handel; naprawa pojazdów samochodowych | 2553,79 | 2611,07 |
| Transport i gospodarka magazynowa | 2602,76 | 2687,55 |
| Zakwaterowanie i gastronomia | 1942,10 | 1980,72 |
| Informacja i komunikacja | 3895,52 | 4173,02 |
| Obsługa rynku nieruchomości | 3087,12 | 3107,15 |
| Administrowanie i działalność wspierająca | 1764,41 | 1751,48 |
| Działalność związana z kulturą, rozrywką i rekreacją | 3274,81 | 3332,31 |

W stosunku do pierwszego kwartału roku ubiegłego w większości sekcji sektora przedsiębiorstw wystąpił wzrost wynagrodzeń, przy czym najwyższy zanotowano w działalności związanej z górnictwem i wydobywaniem (o 9,8%), informacji i komunikacji (o 7,1%), przetwórstwie przemysłowym (o 6,0%) oraz budownictwie (o 5,2%). Z kolei spadek wynagrodzeń stwierdzono w sekcjach wytwarzanie i zaopatrywanie w energię elektryczną, gaz, parę wodną i gorącą wodę (o 21,3%) oraz administrowanie i działalność wspierająca (o 0,7%).

Wśród działów przetwórstwa przemysłowego dominujących pod względem zatrudnienia, największy wzrost wynagrodzeń w odniesieniu do analogicznego okresu ubiegłego roku miał miejsce w produkcji odzieży (o 18,6%), produkcji mebli (o 10,7%), produkcji artykułów spożywczych (o 7,8%) oraz produkcji maszyn i urządzeń (o 6,7%). Spadki odnotowano natomiast w przedsiębiorstwach zajmujących się poligrafią i reprodukcją zapisanych nośników informacji (o 10,4%), jak również produkcją wyrobów z drewna, korka, słomy i wikliny (o 3,3%).

W pierwszym kwartale 2011 r. wynagrodzenie zdecydowanie wyższe od przeciętnego w województwie otrzymali m.in. pracujący w działach: działalność wydawnicza (o 110,4%), naprawa, konserwacja i instalowanie maszyn i urządzeń (o 48,0%), wytwarzanie i zaopatrywanie w energię elektryczną, gaz, parę wodną i gorącą wodę (o 43,7%), budowa budynków (o 38,9%), działalność związana z oprogramowaniem i doradztwo w zakresie informatyki (o 30,4%). Płace znacznie poniżej średniej uzyskali zatrudnieni w jednostkach zajmujących się działalnością detektywistyczną i ochroniarską (o 43,9%), gastronomią (o 42,4%), produkcją odzieży (o 34,2%), utrzymaniem porządku w budynkach i zagospodarowaniem zieleni (o 31,8%), handlu detalicznym (o 22,7%), a także działalności związanej z turystyką (o 22,2%).

Przeciętne miesięczne wynagrodzenie realne brutto w sektorze przedsiębiorstw w marcu 2011 r. było o 6,5% wyższe od zanotowanego miesiąc wcześniej, natomiast o 1,4% niższe niż przed rokiem. W pierwszym kwartale br., w odniesieniu do analogicznego okresu 2010 r., zwiększyło się o 0,5%.

W okresie styczeń-marzec 2011 r. w jednostkach sektora przedsiębiorstw przepracowano łącznie 43,3 mln godzin, tj. o 3,1% więcej niż w analogicznym okresie poprzedniego roku. Przepracowany czas zmniejszył się o 7,6% w sektorze publicznym, natomiast wzrósł o 4,4% w sektorze prywatnym. Najwięcej godzin przepracowano w sekcjach przetwórstwo przemysłowe – 18,6 mln (43,0% ogółu) oraz handel; naprawa pojazdów samochodowych – 10,7 mln (24,8% ogółu). W porównaniu z analogicznym okresem poprzedniego roku liczba przepracowanych godzin zmniejszyła się w czterech sekcjach, przy czym największy spadek odnotowano w wytwarzaniu i zaopatrywaniu w energię elektryczną, gaz, parę wodną i gorącą wodę (o 49,5%) oraz informacji i komunikacji (o 11,4%). Znaczący wzrost wystąpił natomiast w górnictwie i wydobywaniu (o 47,0%), budownictwie (o 14,3%), dostawie wody; gospodarowaniu ściekami i odpadami; rekultywacji (o 8,2%), działalności związanej z kulturą, rozrywką i rekreacją (o 6,0%) oraz w przetwórstwie przemysłowym (o 5,9%).

Średni czas przepracowany w ciągu miesiąca przez 1 zatrudnionego w sektorze przedsiębiorstw w pierwszych trzech miesiącach 2011 r. wyniósł 147,8 godzin. Przeciętne wynagrodzenie godzinowe w tym okresie ukształtowało się na poziomie 19,37 zł, przy czym w sektorze publicznym osiągnęło wartość 22,08 zł, zaś w sektorze prywatnym – 19,09 zł. W porównaniu z analogicznym okresem 2010 r. zaobserwowano wzrost wynagrodzenia godzinowego o 1,2% (w sektorze publicznym – o 4,5%, a w prywatnym – o 1,0%). W omawianym okresie płaca godzinowa zwiększyła się w większości sekcji, a zanotowane wzrosty wyniosły: w informacji i komunikacji – 11,0%, budownictwie – 7,2%, dostawie wody; gospodarowaniu ściekami i odpadami; rekultywacji – 6,9%, handlu; naprawie pojazdów samochodowych – 2,8% oraz w przetwórstwie przemysłowym – 2,5%. Spadek płacy godzinowej stwierdzono w trzech sekcjach, tj. w wytwarzaniu i zaopatrywaniu w energię elektryczną, gaz, parę wodną i gorącą wodę (o 21,1%), górnictwie i wy-

dobywaniu (o 4,5%), zakwaterowaniu i gastronomii (o 1,1%). Najwyższe wynagrodzenie za przepracowaną godzinę otrzymali zatrudnieni w sekcji informacja i komunikacja – 28,91 zł, a najniższe w administrowaniu i działalności wspierającej – 11,95 zł.

STAN BEZPIECZEŃSTWA PUBLICZNEGO

W pierwszym kwartale 2011 r. jednostki Policji województwa podlaskiego wszczęły 4781 postępowań przygotowawczych, tj. o 5,0% więcej niż w analogicznym okresie roku ubiegłego. Zanotowano wzrost liczby przestępstw stwierdzonych z 4786 w pierwszym kwartale 2010 r. do 5104 w tym samym okresie 2011 r., tj. o 6,6%. Wykryto sprawców 77,0% tych czynów (wzrost w porównaniu z poprzednim rokiem o 4,4 pkt proc.).

Wzrost liczby przestępstw stwierdzonych zanotowano w następujących kategoriach:

- oszustwo kryminalne – o 69,2%,
- kradzież i kradzież poprzez włamanie do samochodu – o 56,5%,
- oszustwo gospodarcze – o 45,1%,
- przestępstwa z ustawy o przeciwdziałaniu narkomanii – o 24,9%.

Spadek ilości przestępstw stwierdzonych miał miejsce w następujących kategoriach:

- zgwałcenie – o 64,3%,
- pożar – o 50,0%,
- przestępstwa przeciwko obrotowi gospodarczemu – o 21,6%,
- rozbój i wymuszenie rozbójnicze – o 18,9%,
- przestępstwa przeciwko funkcjonariuszowi publicznemu – o 18,0%.

Stwierdzono ogółem 3390 przestępstw o charakterze kryminalnym, tj. o 7,1% więcej niż w tym samym okresie roku poprzedniego oraz 587 przestępstw o charakterze gospodarczym, tj. o 10,1% więcej.

Wykrywalność sprawców przestępstw kryminalnych wzrosła z 61,0% w pierwszym kwartale 2010 r. do 66,9% w analogicznym okresie 2011 r., natomiast w przypadku przestępstw gospodarczych nastąpił wzrost odpowiednio z 90,7% do 95,2%.

Ustalono 3209 osób podejrzanych, w tym 358 nieletnich stanowiących 11,2% ogółu. Największy odsetek nieletnich w ogólnej liczbie podejrzanych zanotowano w następujących kategoriach:

- kradzież samochodu – 46,2%,
- uszczerbek na zdrowiu – 34,9%,
- udział w bójce lub pobiciu – 26,3%,
- rozbój i wymuszenie rozbójnicze – 26,1%,
- kradzież z włamaniem – 20,4%,
- kradzież cudzej rzeczy – 17,7%.

Najwięcej przestępstw popełniono w powiatach: białostockim (łącznie z miastem Białystok) – 2027 (wzrost o 15,6% w odniesieniu do analogicznego okresu 2010 r.), suwalskim (łącznie z miastem Suwałki) – 604 (spadek o 0,8%) i łomżyńskim (łącznie z miastem Łomża) – 616 (wzrost o 10,8%).

Źródło: Wydział Wywiadu Kryminalnego Komendy Wojewódzkiej Policji w Białymstoku.

CENY

Ceny towarów i usług konsumpcyjnych w czwartym kwartale 2010 r., w odniesieniu do poprzedniego kwartału, wzrosły o 0,8% (*w kraju wzrost cen wyniósł 0,9%*). W omawianym okresie najczęściej zdrożały towary i usługi związane z edukacją (o 3,2%) oraz odzież i obuwiem (o 2,7%). Mniej niż w poprzednim kwartale trzeba było zapłacić za towary i usługi w zakresie rekreacji i kultury (o 1,4%).

W stosunku do analogicznego okresu roku poprzedniego ceny towarów i usług konsumpcyjnych wzrosły o 2,5% (*w skali kraju odnotowano wzrost cen o 2,9%*). W ciągu roku najbardziej zdrożały towary i usługi związane z transportem (o 4,7%), mieszkaniem (o 3,6%) oraz edukacją (o 3,3%). Tańsze niż przed rokiem były odzież i obuwiem (o 1,0%).

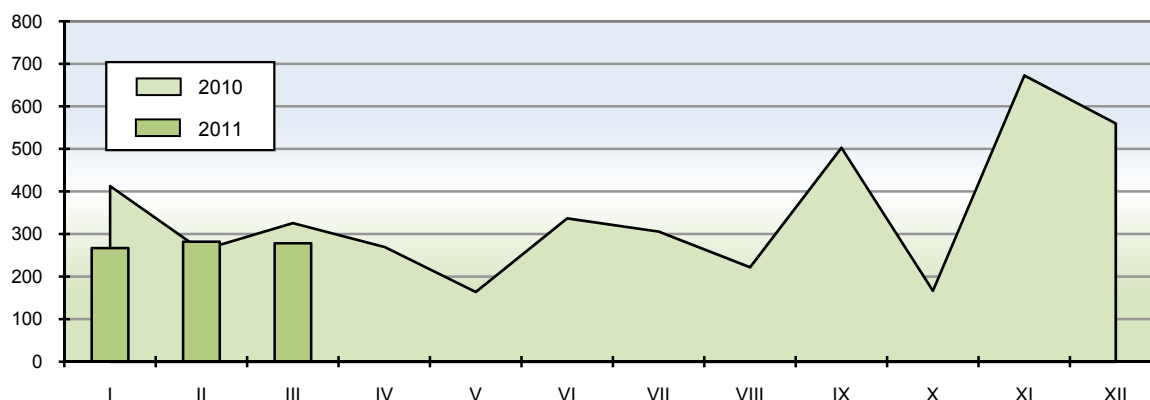
Wskaźniki cen towarów i usług konsumpcyjnych w województwie podlaskim w czwartym kwartale 2010 r. kształtowały się następująco:

| Wyszczególnienie | Poprzedni kwartał = 100 | Analogiczny okres roku poprzedniego = 100 |
|--|-------------------------|---|
| O g ó ł e m | 100,8 | 102,5 |
| w tym: | | |
| Żywność i napoje bezalkoholowe | 101,8 | 102,5 |
| Napoje alkoholowe i wyroby tytoniowe | 100,4 | 102,6 |
| Odzież i obuwiem | 102,7 | 99,0 |
| Mieszkanie | 100,6 | 103,6 |
| Zdrowie | 100,2 | 102,2 |
| Transport | 100,5 | 104,7 |
| Rekreacja i kultura | 98,6 | 100,8 |
| Edukacja | 103,2 | 103,3 |

MIESZKANIA

W marcu 2011 r. w województwie podlaskim oddano do użytkowania 278 mieszkań, tj. o 1,4% mniej niż w poprzednim miesiącu oraz o 15,5% mniej niż w marcu 2010 r. (*w skali kraju odnotowano wzrost o 17,0% w porównaniu z lutym 2011 r., zaś spadek o 12,6% w odniesieniu do analogicznego okresu roku ubiegłego*). Jednocześnie wydano pozwolenia na budowę 234 mieszkań (o 17,0% mniej niż w marcu 2010 r.) oraz rozpoczęto budowę 393 mieszkań (o 17,3% więcej niż rok wcześniej).

Mieszkania oddane do użytkowania

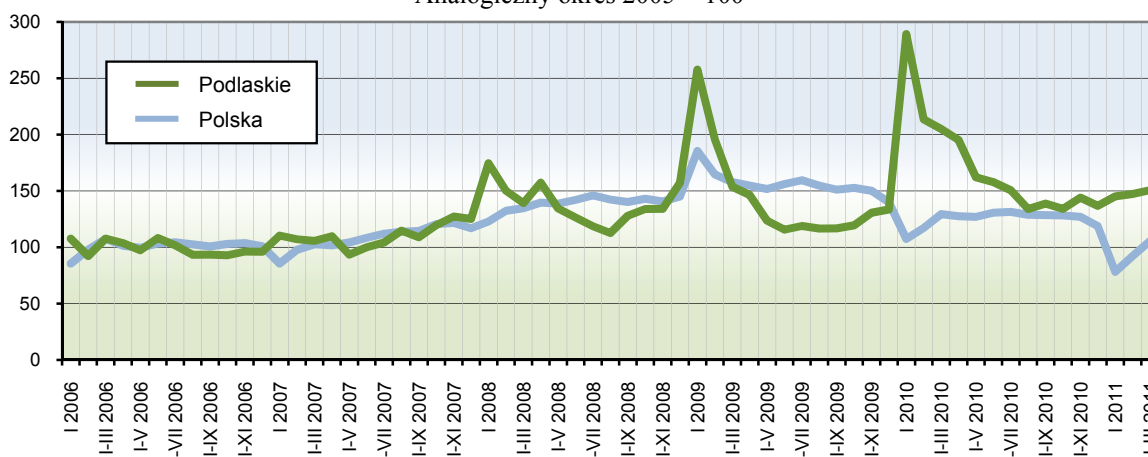


W okresie styczeń-marzec 2011 r. w województwie podlaskim oddano do użytkowania 827 mieszkań, tj. o 26,5% mniej niż w analogicznym okresie 2010 r. (*w kraju o 18,4% mniej niż przed rokiem*), z tego w budownictwie indywidualnym – 555 (o 40,9% więcej), spółdzielczym – 16 (o 93,0% mniej), przeznaczonym na sprzedaż lub wynajem – 256 (o 31,6% mniej).

Z ogólnej liczby mieszkań oddanych do użytkowania w 2011 r. – 223 mieszkania (tj. 27,0%) zrealizowano w Białymstoku, z tego 53 – indywidualne oraz 170 – przeznaczone na sprzedaż lub wynajem.

Przeciętna powierzchnia użytkowa 1 mieszkania oddanego do użytkowania w województwie podlaskim w pierwszym kwartale 2011 r. wyniosła 116,7 m² (przed rokiem – 89,2 m²), przy czym w budownictwie indywidualnym – 144,6 m², spółdzielczym – 52,7 m² oraz przeznaczonym na sprzedaż lub wynajem – 60,1 m².

Dynamika liczby mieszkań oddanych do użytkowania
Analogiczny okres 2005 = 100



Od początku 2011 r. w województwie podlaskim wydano pozwolenia na budowę 470 mieszkań (o 21,7% mniej niż przed rokiem), z tego 439 – inwestorom indywidualnym oraz 31 – podmiotom budującym na sprzedaż lub wynajem. W omawianym okresie rozpoczęto budowę 706 mieszkań (o 54,5% więcej niż w 2010 r.), z tego 316 w budownictwie indywidualnym, 68 – spółdzielczym oraz 322 – przeznaczonym na sprzedaż lub wynajem.

PODMIOTY GOSPODARKI NARODOWEJ

W końcu marca 2011 r. w krajowym rejestrze urzędowym podmiotów gospodarki narodowej REGON województwa podlaskiego zarejestrowanych było 92179 podmiotów (bez osób prowadzących gospodarstwa indywidualne w rolnictwie), tj. o 3,5% więcej niż w końcu marca 2010 r. Wśród nich zdecydowaną większość, bo aż 96,6%, stanowiły podmioty sektora prywatnego. W ramach tego sektora przeważały osoby fizyczne prowadzące działalność gospodarczą. Ich liczba ukształtowała się na poziomie 73320, stanowiąc 79,5% ogólnej liczby zarejestrowanych podmiotów.

W końcu pierwszego kwartału 2011 r. rejestr REGON obejmował 18859 osób prawnych i jednostek organizacyjnych niemających osobowości prawnej (o 3,8% więcej niż w marcu ubiegłego roku).

W końcu marca 2011 r. najwięcej zarejestrowanych jednostek zaobserwowano w sekcjach: handel; naprawa pojazdów samochodowych – 26055 (o 2,1% więcej niż w marcu 2010 r.), budownictwo – 11423 (o 6,0% więcej), przetwórstwo przemysłowe – 7860 (o 4,3% więcej) oraz działalność profesjonalna, naukowa i techniczna – 7046 (o 5,7% więcej).

Liczbę podmiotów gospodarki narodowej (bez osób prowadzących gospodarstwa indywidualne w rolnictwie) według sektorów własności i form organizacyjno-prawnych (stan w końcu miesiąca) przedstawia poniższa tablica:

| Wyszczególnienie | 2010 | | | | III 2011 | |
|---|--------------------------|--------------|--------------|--------------|--------------|----------------|
| | III | VI | IX | XII | | |
| | w liczbach bezwzględnych | | | | | III 2010 = 100 |
| Ogółem | 89052 | 89752 | 90920 | 91876 | 92179 | 103,5 |
| sektor publiczny | 3051 | 3066 | 3090 | 3065 | 3090 | 101,3 |
| sektor prywatny | 86001 | 86686 | 87830 | 88811 | 89089 | 103,6 |
| w tym: | | | | | | |
| Przedsiębiorstwa państwowe | 2 | 2 | 2 | 2 | 2 | 100,0 |
| Spółki handlowe | 4325 | 4375 | 4437 | 4492 | 4509 | 104,3 |
| Spółdzielnie | 471 | 475 | 476 | 474 | 474 | 100,6 |
| Fundacje | 191 | 199 | 207 | 213 | 217 | 113,6 |
| Stowarzyszenia i organizacje społeczne | 2856 | 2883 | 2903 | 2924 | 2956 | 103,5 |
| Osoby fizyczne prowadzące działalność gospodarczą | 70887 | 71433 | 72370 | 73083 | 73320 | 103,4 |

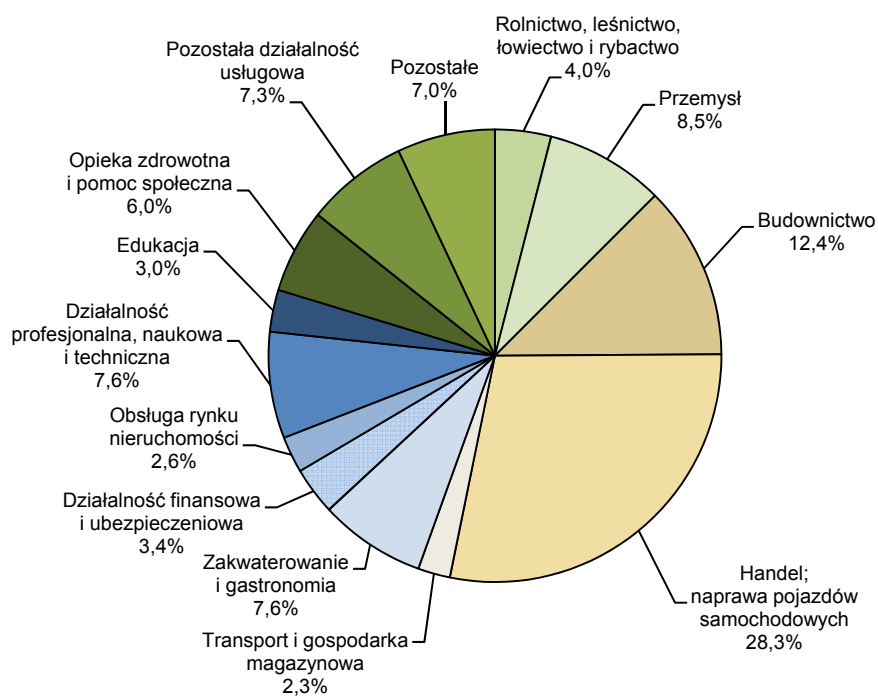
Najwięcej podmiotów funkcjonowało na terenie miast: Białystok, Suwałki i Łomża oraz w powiatach białostockim i augustowskim, zaś najmniej w powiatach sejneńskim i suwalskim.

Na terenie wszystkich miast województwa podlaskiego działalność prowadziło 75,2% ogółu podmiotów.

W pierwszym kwartale 2011 r. z prowadzenia działalności gospodarczej zrezygnowało 1856 jednostek, natomiast zarejestrowanych zostało 2110 podmiotów rozpoczynających działalność.

Struktura podmiotów gospodarki narodowej zarejestrowanych w rejestrze REGON (bez osób prowadzących gospodarstwa indywidualne w rolnictwie) według sekcji PKD w 2011 r.

Stan w końcu marca



Na skutek silnego ochłodzenia oraz opadów śniegu na początku grudnia 2010 r. nastąpiła zimowa przerwa w wegetacji roślin. Zalegająca dość gruba pokrywa śnieżna chroniła rośliny przed uszkodzeniami mrozowymi. W styczniu br. nastąpiło niewielkie ocieplenie, ale ziemia była nadal zamrznięta i pokryta śniegiem.

Luty był zdecydowanie zimniejszy niż przeciętnie w latach 1999-2001, a opady w regionie również znacznie przekroczyły normę wieloletnią. Niemal przez cały miesiąc zalegała pokrywa śnieżna zabezpieczająca rośliny przed niskimi temperaturami. Czynnikiem niekorzystnym dla zimujących roślin było wystąpienie w ostatnich dniach miesiąca znacznego wzrostu temperatury. Topniejący śnieg odsłonił rośliny, co stworzyło warunki do placowego osmalenia pszenicy i pszenżyta.

Marzec 2011 r. był na południu województwa nieco chłodniejszy, zaś na północy cieplejszy niż w ostatnim dziesięcioleciu i charakteryzował się opadami poniżej normy. Według danych Instytutu Meteorologii i Gospodarki Wodnej, w omawianym miesiącu średnia temperatura powietrza w Białymstoku wyniosła 0,8°C i była o 0,6°C niższa od przeciętnej w ostatnim dziesięcioleciu, natomiast w Suwałkach ukształtowała się na poziomie 0,5°C, przy normie wieloletniej wynoszącej 0,0°C. Opady były o połowę niższe od średnich w ostatnim dziesięcioleciu i osiągnęły 18 mm zarówno w Białymstoku, jak i w Suwałkach.

Wzrost temperatury w ciągu dnia oraz nocne przymrozki powodowały stopniowe topnienie śniegu i rozmarzanie wierzchniej warstwy gleby, zaś niewielkie opady przyczyniły się do jej szybkiego wyschnięcia. W końcu marca ruszyła wiosenna wegetacja roślin. Stan zbóż po zimie był zbliżony do niezbyt dobrego zanotowanego przed rokiem. Wpłynęły na to nie tylko warunki panujące zimą, ale przede wszystkim słaba kondycja zbóż i rzepaku przed jej nastaniem. Nadmierne uwilgotnienie gleby i towarzyszące jej niskie temperatury jesienią 2010 r. były przyczyną słabych wschodów, rozkrzewienia i wyrośnięcia roślin. Delikatne i słabo zahartowane rośliny przemarzły. Wstępnie planowane są odorania części plantacji rzepaku, a kondycja pozostałych ozimin jest również słaba.

Skup zbóż ogółem w pierwszym kwartale 2011 r. wyniósł 14,2 tys. ton i był o 11,3% mniejszy niż w analogicznym okresie ubiegłego roku, w tym pszenicy skupiono 8,4 tys. ton, tj. o 9,3% więcej, a żyta – 1,9 tys. ton, tj. o 67,7% mniej.

Skup żywca w przeliczeniu na mięso ukształtował się na poziomie 28,5 tys. ton, w tym żywca wieprzowego skupiono 10,6 tys. ton, wołowego z cielęcym – 5,1 tys. ton, zaś drobiowego – 12,1 tys. ton.

W ciągu pierwszych trzech miesięcy br. skupiono 409,6 mln litrów mleka, tj. o 3,6% więcej niż rok wcześniej.

Na rynku produktów rolnych w pierwszym kwartale 2011 r., w odniesieniu do analogicznego okresu poprzedniego roku, zanotowano:

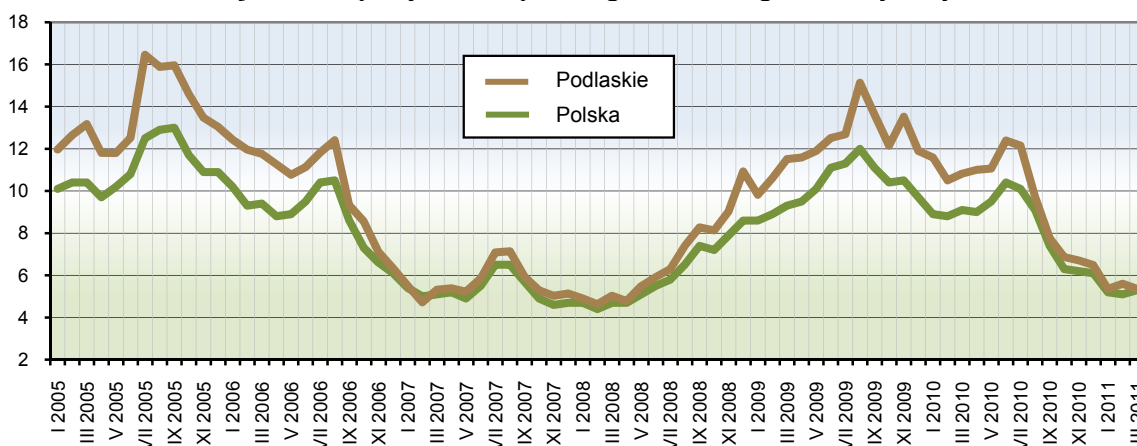
- w skupie – wzrost cen zbóż (pszenicy – o 96,3%, żyta – ponad 2-krotny), żywca wieprzowego (o 7,1%), wołowego (o 11,4%) oraz mleka (o 10,3%),
- na targowiskach – wzrost cen zbóż (pszenicy – o 83,1%, żyta – ponad 2-krotny).

Ceny wybranych produktów rolnych w okresie styczeń-marzec 2011 r. kształtowały się następująco:

| Produkty rolne | Ceny skupu | Ceny targowiskowe |
|----------------------------------|------------|-------------------|
| | w złotych | |
| Pszenvica – za 1 dt | 91,46 | 97,32 |
| Żyto – za 1 dt | 74,72 | 77,03 |
| Żywiec wołowy – za 1 kg | 5,16 | . |
| Żywiec wieprzowy – za 1 kg | 4,13 | . |
| Mleko – za 1 l | 1,28 | – |

W marcu 2011 r., w odniesieniu do poprzedniego miesiąca, odnotowano spadek opłacalności tuczu trzody chlewnej (mierzonej relacją ceny skupu żywca wieprzowego do ceny żyta w obrocie targowiskowym). W skali roku wartość omawianego wskaźnika również uległa zmniejszeniu (z 10,82 przed rokiem do 5,36 w marcu br.).

Relacja cen skupu żywca wieprzowego do cen targowiskowych żyta

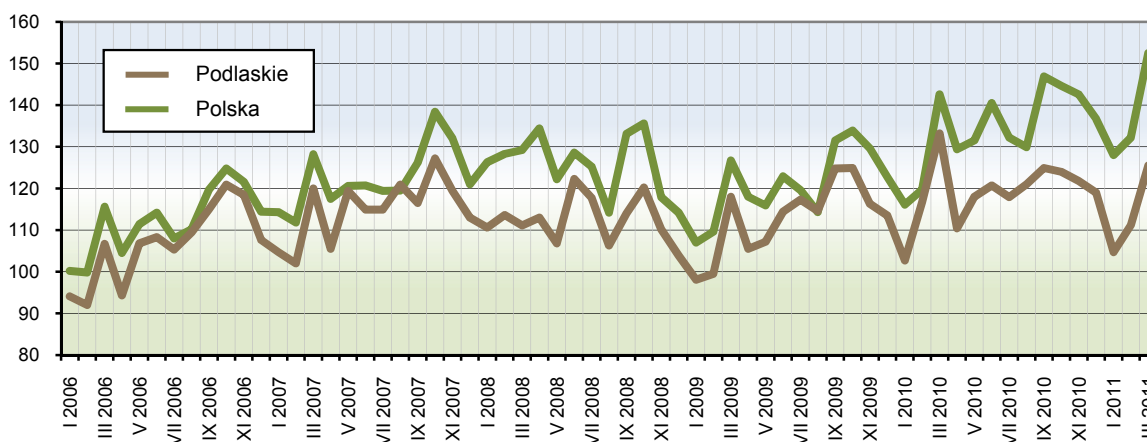


W okresie styczeń-marzec 2011 r. na targowiskach za krowę płacono średnio 2791,20 zł, tj. o 16,1% więcej niż rok wcześniej. Cena jałówki 1-roczonej ukształtowała się na poziomie 1621,67 zł i była o 8,3% wyższa od zanotowanej w pierwszym kwartale 2010 r. Prosię na chów kosztowało 96,74 zł, tj. o 40,8% mniej niż w analogicznym okresie poprzedniego roku.

PRZEMYSŁ

Produkcja sprzedana przemysłu w marcu 2011 r. osiągnęła wartość 1496,3 mln zł (w cenach bieżących). Jej poziom (w cenach stałych) był o 12,8% wyższy w odniesieniu do lutego br., ale zmniejszył się o 6,2% w porównaniu z marcem 2010 r. W skali kraju odnotowano wzrost o 15,3% w stosunku do lutego 2011 r. oraz o 7,0% w porównaniu z marcem 2010 r.

Dynamika produkcji sprzedanej przemysłu
Przeciętna miesięczna 2005 = 100 (ceny stałe)



W pierwszym kwartale 2011 r. przychody ze sprzedaży wyrobów i usług w przedsiębiorstwach przemysłowych zamknęły się kwotą 4049,2 mln zł (w cenach bieżących) i stanowiły 100,3% (w cenach stałych) przychodów uzyskanych w analogicznym okresie roku ubiegłego. Wzrost przychodów był wynikiem zwiększenia produkcji sprzedanej w górnio-

twie i wydobywaniu (o 96,3%), przetwórstwie przemysłowym (o 4,2%) oraz dostawie wody; gospodarce ściekami i odpadami; rekultywacji (o 2,7%). Spadek produkcji sprzedanej odnotowano w sekcji wytwarzanie i zaopatrywanie w energię elektryczną, gaz, parę wodną i gorącą wodę (o 45,8%).

W omawianym okresie wyższe niż przed rokiem przychody ze sprzedaży wyrobów i usług (w cenach stałych) osiągnięto m.in. w następujących działach: produkcja wyrobów z pozostałych mineralnych surowców niemetalicznych (o 35,4%), produkcja pojazdów samochodowych, przyczep i naczep (o 33,8%), produkcja maszyn i urządzeń (o 29,6%), produkcja mebli (o 12,7%), produkcja wyrobów z drewna, korka, słomy i wikliny (o 8,8%). Poziomu sprzedaży z ubiegłego roku nie uzyskano m.in. w: wytwarzaniu i zaopatrywaniu w energię elektryczną, gaz, parę wodną i gorącą wodę (54,2% wartości produkcji ubiegłorocznej), poligrafii i reprodukcji zapisanych nośników informacji (56,8%), produkcji wyrobów z metali (80,9%).

W pierwszym kwartale 2011 r. w przemyśle województwa podlaskiego dominowały cztery działy, z których pochodziło 74,6% wartości produkcji sprzedanej. Największy udział w sprzedaży miały: produkcja artykułów spożywczych (55,4%), produkcja wyrobów z drewna, korka, słomy i wikliny (8,5%), produkcja wyrobów z gumy i tworzyw sztucznych (5,7%) oraz produkcja maszyn i urządzeń (5,0%). Dominujące działy skupiały 56,9% ogółu zatrudnionych w przemyśle. Udział poszczególnych działów w zatrudnieniu kształtował się następująco: produkcja artykułów spożywczych – 29,7%, produkcja wyrobów z gumy i tworzyw sztucznych – 9,9%, produkcja maszyn i urządzeń – 9,5%, produkcja wyrobów z drewna, korka, słomy i wikliny – 7,8%.

Przychód ze sprzedaży wyrobów i usług w przeliczeniu na 1 zatrudnionego w przemyśle w okresie styczeń-marzec 2011 r. wyniósł 87135 zł (w cenach bieżących) i był o 0,8 % (w cenach stałych) wyższy niż przed rokiem. *W skali kraju odnotowano wzrost o 9,2%.*

Spśród wyrobów przemysłowych objętych badaniem w pierwszym kwartale 2011 r., w porównaniu z analogicznym okresem roku poprzedniego, wzrost odnotowano m.in. w produkcji:

- masy betonowej prefabrykowanej – o 272,4%,
- maszyn dla rolnictwa i leśnictwa do uprawy gleby – o 68,3%,
- gotowej karmy dla zwierząt domowych – o 66,5%,
- produktów uboju trzody chlewnej wliczanych do wydajności poubojowej – o 33,4%,
- mięsa wołowego i cielęcego świeżego lub chłodzonego – o 26,0%,
- jogurtów i innego rodzaju sfermentowanego lub zakwaszonego mleka lub śmietany – o 19,3%,
- sera świeżego niedojrzewającego i twarogu – o 14,1%,
- drzwi, okien i ich ościeżnic oraz progów z tworzyw sztucznych – o 13,0%,
- kotłów centralnego ogrzewania wytwarzających gorącą wodę lub parę o niskim ciśnieniu – o 12,3%,
- płyt chodnikowych i podobnych wyrobów z betonu – o 9,5%,
- mięsa drobiowego – o 4,3%.

Ubiegłorocznego poziomu nie osiągnięto m.in. w produkcji: wędlin i kielbas, mleka płynnego przetworzonego, śmietany o zawartości tłuszczu powyżej 6%, ale nie przekraczającej 21% masy, tarcicy iglastej, materiałów podłogowych z drewna.

BUDOWNICTWO

W marcu 2011 r. przedsiębiorstwa budowlane uzyskały przychody ze sprzedaży wyrobów i usług (w cenach bieżących) w wysokości 246,2 mln zł. Oznacza to wzrost w porównaniu z lutym br. oraz marcem roku ubiegłego odpowiednio o 43,1% i 21,2%. Produkcja budowlano-montażowa zrealizowana w analizowanym miesiącu osiągnęła wartość 108,3 mln zł i była o 28,0% wyższa od zanotowanej w poprzednim miesiącu, ale o 7,1% niższa niż rok wcześniej.

W pierwszym kwartale 2011 r. przychody ze sprzedaży w budownictwie osiągnęły wartość 555,7 mln zł, co oznacza wzrost o 34,5% w odniesieniu do analogicznego okresu ubiegłego roku. Produkcja budowlano-montażowa, która w omawianym kwartale stanowiła 48,0% przychodów przedsiębiorstw budowlanych, ukształtowała się na poziomie 266,7 mln zł i zwiększyła się o 18,3% w stosunku do zanotowanej rok wcześniej.

W okresie styczeń-marzec br. wartość robót o charakterze inwestycyjnym, stanowiących 61,9% produkcji budowlano-montażowej, wzrosła o 30,4% w stosunku do uzyskanej w analogicznym okresie ubiegłego roku.

Wśród przedsiębiorstw budowlano-montażowych wiodącą pozycję posiadały jednostki zajmujące się budową budynków. Udział tych przedsiębiorstw w sprzedaży produkcji budowlano-montażowej w pierwszym kwartale br. wyniósł 71,6%, a wartość sprzedanej przez nie produkcji była o 47,6% wyższa w odniesieniu do uzyskanej przed rokiem. Kolejną znaczącą grupę stanowiły jednostki wykonujące roboty budowlane specjalistyczne. Ich udział w sprzedaży produkcji budowlano-montażowej osiągnął poziom 16,1%. W omawianym okresie wartość usług budowlano-montażowych w tych jednostkach zmalała o 29,3% w stosunku do zanotowanej rok wcześniej. Istotną pozycję miały również przedsiębiorstwa zajmujące się budową obiektów inżynierii lądowej i wodnej, których udział w sprzedaży produkcji budowlanej wyniósł 12,3%. Wartość usług budowlano-montażowych w tych jednostkach była o 7,3% niższa od zanotowanej w analogicznym okresie ubiegłego roku.

W okresie styczeń-marzec 2011 r. przychód ze sprzedaży wyrobów i usług w budownictwie w przeliczeniu na 1 zatrudnionego w budownictwie ukształtował się na poziomie 55523 zł, co oznacza wzrost o 15,5% w porównaniu z pierwszym kwartałem 2010 r.

HANDEL

W marcu 2011 r. sprzedaż hurtowa (w cenach bieżących) w przedsiębiorstwach handlowych i niehandlowych wzrosła w stosunku do poprzedniego miesiąca oraz analogicznego okresu roku poprzedniego odpowiednio o 31,9% i 20,2%. Od początku roku jej wartość przekroczyła o 21,2% poziom zanotowany przed rokiem.

Jednostki handlowe w marcu br. zrealizowały sprzedaż hurtową o wartości o 33,4% wyższej niż w lutym 2011 r. i o 15,7% wyższej niż rok wcześniej. W pierwszym kwartale br. sprzedaż hurtowa tych przedsiębiorstw wzrosła o 15,2% w odniesieniu do analogicznego okresu ubiegłego roku.

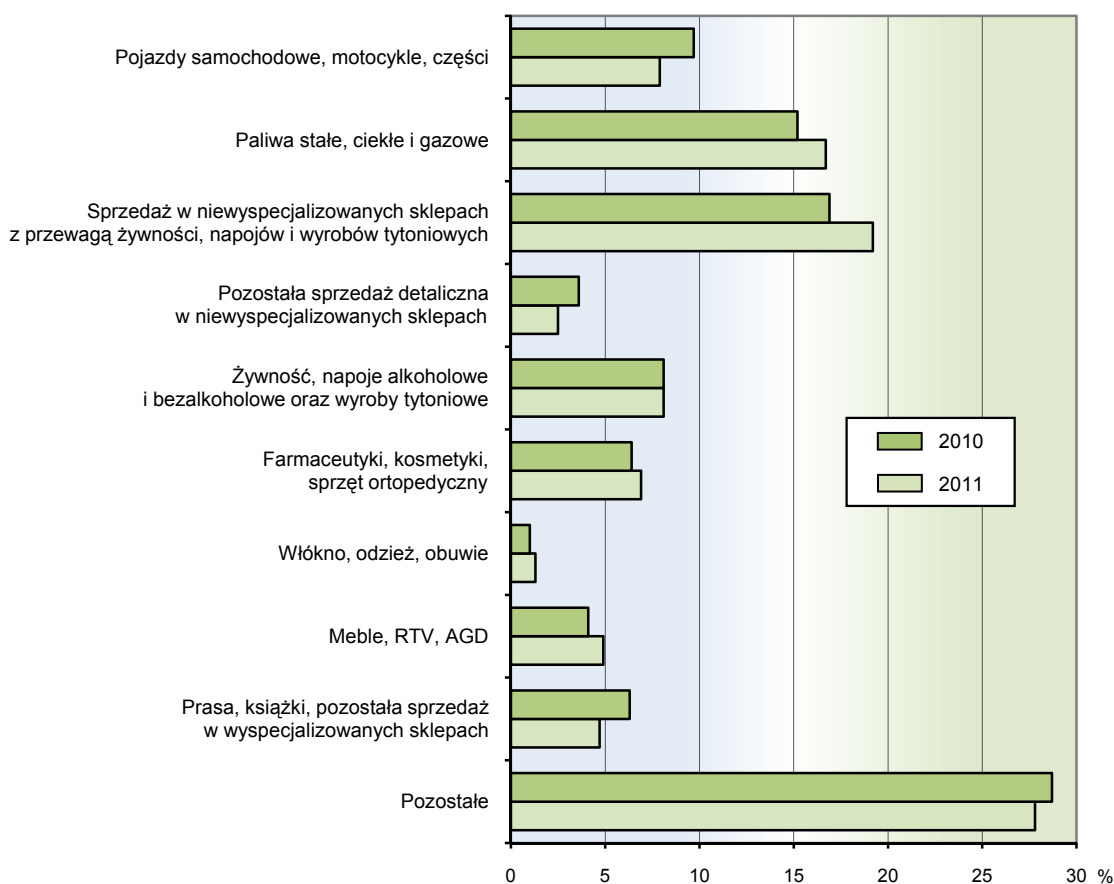
Poziom sprzedaży detalicznej (w cenach bieżących) zrealizowanej przez jednostki handlowe i niehandlowe w marcu 2011 r. zwiększył się zarówno w odniesieniu do poprzedniego miesiąca, jak i analogicznego okresu 2010 r. odpowiednio o 22,9% i 0,2%.

W ciągu pierwszych trzech miesięcy br. sprzedano w detalu towary o wartości o 1,3% niższej niż w takim samym okresie 2010 r. Ubiegłorocznego poziomu sprzedaży detalicznej nie osiągnięto w grupach: pozostała sprzedaż detaliczna w niewyspecjalizowanych sklepach (spadek o 32,3%), prasa, książki, pozostała sprzedaż w wyspecjalizowanych sklepach (spadek o 26,7%) oraz pojazdy samochodowe, motocykle, części (spadek o 19,7%). Wysoki wzrost sprzedaży

detalicznej w stosunku do analogicznego kwartału ubiegłego roku odnotowano natomiast w przedsiębiorstwach zgrupowanych w kategoriach: włókno, odzież, obuwie (o 33,2%), meble, RTV, AGD (o 18,9%), sprzedaż w niewyspecjalizowanych sklepach z przewagą żywności, napojów i wyrobów tytoniowych (o 12,4%) oraz paliwa stałe, ciekłe i gazowe (o 8,1%).

W strukturze sprzedaży detalicznej w pierwszym kwartale 2011 r. największy udział miały przedsiębiorstwa zgrupowane w kategorii „pozostałe” (27,8%), prowadzące sprzedaż w niewyspecjalizowanych sklepach z przewagą żywności, napojów i wyrobów tytoniowych (19,2%) oraz zajmujące się sprzedażą paliw stałych, ciekłych i gazowych (16,7%).

Struktura sprzedaży detalicznej według rodzajów działalności przedsiębiorstwa w okresie styczeń-marzec



Podmioty handlowe w marcu 2011 r. zrealizowały sprzedaż detaliczną wyższą w stosunku do zanotowanej w poprzednim miesiącu (o 24,5%) oraz marcu ubiegłego roku (o 4,8%). Od początku roku sprzedaż detaliczna jednostek handlowych zwiększyła się o 1,2% w porównaniu z uzyskaną w analogicznym okresie 2010 r.

WYBRANE DANE O WOJEWÓDZTWIE PODLASKIM

| WYSZCZEGÓLNIENIE | | I | II | III | IV | V | VI | VII | VIII | IX | X | XI | XII |
|--|---|---------|---------|---------|---------|---------|---------|---------|---------|---------|---------|---------|---------|
| a – 2010 r. | | | | | | | | | | | | | |
| b – 2011 r. | | | | | | | | | | | | | |
| Ludność ¹ (w tys. osób) | a | . | . | 1189,3 | . | . | 1189,2 | . | . | 1188,9 | . | . | 1188,3 |
| | b | . | . | . | | | | | | | | | |
| Bezrobotni zarejestrowani ¹ (w tys. osób) | a | 66,7 | 67,2 | 65,6 | 62,8 | 60,8 | 58,4 | 58,5 | 58,3 | 58,7 | 58,8 | 60,0 | 63,8 |
| | b | 69,5 | 70,5 | 68,5 | | | | | | | | | |
| Stopa bezrobocia ^{1,2} (w %) | a | 13,8 | 13,9 | 13,6 | 13,0 | 12,7 | 12,2 | 12,2 | 12,2 | 12,3 | 12,3 | 12,5 | 13,2 |
| | b | 14,1 | 14,3 | 13,9 | | | | | | | | | |
| Oferty pracy (w ciągu miesiąca) | a | 1596 | 2754 | 2915 | 2508 | 2374 | 2350 | 2322 | 2192 | 2361 | 2234 | 1181 | 876 |
| | b | 778 | 1405 | 2991 | | | | | | | | | |
| Liczba bezrobotnych na 1 ofertę pracy ¹ | a | 120 | 96 | 81 | 68 | 70 | 80 | 78 | 67 | 87 | 128 | 152 | 298 |
| | b | 240 | 122 | 69 | | | | | | | | | |
| Przeciętne zatrudnienie w sektorze przedsiębiorstw ³ (w tys. osób) | a | 96,0 | 95,7 | 96,1 | 96,8 | 97,2 | 97,4 | 97,8 | 98,0 | 96,8 | 96,9 | 96,9 | 96,4 |
| | b | 97,4 | 97,3 | 97,6 | | | | | | | | | |
| poprzedni miesiąc = 100 | a | 100,5 | 99,6 | 100,4 | 100,7 | 100,5 | 100,2 | 100,3 | 100,2 | 98,8 | 100,1 | 100,0 | 99,5 |
| | b | 101,1 | 99,9 | 100,3 | | | | | | | | | |
| analogiczny miesiąc poprzedniego roku = 100 | a | 96,4 | 96,8 | 98,1 | 98,8 | 99,1 | 99,7 | 100,6 | 100,5 | 99,9 | 100,7 | 101,0 | 100,9 |
| | b | 101,5 | 101,7 | 101,6 | | | | | | | | | |
| Przeciętne wynagrodzenie miesięczne brutto w sektorze przedsiębiorstw ³ (w zł) | a | 2712,10 | 2753,89 | 2921,41 | 2838,36 | 2771,14 | 2852,36 | 2926,05 | 2959,77 | 2881,84 | 2920,80 | 2898,60 | 3162,20 |
| | b | 2796,40 | 2795,09 | 3003,50 | | | | | | | | | |
| poprzedni miesiąc = 100 | a | 91,5 | 101,5 | 106,1 | 97,2 | 97,6 | 102,9 | 102,6 | 101,2 | 97,4 | 101,4 | 99,2 | 109,1 |
| | b | 88,4 | 100,0 | 107,5 | | | | | | | | | |
| analogiczny miesiąc poprzedniego roku = 100 | a | 102,8 | 106,2 | 103,0 | 104,9 | 104,7 | 104,9 | 105,0 | 106,7 | 101,9 | 105,6 | 103,0 | 106,6 |
| | b | 103,1 | 101,5 | 102,8 | | | | | | | | | |
| Mieszkania oddane do użytkowania (od początku roku) ... | a | 532 | 796 | 1125 | 1365 | 1557 | 1897 | 2201 | 2426 | 2929 | 3097 | 3771 | 4326 |
| | b | 267 | 549 | 827 | | | | | | | | | |
| analogiczny okres poprzedniego roku = 100 | a | 112,2 | 109,0 | 133,3 | 133,4 | 131,1 | 136,6 | 126,7 | 114,9 | 118,9 | 112,3 | 110,2 | 102,5 |
| | b | 50,2 | 69,0 | 73,5 | | | | | | | | | |

¹ Stan w końcu okresu. ² Udział zarejestrowanych bezrobotnych w cywilnej ludności aktywnej zawodowo. ³ W przedsiębiorstwach, w których liczba pracujących przekracza 9 osób.

WYBRANE DANE O WOJEWÓDZTWIE PODLASKIM (cd.)

| WYSZCZEGÓLNIENIE | | I | II | III | IV | V | VI | VII | VIII | IX | X | XI | XII |
|---|---|-------|-------|-------|-------|-------|--------|-------|-------|--------|-------|-------|--------|
| a – 2010 r. | | | | | | | | | | | | | |
| b – 2011 r. | | | | | | | | | | | | | |
| Nakłady inwestycyjne ¹ (w tys. zł; ceny bieżące) | a | . | . | . | . | . | 409952 | . | . | 602546 | . | . | 940989 |
| | b | . | . | . | . | . | | . | . | | . | . | |
| analogiczny okres poprzedniego roku = 100 (ceny bieżące) | a | . | . | . | . | . | 97,8 | . | . | 89,7 | . | . | 93,1 |
| | b | . | . | . | . | . | | . | . | | . | . | |
| Produkcja sprzedana przemysłu ² (w cenach stałych): | | | | | | | | | | | | | |
| poprzedni miesiąc = 100 | a | 89,3 | 100,1 | 129,5 | 82,5 | 107,0 | 102,5 | 98,0 | 102,6 | 103,6 | 99,6 | 98,3 | 97,5 |
| | b | 87,6 | 107,2 | 112,8 | | | | | | | | | |
| analogiczny miesiąc poprzedniego roku = 100 | a | 105,1 | 103,9 | 113,3 | 104,1 | 109,5 | 104,7 | 100,6 | 103,9 | 99,8 | 101,4 | 104,5 | 103,4 |
| | b | 102,1 | 108,1 | 93,8 | | | | | | | | | |
| Produkcja budowlano-montażowa ² (w cenach bieżących): | | | | | | | | | | | | | |
| poprzedni miesiąc = 100 | a | 28,2 | 93,9 | 202,5 | 113,5 | 129,2 | 117,3 | 94,9 | 111,6 | 111,7 | 83,7 | 116,0 | 117,3 |
| | b | 26,1 | 119,9 | 128,0 | | | | | | | | | |
| analogiczny miesiąc poprzedniego roku = 100 | a | 74,1 | 66,6 | 108,2 | 87,4 | 103,4 | 96,4 | 109,6 | 125,4 | 120,0 | 117,5 | 131,5 | 124,3 |
| | b | 115,0 | 146,9 | 92,9 | | | | | | | | | |
| Sprzedż detaliczna towarów ² (w cenach bieżących): | | | | | | | | | | | | | |
| poprzedni miesiąc = 100 | a | 77,9 | 99,4 | 122,8 | 99,7 | 98,5 | 106,1 | 103,6 | 93,5 | 101,4 | 98,5 | 91,8 | 122,8 |
| | b | 65,4 | 109,7 | 122,9 | | | | | | | | | |
| analogiczny miesiąc poprzedniego roku = 100 | a | 98,4 | 99,3 | 109,7 | 104,5 | 105,4 | 108,0 | 111,4 | 102,3 | 106,8 | 101,2 | 102,5 | 108,2 |
| | b | 90,8 | 100,2 | 100,2 | | | | | | | | | |
| Wskaźnik cen: | | | | | | | | | | | | | |
| towarów i usług konsumpcyjnych ³ : | | | | | | | | | | | | | |
| analogiczny okres poprzedniego roku = 100 | a | . | . | 103,0 | . | . | 101,8 | . | . | 101,8 | . | . | 102,5 |
| | b | . | . | . | | | | | | | | | |
| skupu ziarna zbóż: | | | | | | | | | | | | | |
| poprzedni miesiąc = 100 | a | 100,7 | 98,9 | 87,6 | 100,4 | 105,2 | 115,3 | 102,3 | 137,5 | 111,5 | 96,6 | 101,1 | 106,3 |
| | b | 114,1 | 109,4 | 90,6 | | | | | | | | | |
| analogiczny miesiąc poprzedniego roku = 100 | a | 95,9 | 91,6 | 78,2 | 85,9 | 91,8 | 94,7 | 102,7 | 164,0 | 180,9 | 167,7 | 177,5 | 172,9 |
| | b | 196,1 | 216,8 | 224,2 | | | | | | | | | |

¹ W przedsiębiorstwach, w których liczba pracujących przekracza 49 osób; dane prezentowane są narastająco. ² W przedsiębiorstwach, w których liczba pracujących przekracza 9 osób. ³ W kwartale.

WYBRANE DANE O WOJEWÓDZTWIE PODLASKIM (dok.)

| WYSZCZEGÓLNIENIE | | I | II | III | IV | V | VI | VII | VIII | IX | X | XI | XII |
|--|---|-------|-------|-------|-------|-------|-------|-------|-------|-------|-------|-------|-------|
| a – 2010 r. | | | | | | | | | | | | | |
| b – 2011 r. | | | | | | | | | | | | | |
| Wskaźniki cen (dok.): | | | | | | | | | | | | | |
| skupu żywca rzeźnego wołowego: | | | | | | | | | | | | | |
| poprzedni miesiąc = 100 | a | 101,1 | 96,4 | 95,2 | 99,7 | 93,3 | 102,2 | 98,2 | 103,3 | 99,5 | 104,4 | 108,1 | 101,8 |
| | b | 104,0 | 100,7 | 101,5 | | | | | | | | | |
| analogiczny miesiąc poprzedniego roku = 100 | a | 110,7 | 102,0 | 91,3 | 94,3 | 102,6 | 88,7 | 85,9 | 94,5 | 85,4 | 101,1 | 108,0 | 102,4 |
| | b | 105,3 | 110,0 | 117,2 | | | | | | | | | |
| skupu żywca rzeźnego wieprzowego: | | | | | | | | | | | | | |
| poprzedni miesiąc = 100 | a | 94,7 | 96,4 | 103,1 | 95,7 | 103,7 | 112,1 | 101,0 | 103,8 | 94,2 | 93,6 | 97,8 | 103,7 |
| | b | 98,7 | 112,2 | 102,4 | | | | | | | | | |
| analogiczny miesiąc poprzedniego roku = 100 | a | 85,7 | 82,1 | 78,0 | 74,2 | 76,8 | 83,8 | 83,3 | 88,6 | 87,1 | 91,5 | 88,2 | 97,9 |
| | b | 97,0 | 112,9 | 112,1 | | | | | | | | | |
| Relacja ceny skupu ¹ 1 kg żywca wieprzowego do ceny targowiskowej 1 kg żyta | | | | | | | | | | | | | |
| | a | 11,59 | 10,50 | 10,82 | 11,00 | 11,06 | 12,39 | 12,15 | 9,73 | 7,77 | 6,87 | 6,71 | 6,49 |
| | b | 5,36 | 5,60 | 5,36 | | | | | | | | | |
| Wskaźnik rentowności obrotu w przedsiębiorstwach ² : | | | | | | | | | | | | | |
| brutto ³ (w %) | a | . | . | 2,3 | . | . | 2,8 | . | . | 3,4 | . | . | 3,1 |
| | b | . | . | . | | | | | | | | | |
| netto ⁴ (w %) | a | . | . | 1,7 | . | . | 2,3 | . | . | 2,9 | . | . | 2,6 |
| | b | . | . | . | | | | | | | | | |
| Podmioty gospodarki narodowej ⁵ | | | | | | | | | | | | | |
| | a | 89340 | 89028 | 89052 | 89011 | 89275 | 89752 | 90109 | 90553 | 90920 | 91420 | 91701 | 91876 |
| | b | 91948 | 92006 | 92179 | | | | | | | | | |
| w tym spółki handlowe | | | | | | | | | | | | | |
| | a | 4293 | 4302 | 4325 | 4352 | 4360 | 4375 | 4392 | 4421 | 4437 | 4460 | 4478 | 4492 |
| | b | 4498 | 4523 | 4509 | | | | | | | | | |
| w tym z udziałem kapitału zagranicznego | | | | | | | | | | | | | |
| | a | 488 | 491 | 495 | 497 | 500 | 505 | 508 | 515 | 519 | 522 | 528 | 529 |
| | b | 532 | 534 | 533 | | | | | | | | | |

¹ Ceny bieżące bez VAT. ² W których liczba pracujących przekracza 49 osób; dane prezentowane są narastająco. ³ Relacja wyniku finansowego brutto do przychodów z całokształtu działalności. ⁴ Relacja wyniku finansowego netto do przychodów z całokształtu działalności. ⁵ W rejestrze REGON; bez osób prowadzących gospodarstwa indywidualne w rolnictwie; stan w końcu okresu.