



## URZĄD STATYSTYCZNY W BIAŁYMSTOKU

Wyniki wstępne

Data opracowania: 29.06.2011 r.

Tel. 85 749 77 00, fax 85 749 77 79  
E-mail: SekretariatUSBST@stat.gov.pl

Internet: [www.stat.gov.pl/urzedy/bialystok](http://www.stat.gov.pl/urzedy/bialystok)



### KOMUNIKAT O SYTUACJI SPOŁECZNO-GOSPODARCZEJ WOJEWÓDZTWA PODLASKIEGO

Maj 2011

Nr 5/2011

- ◆ *Przeciętne zatrudnienie w sektorze przedsiębiorstw w maju 2011 r. ukształtowało się powyżej poziomu ubiegłorocznego, podczas gdy w analogicznym okresie 2010 r. było niższe niż rok wcześniej.*
- ◆ *W maju br., w stosunku do poprzedniego miesiąca, nastąpił dalszy sezonowy spadek liczby zarejestrowanych bezrobotnych oraz stopy bezrobocia, natomiast na przestrzeni roku stwierdzono ich wzrost. Taką samą sytuację obserwowano przed rokiem.*
- ◆ *Przeciętne miesięczne wynagrodzenie brutto w sektorze przedsiębiorstw było wyższe niż w maju ubiegłego roku. Podobną tendencję zanotowano rok wcześniej.*
- ◆ *W maju 2011 r. oddano do użytkowania więcej lokali mieszkalnych niż w analogicznym miesiącu roku poprzedniego, kiedy to stwierdzono spadek ich liczby w skali roku. Równocześnie w porównaniu z majem 2010 r. zaobserwowano wzrost ilości mieszkań, których budowę rozpoczęto i na realizację których wydano pozwolenia.*
- ◆ *Maj br. był nieco chłodniejszy niż zazwyczaj na południu województwa, a cieplejszy w jego północnej części. Opady przekroczyły przeciętne w wieloleciu. Na nadmiernie zagęszczonych plantacjach zbóż pojawiły się choroby i szkodniki. Ciepła i słoneczna pogoda w ostatniej dekadzie miesiąca sprzyjała kwitnieniu rzepaku, wzrostowi kukurydzy, roślin pastewnych oraz roślinności na trwałych użytkach zielonych. Rolnicy rozpoczęli koszenie pierwszego pokosu traw.*
- ◆ *Na rynku produktów rolnych w maju 2011 r., w stosunku do analogicznego miesiąca roku poprzedniego, stwierdzono wzrost cen zbóż, żywca wołowego i wieprzowego oraz mleka. Zdrożały również zwierzęta gospodarskie na targowiskach (z wyjątkiem prosiąt na chów), zaś spadła opłacalność tuczu trzody chlewnej. Tendencje obserwowane na rynku rolnym rok wcześniej kształtowały się podobnie. Wyjątek stanowiły ceny zbóż i żywca wieprzowego.*
- ◆ *W maju br., analogicznie jak przed rokiem, zanotowano wzrost produkcji sprzedanej przemysłu oraz budowlano-montażowej w odniesieniu do takiego samego okresu roku poprzedniego.*
- ◆ *Wartość sprzedaży detalicznej towarów w omawianym miesiącu ukształtowała się powyżej poziomu ubiegłorocznego. Taką samą tendencję stwierdzono w maju 2010 r.*

#### UWAGI

Prezentowane w Komunikacie:

- dane o pracujących, zatrudnieniu, wynagrodzeniach – w ujęciu miesięcznym – dotyczą podmiotów gospodarczych, w których liczba pracujących przekracza 9 osób,
- dane o przychodach ze sprzedaży produkcji przemysłu i budownictwa, sprzedaży detalicznej i hurtowej towarów – w ujęciu miesięcznym – dotyczą podmiotów gospodarczych, w których liczba pracujących przekracza 9 osób,
- dane o produkcji wyrobów przemysłowych – w ujęciu miesięcznym – dotyczą podmiotów, w których liczba pracujących przekracza 49 osób,
- dane o wynikach finansowych przedsiębiorstw i nakładach inwestycyjnych – w ujęciu kwartalnym – dotyczą podmiotów gospodarczych prowadzących księgi rachunkowe (z wyjątkiem podmiotów, których podstawowym rodzajem działalności jest działalność zaklasyfikowana według PKD do sekcji „Rolnictwo, leśnictwo, łowiectwo i rybactwo” oraz „Działalność finansowa i ubezpieczeniowa”), w których liczba pracujących przekracza 49 osób.

Dane w ujęciu wartościowym oraz wskaźniki struktury podano w cenach bieżących. Wskaźniki dynamiki zaprezentowano na podstawie wartości w cenach bieżących, z wyjątkiem przemysłu, dla którego wskaźniki dynamiki podano na podstawie wartości w cenach stałych (średnie ceny bieżące 2005 r.).

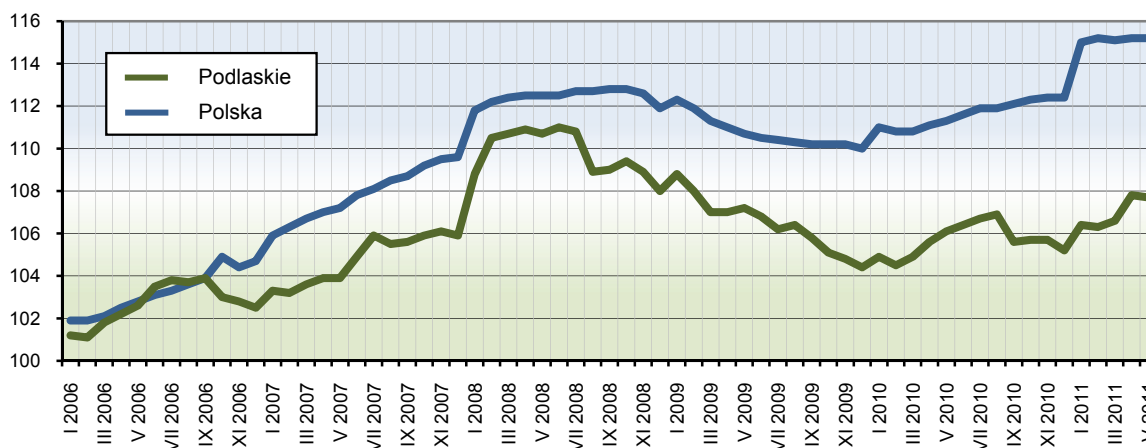
Dane w Komunikacie prezentowane są w układzie Polskiej Klasyfikacji Działalności 2007 (PKD 2007), opracowanej na podstawie Europejskiej Klasyfikacji Działalności NACE Rev. 2.

**Zatrudnienie**

W końcu maja 2011 r. liczba pracujących w sektorze przedsiębiorstw wyniosła 100972 osoby i była o 0,1% (o 119 osób) niższa niż w kwietniu br., ale o 1,5% (o 1490 osób) wyższa od zanotowanej rok wcześniej. W przedsiębiorstwach sektora publicznego pracowało 9468 osób, czyli o 0,3% (o 26 osób) mniej niż w poprzednim miesiącu i o 5,0% (o 502 osoby) mniej niż przed rokiem. W sektorze prywatnym liczba pracujących wyniosła 91504 osoby i zmniejszyła się o 0,1% (o 93 osoby) w relacji do kwietnia 2011 r., wzrosła zaś o 2,2% (o 1992 osoby) w stosunku do maja roku ubiegłego.

Przeciętne zatrudnienie w sektorze przedsiębiorstw w maju br. ukształtowało się na poziomie 98554 osób, co oznacza spadek o 0,1% w porównaniu z poprzednim miesiącem, zaś wzrost o 1,4% w odniesieniu do analogicznego okresu 2010 r. *(w skali kraju przeciętne zatrudnienie utrzymało się na poziomie zanotowanym w kwietniu 2011 r., ale wzrosło o 3,6% w stosunku do maja ubiegłego roku).*

Dynamika przeciętnego zatrudnienia w sektorze przedsiębiorstw  
Przeciętna miesięczna 2005 = 100



W sektorze publicznym przeciętne zatrudnienie wyniosło 9328 osób i nie uległo zmianie w stosunku do zanotowanego w poprzednim miesiącu, natomiast zmniejszyło się o 5,0% w relacji do analogicznego okresu 2010 r. W sektorze prywatnym ukształtowało się ono na poziomie 89226 osób, tj. o 0,2% niższym niż w kwietniu br., ale o 2,1% wyższym niż rok wcześniej.

Biorąc pod uwagę poszczególne sekcje działalności gospodarczej, w odniesieniu do kwietnia 2011 r. zatrudnienie zwiększyło się m.in. w górnictwie i wydobywaniu (o 4,4%), jak również w informacji i komunikacji (o 1,0%), natomiast jego spadek stwierdzono m.in. w transporcie i gospodarce magazynowej (o 0,8%) oraz administrowaniu i działalności wspierającej (o 0,5%).

W porównaniu z majem 2010 r. znaczący wzrost przeciętnego zatrudnienia odnotowano w górnictwie i wydobywaniu (o 42,7%), dostawie wody; gospodarowaniu ściekami i odpadami; rekultywacji (o 12,3%), budownictwie (o 10,4%) oraz działalności związanej z kulturą, rozrywką i rekreacją (o 7,9%), natomiast spadek wystąpił w czterech sekcjach: wytwarzanie i zaopatrywanie w energię elektryczną, gaz, parę wodną i gorącą wodę (o 49,2%), administrowanie i działalność wspierająca (o 11,1%), informacja i komunikacja (o 4,9%), a także transport i gospodarka magazynowa (o 2,8%).

Wśród działów przetwórstwa przemysłowego o znaczącym udziale w zatrudnieniu, w stosunku do maja 2010 r. najwyższy wzrost zatrudnienia miał miejsce w jednostkach zajmujących się produkcją mebli (o 27,0%), produkcją maszyn i urządzeń (o 11,6%) oraz produkcją wyrobów z pozostałych mineralnych surowców niemetalicznych (o 7,4%).

Największy spadek zatrudnienia stwierdzono w poligrafii i reprodukcji zapisanych nośników informacji (o 38,6%), produkcji wyrobów tekstylnych (o 20,1%) oraz produkcji odzieży (o 8,3%).

W okresie styczeń-maj 2011 r. przeciętne zatrudnienie w sektorze przedsiębiorstw ukształtowało się na poziomie 98175 osób, tj. o 1,7% wyższym od zanotowanego przed rokiem. W sektorze publicznym wyniosło ono 9391 osób i było o 4,8% mniejsze niż w analogicznym okresie ubiegłego roku, zaś w sektorze prywatnym osiągnęło poziom 88784 osób, tj. o 2,5% wyższy niż rok wcześniej (*w kraju wzrosło o 3,9%*).

### Bezrobocie

W końcu maja 2011 r. liczba bezrobotnych zarejestrowanych w powiatowych urzędach pracy województwa podlaskiego wyniosła 63065 osób i była niższa od zanotowanej przed miesiącem (o 2095 osób, tj. o 3,2%), ale wyższa niż przed rokiem (o 2293 osoby, tj. o 3,8%).

W maju 2011 r. zarejestrowano 5202 osoby bezrobotne (o 11,3% więcej niż w poprzednim miesiącu, ale o 14,9% mniej niż w analogicznym okresie 2010 r.), natomiast z ewidencji bezrobotnych wyłączono 7297 osób (mniej niż w kwietniu br. oraz maju ubiegłego roku odpowiednio o 8,9% i 9,9%). Główne przyczyny wyrejstrowania to podjęcie pracy – 3186 osób (43,7% ogółu osób wyłączonych z ewidencji) oraz niepotwierdzenie gotowości do pracy – 2332 osoby (32,0%). Szkolenie lub staż rozpoczęły 584 osoby, czyli 8,0% ogólnej liczby osób wyrejstrowanych z ewidencji bezrobotnych w maju 2011 r.

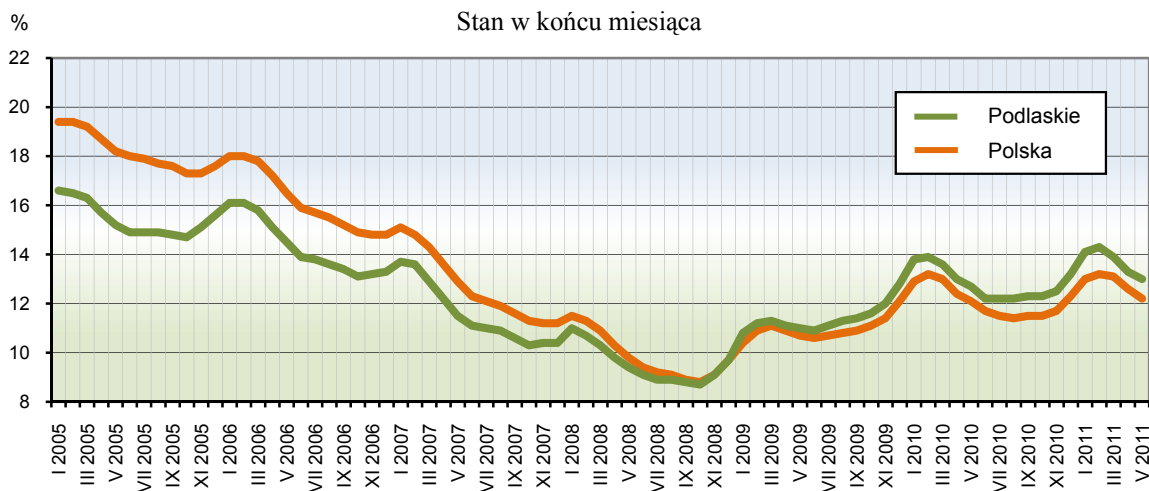
W końcu omawianego miesiąca wśród ogółu bezrobotnych:

- 47,9% stanowiły kobiety (przed rokiem – 46,0%),
- 33,4% to mieszkańcy wsi (w końcu maja 2010 r. – 32,9%),
- 74,2% stanowiły osoby wcześniej pracujące (w poprzednim roku – 74,5%),
- 88,1% nie posiadało prawa do zasiłku (rok wcześniej – 86,5%).

Powiatowe urzędy pracy w maju 2011 r. miały do dyspozycji 1631 ofert pracy, tj. o 10,5% mniej niż w kwietniu br. i o 31,3% mniej niż w takim samym okresie poprzedniego roku. W końcu analizowanego miesiąca na 1 ofertę pracy przypadało 84 bezrobotnych.

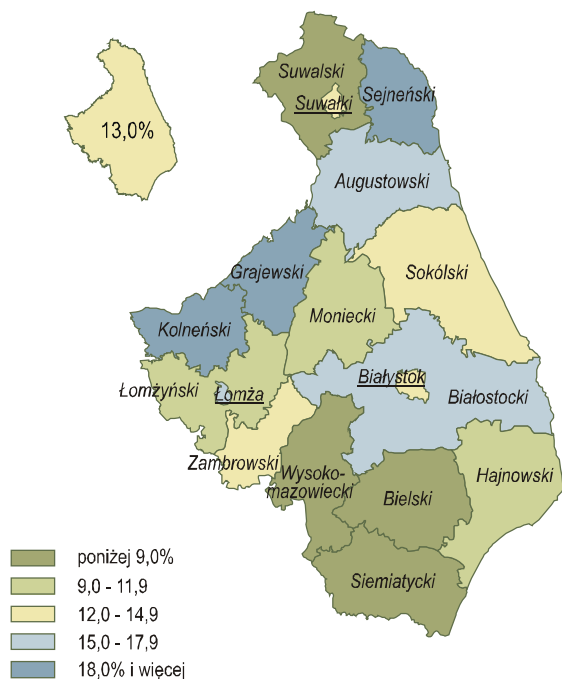
W końcu maja 2011 r. stopa bezrobocia rejestrowanego ukształtowała się na poziomie 13,0% i spadła w stosunku do zanotowanej w kwietniu br. (o 0,3 pkt proc.), wzrosła jednak w porównaniu z analogicznym okresem poprzedniego roku (o 0,3 pkt proc.). *Wskaźnik ogólnokrajowy wyniósł 12,2% i był o 0,4 pkt proc. niższy niż miesiąc wcześniej, ale zwiększył się o 0,1 pkt proc. w odniesieniu do maja ubiegłego roku.*

Stopa bezrobocia rejestrowanego  
Stan w końcu miesiąca



Najwyższą stopę bezrobocia rejestrowanego odnotowano w powiatach: sejneńskim (20,2%), grajewskim (19,7%) oraz kolneńskim (18,6%), zaś najniższą stwierdzono w powiatach: siemiatyckim (8,4%), wysokomazowieckim (8,4%), bielskim (8,5%) oraz suwalskim (8,9%).

Stopa bezrobocia rejestrowanego  
według powiatów w 2011 r.  
Stan w końcu maja



Udział wybranych kategorii osób, będących w szczególnej sytuacji na rynku pracy, w ogólnej liczbie zarejestrowanych bezrobotnych kształtował się następująco:

- osoby do 25 roku życia – 23,3% (w maju 2010 r. – również 23,3%),
- osoby powyżej 50 roku życia – 22,5% (przed rokiem – 22,0%),
- długotrwale bezrobotni – 53,5% (rok wcześniej – 46,8%),
- bezrobotni bez kwalifikacji zawodowych – 31,4% (w poprzednim roku – 29,7%).

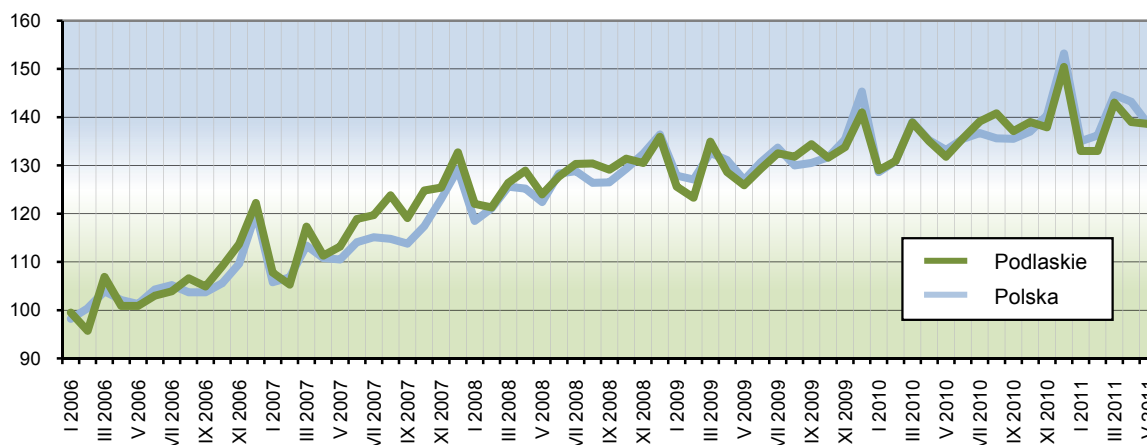
W maju 2011 r., w ramach aktywnych form przeciwdziałania bezrobociu, przy pracach interwencyjnych pracowały 124 osoby, a przy robotach publicznych – 41 osób.

Zwolnienia grupowe w najbliższym czasie zapowiedziało 10 zakładów pracy (w tym 6 z sektora prywatnego). Obejmą one łącznie 162 pracowników.

## WYNAGRODZENIA

W maju 2011 r. przeciętne miesięczne wynagrodzenie brutto w sektorze przedsiębiorstw ukształtowało się na poziomie 2910,16 zł, tj. o 0,3% niższym niż w kwietniu br., ale o 5,0% wyższym niż przed rokiem. *W kraju przeciętne miesięczne wynagrodzenie brutto wyniosło 3483,99 zł, co oznacza spadek o 3,2% w odniesieniu do poprzedniego miesiąca, zaś wzrost o 4,1% w stosunku do maja ubiegłego roku.*

Dynamika przeciętnego miesięcznego wynagrodzenia brutto w sektorze przedsiębiorstw  
Przeciętna miesięczna 2005 = 100



W sektorze prywatnym przeciętna miesięczna płaca brutto w maju br. osiągnęła poziom 2857,18 zł i była o 559,80 zł niższa niż w sektorze publicznym. W porównaniu z poprzednim miesiącem przeciętne wynagrodzenie wzrosło o 0,3% w sektorze prywatnym, natomiast spadło o 4,6% w sektorze publicznym. W stosunku do analogicznego okresu roku ubiegłego przeciętna płaca zwiększyła się w obu sektorach odpowiednio o 4,8% i 7,9%.

Przeciętne miesięczne wynagrodzenia brutto w poszczególnych sekcjach sektora przedsiębiorstw kształtowały się następująco:

Sekcje	V 2010	2011	
		IV	V
w złotych			
<b>O g ó ł e m</b> .....	<b>2771,14</b>	<b>2917,95</b>	<b>2910,16</b>
w tym:			
Górnictwo i wydobywanie .....	3124,69	3423,98	3441,35
Przetwórstwo przemysłowe .....	2637,36	2838,23	2833,68
Wytwarzanie i zaopatrywanie w energię elektryczną, gaz, parę wodną i gorącą wodę .....	4300,12	4355,87	4621,03
Dostawa wody; gospodarowanie ściekami i odpadami; rekultywacja .....	3118,41	3064,70	3108,15
Budownictwo .....	3428,28	3419,75	3566,07
Handel; naprawa pojazdów samochodowych .....	2560,21	2651,91	2634,04
Transport i gospodarka magazynowa .....	2603,65	2700,04	2817,69
Zakwaterowanie i gastronomia .....	2102,55	1996,99	2091,61
Informacja i komunikacja .....	3608,47	4376,15	3821,10
Obsługa rynku nieruchomości .....	3176,38	3279,06	3202,18
Administrowanie i działalność wspierająca .....	1758,61	1790,34	1810,51
Działalność związana z kulturą, rozrywką i rekreacją .....	3370,02	3617,85	3583,55

W maju 2011 r., w stosunku do analogicznego miesiąca roku ubiegłego, w większości sekcji sektora przedsiębiorstw wystąpił znaczący wzrost wynagrodzeń, przy czym najwyższy odnotowano w górnictwie i wydobywaniu (o 10,1%), transporcie i gospodarce magazynowej (o 8,2%) oraz wytwarzaniu i zaopatrywaniu w energię elektryczną, gaz, parę wodną i gorącą wodę (o 7,5%). Z kolei spadek wynagrodzeń miał miejsce w sekcjach zakwaterowanie i gastronomia (o 0,5%) oraz dostawa wody; gospodarowanie ściekami i odpadami; rekultywacja (o 0,3%).

W większości działów przetwórstwa przemysłowego dominujących pod względem zatrudnienia stwierdzono wzrost wynagrodzeń w odniesieniu do analogicznego miesiąca ubiegłego roku, przy czym najwyższy zanotowano w produkcji wyrobów tekstylnych (o 24,1%), produkcji odzieży (o 22,2%), produkcji wyrobów z pozostałych mineralnych surowców niemetalicznych (o 11,8%) oraz produkcji artykułów spożywczych (o 11,0%). Spadek wystąpił natomiast w przedsiębiorstwach zajmujących się poligrafia i reprodukcją zapisanych nośników informacji (o 9,7%), jak również produkcją wyrobów z gumy i tworzyw sztucznych (o 3,7%).

W omawianym miesiącu wynagrodzenie zdecydowanie wyższe od przeciętnego w województwie otrzymali m.in. pracujący w działach: działalność wydawnicza (o 76,1%), wytwarzanie i zaopatrywanie w energię elektryczną, gaz, parę wodną i gorącą wodę (o 58,8%), budowa budynków (o 44,9%), działalność twórcza związana z kulturą i rozrywką (o 29,4%), działalność związana z oprogramowaniem i doradztwo w zakresie informatyki (o 28,1%), a także działalność związana z naprawą, konserwacją i instalowaniem maszyn i urządzeń (o 26,7%). Płace znacznie poniżej średniej uzyskali zatrudnieni w jednostkach zajmujących się działalnością detektywistyczną i ochroniarską (o 42,4%), gastro-nomią (o 40,2%), utrzymaniem porządku w budynkach i zagospodarowaniem zieleni (o 34,3%), produkcją odzieży

(o 32,9%), produkcją mebli (o 29,1%), działalnością związaną z handlem detalicznym (o 23,3%) oraz działalnością związaną z turystyką (o 20,8%).

W okresie styczeń-maj 2011 r. przeciętne miesięczne wynagrodzenie brutto w sektorze przedsiębiorstw osiągnęło poziom 2899,41 zł, tj. o 3,5% wyższy od zanotowanego w analogicznym okresie roku ubiegłego (*w kraju wzrosło o 4,4%*). Płaca w sektorze publicznym wyniosła 3327,13 zł, a w prywatnym – 2854,17 zł, i w odniesieniu do analogicznego okresu roku poprzedniego wzrosła odpowiednio o 4,2% i 3,5%.

Przeciętne miesięczne wynagrodzenie realne brutto w sektorze przedsiębiorstw w maju 2011 r. było o 0,9% niższe niż w kwietniu br., natomiast w stosunku do maja 2010 r. utrzymało się na niezmiennym poziomie. W okresie pierwszych pięciu miesięcy br., w odniesieniu do analogicznego okresu roku ubiegłego, przeciętna płaca realna zmniejszyła się o 0,7%.

## CENY

W pierwszym kwartale br., w odniesieniu do czwartego kwartału 2010 r., ogólny wskaźnik cen towarów i usług konsumpcyjnych ukształtował się na poziomie 102,3% (*w kraju wyniósł 102,1%*). Najbardziej wzrosły ceny żywności i napojów bezalkoholowych (o 4,1%), towarów i usług związanych z mieszkaniem (o 3,2%), a także towarów i usług w zakresie transportu (o 3,1%). Mniej niż w poprzednim kwartale trzeba było zapłacić za odzież i obuwie (o 3,7%).

W stosunku do analogicznego okresu roku ubiegłego ceny towarów i usług konsumpcyjnych wzrosły o 3,8% (*w skali kraju odnotowano wzrost cen również o 3,8%*). W ciągu roku najbardziej zdrożały towary i usługi w zakresie transportu (o 6,1%), towary i usługi związane z mieszkaniem (o 5,6%), a także żywność i napoje bezalkoholowe (o 4,4%). Tańsze niż przed rokiem były odzież i obuwie (o 1,7%).

Wskaźniki cen towarów i usług konsumpcyjnych w województwie podlaskim w pierwszym kwartale 2011 r. kształtowały się następująco:

Wyszczególnienie	Poprzedni kwartał = 100	Analogiczny okres roku poprzedniego = 100
<b>O g ó l e m</b> .....	<b>102,3</b>	<b>103,8</b>
w tym:		
Żywność i napoje bezalkoholowe .....	104,1	104,4
Napoje alkoholowe i wyroby tytoniowe .....	101,0	102,6
Odzież i obuwie .....	96,3	98,3
Mieszkanie .....	103,2	105,6
Zdrowie .....	101,2	102,8
Transport .....	103,1	106,1
Rekreacja i kultura .....	100,4	100,6
Edukacja .....	100,6	104,1

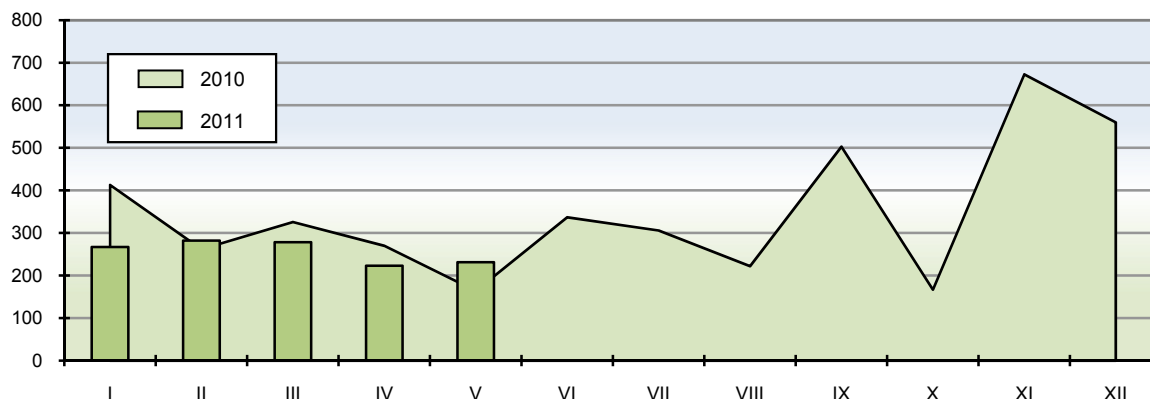
## MIESZKANIA

W maju 2011 r. w województwie podlaskim oddano do użytkowania 231 mieszkań, tj. o 4,1% więcej niż w poprzednim miesiącu oraz o 20,3% więcej niż w maju 2010 r. (*w skali kraju odnotowano wzrost zarówno w porównaniu z kwietniem 2011 r., jak i analogicznym okresem roku ubiegłego odpowiednio o 0,6% i 2,2%*). W omawianym miesiącu



inwestorzy indywidualni przekazali do użytkowania 150 mieszkań (o 28,2% więcej niż rok wcześniej) oraz podmioty budujące na sprzedaż lub wynajem – 81 (o 8,0% więcej).

Mieszkania oddane do użytkowania



Przeciętna powierzchnia użytkowa 1 mieszkania oddanego do użytkowania w województwie podlaskim w maju 2011 r. wyniosła 127,5 m<sup>2</sup> (przed rokiem 109,6 m<sup>2</sup>), przy czym w budownictwie indywidualnym – 153,3 m<sup>2</sup>, zaś przeznaczonym na sprzedaż lub wynajem – 79,7 m<sup>2</sup>.

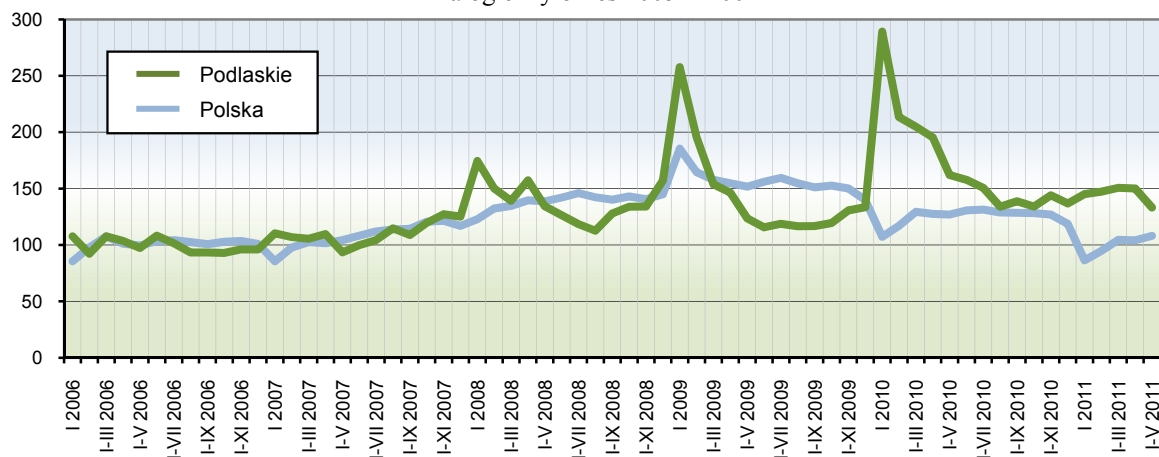
W maju br. w województwie podlaskim wydano pozwolenia na budowę 515 mieszkań (o 51,9% więcej niż przed rokiem), z czego inwestorom indywidualnym – 271 mieszkań oraz podmiotom budującym na sprzedaż lub wynajem – 244 mieszkań. Jednocześnie rozpoczęto budowę 497 mieszkań (o 7,8% więcej niż w 2010 r.), z tego 309 indywidualnych i 188 przeznaczonych na sprzedaż lub wynajem.

Od początku 2011 r. w województwie podlaskim oddano do użytkowania 1280 mieszkań, tj. o 17,8% mniej niż w analogicznym okresie roku poprzedniego (*w kraju o 14,9% mniej niż przed rokiem*). Z ogólnej liczby lokali mieszkalnych przekazanych do użytkowania w bieżącym roku 415 mieszkań (tj. 32,4%) zrealizowano w Białymstoku, z tego 87 indywidualnych oraz 328 przeznaczonych na sprzedaż lub wynajem.

W okresie styczeń-maj 2011 r. w województwie podlaskim wydano pozwolenia na budowę 1471 mieszkań (o 12,1% więcej niż rok wcześniej) oraz rozpoczęto budowę 1527 mieszkań (o 9,0% mniej niż w takim samym okresie poprzedniego roku).

Dynamika liczby mieszkań oddanych do użytkowania

Analogiczny okres 2005 = 100



Maj br. był nieco chłodniejszy niż zazwyczaj na południu województwa, a cieplejszy w jego północnej części. Instytut Meteorologii i Gospodarki Wodnej zanotował w Białymstoku średnią temperaturę 12,5°C (norma wieloletnia – 12,7°C), natomiast w Suwałkach – 12,4°C (norma – 12,1°C). Opady były dosyć równomierne, przy czym w Białymstoku wyniosły 65,5 mm, natomiast w Suwałkach – 57,3 mm i przekroczyły przeciętne z lat 1991-2000 odpowiednio o 12,9% i 27,3%.

Przez dwie pierwsze dekady maja utrzymywała się deszczowa i chłodna pogoda. Ociepliło się dopiero pod koniec miesiąca. W znacznej części województwa ilość opadów była wystarczająca, ale początkowo lokalnie, na glebach lekkich rośliny odczuwały niedostatek wilgoci. Na plantacjach zbóż nadmiernie zagęszczonych pojawiły się choroby, tj. mączniak (szczególnie na owsie) i septoriozy, a ze szkodników skrzyponka oraz w niewielkim nasileniu miniarki i żółwinki. Stan rzepaku był bardzo zróżnicowany, na co wpłynęły przede wszystkim terminy siewów, zwalczania chwastów oraz odmiany. Mniej bocznych odgałęzień zaobserwowano na plantacjach, gdzie chwasty zwalczano w terminach wiosennych, zaś spóźnione siewy negatywnie wpłynęły na obsadę roślin na jednostce powierzchni. W końcu miesiąca rzepak znajdował się w końcowej fazie kwitnienia. Wysoka temperatura powietrza w ostatniej dekadzie maja i dobre uwilgotnienie gleby wpłynęły korzystnie na wzrost kukurydzy, roślin pastewnych oraz roślinności na trwałych użytkach zielonych. Część rolników wykorzystwała słoneczną pogodę do koszenia pierwszego pokosu traw.

Na rynku produktów rolnych w maju 2011 r., w porównaniu z poprzednim miesiącem, odnotowano:

- w skupie – wzrost cen zbóż (pszenicy – o 1,4%, żyta – o 6,5%), niezmienną cenę żywca wołowego, zaś spadek cen żywca wieprzowego (o 1,4%) i mleka (o 3,0%),
- na targowiskach – wzrost cen zbóż (pszenicy – o 2,8%, żyta – o 4,0%).

W odniesieniu do analogicznego miesiąca roku poprzedniego zaobserwowano:

- w skupie – wzrost cen zbóż (pszenicy – ponad 2-krotny, żyta – ponad 2,5-krotny), żywca wołowego (o 27,9%), żywca wieprzowego (o 17,3%) oraz mleka (o 15,4%),
- na targowiskach – wzrost cen zbóż (pszenicy – o 96,6%, żyta – ponad 2-krotny).

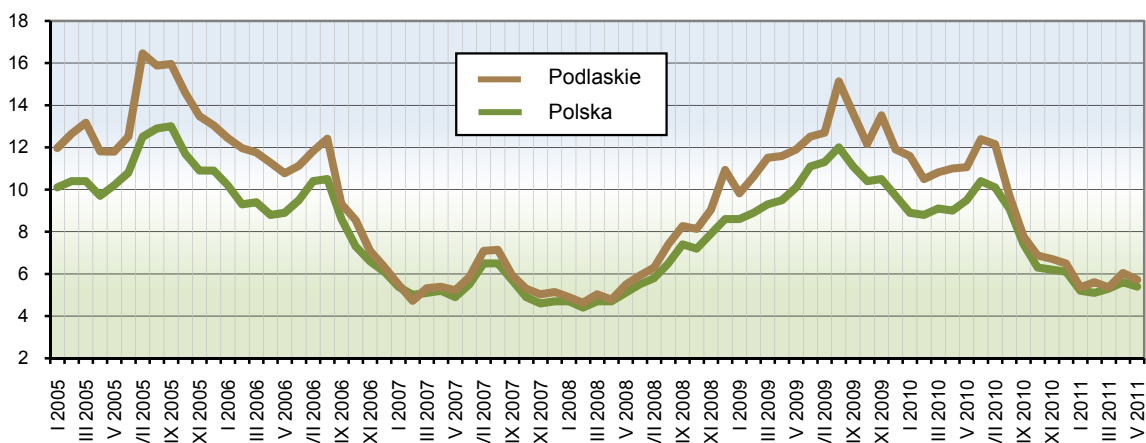
Ceny wybranych produktów rolnych w maju 2011 r. kształtowały się następująco:

Produkty rolne	Ceny skupu	Ceny targowiskowe
	w złotych	
Pszemica – za 1 dt .....	98,45	101,33
Żyto – za 1 dt .....	80,33	74,86
Żywiec wołowy – za 1 kg .....	5,23	.
Żywiec wieprzowy – za 1 kg .....	4,29	.
Mleko – za 1 l .....	1,27	–

W maju 2011 r., w odniesieniu do poprzedniego miesiąca, odnotowano spadek opłacalności tuczu trzody chlewnej (mierzonej relacją ceny skupu żywca wieprzowego do ceny żyta w obrocie targowiskowym). W stosunku do analogicznego miesiąca roku poprzedniego wskaźnik ten uległ również zmniejszeniu i wyniósł 5,72 (wobec 11,06 przed rokiem).



Relacja cen skupu żywca wieprzowego do cen targowiskowych żyta



W maju 2011 r., w odniesieniu do poprzedniego miesiąca, jak również w porównaniu z analogicznym okresem roku ubiegłego, odnotowano wzrost cen większości zwierząt gospodarskich na targowiskach (z wyjątkiem prosiąt na chów).

Za krowę płacono 2941,67 zł, tj. o 8,3% więcej niż przed miesiącem i o 14,4% więcej niż przed rokiem. Cena jałówki 1-roczonej ukształtowała się na poziomie 1816,67 zł i była o 28,3% wyższa od zanotowanej w kwietniu 2011 r. i o 0,4% wyższa niż w analogicznym okresie ubiegłego roku. Prosię na chów kosztowało 116,43 zł, tj. o 2,2% mniej niż w poprzednim miesiącu i o 22,8% mniej niż rok wcześniej.

Skup mleka w maju 2011 r. ukształtował się na poziomie 158,7 mln l i był o 10,4% wyższy niż przed miesiącem oraz o 1,9% większy niż przed rokiem.

## PRZEMYSŁ

Produkcja sprzedana przemysłu w maju 2011 r. osiągnęła wartość 1460,4 mln zł (w cenach bieżących). Oznacza to, że jej poziom (w cenach stałych) był o 2,0% wyższy niż w kwietniu br. i o 4,1% wyższy niż przed rokiem. *W skali kraju również odnotowano wzrost w stosunku do poprzedniego miesiąca oraz ubiegłego roku odpowiednio o 2,6% i 7,7%.*

Dynamika produkcji sprzedanej (w cenach stałych) w poszczególnych sekcjach przemysłu w maju 2011 r. przedstawiała się następująco:

Sekcje	Miesiąc poprzedni = 100	Analogiczny miesiąc poprzedniego roku = 100
Górnictwo i wydobywanie .....	119,1	128,3
Przetwórstwo przemysłowe .....	102,8	107,4
Wytwarzanie i zaopatrywanie w energię elektryczną, gaz, parę wodną i gorącą wodę .....	64,2	33,6
Dostawa wody; gospodarka ściekami i odpadami; rekultywacja .....	101,6	120,0

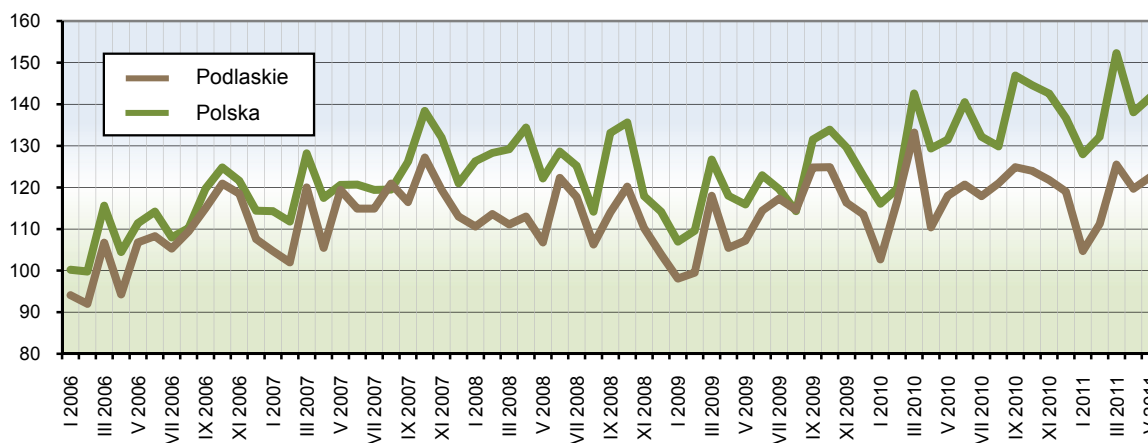
Wyższe niż przed rokiem przychody ze sprzedaży wyrobów i usług (w cenach stałych) osiągnięto m.in. w następujących działach: produkcja wyrobów z pozostałych mineralnych surowców niemetalicznych (o 54,7%), produkcja mebli (o 35,4%), produkcja maszyn i urządzeń (o 35,1%), produkcja odzieży (o 26,8%), odprowadzanie i oczyszczanie ścieków (o 10,7%), produkcja wyrobów z gumy i tworzyw sztucznych (o 7,9%), produkcja wyrobów z drewna, korka, słomy i wikliny (o 4,1%). Poziomu sprzedaży z maja 2010 r. nie uzyskano m.in. w poligrafii i reprodukcji zapisanych nośników informacji (77,2% wartości produkcji ubiegłorocznej) oraz produkcji wyrobów z metali (o 95,8%).

W maju br. w przemyśle województwa podlaskiego dominowały cztery działy, z których pochodziło 74,9% wartości produkcji sprzedanej. Największy udział w sprzedaży miały: produkcja artykułów spożywczych (53,2%), produkcja wyrobów z drewna, korka, słomy i wikliny (9,0%), produkcja wyrobów z gumy i tworzyw sztucznych (6,7%), produkcja maszyn i urządzeń (6,0%). Dominujące działy skupiały 56,5% ogółu zatrudnionych w przemyśle, a ich udział w zatrudnieniu kształtował się następująco: produkcja artykułów spożywczych – 30,1%, produkcja wyrobów z gumy i tworzyw sztucznych – 9,8%, produkcja maszyn i urządzeń – 9,6% oraz produkcja wyrobów z drewna, korka, słomy i wikliny – 7,0%.

W omawianym miesiącu przychód ze sprzedaży wyrobów i usług w przeliczeniu na 1 zatrudnionego w przemyśle wyniósł 31128 zł (w cenach bieżących) i był o 4,0% (w cenach stałych) wyższy niż przed rokiem.

W okresie styczeń – maj 2011 r. przychody ze sprzedaży wyrobów i usług w przedsiębiorstwach przemysłowych ukształtowały się na poziomie 6979,9 mln zł (w cenach bieżących), tj. o 4,0% (w cenach stałych) wyższym niż rok wcześniej. *W skali kraju odnotowano wzrost o 8,5%.*

Dynamika produkcji sprzedanej przemysłu  
Przeciętna miesięczna 2005 = 100 (ceny stałe)



Spośród wyrobów przemysłowych objętych badaniem w maju 2011 r., w porównaniu z analogicznym miesiącem roku poprzedniego, wzrost odnotowano m.in. w produkcji:

- masy betonowej prefabrykowanej – o 122,3%,
- ptactwa gatunku Gallus Domesticus (kura domowa) całego, świeżego lub schłodzonego – o 62,6%,
- produktów uboju bydła i cieląt wliczanych do wydajności poubojowej – o 50,9%,
- jogurtów i innego rodzaju sfermentowanego lub zakwaszonego mleka lub śmietany – o 50,0%,
- maszyn dla rolnictwa i leśnictwa do uprawy gleby – o 49,6%,
- mleka i śmietany w postaci stałej – o 19,2%,
- płyt chodnikowych i podobnych wyrobów z betonu – o 16,2%,
- sera świeżego niedojrzewającego i twarogu – o 9,5%,
- masła i pozostałych tłuszczów do smarowania – o 6,7%,
- gotowej karmy dla zwierząt domowych – o 3,0%.

Ubiegłorocznego poziomu nie osiągnięto m.in. w produkcji: świeżego lub chłodzonego mięsa wołowego i cielęcego, mięsa z drobiu przetworzonego lub zakonserwowanego, śmietany o zawartości tłuszczu powyżej 6%, ale nie przekraczającej 21% masy, sera podpuszczkowego dojrzewającego, tarcicy iglastej, drzwi, okien i ich ościeżnic oraz progów z tworzyw sztucznych, kotłów centralnego ogrzewania wytwarzających gorącą wodę lub parę o niskim ciśnieniu.

## **BUDOWNICTWO**

W maju 2011 r. przedsiębiorstwa budowlane uzyskały przychody ze sprzedaży wyrobów i usług (w cenach bieżących) w wysokości 370,4 mln zł. Oznacza to wzrost w porównaniu z kwietniem br. oraz majem roku ubiegłego odpowiednio o 19,2% i 24,2%. Produkcja budowlano-montażowa zrealizowana w analizowanym okresie osiągnęła wartość 195,8 mln zł i była o 29,7% wyższa od zanotowanej w poprzednim miesiącu oraz o 14,5% wyższa niż rok wcześniej.

Wartość robót o charakterze inwestycyjnym, które w maju 2011 r. stanowiły 59,1% produkcji budowlano-montażowej, zwiększyła się zarówno w stosunku do kwietnia br., jak i analogicznego okresu roku ubiegłego odpowiednio o 30,2% i 19,8%.

Wśród przedsiębiorstw budowlano-montażowych wiodącą pozycję posiadały jednostki zajmujące się budową budynków. Udział tych przedsiębiorstw w sprzedaży produkcji budowlano-montażowej w maju br. wyniósł 56,1%, a wartość sprzedanej przez nie produkcji wzrosła w stosunku do zanotowanej w kwietniu 2011 r. oraz przed rokiem odpowiednio o 41,8% i 60,9%. Kolejną znaczącą grupę stanowiły jednostki zajmujące się budową obiektów inżynierii lądowej i wodnej. Ich udział w sprzedaży produkcji budowlano-montażowej wyniósł 24,2%, natomiast wartość sprzedanej przez nie produkcji była o 13,7% wyższa niż miesiąc wcześniej, zaś o 1,1% niższa od zanotowanej w maju 2010 r. Istotną pozycję miały również przedsiębiorstwa wykonujące roboty budowlane specjalistyczne, których udział w sprzedaży produkcji budowlanej wyniósł 19,7%. Wartość usług budowlano-montażowych w tych jednostkach była o 21,0% wyższa od zanotowanej w poprzednim miesiącu, ale o 29,7% niższa niż przed rokiem.

Przychód ze sprzedaży wyrobów i usług w budownictwie w przeliczeniu na 1 zatrudnionego w maju 2011 r. ukształtował się na poziomie 35396 zł, co oznacza wzrost o 19,0% w odniesieniu do kwietnia br. i o 12,5% w porównaniu z analogicznym okresem ubiegłego roku.

Przychody ze sprzedaży wyrobów i usług w budownictwie uzyskane w ciągu pięciu miesięcy 2011 r. wyniosły 1277,2 mln zł, tj. o 29,4% więcej niż przed rokiem. Produkcja budowlano-montażowa w tym samym czasie osiągnęła wartość 702,2 mln zł i zwiększyła się o 34,3% w stosunku do zanotowanej rok wcześniej.

## **HANDEL**

W maju 2011 r. sprzedaż hurtowa (w cenach bieżących) w przedsiębiorstwach handlowych i niehandlowych zwiększyła się w stosunku do poprzedniego miesiąca oraz maja 2010 r. odpowiednio o 3,0% i 17,6%. Od początku roku jej wartość przekroczyła o 18,8% poziom zanotowany przed rokiem.

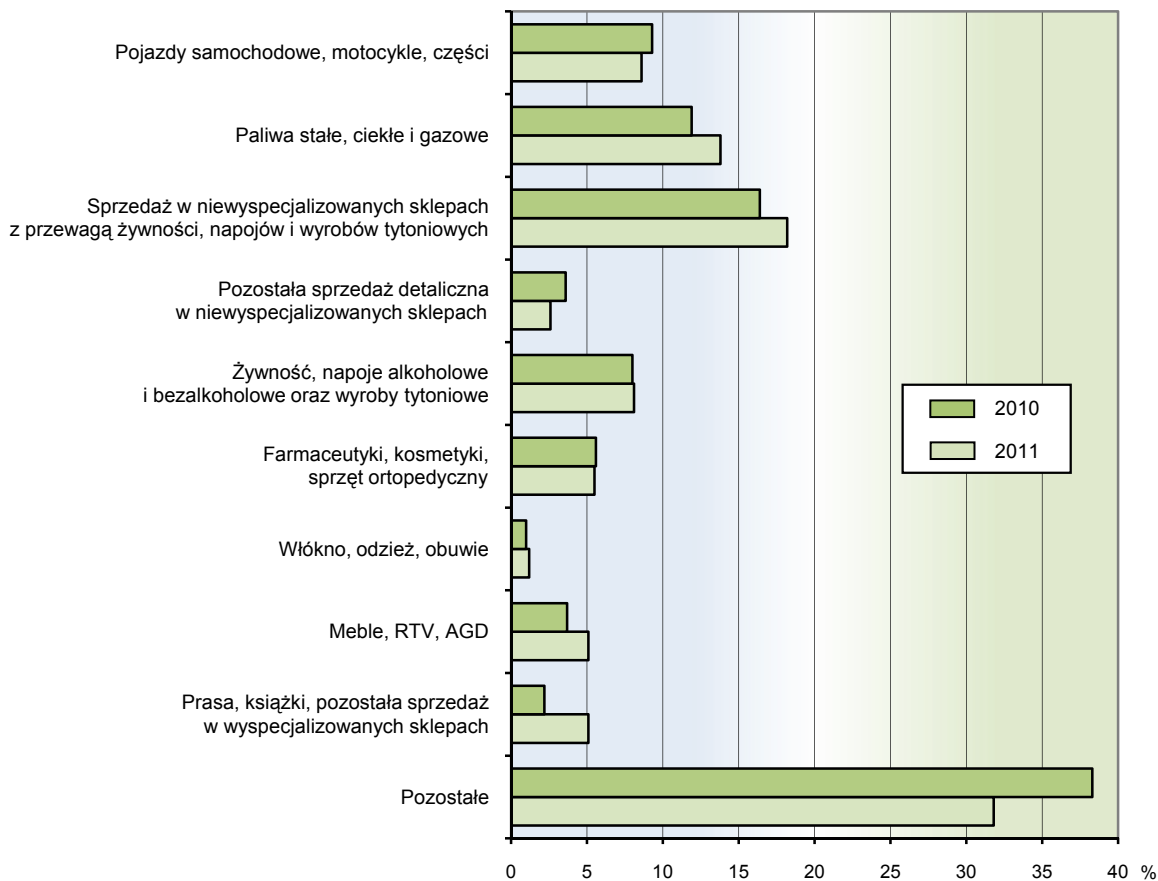
Jednostki handlowe w maju br. zrealizowały sprzedaż hurtową o wartości o 5,5% wyższej niż w kwietniu 2011 r. i o 16,2% wyższej niż rok wcześniej. W okresie pierwszych pięciu miesięcy br. sprzedaż hurtowa tych przedsiębiorstw wzrosła o 15,0% w odniesieniu do analogicznego okresu 2010 r.

Poziom sprzedaży detalicznej (w cenach bieżących) jednostek handlowych i niehandlowych w maju 2011 r. zmniejszył się o 0,5% w porównaniu z zanotowanym w poprzednim miesiącu, zaś wzrósł o 3,4% w relacji do maja ubiegłego roku.

Wysoki wzrost sprzedaży detalicznej w stosunku do analogicznego miesiąca 2010 r. stwierdzono m.in. w grupach: prasa, książki, pozostała sprzedaż w wyspecjalizowanych sklepach (prawie 2,5-krotny), meble, RTV, AGD (o 42,0%), a także włókno, odzież, obuwie (o 28,6%). Ubiegłorocznego poziomu sprzedaży detalicznej nie osiągnięto w przedsiębiorstwach zajmujących się pozostałą sprzedażą detaliczną w niewyspecjalizowanych sklepach (spadek o 27,6%) oraz zgrupowanych w kategorii „pozostałe” (spadek o 14,1%).

W strukturze sprzedaży detalicznej w maju 2011 r. największy udział miały przedsiębiorstwa zaliczane do kategorii „pozostałe” (31,7%), prowadzące sprzedaż w niewyspecjalizowanych sklepach z przewagą żywności, napojów i wyrobów tytoniowych (18,2%) oraz zajmujące się sprzedażą paliw stałych, ciekłych i gazowych (13,8%).

Struktura sprzedaży detalicznej według rodzajów działalności przedsiębiorstwa w maju



W ciągu pierwszych pięciu miesięcy br. sprzedano w detalu towary o wartości o 0,1% mniejszej niż w takim samym okresie 2010 r.

Podmioty handlowe w maju 2011 r. zrealizowały sprzedaż detaliczną niższą w stosunku do zanotowanej w poprzednim miesiącu (o 0,7%), ale wyższą w odniesieniu do maja ubiegłego roku (o 7,1%). Od początku roku sprzedaż detaliczna jednostek handlowych zwiększyła się o 1,7% w porównaniu z uzyskaną w analogicznym okresie 2010 r.

**WYBRANE DANE O WOJEWÓDZTWIE PODLASKIM**

WYSZCZEGÓLNIENIE		I	II	III	IV	V	VI	VII	VIII	IX	X	XI	XII
a – 2010 r.													
b – 2011 r.													
Ludność <sup>1</sup> (w tys. osób) .....	a	.	.	1189,3	.	.	1189,2	.	.	1188,9	.	.	1188,3
	b	.	.	.	.	.	.	.	.	.	.	.	.
Bezrobotni zarejestrowani <sup>1</sup> (w tys. osób) .....	a	66,7	67,2	65,6	62,8	60,8	58,4	58,5	58,3	58,7	58,8	60,0	63,8
	b	69,5	70,5	68,5	65,2	63,1							
Stopa bezrobocia <sup>1,2</sup> (w %) .....	a	13,8	13,9	13,6	13,0	12,7	12,2	12,2	12,2	12,3	12,3	12,5	13,2
	b	14,1	14,3	13,9	13,3	13,0							
Oferty pracy (w ciągu miesiąca) .....	a	1596	2754	2915	2508	2374	2350	2322	2192	2361	2234	1181	876
	b	778	1405	2991	1823	1631							
Liczba bezrobotnych na 1 ofertę pracy <sup>1</sup> .....	a	120	96	81	68	70	80	78	67	87	128	152	298
	b	240	122	69	81	84							
Przeciętne zatrudnienie w sektorze przedsiębiorstw <sup>3</sup> (w tys. osób)	a	96,0	95,7	96,1	96,8	97,2	97,4	97,8	98,0	96,8	96,9	96,9	96,4
	b	97,4	97,3	97,6	98,7	98,6							
poprzedni miesiąc = 100 .....	a	100,5	99,6	100,4	100,7	100,5	100,2	100,3	100,2	98,8	100,1	100,0	99,5
	b	101,1	99,9	100,3	101,1	99,9							
analogiczny miesiąc poprzedniego roku = 100 .....	a	96,4	96,8	98,1	98,8	99,1	99,7	100,6	100,5	99,9	100,7	101,0	100,9
	b	101,5	101,7	101,6	102,0	101,4							
Przeciętne wynagrodzenie miesięczne brutto w sektorze przedsiębiorstw <sup>3</sup> (w zł)	a	2712,10	2753,89	2921,41	2838,36	2771,14	2852,36	2926,05	2959,77	2881,84	2920,80	2898,60	3162,20
	b	2796,40	2795,09	3003,50	2917,95	2910,16							
poprzedni miesiąc = 100 .....	a	91,5	101,5	106,1	97,2	97,6	102,9	102,6	101,2	97,4	101,4	99,2	109,1
	b	88,4	100,0	107,5	97,2	99,7							
analogiczny miesiąc poprzedniego roku = 100 .....	a	102,8	106,2	103,0	104,9	104,7	104,9	105,0	106,7	101,9	105,6	103,0	106,6
	b	103,1	101,5	102,8	102,8	105,0							
Mieszkania oddane do użytkowania (od początku roku) ...	a	532	796	1125	1365	1557	1897	2201	2426	2929	3097	3771	4326
	b	267	549	827	1049	1280							
analogiczny okres poprzedniego roku = 100 .....	a	112,2	109,0	133,3	133,4	131,1	136,6	126,7	114,9	118,9	112,3	110,2	102,5
	b	50,2	69,0	73,5	76,8	82,2							

<sup>1</sup> Stan w końcu okresu. <sup>2</sup> Udział zarejestrowanych bezrobotnych w cywilnej ludności aktywnej zawodowo. <sup>3</sup> W przedsiębiorstwach, w których liczba pracujących przekracza 9 osób.

**WYBRANE DANE O WOJEWÓDZTWIE PODLASKIM (cd.)**

WYSZCZEGÓLNIENIE		I	II	III	IV	V	VI	VII	VIII	IX	X	XI	XII
a – 2010 r.													
b – 2011 r.													
Nakłady inwestycyjne <sup>1</sup> (w tys. zł; ceny bieżące) .....	a	.	.	.	.	.	409952	.	.	602546	.	.	940989
	b	.	.	.	.	.							
analogiczny okres poprzedniego roku = 100 (ceny bieżące)	a	.	.	.	.	.	97,8	.	.	89,7	.	.	93,1
	b	.	.	.	.	.							
Produkcja sprzedana przemysłu <sup>2</sup> (w cenach stałych):													
poprzedni miesiąc = 100 .....	a	89,3	100,1	129,5	82,5	107,0	102,5	98,0	102,6	103,6	99,6	98,3	97,5
	b	87,6	107,2	112,8	95,5	102,0							
analogiczny miesiąc poprzedniego roku = 100 .....	a	105,1	103,9	113,3	104,1	109,5	104,7	100,6	103,9	99,8	101,4	104,5	103,4
	b	102,1	108,1	93,8	108,6	104,1							
Produkcja budowlano-montażowa <sup>2</sup> (w cenach bieżących):													
poprzedni miesiąc = 100 .....	a	28,2	93,9	202,5	113,5	129,2	117,3	94,9	111,6	111,7	83,7	116,0	117,3
	b	26,1	119,9	128,0	139,5	129,7							
analogiczny miesiąc poprzedniego roku = 100 .....	a	74,1	66,6	108,2	87,4	103,4	96,4	109,6	125,4	120,0	117,5	131,5	124,3
	b	115,0	146,9	92,9	114,2	114,5							
Sprzedaż detaliczna towarów <sup>2</sup> (w cenach bieżących):													
poprzedni miesiąc = 100 .....	a	77,9	99,4	122,8	99,7	98,5	106,1	103,6	93,5	101,4	98,5	91,8	122,8
	b	65,4	109,7	122,9	101,9	99,5							
analogiczny miesiąc poprzedniego roku = 100 .....	a	98,4	99,3	109,7	104,5	105,4	108,0	111,4	102,3	106,8	101,2	102,5	108,2
	b	90,8	100,2	100,2	102,4	103,4							
Wskaźnik cen:													
towarów i usług konsumpcyjnych <sup>3</sup> :													
analogiczny okres poprzedniego roku = 100 .....	a	.	.	103,0	.	.	101,8	.	.	101,8	.	.	102,5
	b	.	.	103,8	.	.							
skupu ziarna zbóż:													
poprzedni miesiąc = 100 .....	a	100,7	98,9	87,6	100,4	105,2	115,3	102,3	137,5	111,5	96,6	101,1	106,3
	b	114,1	109,4	90,6	108,6	100,0							
analogiczny miesiąc poprzedniego roku = 100 .....	a	95,9	91,6	78,2	85,9	91,8	94,7	102,7	164,0	180,9	167,7	177,5	172,9
	b	196,1	216,8	224,2	242,7	230,7							

<sup>1</sup> W przedsiębiorstwach, w których liczba pracujących przekracza 49 osób; dane prezentowane są narastająco. <sup>2</sup> W przedsiębiorstwach, w których liczba pracujących przekracza 9 osób. <sup>3</sup> W kwartale.



**WYBRANE DANE O WOJEWÓDZTWIE PODLASKIM (dok.)**

WYSZCZEGÓLNIENIE		I	II	III	IV	V	VI	VII	VIII	IX	X	XI	XII
a – 2010 r.													
b – 2011 r.													
Wskaźniki cen (dok.):													
skupu żywca rzeźnego wołowego:													
poprzedni miesiąc = 100 .....	a	101,1	96,4	95,2	99,7	93,3	102,2	98,2	103,3	99,5	104,4	108,1	101,8
	b	104,0	100,7	101,5	101,5	100,0							
analogiczny miesiąc poprzedniego roku = 100 .....	a	110,7	102,0	91,3	94,3	102,6	88,7	85,9	94,5	85,4	101,1	108,0	102,4
	b	105,3	110,0	117,2	119,3	127,9							
skupu żywca rzeźnego wieprzowego:													
poprzedni miesiąc = 100 .....	a	94,7	96,4	103,1	95,7	103,7	112,1	101,0	103,8	94,2	93,6	97,8	103,7
	b	98,7	112,2	102,4	105,3	98,6							
analogiczny miesiąc poprzedniego roku = 100 .....	a	85,7	82,1	78,0	74,2	76,8	83,8	83,3	88,6	87,1	91,5	88,2	97,9
	b	97,0	112,9	112,1	123,4	117,3							
Relacja ceny skupu <sup>1</sup> 1 kg żywca wieprzowego do ceny targowskiej 1 kg żyta	a	11,59	10,50	10,82	11,00	11,06	12,39	12,15	9,73	7,77	6,87	6,71	6,49
	b	5,36	5,60	5,36	6,04	5,72							
Wskaźnik rentowności obrotu w przedsiębiorstwach <sup>2</sup> :													
brutto <sup>3</sup> (w %) .....	a	.	.	2,3	.	.	2,8	.	.	3,4	.	.	3,1
	b	.	.	2,8	.	.							
netto <sup>4</sup> (w %) .....	a	.	.	1,7	.	.	2,3	.	.	2,9	.	.	2,6
	b	.	.	2,1	.	.							
Podmioty gospodarki narodowej <sup>5</sup> .....	a	89340	89028	89052	89011	89275	89752	90109	90553	90920	91420	91701	91876
	b	91948	92006	92179	90455	90594							
w tym spółki handlowe .....	a	4293	4302	4325	4352	4360	4375	4392	4421	4437	4460	4478	4492
	b	4498	4523	4509	4526	4554							
w tym z udziałem kapitału zagranicznego .....	a	488	491	495	497	500	505	508	515	519	522	528	529
	b	532	534	533	534	535							

<sup>1</sup> Ceny bieżące bez VAT. <sup>2</sup> W których liczba pracujących przekracza 49 osób; dane prezentowane są narastająco. <sup>3</sup> Relacja wyniku finansowego brutto do przychodów z całokształtu działalności. <sup>4</sup> Relacja wyniku finansowego netto do przychodów z całokształtu działalności. <sup>5</sup> W rejestrze REGON; bez osób prowadzących gospodarstwa indywidualne w rolnictwie; stan w końcu okresu.