



# URZĄD STATYSTYCZNY W BIAŁYMSTOKU

Wyniki wstępne

Data opracowania: 28.07.2011 r.

Tel. 85 749 77 00, fax 85 749 77 79  
E-mail: SekretariatUSBST@stat.gov.pl

Internet: [www.stat.gov.pl/urzedy/bialystok](http://www.stat.gov.pl/urzedy/bialystok)



## KOMUNIKAT O SYTUACJI SPOŁECZNO-GOSPODARCZEJ WOJEWÓDZTWA PODLASKIEGO

Czerwiec 2011

Nr 6/2011

- ◆ W pierwszym półroczu 2011 r., w porównaniu z analogicznym okresem roku ubiegłego, nastąpił wzrost przeciętnego zatrudnienia w sektorze przedsiębiorstw, podczas gdy rok wcześniej stwierdzono jego spadek.
- ◆ W czerwcu br., w odniesieniu do poprzedniego miesiąca, miał miejsce dalszy sezonowy spadek bezrobocia rejestrowanego, natomiast w skali roku zaobserwowano wzrost zarówno liczby zarejestrowanych bezrobotnych, jak i stopy bezrobocia. Taką samą tendencję zanotowano przed rokiem.
- ◆ Przeciętne miesięczne wynagrodzenie brutto w sektorze przedsiębiorstw w okresie styczeń-czerwiec 2011 r., podobnie jak rok wcześniej, ukształtowało się na poziomie wyższym niż w roku poprzednim.
- ◆ W ciągu sześciu miesięcy br. oddano do użytkowania mniej lokali mieszkalnych niż w analogicznym okresie 2010 r., kiedy to zanotowano wzrost ich liczby w skali roku. Równocześnie zwiększyła się ilość mieszkań, których budowę rozpoczęto i na realizację których wydano pozwolenia.
- ◆ Według danych rejestru REGON, w końcu czerwca 2011 r. funkcjonowało więcej podmiotów gospodarki narodowej niż przed rokiem, natomiast w analogicznym okresie ubiegłego roku było ich mniej niż rok wcześniej.
- ◆ Czerwiec br. charakteryzował się dość wysokimi temperaturami powietrza i umiarkowaną ilością opadów. Słoneczna, ciepła pogoda oraz dobre uwilgotnienie gleby wpływały korzystnie na stan roślin okopowych, pastewnych i rzepaku, ale sprzyjały rozwojowi chorób grzybowych. Przelotne deszcze notowane w drugiej i trzeciej dekadzie miesiąca zakłócały prace przy zbiorze drugiego pokosu traw. Plony pierwszego pokosu siana z łąk trwałych przekroczyły poziom ubiegłoroczny, a według wstępnych szacunków, tegoroczne plony zbóż będą również nieco wyższe niż w roku poprzednim.
- ◆ W pierwszym półroczu 2011 r., w porównaniu z analogicznym okresem roku ubiegłego, stwierdzono wzrost cen zbóż, żywności wołowej i wieprzowej oraz mleka. Staniały natomiast zwierzęta gospodarskie na targowiskach (z wyjątkiem krów). Zdecydowanie zmniejszyła się także opłacalność tuczu trzody chlewnej.
- ◆ W ciągu sześciu miesięcy br., w odniesieniu do pierwszej połowy 2010 r., zaobserwowano wzrost produkcji sprzedanej przemysłu. Była to tendencja zgodna z notowaną przed rokiem.
- ◆ W omawianym okresie 2011 r. przychody ze sprzedaży produkcji budowlano-montażowej wzrosły w stosunku do niskich uzyskanych rok wcześniej.
- ◆ Wartość sprzedaży detalicznej towarów w pierwszym półroczu br. ukształtowała się poniżej poziomu zanotowanego przed rokiem, podczas gdy w analogicznym okresie 2010 r. stwierdzono jej wzrost w skali roku.

### UWAGI

Prezentowane w Komunikacie:

- dane o pracujących, zatrudnieniu, wynagrodzeniach – w ujęciu miesięcznym – dotyczą podmiotów gospodarczych, w których liczba pracujących przekracza 9 osób,
- dane o przychodach ze sprzedaży produkcji przemysłu i budownictwa, sprzedaży detalicznej i hurtowej towarów – w ujęciu miesięcznym – dotyczą podmiotów gospodarczych, w których liczba pracujących przekracza 9 osób,
- dane o produkcji wyrobów przemysłowych – w ujęciu miesięcznym – dotyczą podmiotów, w których liczba pracujących przekracza 49 osób,
- dane o wynikach finansowych przedsiębiorstw i nakładach inwestycyjnych – w ujęciu kwartalnym – dotyczą podmiotów gospodarczych prowadzących księgi rachunkowe (z wyjątkiem podmiotów, których podstawowym rodzajem działalności jest działalność zaklasyfikowana według PKD do sekcji „Rolnictwo, leśnictwo, łowiectwo i rybactwo” oraz „Działalność finansowa i ubezpieczeniowa”), w których liczba pracujących przekracza 49 osób.

Dane w ujęciu wartościowym oraz wskaźniki struktury podano w cenach bieżących. Wskaźniki dynamiki zaprezentowano na podstawie wartości w cenach bieżących, z wyjątkiem przemysłu, dla którego wskaźniki dynamiki podano na podstawie wartości w cenach stałych (średnie ceny bieżące 2005 r.).

Dane w Komunikacie prezentowane są w układzie Polskiej Klasyfikacji Działalności 2007 (PKD 2007), opracowanej na podstawie Europejskiej Klasyfikacji Działalności NACE Rev. 2.

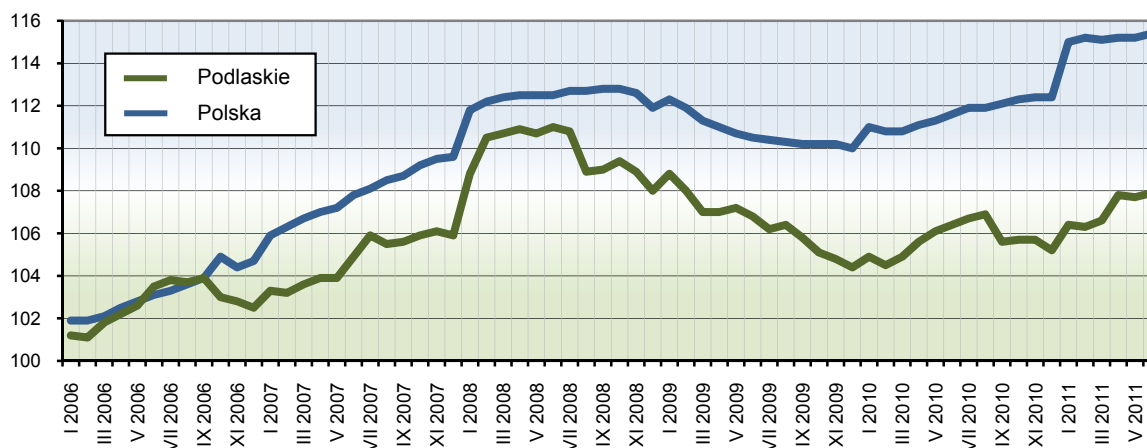
Zatrudnienie

W końcu czerwca 2011 r. liczba pracujących w sektorze przedsiębiorstw wyniosła 101025 osób i była o 0,1% (o 53 osoby) wyższa niż w maju br. oraz o 1,3% (o 1301 osób) wyższa od zanotowanej w analogicznym okresie roku ubiegłego. W przedsiębiorstwach sektora publicznego pracowało 9419 osób, czyli o 0,5% (o 49 osób) mniej niż w poprzednim miesiącu i o 5,6% (o 555 osób) mniej niż w czerwcu 2010 r. W sektorze prywatnym liczba pracujących wyniosła 91606 osób i zwiększyła się o 0,1% (o 102 osoby) w stosunku do maja br. oraz o 2,1% (o 1856 osób) w odniesieniu do czerwca roku ubiegłego.

Przeciętne zatrudnienie w sektorze przedsiębiorstw w czerwcu br. wyniosło 98757 osób, co oznacza wzrost o 0,2% w stosunku do poprzedniego miesiąca oraz o 1,3% w porównaniu z czerwcem 2010 r. *W skali kraju przeciętne zatrudnienie wzrosło zarówno w porównaniu z majem br., jak i analogicznym miesiącem roku ubiegłego odpowiednio o 0,2% i 3,6%.*

## Dynamika przeciętnego zatrudnienia w sektorze przedsiębiorstw

Przeciętna miesięczna 2005 = 100



W sektorze publicznym liczba zatrudnionych ukształtowała się na poziomie 9247 osób, tj. była o 0,9% niższa niż w maju br. i o 6,0% niższa od zanotowanej w czerwcu 2010 r. W sektorze prywatnym osiągnęła ona poziom 89510 osób, co oznacza wzrost w odniesieniu do poprzedniego miesiąca oraz czerwca roku ubiegłego odpowiednio o 0,3% i 2,2%.

W pierwszym półroczu 2011 r. przeciętne zatrudnienie w sektorze przedsiębiorstw wyniosło 98259 osób i było o 1,6% wyższe niż przed rokiem (*w kraju wzrosło o 3,8%*). W sektorze publicznym ukształtowało się ono na poziomie 9357 osób, tj. o 5,1% niższym niż w analogicznym okresie roku ubiegłego, natomiast w sektorze prywatnym wyniosło 88902 osoby, co oznacza wzrost o 2,3% w odniesieniu do stanu zanotowanego przed rokiem.

Biorąc pod uwagę poszczególne sekcje działalności gospodarczej, w skali roku zatrudnienie zwiększyło się m.in. w górnictwie i wydobywaniu (o 35,9%), budownictwie (o 13,6%), dostawie wody; gospodarowaniu ściekami i odpadami; rekultywacji (o 13,5%) oraz działalności związanej z kulturą, rozrywką i rekreacją (o 6,5%), natomiast zmniejszyło się m.in. w wytwarzaniu i zaopatrywaniu w energię elektryczną, gaz, parę wodną i gorącą wodę (o 49,4%), informacji i komunikacji (o 6,3%), a także administrowaniu i działalności wspierającej (o 5,8%).

Spośród działów przetwórstwa przemysłowego o znaczącym udziale w zatrudnieniu, w stosunku do pierwszego półroczu 2010 r. wzrosło ono m.in. w jednostkach produkcji mebli (o 21,6%), produkcji maszyn i urządzeń (o 13,4%) oraz

produkcji wyrobów z pozostałych mineralnych surowców niemetalicznych (o 7,8%). Spadek zatrudnienia stwierdzono m.in. w poligrafii i reprodukcji zapisanych nośników informacji (o 38,0%), produkcji wyrobów tekstylnych (o 16,5%) oraz produkcji odzieży (o 7,1%).

### Bezrobocie

W końcu czerwca 2011 r. liczba bezrobotnych zarejestrowanych w powiatowych urzędach pracy województwa podlaskiego wyniosła 61221 osób i była niższa od zanotowanej przed miesiącem (o 1844 osoby, tj. o 2,9%), ale wyższa niż przed rokiem (o 2775 osób, tj. o 4,7%).

W czerwcu 2011 r. zarejestrowano 4887 osób bezrobotnych (mniej niż w maju br. oraz czerwcu ubiegłego roku odpowiednio o 6,1% i 20,5%), natomiast z ewidencji bezrobotnych wyłączono 6731 osób (mniej niż w poprzednim miesiącu oraz w analogicznym okresie 2010 r. odpowiednio o 7,8% i 20,5%). Główne przyczyny wyrejestrowania to podjęcie pracy – 2840 osób (42,2% ogółu osób wyłączonych z ewidencji) oraz niepotwierdzenie gotowości do pracy – 2518 osób (37,4%). Szkolenie lub staż rozpoczęło 307 osób, czyli 4,6% ogólnej liczby osób wyrejestrowanych z ewidencji bezrobotnych w czerwcu 2011 r.

W końcu omawianego miesiąca wśród ogółu bezrobotnych:

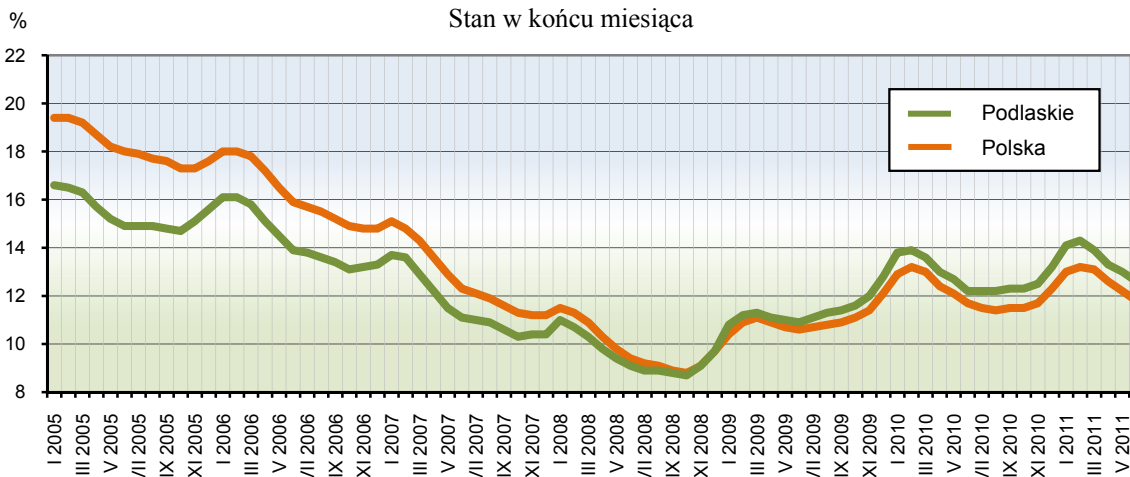
- 48,6% stanowiły kobiety (przed rokiem – 46,6%),
- 33,6% to mieszkańcy wsi (w końcu czerwca 2010 r. – 32,7%),
- 74,1% stanowiły osoby wcześniej pracujące (w poprzednim roku – 74,6%),
- 88,1% nie posiadało prawa do zasiłku (rok wcześniej – 86,5%).

Powiatowe urzędy pracy w czerwcu 2011 r. miały do dyspozycji 1010 ofert pracy, tj. o 38,1% mniej niż w maju br. i o 57,0% mniej niż w takim samym okresie poprzedniego roku. W końcu analizowanego miesiąca na 1 ofertę pracy przypadało 105 bezrobotnych.

W końcu czerwca 2011 r. stopa bezrobocia rejestrowanego ukształtowała się na poziomie 12,6% i spadła w stosunku do zanotowanej w maju br. (o 0,4 pkt proc.), wzrosła jednak w porównaniu z analogicznym okresem poprzedniego roku (o 0,4 pkt proc.). *Wskaźnik ogólnokrajowy wyniósł 11,8% i był o 0,4 pkt proc. niższy niż miesiąc wcześniej, ale zwiększył się o 0,1 pkt proc. w odniesieniu do czerwca ubiegłego roku.*

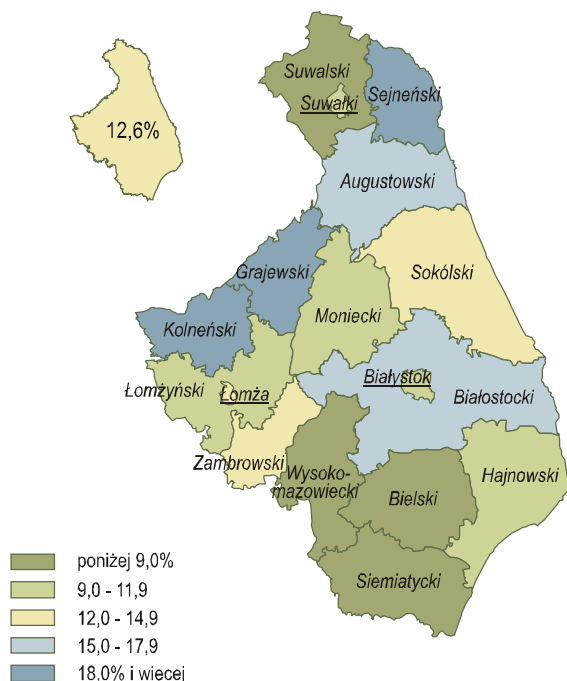
### Stopa bezrobocia rejestrowanego

Stan w końcu miesiąca



Najwyższą stopę bezrobocia rejestrowanego odnotowano w powiatach: sejneńskim (19,7%), grajewskim (19,1%) oraz kolneńskim (18,8%), zaś najniższą stwierdzono w powiatach: bielskim (8,0%), siemiatyckim (8,1%), suwalskim oraz wysokomazowieckim (po 8,3%).

Stopa bezrobocia rejestrowanego  
według powiatów w 2011 r.  
Stan w końcu czerwca



Udział wybranych kategorii osób, będących w szczególnej sytuacji na rynku pracy, w ogólnej liczbie zarejestrowanych bezrobotnych kształtował się następująco:

- osoby do 25 roku życia – 23,0% (w czerwcu 2010 r. – 22,8%),
- osoby powyżej 50 roku życia – 22,9% (przed rokiem – 22,4%),
- długotrwale bezrobotni – 54,5% (rok wcześniej – 48,1%),
- bezrobotni bez kwalifikacji zawodowych – 30,7% (w poprzednim roku – 29,6%).

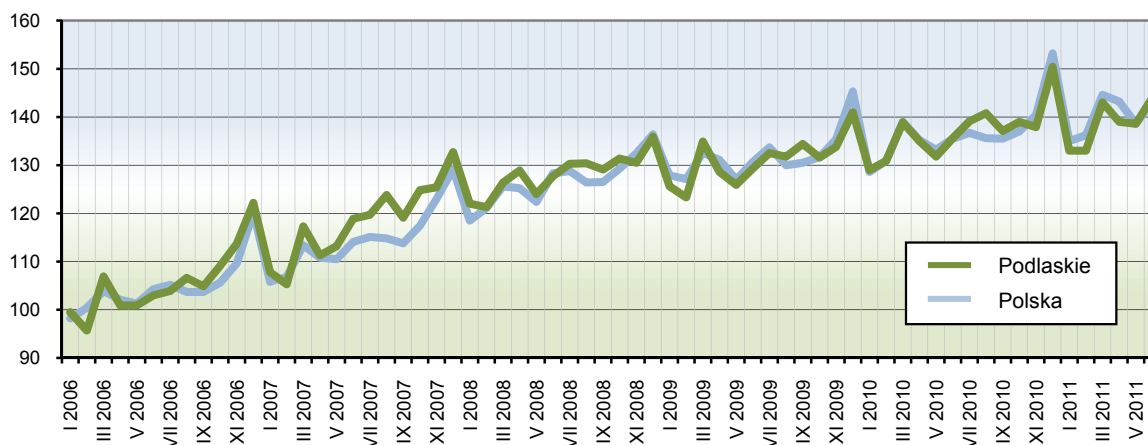
W czerwcu 2011 r., w ramach aktywnych form przeciwdziałania bezrobociu, przy pracach interwencyjnych pracowało 99 osób, a przy robotach publicznych – 39 osób.

Zwolnienia grupowe w najbliższym czasie zapowiedziało 15 zakładów pracy (w tym 9 z sektora prywatnego). Obejmą one łącznie 141 pracowników.

## WYNAGRODZENIA

W czerwcu 2011 r. przeciętne miesięczne wynagrodzenie brutto w sektorze przedsiębiorstw ukształtowało się na poziomie 3027,63 zł, tj. o 4,0% wyższym niż w maju 2010 r. oraz o 6,1% wyższym niż przed rokiem. *W kraju przeciętne miesięczne wynagrodzenie brutto wyniosło 3600,47 zł, co oznacza wzrost o 3,3% w odniesieniu do poprzedniego miesiąca oraz o 5,8% w stosunku do czerwca ubiegłego roku.*

Dynamika przeciętnego miesięcznego wynagrodzenia brutto w sektorze przedsiębiorstw  
Przeciętna miesięczna 2005 = 100



W pierwszym półroczu br. przeciętne miesięczne wynagrodzenie brutto w sektorze przedsiębiorstw osiągnęło poziom 2924,91 zł, tj. o 4,1% wyższy od zanotowanego w analogicznym okresie roku ubiegłego (*w kraju wzrosło o 4,6%*). W sektorze prywatnym przeciętna miesięczna płaca brutto w okresie styczeń-czerwiec br. wyniosła 2876,50 zł i była o 508,42 zł niższa niż w sektorze publicznym. Wynagrodzenia w obu sektorach przekroczyły poziom zanotowany rok wcześniej odpowiednio o 4,1% i 4,9%.

Przeciętne miesięczne wynagrodzenia brutto w poszczególnych sekcjach sektora przedsiębiorstw w okresie styczeń-czerwiec kształtowały się następująco:

| Sekcje                                                                                 | 2010           | 2011           |
|----------------------------------------------------------------------------------------|----------------|----------------|
|                                                                                        | w złotych      |                |
| <b>O g ó ł e m</b> .....                                                               | <b>2810,29</b> | <b>2924,91</b> |
| w tym:                                                                                 |                |                |
| Górnictwo i wydobywanie .....                                                          | 3073,59        | 3456,45        |
| Przetwórstwo przemysłowe .....                                                         | 2715,90        | 2887,27        |
| Wytwarzanie i zaopatrywanie w energię elektryczną, gaz, parę wodną i gorącą wodę ..... | 4819,52        | 4245,16        |
| Dostawa wody; gospodarowanie ściekami i odpadami; rekultywacja .....                   | 2966,02        | 3068,29        |
| Budownictwo .....                                                                      | 3262,04        | 3507,06        |
| Handel; naprawa pojazdów samochodowych .....                                           | 2570,36        | 2643,98        |
| Transport i gospodarka magazynowa .....                                                | 2660,52        | 2762,70        |
| Zakwaterowanie i gastronomia .....                                                     | 1975,78        | 2043,85        |
| Informacja i komunikacja .....                                                         | 3834,38        | 4204,29        |
| Obsługa rynku nieruchomości .....                                                      | 3121,08        | 3194,51        |
| Administrowanie i działalność wspierająca .....                                        | 1762,34        | 1758,88        |
| Działalność związana z kulturą, rozrywką i rekreacją .....                             | 3338,74        | 3502,74        |

W stosunku do pierwszego półrocza ubiegłego roku w większości sekcji sektora przedsiębiorstw wystąpił wzrost wynagrodzeń, przy czym najwyższy odnotowano w górnictwie i wydobywaniu (o 12,5%), informacji i komunikacji (o 9,6%), a także w budownictwie (o 7,5%). Z kolei spadek wynagrodzeń wystąpił w sekcjach wytwarzanie i zaopatrywanie w energię elektryczną, gaz, parę wodną i gorącą wodę (o 11,9%) oraz administracja i działalność wspierająca (o 0,2%).

Wśród działów przetwórstwa przemysłowego dominujących pod względem zatrudnienia, największy wzrost wynagrodzeń w odniesieniu do analogicznego okresu ubiegłego roku miał miejsce w jednostkach produkcji odzieży (o 19,8%), produkcji artykułów spożywczych oraz produkcji maszyn i urządzeń (po 8,0%), a także w produkcji wyrobów z drewna, korka, słomy i wikliny (o 6,3%).

W pierwszym półroczu 2011 r. wynagrodzenie zdecydowanie wyższe od przeciętnego w województwie otrzymali m.in. pracujący w działach: działalność wydawnicza (o 114,8%), budowa budynków (o 45,6%), wytwarzanie i zaopatrywanie w energię elektryczną, gaz, parę wodną i gorącą wodę (o 45,1%), naprawa, konserwacja i instalowanie maszyn i urządzeń (o 36,1%), działalność twórcza związana z kulturą i rozrywką (o 28,6%) oraz działalność związana z oprogramowaniem i doradztwo w zakresie informatyki (o 26,8%). Płace znacznie poniżej średniej uzyskali zatrudnieni m.in. w działalności detektywistycznej i ochroniarskiej (o 44,7%), gastronomii (o 42,4%), jednostkach zajmujących się utrzymaniem porządku w budynkach i zagospodarowaniem zieleni (o 35,4%), produkcją odzieży (o 33,7%), produkcją mebli (o 26,5%), działalnością związaną z turystyką (o 23,4%), a także handlem detalicznym (o 23,2%).

Przeciętne miesięczne wynagrodzenie realne brutto w sektorze przedsiębiorstw w czerwcu 2011 r. było wyższe od zanotowanego miesiąc wcześniej oraz przed rokiem odpowiednio o 4,4% i 1,8%, natomiast w okresie pierwszych sześciu miesięcy br., w odniesieniu do analogicznego okresu 2010 r., zmniejszyło się o 0,1%.

W okresie styczeń-czerwiec 2011 r. w jednostkach sektora przedsiębiorstw przepracowano łącznie 87,4 mln godzin, tj. o 2,9% więcej niż w analogicznym okresie poprzedniego roku. Przepracowany czas zmniejszył się (o 0,4%) w sektorze publicznym, natomiast wzrósł (o 3,6%) w sektorze prywatnym. Najwięcej godzin przepracowano w sekcjach przetwórstwo przemysłowe – 37,2 mln (42,5% ogółu) oraz handel; naprawa pojazdów samochodowych – 21,3 mln (24,3% ogółu). W porównaniu z analogicznym okresem poprzedniego roku liczba przepracowanych godzin zwiększyła się w siedmiu sekcjach, przy czym największy wzrost odnotowano w górnictwie i wydobywaniu (o 53,4%), budownictwie (o 12,0%), działalności związanej z kulturą, rozrywką i rekreacją (o 9,7%) oraz dostawie wody; gospodarowaniu ściekami i odpadami; rekultywacji (o 9,6%). Spadek wystąpił tylko w trzech sekcjach, tj. w wytwarzaniu i zaopatrywaniu w energię elektryczną, gaz, parę wodną i gorącą wodę (o 49,2%), informacji i komunikacji (o 7,2%), a także administrowaniu i działalności wspierającej (o 6,9%).

Średni czas przepracowany w ciągu miesiąca przez 1 zatrudnionego w sektorze przedsiębiorstw w pierwszym półroczu 2011 r. wyniósł 148,3 godzin. Przeciętne wynagrodzenie godzinowe w tym okresie ukształtowało się na poziomie 19,73 zł, przy czym w sektorze publicznym osiągnęło wartość 23,01 zł, zaś w sektorze prywatnym – 19,39 zł. W porównaniu z analogicznym okresem 2010 r. zwiększyło się ono o 2,8% (w sektorze publicznym – o 3,8%, a w prywatnym – o 2,8%). Płaca godzinowa wzrosła w większości sekcji, a najbardziej w informacji i komunikacji (o 10,7%), budownictwie (o 9,1%), dostawie wody; gospodarowaniu ściekami i odpadami; rekultywacji (o 7,1%), a także handlu; naprawie pojazdów samochodowych (o 3,9%). Jej spadek stwierdzono w trzech sekcjach, tj. w wytwarzaniu i zaopatrywaniu w energię elektryczną, gaz, parę wodną i gorącą wodę (o 12,3%), transporcie i gospodarce magazynowej (o 0,7%) oraz górnictwie i wydobywaniu (o 0,4%). Najwyższe wynagrodzenie za przepracowaną godzinę otrzymali zatrudnieni w sekcji wytwarzanie i zaopatrywanie w energię elektryczną, gaz, parę wodną i gorącą wodę – 29,33 zł, a najniższe w administrowaniu i działalności wspierającej – 12,10 zł.

## **STAN BEZPIECZEŃSTWA PUBLICZNEGO**

W pierwszym półroczu 2011 r. jednostki Policji województwa podlaskiego wszczęły 10984 postępowania przygotowawcze, tj. o 6,1% więcej niż w analogicznym okresie roku ubiegłego. Zanotowano wzrost liczby przestępstw stwierdzonych z 10983 w pierwszym półroczu 2010 r. do 12177 w analogicznym okresie 2011 r., tj. o 10,9%. Wykryto sprawców 74,5% tych czynów, co oznacza wzrost w porównaniu z poprzednim rokiem o 2,0 pkt proc.

Wzrost liczby przestępstw stwierdzonych zanotowano w następujących kategoriach:

- oszustwo kryminalne – o 84,3%,
- fałszerstwo gospodarcze – o 64,4%,
- przestępstwa z ustawy o przeciwdziałaniu narkomanii – o 38,8%,
- pożar z winy umyślnej – o 33,3%,
- uszczerbek na zdrowiu – o 23,5%,
- kradzież z włamaniem – o 19,5%,
- rozbój i wymuszenie rozbójnicze – o 16,5%.



Spadek ilości przestępstw stwierdzonych miał miejsce w następujących kategoriach:

- zgwałcenie – o 42,3%,
- zabójstwo – o 40,0%,
- przestępstwa przeciwko obrotowi gospodarczemu – o 34,8%,
- pożar – o 33,3%,
- przestępstwa z Kodeksu karnego skarbowego – o 18,7%.

Stwierdzono ogółem 7970 przestępstw o charakterze kryminalnym, tj. o 15,3% więcej niż w tym samym okresie roku poprzedniego oraz 1407 przestępstw o charakterze gospodarczym, tj. o 1,2% więcej. Wykrywalność sprawców przestępstw kryminalnych wzrosła z 58,9% w pierwszym półroczu 2010 r. do 63,1% w analogicznym okresie 2011 r., natomiast w przypadku przestępstw gospodarczych utrzymała się ona na poziomie ubiegłorocznym, tj. 92,9%.

Ustalono 7191 sprawców przestępstw, w tym 756 nieletnich stanowiących 10,5% ogółu podejrzanych (o 1,3 pkt proc. więcej niż rok wcześniej). Najwyższy odsetek nieletnich sprawców czynów karalnych w ogólnej liczbie podejrzanych zanotowano w następujących kategoriach:

- uszczerbek na zdrowiu – 36,4%,
- kradzież samochodu – 35,3%,
- rozbój i wymuszenie rozbójnicze – 29,4%,
- udział w bójce lub pobiciu – 24,7%,
- kradzież z włamaniem – 24,1%,
- przestępstwa przeciwko funkcjonariuszowi publicznemu – 18,4%,
- kradzież cudzej rzeczy – 17,4%.

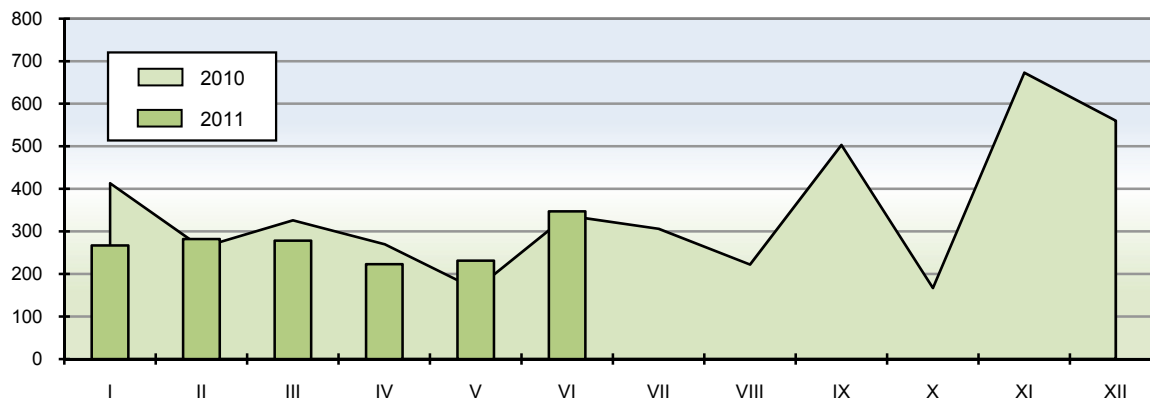
Najwięcej przestępstw popełniono w powiatach: białostockim (łącznie z miastem Białystok) – 4874 (wzrost o 21,6%), suwalskim (łącznie z miastem Suwałki) – 1301 (spadek o 9,0%) i łomżyńskim (łącznie z miastem Łomża) – 1377 (wzrost o 24,3%).

Ź r ó d ł o: Wydział Wywiadu Kryminalnego Komendy Wojewódzkiej Policji w Białymstoku.

## MIESZKANIA

W czerwcu 2011 r. w województwie podlaskim oddano do użytkowania 347 mieszkań, tj. o 50,2% więcej niż w poprzednim miesiącu i o 2,1% więcej niż w czerwcu 2010 r. (*w skali kraju odnotowano wzrost w porównaniu z majem 2011 r. o 4,3%, ale spadek w odniesieniu do analogicznego okresu roku ubiegłego o 3,7%*). Jednocześnie wydano pozwolenia na budowę 631 mieszkań (o 76,8% więcej niż w czerwcu 2010 r.) oraz rozpoczęto budowę 548 mieszkań (o 70,2% więcej niż rok wcześniej).

Mieszkania oddane do użytkowania

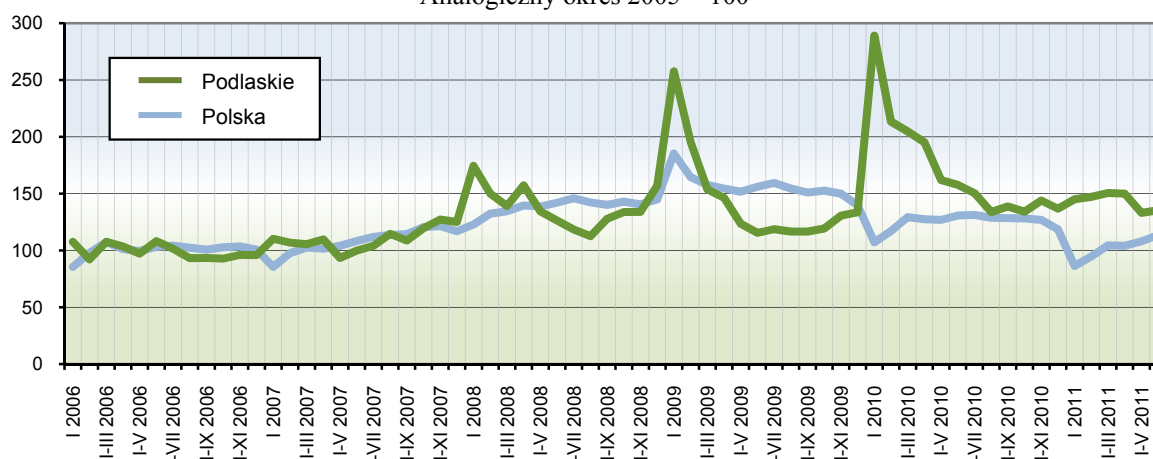


W okresie styczeń-czerwiec 2011 r. w województwie podlaskim oddano do użytkowania 1627 mieszkań, tj. o 14,2% mniej niż przed rokiem (*w kraju o 13,1% mniej*), z tego w budownictwie indywidualnym – 902 (o 17,1% więcej), spółdzielczym – 16 (o 93,0% mniej), przeznaczonym na sprzedaż lub wynajem – 701 (o 8,8% mniej) oraz komunalnym – 8 (o 166,7% więcej). Z ogólnej liczby mieszkań przekazanych do użytkowania w bieżącym roku 599, tj. 36,8% zrealizowano w Białymstoku, z tego 102 – indywidualne oraz 497 – przeznaczonych na sprzedaż lub wynajem.

Przeciętna powierzchnia użytkowa 1 mieszkania oddanego do użytkowania w województwie podlaskim w pierwszym półroczu 2011 r. wyniosła 113,2 m<sup>2</sup> (rok wcześniej – 97,8 m<sup>2</sup>), przy czym w budownictwie indywidualnym – 155,8 m<sup>2</sup>, spółdzielczym – 52,7 m<sup>2</sup>, przeznaczonym na sprzedaż lub wynajem – 60,4 m<sup>2</sup> oraz komunalnym – 51,6 m<sup>2</sup>.

### Dynamika liczby mieszkań oddanych do użytkowania

Analogiczny okres 2005 = 100



Od początku 2011 r. w województwie podlaskim wydano pozwolenia na budowę 2102 mieszkań (o 25,9% więcej niż przed rokiem), z tego 1222 – inwestorom indywidualnym, 88 – spółdzielniom mieszkaniowym oraz 792 – podmiotom budującym na sprzedaż lub wynajem.

W omawianym okresie rozpoczęto budowę 2075 mieszkań (o 3,8% więcej niż w pierwszym półroczu 2010 r.), z tego 1233 przypadło na budownictwo indywidualne, 68 – spółdzielcze oraz 774 – przeznaczone na sprzedaż lub wynajem.

### PODMIOTY GOSPODARKI NARODOWEJ

W końcu czerwca 2011 r. do krajowego rejestru urzędowego podmiotów gospodarki narodowej REGON województwa podlaskiego wpisanych było 90995 podmiotów (bez osób prowadzących gospodarstwa indywidualne w rolnictwie), tj. o 1,4% więcej niż w końcu czerwca 2010 r. Wśród nich zdecydowaną większość, bo aż 96,6%, stanowiły podmioty sektora prywatnego. W ramach tego sektora przeważały osoby fizyczne prowadzące działalność gospodarczą. Ich liczba kształtowała się na poziomie 71983, stanowiąc 79,1% ogólnej liczby zarejestrowanych podmiotów.

W końcu drugiego kwartału 2011 r. rejestr REGON obejmował 19012 osób prawnych i jednostek organizacyjnych niemających osobowości prawnej (o 3,8% więcej niż w czerwcu ubiegłego roku).



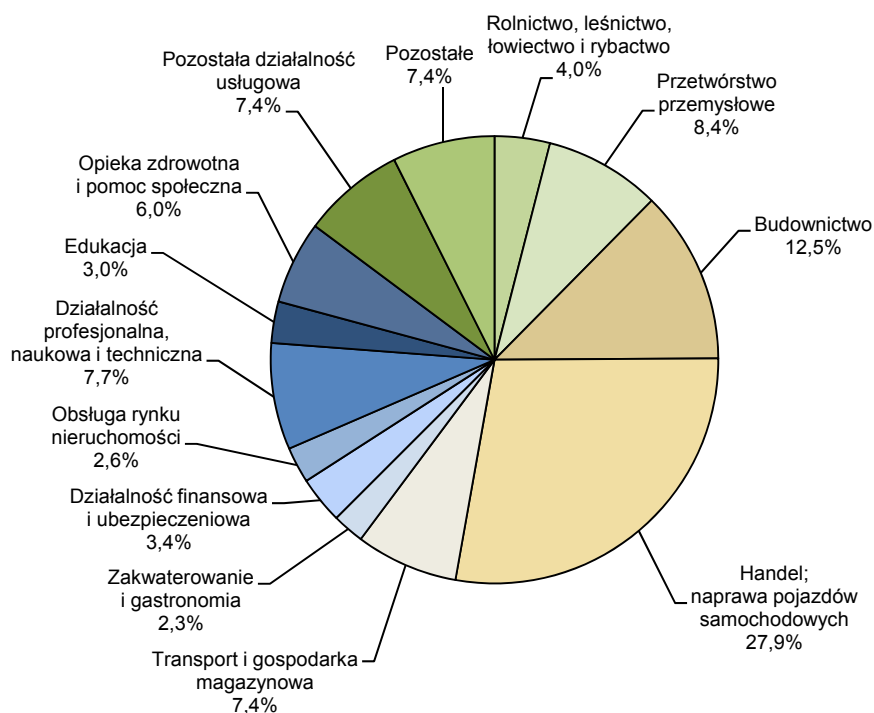
Liczbę podmiotów gospodarki narodowej (bez osób prowadzących gospodarstwa indywidualne w rolnictwie) według sektorów własności i form organizacyjno-prawnych (stan w końcu miesiąca) przedstawia poniższa tablica:

| Wyszczególnienie                                        | 2010                     |              |              | 2011         |              |               |
|---------------------------------------------------------|--------------------------|--------------|--------------|--------------|--------------|---------------|
|                                                         | VI                       | IX           | XII          | III          | VI           |               |
|                                                         | w liczbach bezwzględnych |              |              |              |              | VI 2010 = 100 |
| <b>Ogółem</b> .....                                     | <b>89752</b>             | <b>90920</b> | <b>91876</b> | <b>92179</b> | <b>90995</b> | <b>101,4</b>  |
| sektor publiczny .....                                  | 3066                     | 3090         | 3065         | 3090         | 3099         | 101,1         |
| sektor prywatny .....                                   | 86686                    | 87830        | 88811        | 89089        | 87896        | 101,4         |
| w tym:                                                  |                          |              |              |              |              |               |
| Przedsiębiorstwa państwowe .....                        | 2                        | 2            | 2            | 2            | 2            | 100,0         |
| Spółki handlowe .....                                   | 4375                     | 4437         | 4492         | 4509         | 4585         | 104,8         |
| Spółdzielnie .....                                      | 475                      | 476          | 474          | 474          | 472          | 99,4          |
| Fundacje .....                                          | 199                      | 207          | 213          | 217          | 231          | 116,1         |
| Stowarzyszenia i organizacje społeczne .....            | 2883                     | 2903         | 2924         | 2956         | 2986         | 103,6         |
| Osoby fizyczne prowadzące działalność gospodarczą ..... | 71433                    | 72370        | 73083        | 73320        | 71983        | 100,8         |

W końcu czerwca 2011 r. najwięcej zarejestrowanych jednostek zaobserwowano w sekcjach: handel; naprawa pojazdów samochodowych – 25400 (o 0,9% mniej niż w czerwcu 2010 r.), budownictwo – 11345 (o 2,3% więcej), przetwórstwo przemysłowe – 7671 (o 0,9% więcej) oraz działalność profesjonalna, naukowa i techniczna – 7039 (o 4,5% więcej).

### Struktura podmiotów gospodarki narodowej wpisanych do rejestru REGON (bez osób prowadzących gospodarstwa indywidualne w rolnictwie) według sekcji PKD w 2011 r.

Stan w końcu czerwca



Najwięcej podmiotów funkcjonowało na terenie miast: Białystok, Suwałki i Łomża oraz w powiatach: białostockim, augustowskim i wysokomazowieckim, zaś najmniej w powiatach sejneńskim i suwalskim.

Na terenie wszystkich miast województwa podlaskiego działalność prowadziło 74,9% ogółu podmiotów.

W pierwszym półroczu 2011 r. z prowadzenia działalności gospodarczej zrezygnowały 5544 jednostki, natomiast zarejestrowanych zostało 4565 podmiotów rozpoczynających działalność.

Czerwiec br. był dość korzystny dla wegetacji roślin. Instytut Meteorologii i Gospodarki Wodnej zanotował w Białymstoku średnią temperaturę 17,6°C (norma wieloletnia – 16,2°C), natomiast w Suwałkach – 17,3°C (norma – 15,6°C). Opady w północnej części województwa, gdzie dominują gleby słabsze, osiągnęły poziom 47,1 mm i były o 21,5% mniejsze niż średnio w wieloleciu, zaś w części południowej nieznacznie przekroczyły normę wieloletnią i wyniosły 65,0 mm. Na glebach lekkich, przepuszczalnych przez krótki okres rośliny odczuwały niedobór wilgoci. W większej części województwa uwilgotnienie było dostateczne, a tylko lokalnie, z powodu przelotnych, obfitych opadów przekroczyło poziom optymalny.

Wstępnie szacuje się, że plony zbóż będą nieco wyższe od uzyskanych w roku poprzednim. Poziom ubiegłoroczny przekroczyły również plony pierwszego pokosu siana z łąk trwałych. W połowie czerwca zaawansowane były prace przy zbiorze drugiego pokosu siana. Były one jednak zakłócone przez przelotne opady deszczu w II i III dekadzie miesiąca. Słoneczna, ciepła pogoda oraz dobre uwilgotnienie gleby wpływały korzystnie na stan roślin pastewnych i okopowych oraz napełnianie nasion rzepaku. Równocześnie takie warunki pogodowe przyczyniły się do rozwoju chorób grzybowych. W ostatnim tygodniu czerwca w dużym nasileniu pojawiła się septorioza plew na pszenicy ozimej.

Skup zbóż ogółem w pierwszym półroczu 2011 r. wyniósł 24,9 tys. ton i był o 29,0% niższy od zanotowanego w analogicznym okresie ubiegłego roku, w tym pszenicy skupiono 13,9 tys. ton, tj. o 0,9% więcej, a żyta – 3,0 tys. ton, tj. o 72,3% mniej.

Skup żywca w przeliczeniu na mięso ukształtował się na poziomie 56,1 tys. ton, przy czym żywca wieprzowego skupiono 20,7 tys. ton, tj. o 24,9% mniej, żywca wołowego łącznie z cielęcym – 9,2 tys. ton, natomiast drobiowego – 26,2 tys. ton (o 3,6% więcej).

W omawianym okresie 2011 r. skupiono 868,7 mln l mleka, tj. o 1,7% więcej niż rok wcześniej.

Na rynku produktów rolnych w pierwszym półroczu 2011 r., w odniesieniu do takiego samego okresu poprzedniego roku, zanotowano:

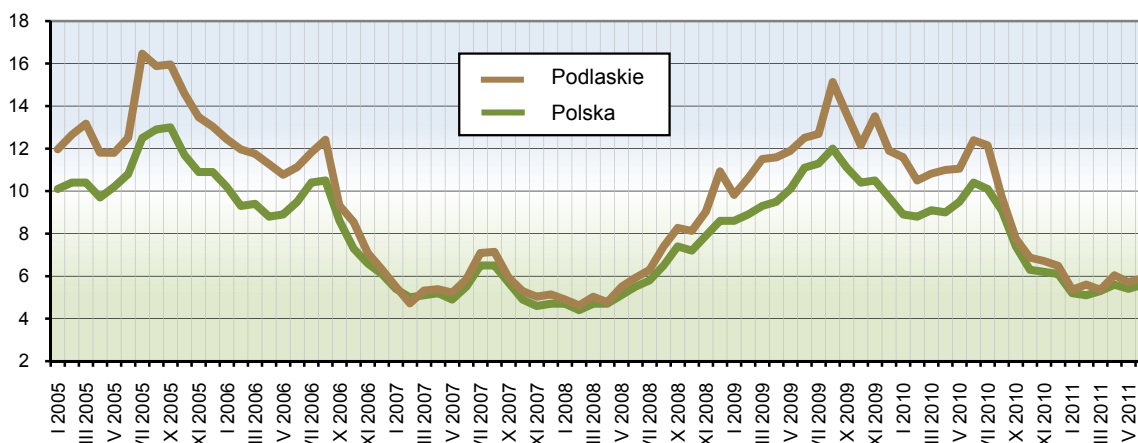
- w skupie – wzrost cen zbóż (pszenicy – o 98,2%, żyta – ponad 2-krotny), żywca wołowego (o 16,2%) i wieprzowego (o 11,6%) oraz mleka (o 13,5%),
- na targowiskach – wzrost cen zbóż (pszenicy – o 87,1%, żyta – ponad 2-krotny).

Ceny wybranych produktów rolnych w pierwszym półroczu 2011 r. kształtowały się następująco:

| Produkty rolne                   | Ceny skupu | Ceny targowiskowe |
|----------------------------------|------------|-------------------|
|                                  | w złotych  |                   |
| Pszenica – za 1 dt .....         | 95,07      | 100,48            |
| Żyto – za 1 dt .....             | 78,46      | 75,35             |
| Żywiec wołowy – za 1 kg .....    | 4,77       | .                 |
| Żywiec wieprzowy – za 1 kg ..... | 4,43       | 4,53              |
| Mleko – za 1 l .....             | 1,27       | –                 |

W czerwcu 2011 r., w odniesieniu do poprzedniego miesiąca, odnotowano wzrost opłacalności tuczu trzody chlewnej (mierzonej relacją ceny skupu żywca wieprzowego do ceny żyta w obrocie targowiskowym). W skali roku wartość omawianego wskaźnika zmniejszyła się z 12,39 przed rokiem do 5,91 w czerwcu br.

Relacja cen skupu żywca wieprzowego do cen targowiskowych żyta

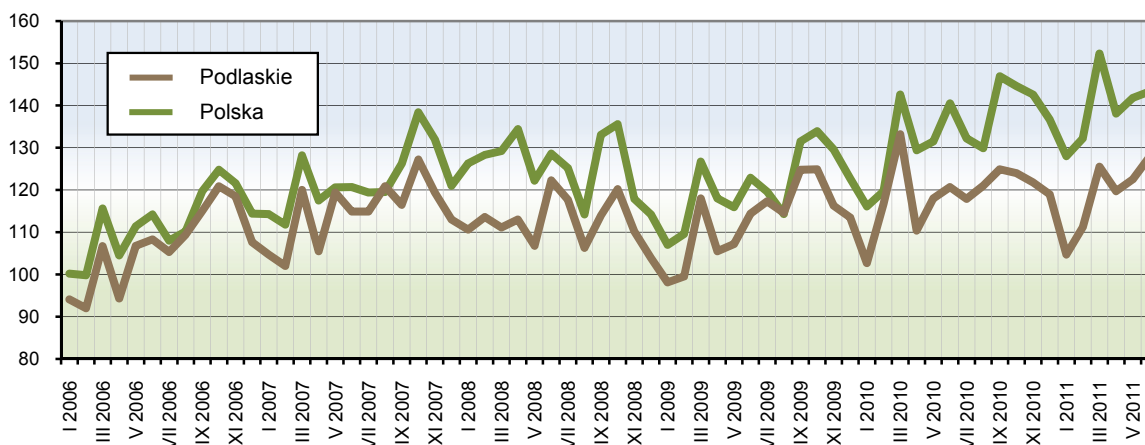


W okresie styczeń-czerwiec 2011 r. na targowiskach za krowę płacono średnio 2812,07 zł, tj. o 15,8% więcej niż rok wcześniej. Cena jałówki 1-roczej ukształtowała się na poziomie 1596,28 zł i była o 2,2% niższa od zanotowanej w pierwszym półroczu 2010 r. Prosię na chów kosztowało średnio 105,94 zł, tj. o 32,1% mniej niż przed rokiem.

## PRZEMYSŁ

Produkcja sprzedana przemysłu w czerwcu 2011 r. osiągnęła wartość 1528,0 mln zł (w cenach bieżących). Jej poziom (w cenach stałych) w porównaniu z majem 2011 r. zwiększył się o 4,2%, a w odniesieniu do czerwca 2010 r. – o 6,3%. *W skali kraju również odnotowano wzrost zarówno w stosunku do poprzedniego miesiąca, jak i czerwca ubiegłego roku odpowiednio o 1,1% i 2,0%.*

Dynamika produkcji sprzedanej przemysłu  
Przeciętna miesięczna 2005 = 100 (ceny stałe)



W okresie styczeń-czerwiec 2011 r. przychody ze sprzedaży wyrobów i usług w przedsiębiorstwach przemysłowych zamknęły się kwotą 8545,9 mln zł (w cenach bieżących) i były o 4,7% (w cenach stałych) wyższe od uzyskanych w analogicznym okresie roku ubiegłego (*w skali kraju odnotowano wzrost o 7,4%*). Zwiększenie przychodów był wynikiem wzrostu produkcji sprzedanej w górnictwie i wydobywaniu (o 42,6%), dostawie wody; gospodarce ściekami i odpadami; rekultywacji (o 10,6%) oraz przetwórstwie przemysłowym (o 8,5%). Spadek produkcji sprzedanej odnotowano w sekcji wytwarzanie i zaopatrywanie w energię elektryczną, gaz, parę wodną i gorącą wodę (o 51,0%).

W omawianym okresie wyższe niż przed rokiem przychody ze sprzedaży wyrobów i usług (w cenach stałych) osiągnięto m.in. w następujących działach: produkcja wyrobów z pozostałych mineralnych surowców niemetalicznych

(o 49,6%), produkcja pojazdów samochodowych, przyczep i naczep (o 45,6%), produkcji mebli (o 29,3%), produkcja maszyn i urządzeń (o 26,2%), produkcja wyrobów z gumy i tworzyw sztucznych (o 10,8%), produkcja artykułów spożywczych (o 4,2%) oraz produkcja wyrobów z drewna, korka, słomy i wikliny (o 2,8%). Poziomu sprzedaży z ubiegłego roku nie uzyskano m.in. w poligrafii i reprodukcji zapisanych nośników informacji (59,6% wartości produkcji ubiegłorocznej), produkcji chemikaliów i wyrobów chemicznych (81,6%) oraz produkcji wyrobów z metali (86,3%).

W pierwszym półroczu 2011 r. w przemyśle województwa podlaskiego dominowały cztery działy, z których pochodziło 74,1% wartości produkcji sprzedanej. Największy udział w sprzedaży miały: produkcja artykułów spożywczych (54,2%), produkcja wyrobów z drewna, korka, słomy i wikliny (8,5%), produkcja wyrobów z gumy i tworzyw sztucznych (6,1%) oraz produkcja maszyn i urządzeń (5,3%). Dominujące działy skupiały 56,3% ogółu zatrudnionych w przemyśle. Udział poszczególnych działów w zatrudnieniu kształtował się następująco: produkcja artykułów spożywczych – 29,9%, produkcja wyrobów z gumy i tworzyw sztucznych – 9,9%, produkcja maszyn i urządzeń – 9,5% oraz produkcja wyrobów z drewna, korka, słomy i wikliny – 7,0%.

Przychód ze sprzedaży wyrobów i usług w przeliczeniu na 1 zatrudnionego w przemyśle w okresie styczeń-czerwiec 2011 r. wyniósł 182858 zł (w cenach bieżących) i był o 4,7% (w cenach stałych) wyższy niż przed rokiem.

Spśród wyrobów przemysłowych objętych badaniem w pierwszym półroczu 2011 r., w porównaniu z analogicznym okresem roku poprzedniego, wzrost odnotowano m.in. w produkcji:

- masy betonowej prefabrykowanej – o 130,8%,
- maszyn dla rolnictwa i leśnictwa do uprawy gleby – o 60,2%,
- gotowej karmy dla zwierząt domowych – o 34,4%,
- mleka i śmietany w postaci stałej – o 30,4%,
- jogurtu i innego rodzaju sfermentowanego lub zakwaszonego mleka lub śmietany – o 26,7%,
- produktów uboju bydła i cieląt wliczanych do wydajności poubojowej – o 20,9%,
- płyt chodnikowych i podobnych wyrobów z betonu – o 18,1%,
- kotłów centralnego ogrzewania wytwarzających gorącą wodę lub parę o niskim ciśnieniu – o 17,9%,
- sera świeżego niedojrzewającego i twarogu – o 12,8%,
- masła i pozostałych tłuszczów do smarowania – o 9,8%,
- mięsa z drobiu przetworzonego i zakonserwowanego – o 4,0%.

Ubiegłorocznego poziomu nie osiągnięto m.in. w produkcji: świeżego lub chłodzonego mięsa wołowego i cielęcego, mięsa wieprzowego świeżego lub chłodzonego, śmietany o zawartości tłuszczu powyżej 6%, ale nieprzekraczającej 21% masy, mleka płynnego przetworzonego, tarcicy iglastej, drzwi, okien i ich ościeżnic oraz progów z tworzyw sztucznych, ptactwa gatunku *Gallus Domesticus* (kura domowa) całego, świeżego lub schłodzonego.

## **BUDOWNICTWO**

W czerwcu 2011 r. przedsiębiorstwa budowlane osiągnęły przychody ze sprzedaży wyrobów i usług (w cenach bieżących) w wysokości 407,5 mln zł, co oznacza wzrost zarówno w odniesieniu do maja br., jak i czerwca ubiegłego roku odpowiednio o 10,0% i 9,7%. Wartość produkcji budowlano-montażowej zrealizowanej w analizowanym miesiącu wyniosła 209,9 mln zł i była o 7,2% wyższa od zanotowanej w maju br. oraz o 4,7% wyższa niż w czerwcu 2010 r.

W pierwszym półroczu 2011 r. przychody ze sprzedaży w budownictwie osiągnęły wartość 1714,2 mln zł, co oznacza wzrost o 24,6% w porównaniu z analogicznym okresem roku poprzedniego. Produkcja budowlano-montażowa, któ-

ra stanowiła 54,1% przychodów przedsiębiorstw budowlanych, w omawianym okresie ukształtowała się na poziomie 926,5 mln zł i zwiększyła się o 27,5% w stosunku do zanotowanej przed rokiem.

W okresie styczeń-czerwiec br. wartość robót o charakterze inwestycyjnym, stanowiących 60,0% produkcji budowlano-montażowej, wzrosła o 34,8% w stosunku do uzyskanej w analogicznym okresie ubiegłego roku.

Wśród przedsiębiorstw budowlano-montażowych wiodącą pozycję posiadały jednostki zajmujące się budową budynków. Udział tych przedsiębiorstw w sprzedaży produkcji budowlano-montażowej w pierwszym półroczu br. wyniósł 61,3%, a wartość sprzedanej przez nie produkcji była o 66,7% wyższa niż rok wcześniej. Kolejną znaczącą grupę stanowiły przedsiębiorstwa zajmujące się budową obiektów inżynierii lądowej i wodnej, których udział w sprzedaży produkcji budowlano-montażowej ukształtował się na poziomie 24,3%. W omawianym okresie wartość usług budowlano-montażowych w tych jednostkach wzrosła o 23,2% w stosunku do zanotowanej przed rokiem. Istotną pozycję miały również przedsiębiorstwa wykonujące roboty budowlane specjalistyczne. Ich udział w sprzedaży produkcji budowlanej wyniósł 14,4%, a wartość usług budowlano-montażowych w tych jednostkach zmniejszyła się o 34,3% w odniesieniu do uzyskanej w analogicznym okresie 2010 r.

W okresie styczeń-czerwiec 2011 r. przychód ze sprzedaży wyrobów i usług w budownictwie w przeliczeniu na 1 zatrudnionego w budownictwie wyniósł 167141 zł, co oznacza wzrost o 9,7% w stosunku do poziomu zanotowanego rok wcześniej.

## **HANDEL**

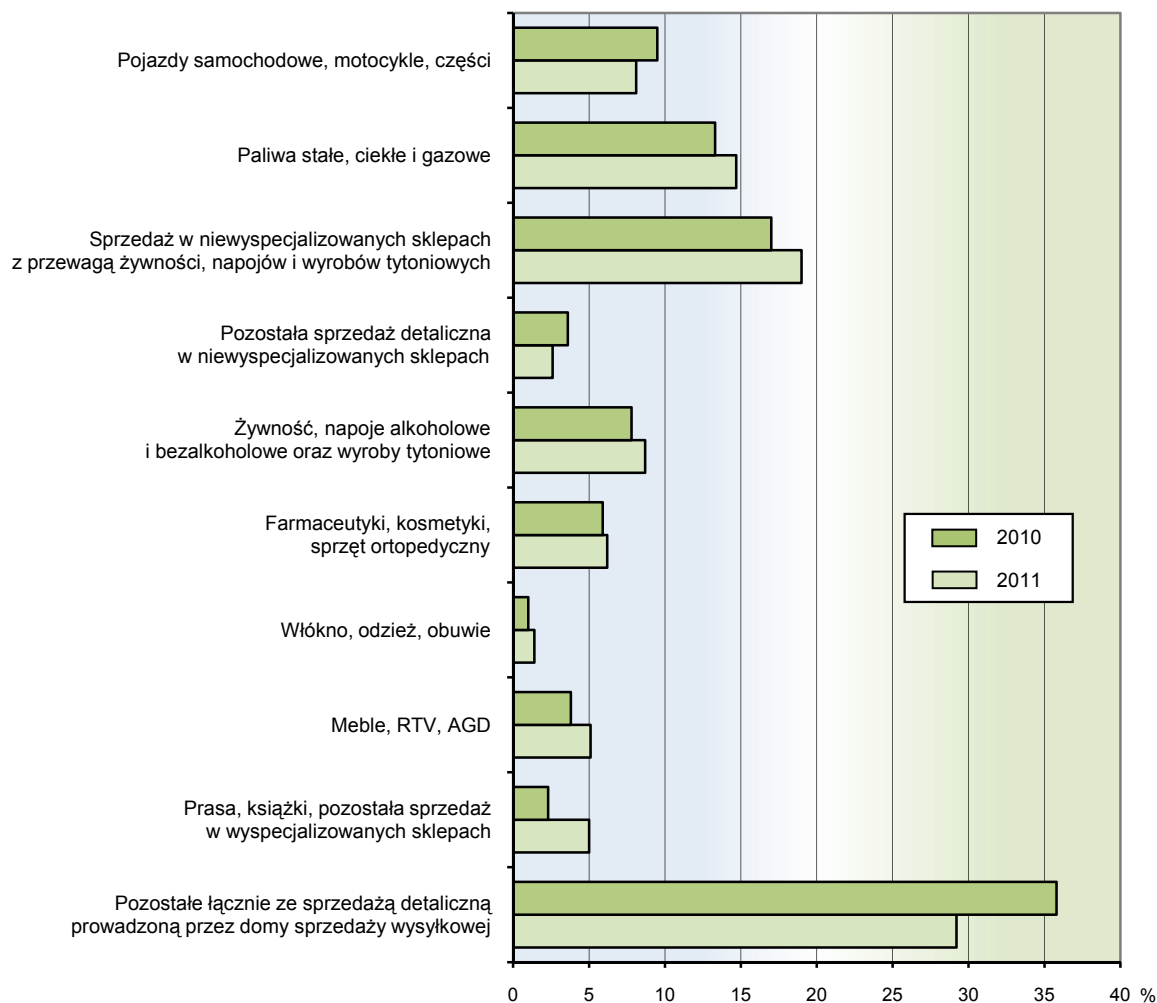
W czerwcu 2011 r. sprzedaż hurtowa (w cenach bieżących) w przedsiębiorstwach handlowych i niehandlowych zmniejszyła się o 1,7% w stosunku do poprzedniego miesiąca, natomiast wzrosła o 7,9% w odniesieniu do czerwca ubiegłego roku. Od początku roku jej wartość przekroczyła o 15,4% poziom zanotowany przed rokiem.

Jednostki handlowe w czerwcu br. sprzedały w hurcie towary o wartości o 3,1% niższej niż w maju 2011 r., ale o 5,1% wyższej niż rok wcześniej. Sprzedaż hurtowa zrealizowana przez te przedsiębiorstwa w pierwszym półroczu br. wzrosła o 12,5% w odniesieniu do analogicznego okresu ubiegłego roku.

Poziom sprzedaży detalicznej (w cenach bieżących) zrealizowanej przez jednostki handlowe i niehandlowe w czerwcu 2011 r. zmniejszył się zarówno w odniesieniu do poprzedniego miesiąca, jak i analogicznego okresu 2010 r. odpowiednio o 1,4% i 3,9%.

W pierwszym półroczu 2010 r. sprzedano w detalu towary o wartości o 0,9% niższej niż w takim samym okresie 2010 r. Ubiegłorocznego poziomu sprzedaży detalicznej nie osiągnięto m.in. w przedsiębiorstwach prowadzących pozostałą sprzedaż detaliczną w niewyspecjalizowanych sklepach (spadek o 29,0%), zgrupowanych w kategorii „pozostałe” (spadek o 19,4%) oraz zajmujących się sprzedażą pojazdów samochodowych, motocykli, części (spadek o 15,1%). Wysoki wzrost sprzedaży detalicznej w stosunku do analogicznego półrocza ubiegłego roku odnotowano natomiast w przedsiębiorstwach zgrupowanych w kategoriach: prasa, książki, pozostała sprzedaż w wyspecjalizowanych sklepach (o 117,5%), włókno, odzież, obuwie (o 42,7%), meble, RTV, AGD (o 32,1%), żywność, napoje alkoholowe i bezalkoholowe oraz wyroby tytoniowe (o 11,3%), a także sprzedaż w niewyspecjalizowanych sklepach z przewagą żywności, napojów i wyrobów tytoniowych (o 11,0%).

Struktura sprzedaży detalicznej  
według rodzajów działalności przedsiębiorstwa w okresie styczeń-czerwiec



W strukturze sprzedaży detalicznej w pierwszym półroczu 2011 r. największy udział miały przedsiębiorstwa zgrupowane w kategorii „pozostałe” (29,1%), prowadzące sprzedaż w niewyspecjalizowanych sklepach z przewagą żywności, napojów i wyrobów tytoniowych (19,0%) oraz zajmujące się sprzedażą paliw stałych, ciekłych i gazowych (14,7%).

Podmioty handlowe w czerwcu 2011 r. zrealizowały sprzedaż detaliczną o 1,9% niższą w stosunku do zanotowanej w poprzednim miesiącu, podczas gdy w odniesieniu do czerwca ubiegłego roku jej poziom nie uległ zmianie. Od początku roku sprzedaż detaliczna jednostek handlowych zwiększyła się o 1,5% w porównaniu z uzyskaną w analogicznym okresie 2010 r.



**WYBRANE DANE O WOJEWÓDZTWIE PODLASKIM**

| WYSZCZEGÓLNIENIE                                                                             |   | I       | II      | III     | IV      | V       | VI      | VII     | VIII    | IX      | X       | XI      | XII     |
|----------------------------------------------------------------------------------------------|---|---------|---------|---------|---------|---------|---------|---------|---------|---------|---------|---------|---------|
| a – 2010 r.                                                                                  |   |         |         |         |         |         |         |         |         |         |         |         |         |
| b – 2011 r.                                                                                  |   |         |         |         |         |         |         |         |         |         |         |         |         |
| Ludność <sup>1</sup> (w tys. osób) .....                                                     | a | .       | .       | 1189,3  | .       | .       | 1189,2  | .       | .       | 1188,9  | .       | .       | 1188,3  |
|                                                                                              | b | .       | .       | .       | .       | .       | .       | .       | .       | .       | .       | .       | .       |
| Bezrobotni zarejestrowani <sup>1</sup> (w tys. osób) .....                                   | a | 66,7    | 67,2    | 65,6    | 62,8    | 60,8    | 58,4    | 58,5    | 58,3    | 58,7    | 58,8    | 60,0    | 63,8    |
|                                                                                              | b | 69,5    | 70,5    | 68,5    | 65,2    | 63,1    | 61,2    |         |         |         |         |         |         |
| Stopa bezrobocia <sup>1,2</sup> (w %) .....                                                  | a | 13,8    | 13,9    | 13,6    | 13,0    | 12,7    | 12,2    | 12,2    | 12,2    | 12,3    | 12,3    | 12,5    | 13,2    |
|                                                                                              | b | 14,1    | 14,3    | 13,9    | 13,3    | 13,0    | 12,6    |         |         |         |         |         |         |
| Oferty pracy (w ciągu miesiąca) .....                                                        | a | 1596    | 2754    | 2915    | 2508    | 2374    | 2350    | 2322    | 2192    | 2361    | 2234    | 1181    | 876     |
|                                                                                              | b | 778     | 1405    | 2991    | 1823    | 1631    | 1010    |         |         |         |         |         |         |
| Liczba bezrobotnych na 1 ofertę pracy <sup>1</sup> .....                                     | a | 120     | 96      | 81      | 68      | 70      | 80      | 78      | 67      | 87      | 128     | 152     | 298     |
|                                                                                              | b | 240     | 122     | 69      | 81      | 84      | 105     |         |         |         |         |         |         |
| Przeciętne zatrudnienie w sektorze przedsiębiorstw <sup>3</sup><br>(w tys. osób)             | a | 96,0    | 95,7    | 96,1    | 96,8    | 97,2    | 97,4    | 97,8    | 98,0    | 96,8    | 96,9    | 96,9    | 96,4    |
|                                                                                              | b | 97,4    | 97,3    | 97,6    | 98,7    | 98,6    | 98,8    |         |         |         |         |         |         |
| poprzedni miesiąc = 100 .....                                                                | a | 100,5   | 99,6    | 100,4   | 100,7   | 100,5   | 100,2   | 100,3   | 100,2   | 98,8    | 100,1   | 100,0   | 99,5    |
|                                                                                              | b | 101,1   | 99,9    | 100,3   | 101,1   | 99,9    | 100,2   |         |         |         |         |         |         |
| analogiczny miesiąc poprzedniego roku = 100 .....                                            | a | 96,4    | 96,8    | 98,1    | 98,8    | 99,1    | 99,7    | 100,6   | 100,5   | 99,9    | 100,7   | 101,0   | 100,9   |
|                                                                                              | b | 101,5   | 101,7   | 101,6   | 102,0   | 101,4   | 101,3   |         |         |         |         |         |         |
| Przeciętne wynagrodzenie miesięczne brutto w sektorze<br>przedsiębiorstw <sup>3</sup> (w zł) | a | 2712,10 | 2753,89 | 2921,41 | 2838,36 | 2771,14 | 2852,36 | 2926,05 | 2959,77 | 2881,84 | 2920,80 | 2898,60 | 3162,20 |
|                                                                                              | b | 2796,40 | 2795,09 | 3003,50 | 2917,95 | 2910,16 | 3027,63 |         |         |         |         |         |         |
| poprzedni miesiąc = 100 .....                                                                | a | 91,5    | 101,5   | 106,1   | 97,2    | 97,6    | 102,9   | 102,6   | 101,2   | 97,4    | 101,4   | 99,2    | 109,1   |
|                                                                                              | b | 88,4    | 100,0   | 107,5   | 97,2    | 99,7    | 104,0   |         |         |         |         |         |         |
| analogiczny miesiąc poprzedniego roku = 100 .....                                            | a | 102,8   | 106,2   | 103,0   | 104,9   | 104,7   | 104,9   | 105,0   | 106,7   | 101,9   | 105,6   | 103,0   | 106,6   |
|                                                                                              | b | 103,1   | 101,5   | 102,8   | 102,8   | 105,0   | 106,1   |         |         |         |         |         |         |
| Mieszkania oddane do użytkowania (od początku roku) ...                                      | a | 532     | 796     | 1125    | 1365    | 1557    | 1897    | 2201    | 2426    | 2929    | 3097    | 3771    | 4326    |
|                                                                                              | b | 267     | 549     | 827     | 1049    | 1280    | 1627    |         |         |         |         |         |         |
| analogiczny okres poprzedniego roku = 100 .....                                              | a | 112,2   | 109,0   | 133,3   | 133,4   | 131,1   | 136,6   | 126,7   | 114,9   | 118,9   | 112,3   | 110,2   | 102,5   |
|                                                                                              | b | 50,2    | 69,0    | 73,5    | 76,8    | 82,2    | 85,8    |         |         |         |         |         |         |

<sup>1</sup> Stan w końcu okresu. <sup>2</sup> Udział zarejestrowanych bezrobotnych w cywilnej ludności aktywnej zawodowo. <sup>3</sup> W przedsiębiorstwach, w których liczba pracujących przekracza 9 osób.

**WYBRANE DANE O WOJEWÓDZTWIE PODLASKIM (cd.)**

| WYSZCZEGÓLNIENIE                                                  |   | I     | II    | III   | IV    | V     | VI     | VII   | VIII  | IX     | X     | XI    | XII    |
|-------------------------------------------------------------------|---|-------|-------|-------|-------|-------|--------|-------|-------|--------|-------|-------|--------|
| a – 2010 r.                                                       |   |       |       |       |       |       |        |       |       |        |       |       |        |
| b – 2011 r.                                                       |   |       |       |       |       |       |        |       |       |        |       |       |        |
| Nakłady inwestycyjne <sup>1</sup> (w tys. zł; ceny bieżące) ..... | a | .     | .     | .     | .     | .     | 409952 | .     | .     | 602546 | .     | .     | 940989 |
|                                                                   | b | .     | .     | .     | .     | .     | .      | .     | .     | .      | .     | .     | .      |
| analogiczny okres poprzedniego roku = 100 (ceny bieżące)          | a | .     | .     | .     | .     | .     | 97,8   | .     | .     | 89,7   | .     | .     | 93,1   |
|                                                                   | b | .     | .     | .     | .     | .     | .      | .     | .     | .      | .     | .     | .      |
| Produkcja sprzedana przemysłu <sup>2</sup> (w cenach stałych):    |   |       |       |       |       |       |        |       |       |        |       |       |        |
| poprzedni miesiąc = 100 .....                                     | a | 89,3  | 100,1 | 129,5 | 82,5  | 107,0 | 102,5  | 98,0  | 102,6 | 103,6  | 99,6  | 98,3  | 97,5   |
|                                                                   | b | 87,6  | 107,2 | 112,8 | 95,5  | 102,0 | 104,2  |       |       |        |       |       |        |
| analogiczny miesiąc poprzedniego roku = 100 .....                 | a | 105,1 | 103,9 | 113,3 | 104,1 | 109,5 | 104,7  | 100,6 | 103,9 | 99,8   | 101,4 | 104,5 | 103,4  |
|                                                                   | b | 102,1 | 108,1 | 93,8  | 108,6 | 104,1 | 106,3  |       |       |        |       |       |        |
| Produkcja budowlano-montażowa <sup>2</sup> (w cenach bieżących):  |   |       |       |       |       |       |        |       |       |        |       |       |        |
| poprzedni miesiąc = 100 .....                                     | a | 28,2  | 93,9  | 202,5 | 113,5 | 129,2 | 117,3  | 94,9  | 111,6 | 111,7  | 83,7  | 116,0 | 117,3  |
|                                                                   | b | 26,1  | 119,9 | 128,0 | 139,5 | 129,7 | 107,2  |       |       |        |       |       |        |
| analogiczny miesiąc poprzedniego roku = 100 .....                 | a | 74,1  | 66,6  | 108,2 | 87,4  | 103,4 | 96,4   | 109,6 | 125,4 | 120,0  | 117,5 | 131,5 | 124,3  |
|                                                                   | b | 115,0 | 146,9 | 92,9  | 114,2 | 114,5 | 104,7  |       |       |        |       |       |        |
| Sprzedaż detaliczna towarów <sup>2</sup> (w cenach bieżących):    |   |       |       |       |       |       |        |       |       |        |       |       |        |
| poprzedni miesiąc = 100 .....                                     | a | 77,9  | 99,4  | 122,8 | 99,7  | 98,5  | 106,1  | 103,6 | 93,5  | 101,4  | 98,5  | 91,8  | 122,8  |
|                                                                   | b | 65,4  | 109,7 | 122,9 | 101,9 | 99,5  | 98,6   |       |       |        |       |       |        |
| analogiczny miesiąc poprzedniego roku = 100 .....                 | a | 98,4  | 99,3  | 109,7 | 104,5 | 105,4 | 108,0  | 111,4 | 102,3 | 106,8  | 101,2 | 102,5 | 108,2  |
|                                                                   | b | 90,8  | 100,2 | 100,2 | 102,4 | 103,4 | 96,1   |       |       |        |       |       |        |
| Wskaźnik cen:                                                     |   |       |       |       |       |       |        |       |       |        |       |       |        |
| towarów i usług konsumpcyjnych <sup>3</sup> :                     |   |       |       |       |       |       |        |       |       |        |       |       |        |
| analogiczny okres poprzedniego roku = 100 .....                   | a | .     | .     | 103,0 | .     | .     | 101,8  | .     | .     | 101,8  | .     | .     | 102,5  |
|                                                                   | b | .     | .     | 103,8 | .     | .     | .      |       |       |        |       |       |        |
| skupu ziarna zbóż:                                                |   |       |       |       |       |       |        |       |       |        |       |       |        |
| poprzedni miesiąc = 100 .....                                     | a | 100,7 | 98,9  | 87,6  | 100,4 | 105,2 | 115,3  | 102,3 | 137,5 | 111,5  | 96,6  | 101,1 | 106,3  |
|                                                                   | b | 114,1 | 109,4 | 90,6  | 108,6 | 100,0 | 98,5   |       |       |        |       |       |        |
| analogiczny miesiąc poprzedniego roku = 100 .....                 | a | 95,9  | 91,6  | 78,2  | 85,9  | 91,8  | 94,7   | 102,7 | 164,0 | 180,9  | 167,7 | 177,5 | 172,9  |
|                                                                   | b | 196,1 | 216,8 | 224,2 | 242,7 | 230,7 | 197,1  |       |       |        |       |       |        |

<sup>1</sup> W przedsiębiorstwach, w których liczba pracujących przekracza 49 osób; dane prezentowane są narastająco. <sup>2</sup> W przedsiębiorstwach, w których liczba pracujących przekracza 9 osób. <sup>3</sup> W kwartale.

**WYBRANE DANE O WOJEWÓDZTWIE PODLASKIM (dok.)**

| WYSZCZEGÓLNIENIE                                                                       |   | I     | II    | III    | IV    | V     | VI    | VII   | VIII  | IX    | X     | XI    | XII   |
|----------------------------------------------------------------------------------------|---|-------|-------|--------|-------|-------|-------|-------|-------|-------|-------|-------|-------|
| a – 2010 r.                                                                            |   |       |       |        |       |       |       |       |       |       |       |       |       |
| b – 2011 r.                                                                            |   |       |       |        |       |       |       |       |       |       |       |       |       |
| Wskaźniki cen (dok.):                                                                  |   |       |       |        |       |       |       |       |       |       |       |       |       |
| skupu żywca rzeźnego wołowego:                                                         |   |       |       |        |       |       |       |       |       |       |       |       |       |
| poprzedni miesiąc = 100 .....                                                          | a | 101,1 | 96,4  | 95,2   | 99,7  | 93,3  | 102,2 | 98,2  | 103,3 | 99,5  | 104,4 | 108,1 | 101,8 |
|                                                                                        | b | 104,0 | 100,7 | 101,6* | 101,5 | 100,0 | 91,1  |       |       |       |       |       |       |
| analogiczny miesiąc poprzedniego roku = 100 .....                                      | a | 110,7 | 102,0 | 91,3   | 94,3  | 102,6 | 88,7  | 85,9  | 94,5  | 85,4  | 101,1 | 108,0 | 102,4 |
|                                                                                        | b | 105,3 | 110,0 | 117,3* | 119,3 | 127,9 | 113,9 |       |       |       |       |       |       |
| skupu żywca rzeźnego wieprzowego:                                                      |   |       |       |        |       |       |       |       |       |       |       |       |       |
| poprzedni miesiąc = 100 .....                                                          | a | 94,7  | 96,4  | 103,1  | 95,7  | 103,7 | 112,1 | 101,0 | 103,8 | 94,2  | 93,6  | 97,8  | 103,7 |
|                                                                                        | b | 98,7  | 112,2 | 102,5* | 105,3 | 98,6  | 103,5 |       |       |       |       |       |       |
| analogiczny miesiąc poprzedniego roku = 100 .....                                      | a | 85,7  | 82,1  | 78,0   | 74,2  | 76,8  | 83,8  | 83,3  | 88,6  | 87,1  | 91,5  | 88,2  | 97,9  |
|                                                                                        | b | 97,0  | 112,9 | 112,2* | 123,4 | 117,3 | 108,4 |       |       |       |       |       |       |
| Relacja ceny skupu <sup>1</sup> 1 kg żywca wieprzowego do ceny targowiskowej 1 kg żyta |   |       |       |        |       |       |       |       |       |       |       |       |       |
|                                                                                        | a | 11,59 | 10,50 | 10,82  | 11,00 | 11,06 | 12,39 | 12,15 | 9,73  | 7,77  | 6,87  | 6,71  | 6,49  |
|                                                                                        | b | 5,36  | 5,60  | 5,36   | 6,04  | 5,72  | 5,91  |       |       |       |       |       |       |
| Wskaźnik rentowności obrotu w przedsiębiorstwach <sup>2</sup> :                        |   |       |       |        |       |       |       |       |       |       |       |       |       |
| brutto <sup>3</sup> (w %) .....                                                        |   |       |       |        |       |       |       |       |       |       |       |       |       |
|                                                                                        | a | .     | .     | 2,3    | .     | .     | 2,8   | .     | .     | 3,4   | .     | .     | 3,1   |
|                                                                                        | b | .     | .     | 2,8    | .     | .     | .     |       |       |       |       |       |       |
| netto <sup>4</sup> (w %) .....                                                         |   |       |       |        |       |       |       |       |       |       |       |       |       |
|                                                                                        | a | .     | .     | 1,7    | .     | .     | 2,3   | .     | .     | 2,9   | .     | .     | 2,6   |
|                                                                                        | b | .     | .     | 2,1    | .     | .     | .     |       |       |       |       |       |       |
| Podmioty gospodarki narodowej <sup>5</sup> .....                                       |   |       |       |        |       |       |       |       |       |       |       |       |       |
|                                                                                        | a | 89340 | 89028 | 89052  | 89011 | 89275 | 89752 | 90109 | 90553 | 90920 | 91420 | 91701 | 91876 |
|                                                                                        | b | 91948 | 92006 | 92179  | 90455 | 90594 | 90995 |       |       |       |       |       |       |
| w tym spółki handlowe .....                                                            |   |       |       |        |       |       |       |       |       |       |       |       |       |
|                                                                                        | a | 4293  | 4302  | 4325   | 4352  | 4360  | 4375  | 4392  | 4421  | 4437  | 4460  | 4478  | 4492  |
|                                                                                        | b | 4498  | 4523  | 4509   | 4526  | 4554  | 4585  |       |       |       |       |       |       |
| w tym z udziałem kapitału zagranicznego .....                                          |   |       |       |        |       |       |       |       |       |       |       |       |       |
|                                                                                        | a | 488   | 491   | 495    | 497   | 500   | 505   | 508   | 515   | 519   | 522   | 528   | 529   |
|                                                                                        | b | 532   | 534   | 533    | 534   | 535   | 541   |       |       |       |       |       |       |

<sup>1</sup> Ceny bieżące bez VAT. <sup>2</sup> W których liczba pracujących przekracza 49 osób; dane prezentowane są narastająco. <sup>3</sup> Relacja wyniku finansowego brutto do przychodów z całokształtu działalności. <sup>4</sup> Relacja wyniku finansowego netto do przychodów z całokształtu działalności. <sup>5</sup> W rejestrze REGON; bez osób prowadzących gospodarstwa indywidualne w rolnictwie; stan w końcu okresu.

\* Dane zostały skorygowane w stosunku do wcześniej publikowanych.