



# URZĄD STATYSTYCZNY W BIAŁYMSTOKU

Wyniki wstępne

Data opracowania: 28.10.2011 r.

Tel. 85 749 77 00, fax 85 749 77 79  
E-mail: SekretariatUSBST@stat.gov.pl

Internet: [www.stat.gov.pl/urzedy/bialystok](http://www.stat.gov.pl/urzedy/bialystok)



## KOMUNIKAT O SYTUACJI SPOŁECZNO-GOSPODARCZEJ WOJEWÓDZTWA PODLASKIEGO

Wrzesień 2011

Nr 9/2011

- ◆ *Przeciętne zatrudnienie w sektorze przedsiębiorstw w okresie styczeń-wrzesień 2011 r. było wyższe od zanotowanego w analogicznym okresie roku ubiegłego, podczas gdy rok wcześniej stwierdzono jego spadek w skali roku.*
- ◆ *We wrześniu br., podobnie jak przed rokiem, zwiększeniu uległy liczba zarejestrowanych bezrobotnych oraz stopa bezrobocia zarówno w porównaniu z obserwowanymi w poprzednim miesiącu, jak i rok wcześniej.*
- ◆ *Przeciętne miesięczne wynagrodzenie brutto w sektorze przedsiębiorstw w okresie styczeń-wrzesień 2011 r. ukształtowało się na poziomie wyższym niż w roku poprzednim. Taką samą tendencję zanotowano przed rokiem.*
- ◆ *W ciągu dziewięciu miesięcy br. oddano do użytkowania mniej lokali mieszkalnych niż w analogicznym okresie 2010 r., kiedy to zaobserwowano wzrost ich liczby w skali roku. Równocześnie zwiększyła się ilość mieszkań, których budowę rozpoczęto, zaś wydano mniej pozwoleń na ich realizację.*
- ◆ *Według danych rejestru REGON, w końcu września 2011 r. (podobnie jak rok wcześniej) funkcjonowało więcej podmiotów gospodarki narodowej niż w takim samym okresie roku poprzedniego.*
- ◆ *Wrzesień br. był wyjątkowo ciepły i charakteryzował się niewielką ilością opadów. Warunki wilgotnościowe panujące do połowy miesiąca w przeważającej części województwa były dość korzystne. Tylko lokalnie na glebach słabych, przepuszczalnych wystąpił niedobór wilgoci utrzymujący się do końca miesiąca. Wpłynął on na pogorszenie stanu trwałych użytków zielonych oraz utrudnił kiełkowanie ziarna i wschody roślin ozimych. Pod koniec miesiąca zakończono wykopki ziemniaków oraz rozpoczęto zbiór kukurydzy.*
- ◆ *Na rynku rolnym w okresie styczeń-wrzesień 2011 r., w porównaniu z analogicznym okresem roku ubiegłego, stwierdzono wzrost cen skupu notowanych produktów rolnych. Jednocześnie na targowiskach w analizowanym okresie zdrożały zboża oraz zwierzęta gospodarskie (z wyjątkiem prosiąt na chów).*
- ◆ *W ciągu dziewięciu miesięcy br., w odniesieniu do trzech kwartałów 2010 r., zaobserwowano wzrost produkcji sprzedanej przemysłu. Przychody ze sprzedaży produkcji budowlano-montażowej były także wyższe od uzyskanych rok wcześniej. Były to tendencje zgodne z notowanymi przed rokiem.*
- ◆ *Wartość sprzedaży detalicznej towarów w okresie styczeń-wrzesień 2011 r. ukształtowała się poniżej poziomu ubiegłorocznego, podczas gdy w analogicznym okresie roku poprzedniego stwierdzono jej wzrost w ciągu roku.*

### UWAGI

Prezentowane w Komunikacie:

- dane o pracujących, zatrudnieniu, wynagrodzeniach – w ujęciu miesięcznym – dotyczą podmiotów gospodarczych, w których liczba pracujących przekracza 9 osób,
- dane o przychodach ze sprzedaży produkcji przemysłu i budownictwa, sprzedaży detalicznej i hurtowej towarów – w ujęciu miesięcznym – dotyczą podmiotów gospodarczych, w których liczba pracujących przekracza 9 osób,
- dane o produkcji wyrobów przemysłowych – w ujęciu miesięcznym – dotyczą podmiotów, w których liczba pracujących przekracza 49 osób,
- dane o wynikach finansowych przedsiębiorstw i nakładach inwestycyjnych – w ujęciu kwartalnym – dotyczą podmiotów gospodarczych prowadzących księgi rachunkowe (z wyjątkiem podmiotów, których podstawowym rodzajem działalności jest działalność zaklasyfikowana według PKD do sekcji „Rolnictwo, leśnictwo, łowiectwo i rybactwo” oraz „Działalność finansowa i ubezpieczeniowa”), w których liczba pracujących przekracza 49 osób.

Dane w ujęciu wartościowym oraz wskaźniki struktury podano w cenach bieżących. Wskaźniki dynamiki zaprezentowano na podstawie wartości w cenach bieżących, z wyjątkiem przemysłu, dla którego wskaźniki dynamiki podano na podstawie wartości w cenach stałych (średnie ceny bieżące 2005 r.).

Dane w Komunikacie prezentowane są w układzie Polskiej Klasyfikacji Działalności 2007 (PKD 2007), opracowanej na podstawie Europejskiej Klasyfikacji Działalności NACE Rev. 2.

## LUDNOŚĆ

W województwie podlaskim w ciągu pierwszych sześciu miesięcy 2011 r. zarejestrowano 5366 urodzeń żywych, tj. o 657 mniej niż przed rokiem.

Od stycznia do końca czerwca 2011 r. zmarło 5913 osób, tj. o 32 osoby więcej niż w analogicznym okresie poprzedniego roku. W stosunku do pierwszego półrocza 2010 r. nieznacznie wzrosła również umieralność niemowląt. Zarejestrowano 28 zgonów niemowląt, podczas gdy rok wcześniej było ich 24.

W okresie pierwszych sześciu miesięcy br. zanotowano ujemny przyrost naturalny, natomiast w pierwszym półroczu 2010 r. był on dodatni. Różnica między liczbą urodzeń żywych i zgonów osiągnęła odpowiednio wartość minus 547 oraz 142.

W podlaskich urzędach stanu cywilnego w okresie styczeń-wrzesień 2011 r. zarejestrowano 2371 nowo zawartych małżeństw, tj. o 336 mniej niż przed rokiem.

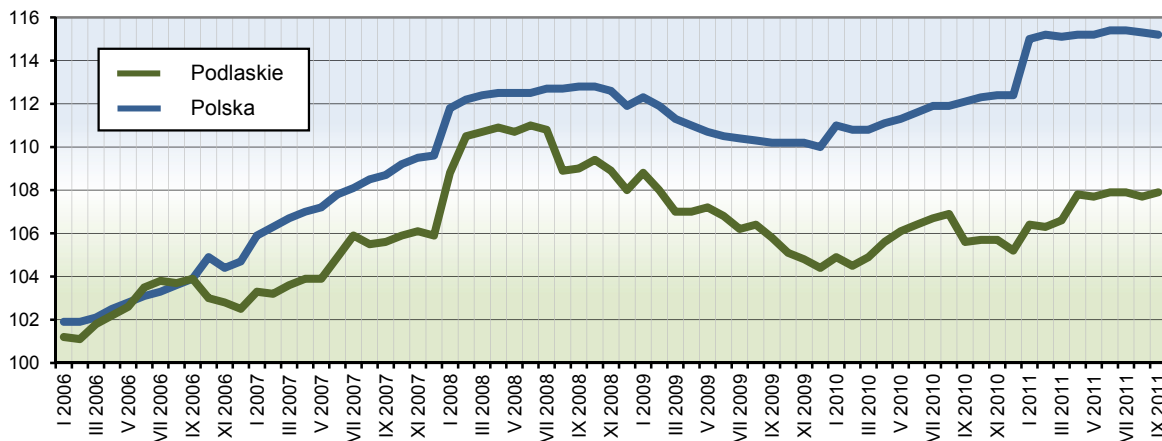
W pierwszym półroczu br., podobnie jak w analogicznym okresie roku ubiegłego, saldo migracji wewnętrznych i zagranicznych ludności na pobyt stały było ujemne. Oznacza to, że liczba osób wymeldowanych z pobytu stałego w ciągu omawianego okresu przekroczyła liczbę osób zameldowanych na pobyt stały w tym czasie (w pierwszym półroczu 2011 r. – o 911, a w analogicznym okresie 2010 r. – o 698).

## RYNEK PRACY

### Zatrudnienie

W końcu września 2011 r. liczba pracujących w sektorze przedsiębiorstw wyniosła 100999 osób i była o 0,3% (o 297 osób) wyższa niż w sierpniu br. oraz o 1,9% (o 1919 osób) wyższa niż w analogicznym okresie roku ubiegłego. W przedsiębiorstwach sektora publicznego pracowały 9244 osoby, a więc o 0,2% (o 15 osób) więcej niż w sierpniu br., zaś o 4,4% (o 421 osób) mniej niż przed rokiem. W sektorze prywatnym liczba pracujących wyniosła 91755 osób i zwiększyła się o 0,3% (o 282 osoby) w odniesieniu do sierpnia br. oraz o 2,6% (o 2340 osób) w porównaniu z analogicznym miesiącem 2010 r.

Dynamika przeciętnego zatrudnienia w sektorze przedsiębiorstw  
Przeciętna miesięczna 2005 = 100



Przeciętne zatrudnienie w sektorze przedsiębiorstw we wrześniu br. ukształtowało się na poziomie 98758 osób, co oznacza wzrost w stosunku do poprzedniego miesiąca oraz września 2010 r. odpowiednio o 0,2% i 2,0% (w skali kraju przeciętne zatrudnienie zmniejszyło się o 0,1% w odniesieniu do sierpnia br., ale wzrosło o 2,8% w stosunku do analogicz-

*nego okresu ubiegłego roku*). W sektorze publicznym liczba zatrudnionych wyniosła 9079 osób i zwiększyła się o 0,1% w odniesieniu do poprzedniego miesiąca, ale zmniejszyła się o 4,4% w relacji do września 2010 r. W sektorze prywatnym przeciętne zatrudnienie osiągnęło poziom 89679 osób, co oznacza wzrost w odniesieniu do poprzedniego miesiąca oraz września roku ubiegłego odpowiednio o 0,2% i 2,7%.

W okresie styczeń-wrzesień 2011 r. przeciętne zatrudnienie w sektorze przedsiębiorstw wyniosło 98121 osób, tj. o 1,2% więcej niż przed rokiem (*w kraju wzrosło o 3,6%*). W sektorze publicznym ukształtowało się na poziomie 9196 osób, tj. o 5,4% niższym niż w analogicznym okresie roku ubiegłego, natomiast w sektorze prywatnym wyniosło 88925 osób, co oznacza wzrost o 1,9% w odniesieniu do stanu zanotowanego przed rokiem.

Biorąc pod uwagę poszczególne sekcje działalności gospodarczej, w skali roku zatrudnienie zwiększyło się przede wszystkim w górnictwie i wydobywaniu (o 37,1%), dostawie wody; gospodarowaniu ściekami i odpadami; rekultywacji (o 13,2%) oraz budownictwie (o 10,3%), natomiast spadło m.in. w wytwarzaniu i zaopatrywaniu w energię elektryczną, gaz, parę wodną i gorącą wodę (o 46,2%), administrowaniu i działalności wspierającej (o 11,8%), a także informacji i komunikacji (o 6,3%).

Wśród działów przetwórstwa przemysłowego o znaczącym udziale w zatrudnieniu, w stosunku do pierwszych trzech kwartałów 2010 r. najwyższe wzrosty zatrudnienia miały miejsce w jednostkach produkcji mebli (o 24,0%), produkcji maszyn i urządzeń (o 12,4%) oraz produkcji wyrobów z pozostałych mineralnych surowców niemetalicznych (o 7,9%). Największe spadki zatrudnienia stwierdzono w poligrafii i reprodukcji zapisanych nośników informacji (o 38,1%), produkcji wyrobów tekstylnych (o 17,9%) oraz produkcji wyrobów z drewna, korka, słomy i wikliny (o 3,1%).

### **Bezrobocie**

W końcu września 2011 r. liczba bezrobotnych zarejestrowanych w powiatowych urzędach pracy województwa podlaskiego wyniosła 62073 osoby i była wyższa zarówno od zanotowanej przed miesiącem (o 370 osób, tj. o 0,6%), jak i przed rokiem (o 3415 osób, tj. o 5,8%).

We wrześniu 2011 r. zarejestrowano 7365 osób bezrobotnych (o 20,5% więcej niż w sierpniu br., ale o 13,1% mniej niż we wrześniu ubiegłego roku), natomiast z ewidencji bezrobotnych wyłączono 6995 osób (o 16,1% więcej niż w poprzednim miesiącu, zaś o 14,3% mniej niż w analogicznym okresie 2010 r.). Główne przyczyny wyrejstrowania to podjęcie pracy – 3373 osoby (48,2% ogółu osób wyłączonych z ewidencji) oraz niepotwierdzenie gotowości do pracy – 1982 osoby (28,3%). Szkolenie lub staż rozpoczęło 478 osób, czyli 6,8% ogólnej liczby osób wyrejstrowanych z ewidencji bezrobotnych we wrześniu 2011 r.

W końcu omawianego miesiąca wśród ogółu bezrobotnych:

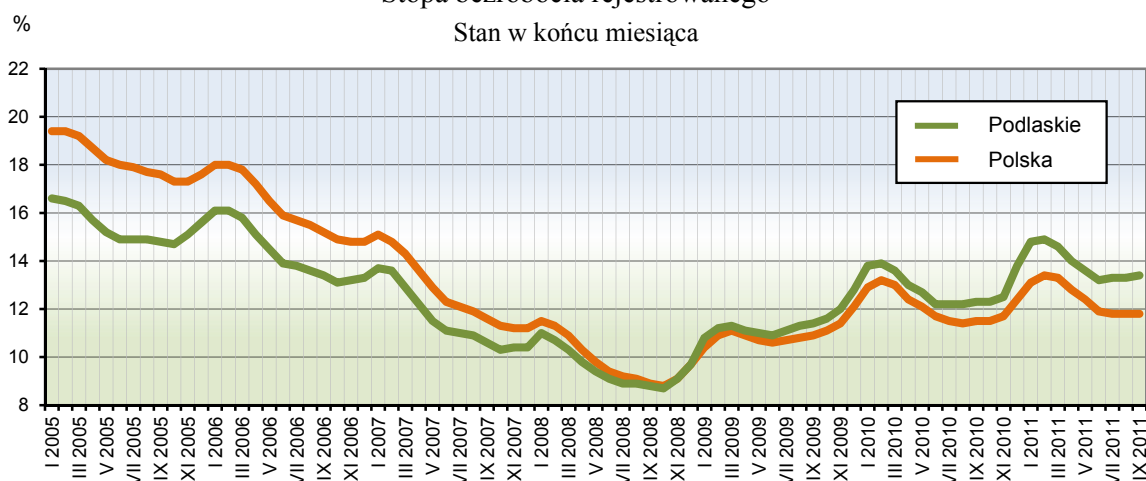
- 50,1% stanowiły kobiety (przed rokiem – 48,4%),
- 34,1% to mieszkańcy wsi (w końcu września 2010 r. – 32,9%),
- 73,7% stanowiły osoby wcześniej pracujące (w poprzednim roku – 73,2%),
- 88,7% nie posiadało prawa do zasiłku (rok wcześniej – 88,6%).

Powiatowe urzędy pracy we wrześniu 2011 r. miały do dyspozycji 1509 ofert pracy, tj. o 2,9% więcej niż w sierpniu br., ale o 36,1% mniej niż w takim samym okresie poprzedniego roku. W końcu analizowanego miesiąca na 1 ofertę pracy przypadło 87 bezrobotnych.

W końcu września 2011 r. stopa bezrobocia rejestrowanego ukształtowała się na poziomie 13,4% i wzrosła w stosunku do zanotowanej w sierpniu br. oraz w analogicznym miesiącu 2010 r. odpowiednio o 0,1 pkt proc. i 1,1 pkt proc. *Wskaźnik ogólnokrajowy wyniósł 11,8% i nie uległ zmianie w porównaniu z poprzednim miesiącem, ale zwiększył się o 0,3 pkt proc. w odniesieniu do września ubiegłego roku.*

## Stopa bezrobocia rejestrowanego

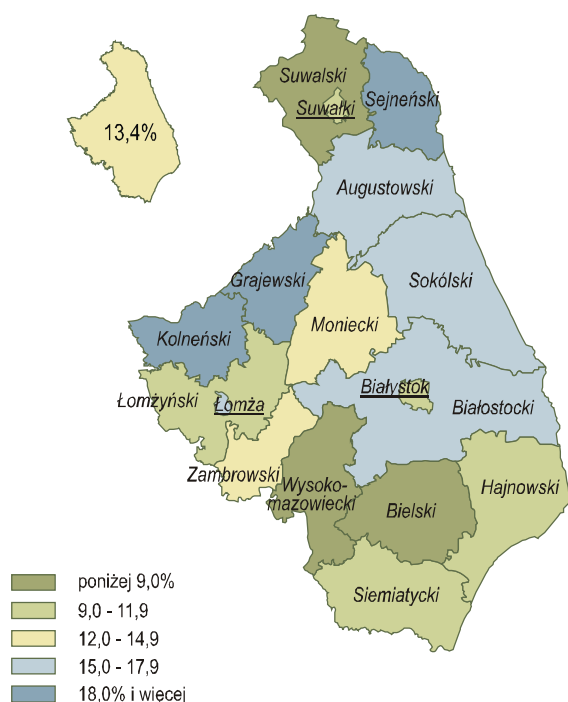
Stan w końcu miesiąca



Najwyższą stopę bezrobocia rejestrowanego odnotowano w powiatach: grajewskim (22,3%), sejneńskim (21,4%) oraz kolneńskim (19,2%), zaś najniższą stwierdzono w powiatach: wysokomazowieckim (8,0%), bielskim (8,8%) oraz suwalskim (8,9%).

### Stopa bezrobocia rejestrowanego według powiatów w 2011 r.

Stan w końcu września



Udział wybranych kategorii osób, będących w szczególnej sytuacji na rynku pracy, w ogólnej liczbie zarejestrowanych bezrobotnych kształtował się następująco:

- osoby do 25 roku życia – 23,3% (we wrześniu 2010 r. – 24,0%),
- osoby powyżej 50 roku życia – 22,8% (przed rokiem – 22,2%),
- długotrwale bezrobotni – 55,3% (rok wcześniej – 49,9%),
- bezrobotni bez kwalifikacji zawodowych – 30,4% (w poprzednim roku – 28,8%).

We wrześniu 2011 r., w ramach aktywnych form przeciwdziałania bezrobociu, przy pracach interwencyjnych pracowało 135 osób, a przy robotach publicznych – 54 osoby.

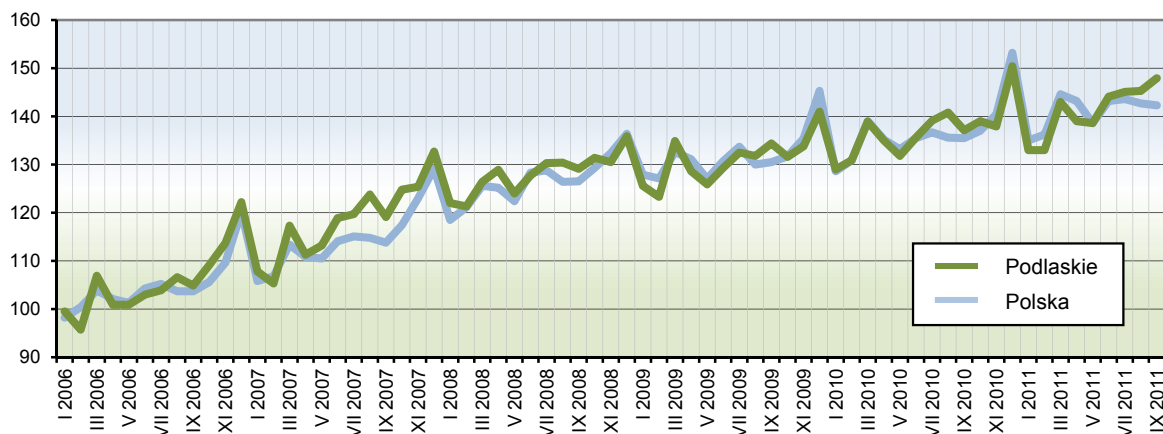
Zwolnienia grupowe w najbliższym czasie zapowiedziało 16 zakładów pracy (w tym 7 z sektora prywatnego). Obejmą one łącznie 231 pracowników.

## WYNAGRODZENIA

We wrześniu 2011 r. przeciętne miesięczne wynagrodzenie brutto w sektorze przedsiębiorstw ukształtowało się na poziomie 3107,53 zł, tj. o 1,8% wyższym niż w sierpniu br. oraz o 7,8% wyższym niż przed rokiem. *W kraju przeciętne miesięczne wynagrodzenie brutto wyniosło 3581,94 zł, co oznacza spadek o 0,3% w odniesieniu do poprzedniego miesiąca, ale wzrost o 5,2% w stosunku do września ubiegłego roku.*

## Dynamika przeciętnego miesięcznego wynagrodzenia brutto w sektorze przedsiębiorstw

Przeciętna miesięczna 2005 = 100



W ciągu trzech kwartałów br. przeciętne miesięczne wynagrodzenie brutto w sektorze przedsiębiorstw osiągnęło wartość 2971,10 zł, tj. o 4,0% wyższą od zanotowanej w analogicznym okresie roku ubiegłego (*w kraju wzrosło o 5,1%*). W sektorze prywatnym przeciętna miesięczna płaca brutto w okresie styczeń-wrzesień br. wyniosła 2914,16 zł i była o 607,50 zł niższa niż w sektorze publicznym. Wynagrodzenia w obu sektorach przekroczyły poziom zanotowany rok wcześniej odpowiednio o 3,7% i 7,0%.

Przeciętne miesięczne wynagrodzenia brutto w poszczególnych sekcjach sektora przedsiębiorstw w okresie styczeń-wrzesień kształtowały się następująco:

Sekcje	2010	2011
	w złotych	
<b>O g ó ł e m</b> .....	<b>2857,56</b>	<b>2971,10</b>
w tym:		
Górnictwo i wydobywanie .....	3330,49	3611,04
Przetwórstwo przemysłowe .....	2741,93	2887,33
Wytwarzanie i zaopatrywanie w energię elektryczną, gaz, parę wodną i gorącą wodę .....	4758,77	4204,18
Dostawa wody; gospodarowanie ściekami i odpadami; rekultywacja .....	2992,48	3097,58
Budownictwo .....	3484,78	3684,21
Handel; naprawa pojazdów samochodowych .....	2592,48	2673,05
Transport i gospodarka magazynowa .....	2735,18	2817,18
Zakwaterowanie i gastronomia .....	2010,27	2061,26
Informacja i komunikacja .....	3864,26	4200,22
Obsługa rynku nieruchomości .....	3186,38	3288,70
Administrowanie i działalność wspierająca .....	1768,87	1797,06
Działalność związana z kulturą, rozrywką i rekreacją .....	3338,67	3551,04

W ciągu pierwszych dziewięciu miesięcy 2011 r., w stosunku do analogicznego okresu roku ubiegłego, w większości sekcji sektora przedsiębiorstw wystąpił wzrost wynagrodzeń, przy czym najwyższy odnotowano w informacji i komunikacji (o 8,7%), górnictwie i wydobywaniu (o 8,4%), a także w działalności związanej z kulturą, rozrywką i rekreacją (o 6,4%). Spadek wynagrodzeń (o 11,7%) wystąpił tylko w sekcji wytwarzanie i zaopatrywanie w energię elektryczną, gaz, parę wodną i gorącą wodę.

Wśród działów przetwórstwa przemysłowego dominujących pod względem zatrudnienia, największy wzrost wynagrodzeń w odniesieniu do analogicznego okresu ubiegłego roku miał miejsce w jednostkach produkcji odzieży

(o 11,5%), produkcji maszyn i urządzeń (o 9,1%) oraz produkcji wyrobów z drewna, korka, słomy i wikliny (o 8,8%), natomiast spadek odnotowano wyłącznie w przedsiębiorstwach zajmujących się poligrafią i reprodukcją zapisanych nośników informacji (o 11,5%) oraz produkcją mebli (o 2,6%).

W okresie styczeń-wrzesień 2011 r. wynagrodzenie zdecydowanie wyższe od przeciętnego w województwie otrzymali m.in. pracujący w działach: działalność wydawnicza (o 107,6%), budowa budynków (o 51,6%), wytwarzanie i zaopatrywanie w energię elektryczną, gaz, parę wodną i gorącą wodę (o 41,5%), naprawa, konserwacja i instalowanie maszyn i urządzeń (o 30,8%), działalność związana z oprogramowaniem i doradztwo w zakresie informatyki (o 26,9%), działalność twórcza związana z kulturą i rozrywką (o 26,8%) oraz pozostałe górnictwo i wydobywanie (o 21,5%). Płace znacznie poniżej średniej uzyskali zatrudnieni w jednostkach zajmujących się działalnością detektywistyczną i ochroniarską (o 45,0%), gastronomią (o 42,2%), produkcją odzieży (o 35,7%), utrzymaniem porządku w budynkach i zagospodarowaniem zieleni (o 35,2%), produkcją mebli (o 27,1%), handlem detalicznym (o 23,7%), a także działalnością związaną z turystyką (o 22,1%).

Przeciętne miesięczne wynagrodzenie realne brutto w sektorze przedsiębiorstw we wrześniu 2011 r. było wyższe od zanotowanego miesiąc wcześniej oraz przed rokiem odpowiednio o 1,7% i 3,8%, natomiast w okresie pierwszych dziewięciu miesięcy br., w odniesieniu do analogicznego okresu 2010 r., zmniejszyło się o 0,2%.

W okresie styczeń-wrzesień 2011 r. w jednostkach sektora przedsiębiorstw przepracowano łącznie 131,7 mln godzin, tj. o 2,4% więcej niż w analogicznym okresie poprzedniego roku. Przepracowany czas zmniejszył się o 5,1% w sektorze publicznym, natomiast wzrósł o 3,2% w sektorze prywatnym. Najwięcej godzin przepracowano w sekcjach przetwórstwo przemysłowe – 55,6 mln (42,2% ogółu) oraz handel; naprawa pojazdów samochodowych – 32,6 mln (24,8%), zaś najmniej w informacji i komunikacji oraz górnictwie i wydobywaniu – po 1,4 mln (1,0%). W porównaniu z analogicznym okresem poprzedniego roku liczba przepracowanych godzin zwiększyła się w siedmiu sekcjach, przy czym największy wzrost odnotowano w górnictwie i wydobywaniu (o 49,8%), dostawie wody; gospodarowaniu ściekami i odpadami; rekultywacji (o 12,9%) oraz działalności związanej z kulturą, rozrywką i rekreacją (o 10,5%). Znaczący spadek wystąpił natomiast w wytwarzaniu i zaopatrywaniu w energię elektryczną, gaz, parę wodną i gorącą wodę (o 39,6%), administrowaniu i działalności wspierającej (o 11,1%), a także transporcie i gospodarce magazynowej (o 6,1%).

Średni czas przepracowany w ciągu miesiąca przez 1 zatrudnionego w sektorze przedsiębiorstw w okresie styczeń-wrzesień br. wyniósł 149 godzin. Przeciętne wynagrodzenie godzinowe w tym okresie ukształtowało się na poziomie 19,93 zł, przy czym w sektorze publicznym osiągnęło wartość 24,16 zł, zaś w sektorze prywatnym – 19,50 zł. W porównaniu z analogicznym okresem 2010 r. zaobserwowano wzrost wynagrodzenia za godzinę pracy o 2,8% (w sektorze publicznym – o 6,7%, a w prywatnym – o 2,4%). Płaca wzrosła w większości sekcji, a najbardziej w budownictwie (o 7,8%), informacji i komunikacji (o 5,3%), jak również w transporcie i gospodarce magazynowej (o 4,8%). Jej spadek stwierdzono w dwóch sekcjach, tj. w wytwarzaniu i zaopatrywaniu w energię elektryczną, gaz, parę wodną i gorącą wodę (o 21,2%) oraz górnictwie i wydobywaniu (o 0,8%).

Najwyższe wynagrodzenie za przepracowaną godzinę otrzymali zatrudnieni w sekcji wytwarzanie i zaopatrywanie w energię elektryczną, gaz, parę wodną i gorącą wodę – 29,63 zł, a najniższe w administrowaniu i działalności wspierającej – 12,30 zł.



## STAN BEZPIECZEŃSTWA PUBLICZNEGO

W okresie styczeń-wrzesień 2011 r. jednostki Policji województwa podlaskiego wszczęły 17593 postępowania przygotowawcze, tj. o 4,5% więcej niż w analogicznym okresie roku ubiegłego. Zwiększyła się o 4,8% liczba przestępstw stwierdzonych – z 17765 zanotowanych w ciągu trzech kwartałów 2010 r. do 18614 w analogicznym okresie 2011 r. Wykryto sprawców 72,4% tych czynów, tj. o 1,1 pkt proc. więcej niż rok wcześniej.

Wzrost liczby przestępstw stwierdzonych zaobserwowano w następujących kategoriach:

- oszustwa kryminalne – o 69,4%,
- uszczerbek na zdrowiu – o 22,1%,
- kradzież samochodu – o 19,0%.

Spadek ilości przestępstw stwierdzonych zanotowano w następujących kategoriach:

- fałszerstwa gospodarcze – o 67,9%,
- zabójstwa – o 46,2%,
- zgwałcenia – o 44,4%,
- przestępstwa przeciwko obrotowi gospodarczemu – o 37,5%.

Stwierdzono ogółem 11764 przestępstwa o charakterze kryminalnym, tj. o 9,9% więcej niż w takim samym okresie roku poprzedniego oraz 1955 przestępstw o charakterze gospodarczym, tj. o 21,5% mniej. Wykrywalność sprawców przestępstw kryminalnych wyniosła 58,5% i wzrosła w stosunku do poziomu ubiegłorocznego, natomiast w przestępstwach gospodarczych nastąpił spadek odpowiednio z 94,6% do 92,7%.

Ustalono 11091 sprawców przestępstw, w tym 1056 nieletnich, co stanowiło 9,5% ogółu podejrzanych. Największy odsetek nieletnich sprawców czynów karalnych w ogólnej liczbie podejrzanych zanotowano w następujących kategoriach:

- pożar z winy umyślnej – o 50,0%,
- uszczerbek na zdrowiu – 33,3%,
- rozbój i wymuszenie rozbójnicze – 30,2%,
- kradzież samochodu – 24,0%,
- kradzież z włamaniem – 22,3%,
- bójka lub pobicie – 22,3%.

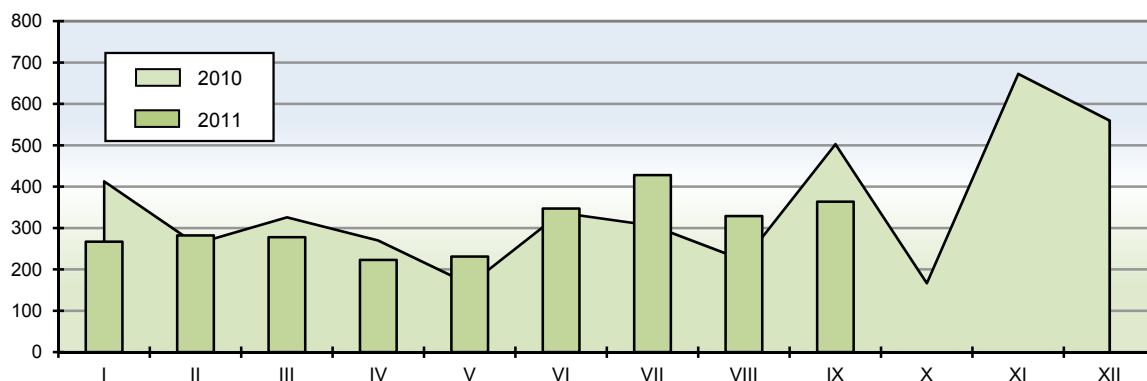
Najwięcej przestępstw popełniono w powiatach: białostockim (łącznie z miastem Białystok) – 7135 (wzrost o 15,0% w stosunku do analogicznego okresu roku poprzedniego), suwalskim (łącznie z miastem Suwałki) – 2141 (spadek o 2,5%) i łomżyńskim (łącznie z miastem Łomża) – 1928 (wzrost o 5,3%).

Ź r ó ł o: Wydział Wywiadu Kryminalnego Komendy Wojewódzkiej Policji w Białymstoku.

## MIESZKANIA

We wrześniu 2011 r. w województwie podlaskim oddano do użytkowania 364 mieszkania, tj. o 10,6% więcej niż w poprzednim miesiącu, zaś o 27,6% mniej niż przed rokiem (*w skali kraju odnotowano wzrost zarówno w porównaniu z sierpniem br., jak i analogicznym okresem roku ubiegłego odpowiednio o 9,8% i 1,8%*). Jednocześnie wydano pozwolenia na budowę 417 mieszkań (o 41,6% mniej niż we wrześniu 2010 r.) oraz rozpoczęto budowę 223 mieszkań (o 63,9% mniej niż rok wcześniej).

## Mieszkania oddane do użytkowania

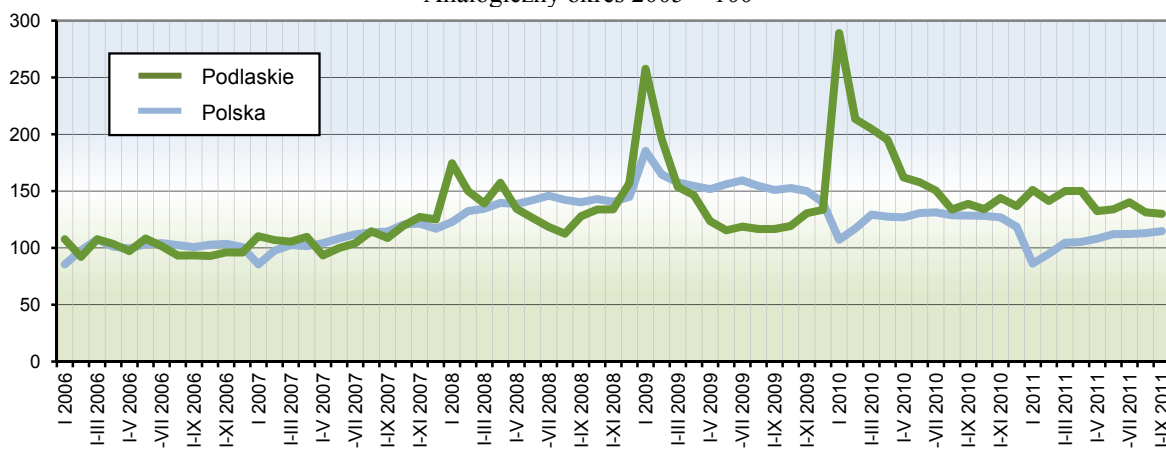


W ciągu dziewięciu miesięcy 2011 r. w województwie podlaskim oddano do użytkowania 2743 mieszkania, tj. o 6,4% mniej niż przed rokiem (*w kraju zanotowano spadek o 10,6%*), z tego w budownictwie indywidualnym – 1413 (o 17,1% więcej), spółdzielczym – 16 (o 93,0% mniej), przeznaczonym na sprzedaż lub wynajem – 1301 (o 2,5% więcej), komunalnym – 8 (o 65,2% mniej) oraz zakładowym – 5 (o 150% więcej). Z ogólnej liczby mieszkań przekazanych do użytkowania w bieżącym roku 949, tj. 34,6% zrealizowano w Białymstoku, z tego 157 – indywidualnych oraz 792 – przeznaczone na sprzedaż lub wynajem.

Przeciętna powierzchnia użytkowa 1 mieszkania oddanego do użytkowania w okresie styczeń-wrzesień 2011 r. w województwie podlaskim wyniosła 109,3 m<sup>2</sup> (rok wcześniej – 100,0 m<sup>2</sup>), przy czym w budownictwie indywidualnym – 155,2 m<sup>2</sup>, spółdzielczym – 52,7 m<sup>2</sup>, przeznaczonym na sprzedaż lub wynajem – 60,6 m<sup>2</sup>, komunalnym – 51,6 m<sup>2</sup> oraz zakładowym – 53,2 m<sup>2</sup>.

## Dynamika liczby mieszkań oddanych do użytkowania

Analogiczny okres 2005 = 100



Od początku 2011 r. w województwie podlaskim wydano pozwolenia na budowę 3403 mieszkań (o 1,8% mniej niż przed rokiem), z tego 1944 – inwestorom indywidualnym, 88 – spółdzielniom mieszkaniowym, 1364 – podmiotom budującym na sprzedaż lub wynajem oraz 7 – gminom. W omawianym okresie rozpoczęto budowę 3459 mieszkań (o 3,2% więcej niż w poprzednim roku), z tego 1985 – przypadało na budownictwo indywidualne, 160 – spółdzielcze, 1306 – przeznaczone na sprzedaż lub wynajem oraz 8 – komunalne.



## PODMIOTY GOSPODARKI NARODOWEJ

W końcu września 2011 r. w krajowym rejestrze urzędowym podmiotów gospodarki narodowej REGON województwa podlaskiego zarejestrowanych było 91690 podmiotów (bez osób prowadzących gospodarstwa indywidualne w rolnictwie), tj. o 0,8% więcej niż w końcu września 2010 r. Wśród nich zdecydowaną większość, bo aż 96,6%, stanowiły podmioty sektora prywatnego. W ramach tego sektora przeważały osoby fizyczne prowadzące działalność gospodarczą. Ich liczba ukształtowała się na poziomie 72535, stanowiąc 79,1% ogółu zarejestrowanych podmiotów.

W końcu trzeciego kwartału 2011 r. rejestr REGON obejmował 19155 osób prawnych i jednostek organizacyjnych niemających osobowości prawnej (o 3,3% więcej niż we wrześniu ubiegłego roku).

Liczbę podmiotów gospodarki narodowej (bez osób prowadzących gospodarstwa indywidualne w rolnictwie) według sektorów własności i form organizacyjno-prawnych (stan w końcu miesiąca) przedstawia poniższa tablica:

Wyszczególnienie	2010		2011		
	IX	XII	VI	IX	
	w liczbach bezwzględnych				IX 2010 = 100
<b>O g ó ł e m</b> .....	<b>90920</b>	<b>91876</b>	<b>90995</b>	<b>91690</b>	<b>100,8</b>
sektor publiczny .....	3090	3065	3099	3096	100,2
sektor prywatny .....	87830	88811	87896	88594	100,9
w tym:					
Przedsiębiorstwa państwowe .....	2	2	2	2	100,0
Spółki handlowe .....	4437	4492	4585	4643	104,6
Spółdzielnie .....	476	474	472	472	99,2
Fundacje .....	207	213	231	239	115,5
Stowarzyszenia i organizacje społeczne .....	2903	2924	2986	3003	103,4
Osoby fizyczne prowadzące działalność gospodarczą .....	72370	73083	71983	72535	100,2

W końcu września 2011 r. najwięcej zarejestrowanych jednostek zaobserwowano w sekcjach: handel; naprawa pojazdów samochodowych – 25453 (o 1,6% mniej niż we wrześniu 2010 r.), budownictwo – 11506 (o 1,7% więcej), przetwórstwo przemysłowe – 7699 (o 0,1% więcej) oraz działalność profesjonalna, naukowa i techniczna – 7158 (o 4,5% więcej).

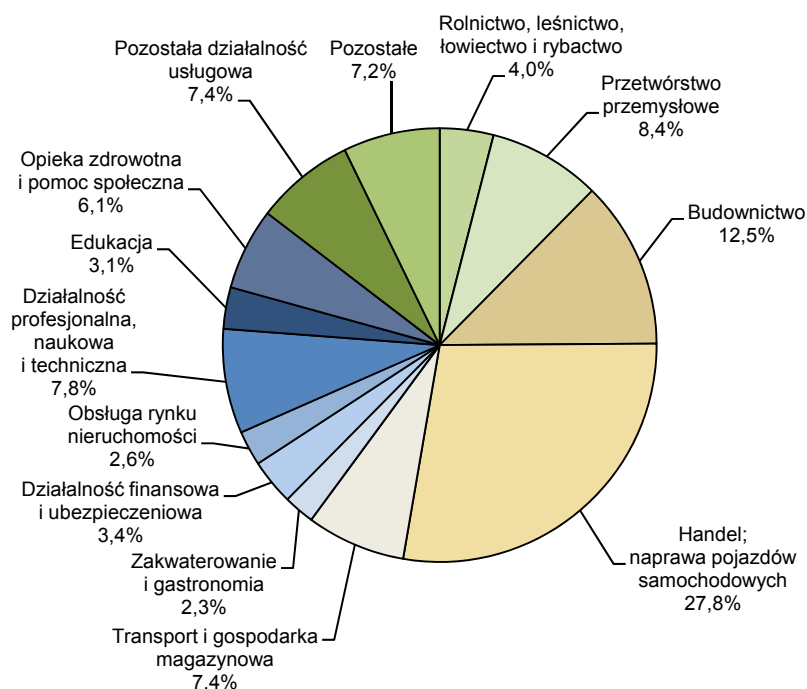
Najwięcej podmiotów funkcjonowało na terenie miast: Białystok, Suwałki i Łomża oraz w powiatach: białostockim, augustowskim i wysokomazowieckim, zaś najmniej w powiatach sejneńskim i suwalskim.

Na terenie wszystkich miast województwa podlaskiego działalność prowadziło 74,9% ogółu podmiotów.

W ciągu trzech kwartałów 2011 r. z prowadzenia działalności gospodarczej zrezygnowało 7040 jednostek, natomiast zarejestrowanych zostało 6741 podmiotów rozpoczynających działalność.

Struktura podmiotów gospodarki narodowej w rejestrze REGON  
(bez osób prowadzących gospodarstwa indywidualne w rolnictwie)  
według sekcji PKD w 2011 r.

Stan w końcu września



## ROLNICTWO

Wrzesień br. był wyjątkowo ciepły i charakteryzował się niewielką ilością opadów. Według danych Instytutu Meteorologii i Gospodarki Wodnej, średnia temperatura w województwie wyniosła 13,4°C i była wyższa od normy wieloletniej w Białymstoku o 1,4°C, natomiast w Suwałkach o 1,6°C. Opady (które wystąpiły w pierwszej dekadzie miesiąca) osiągnęły poziom 21,5 mm w Białymstoku oraz 38,0 mm w Suwałkach i były mniejsze od przeciętnych wieloletnich z lat 1999-2000 odpowiednio o 64,2% i 25,5%. Warunki wilgotnościowe panujące do połowy września w przeważającej części województwa były dość korzystne. Pozwoliły one na sprawne przygotowanie pól pod zasiewy poplonów ścierniskowych. Rośliny korzystały z sierpniowych zapasów wody i jedynie lokalnie na glebach słabych, przepuszczalnych wystąpił utrzymujący się do końca miesiąca niedobór wilgoci. Wpłynął on na pogorszenie stanu trwałych użytków zielonych oraz stwarzał niekorzystne warunki do kiełkowania ziarna i wschodów roślin ozimych. We wrześniu zakończono wykopki ziemniaków oraz rozpoczęto zbiór kukurydzy.

Skup zbóż w okresie styczeń-wrzesień 2011 r. wyniósł 59,9 tys. t i był o 10,2% niższy od zanotowanego w analogicznym okresie roku ubiegłego, w tym pszenicy skupiono 33,7 tys. t, tj. o 2,1% mniej, a żyta – 12,8 tys. t, tj. o 21,2% mniej.

Skup żywca w przeliczeniu na mięso ukształtował się na poziomie 96,5 tys. t, w tym żywca wieprzowego skupiono 36,3 tys. t, tj. o 1,4% mniej niż przed rokiem, wołowego z cielęcym – 18,8 tys. t, natomiast skup żywca drobiowego osiągnął poziom zbliżony do ubiegłorocznego i wyniósł 40,4 tys. t.

W ciągu dziewięciu miesięcy 2011 r. dokonano skupu 1330,6 mln l mleka, tj. o 1,1% więcej niż rok wcześniej.

Na rynku produktów rolnych w okresie styczeń-wrzesień 2011 r., w porównaniu z analogicznym okresem roku poprzedniego, zanotowano:

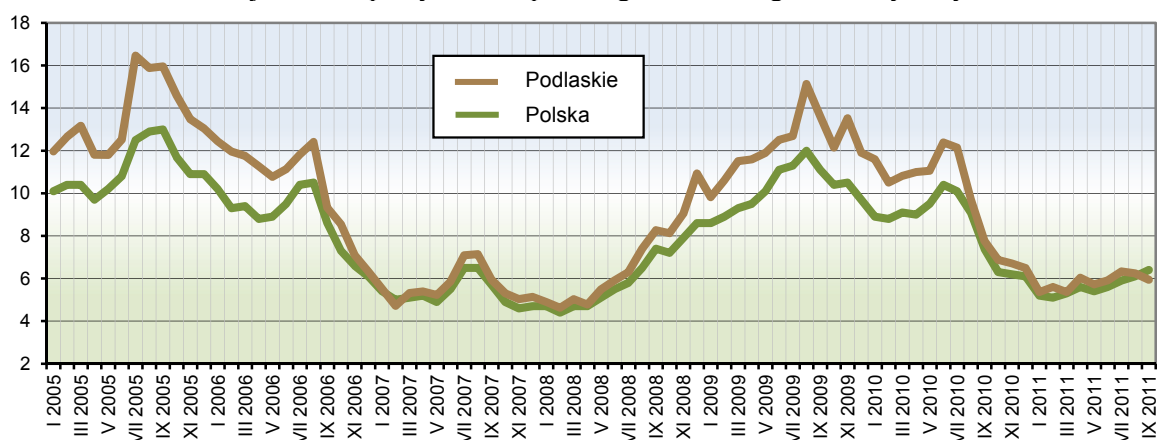
- w skupie – wzrost cen zbóż (pszenicy – o 43,9%, żyta – ponad 2-krotny), żywca (wieprzowego – o 13,0%, wołowego – o 16,3%) oraz mleka (o 15,3%),
- na targowiskach – wzrost cen zbóż (pszenicy – o 75,4%, żyta – ponad 2-krotny).

Ceny wybranych produktów rolnych w okresie styczeń-wrzesień 2011 r. kształtowały się następująco:

Produkty rolne	Ceny skupu	Ceny targowiskowe
	w złotych	
Pszenica – za 1 dt .....	87,76	98,25
Żyto – za 1 dt .....	75,66	74,25
Żywiec wołowy – za 1 kg .....	5,21	.
Żywiec wieprzowy – za 1 kg .....	4,30	4,59
Mleko – za 1 l .....	1,27	-

We wrześniu 2011 r., zarówno w odniesieniu do poprzedniego miesiąca jak i analogicznego okresu roku ubiegłego, odnotowano spadek opłacalności tuczu trzody chlewnej (mierzonej relacją ceny skupu żywca wieprzowego do ceny żyta w obrocie targowiskowym). W skali roku wartość omawianego wskaźnika zmniejszyła się z 7,77 (przed rokiem) do 5,94 (we wrześniu br.).

Relacja cen skupu żywca wieprzowego do cen targowiskowych żyta



W okresie styczeń-wrzesień 2011 r. na targowiskach za krowę płacono średnio 2776,17 zł, tj. o 15,6% więcej niż w analogicznym okresie poprzedniego roku. Cena jałówki 1-roczonej ukształtowała się na poziomie 1645,85 zł i była o 13,4% wyższa od zanotowanej w okresie pierwszych dziewięciu miesięcy 2010 r. Prosię na chów kosztowało średnio 106,86 zł, tj. o 25,4% mniej niż rok wcześniej.

Pogłowie trzody chlewnej w końcu lipca 2011 r. ukształtowało się na poziomie 474,8 tys. szt. W odniesieniu do marca br. jego liczebność wzrosła o 1,7%, zaś w porównaniu z analogicznym okresem 2010 r. zmniejszyła się o 17,0%. Stado loch na chów liczyło 40,4 tys. szt. i uległo ograniczeniu zarówno w stosunku do marca br., jak i lipca poprzedniego roku odpowiednio o 0,6% i 24,8%.

Produkcja sprzedana przemysłu we wrześniu 2011 r. osiągnęła wartość 1636,6 mln zł (w cenach bieżących) i zwiększyła się zarówno w odniesieniu do sierpnia br., jak i września roku ubiegłego odpowiednio o 0,8% i 8,9% (w cenach stałych). *W skali kraju nastąpił wzrost w stosunku do poprzedniego miesiąca oraz września 2010 r. odpowiednio o 13,0% i 7,7%.*

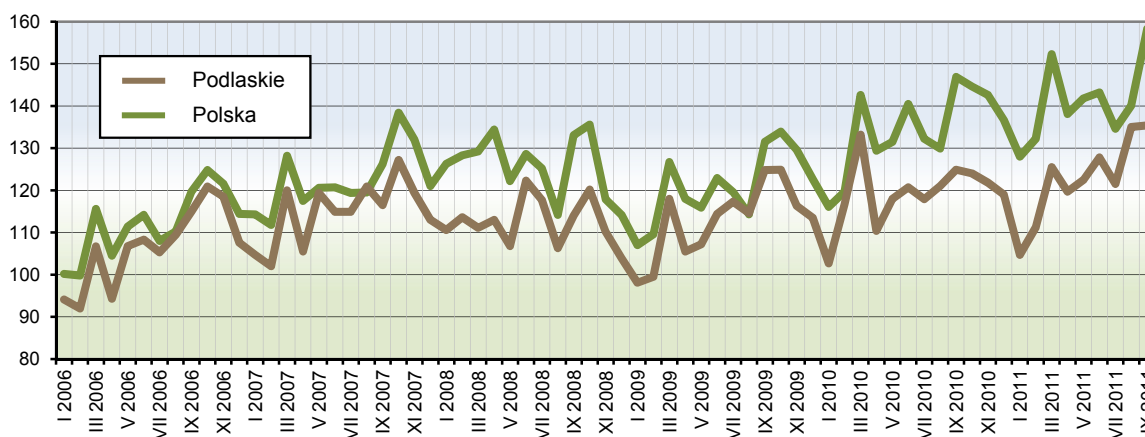
W okresie styczeń-wrzesień 2011 r. przychody ze sprzedaży wyrobów i usług w przedsiębiorstwach przemysłowych zamknęły się kwotą 13002,7 mln zł (w cenach bieżących) i zwiększyły się o 4,0% (w cenach stałych) w stosunku do uzyskanych w analogicznym okresie roku ubiegłego (*w skali kraju wzrosły w tym czasie o 7,0%*). Wzrost przychodów był wynikiem wzrostu produkcji sprzedanej w górnictwie i wydobywaniu (o 19,8%), dostawie wody; gospodarce ściekami i odpadami; rekultywacji (o 11,5%) oraz przetwórstwie przemysłowym (o 7,1%). Spadek produkcji sprzedanej odnotowano w sekcji wytwarzanie i zaopatrywanie w energię elektryczną, gaz, parę wodną i gorącą wodę (o 48,9%).

W omawianym okresie wyższe niż przed rokiem przychody ze sprzedaży wyrobów i usług (w cenach stałych) osiągnięto m.in. w następujących działach: produkcja wyrobów z pozostałych mineralnych surowców niemetalicznych (o 37,7%), produkcja mebli (o 30,8%), produkcja maszyn i urządzeń (o 27,6%), gospodarowanie odpadami; odzysk surowców (o 15,6%), produkcja wyrobów z gumy i tworzyw sztucznych (o 8,6%), produkcja artykułów spożywczych (o 5,1%) oraz produkcja wyrobów z drewna, korka, słomy i wikliny (o 3,2%). Poziomu sprzedaży z ubiegłego roku nie uzyskano m.in. w poligrafii i reprodukcji zapisanych nośników informacji (58,8% wartości produkcji ubiegłorocznej), produkcji wyrobów z metali (93,3%), a także w odprowadzaniu i oczyszczaniu ścieków (99,1%).

W okresie pierwszych trzech kwartałów 2011 r. w przemyśle województwa podlaskiego dominowały cztery działy, z których pochodziło 75,5% wartości produkcji sprzedanej. Największy udział w sprzedaży miały: produkcja artykułów spożywczych (54,8%), produkcja wyrobów z drewna, korka, słomy i wikliny (8,7%), produkcja wyrobów z gumy i tworzyw sztucznych (6,8%) oraz produkcja maszyn i urządzeń (5,2%). Dominujące działy skupiały 56,5% ogółu zatrudnionych w przemyśle. Udział poszczególnych działów w zatrudnieniu kształtował się następująco: produkcja artykułów spożywczych – 30,0%, produkcja wyrobów z gumy i tworzyw sztucznych – 9,8%, produkcja maszyn i urządzeń – 9,6%, produkcja wyrobów z drewna, korka, słomy i wikliny – 7,1%.

Przychód ze sprzedaży wyrobów i usług w przeliczeniu na 1 zatrudnionego w przemyśle w okresie styczeń-wrzesień 2011 r. wyniósł 279634 zł (w cenach bieżących) i był o 4,2% (w cenach stałych) wyższy niż przed rokiem.

**Dynamika produkcji sprzedanej przemysłu**  
Przeciętna miesięczna 2005 = 100 (ceny stałe)



Spośród wyrobów przemysłowych objętych badaniem, w ciągu trzech kwartałów 2011 r. w porównaniu z analogicznym okresem roku ubiegłego, wzrost odnotowano m.in. w produkcji:

- masy betonowej prefabrykowanej – o 86,8%,
- maszyn dla rolnictwa i leśnictwa do uprawy gleby – o 56,0%,
- mleka i śmietany w postaci stałej – o 32,7%,
- gotowej karmy dla zwierząt domowych – o 28,7%,
- kotłów centralnego ogrzewania wytwarzających gorącą wodę lub parę o niskim ciśnieniu – o 27,6%,
- materiałów podłogowych z drewna – o 25,8%,
- masła i pozostałych tłuszczów do smarowania – o 11,0%,
- mięsa z drobiu przetworzonego lub zakonserwowanego – o 6,6%,
- serów i twarogów – o 4,6%.

Ubiegłorocznego poziomu nie osiągnięto m.in. w produkcji: świeżego lub chłodzonego mięsa wołowego i cielęcego, mięsa wieprzowego świeżego lub chłodzonego, ptactwa gatunku Gallus Domesticus (kura domowa) całego, świeżego lub schłodzonego, śmietany o zawartości tłuszczu powyżej 6%, ale nieprzekraczającej 21% masy, mleka płynnego przetworzonego, tarcicy iglastej, drzwi, okien i ich ościeżnic oraz progów z tworzyw sztucznych.

## **BUDOWNICTWO**

We wrześniu 2011 r. przedsiębiorstwa budowlane osiągnęły przychody ze sprzedaży wyrobów i usług (w cenach bieżących) w wysokości 491,0 mln zł. Oznacza to wzrost zarówno w odniesieniu do sierpnia br., jak i września ubiegłego roku odpowiednio o 16,9% i 8,4%. Wartość produkcji budowlano-montażowej zrealizowanej w analizowanym miesiącu wyniosła 260,3 mln zł i była o 39,9% wyższa niż w poprzednim miesiącu oraz o 9,7% wyższa niż we wrześniu 2010 r.

W ciągu dziewięciu miesięcy 2011 r. przychody ze sprzedaży w budownictwie osiągnęły wartość 3045,3 mln zł, co oznacza wzrost o 19,4% w porównaniu z analogicznym okresem roku poprzedniego. Produkcja budowlano-montażowa, która w omawianym okresie br. stanowiła 51,3% przychodów przedsiębiorstw budowlanych ukształtowała się na poziomie 1562,1 mln zł i wzrosła o 13,2% w stosunku do zanotowanej rok wcześniej.

Wartość robót o charakterze inwestycyjnym, które w okresie styczeń-wrzesień br. stanowiły 60,7% produkcji budowlano-montażowej, zwiększyła się o 20,2% w stosunku do uzyskanej w analogicznym okresie ubiegłego roku.

Wśród przedsiębiorstw budowlano-montażowych wiodącą pozycję posiadały jednostki zajmujące się budową budynków. Udział tych przedsiębiorstw w sprzedaży produkcji budowlano-montażowej w ciągu dziewięciu miesięcy br. wyniósł 54,1%, a wartość sprzedanej przez nie produkcji była o 33,7% wyższa niż rok wcześniej. Kolejną znaczącą grupę stanowiły przedsiębiorstwa zajmujące się budową obiektów inżynierii lądowej i wodnej, których udział w sprzedaży produkcji budowlanej wyniósł 32,0%. Wartość usług budowlano-montażowych w tych jednostkach wzrosła o 15,2% w odniesieniu do uzyskanej w analogicznym okresie 2010 r. Istotną pozycję miały również jednostki wykonujące roboty budowlane specjalistyczne, których udział w sprzedaży produkcji budowlano-montażowej w okresie pierwszych trzech kwartałów br. ukształtował się na poziomie 13,9%, a wartość usług budowlano-montażowych w tych jednostkach zmniejszyła się o 30,8% w stosunku do zanotowanej przed rokiem.

W okresie styczeń-wrzesień 2011 r. przychód ze sprzedaży wyrobów i usług w budownictwie w przeliczeniu na 1 zatrudnionego w budownictwie wyniósł 294086 zł i zwiększył się o 8,2% w odniesieniu do poziomu zanotowanego rok wcześniej.

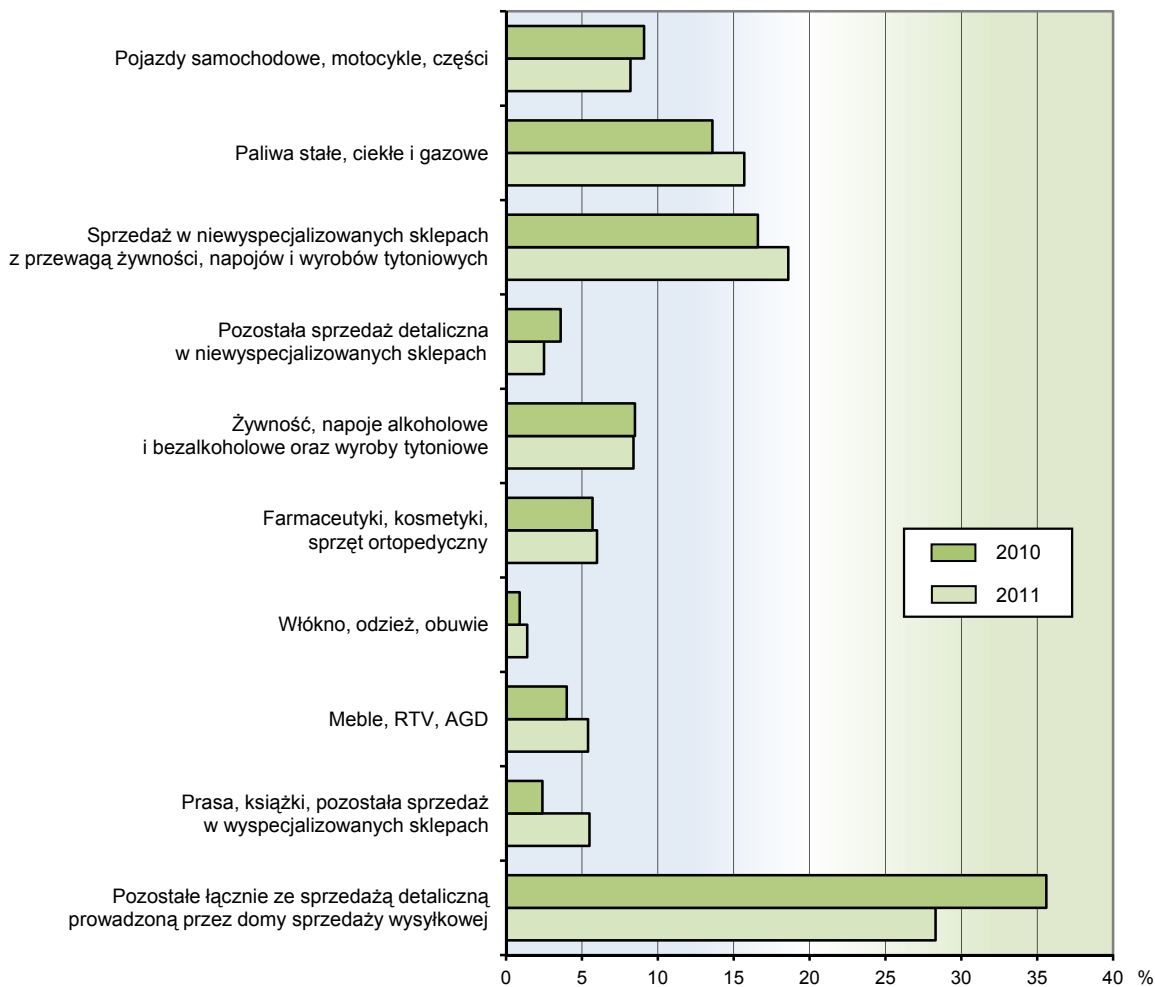
## HANDEL

We wrześniu 2011 r. sprzedaż hurtowa (w cenach bieżących) w przedsiębiorstwach handlowych i niehandlowych zwiększyła się w stosunku do poprzedniego miesiąca oraz września 2010 r. odpowiednio o 7,6% i 9,3%. Od początku roku jej wartość przekroczyła o 10,5% poziom zanotowany przed rokiem.

Jednostki handlowe we wrześniu br. sprzedały w hurcie towary o wartości o 7,4% wyższej niż w sierpniu 2011 r. oraz o 7,2% wyższej niż rok wcześniej. W ciągu trzech kwartałów 2011 r. sprzedaż hurtowa tych przedsiębiorstw wzrosła o 8,1% w stosunku do zanotowanej w analogicznym okresie ubiegłego roku.

Poziom sprzedaży detalicznej (w cenach bieżących) zrealizowanej przez jednostki handlowe i niehandlowe we wrześniu 2011 r. zwiększył się zarówno w odniesieniu do poprzedniego miesiąca, jak i analogicznego okresu 2010 r. odpowiednio o 1,9% i 5,9%.

Struktura sprzedaży detalicznej według rodzajów działalności przedsiębiorstwa okresie styczeń-wrzesień



Od początku 2011 r. sprzedano w detalu towary o wartości o 1,1% niższej niż w takim samym okresie 2010 r. Ubiegłorocznego poziomu sprzedaży detalicznej nie uzyskano w przedsiębiorstwach prowadzących pozostałą sprzedaż detaliczną w niewyspecjalizowanych sklepach (spadek o 30,5%), zgrupowanych w kategorii „pozostałe” (spadek o 21,4%), zajmujących się sprzedażą pojazdów samochodowych, motocykli, części (spadek o 11,3%), a także żywności, napojów alkoholowych i bezalkoholowych oraz wyrobów tytoniowych (spadek o 1,5%). Wysoki wzrost sprzedaży detalicznej w skali roku stwierdzono natomiast w przedsiębiorstwach zgrupowanych w kategoriach: prasa, książki, pozostała sprzedaż w wyspecjalizowanych sklepach (o 123,2%), włókno, odzież, obuwie (o 49,1%), meble, RTV, AGD (o 33,9%), paliwa stałe, ciekłe i gazowe (o 14,3%) oraz sprzedaż w niewyspecjalizowanych sklepach z przewagą żywności, napojów i wyrobów tytoniowych (o 10,8%).

W strukturze sprzedaży detalicznej w ciągu dziewięciu miesięcy 2011 r. największy udział miały przedsiębiorstwa zaliczane do kategorii „pozostałe” (28,2%), prowadzące sprzedaż w niewyspecjalizowanych sklepach z przewagą żywności, napojów i wyrobów tytoniowych (18,6%) oraz zajmujące się sprzedażą paliw stałych, ciekłych i gazowych (15,7%).

Podmioty handlowe we wrześniu 2011 r. zrealizowały sprzedaż detaliczną o 0,3% niższą w stosunku do zanotowanej w poprzednim miesiącu, ale o 10,5% wyższą w odniesieniu do września ubiegłego roku. Od początku roku sprzedaż detaliczna jednostek handlowych zwiększyła się o 3,7% w porównaniu z uzyskaną w analogicznym okresie 2010 r.



**WYBRANE DANE O WOJEWÓDZTWIE PODLASKIM**

WYSZCZEGÓLNIENIE		I	II	III	IV	V	VI	VII	VIII	IX	X	XI	XII
a – 2010 r.													
b – 2011 r.													
Ludność <sup>1</sup> (w tys. osób) .....	a	.	.	1189,3	.	.	1189,2	.	.	1188,9	.	.	1188,3
	b	.	.	.	.	.	.	.	.	.	.	.	.
Bezrobotni zarejestrowani <sup>1</sup> (w tys. osób) .....	a	66,7	67,2	65,6	62,8	60,8	58,4	58,5	58,3	58,7	58,8	60,0	63,8
	b	69,5	70,5	68,5	65,2	63,1	61,2	61,6	61,7	62,1			
Stopa bezrobocia <sup>1,2</sup> (w %) .....	a	13,8	13,9	13,6	13,0	12,7	12,2	12,2	12,2	12,3	12,3	12,5	13,8*
	b	14,8*	14,9*	14,6*	14,0*	13,6*	13,2*	13,3*	13,3*	13,4			
Oferty pracy (w ciągu miesiąca) .....	a	1596	2754	2915	2508	2374	2350	2322	2192	2361	2234	1181	876
	b	778	1405	2991	1823	1631	1010	1517	1466	1509			
Liczba bezrobotnych na 1 ofertę pracy <sup>1</sup> .....	a	120	96	81	68	70	80	78	67	87	128	152	298
	b	240	122	69	81	84	105	69	64	87			
Przeciętne zatrudnienie w sektorze przedsiębiorstw <sup>3</sup> (w tys. osób)	a	96,0	95,7	96,1	96,8	97,2	97,4	97,8	98,0	96,8	96,9	96,9	96,4
	b	97,4	97,3	97,6	98,7	98,6	98,8	98,7	98,5	98,8			
poprzedni miesiąc = 100 .....	a	100,5	99,6	100,4	100,7	100,5	100,2	100,3	100,2	98,8	100,1	100,0	99,5
	b	101,1	99,9	100,3	101,1	99,9	100,2	100,0	99,8	100,2			
analogiczny miesiąc poprzedniego roku = 100 .....	a	96,4	96,8	98,1	98,8	99,1	99,7	100,6	100,5	99,9	100,7	101,0	100,9
	b	101,5	101,7	101,6	102,0	101,4	101,3	101,0	100,6	102,0			
Przeciętne wynagrodzenie miesięczne brutto w sektorze przedsiębiorstw <sup>3</sup> (w zł)	a	2712,10	2753,89	2921,41	2838,36	2771,14	2852,36	2926,05	2959,77	2881,84	2920,80	2898,60	3162,20
	b	2796,40	2795,09	3003,50	2917,95	2910,16	3027,63	3048,15	3052,60	3107,53			
poprzedni miesiąc = 100 .....	a	91,5	101,5	106,1	97,2	97,6	102,9	102,6	101,2	97,4	101,4	99,2	109,1
	b	88,4	100,0	107,5	97,2	99,7	104,0	100,7	100,1	101,8			
analogiczny miesiąc poprzedniego roku = 100 .....	a	102,8	106,2	103,0	104,9	104,7	104,9	105,0	106,7	101,9	105,6	103,0	106,6
	b	103,1	101,5	102,8	102,8	105,0	106,1	104,2	103,1	107,8			
Mieszkania oddane do użytkowania (od początku roku) ...	a	532	796	1125	1365	1557	1897	2201	2426	2929	3097	3771	4326
	b	278	527	824	1047	1273	1611	2050	2379	2743			
analogiczny okres poprzedniego roku = 100 .....	a	112,2	109,0	133,3	133,4	131,1	136,6	126,7	114,9	118,9	112,3	110,2	102,5
	b	52,3	66,2	73,2	76,7	81,8	84,9	93,1	98,1	93,6			

<sup>1</sup> Stan w końcu okresu. <sup>2</sup> Udział zarejestrowanych bezrobotnych w cywilnej ludności aktywnej zawodowo. <sup>3</sup> W przedsiębiorstwach, w których liczba pracujących przekracza 9 osób.

**WYBRANE DANE O WOJEWÓDZTWIE PODLASKIM (cd.)**

WYSZCZEGÓLNIENIE		I	II	III	IV	V	VI	VII	VIII	IX	X	XI	XII
a – 2010 r.													
b – 2011 r.													
Nakłady inwestycyjne <sup>1</sup> (w tys. zł; ceny bieżące) .....	a	.	.	155068	.	.	409952	.	.	602546	.	.	940989
	b	.	.	207581	.	.	458350	.	.	.	.	.	.
analogiczny okres poprzedniego roku = 100 (ceny bieżące)	a	.	.	.	.	.	97,8	.	.	89,7	.	.	93,1
	b	.	.	133,9	.	.	111,8	.	.	.	.	.	.
Produkcja sprzedana przemysłu <sup>2</sup> (w cenach stałych):													
poprzedni miesiąc = 100 .....	a	89,3	100,1	129,5	82,5	107,0	102,5	98,0	102,6	103,6	99,6	98,3	97,5
	b	87,6	107,2	112,8	95,5	102,0	104,2	95,0	111,4	100,8			
analogiczny miesiąc poprzedniego roku = 100 .....	a	105,1	103,9	113,3	104,1	109,5	104,7	100,6	103,9	99,8	101,4	104,5	103,4
	b	102,1	108,1	93,8	108,6	104,1	106,3	103,1	112,1	108,9			
Produkcja budowlano-montażowa <sup>2</sup> (w cenach bieżących):													
poprzedni miesiąc = 100 .....	a	28,2	93,9	202,5	113,5	129,2	117,3	94,9	111,6	111,7	83,7	116,0	117,3
	b	26,1	119,9	128,0	139,5	129,7	107,2	115,7	76,6	139,9			
analogiczny miesiąc poprzedniego roku = 100 .....	a	74,1	66,6	108,2	87,4	103,4	96,4	109,6	125,4	120,0	117,5	131,5	124,3
	b	115,0	146,9	92,9	114,2	114,5	104,7	127,6	87,6	109,7			
Sprzedaż detaliczna towarów <sup>2</sup> (w cenach bieżących):													
poprzedni miesiąc = 100 .....	a	77,9	99,4	122,8	99,7	98,5	106,1	103,6	93,5	101,4	98,5	91,8	122,8
	b	65,4	109,7	122,9	101,9	99,5	98,6	102,1	104,1	101,9			
analogiczny miesiąc poprzedniego roku = 100 .....	a	98,4	99,3	109,7	104,5	105,4	108,0	111,4	102,3	106,8	101,2	102,5	108,2
	b	90,8	100,2	100,2	102,4	103,4	96,1	94,7	105,4	105,9			
Wskaźniki cen:													
towarów i usług konsumpcyjnych <sup>3</sup> :													
analogiczny okres poprzedniego roku = 100 .....	a	.	.	103,0	.	.	101,8	.	.	101,8	.	.	102,5
	b	.	.	103,8	.	.	104,9	.	.	.	.	.	.
skupu ziarna zbóż:													
poprzedni miesiąc = 100 .....	a	100,7	98,9	87,6	100,4	105,2	115,3	102,3	137,5	111,5	96,6	101,1	106,3
	b	114,1	109,4	90,6	108,6	100,0	98,5	94,8	93,9	97,4			
analogiczny miesiąc poprzedniego roku = 100 .....	a	95,9	91,6	78,2	85,9	91,8	94,7	102,7	164,0	180,9	167,7	177,5	172,9
	b	196,1	216,8	224,2	242,7	230,7	197,1	182,5	124,6	108,9			

<sup>1</sup> W przedsiębiorstwach, w których liczba pracujących przekracza 49 osób; dane prezentowane są narastająco. <sup>2</sup> W przedsiębiorstwach, w których liczba pracujących przekracza 9 osób. <sup>3</sup> W kwartale.

**WYBRANE DANE O WOJEWÓDZTWIE PODLASKIM (dok.)**

WYSZCZEGÓLNIENIE		I	II	III	IV	V	VI	VII	VIII	IX	X	XI	XII
a – 2010 r.													
b – 2011 r.													
Wskaźniki cen (dok.):													
skupu żywca rzeźnego wołowego:													
poprzedni miesiąc = 100 .....	a	101,1	96,4	95,2	99,7	93,3	102,2	98,2	103,3	99,5	104,4	108,1	101,8
	b	104,0	100,7	101,6	101,5	100,0	91,1	113,9	104,6	103,0			
analogiczny miesiąc poprzedniego roku = 100 .....	a	110,7	102,0	91,3	94,3	102,6	88,7	85,9	94,5	85,4	101,1	108,0	102,4
	b	105,3	110,0	117,3	119,3	127,9	113,9	132,2	133,8	138,5			
skupu żywca rzeźnego wieprzowego:													
poprzedni miesiąc = 100 .....	a	94,7	96,4	103,1	95,7	103,7	112,1	101,0	103,8	94,2	93,6	97,8	103,7
	b	98,7	112,2	102,5	105,3	98,6	103,5	104,2	101,2	104,2			
analogiczny miesiąc poprzedniego roku = 100 .....	a	85,7	82,1	78,0	74,2	76,8	83,8	83,3	88,6	87,1	91,5	88,2	97,9
	b	97,0	112,9	112,2	123,4	117,3	108,4	111,9	109,2	120,8			
Relacja ceny skupu <sup>1</sup> 1 kg żywca wieprzowego do ceny targowiskowej 1 kg żyta	a	11,59	10,50	10,82	11,00	11,06	12,39	12,15	9,73	7,77	6,87	6,71	6,49
	b	5,36	5,60	5,36	6,04	5,72	5,91	6,33	6,24	5,94			
Wskaźnik rentowności obrotu w przedsiębiorstwach <sup>2</sup> :													
brutto <sup>3</sup> (w %) .....	a	.	.	2,3	.	.	2,8	.	.	3,4	.	.	3,1
	b	.	.	2,8	.	.	3,3	.	.	.			
netto <sup>4</sup> (w %) .....	a	.	.	1,7	.	.	2,3	.	.	2,9	.	.	2,6
	b	.	.	2,1	.	.	2,7	.	.	.			
Podmioty gospodarki narodowej <sup>5</sup> .....	a	89340	89028	89052	89011	89275	89752	90109	90553	90920	91420	91701	91876
	b	91948	92006	92179	90455	90594	90995	91254	91367	91690			
w tym spółki handlowe .....	a	4293	4302	4325	4352	4360	4375	4392	4421	4437	4460	4478	4492
	b	4498	4523	4509	4526	4554	4585	4606	4616	4643			
w tym z udziałem kapitału zagranicznego .....	a	488	491	495	497	500	505	508	515	519	522	528	529
	b	532	534	533	534	535	541	545	547	548			

<sup>1</sup> Ceny bieżące bez VAT. <sup>2</sup> W których liczba pracujących przekracza 49 osób; dane prezentowane są narastająco. <sup>3</sup> Relacja wyniku finansowego brutto do przychodów z całokształtu działalności. <sup>4</sup> Relacja wyniku finansowego netto do przychodów z całokształtu działalności. <sup>5</sup> W rejestrze REGON; bez osób prowadzących gospodarstwa indywidualne w rolnictwie; stan w końcu okresu.

\* Dane zostały skorygowane w stosunku do wcześniej publikowanych.