



# URZĄD STATYSTYCZNY W BIAŁYMSTOKU

Wyniki wstępne

Data opracowania: 30.11.2011 r.

Tel. 85 749 77 00, fax 85 749 77 79  
E-mail: SekretariatUSBST@stat.gov.pl

Internet: [www.stat.gov.pl/urzedy/bialystok](http://www.stat.gov.pl/urzedy/bialystok)



## KOMUNIKAT O SYTUACJI SPOŁECZNO-GOSPODARCZEJ WOJEWÓDZTWA PODLASKIEGO

Październik 2011

Nr 10/2011

- ◆ *Przeciętne zatrudnienie w sektorze przedsiębiorstw w październiku 2011 r. ukształtowało się powyżej poziomu ubiegłorocznego. Ten sam kierunek zmian zanotowano rok wcześniej.*
- ◆ *W październiku br., podobnie jak przed rokiem, liczba zarejestrowanych bezrobotnych zwiększyła się, a stopa bezrobocia nie uległa zmianie w porównaniu z zaobserwowaną w poprzednim miesiącu, natomiast w skali roku stwierdzono dalszy wzrost bezrobocia rejestrowanego.*
- ◆ *Przeciętne miesięczne wynagrodzenie brutto w sektorze przedsiębiorstw było wyższe niż w takim samym okresie roku poprzedniego. Była to tendencja zgodna z zanotowaną w październiku 2010 r.*
- ◆ *W okresie styczeń-wrzesień br. badane przedsiębiorstwa uzyskały mniej korzystne wyniki finansowe niż przed rokiem. Pogorszeniu uległy również podstawowe wskaźniki ekonomiczno-finansowe. Podobną sytuację obserwowano rok wcześniej.*
- ◆ *W październiku br. oddano do użytkowania więcej lokali mieszkalnych niż w analogicznym okresie roku poprzedniego, kiedy to stwierdzono zmniejszenie ich liczby w skali roku. Równocześnie, w porównaniu z październikiem 2010 r. zanotowano spadek ilości mieszkań, których budowę rozpoczęto i na realizację których wydano pozwolenia.*
- ◆ *Październik 2011 r. charakteryzował się nieco niższymi temperaturami i znacznie mniejszą ilością opadów niż przeciętnie w wieloletciu. Panujące warunki termiczno-wilgotnościowe umożliwiły zakończenie zbiorów ziemniaków, roślin okopowych oraz siewów ozimin, ale przyczyniły się do bardzo słabego wzrostu i rozwoju roślin. Do końca miesiąca nie ukończono zbioru kukurydzy.*
- ◆ *Na rynku rolnym w październiku br., w porównaniu z analogicznym miesiącem roku poprzedniego, stwierdzono wzrost cen ziarna zbóż, żywca wołowego i wieprzowego oraz mleka. W analizowanym okresie zdrożały także zwierzęta gospodarskie na targowiskach, natomiast zmniejszyła się opłacalność tuczu trzody chlewnej.*
- ◆ *W październiku 2011 r. (podobnie jak rok wcześniej), w odniesieniu do takiego samego miesiąca roku poprzedniego, zaobserwowano wzrost produkcji sprzedanej przemysłu oraz przychodów uzyskanych ze sprzedaży produkcji budowlano-montażowej.*
- ◆ *Wartość sprzedaży detalicznej towarów w październiku br. ukształtowała się powyżej poziomu ubiegłorocznego. Była to tendencja zgodna z zanotowaną przed rokiem.*

### UWAGI

Prezentowane w Komunikacie:

- dane o pracujących, zatrudnieniu, wynagrodzeniach – w ujęciu miesięcznym – dotyczą podmiotów gospodarczych, w których liczba pracujących przekracza 9 osób; dane dla województwa nie obejmują poczty publicznej oraz operatorów telekomunikacyjnych sieci publicznej,
- dane o przychodach ze sprzedaży produkcji przemysłu i budownictwa, sprzedaży detalicznej i hurtowej towarów – w ujęciu miesięcznym – dotyczą podmiotów gospodarczych, w których liczba pracujących przekracza 9 osób,
- dane o produkcji wyrobów przemysłowych – w ujęciu miesięcznym – dotyczą podmiotów, w których liczba pracujących przekracza 49 osób,
- dane o wynikach finansowych przedsiębiorstw i nakładach inwestycyjnych – w ujęciu kwartalnym – dotyczą podmiotów gospodarczych prowadzących księgi rachunkowe (z wyjątkiem podmiotów, których podstawowym rodzajem działalności jest działalność zaklasyfikowana według PKD do sekcji „Rolnictwo, leśnictwo, łowiectwo i rybactwo” oraz „Działalność finansowa i ubezpieczeniowa”), w których liczba pracujących przekracza 49 osób.

Dane w ujęciu wartościowym oraz wskaźniki struktury podano w cenach bieżących. Wskaźniki dynamiki zaprezentowano na podstawie wartości w cenach bieżących, z wyjątkiem przemysłu, dla którego wskaźniki dynamiki podano na podstawie wartości w cenach stałych (średnie ceny bieżące 2005 r.).

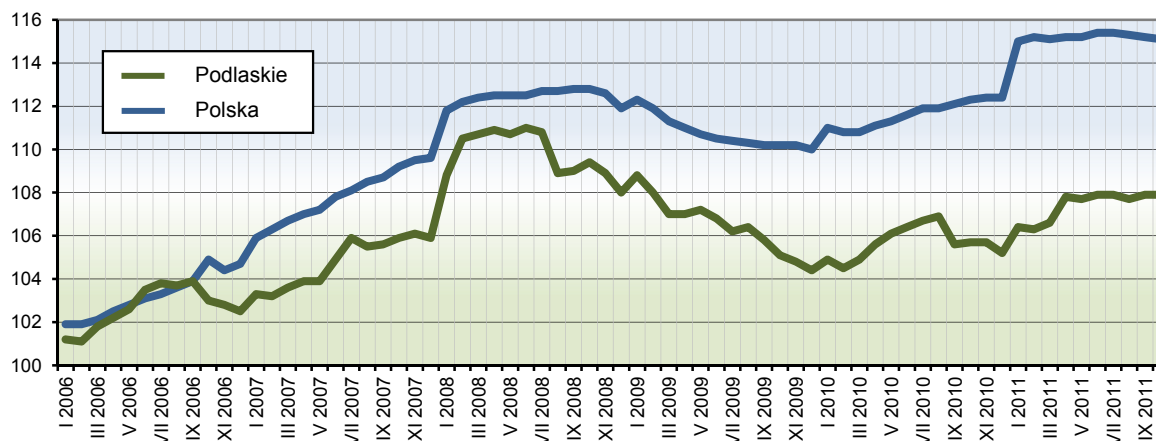
Dane w Komunikacie prezentowane są w układzie Polskiej Klasyfikacji Działalności 2007 (PKD 2007), opracowanej na podstawie Europejskiej Klasyfikacji Działalności NACE Rev. 2.

Zatrudnienie

W końcu października 2011 r. liczba pracujących w sektorze przedsiębiorstw wyniosła 100843 osoby i była o 0,2% (o 156 osób) niższa niż we wrześniu br., ale o 1,8% (o 1770 osób) wyższa niż rok wcześniej. W przedsiębiorstwach sektora publicznego pracowało 9220 osób, czyli o 0,3% (o 24 osoby) mniej niż w poprzednim miesiącu i o 4,3% (o 411 osób) mniej niż przed rokiem. W sektorze prywatnym liczba pracujących wyniosła 91623 osoby i zmniejszyła się o 0,1% (o 132 osoby) w odniesieniu do września br., a wzrosła o 2,4% (o 2181 osób) w stosunku do października roku ubiegłego.

Przeciętne zatrudnienie w sektorze przedsiębiorstw w październiku 2011 r. ukształtowało się na poziomie 98778 osób, co oznacza, że nie uległo istotnej zmianie w porównaniu z zanotowanym w poprzednim miesiącu, natomiast zwiększyło się o 1,9% w odniesieniu do analogicznego okresu 2010 r. *W skali kraju przeciętne zatrudnienie było o 0,1% mniejsze niż we wrześniu br., ale wzrosło o 2,5% w stosunku do października ubiegłego roku.*

Dynamika przeciętnego zatrudnienia w sektorze przedsiębiorstw  
Przeciętna miesięczna 2005 = 100



W październiku 2011 r. w sektorze publicznym przeciętne zatrudnienie wyniosło 9061 osób i zmniejszyło się zarówno w porównaniu z zanotowanym w poprzednim miesiącu, jak i październiku 2010 r. odpowiednio o 0,2% i 4,3%. W sektorze prywatnym przeciętne zatrudnienie ukształtowało się na poziomie 89717 osób, tj. zbliżonym do zanotowanego w poprzednim miesiącu, ale wzrosło o 2,6% w stosunku do analogicznego okresu 2010 r.

Biorąc pod uwagę poszczególne sekcje działalności gospodarczej, w porównaniu z wrześniem 2011 r. zatrudnienie zwiększyło się m.in. w działalności związanej z kulturą, rozrywką i rekreacją (o 1,9%), a także w administrowaniu i działalności wspierającej (o 1,4%), natomiast jego spadek stwierdzono m.in. w informacji i komunikacji (o 1,7%), jak również w transporcie i gospodarce magazynowej, zakwaterowaniu i gastronomii oraz obsłudze rynku nieruchomości (po 0,5%).

W porównaniu z październikiem 2010 r. znaczący wzrost przeciętnego zatrudnienia odnotowano w górnictwie i wydobywaniu (o 32,0%), dostawie wody; gospodarowaniu ściekami i odpadami; rekultywacji (o 12,8%) oraz działalności związanej z kulturą, rozrywką i rekreacją (o 6,5%), zaś spadek wystąpił m.in. w administrowaniu i działalności wspierającej (o 13,5%), zakwaterowaniu i gastronomii (o 6,0%), a także informacji i komunikacji (o 5,7%).

Wśród działów przetwórstwa przemysłowego o znaczącym udziale w zatrudnieniu, w stosunku do analogicznego miesiąca roku ubiegłego, wzrost zatrudnienia miał miejsce w jednostkach zajmujących się produkcją mebli (o 27,8%), produkcją maszyn i urządzeń (o 13,3%), jak również produkcją wyrobów z pozostałych mineralnych surowców niemetalicznych (o 7,1%). Najgłębszy spadek przeciętnego zatrudnienia stwierdzono w poligrafii i reprodukcji zapisanych

nośników informacji (o 36,7%), produkcji wyrobów tekstylnych (o 21,5%) oraz produkcji wyrobów z drewna, korka, słomy i wikliny (o 12,5%).

W okresie styczeń-październik 2011 r. przeciętne zatrudnienie w sektorze przedsiębiorstw ukształtowało się na poziomie 98300 osób, tj. o 1,4% wyższym od zanotowanego przed rokiem (*w kraju wzrosło o 3,5%*). W sektorze publicznym wyniosło ono 9153 osoby i było o 5,7% mniejsze niż w analogicznym okresie ubiegłego roku, zaś w sektorze prywatnym osiągnęło poziom 89147 osób, czyli o 2,2% wyższy niż rok wcześniej.

### Bezrobocie

W końcu października 2011 r. liczba bezrobotnych zarejestrowanych w powiatowych urzędach pracy województwa podlaskiego wyniosła 62287 osób i była wyższa zarówno od zanotowanej przed miesiącem (o 214 osób, tj. o 0,3%), jak i przed rokiem (o 3491 osób, tj. o 5,9%).

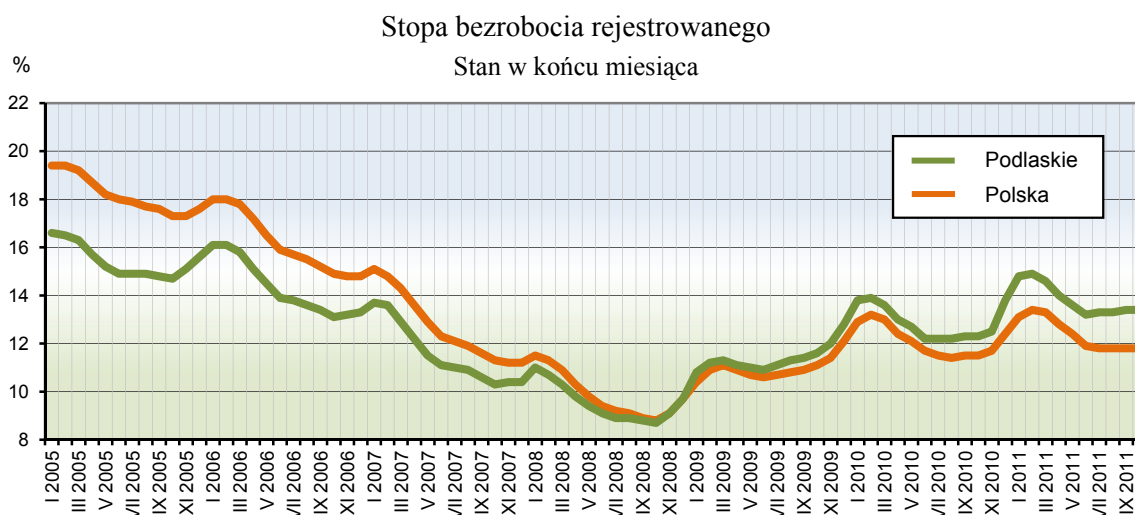
W październiku br. zarejestrowano 6841 osób bezrobotnych (mniej niż we wrześniu br. oraz października ubiegłego roku odpowiednio o 7,1% i 16,4%), natomiast z ewidencji bezrobotnych wyłączono 6627 osób (mniej niż w poprzednim miesiącu oraz w analogicznym okresie 2010 r. odpowiednio o 5,3% i 17,7%). Główne przyczyny wyrejstrowania to podjęcie pracy – 3004 osoby (45,3% ogółu osób wyłączonych z ewidencji) oraz niepotwierdzenie gotowości do pracy – 1978 osób (29,8%). Szkolenie lub staż rozpoczęły 403 osoby, czyli 6,1% ogólnej liczby osób wyrejstrowanych z ewidencji bezrobotnych w październiku 2011 r.

W końcu omawianego miesiąca wśród ogółu bezrobotnych:

- 49,9% stanowiły kobiety (przed rokiem – 48,4%),
- 34,2% to mieszkańcy wsi (w końcu października 2010 r. – 32,9%),
- 74,0% stanowiły osoby wcześniej pracujące (w poprzednim roku – 73,4%),
- 88,6% nie posiadało prawa do zasiłku (rok wcześniej – 88,7%).

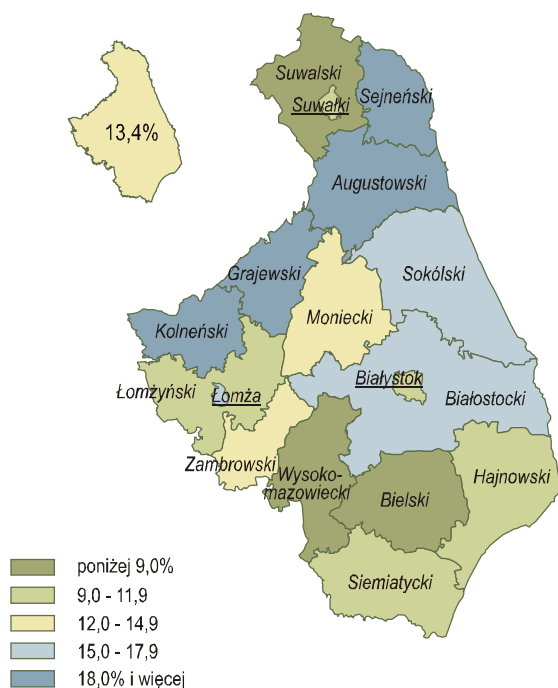
Powiatowe urzędy pracy w październiku 2011 r. miały do dyspozycji 1050 ofert pracy, tj. o 30,4% mniej niż we wrześniu br. i o 53,0% mniej niż w takim samym okresie poprzedniego roku. W końcu analizowanego miesiąca na 1 ofertę pracy przypadło 184 bezrobotnych.

W końcu października 2011 r. stopa bezrobocia rejestrowanego ukształtowała się na poziomie 13,4% i pozostała bez zmian w stosunku do zanotowanej we wrześniu br., wzrosła jednak o 1,1 pkt proc. w porównaniu z analogicznym miesiącem 2010 r. *Wskaźnik ogólnokrajowy wyniósł 11,8% i nie uległ zmianie w porównaniu z poprzednim miesiącem, ale zwiększył się o 0,3 pkt proc. w odniesieniu do października ubiegłego roku.*



Najwyższą stopę bezrobocia rejestrowanego odnotowano w powiatach: grajewskim (22,0%), sejneńskim (21,4%) kolneńskim (18,9%) oraz augustowskim (18,0%), zaś najniższą stwierdzono w powiatach: wysokomazowieckim (8,3%), bielskim oraz suwalskim (po 8,9%).

Stopa bezrobocia rejestrowanego według powiatów w 2011 r.  
Stan w końcu października



Udział wybranych kategorii osób, będących w szczególnej sytuacji na rynku pracy, w ogólnej liczbie zarejestrowanych bezrobotnych kształtował się następująco:

- osoby do 25 roku życia – 23,0% (w październiku 2010 r. – 23,7%),
- osoby powyżej 50 roku życia – 22,9% (przed rokiem – 22,3%),
- długotrwale bezrobotni – 55,7% (rok wcześniej – 50,9%),
- bezrobotni bez kwalifikacji zawodowych – 30,4% (w poprzednim roku – 28,6%).

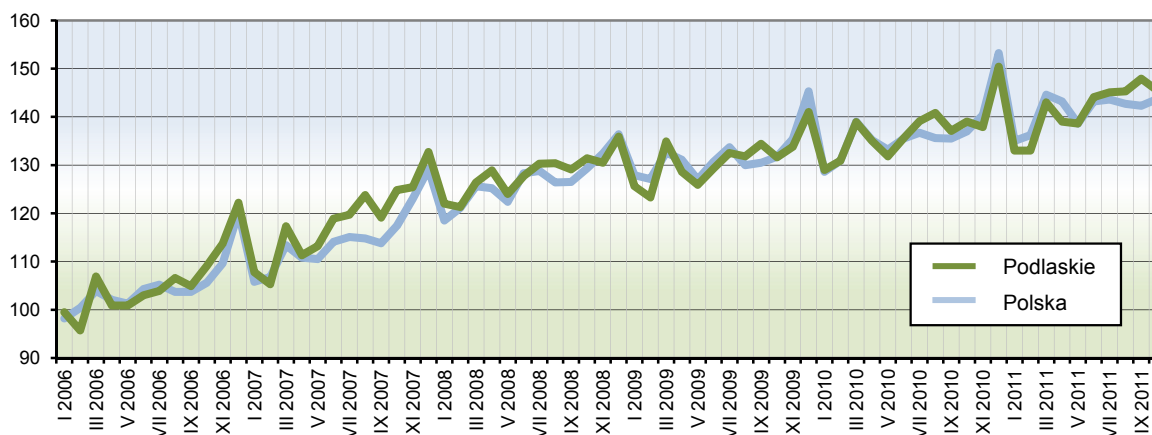
W październiku 2011 r., w ramach aktywnych form przeciwdziałania bezrobociu, przy pracach interwencyjnych pracowały 164 osoby, a przy robotach publicznych – 21 osób.

Zwolnienia grupowe w najbliższym czasie zapowiedziało 14 zakładów pracy (w tym 8 z sektora prywatnego). Obejmą one łącznie 185 pracowników.

## WYNAGRODZENIA

W październiku 2011 r. przeciętne miesięczne wynagrodzenie brutto w sektorze przedsiębiorstw ukształtowało się na poziomie 3058,68 zł, tj. o 1,6% niższym niż we wrześniu 2011 r., ale o 4,7% wyższym niż przed rokiem. *W kraju przeciętne miesięczne wynagrodzenie brutto wyniosło 3617,16 zł, co oznacza wzrost zarówno w odniesieniu do poprzedniego miesiąca, jak i października ubiegłego roku odpowiednio o 1,0% i 5,1%.*

Dynamika przeciętnego miesięcznego wynagrodzenia brutto w sektorze przedsiębiorstw  
Przeciętna miesięczna 2005 = 100



W sektorze prywatnym przeciętna miesięczna płaca brutto w październiku br. osiągnęła poziom 3010,05 zł i była o 530,12 zł niższa niż w sektorze publicznym. W porównaniu z poprzednim miesiącem przeciętne wynagrodzenie

zmniejszyło się w obu sektorach odpowiednio o 0,5% i 9,8%. W stosunku do analogicznego okresu roku ubiegłego przeciętna płaca w sektorze prywatnym wzrosła o 5,8%, zaś w sektorze publicznym spadła o 2,1%.

Przeciętne miesięczne wynagrodzenia brutto w poszczególnych sekcjach sektora przedsiębiorstw kształtowały się następująco:

Sekcje	X 2010	2011	
		IX	X
w złotych			
<b>O g ó l e m</b> .....	<b>2920,80</b>	<b>3107,53</b>	<b>3058,68</b>
w tym:			
Górnictwo i wydobywanie .....	3795,47	4010,01	3828,28
Przetwórstwo przemysłowe .....	2791,65	2976,71	2986,03
Wytwarzanie i zaopatrywanie w energię elektryczną, gaz, parę wodną i gorącą wodę .....	4070,69	4363,69	4266,67
Dostawa wody; gospodarowanie ściekami i odpadami; rekultywacja .....	3026,37	3240,55	3081,19
Budownictwo .....	3622,33	3934,31	3915,00
Handel; naprawa pojazdów samochodowych .....	2641,89	2726,32	2702,71
Transport i gospodarka magazynowa .....	2916,47	2909,53	2985,85
Zakwaterowanie i gastronomia .....	2125,15	2135,25	2121,57
Informacja i komunikacja .....	4149,35	4271,39	4234,06
Obsługa rynku nieruchomości .....	3253,35	3607,87	3364,57
Administrowanie i działalność wspierająca .....	1767,25	1805,11	1812,26
Działalność związana z kulturą, rozrywką i rekreacją .....	3532,72	3747,44	3574,08

W październiku 2011 r., w odniesieniu do analogicznego miesiąca ubiegłego roku, wzrost wynagrodzeń wystąpił w większości sekcji sektora przedsiębiorstw, przy czym najwyższy odnotowano w budownictwie (o 8,1%), przetwórstwie przemysłowym (o 7,0%) oraz wytwarzaniu i zaopatrywaniu w energię elektryczną, gaz, parę wodną i gorącą wodę (o 4,8%). Z kolei spadek wynagrodzeń miał miejsce tylko w zakwaterowaniu i gastronomii (o 0,2%).

W większości działów przetwórstwa przemysłowego dominujących pod względem zatrudnienia w październiku 2011 r., w odniesieniu do analogicznego miesiąca ubiegłego roku, stwierdzono wzrost wynagrodzeń, przy czym najwyższy zaobserwowano w produkcji wyrobów z drewna, korka, słomy i wikliny (o 13,4%), produkcji odzieży (o 11,8%), a także produkcji maszyn i urządzeń (o 11,3%). Z kolei znaczny spadek wynagrodzeń wystąpił w dwóch działach, tj. poligrafii i reprodukcji zapisanych nośników informacji (o 9,0%) oraz produkcji mebli (o 2,9%).

W omawianym miesiącu wynagrodzenie zdecydowanie wyższe od przeciętnego w województwie otrzymali m.in. pracujący w działach: działalność wydawnicza (o 62,4%), budowa budynków (o 51,5%), wytwarzanie i zaopatrywanie w energię elektryczną, gaz, parę wodną i gorącą wodę (o 39,5%), naprawa, konserwacja i instalowanie maszyn i urządzeń (o 31,6%), działalność usługowa w zakresie informacji (o 29,5%), działalność związana z oprogramowaniem i doradztwo w zakresie informatyki (o 27,2%), pozostałe górnictwo i wydobywanie (o 25,2%), jak również działalność twórcza związana z kulturą i rozrywką (o 23,8%). Płace znacznie poniżej średniej uzyskali zatrudnieni w jednostkach zajmujących się działalnością detektywistyczną i ochroniarską (o 48,9%), gastronomią (o 43,4%), utrzymaniem porządku w budynkach i zagospodarowaniem zieleni (o 36,1%), produkcją odzieży (o 34,6%), handlem detalicznym (o 25,3%), produkcją mebli (o 23,2%), produkcją pojazdów samochodowych, przyczep i naczep (o 22,3%), działalnością związaną z turystyką (o 21,7%) oraz produkcją chemikaliów i wyrobów chemicznych (o 21,1%).

W okresie styczeń-październik 2011 r. przeciętne miesięczne wynagrodzenie brutto w sektorze przedsiębiorstw osiągnęło poziom 2979,01 zł, tj. o 4,2% wyższy od zanotowanego w analogicznym okresie roku ubiegłego (*w kraju wzrosło o 5,1%*). Płaca w sektorze publicznym wyniosła 3523,30 zł, a w prywatnym – 2923,12 zł i w odniesieniu do analogicznego okresu roku poprzedniego wzrosła odpowiednio o 6,1% i 4,1%.

Przeciętne miesięczne wynagrodzenie realne brutto w sektorze przedsiębiorstw w październiku 2011 r. było o 2,3% niższe niż we wrześniu br., a o 0,4% wyższe niż przed rokiem, natomiast w okresie pierwszych dziesięciu miesięcy br. przeciętna płaca w stosunku do analogicznego okresu roku ubiegłego nie uległa istotnej zmianie.

## **FINANSE PRZEDSIĘBIORSTW**

Wyniki finansowe oraz podstawowe wskaźniki ekonomiczne uzyskane przez badane przedsiębiorstwa w okresie styczeń-wrzesień 2011 r. pogorszyły się w stosunku do notowanych przed rokiem. Niższa dynamika przychodów z całokształtu działalności od dynamiki kosztów ich uzyskania wpłynęła na wzrost wskaźnika poziomu kosztów. Pogorszył się wynik finansowy na działalności gospodarczej, wynik finansowy brutto i netto, natomiast poprawie uległ wynik finansowy ze sprzedaży produktów, towarów i materiałów.

Badanie finansowe w województwie podlaskim objęło 378 przedsiębiorstw niefinansowych prowadzących księgi rachunkowe. Zysk netto wykazało 71,4% badanych przedsiębiorstw (wobec 72,6% przed rokiem), a ich udział w przychodach ogółem wzrósł w ciągu roku z 84,7% (w okresie styczeń-wrzesień 2010 r.) do 85,2% (w analogicznym okresie 2011 r.).

Wyniki finansowe badanych przedsiębiorstw i kształtowanie się podstawowych relacji ekonomicznych w okresie styczeń-wrzesień przedstawia poniższa tablica:

Wyszczególnienie	2010	2011
<b>W milionach złotych</b>		
Przychody z całokształtu działalności .....	21444,4	22287,9
w tym przychody netto ze sprzedaży produktów, towarów i materiałów .....	20962,0	21834,4
Koszty uzyskania przychodów z całokształtu działalności .....	20717,9	21564,3
w tym koszt własny sprzedanych produktów oraz wartość sprzedanych towarów i materiałów .....	20304,9	21095,8
Wynik na sprzedaży produktów, towarów i materiałów .....	657,1	738,6
Wynik na pozostałej działalności operacyjnej .....	163,5	140,6
Wynik na działalności finansowej .....	-94,1	-155,6
Wynik finansowy brutto .....	733,7	724,3
Wynik finansowy netto .....	614,5	594,5
<b>W procentach</b>		
Wskaźnik poziomu kosztów .....	96,6	96,8
Wskaźnik rentowności ze sprzedaży produktów, towarów i materiałów .....	3,1	3,4
Wskaźnik rentowności obrotu brutto .....	3,4	3,2
Wskaźnik rentowności obrotu netto .....	2,9	2,7
Wskaźnik płynności I stopnia .....	18,1	14,5
Wskaźnik płynności II stopnia .....	86,1	82,2

W okresie styczeń-wrzesień bieżącego roku przychody z całokształtu działalności ukształtowały się na poziomie 22287,9 mln zł, tj. o 3,9% wyższym niż rok wcześniej, natomiast koszty ich uzyskania wyniosły 21564,3 mln zł i były o 4,1% wyższe niż w analogicznym okresie 2010 r. Przychody netto ze sprzedaży produktów, towarów i materiałów osiągnęły wartość 21834,4 mln zł, tj. o 4,2% większą od zanotowanej przed rokiem, a koszty ich uzyskania wyniosły 21095,8 mln zł, co oznacza wzrost o 3,9%. Poprawę wyniku ze sprzedaży produktów, towarów i materiałów stwierdzono m.in. w sekcjach: przetwórstwo przemysłowe, wytwarzanie i zaopatrywanie w energię elektryczną, gaz, parę wodną i gorącą wodę, zakwaterowanie i gastronomia, informacja i komunikacja oraz obsługa rynku nieruchomości.

Wynik na działalności gospodarczej uzyskany w okresie styczeń-wrzesień 2011 r. był o 0,4% niższy niż w analogicznym okresie roku ubiegłego i wyniósł 723,6 mln zł. Wynik finansowy brutto osiągnął wartość 724,3 mln zł, tj. o 1,3% mniejszą niż w okresie styczeń-wrzesień 2010 r. Po odliczeniu obciążeń (głównie podatku dochodowego), wynik finansowy netto ukształtował się na poziomie 594,5 mln zł i obniżył się o 3,3% w stosunku do uzyskanego przed rokiem.

Wartość aktywów obrotowych badanych przedsiębiorstw w końcu września 2011 r. wyniosła 9334,1 mln zł, tj. zwiększyła się o 12,9% w porównaniu z analogicznym okresem poprzedniego roku.

Zobowiązania długo- i krótkoterminowe (bez funduszy specjalnych) badanych przedsiębiorstw w końcu września 2011 r. zamknęły się kwotą 9433,3 mln zł, w tym zobowiązania długoterminowe stanowiły 26,1% (2462,1 mln zł) i były o 9,3% niższe od zanotowanych przed rokiem. Wartość zobowiązań krótkoterminowych osiągnęła 6971,2 mln zł, co oznacza wzrost o 14,6% w stosunku do analogicznego okresu ubiegłego roku.

Koszty bieżącej działalności poniesione przez ogół badanych przedsiębiorstw w okresie styczeń-wrzesień 2011 r. wyniosły 14900,7 mln zł, w tym zużycie materiałów i energii stanowiło – 59,6% (8862,3 mln zł), podatki i opłaty – 2,2% (330,9 mln zł), a wynagrodzenia – 12,1% (1804,6 mln zł).

## **NAKLADY INWESTYCYJNE**

W okresie styczeń-wrzesień 2011 r. nakłady inwestycyjne (w cenach bieżących) na nowe obiekty majątkowe oraz ulepszenie istniejących, poniesione przez badane przedsiębiorstwa w województwie podlaskim, wyniosły 739,4 mln zł i były o 22,7% wyższe od zanotowanych w analogicznym okresie 2010 r. Jednostki sektora publicznego wydatkowały 92,8 mln zł (12,5% wartości nakładów ogółem), natomiast inwestorzy sektora prywatnego – 646,7 mln zł (87,5%).

W ciągu trzech kwartałów 2011 r. nakłady na budynki i budowle zamknęły się kwotą 256,7 mln zł i zwiększyły się o 60,8% w stosunku do zanotowanych przed rokiem. Wartość zakupów inwestycyjnych osiągnęła 481,6 mln zł i zwiększyła się o 9,6%, a udział tych zakupów w nakładach ogółem ukształtował się na poziomie 65,1% (w okresie styczeń-wrzesień 2010 r. – 72,9%).

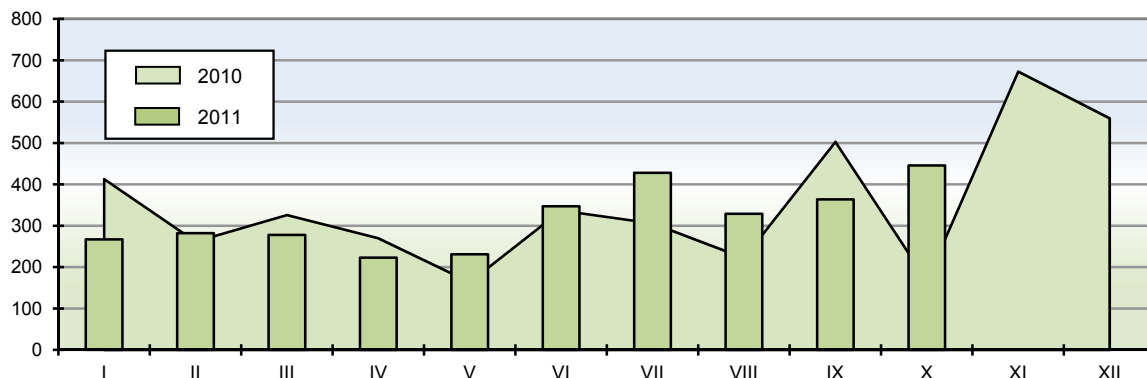
Wzrost nakładów inwestycyjnych w porównaniu z analogicznym okresem poprzedniego roku stwierdzono w większości sekcji, przy czym najwyższy wystąpił w górnictwie i wydobywaniu (o 469,7%), zakwaterowaniu i gastronomii (o 291,5%) oraz informacji i komunikacji (o 113,0%), zaś ich spadek stwierdzono w administrowaniu i działalności wspierającej (o 57,9%), obsłudze rynku nieruchomości (o 41,1%) oraz transporcie i gospodarce magazynowej (o 28,1%).

Nakłady inwestycyjne na zakup używanych środków trwałych w okresie styczeń-wrzesień 2011 r. wyniosły 54,8 mln zł i były o 53,4% niższe od uzyskanych rok wcześniej.

W okresie styczeń-wrzesień bieżącego roku inwestorzy rozpoczęli realizację 1079 nowych inwestycji o łącznej wartości kosztorysowej 293,2 mln zł, podczas gdy w analogicznym okresie 2010 r. rozpoczęto 1012 nowych inwestycji o wartości 204,8 mln zł.

W październiku 2011 r. w województwie podlaskim oddano do użytkowania 446 mieszkań, tj. o 22,5% więcej niż w poprzednim miesiącu oraz o 165,5% więcej niż w październiku 2010 r. (*w skali kraju odnotowano wzrost zarówno w porównaniu z wrześniem br., jak i analogicznym okresem roku ubiegłego odpowiednio o 14,4% i 15,9%*). W omawianym miesiącu inwestorzy indywidualni przekazali do użytkowania 190 mieszkań (o 17,3% więcej niż rok wcześniej), podmioty budujące na sprzedaż lub wynajem – 202 (34-krotnie więcej) oraz gminy – 54 (wobec braku mieszkań oddanych rok wcześniej).

Mieszkania oddane do użytkowania

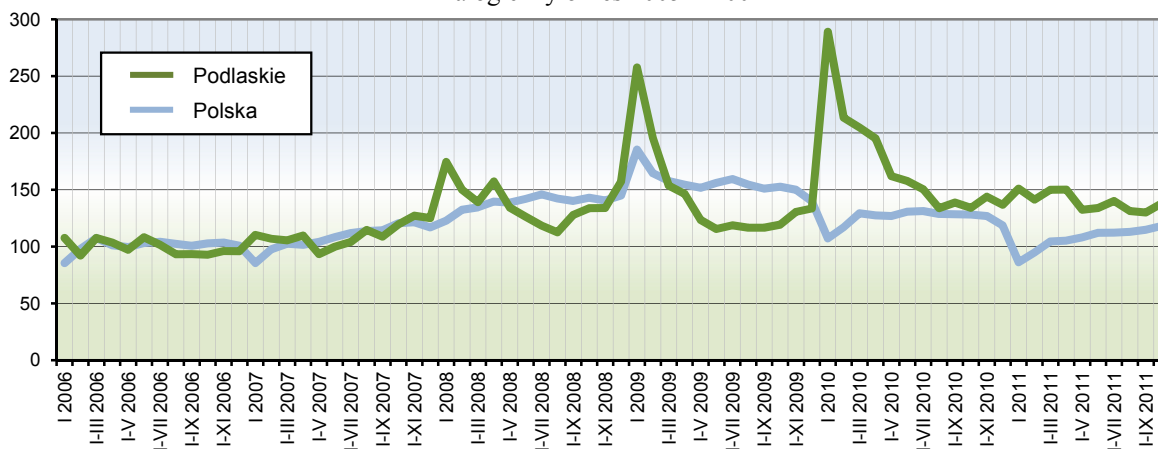


Przeciętna powierzchnia użytkowa 1 mieszkania oddanego do użytkowania w województwie podlaskim w październiku 2011 r. wyniosła 99,4 m<sup>2</sup> (przed rokiem – 152,6 m<sup>2</sup>), przy czym w budownictwie indywidualnym – 153,0 m<sup>2</sup>, przeznaczonym na sprzedaż lub wynajem – 63,5 m<sup>2</sup> oraz komunalnym – 45,5 m<sup>2</sup>.

W październiku br. w województwie podlaskim wydano pozwolenia na budowę 247 mieszkań (o 4,3% mniej niż przed rokiem), z czego inwestorom indywidualnym – 210 mieszkań oraz podmiotom budującym na sprzedaż lub wynajem – 37 mieszkań. Jednocześnie rozpoczęto budowę 397 mieszkań (o 37,3% mniej niż w 2010 r.), z tego 141 indywidualnych, a 256 przeznaczonych na sprzedaż lub wynajem.

Dynamika liczby mieszkań oddanych do użytkowania

Analogiczny okres 2005 = 100



Od początku 2011 r. w województwie podlaskim oddano do użytkowania 3189 mieszkań, tj. o 3,0% więcej niż w analogicznym okresie roku poprzedniego (*w kraju o 7,8% mniej niż przed rokiem*). Z ogólnej liczby lokali mieszkal-



nych przekazanych do użytkowania w bieżącym roku 1168 mieszkań (tj. 36,6%) zrealizowano w Białymstoku, z tego 175 indywidualnych oraz 993 przeznaczone na sprzedaż lub wynajem.

W okresie styczeń-październik 2011 r. w województwie podlaskim wydano pozwolenia na budowę 3650 mieszkań (o 2,0% mniej niż rok wcześniej) oraz rozpoczęto budowę 3856 mieszkań (o 3,3% mniej niż analogicznym okresie poprzedniego roku).

## ROLNICTWO

Według danych Instytutu Meteorologii i Gospodarki Wodnej, w październiku br. średnia temperatura powietrza w Białymstoku wyniosła 6,4°C i była niższa od przeciętnej wieloletniej o 0,7°C, natomiast w Suwałkach ukształtowała się na poziomie normy z lat 1991-2000 i osiągnęła 6,7°C. W omawianym miesiącu, podobnie jak w dwóch poprzednich, opady były niewielkie i wyniosły w Białymstoku 23 mm, natomiast w Suwałkach 22 mm, co stanowiło odpowiednio 55,0% i 49,8% średnich w wieloleciu.

Niedostatek ciepła oraz słabe uwilgotnienie gleby nie sprzyjały wschodom ozimin i opóźniły początkowy wzrost roślin. Na polach zaobserwowano wiele nieskiełkowanych ziaren pszenicy, zaś pozostałe rośliny były słabo wyrosnięte, a ich plantacje niewyrównane i przerzedzone. Do końca października zakończono siewy ozimin oraz zbiór ziemniaków i roślin okopowych, natomiast nadal trwał zbiór kukurydzy. Na glebach lekkich rolnicy przystąpili do wykonywania orek przedzimowych, zaś na gruntach zwięzłych tylko część z nich wykonało orki wykorzystując niewielkie, lokalne opady deszczu, dzięki którym nastąpiła poprawa uwilgotnienia gleby. Stopniowy spadek temperatury nocą sprzyjał systematycznemu hartowaniu się roślin.

Na rynku produktów rolnych w październiku 2011 r., w porównaniu z poprzednim miesiącem, zanotowano:

- w skupie – spadek cen zbóż (pszenicy – o 0,1% i żyta – o 3,3%) oraz wzrost cen żywca (wieprzowego – o 2,4%, wołowego – o 3,3%) i mleka (o 0,6%),
- na targowiskach – spadek cen zbóż (pszenicy – o 4,6% i żyta – o 4,2%).

W odniesieniu do analogicznego miesiąca roku poprzedniego zaobserwowano:

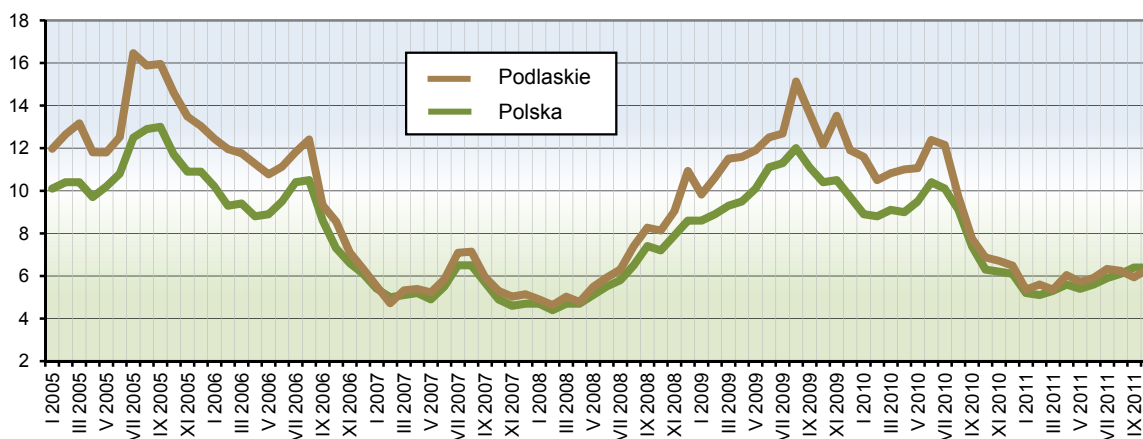
- w skupie – wzrost cen zbóż (pszenicy – o 2,6% i żyta – o 20,2%), żywca (wieprzowego – o 32,2% i wołowego – o 37,1%) oraz mleka (o 9,3%),
- na targowiskach – wzrost cen zbóż (pszenicy – o 21,5% i żyta – o 42,8%).

Ceny wybranych produktów rolnych w październiku 2011 r. kształtowały się następująco:

Produkty rolne	Ceny skupu	Ceny targowiskowe
	w złotych	
Pszenica – za 1 dt .....	76,57	92,51
Żyto – za 1 dt .....	78,11	79,03
Żywiec wołowy – za 1 kg .....	6,05	.
Żywiec wieprzowy – za 1 kg .....	4,99	4,70
Mleko – za 1 l .....	1,30	–

W październiku 2011 r., w odniesieniu do poprzedniego miesiąca, odnotowano wzrost opłacalności tuczu trzody chlewnej (mierzonej relacją ceny skupu żywca wieprzowego do ceny żyta w obrocie targowiskowym), natomiast w skali roku wartość omawianego wskaźnika zmniejszyła się z 6,87 (przed rokiem) do 6,32 (w październiku br.).

Relacja cen skupu żywca wieprzowego do cen targowiskowych żyta



W październiku 2011 r., w odniesieniu do poprzedniego miesiąca oraz analogicznego miesiąca roku ubiegłego, odnotowano wzrost cen zwierząt gospodarskich na targowiskach (z wyjątkiem jałówki 1-roczonej). W omawianym miesiącu krowa kosztowała średnio 2738,89 zł, tj. o 1,0% więcej niż we wrześniu br. i o 10,0% więcej niż przed rokiem. Za jałówkę 1-roczną płacono przeciętnie 1743,33 zł, tj. o 8,0% mniej niż w poprzednim miesiącu, ale o 15,5% więcej niż rok wcześniej. Prosię na chów kosztowało średnio 113,56 zł, tj. więcej niż we wrześniu 2011 r. oraz w analogicznym okresie ubiegłego roku odpowiednio o 2,9% i 13,5%.

Skup mleka w październiku 2011 r. osiągnął poziom 149,1 mln l i był o 1,5% niższy od zanotowanego w poprzednim miesiącu, ale o 5,4% wyższy niż przed rokiem.

## PRZEMYSŁ

Produkcja sprzedana przemysłu w październiku 2011 r. osiągnęła wartość 1639,8 mln zł (w cenach bieżących) i zmniejszyła się w odniesieniu do września br. o 0,2%, ale wzrosła w porównaniu z analogicznym miesiącem roku ubiegłego o 9,3% (w cenach stałych). *W skali kraju nastąpił spadek o 2,4% w stosunku do poprzedniego miesiąca, ale wzrost o 6,5% w odniesieniu do października 2010 r.*

Dynamika produkcji sprzedanej (w cenach stałych) w poszczególnych sekcjach przemysłu w październiku 2011 r. przedstawiała się następująco:

Sekcje	Miesiąc poprzedni = 100	Analogiczny miesiąc poprzedniego roku = 100
Górnictwo i wydobywanie .....	98,6	87,9
Przetwórstwo przemysłowe .....	99,0	109,9
Wytwarzanie i zaopatrywanie w energię elektryczną, gaz, parę wodną i gorącą wodę .....	151,8	101,8
Dostawa wody; gospodarka ściekami i odpadami; rekultywacja .....	91,9	118,3

Wyższe niż przed rokiem przychody ze sprzedaży wyrobów i usług (w cenach stałych) osiągnięto m.in. w następujących działach: produkcja maszyn i urządzeń (o 40,0%), produkcja mebli (o 33,0%), produkcja wyrobów z pozostałych mineralnych surowców niemetalicznych (o 29,3%), produkcja wyrobów z gumy i tworzyw sztucznych (o 11,2%), produkcja wyrobów z metali (o 10,5%), produkcja artykułów spożywczych (o 6,0%) oraz produkcja wyrobów z drewna, korka, słomy i wikliny (o 4,8%). Poziomu sprzedaży z października 2010 r. nie osiągnięto m.in. w poligrafii i reproduk-

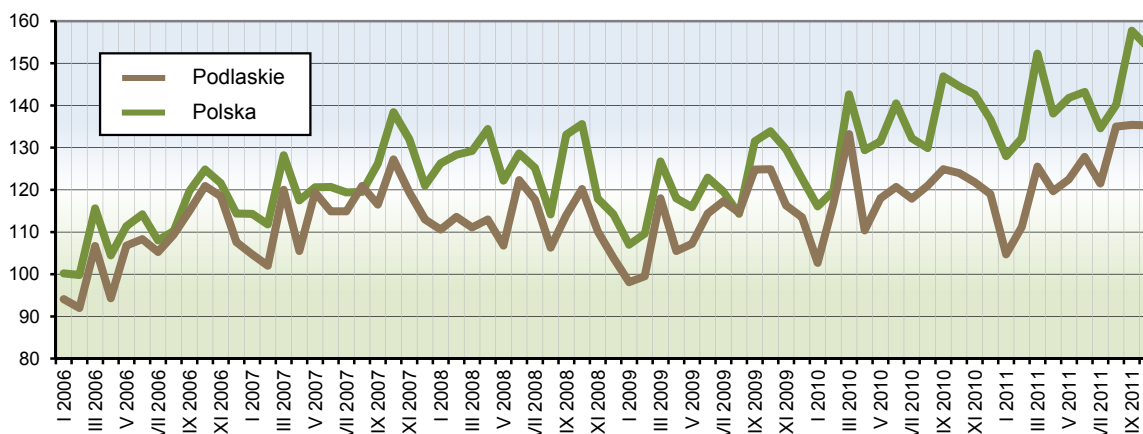
cji zapisanych nośników informacji (76,4% wartości produkcji ubiegłorocznej), produkcji pojazdów samochodowych, przyczep i naczep (88,4%) oraz produkcji odzieży (95,2%).

W październiku br. w przemyśle województwa podlaskiego dominowały cztery działy, z których pochodziło 74,4% wartości produkcji sprzedanej. Największy udział w sprzedaży miały: produkcja artykułów spożywczych (52,3%), produkcja wyrobów z drewna, korka, słomy i wikliny (9,1%), produkcja wyrobów z gumy i tworzyw sztucznych (8,2%), produkcja maszyn i urządzeń (4,8%). Dominujące działy skupiały 57,0% ogółu zatrudnionych w przemyśle. Udział poszczególnych działów w zatrudnieniu kształtował się następująco: produkcja artykułów spożywczych – 30,7%, produkcja maszyn i urządzeń – 10,1%, produkcja wyrobów z gumy i tworzyw sztucznych – 9,3% oraz produkcja wyrobów z drewna, korka, słomy i wikliny – 6,9%.

W omawianym miesiącu przychód ze sprzedaży wyrobów i usług w przeliczeniu na 1 zatrudnionego w przemyśle wyniósł 35095 zł (w cenach bieżących) i był o 7,2% (w cenach stałych) wyższy niż przed rokiem.

W okresie styczeń–październik 2011 r. przychody ze sprzedaży wyrobów i usług w przedsiębiorstwach przemysłowych ukształtowały się na poziomie 14657,9 mln zł (w cenach bieżących), tj. o 4,3% (w cenach stałych) wyższym niż rok wcześniej. *W skali kraju nastąpił wzrost o 7,6%.*

Dynamika produkcji sprzedanej przemysłu  
Przeciętna miesięczna 2005 = 100 (ceny stałe)



Spśród wyrobów przemysłowych objętych badaniem w październiku 2011 r., w porównaniu z analogicznym miesiącem roku ubiegłego, wzrost odnotowano m.in. w produkcji:

- masy betonowej prefabrykowanej – o 59,4%,
- jogurtu i innego rodzaju sfermentowanego lub zakwaszonego mleka lub śmietany – o 52,1%,
- gotowej karmy dla zwierząt domowych – o 51,7%,
- materiałów podłogowych z drewna – o 31,6%,
- maszyn dla rolnictwa i leśnictwa do uprawy gleby – o 17,5%,
- tarcicy iglastej – o 13,0%,
- sera podpuszczkowego dojrzewającego – o 11,3%,
- masła i pozostałych tłuszczów do smarowania – o 10,3%,
- sera świeżego niedojrzewającego i twarogu – o 6,4%,
- mleka płynnego przetworzonego – o 5,7%,
- pieczywa świeżego – o 3,1%,
- mięsa z drobiu przetworzonego lub zakonserwowanego – o 1,9%.

Ubiegłorocznego poziomu nie osiągnięto m.in. w produkcji: świeżego lub chłodzonego mięsa wołowego i cielęcego, produktów uboju bydła i cieląt wliczanych do wydajności poubojowej, mięsa wieprzowego, świeżego lub chłodzonego, ptactwa gatunku Gallus Domesticus (kura domowa) całego, świeżego lub schłodzonego, śmietany o zawartości tłuszczu powyżej 6%, ale nieprzekraczającej 21% masy, mleka i śmietany w postaci stałej, drzwi, okien i ich ościeżnic oraz progów z tworzyw sztucznych, płyt chodnikowych i podobnych wyrobów z betonu, kotłów centralnego ogrzewania wytwarzających gorącą wodę lub parę o niskim ciśnieniu.

## **BUDOWNICTWO**

W październiku 2011 r. przedsiębiorstwa budowlane uzyskały przychody ze sprzedaży wyrobów i usług (w cenach bieżących) w wysokości 505,1 mln zł. Oznacza to wzrost w porównaniu z wrześniem br. oraz październikiem ubiegłego roku odpowiednio o 2,9% i 44,2%. Produkcja budowlano-montażowa zrealizowana w analizowanym okresie osiągnęła wartość 282,5 mln zł i była o 8,5% wyższa od zanotowanej w poprzednim miesiącu oraz o 42,3% wyższa niż rok wcześniej.

Wartość robót o charakterze inwestycyjnym, które w październiku 2011 r. stanowiły 59,7% produkcji budowlano-montażowej, wzrosła zarówno w porównaniu z wrześniem br. (o 2,0%), jak i październikiem ubiegłego roku (o 47,8%).

Wśród przedsiębiorstw budowlano-montażowych wiodącą pozycję posiadały jednostki zajmujące się budową budynków. Udział tych przedsiębiorstw w sprzedaży produkcji budowlano-montażowej w październiku br. wyniósł 54,0%, a wartość sprzedanej przez nie produkcji wzrosła w stosunku do zanotowanej w poprzednim miesiącu oraz rok wcześniej odpowiednio o 28,5% i 121,5%. Kolejną znaczącą grupę stanowiły jednostki zajmujące się budową obiektów inżynierii lądowej i wodnej, których udział w sprzedaży produkcji budowlano-montażowej osiągnął poziom 29,5%. Wartość usług budowlano-montażowych w tych jednostkach była o 25,2% niższa od zanotowanej we wrześniu br., zaś o 15,0% wyższa niż przed rokiem. Istotną pozycję miały również jednostki wykonujące roboty budowlane specjalistyczne, których udział w sprzedaży produkcji budowlano-montażowej wyniósł 16,5%. Wartość sprzedanej przez nie produkcji zwiększyła się o 54,3% w odniesieniu do poprzedniego miesiąca, natomiast zmniejszyła się o 18,5% w porównaniu z październikiem 2010 r.

Przychód ze sprzedaży wyrobów i usług w budownictwie w przeliczeniu na 1 zatrudnionego w październiku 2011 r. ukształtował się na poziomie 47343 zł, co oznacza wzrost o 3,0% w stosunku do września br. i o 36,7% w porównaniu z analogicznym okresem ubiegłego roku.

Przychody ze sprzedaży wyrobów i usług w budownictwie uzyskane w ciągu dziesięciu miesięcy 2011 r. wyniosły 3548,7 mln zł, tj. o 22,3% więcej niż przed rokiem. Produkcja budowlano-montażowa w tym samym czasie osiągnęła wartość 1828,7 mln zł i zwiększyła się o 15,4% w stosunku do zanotowanej rok wcześniej.

## **HANDEL**

W październiku 2011 r. sprzedaż hurtowa (w cenach bieżących) w przedsiębiorstwach handlowych i niehandlowych zmniejszyła się o 5,4% w stosunku do poprzedniego miesiąca, zaś wzrosła o 8,6% w porównaniu z październikiem 2010 r. Od początku roku jej wartość przekroczyła o 10,8% poziom zanotowany przed rokiem.

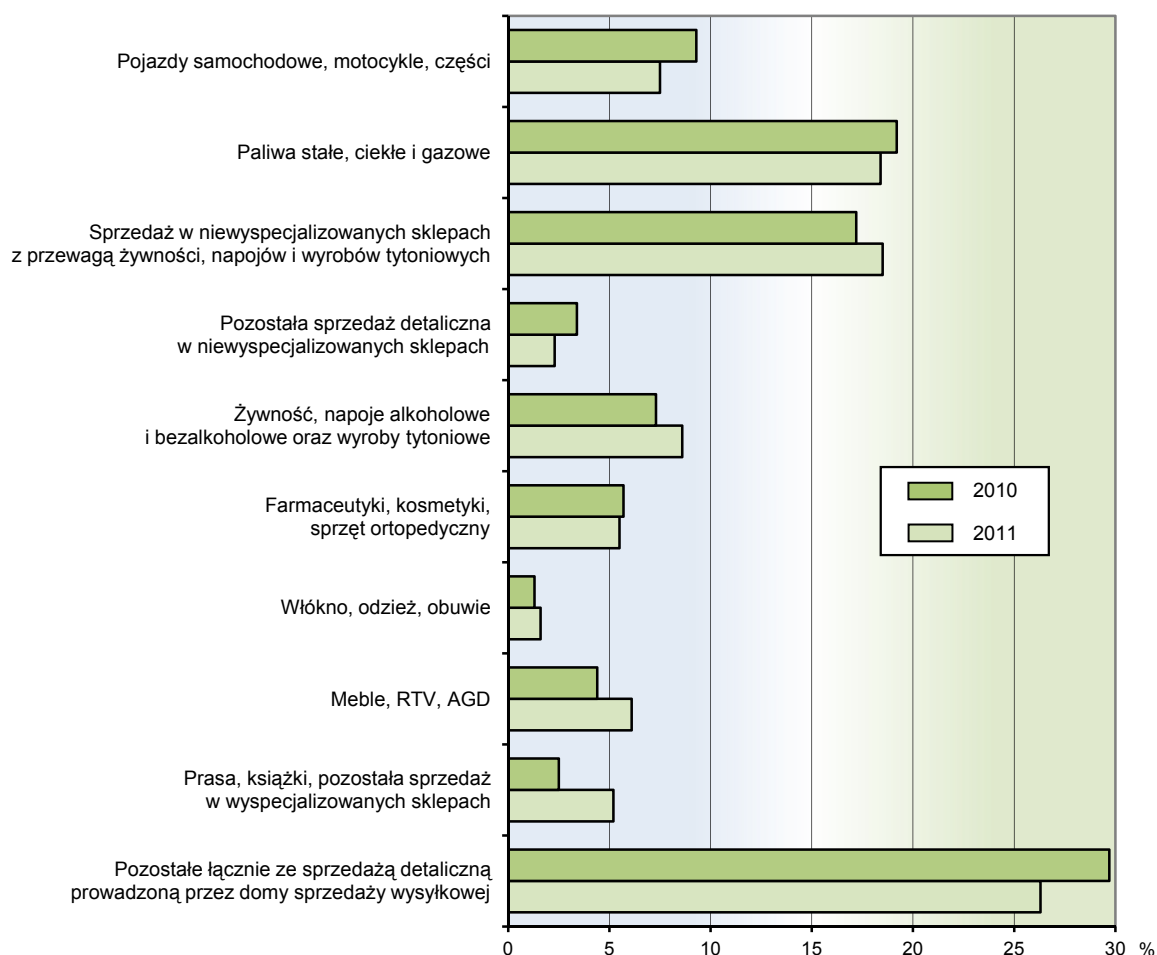
Jednostki handlowe w październiku br. zrealizowały sprzedaż hurtową o wartości o 5,6% niższej niż we wrześniu 2011 r., ale o 4,8% wyższej niż rok wcześniej. W okresie pierwszych dziesięciu miesięcy br. sprzedaż hurtowa tych przedsiębiorstw wzrosła o 7,9% w odniesieniu do analogicznego okresu ubiegłego roku.

Poziom sprzedaży detalicznej (w cenach bieżących) jednostek handlowych i niehandlowych w październiku 2011 r. zmniejszył się o 2,2% w porównaniu z zanotowanym w poprzednim miesiącu, zaś wzrósł o 5,1% w relacji do października roku ubiegłego.

Wysoki wzrost sprzedaży detalicznej w stosunku do analogicznego miesiąca 2010 r. stwierdzono m.in. w grupach: prasa, książki, pozostała sprzedaż w wyspecjalizowanych sklepach (o 117,2%), meble, RTV, AGD (o 46,3%), włókno, odzież, obuwie (o 28,2%), a także żywność; napoje alkoholowe i bezalkoholowe oraz wyroby tytoniowe (o 23,4%). Ubiegłorocznego poziomu sprzedaży detalicznej nie osiągnięto m.in. w przedsiębiorstwach zajmujących się pozostałą sprzedażą detaliczną w niewyspecjalizowanych sklepach (spadek o 29,1%), a także sprzedażą pojazdów samochodowych, motocykli, części (spadek o 15,1%).

W strukturze sprzedaży detalicznej w październiku 2011 r. największy udział miały przedsiębiorstwa zgrupowane w kategorii „pozostałe” (26,2%), prowadzące sprzedaż w niewyspecjalizowanych sklepach z przewagą żywności, napojów i wyrobów tytoniowych (18,5%) oraz zajmujące się sprzedażą paliw stałych, ciekłych i gazowych (18,4%).

Struktura sprzedaży detalicznej według rodzajów działalności przedsiębiorstwa w październiku



W ciągu pierwszych dziesięciu miesięcy br. sprzedano w detalu towary o wartości o 0,6% mniejszej niż w takim samym okresie 2010 r.

Podmioty handlowe w październiku 2011 r. zrealizowały sprzedaż detaliczną o 2,2% niższą od zanotowanej w poprzednim miesiącu, ale o 5,7% wyższą niż w analogicznym okresie poprzedniego roku. Od początku roku sprzedaż detaliczna jednostek handlowych zwiększyła się o 3,8% w porównaniu z uzyskaną w analogicznym okresie 2010 r.

**WYBRANE DANE O WOJEWÓDZTWIE PODLASKIM**

WYSZCZEGÓLNIENIE		I	II	III	IV	V	VI	VII	VIII	IX	X	XI	XII
a – 2010 r.													
b – 2011 r.													
Ludność <sup>1</sup> (w tys. osób) .....	a	.	.	1189,3	.	.	1189,2	.	.	1188,9	.	.	1188,3
	b	.	.	.	.	.	.	.	.	.	.	.	.
Bezrobotni zarejestrowani <sup>1</sup> (w tys. osób) .....	a	66,7	67,2	65,6	62,8	60,8	58,4	58,5	58,3	58,7	58,8	60,0	63,8
	b	69,5	70,5	68,5	65,2	63,1	61,2	61,6	61,7	62,1	62,3		
Stopa bezrobocia <sup>1,2</sup> (w %) .....	a	13,8	13,9	13,6	13,0	12,7	12,2	12,2	12,2	12,3	12,3	12,5	13,8
	b	14,8	14,9	14,6	14,0	13,6	13,2	13,3	13,3	13,4	13,4		
Oferty pracy (w ciągu miesiąca) .....	a	1596	2754	2915	2508	2374	2350	2322	2192	2361	2234	1181	876
	b	778	1405	2991	1823	1631	1010	1517	1466	1509	1050		
Liczba bezrobotnych na 1 ofertę pracy <sup>1</sup> .....	a	120	96	81	68	70	80	78	67	87	128	152	298
	b	240	122	69	81	84	105	69	64	87	184		
Przeciętne zatrudnienie w sektorze przedsiębiorstw <sup>3</sup> (w tys. osób)	a	96,0	95,7	96,1	96,8	97,2	97,4	97,8	98,0	96,8	96,9	96,9	96,4
	b	97,4	97,3	97,6	98,7	98,6	98,8	98,7	98,5	98,8	98,8		
poprzedni miesiąc = 100 .....	a	100,5	99,6	100,4	100,7	100,5	100,2	100,3	100,2	98,8	100,1	100,0	99,5
	b	101,1	99,9	100,3	101,1	99,9	100,2	100,0	99,8	100,2	100,0		
analogiczny miesiąc poprzedniego roku = 100 .....	a	96,4	96,8	98,1	98,8	99,1	99,7	100,6	100,5	99,9	100,7	101,0	100,9
	b	101,5	101,7	101,6	102,0	101,4	101,3	101,0	100,6	102,0	101,9		
Przeciętne wynagrodzenie miesięczne brutto w sektorze przedsiębiorstw <sup>3</sup> (w zł)	a	2712,10	2753,89	2921,41	2838,36	2771,14	2852,36	2926,05	2959,77	2881,84	2920,80	2898,60	3162,20
	b	2796,40	2795,09	3003,50	2917,95	2910,16	3027,63	3048,15	3052,60	3107,53	3058,68		
poprzedni miesiąc = 100 .....	a	91,5	101,5	106,1	97,2	97,6	102,9	102,6	101,2	97,4	101,4	99,2	109,1
	b	88,4	100,0	107,5	97,2	99,7	104,0	100,7	100,1	101,8	98,4		
analogiczny miesiąc poprzedniego roku = 100 .....	a	102,8	106,2	103,0	104,9	104,7	104,9	105,0	106,7	101,9	105,6	103,0	106,6
	b	103,1	101,5	102,8	102,8	105,0	106,1	104,2	103,1	107,8	104,7		
Mieszkania oddane do użytkowania (od początku roku) ...	a	532	796	1125	1365	1557	1897	2201	2426	2929	3097	3771	4326
	b	278	527	824	1047	1273	1611	2050	2379	2743	3189		
analogiczny okres poprzedniego roku = 100 .....	a	112,2	109,0	133,3	133,4	131,1	136,6	126,7	114,9	118,9	112,3	110,2	102,5
	b	52,3	66,2	73,2	76,7	81,8	84,9	93,1	98,1	93,6	103,0		

<sup>1</sup> Stan w końcu okresu. <sup>2</sup> Udział zarejestrowanych bezrobotnych w cywilnej ludności aktywnej zawodowo. <sup>3</sup> W przedsiębiorstwach, w których liczba pracujących przekracza 9 osób.

**WYBRANE DANE O WOJEWÓDZTWIE PODLASKIM (cd.)**

WYSZCZEGÓLNIENIE		I	II	III	IV	V	VI	VII	VIII	IX	X	XI	XII
a – 2010 r.													
b – 2011 r.													
Nakłady inwestycyjne <sup>1</sup> (w tys. zł; ceny bieżące) .....	a	.	.	155068	.	.	409952	.	.	602546	.	.	940989
	b	.	.	207581	.	.	458350	.	.	739428	.	.	
analogiczny okres poprzedniego roku = 100 (ceny bieżące)	a	.	.	.	.	.	97,8	.	.	89,7	.	.	93,1
	b	.	.	133,9	.	.	111,8	.	.	122,7	.	.	
Produkcja sprzedana przemysłu <sup>2</sup> (w cenach stałych):													
poprzedni miesiąc = 100 .....	a	89,3	100,1	129,5	82,5	107,0	102,5	98,0	102,6	103,6	99,6	98,3	97,5
	b	87,6	107,2	112,8	95,5	102,0	104,2	95,0	111,4	100,8	99,8		
analogiczny miesiąc poprzedniego roku = 100 .....	a	105,1	103,9	113,3	104,1	109,5	104,7	100,6	103,9	99,8	101,4	104,5	103,4
	b	102,1	108,1	93,8	108,6	104,1	106,3	103,1	112,1	108,9	109,3		
Produkcja budowlano-montażowa <sup>2</sup> (w cenach bieżących):													
poprzedni miesiąc = 100 .....	a	28,2	93,9	202,5	113,5	129,2	117,3	94,9	111,6	111,7	83,7	116,0	117,3
	b	26,1	119,9	128,0	139,5	129,7	107,2	115,7	76,6	139,9	108,5		
analogiczny miesiąc poprzedniego roku = 100 .....	a	74,1	66,6	108,2	87,4	103,4	96,4	109,6	125,4	120,0	117,5	131,5	124,3
	b	115,0	146,9	92,9	114,2	114,5	104,7	127,6	87,6	109,7	142,3		
Sprzedż detaliczna towarów <sup>2</sup> (w cenach bieżących):													
poprzedni miesiąc = 100 .....	a	77,9	99,4	122,8	99,7	98,5	106,1	103,6	93,5	101,4	98,5	91,8	122,8
	b	65,4	109,7	122,9	101,9	99,5	98,6	102,1	104,1	101,9	97,8		
analogiczny miesiąc poprzedniego roku = 100 .....	a	98,4	99,3	109,7	104,5	105,4	108,0	111,4	102,3	106,8	101,2	102,5	108,2
	b	90,8	100,2	100,2	102,4	103,4	96,1	94,7	105,4	105,9	105,1		
Wskaźniki cen:													
towarów i usług konsumpcyjnych <sup>3</sup> :													
analogiczny okres poprzedniego roku = 100 .....	a	.	.	103,0	.	.	101,8	.	.	101,8	.	.	102,5
	b	.	.	103,8	.	.	104,9	.	.	.	.	.	
skupu ziarna zbóż:													
poprzedni miesiąc = 100 .....	a	100,7	98,9	87,6	100,4	105,2	115,3	102,3	137,5	111,5	96,6	101,1	106,3
	b	114,1	109,4	90,6	108,6	100,0	98,5	94,8	93,9	97,4	97,3		
analogiczny miesiąc poprzedniego roku = 100 .....	a	95,9	91,6	78,2	85,9	91,8	94,7	102,7	164,0	180,9	167,7	177,5	172,9
	b	196,1	216,8	224,2	242,7	230,7	197,1	182,5	124,6	108,9	109,6		

1 W przedsiębiorstwach, w których liczba pracujących przekracza 49 osób; dane prezentowane są narastająco. 2 W przedsiębiorstwach, w których liczba pracujących przekracza 9 osób. 3 W kwartale.

**WYBRANE DANE O WOJEWÓDZTWIE PODLASKIM (dok.)**

WYSZCZEGÓLNIENIE		I	II	III	IV	V	VI	VII	VIII	IX	X	XI	XII
a – 2010 r.													
b – 2011 r.													
Wskaźniki cen (dok.):													
skupu żywca rzeźnego wołowego:													
poprzedni miesiąc = 100 .....	a	101,1	96,4	95,2	99,7	93,3	102,2	98,2	103,3	99,5	104,4	108,1	101,8
	b	104,0	100,7	101,6	101,5	100,0	91,1	113,9	104,6	103,0	103,3		
analogiczny miesiąc poprzedniego roku = 100 .....	a	110,7	102,0	91,3	94,3	102,6	88,7	85,9	94,5	85,4	101,1	108,0	102,4
	b	105,3	110,0	117,3	119,3	127,9	113,9	132,2	133,8	138,5	137,1		
skupu żywca rzeźnego wieprzowego:													
poprzedni miesiąc = 100 .....	a	94,7	96,4	103,1	95,7	103,7	112,1	101,0	103,8	94,2	93,6	97,8	103,7
	b	98,7	112,2	102,5	105,3	98,6	103,5	104,2	101,2	104,2	102,4		
analogiczny miesiąc poprzedniego roku = 100 .....	a	85,7	82,1	78,0	74,2	76,8	83,8	83,3	88,6	87,1	91,5	88,2	97,9
	b	97,0	112,9	112,2	123,4	117,3	108,4	111,9	109,2	120,8	132,2		
Relacja ceny skupu <sup>1</sup> 1 kg żywca wieprzowego do ceny targowiskowej 1 kg żyta	a	11,59	10,50	10,82	11,00	11,06	12,39	12,15	9,73	7,77	6,87	6,71	6,49
	b	5,36	5,60	5,36	6,04	5,72	5,91	6,33	6,24	5,94	6,32		
Wskaźnik rentowności obrotu w przedsiębiorstwach <sup>2</sup> :													
brutto <sup>3</sup> (w %) .....	a	.	.	2,3	.	.	2,8	.	.	3,4	.	.	3,1
	b	.	.	2,8	.	.	3,3	.	.	3,2	.	.	
netto <sup>4</sup> (w %) .....	a	.	.	1,7	.	.	2,3	.	.	2,9	.	.	2,6
	b	.	.	2,1	.	.	2,7	.	.	2,7	.	.	
Podmioty gospodarki narodowej <sup>5</sup> .....	a	89340	89028	89052	89011	89275	89752	90109	90553	90920	91420	91701	91876
	b	91948	92006	92179	90455	90594	90995	91254	91367	91690	91954		
w tym spółki handlowe .....	a	4293	4302	4325	4352	4360	4375	4392	4421	4437	4460	4478	4492
	b	4498	4523	4509	4526	4554	4585	4606	4616	4643	4690		
w tym z udziałem kapitału zagranicznego .....	a	488	491	495	497	500	505	508	515	519	522	528	529
	b	532	534	533	534	535	541	545	547	548	553		

<sup>1</sup> Ceny bieżące bez VAT. <sup>2</sup> W których liczba pracujących przekracza 49 osób; dane prezentowane są narastająco. <sup>3</sup> Relacja wyniku finansowego brutto do przychodów z całokształtu działalności. <sup>4</sup> Relacja wyniku finansowego netto do przychodów z całokształtu działalności. <sup>5</sup> W rejestrze REGON; bez osób prowadzących gospodarstwa indywidualne w rolnictwie; stan w końcu okresu.