



URZĄD STATYSTYCZNY W BIAŁYMSTOKU

Wyniki wstępne

Data opracowania: 29.12.2011 r.

Tel. 85 749 77 00, fax 85 749 77 79
E-mail: SekretariatUSBST@stat.gov.pl

Internet: www.stat.gov.pl/urzedy/bialystok



KOMUNIKAT O SYTUACJI SPOŁECZNO-GOSPODARCZEJ WOJEWÓDZTWA PODLASKIEGO

Listopad 2011

Nr 11/2011

- ◆ *Przeciętne zatrudnienie w sektorze przedsiębiorstw w listopadzie 2011 r. ukształtowało się powyżej poziomu ubiegłorocznego. Ten sam kierunek zmian zanotowano w analogicznym okresie roku poprzedniego.*
- ◆ *W listopadzie br., podobnie jak przed rokiem, liczba zarejestrowanych bezrobotnych oraz stopa bezrobocia uległy zwiększeniu zarówno w porównaniu z obserwowanymi w poprzednim miesiącu, jak i rok wcześniej.*
- ◆ *Przeciętne miesięczne wynagrodzenie brutto w sektorze przedsiębiorstw było wyższe niż w listopadzie ubiegłego roku. Podobną tendencję zanotowano przed rokiem.*
- ◆ *W listopadzie 2011 r. oddano do użytkowania mniej lokali mieszkalnych niż w analogicznym miesiącu roku poprzedniego, kiedy to stwierdzono wzrost ich liczby w skali roku. W stosunku do listopada ubiegłego roku zaobserwowano także spadek ilości mieszkań, których budowę rozpoczęto i na realizację których wydano pozwolenia.*
- ◆ *Listopad br. był wyjątkowo ciepły i charakteryzował się niewielką ilością opadów. Z powodu niedostatecznego uwilgotnienia nie zakończono orzek przedzimowych na glebach ciężkich. Utrzymująca się susza wpłynęła negatywnie na wzrost i rozwój ozimin, a wysokie temperatury spowodowały wznowienie wegetacji roślin. Do końca miesiąca trwał wypas zwierząt na użytkach zielonych.*
- ◆ *Na rynku rolnym w listopadzie 2011 r., w porównaniu z takim samym miesiącem roku poprzedniego, stwierdzono wzrost cen zbóż, żywca wołowego i wieprzowego oraz mleka. W analizowanym okresie zdrożały również zwierzęta gospodarskie na targowiskach, zaś opłacalność tuczu trzody chlewnej utrzymała się na niezmiennym poziomie.*
- ◆ *W listopadzie br. (podobnie jak rok wcześniej), w odniesieniu do analogicznego miesiąca roku poprzedniego, zaobserwowano wzrost produkcji sprzedanej przemysłu oraz przychodów uzyskanych ze sprzedaży produkcji budowlano-montażowej.*
- ◆ *Wartość sprzedaży detalicznej towarów w listopadzie 2011 r. ukształtowała się powyżej poziomu ubiegłorocznego. Była to tendencja zgodna z zanotowaną przed rokiem.*

UWAGI

Prezentowane w Komunikacie:

- dane o pracujących, zatrudnieniu, wynagrodzeniach – w ujęciu miesięcznym – dotyczą podmiotów gospodarczych, w których liczba pracujących przekracza 9 osób; dane dla województwa nie obejmują poczty publicznej oraz operatorów telekomunikacyjnych sieci publicznej,
- dane o przychodach ze sprzedaży produkcji przemysłu i budownictwa, sprzedaży detalicznej i hurtowej towarów – w ujęciu miesięcznym – dotyczą podmiotów gospodarczych, w których liczba pracujących przekracza 9 osób,
- dane o produkcji wyrobów przemysłowych – w ujęciu miesięcznym – dotyczą podmiotów, w których liczba pracujących przekracza 49 osób,
- dane o wynikach finansowych przedsiębiorstw i nakładach inwestycyjnych – w ujęciu kwartalnym – dotyczą podmiotów gospodarczych prowadzących księgi rachunkowe (z wyjątkiem podmiotów, których podstawowym rodzajem działalności jest działalność zaklasyfikowana według PKD do sekcji „Rolnictwo, leśnictwo, łowiectwo i rybactwo” oraz „Działalność finansowa i ubezpieczeniowa”), w których liczba pracujących przekracza 49 osób.

Dane w ujęciu wartościowym oraz wskaźniki struktury podano w cenach bieżących. Wskaźniki dynamiki zaprezentowano na podstawie wartości w cenach bieżących, z wyjątkiem przemysłu, dla którego wskaźniki dynamiki podano na podstawie wartości w cenach stałych (średnie ceny bieżące 2005 r.).

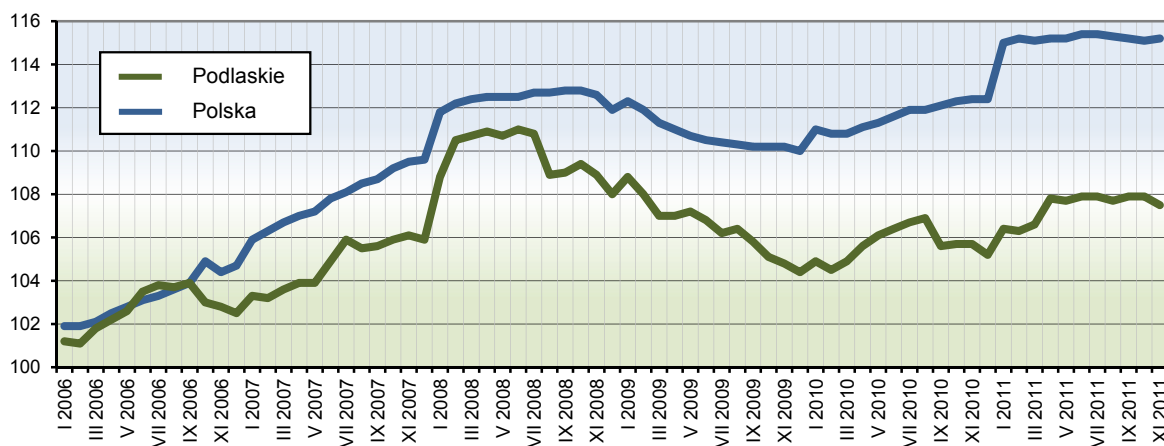
Dane w Komunikacie prezentowane są w układzie Polskiej Klasyfikacji Działalności 2007 (PKD 2007), opracowanej na podstawie Europejskiej Klasyfikacji Działalności NACE Rev. 2.

Zatrudnienie

W końcu listopada 2011 r. liczba pracujących w sektorze przedsiębiorstw wyniosła 100411 osób i była o 0,4% (o 432 osoby) niższa niż w październiku br., ale o 1,3% (o 1331 osób) wyższa niż rok wcześniej. W przedsiębiorstwach sektora publicznego pracowało 9208 osób, czyli o 0,1% (o 12 osób) mniej niż w poprzednim miesiącu i o 5,3% (o 515 osób) mniej niż przed rokiem. W sektorze prywatnym liczba pracujących wyniosła 91203 osoby i zmniejszyła się o 0,5% (o 420 osób) w odniesieniu do października br., a wzrosła o 2,1% (o 1846 osób) w stosunku do listopada roku ubiegłego.

Przeciętne zatrudnienie w sektorze przedsiębiorstw w listopadzie 2011 r. ukształtowało się na poziomie 98390 osób, co oznacza spadek o 0,4% w porównaniu z poprzednim miesiącem, zaś wzrost o 1,6% w odniesieniu do analogicznego okresu 2010 r. *W skali kraju przeciętne zatrudnienie było wyższe niż w październiku br. oraz listopadzie roku ubiegłego odpowiednio o 0,1% i 2,5%.*

Dynamika przeciętnego zatrudnienia w sektorze przedsiębiorstw
Przeciętna miesięczna 2005 = 100



W listopadzie 2011 r. w sektorze publicznym przeciętne zatrudnienie wyniosło 9055 osób i zmniejszyło się zarówno w porównaniu z zanotowanym w poprzednim miesiącu, jak i listopadzie 2010 r. odpowiednio o 0,1% i 5,1%. W sektorze prywatnym przeciętne zatrudnienie ukształtowało się na poziomie 89335 osób, tj. o 0,4% niższym niż w październiku br., ale o 2,3% wyższym niż rok wcześniej.

Biorąc pod uwagę poszczególne sekcje działalności gospodarczej, w porównaniu z październikiem 2011 r. zatrudnienie zmniejszyło się m.in. w dostawie wody; gospodarowaniu ściekami i odpadami; rekultywacji oraz budownictwie (po 0,9%), obsłudze rynku nieruchomości (o 0,8%) oraz handlu, naprawie pojazdów samochodowych (o 0,5%), natomiast jego wzrost stwierdzono jedynie w górnictwie i wydobywaniu (o 0,7%).

W porównaniu z listopadem 2010 r. zwiększenie przeciętnego zatrudnienia odnotowano m.in. w górnictwie i wydobywaniu (o 29,3%), dostawie wody; gospodarowaniu ściekami i odpadami; rekultywacji (o 6,6%) oraz działalności związanej z kulturą, rozrywką i rekreacją (o 6,5%), zaś głęboki spadek wystąpił w administrowaniu i działalności wspierającej (o 13,4%), zakwaterowaniu i gastronomii (o 6,1%), a także informacji i komunikacji (o 5,4%).

Wśród działów przetwórstwa przemysłowego o znaczącym udziale w zatrudnieniu, w stosunku do analogicznego miesiąca roku ubiegłego znaczący wzrost przeciętnego zatrudnienia miał miejsce w jednostkach zajmujących się produkcją mebli (o 26,9%), produkcją wyrobów z pozostałych mineralnych surowców niemetalicznych (o 20,3%), jak również produkcją maszyn i urządzeń (o 12,6%). Z kolei spadek zatrudnienia stwierdzono w poligrafii i reprodukcji za-

pisanych nośników informacji (o 37,3%), produkcji wyrobów tekstylnych (o 21,8%) oraz produkcji wyrobów z drewna, korka, słomy i wikliny (o 11,5%).

W okresie styczeń–listopad 2011 r. przeciętne zatrudnienie w sektorze przedsiębiorstw ukształtowało się na poziomie 98483 osób, tj. o 1,8% wyższym od zanotowanego przed rokiem (*w kraju przeciętne zatrudnienie w analizowanym okresie wzrosło o 3,4%*). W sektorze publicznym wyniosło ono 9149 osób i było o 5,5% mniejsze niż w analogicznym okresie ubiegłego roku, zaś w sektorze prywatnym osiągnęło poziom 89334 osób, czyli o 2,6% wyższy niż rok wcześniej.

Bezrobocie

W końcu listopada 2011 r. liczba bezrobotnych zarejestrowanych w powiatowych urzędach pracy województwa podlaskiego wyniosła 63890 osób i była wyższa zarówno od zanotowanej przed miesiącem (o 1603 osoby, tj. o 2,6%), jak i przed rokiem (o 3855 osób, tj. o 6,4%).

W listopadzie br. zarejestrowano 6578 osób bezrobotnych (mniej niż w październiku br. oraz listopadzie ubiegłego roku odpowiednio o 3,8% i 11,9%), natomiast z ewidencji bezrobotnych wyłączono 4975 osób (mniej niż w poprzednim miesiącu oraz w analogicznym okresie 2010 r. odpowiednio o 24,9% i 20,1%). Główne przyczyny wyrejestrowania to podjęcie pracy – 2040 osób (41,0% ogółu osób wyłączonych z ewidencji) oraz niepotwierdzenie gotowości do pracy – 1830 osób (36,8%). Szkolenie lub staż rozpoczęło 305 osób, czyli 6,1% ogólnej liczby osób wyrejestrowanych z ewidencji bezrobotnych w listopadzie 2011 r.

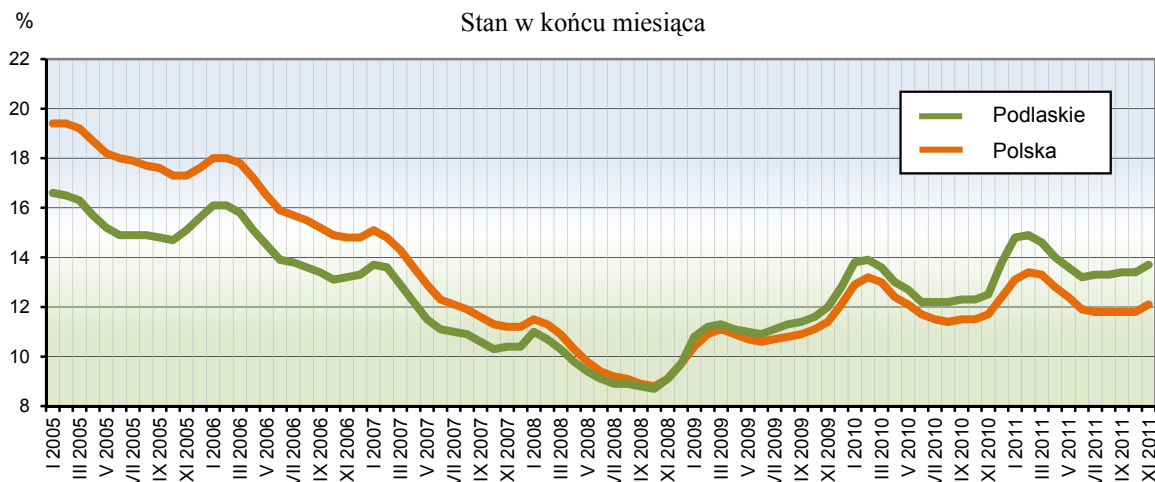
W końcu omawianego miesiąca wśród ogółu bezrobotnych:

- 49,3% stanowiły kobiety (przed rokiem – 48,0%),
- 34,1% to mieszkańcy wsi (w końcu listopada 2010 r. – 33,2%),
- 74,6% stanowiły osoby wcześniej pracujące (w poprzednim roku – 73,9%),
- 88,1% nie posiadało prawa do zasiłku (rok wcześniej – 88,7%).

Powiatowe urzędy pracy w listopadzie 2011 r. miały do dyspozycji 765 ofert pracy, tj. o 27,1% mniej niż w październiku br. i o 35,2% mniej niż w takim samym okresie poprzedniego roku. W końcu analizowanego miesiąca na 1 ofertę pracy przypadało 220 bezrobotnych.

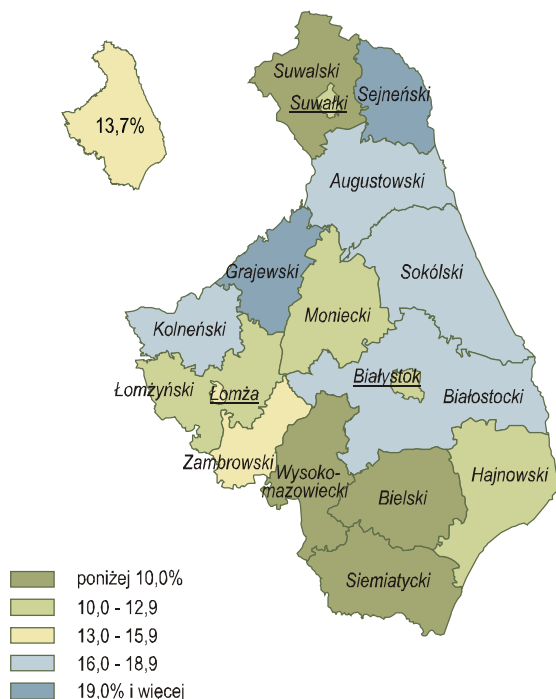
W końcu listopada 2011 r. stopa bezrobocia rejestrowanego ukształtowała się na poziomie 13,7% i zwiększyła się zarówno w stosunku do zanotowanej w październiku br., jak i w analogicznym miesiącu 2010 r. odpowiednio o 0,3 pkt proc. oraz 1,2 pkt proc. *Wskaźnik ogólnokrajowy wyniósł 12,1% i wzrósł o 0,3 pkt proc. w porównaniu z poprzednim miesiącem oraz o 0,4 pkt proc. w odniesieniu do listopada ubiegłego roku.*

Stopa bezrobocia rejestrowanego
Stan w końcu miesiąca



Najwyższą stopę bezrobocia rejestrowanego odnotowano w powiatach sejneńskim (21,7%) i grajewskim (22,4%), zaś najniższą stwierdzono w powiatach: wysokomazowieckim (8,5%), bielskim (9,0%), siemiatyckim (9,4%) oraz suwalskim (9,5%).

Stopa bezrobocia rejestrowanego według powiatów w 2011 r.
Stan w końcu listopada



Udział wybranych kategorii osób, będących w szczególnej sytuacji na rynku pracy, w ogólnej liczbie zarejestrowanych bezrobotnych kształtował się następująco:

- osoby do 25 roku życia – 22,7% (w listopadzie 2010 r. – 23,7%),
- osoby powyżej 50 roku życia – 23,0% (przed rokiem – 22,4%),
- długotrwale bezrobotni – 55,6% (rok wcześniej – 51,7%),
- bezrobotni bez kwalifikacji zawodowych – 30,1% (w poprzednim roku – 28,6%).

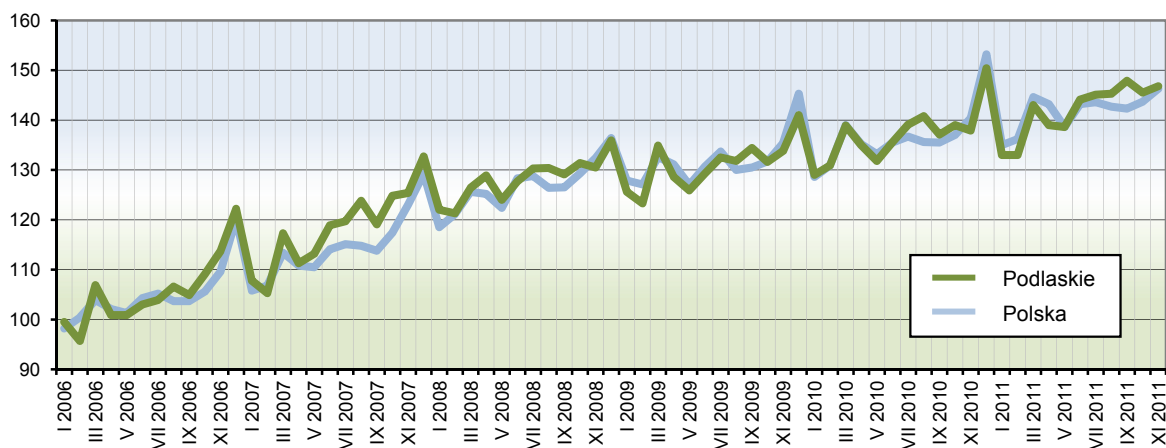
W listopadzie 2011 r., w ramach aktywnych form przeciwdziałania bezrobociu, przy pracach interwencyjnych pracowało 81 osób, a przy robotach publicznych – 9 osób.

Zwolnienia grupowe w najbliższym czasie zapowiedziało 11 zakładów pracy (w tym 7 z sektora prywatnego). Obejmą one łącznie 111 pracowników.

WYNAGRODZENIA

W listopadzie 2011 r. przeciętne miesięczne wynagrodzenie brutto w sektorze przedsiębiorstw ukształtowało się na poziomie 3086,63 zł, tj. o 0,9% wyższym niż w październiku 2011 r. oraz o 6,5% wyższym niż przed rokiem. *W kraju przeciętne miesięczne wynagrodzenie brutto wyniosło 3682,19 zł, co oznacza wzrost zarówno w odniesieniu do poprzedniego miesiąca, jak i listopada ubiegłego roku odpowiednio o 1,8% i 4,4%.*

Dynamika przeciętnego miesięcznego wynagrodzenia brutto w sektorze przedsiębiorstw
Przeciętna miesięczna 2005 = 100



W sektorze prywatnym przeciętna miesięczna płaca brutto w listopadzie br. osiągnęła poziom 2984,83 zł i była o 1106,14 zł niższa niż w sektorze publicznym. W porównaniu z poprzednim miesiącem przeciętne wynagrodzenie w sektorze prywatnym zmniejszyło się o 0,8%, natomiast w sektorze publicznym wzrosło o 15,6%. W stosunku do analogicznego okresu roku ubiegłego przeciętna płaca zwiększyła się w obu sektorach odpowiednio o 5,6% i 15,2%.

Przeciętne miesięczne wynagrodzenia brutto w poszczególnych sekcjach sektora przedsiębiorstw kształtowały się następująco:

Sekcje	XI 2010	2011	
		X	XI
w złotych			
O g ó l e m	2898,60	3058,68	3086,63
w tym:			
Górnictwo i wydobywanie	4755,77	3828,28	4439,32
Przetwórstwo przemysłowe	2780,65	2986,03	2960,09
Wytwarzanie i zaopatrywanie w energię elektryczną, gaz, parę wodną i gorącą wodę	3970,78	4266,67	4272,23
Dostawa wody; gospodarowanie ściekami i odpadami; rekultywacja	4182,95	3081,19	4226,29
Budownictwo	3628,42	3915,00	3828,25
Handel; naprawa pojazdów samochodowych	2641,28	2702,71	2680,51
Transport i gospodarka magazynowa	2738,89	2985,85	2925,65
Zakwaterowanie i gastronomia	1984,77	2121,57	2116,86
Informacja i komunikacja	3961,72	4234,06	4025,67
Obsługa rynku nieruchomości	3245,02	3364,57	3331,40
Administrowanie i działalność wspierająca	1777,47	1812,26	1762,92
Działalność związana z kulturą, rozrywką i rekreacją	3611,57	3574,08	3815,47

W listopadzie 2011 r., w stosunku do analogicznego miesiąca ubiegłego roku, wzrost wynagrodzeń wystąpił w większości sekcji sektora przedsiębiorstw, przy czym najwyższy odnotowano w wytwarzaniu i zaopatrywaniu w energię elektryczną, gaz, parę wodną i gorącą wodę (o 7,6%), transporcie i gospodarce magazynowej (o 6,8%) oraz zakwaterowaniu i gastronomii (o 6,7%). Spadek wynagrodzeń miał miejsce tylko w dwóch sekcjach, tj. w górnictwie i wydobywaniu (o 6,7%) oraz administrowaniu i działalności wspierającej (o 0,8%).

W większości działów przetwórstwa przemysłowego dominujących pod względem zatrudnienia w listopadzie 2011 r., w odniesieniu do analogicznego miesiąca ubiegłego roku, stwierdzono wzrost wynagrodzeń, przy czym najwyższy odnotowano w produkcji wyrobów z drewna, korka, słomy i wikliny (o 14,6%), produkcji wyrobów z gumy i tworzyw sztucznych (o 12,8%), a także produkcji maszyn i urządzeń (o 11,9%). Z kolei znaczny spadek wynagrodzeń wystąpił w dwóch działach, tj. poligrafii i reprodukcji zapisanych nośników informacji (o 20,8%) oraz produkcji mebli (o 6,7%).

W omawianym miesiącu wynagrodzenie zdecydowanie wyższe od przeciętnego w województwie otrzymali m.in. pracujący w działach: działalność wydawnicza (o 97,0%), odprowadzanie i oczyszczanie ścieków (o 85,6%), budowa budynków (o 46,8%), pozostałe górnictwo i wydobywanie (o 43,8%), wytwarzanie i zaopatrywanie w energię elektryczną, gaz, parę wodną i gorącą wodę (o 38,4%), działalność twórcza związana z kulturą i rozrywką (o 26,3%), działalność związana z oprogramowaniem i doradztwo w zakresie informatyki (o 22,2%), produkcja maszyn i urządzeń (o 14,6%), a także budowa obiektów inżynierii lądowej i wodnej (o 12,7%). Płace znacznie poniżej średniej uzyskali zatrudnieni w jednostkach zajmujących się działalnością detektywistyczną i ochroniarską (o 48,7%), gastronomią

(o 43,7%), utrzymaniem porządku w budynkach i zagospodarowaniem zieleni (o 37,6%), produkcją odzieży (o 37,4%), poligrafia i reprodukcją zapisanych nośników informacji (o 30,1%), produkcją mebli oraz handlem detalicznym (po 25,1%), a także produkcją chemikaliów i wyrobów chemicznych (o 22,0%).

W okresie styczeń–listopad 2011 r. przeciętne miesięczne wynagrodzenie brutto w sektorze przedsiębiorstw osiągnęło poziom 2988,41 zł, tj. o 4,4% wyższy od zanotowanego w analogicznym okresie roku ubiegłego (*w kraju wzrosło o 5,1%*). Płaca w sektorze publicznym wyniosła 3574,01 zł, a w prywatnym – 2928,43 zł i w odniesieniu do analogicznego okresu roku poprzedniego wzrosła odpowiednio o 6,8% i 4,3%.

Przeciętne miesięczne wynagrodzenie realne brutto w sektorze przedsiębiorstw w listopadzie 2011 r. było o 0,2% wyższe niż w październiku br. oraz o 1,6% wyższe niż przed rokiem, natomiast w okresie jedenastu miesięcy br., w odniesieniu do analogicznego okresu roku ubiegłego, zwiększyło się o 0,2%.

CENY

Ceny towarów i usług konsumpcyjnych w trzecim kwartale br., w odniesieniu do poprzedniego kwartału, spadły o 0,3% (*w kraju zmniejszyły się o 0,4%*). W omawianym okresie staniały odzież i obuwie (o 3,2%) oraz żywność i napoje bezalkoholowe (o 2,7%). Droższe niż w poprzednim kwartale były m.in. napoje alkoholowe i wyroby tytoniowe (o 1,3%), a także towary i usługi związane ze zdrowiem (o 1,1%) oraz mieszkaniem (o 1,0%).

W stosunku do analogicznego okresu 2010 r. ceny towarów i usług konsumpcyjnych wzrosły o 4,3% (*w skali kraju odnotowano wzrost cen o 4,1%*). W ciągu roku najbardziej zdrożały towary i usługi w zakresie transportu (o 7,0%), towary i usługi związane z mieszkaniem (o 5,6%) oraz żywność i napoje bezalkoholowe (o 5,5%). Tańsze niż przed rokiem były odzież i obuwie (o 0,4%).

Wskaźniki cen towarów i usług konsumpcyjnych w województwie podlaskim w trzecim kwartale 2011 r. kształtowały się następująco:

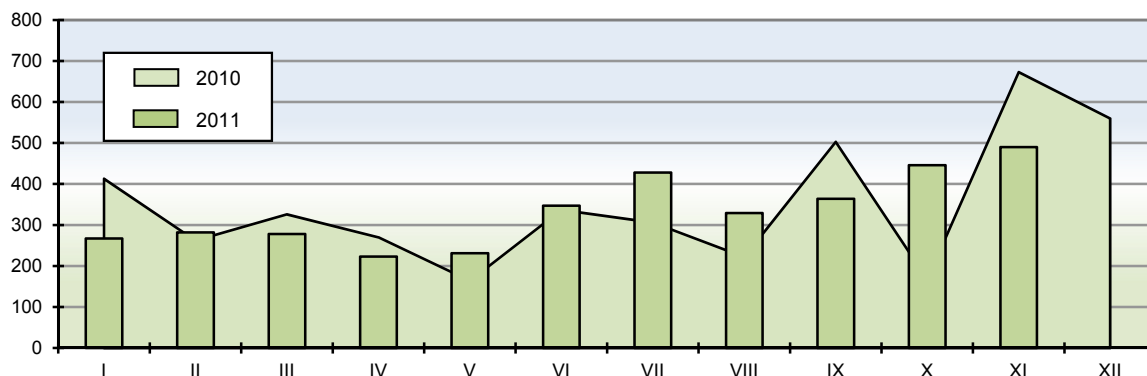
Wyszczególnienie	Poprzedni kwartał = 100	Analogiczny okres roku poprzedniego = 100
O g ó l e m	99,7	104,3
w tym:		
Żywność i napoje bezalkoholowe	97,3	105,5
Napoje alkoholowe i wyroby tytoniowe	101,3	103,3
Odzież i obuwie	96,8	99,6
Mieszkanie	101,0	105,6
Zdrowie	101,1	103,9
Transport	100,3	107,0
Rekreacja i kultura	100,3	100,2
Edukacja	100,6	104,3

MIESZKANIA

W listopadzie 2011 r. w województwie podlaskim oddano do użytkowania 490 mieszkań, tj. o 8,4% więcej niż w poprzednim miesiącu, ale o 27,3% mniej niż w listopadzie 2010 r. (*w skali kraju odnotowano spadek o 2,4% w porównaniu z październikiem br., ale wzrost o 9,5% w odniesieniu do analogicznego okresu roku ubiegłego*). W omawia-

nym miesiącu inwestorzy indywidualni przekazali do użytkowania 221 mieszkań (o 26,3% więcej niż rok wcześniej), podmioty budujące na sprzedaż lub wynajem – 268 (o 31,1% mniej) oraz zakład pracy – 1 mieszkanie (wobec braku mieszkań oddanych do użytkowania rok wcześniej).

Mieszkania oddane do użytkowania

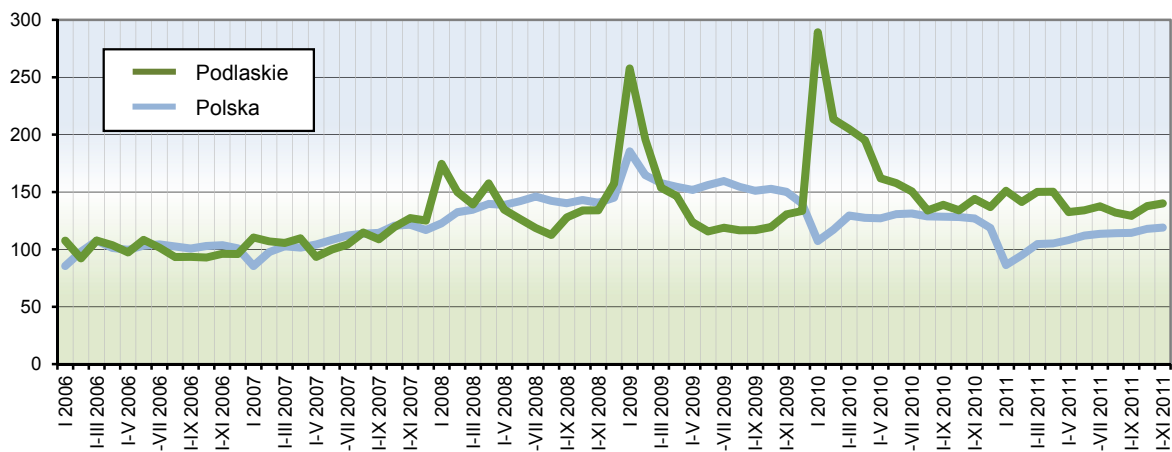


Przeciętna powierzchnia użytkowa 1 mieszkania oddanego do użytkowania w województwie podlaskim w listopadzie 2011 r. wyniosła 99,8 m² (przed rokiem – 81,8 m²), przy czym w budownictwie indywidualnym – 151,8 m², przeznaczonym na sprzedaż lub wynajem – 56,6 m² oraz budownictwie zakładowym – 200,0 m².

W listopadzie br. w województwie podlaskim wydano pozwolenia na budowę 331 mieszkań (o 39,5% mniej niż przed rokiem), z czego inwestorom indywidualnym – 236, podmiotom budującym na sprzedaż lub wynajem – 88 oraz gminom – 7. Jednocześnie rozpoczęto budowę 241 mieszkań (o 3,2% mniej niż w 2010 r.), z tego 112 indywidualnych i 129 przeznaczonych na sprzedaż lub wynajem.

Dynamika liczby mieszkań oddanych do użytkowania

Analogiczny okres 2005 = 100



Od początku 2011 r. w województwie podlaskim oddano do użytkowania 3669 mieszkań, tj. o 2,7% mniej niż w analogicznym okresie roku poprzedniego (w kraju o 6,2% mniej niż przed rokiem). Z ogólnej liczby lokali mieszkalnych przekazanych do użytkowania w bieżącym roku 1168 mieszkań (tj. 31,8%) zrealizowano w Białymstoku, z tego 175 indywidualnych oraz 993 przeznaczone na sprzedaż lub wynajem.

W okresie styczeń–listopad 2011 r. w województwie podlaskim wydano pozwolenia na budowę 3981 mieszkań (o 6,8% mniej niż rok wcześniej) oraz rozpoczęto budowę 4097 mieszkań (o 3,3% mniej niż analogicznym okresie poprzedniego roku).

Listopad br. był bardzo ciepły i charakteryzował się niedostateczną ilością opadów. Według danych Instytutu Meteorologii i Gospodarki Wodnej, średnia temperatura powietrza w Białymstoku wyniosła 2,2°C i była wyższa od przeciętnej wieloletniej o 0,8°C, natomiast w Suwałkach osiągnęła 2,7°C i przekroczyła normę z lat 1991–2000 o 1,9°C. W omawianym miesiącu opady w Białymstoku wyniosły 9,0 mm, natomiast w Suwałkach – 20,6 mm, co stanowiło odpowiednio 22,5% i 42,9% średnich w wieloleciu.

Utrzymujący się od trzech miesięcy niedobór opadów oraz związana z tym susza negatywnie wpłynęły na wzrost i rozwój ozimin. Chociaż na przestrzeni ostatniego miesiąca zanotowano niewielką poprawę stanu roślin ozimych, były one jednak w gorszej kondycji niż w roku poprzednim. W listopadzie zakończono zbiór okopowych, kukurydzy oraz buraków cukrowych. Z powodu niedostatecznego uwilgotnienia gleb zlewnych i ciężkich nie wykonano zaplanowanych orok przedzimowych. Utrzymujące się wysokie temperatury przyczyniły się do wznowienia wegetacji roślin. Do końca miesiąca trwał wypas zwierząt na użytkach zielonych.

Ceny wybranych produktów rolnych w listopadzie 2011 r. kształtowały się następująco:

Produkty rolne	Ceny skupu	Ceny targowiskowe
	w złotych	
Pszenica – za 1 dt	77,58	92,63
Żyto – za 1 dt	74,58	75,48
Żywiec wołowy – za 1 kg	5,94	.
Żywiec wieprzowy – za 1 kg	5,04	4,72
Mleko – za 1 l	1,34	–

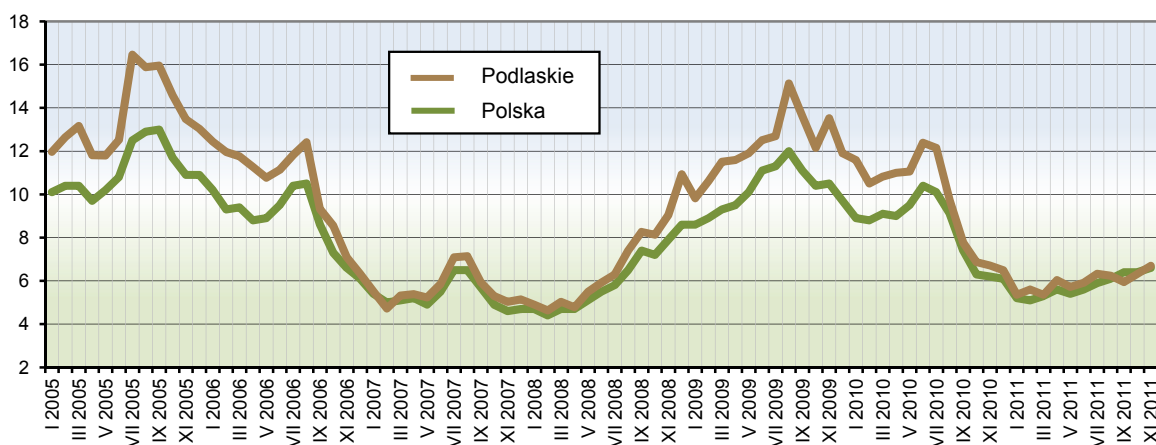
Na rynku produktów rolnych w listopadzie 2011 r., w porównaniu z poprzednim miesiącem, zanotowano:

- w skupie – wzrost cen pszenicy (o 1,3%), żywca wieprzowego (o 1,0%) i mleka (o 4,9%), natomiast spadek cen żyta (o 4,5%) oraz żywca wołowego (o 1,7%),
- na targowiskach – wzrost ceny pszenicy (o 0,1%), zaś spadek ceny żyta (o 4,5%).

W odniesieniu do analogicznego miesiąca roku poprzedniego zaobserwowano:

- w skupie – wzrost cen zbóż (pszenicy – o 1,1% i żyta – o 14,1%), żywca (wieprzowego – o 36,5% i wołowego – o 24,7%) oraz mleka (o 9,0%),
- na targowiskach – wzrost cen zbóż (pszenicy – o 20,0% i żyta – o 36,3%).

Relacja cen skupu żywca wieprzowego do cen targowiskowych żyta



W listopadzie 2011 r., w odniesieniu do października br., odnotowano wzrost opłacalności tuczu trzody chlewnej (mierzonej relacją ceny skupu żywca wieprzowego do ceny żyta w obrocie targowiskowym), natomiast w porównaniu z analogicznym okresem ubiegłego roku wartość omawianego wskaźnika utrzymała się na niezmiennym poziomie i wyniosła 6,7.

W listopadzie 2011 r., w stosunku do poprzedniego miesiąca oraz listopada ubiegłego roku, zdrożały zwierzęta gospodarskie na targowiskach. Wyjątek stanowiła jałówka 1-rocza, której cena spadła w porównaniu z zanotowaną w październiku br. W omawianym miesiącu krowa kosztowała średnio 2892,00 zł, tj. o 5,6% więcej niż miesiąc wcześniej i o 11,8% więcej niż przed rokiem. Za jałówkę 1-roczną płacono przeciętnie 1683,33 zł, tj. o 3,4% mniej niż w poprzednim miesiącu, ale o 12,2% więcej niż rok wcześniej. Prosię na chów kosztowało średnio 123,02 zł, tj. o 8,3% więcej niż w październiku 2011 r. oraz 20,3% więcej niż w analogicznym okresie ubiegłego roku.

Skup mleka w listopadzie 2011 r. osiągnął poziom 138,7 mln l i był o 7,0% niższy od zanotowanego w poprzednim miesiącu, ale o 7,8% wyższy niż przed rokiem.

PRZEMYSŁ

Produkcja sprzedana przemysłu w listopadzie 2011 r. osiągnęła wartość 1613,7 mln zł (w cenach bieżących), a jej poziom (w cenach stałych) zmniejszył się o 2,3% w odniesieniu do października br., ale wzrósł o 8,4% w porównaniu z analogicznym miesiącem roku ubiegłego. *W skali kraju nastąpił wzrost w stosunku do poprzedniego miesiąca oraz października 2010 r. odpowiednio o 0,7% i 8,7%.*

Dynamika produkcji sprzedanej (w cenach stałych) w poszczególnych sekcjach przemysłu w listopadzie 2011 r. przedstawiała się następująco:

Sekcje	Miesiąc poprzedni = 100	Analogiczny miesiąc poprzedniego roku = 100
Górnictwo i wydobywanie	83,8	89,3
Przetwórstwo przemysłowe	97,2	108,8
Wytwarzanie i zaopatrywanie w energię elektryczną, gaz, parę wodną i gorącą wodę	122,7	107,7
Dostawa wody; gospodarka ściekami i odpadami; rekultywacja	99,5	103,9

Wyższe niż przed rokiem przychody ze sprzedaży wyrobów i usług (w cenach stałych) osiągnięto m.in. w następujących działach: produkcja maszyn i urządzeń (o 68,9%), produkcja wyrobów z pozostałych mineralnych surowców niemetalicznych (o 51,3%), produkcja mebli (o 28,5%), produkcja artykułów spożywczych (o 17,4%), produkcja wyrobów z gumy i tworzyw sztucznych oraz produkcja wyrobów z drewna, korka, słomy i wikliny (po 10,0%), produkcja wyrobów z metali (o 2,0%). Poziomu sprzedaży z listopada 2010 r. nie uzyskano m.in. w poligrafii i reprodukcji zapisanych nośników informacji (44,4% wartości produkcji ubiegłorocznej), produkcji odzieży (95,3%), odprowadzaniu i oczyszczaniu ścieków (99,5%).

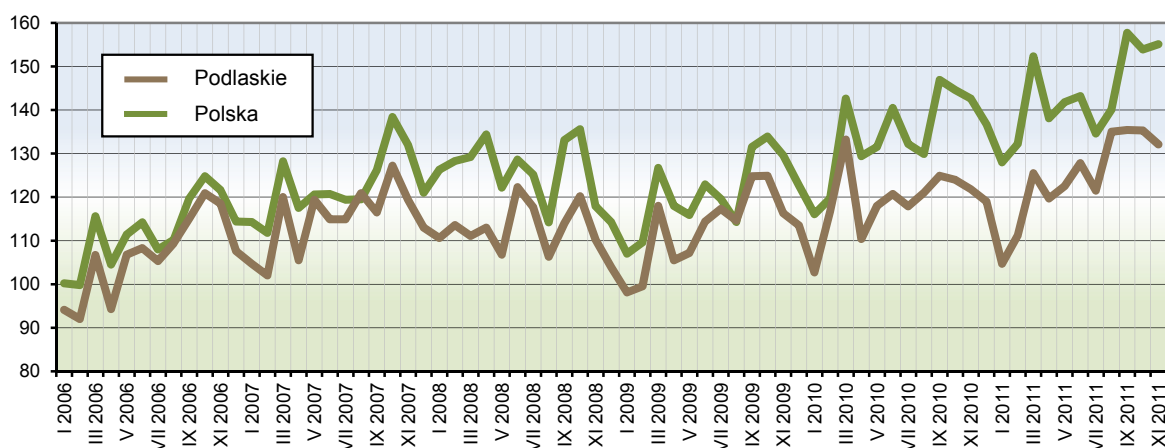
W listopadzie br. w przemyśle województwa podlaskiego dominowały cztery działy, z których pochodziło 74,9% wartości produkcji sprzedanej. Największy udział w sprzedaży miały: produkcja artykułów spożywczych (52,7%), produkcja wyrobów z drewna, korka, słomy i wikliny (9,0%), produkcja wyrobów z gumy i tworzyw sztucznych (7,6%), produkcja maszyn i urządzeń (5,6%). Dominujące działy skupiały 57,0% ogółu zatrudnionych w przemyśle. Udział po-

szczególnych działów w zatrudnieniu kształtował się następująco: produkcja artykułów spożywczych – 30,5%, produkcja maszyn i urządzeń – 10,2%, produkcja wyrobów z gumy i tworzyw sztucznych – 9,3% oraz produkcja wyrobów z drewna, korka, słomy i wikliny – 7,0%.

W omawianym miesiącu przychód ze sprzedaży wyrobów i usług w przeliczeniu na 1 zatrudnionego w przemyśle wyniósł 34617 zł (w cenach bieżących) i był o 6,8% (w cenach stałych) wyższy niż przed rokiem.

W okresie styczeń–listopad 2011 r. przychody ze sprzedaży wyrobów i usług w przedsiębiorstwach przemysłowych ukształtowały się na poziomie 16286,9 mln zł (w cenach bieżących), tj. o 5,5% (w cenach stałych) wyższym niż rok wcześniej. *W skali kraju nastąpił wzrost o 7,8%.*

Dynamika produkcji sprzedanej przemysłu
Przeciętna miesięczna 2005 = 100 (ceny stałe)



Spośród wyrobów przemysłowych objętych badaniem w listopadzie 2011 r., w porównaniu z analogicznym miesiącem roku ubiegłego, wzrost odnotowano m.in. w produkcji:

- maszyn dla rolnictwa i leśnictwa do uprawy gleby – o 165,9%,
- mleka i śmietany w postaci stałej – o 128,8%,
- materiałów podłogowych z drewna – o 81,8%,
- jogurtu i innego rodzaju sfermentowanego lub zakwaszonego mleka lub śmietany – o 35,3%,
- masła i pozostałych tłuszczów do smarowania – o 26,5%,
- mięsa z drobiu przetworzonego lub zakonserwowanego – o 25,7%,
- sera podpuszczkowego dojrzewającego – o 13,1%,
- sera świeżego niedojrzewającego i twarogu – o 6,2%,
- tarcicy iglastej – o 6,1%,
- pieczywa świeżego – o 3,6%.

Ubiegłorocznego poziomu nie osiągnięto m.in. w produkcji: świeżego lub chłodzonego mięsa wołowego i cielęcego, produktów uboju bydła i cieląt wliczanych do wydajności poubojowej, mięsa wieprzowego, świeżego lub chłodzonego, mleka płynnego przetworzonego, śmietany o zawartości tłuszczu powyżej 6%, ale nieprzekraczającej 21% masy, drzwi, okien i ich ościeżnic oraz progów z tworzyw sztucznych, płyt chodnikowych i podobnych wyrobów z betonu, masy betonowej prefabrykowanej, kotłów centralnego ogrzewania wytwarzających gorącą wodę lub parę o niskim ciśnieniu.

BUDOWNICTWO

W listopadzie 2011 r. przedsiębiorstwa budowlane uzyskały przychody ze sprzedaży wyrobów i usług (w cenach bieżących) w wysokości 442,8 mln zł. Oznacza to spadek o 12,3% w porównaniu z październikiem br., zaś wzrost o 6,5% w stosunku do listopada ubiegłego roku. Produkcja budowlano-montażowa zrealizowana w analizowanym okresie osiągnęła wartość 242,7 mln zł i była o 14,1% niższa od zanotowanej w poprzednim miesiącu, ale o 5,3% wyższa niż rok wcześniej.

Wartość robót o charakterze inwestycyjnym, które w listopadzie 2011 r. stanowiły 60,7% produkcji budowlano-montażowej, zmniejszyła się o 12,7% w porównaniu z październikiem br., zaś wzrosła o 8,9% w stosunku do listopada ubiegłego roku.

Wśród przedsiębiorstw budowlano-montażowych wiodącą pozycję posiadały jednostki zajmujące się budową budynków. Udział tych przedsiębiorstw w sprzedaży produkcji budowlano-montażowej w listopadzie br. wyniósł 55,7%. Wartość sprzedanej przez nie produkcji spadła o 11,3% w stosunku do zanotowanej w poprzednim miesiącu, zaś wzrosła o 27,6% w porównaniu z analogicznym okresem roku ubiegłego. Kolejną znaczącą grupę stanowiły jednostki zajmujące się budową obiektów inżynierii lądowej i wodnej, których udział w sprzedaży produkcji budowlano-montażowej osiągnął poziom 31,0%. Wartość usług budowlano-montażowych w tych jednostkach była niższa zarówno od zanotowanej w październiku br., jak i rok wcześniej odpowiednio o 9,9% i 6,9%. Istotną pozycję miały również jednostki wykonujące roboty budowlane specjalistyczne, których udział w sprzedaży produkcji budowlano-montażowej wyniósł 13,3%. Wartość sprzedanej przez nie produkcji zmniejszyła się o 30,9% w odniesieniu do poprzedniego miesiąca oraz o 26,1% w porównaniu z listopadem 2010 r.

Przychód ze sprzedaży wyrobów i usług w budownictwie w przeliczeniu na 1 zatrudnionego w listopadzie 2011 r. ukształtował się na poziomie 41897 zł, co oznacza spadek o 11,5% w stosunku do października br., zaś wzrost o 1,6% w porównaniu z analogicznym okresem ubiegłego roku.

Przychody ze sprzedaży wyrobów i usług w budownictwie uzyskane w ciągu jedenastu miesięcy 2011 r. wyniosły 4066,5 mln zł, tj. o 22,7% więcej niż przed rokiem. Produkcja budowlano-montażowa w tym samym czasie osiągnęła wartość 2094,0 mln zł i zwiększyła się o 15,0% w stosunku do zanotowanej rok wcześniej.

HANDEL

W listopadzie 2011 r. sprzedaż hurtowa (w cenach bieżących) w przedsiębiorstwach handlowych i niehandlowych zwiększyła się w stosunku do poprzedniego miesiąca oraz listopada 2010 r. odpowiednio o 0,5% i 16,2%. Od początku roku jej wartość przekroczyła o 11,3% poziom zanotowany przed rokiem.

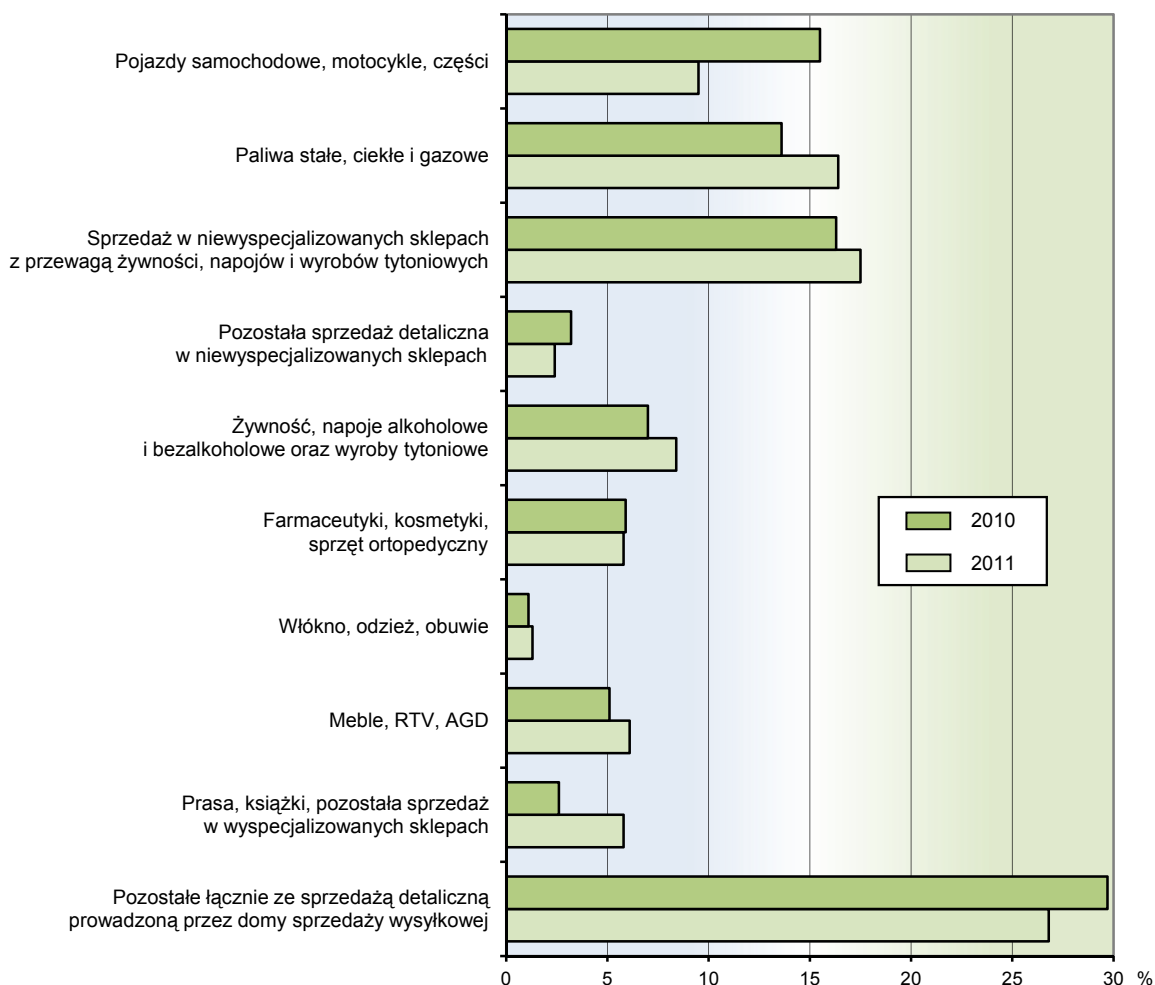
Jednostki handlowe w listopadzie br. zrealizowały sprzedaż hurtową o wartości wyższej niż w październiku 2011 r. oraz rok wcześniej odpowiednio o 1,2% i 13,7%. W okresie jedenastu miesięcy br. sprzedaż hurtowa tych przedsiębiorstw wzrosła o 8,6% w odniesieniu do analogicznego okresu ubiegłego roku.

Poziom sprzedaży detalicznej (w cenach bieżących) jednostek handlowych i niehandlowych w listopadzie 2011 r. zmniejszył się o 4,7% w porównaniu z zanotowanym w poprzednim miesiącu, zaś wzrósł o 9,1% w relacji do listopada roku ubiegłego.

Wysoki wzrost sprzedaży detalicznej w stosunku do analogicznego miesiąca 2010 r. stwierdzono m.in. w grupach: prasa, książki, pozostała sprzedaż w wyspecjalizowanych sklepach (o 146,6%), włókno, odzież, obuwiu (o 33,0%), paliwa stałe, ciekłe i gazowe (o 31,7%), a także meble, RTV, AGD (o 31,4%). Ubiegłorocznego poziomu sprzedaży detalicznej nie osiągnięto m.in. w przedsiębiorstwach zajmujących się sprzedażą pojazdów samochodowych, motocykli, części (spadek o 32,9%), a także pozostałą sprzedażą detaliczną w niewyspecjalizowanych sklepach (spadek o 15,4%).

W strukturze sprzedaży detalicznej w listopadzie 2011 r. największy udział miały przedsiębiorstwa zgrupowane w kategorii „pozostałe” (26,7%), prowadzące sprzedaż w niewyspecjalizowanych sklepach z przewagą żywności, napojów i wyrobów tytoniowych (17,5%) oraz zajmujące się sprzedażą paliw stałych, ciekłych i gazowych (16,4%).

Struktura sprzedaży detalicznej według rodzajów działalności przedsiębiorstwa w listopadzie



W ciągu pierwszych jedenastu miesięcy br. sprzedano w detalu towary o wartości o 0,3% większej niż w takim samym okresie 2010 r.

Podmioty handlowe w listopadzie 2011 r. zrealizowały sprzedaż detaliczną o 1,8% niższą w stosunku do zanotowanej w poprzednim miesiącu, ale o 14,9% wyższą w odniesieniu do analogicznego okresu poprzedniego roku. Od początku roku sprzedaż detaliczna jednostek handlowych zwiększyła się o 4,9% w porównaniu z uzyskaną w analogicznym okresie 2010 r.

WYBRANE DANE O WOJEWÓDZTWIE PODLASKIM

WYSZCZEGÓLNIENIE		I	II	III	IV	V	VI	VII	VIII	IX	X	XI	XII
a – 2010 r.													
b – 2011 r.													
Ludność ¹ (w tys. osób)	a	.	.	1189,3	.	.	1189,2	.	.	1188,9	.	.	1188,3
	b
Bezrobotni zarejestrowani ¹ (w tys. osób)	a	66,7	67,2	65,6	62,8	60,8	58,4	58,5	58,3	58,7	58,8	60,0	63,8
	b	69,5	70,5	68,5	65,2	63,1	61,2	61,6	61,7	62,1	62,3	63,9	
Stopa bezrobocia ^{1,2} (w %)	a	13,8	13,9	13,6	13,0	12,7	12,2	12,2	12,2	12,3	12,3	12,5	13,8
	b	14,8	14,9	14,6	14,0	13,6	13,2	13,3	13,3	13,4	13,4	13,7	
Oferty pracy (w ciągu miesiąca)	a	1596	2754	2915	2508	2374	2350	2322	2192	2361	2234	1181	876
	b	778	1405	2991	1823	1631	1010	1517	1466	1509	1050	765	
Liczba bezrobotnych na 1 ofertę pracy ¹	a	120	96	81	68	70	80	78	67	87	128	152	298
	b	240	122	69	81	84	105	69	64	87	184	220	
Przeciętne zatrudnienie w sektorze przedsiębiorstw ³ (w tys. osób)	a	96,0	95,7	96,1	96,8	97,2	97,4	97,8	98,0	96,8	96,9	96,9	96,4
	b	97,4	97,3	97,6	98,7	98,6	98,8	98,7	98,5	98,8	98,8	98,4	
poprzedni miesiąc = 100	a	100,5	99,6	100,4	100,7	100,5	100,2	100,3	100,2	98,8	100,1	100,0	99,5
	b	101,1	99,9	100,3	101,1	99,9	100,2	100,0	99,8	100,2	100,0	99,6	
analogiczny miesiąc poprzedniego roku = 100	a	96,4	96,8	98,1	98,8	99,1	99,7	100,6	100,5	99,9	100,7	101,0	100,9
	b	101,5	101,7	101,6	102,0	101,4	101,3	101,0	100,6	102,0	101,9	101,6	
Przeciętne wynagrodzenie miesięczne brutto w sektorze przedsiębiorstw ³ (w zł)	a	2712,10	2753,89	2921,41	2838,36	2771,14	2852,36	2926,05	2959,77	2881,84	2920,80	2898,60	3162,20
	b	2796,40	2795,09	3003,50	2917,95	2910,16	3027,63	3048,15	3052,60	3107,53	3058,68	3086,63	
poprzedni miesiąc = 100	a	91,5	101,5	106,1	97,2	97,6	102,9	102,6	101,2	97,4	101,4	99,2	109,1
	b	88,4	100,0	107,5	97,2	99,7	104,0	100,7	100,1	101,8	98,4	100,9	
analogiczny miesiąc poprzedniego roku = 100	a	102,8	106,2	103,0	104,9	104,7	104,9	105,0	106,7	101,9	105,6	103,0	106,6
	b	103,1	101,5	102,8	102,8	105,0	106,1	104,2	103,1	107,8	104,7	106,5	
Mieszkania oddane do użytkowania (od początku roku) ...	a	532	796	1125	1365	1557	1897	2201	2426	2929	3097	3771	4326
	b	278	527	824	1047	1273	1611	2010*	2392*	2727*	3179*	3669	
analogiczny okres poprzedniego roku = 100	a	112,2	109,0	133,3	133,4	131,1	136,6	126,7	114,9	118,9	112,3	110,2	102,5
	b	52,3	66,2	73,2	76,7	81,8	84,9	91,3*	98,6*	93,1*	102,6*	97,3	

¹ Stan w końcu okresu. ² Udział zarejestrowanych bezrobotnych w cywilnej ludności aktywnej zawodowo. ³ W przedsiębiorstwach, w których liczba pracujących przekracza 9 osób.

WYBRANE DANE O WOJEWÓDZTWIE PODLASKIM (cd.)

WYSZCZEGÓLNIENIE		I	II	III	IV	V	VI	VII	VIII	IX	X	XI	XII
a – 2010 r.													
b – 2011 r.													
Nakłady inwestycyjne ¹ (w tys. zł; ceny bieżące)	a	.	.	155068	.	.	409952	.	.	602546	.	.	940989
	b	.	.	207581	.	.	458350	.	.	739428	.	.	
analogiczny okres poprzedniego roku = 100 (ceny bieżące)	a	97,8	.	.	89,7	.	.	93,1
	b	.	.	133,9	.	.	111,8	.	.	122,7	.	.	
Produkcja sprzedana przemysłu ² (w cenach stałych):													
poprzedni miesiąc = 100	a	89,3	100,1	129,5	82,5	107,0	102,5	98,0	102,6	103,6	99,6	98,3	97,5
	b	87,6	107,2	112,8	95,5	102,0	104,2	95,0	111,4	100,8	99,8	97,7	
analogiczny miesiąc poprzedniego roku = 100	a	105,1	103,9	113,3	104,1	109,5	104,7	100,6	103,9	99,8	101,4	104,5	103,4
	b	102,1	108,1	93,8	108,6	104,1	106,3	103,1	112,1	108,9	109,3	108,4	
Produkcja budowlano-montażowa ² (w cenach bieżących):													
poprzedni miesiąc = 100	a	28,2	93,9	202,5	113,5	129,2	117,3	94,9	111,6	111,7	83,7	116,0	117,3
	b	26,1	119,9	128,0	139,5	129,7	107,2	115,7	76,6	139,9	108,5	85,9	
analogiczny miesiąc poprzedniego roku = 100	a	74,1	66,6	108,2	87,4	103,4	96,4	109,6	125,4	120,0	117,5	131,5	124,3
	b	115,0	146,9	92,9	114,2	114,5	104,7	127,6	87,6	109,7	142,3	105,3	
Sprzedż detaliczna towarów ² (w cenach bieżących):													
poprzedni miesiąc = 100	a	77,9	99,4	122,8	99,7	98,5	106,1	103,6	93,5	101,4	98,5	91,8	122,8
	b	65,4	109,7	122,9	101,9	99,5	98,6	102,1	104,1	101,9	97,8	95,3	
analogiczny miesiąc poprzedniego roku = 100	a	98,4	99,3	109,7	104,5	105,4	108,0	111,4	102,3	106,8	101,2	102,5	108,2
	b	90,8	100,2	100,2	102,4	103,4	96,1	94,7	105,4	105,9	105,1	109,1	
Wskaźniki cen:													
towarów i usług konsumpcyjnych ³ :													
analogiczny okres poprzedniego roku = 100	a	.	.	103,0	.	.	101,8	.	.	101,8	.	.	102,5
	b	.	.	103,8	.	.	104,9	.	.	104,3	.	.	
skupu ziarna zbóż:													
poprzedni miesiąc = 100	a	100,7	98,9	87,6	100,4	105,2	115,3	102,3	137,5	111,5	96,6	101,1	106,3
	b	114,1	109,4	90,6	108,6	100,0	98,5	94,8	93,9	97,4	97,3	102,2	
analogiczny miesiąc poprzedniego roku = 100	a	95,9	91,6	78,2	85,9	91,8	94,7	102,7	164,0	180,9	167,7	177,5	172,9
	b	196,1	216,8	224,2	242,7	230,7	197,1	182,5	124,6	108,9	109,6	110,8	

1 W przedsiębiorstwach, w których liczba pracujących przekracza 49 osób; dane prezentowane są narastająco. 2 W przedsiębiorstwach, w których liczba pracujących przekracza 9 osób. 3 W kwartale.

WYBRANE DANE O WOJEWÓDZTWIE PODLASKIM (dok.)

WYSZCZEGÓLNIENIE		I	II	III	IV	V	VI	VII	VIII	IX	X	XI	XII
a – 2010 r.													
b – 2011 r.													
Wskaźniki cen (dok.):													
skupu żywca rzeźnego wołowego:													
poprzedni miesiąc = 100	a	101,1	96,4	95,2	99,7	93,3	102,2	98,2	103,3	99,5	104,4	108,1	101,8
	b	104,0	100,7	101,6	101,5	100,0	91,1	113,9	104,6	103,0	103,3	98,3	
analogiczny miesiąc poprzedniego roku = 100	a	110,7	102,0	91,3	94,3	102,6	88,7	85,9	94,5	85,4	101,1	108,0	102,4
	b	105,3	110,0	117,3	119,3	127,9	113,9	132,2	133,8	138,5	137,1	124,7	
skupu żywca rzeźnego wieprzowego:													
poprzedni miesiąc = 100	a	94,7	96,4	103,1	95,7	103,7	112,1	101,0	103,8	94,2	93,6	97,8	103,7
	b	98,7	112,2	102,5	105,3	98,6	103,5	104,2	101,2	104,2	102,4	101,0	
analogiczny miesiąc poprzedniego roku = 100	a	85,7	82,1	78,0	74,2	76,8	83,8	83,3	88,6	87,1	91,5	88,2	97,9
	b	97,0	112,9	112,2	123,4	117,3	108,4	111,9	109,2	120,8	132,2	136,5	
Relacja ceny skupu ¹ 1 kg żywca wieprzowego do ceny targowiskowej 1 kg żyta	a	11,6	10,5	10,8	11,0	11,1	12,4	12,1	9,7	7,8	6,9	6,7	6,5
	b	5,4	5,6	5,4	6,0	5,7	5,9	6,3	6,2	5,9	6,3	6,7	
Wskaźnik rentowności obrotu w przedsiębiorstwach ² :													
brutto ³ (w %)	a	.	.	2,3	.	.	2,8	.	.	3,4	.	.	3,1
	b	.	.	2,8	.	.	3,3	.	.	3,2	.	.	
netto ⁴ (w %)	a	.	.	1,7	.	.	2,3	.	.	2,9	.	.	2,6
	b	.	.	2,1	.	.	2,7	.	.	2,7	.	.	
Podmioty gospodarki narodowej ⁵	a	89340	89028	89052	89011	89275	89752	90109	90553	90920	91420	91701	91876
	b	91948	92006	92179	90455	90594	90995	91254	91367	91690	91954	91919	
w tym spółki handlowe	a	4293	4302	4325	4352	4360	4375	4392	4421	4437	4460	4478	4492
	b	4498	4523	4509	4526	4554	4585	4606	4616	4643	4690	4722	
w tym z udziałem kapitału zagranicznego	a	488	491	495	497	500	505	508	515	519	522	528	529
	b	532	534	533	534	535	541	545	547	548	553	561	

¹ Ceny bieżące bez VAT. ² W których liczba pracujących przekracza 49 osób; dane prezentowane są narastająco. ³ Relacja wyniku finansowego brutto do przychodów z całokształtu działalności. ⁴ Relacja wyniku finansowego netto do przychodów z całokształtu działalności. ⁵ W rejestrze REGON; bez osób prowadzących gospodarstwa indywidualne w rolnictwie; stan w końcu okresu.

* Dane zostały skorygowane w stosunku do wcześniej publikowanych.