

Zmiany strukturalne grup podmiotów gospodarki narodowej w rejestrze REGON w województwie podlaskim, 2019 r.

Structural changes of groups of the national economy entities
in the REGON register in Podlaskie Voivodship, 2019



Zmiany strukturalne grup podmiotów gospodarki narodowej w rejestrze REGON w województwie podlaskim, 2019 r.

Structural changes of groups of the national economy entities
in the REGON register in Podlaskie Voivodship, 2019

Opracowanie merytoryczne

Content-related works

Urząd Statystyczny w Białymstoku
Statistical Office in Białystok

pod kierunkiem
supervised by

Ewy Kamińskiej-Gawryluk

Zespół autorski

Editorial team

Krystyna Falkowska, Wioletta Królikowska, Ewa Miller, Luiza Sewioto

Prace redakcyjne

Editorial work

Anna Szeszko, Dorota Żochowska

Tłumaczenie

Translation

Ewa Kępa

Skład i opracowanie graficzne

Typesetting and graphics

Dorota Żochowska

Publikacja dostępna na stronie

Publications available on website

bialystok.stat.gov.pl

Przy publikowaniu danych US prosimy o podanie źródła

When publishing Statistical Office data — please indicate the source

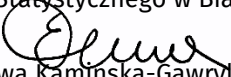
Przedmowa

Urząd Statystyczny w Białymstoku przekazuje Państwu kolejną edycję ukazującego się corocznie opracowania na temat podmiotów gospodarki narodowej w województwie podlaskim. Zaprezentowano w nim dane dotyczące liczby i struktury jednostek wpisanych do krajowego rejestru urzędowego podmiotów gospodarki narodowej REGON oraz liczby jednostek z zawieszoną działalnością według stanu w końcu grudnia 2019 r., a także informacje o podmiotach nowo zarejestrowanych i wykreślonych z powyższego rejestru w 2019 r. W celu zilustrowania zmian i tendencji obserwowanych w strukturze gospodarki regionu, większość danych zestawiono z analogicznymi wielkościami z roku poprzedniego, a wybrane informacje zostały przedstawione w retrospekcji od 2000 r.

Dane w publikacji zaprezentowano według sektorów własności, sekcji i działów Polskiej Klasyfikacji Działalności – PKD 2007, form organizacyjno-prawnych, przewidywanej liczby pracujących, a w przypadku spółek handlowych także według rodzaju kapitału. Przedstawiono je dla województwa ogółem oraz w przekroju podregionów (NUTS 3), powiatów i gmin.

Przekazując Państwu niniejsze opracowanie, mam nadzieję, że będzie ono źródłem przydatnych informacji dla osób zainteresowanych prezentowaną w nim tematyką.

Dyrektor
Urzędu Statystycznego w Białymstoku



Ewa Kamińska-Gawryluk

Białystok, marzec 2020 r.

Preface

Statistical Office in Białystok is pleased to present the next edition of the annual publication related to entities of the national economy in Podlaskie Voivodship. There are data concerning the number and structure of entities recorded in the National Official Business Register REGON and the number of entities of suspended activity as of the end of December 2019, as well as information on entities newly registered and signed off from the register in 2019. In order to illustrate changes and tendencies in the structure of regional economy, most data are compared with the analogous data from the previous year and selected information is shown to illustrate tendencies from the year 2000.

Data in publication are presented according to ownership sectors, sections and divisions of the Polish Classification of Activities – PKD 2007, organizational and legal forms, the expected number of employed persons and also by kind of capital in the case of commercial companies. Data are presented for the whole voivodship as well as by subregions (NUTS 3), powiats and gminas.

Providing this elaboration I hope it will be the source of useful information for people interested in topics covered by this publication.

Director
Statistical Office in Białystok

Ewa Kamińska-Gawryluk

Białystok, March 2020

Spis treści

Contents

	Str. Page
Przedmowa	3
Preface	4
Objaśnienia znaków umownych. Ważniejsze skróty	7
Symbols. Major abbreviations	
Synteza	8
Executive summary	
Wykresy	
Charts	
Wykres 1. Podmioty gospodarki narodowej według sektorów własności (2000, 2005, 2010–2019)	8
Chart 1. Entities of the national economy by ownership sectors (2000, 2005, 2010–2019)	
Wykres 2. Zmiany w liczbie spółek handlowych (2000, 2005, 2010–2019)	9
Chart 2. Changes in the number of commercial companies (2000, 2005, 2010–2019)	
Wykres 3. Zmiany w liczbie spółek cywilnych (2000, 2005, 2010–2019)	9
Chart 3. Changes in the number of civil law partnerships (2000, 2005, 2010–2019)	
Wykres 4. Zmiany w liczbie spółdzielni (2000, 2005, 2010–2019)	10
Chart 4. Changes in the number of cooperatives (2000, 2005, 2010–2019)	
Wykres 5. Zmiany w liczbie osób fizycznych prowadzących działalność gospodarczą (2000, 2005, 2010–2019)	10
Chart 5. Changes in the number of natural persons conducting economic activity (2000, 2005, 2010–2019)	
Wykres 6. Spółki handlowe według form organizacyjno-prawnych w 2019 r.	11
Chart 6. Commercial companies by organizational and legal forms in 2019	
Wykres 7. Struktura osób fizycznych prowadzących działalność gospodarczą według sekcji w 2019 r.	12
Chart 7. Structure of natural persons conducting economic activity by sections in 2019	
Wykres 8. Podmioty gospodarki narodowej nowo zarejestrowane i wyrejestrowane (2012–2019)	14
Chart 8. Entities of the national economy newly registered and deregistered (2012–2019)	
Wykres 9. Podmioty gospodarki narodowej z zawieszoną działalnością (2012–2019)	15
Chart 9. Entities of the national economy with suspended activity (2012–2019)	
Mapa	
Map	
Mapa 1. Podmioty gospodarki narodowej w 2019 r	13
Map 1. Entities of the national economy in 2019	
Uwagi metodyczne	16
Methodological notes	27
Załącznik – Podstawowe informacje o rejestrze REGON	37
Appendix – Basic information on REGON register	39
Tablice dostępne wyłącznie w formacie xlsx	
Tables available only in xlsx format	
Tablica 1. Zmiany w liczbie podmiotów gospodarki narodowej (2000, 2005–2019)	
Table 1. Changes in the number of entities of the national economy (2000, 2005–2019)	
Tablica 2. Podmioty gospodarki narodowej według sektorów własności (2018, 2019)	
Table 2. Entities of the national economy by ownership sectors (2018, 2019)	
Tablica 3. Struktura podmiotów gospodarki narodowej według sektorów własności w 2019 r.	
Table 3. Structure of entities of the national economy by ownership sectors in 2019	

- Tablica 4. Struktura podmiotów gospodarki narodowej według sekcji w 2019 r.
Table 4. Structure of entities of the national economy by sections in 2019
- Tablica 5. Podmioty gospodarki narodowej według wybranych form organizacyjno-prawnych (2018, 2019)
Table 5. Entities of the national economy by selected organizational and legal forms (2018, 2019)
- Tablica 6. Spółki handlowe według form organizacyjno-prawnych (2018, 2019)
Table 6. Commercial companies by organizational and legal forms (2018, 2019)
- Tablica 7. Spółki handlowe według rodzaju kapitału (2018, 2019)
Table 7. Commercial companies by kind of capital (2018, 2019)
- Tablica 8. Podmioty gospodarki narodowej według przewidywanej liczby pracujących (2018, 2019)
Table 8. Entities of the national economy by the expected number of employed persons (2018, 2019)
- Tablica 9. Podmioty gospodarki narodowej według podregionów (NUTS 3) i form organizacyjno-prawnych (2018, 2019)
Table 9. Entities of the national economy by subregions (NUTS 3) and organizational and legal forms (2018, 2019)
- Tablica 10. Podmioty gospodarki narodowej według podregionów (NUTS 3) i sekcji (2018, 2019)
Table 10. Entities of the national economy by subregions (NUTS 3) and sections (2018, 2019)
- Tablica 11. Podmioty gospodarki narodowej według sektorów własności oraz podregionów (NUTS 3), powiatów, i gmin (2018, 2019)
Table 11. Entities of the national economy by ownership sectors as well as subregions (NUTS 3), powiats and gminas (2018, 2019)
- Tablica 12. Podmioty gospodarki narodowej według sektorów własności oraz sekcji i działów w miastach na prawach powiatu (2018, 2019)
A. Białystok
B. Łomża
C. Suwałki
Table 12. Entities of the national economy by ownership sectors as well as sections and divisions in cities with powiat status (2018, 2019)
A. Białystok
B. Łomża
C. Suwałki
- Tablica 13. Podmioty gospodarki narodowej według form organizacyjno-prawnych oraz podregionów (NUTS 3), powiatów i gmin (2018, 2019)
Table 13. Entities of the national economy by organizational and legal forms as well as subregions (NUTS 3), powiats and gminas (2018, 2019)
- Tablica 14. Podmioty gospodarki narodowej według wybranych sekcji oraz podregionów (NUTS 3), powiatów i gmin (2018, 2019)
Table 14. Entities of the national economy by selected sections as well as subregions (NUTS 3), powiats and gminas (2018, 2019)
- Tablica 15. Osoby fizyczne prowadzące działalność gospodarczą według wybranych sekcji oraz podregionów (NUTS 3), powiatów i gmin (2018, 2019)
Table 15. Natural persons conducting economic activity by selected sections as well as subregions (NUTS 3), powiats and gminas (2018, 2019)
- Tablica 16. Podmioty gospodarki narodowej nowo zarejestrowane (2018, 2019)
Table 16. Entities of the national economy newly registered (2018, 2019)
- Tablica 17. Podmioty gospodarki narodowej wyrejestrowane (2018, 2019)
Table 17. Entities of the national economy deregistered (2018, 2019)
- Tablica 18. Podmioty gospodarki narodowej z zawieszoną działalnością (2018, 2019)
Table 18. Entities of the national economy of suspended activity (2018, 2019)

**W wersji angielskiej: przedmowa, spis treści, tablice, wykresy, mapa i uwagi metodyczne.
In English version: preface, contents, tables, charts, map and methodological notes.**

Objaśnienia znaków umownych Symbols

Symbol Symbol	Opis Description
Kreska (-)	oznacza, że zjawisko nie wystąpiło magnitude zero
Zero (0,0)	zjawisko istniało w wielkości mniejszej od 0,05 magnitude not zero, but less than 0.05 of a unit
Kropka (.)	oznacza: brak informacji, konieczność zachowania tajemnicy statystycznej lub że wypełnienie pozycji jest niemożliwe albo niecelowe data not available, classified data (statistical confidentiality) or providing data impossible or purposeless
Znak Δ	oznacza, że nazwy zostały skrócone w stosunku do obowiązującej klasyfikacji categories of applied classification are presented in abbreviated form
„W tym”	oznacza, że nie podaje się wszystkich składników sumy indicates that not all elements of the sum are given

Ważniejsze skróty Main abbreviations

Skrót Abbreviation	Znaczenie Meaning
r.	rok
cd.	ciąg dalszy
dok.	dokończenie
cont.	continued
itd.	i tak dalej
itp. etc.	i tym podobne and the like
np. e.g.	na przykład for example
Nr No.	numer number
str.	strona
tj	to jest
i.e.	that is
z o.o.	z ograniczoną odpowiedzialnością
art.	artykuł article
ust.	ustęp

Skrót Abbreviation	Znaczenie Meaning
para.	paragraph
poz.	pozycja
Dz. U.	Dziennik Ustaw
Dz. Urz.	Dziennik Urzędowy
PKD	Polska Klasyfikacja Działalności Polish Classification of Activities
CEIDG	Centralna Ewidencja i Informacja o Działalności Gospodarczej Central Registration and Information on Business
CRP KEP	Centralny Rejestr Podmiotów Krajowej Ewidencji Podatników Central Register of Entities of the National Register of Taxpayers
KRS	Krajowy Rejestr Sądowy National Court Register
UE	Unia Europejska
EU	European Union
WE	Wspólnota Europejska
EC	European Community

Synteza Executive summary

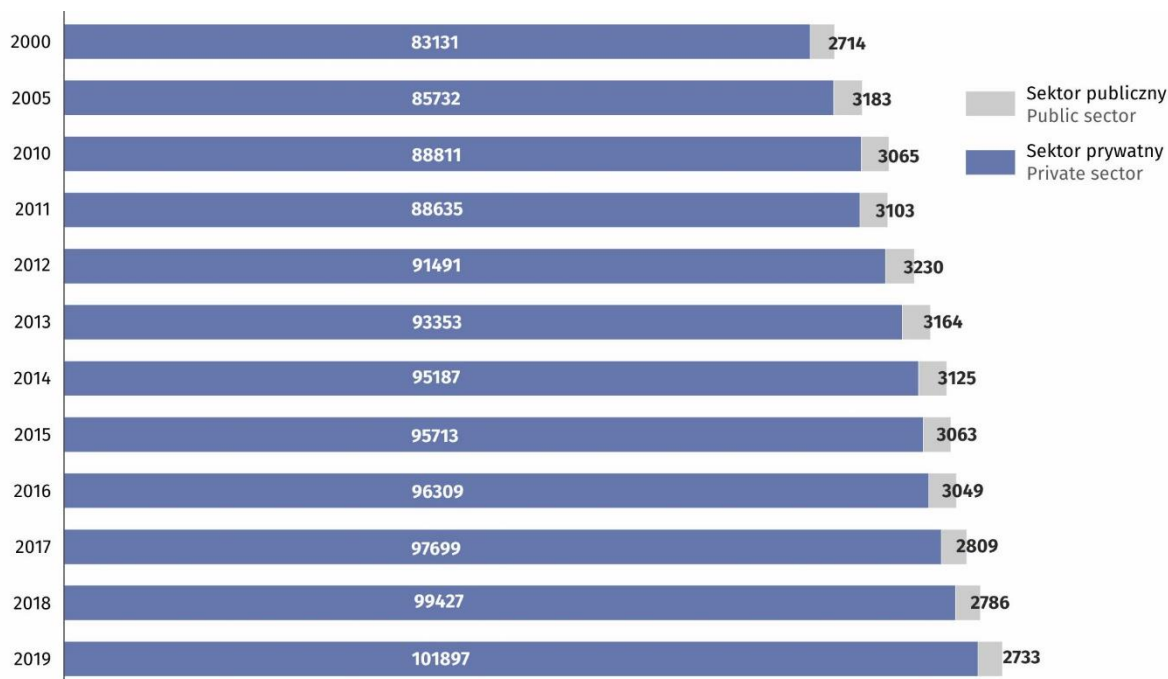
W końcu grudnia 2019 r. w bazie krajowego rejestru urzędowego podmiotów gospodarki narodowej REGON województwa podlaskiego znajdowało się 105578 jednostek, czyli o 2,5% więcej niż w analogicznym okresie poprzedniego roku. W sektorze prywatnym stwierdzono wzrost liczby podmiotów (o 2,5%), natomiast w sektorze publicznym – spadek o 1,9%.

Wykres 1. Podmioty gospodarki narodowej według sektorów własności^a

Stan w dniu 31 grudnia

Chart 1. Entities of the national economy by ownership sectors^a

As of 31st December



a Od 2014 r. bez podmiotów, dla których informacja o formie własności nie występuje w rejestrze REGON.

a Since 2014 excluding entities for which the information about form of ownership does not exist in the REGON register.

Większą niż przed rokiem liczbę jednostek zaobserwowano w następujących formach organizacyjno-prawnych:

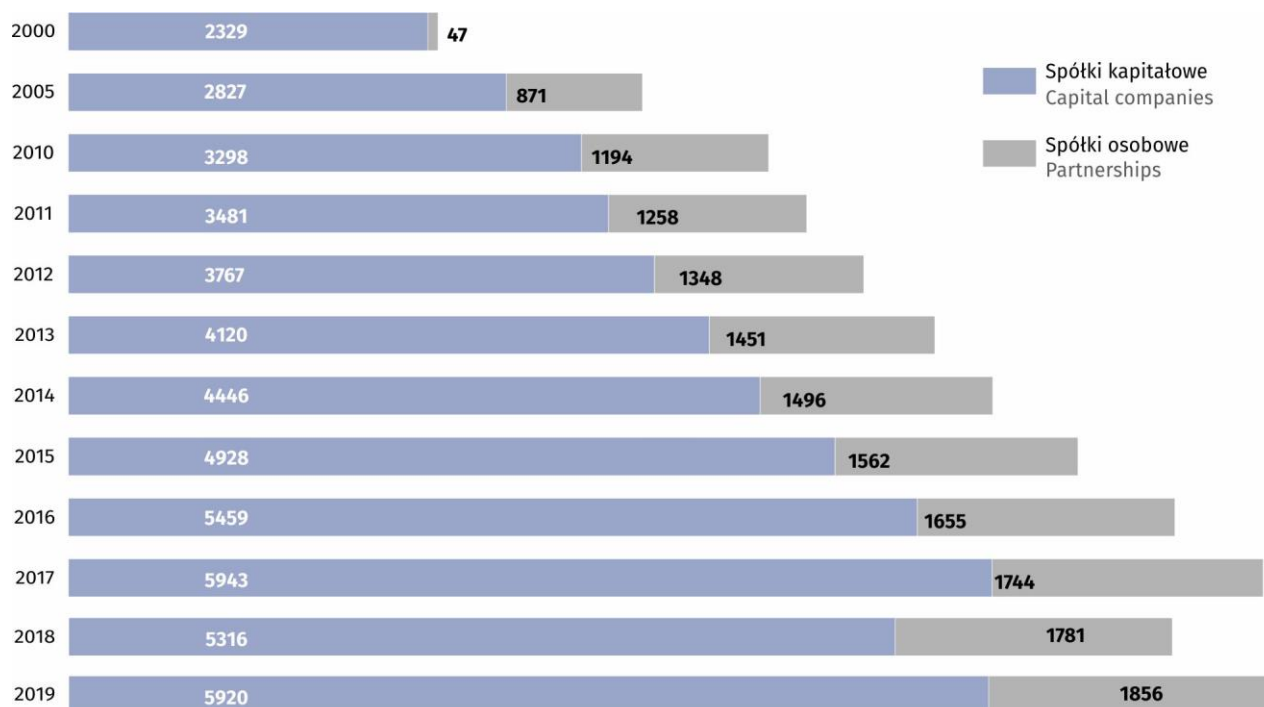
- spółki komandytowe (o 15,7%),
- spółki z ograniczoną odpowiedzialnością (o 11,6%),
- fundacje (o 10,9%),
- stowarzyszenia i organizacje społeczne (o 2,2%),
- osoby fizyczne prowadzące działalność gospodarczą (o 2,0%),
- spółki akcyjne (o 0,9%),
- spółki jawne (o 0,4%).
- spółki cywilne (o 0,6%).

Spadek liczby jednostek zanotowano natomiast wśród:

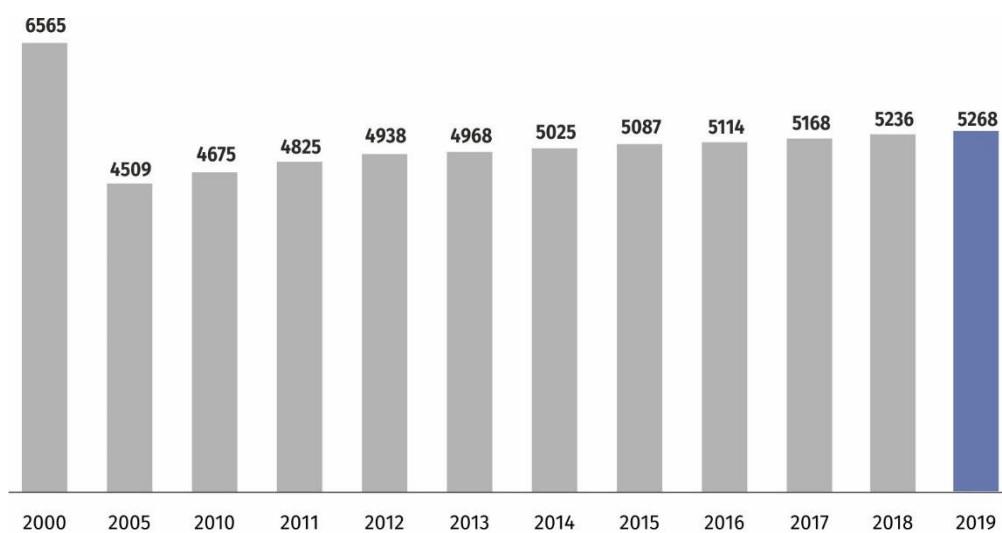
- spółek komandytowo-akcyjnych (o 12,5%),
- spółdzielni (o 1,2%).

Wykres 2. Zmiany w liczbie spółek handlowych

Stan w dniu 31 grudnia

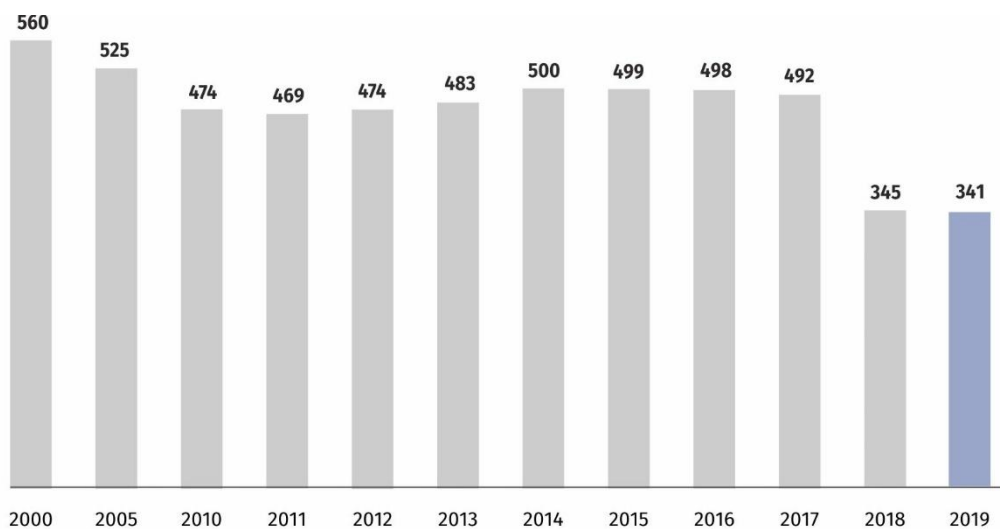
Chart 2. Changes in the number of commercial companies
As of 31st December**Wykres 3. Zmiany w liczbie spółek cywilnych**

Stan w dniu 31 grudnia

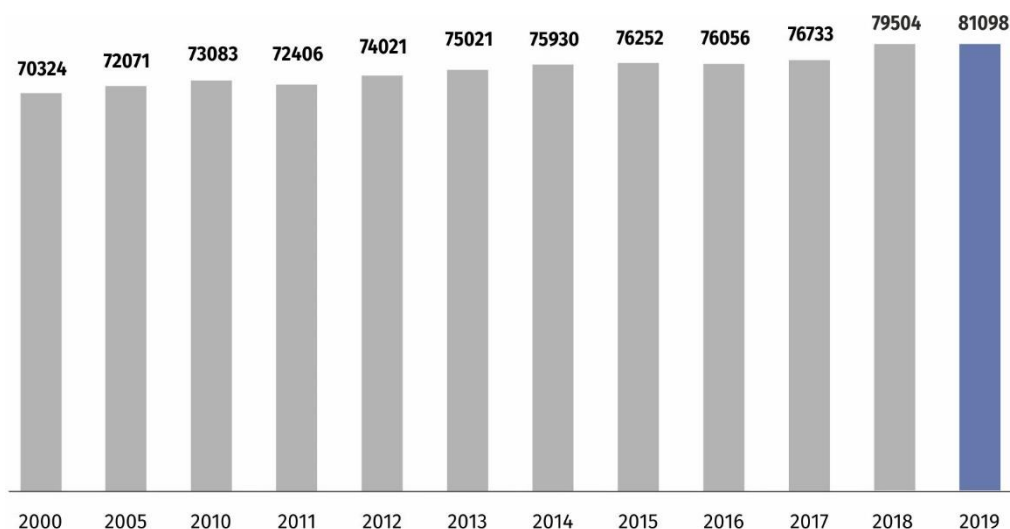
Chart 3. Changes in the number of civil law partnerships
As of 31st December

Wykres 4. Zmiany w liczbie spółdzielni

Stan w dniu 31 grudnia

Chart 4. Changes in the number of cooperatives
As of 31st December**Wykres 5. Zmiany w liczbie osób fizycznych prowadzących działalność gospodarczą**

Stan w dniu 31 grudnia

Chart 5. Changes in the number of natural persons conducting economic activity
As of 31st December

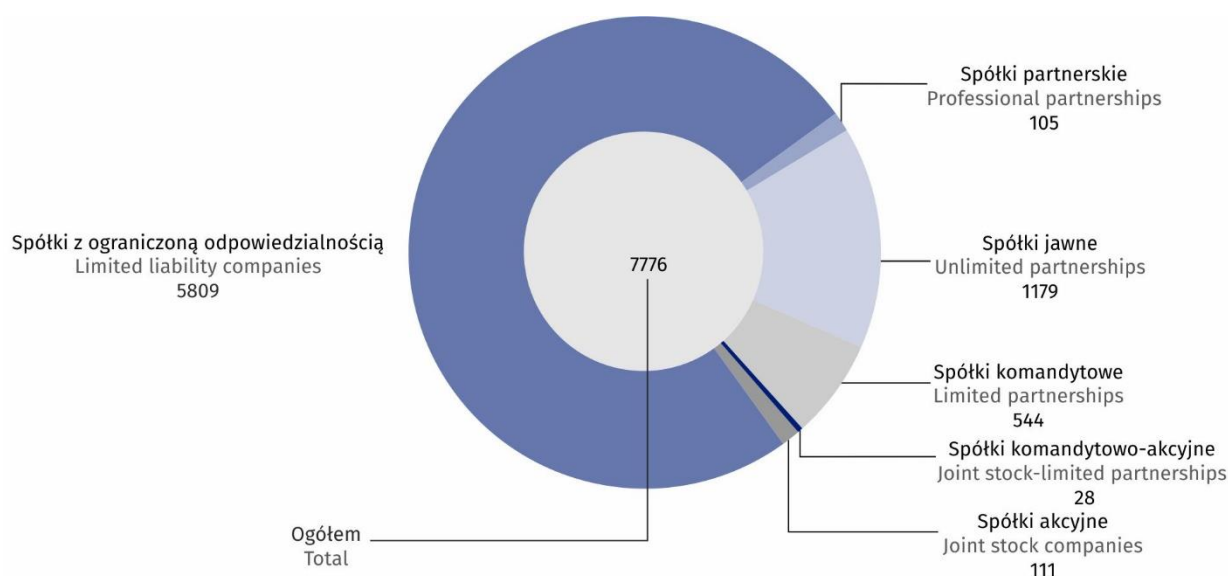
Analizując strukturę wszystkich zarejestrowanych podmiotów pod względem rodzaju wykonywanej działalności, stwierdzono, że w końcu 2019 r. prawie połowa (45,7%) z nich skupiła się w trzech sekcjach, tj.: handel; naprawa pojazdów samochodowych – 22,1% ogółu zarejestrowanych podmiotów (o 2,8% jednostek mniej niż przed rokiem), budownictwo – 14,7% (o 8,4% więcej) oraz działalność profesjonalna, naukowa i techniczna – 8,9% (o 2,6% więcej).

Wśród podmiotów gospodarki narodowej ważną grupę stanowią spółki handlowe. W województwie podlaskim w końcu 2019 r. zarejestrowanych było 7776 takich spółek (tj. 7,4% wszystkich podmiotów w rejestrze REGON), z czego spółki kapitałowe stanowiły 76,1%, natomiast spółki osobowe – 23,9%. W grupie spółek kapitałowych dominowały spółki z o.o. (aż 98,1% ogółu spółek kapitałowych), a wśród spółek osobowych – spółki jawne (63,5% ogółu spółek osobowych). W tym czasie aż 6313 spółek handlowych deklarowało udział kapitału prywatnego krajowego w kapitale spółki (o 7,9% więcej niż przed rokiem), natomiast 1050 spółek – kapitału zagranicznego (o 17,7% więcej). Działalność podmiotów z grupy spółek handlowych prowadzona była przede wszystkim w sekcjach: handel; naprawa pojazdów samochodowych (27,0% wszystkich spółek handlowych), przetwórstwo przemysłowe (13,2%) oraz budownictwo (11,8%).

Wykres 6. Spółki handlowe według form organizacyjno-prawnych w 2019 r.

Stan w dniu 31 grudnia

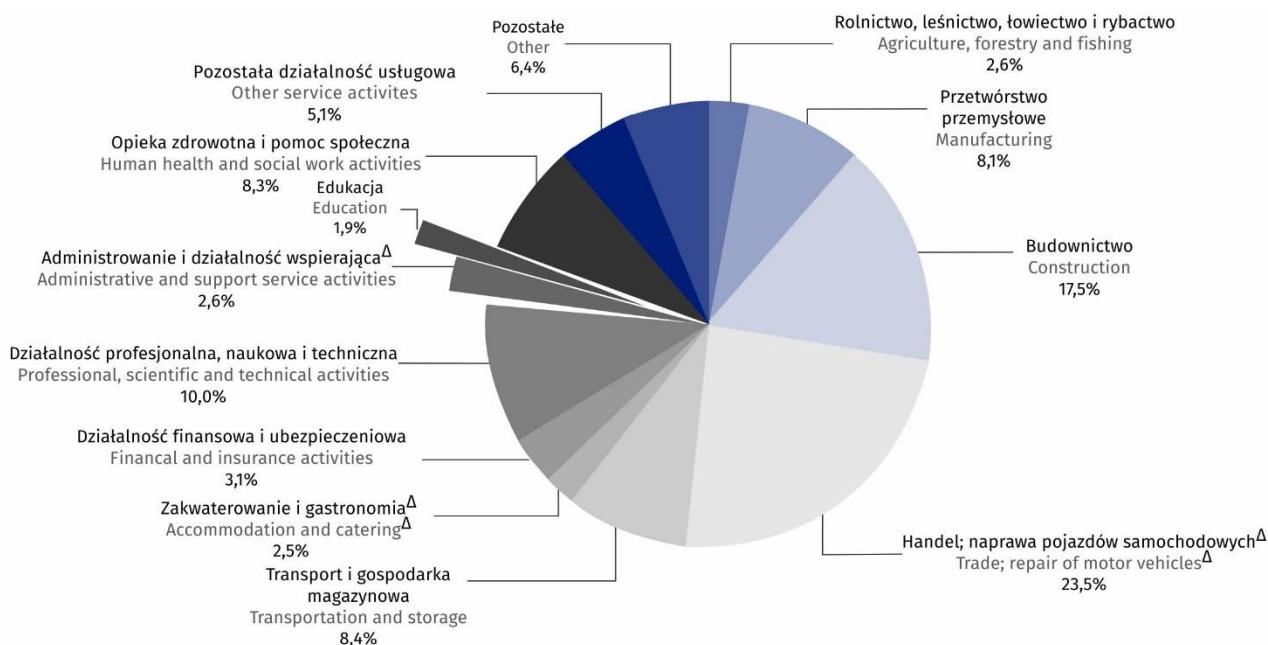
Chart 6. Commercial companies by organizational and legal forms in 2019
As of 31st December



Przeważająca liczba podmiotów gospodarki narodowej należy do sektora prywatnego. W końcu 2019 r. w województwie podlaskim ukształtowała się ona na poziomie 101897, co stanowiło aż 96,5% ogółu jednostek wpisanych do rejestru REGON. Podmioty te prowadziły działalność gospodarczą głównie w sekcjach: handel; naprawa pojazdów samochodowych (22,8% spośród nich), budownictwo (15,2%), działalność profesjonalna, naukowa i techniczna (9,1%) oraz przetwórstwo przemysłowe (8,1%). Analiza omawianych podmiotów w podziale według form organizacyjno-prawnych wykazała znaczący udział osób fizycznych prowadzących działalność gospodarczą. Do tej grupy należało 79,6% wszystkich jednostek sektora prywatnego.

Wykres 7. Struktura osób fizycznych prowadzących działalność gospodarczą według sekcji w 2019 r.
Stan w dniu 31 grudnia

Chart 7. Structure of natural persons conducting economic activity by sections in 2019
As of 31st December



W końcu grudnia 2019 r. tylko 2,6% ogółu podmiotów wpisanych do rejestru REGON w województwie podlaskim stanowiły jednostki sektora publicznego. Spośród 2733 podmiotów zaliczanych do tego sektora własności najczęściej odnotowano w sekcjach: edukacja (40,5% ogółu), administracja publiczna i obrona narodowa; obowiązkowe zabezpieczenia społeczne oraz obsługa rynku nieruchomości (po 16,4%).

Województwo podlaskie charakteryzuje się dość dużym zróżnicowaniem pod względem rozmieszczenia podmiotów w poszczególnych częściach regionu. Biorąc pod uwagę miejsce położenia siedziby podmiotu, a w przypadku osób fizycznych prowadzących działalność gospodarczą adres zamieszkania, stwierdzono, że w końcu 2019 r. aż 51,6% jednostek prawnych było zlokalizowanych na terenie podregionu białostockiego, a ich liczba wzrosła o 2,0% w odniesieniu do zanotowanej rok wcześniej. Mniej, bo 28,6% ogółu podmiotów zarejestrowanych w naszym województwie, znajdowało się na terenie podregionu łomżyńskiego (w porównaniu ze stanem zanotowanym w końcu 2018 r. ich liczba wzrosła o 3,2%), natomiast pozostałe 19,8% podmiotów skupiało podregion suwalski (o 2,7% więcej niż przed rokiem).

W omawianym okresie 36072 jednostki prawne, tj. 34,2% ogółu wpisanych do krajowego rejestru urzędowego podmiotów gospodarki narodowej REGON w województwie podlaskim, miało swoją siedzibę w mieście Białystok. Znaczny udział w ogólnej liczbie zarejestrowanych jednostek w naszym województwie posiadały też podmioty prowadzące działalność na terenie powiatu białostockiego – 13,6% (14334 jednostki) oraz miast Suwałki – 6,7% (7086) i Łomża – 6,1% (6467).

Mapa 1. Podmioty gospodarki narodowej w 2019 r.

Stan w dniu 31 grudnia

Map 1. Entities of the national economy in 2019

As of 31st December

Województwo podlaskie = **105578**

Podlaskie Voivodship

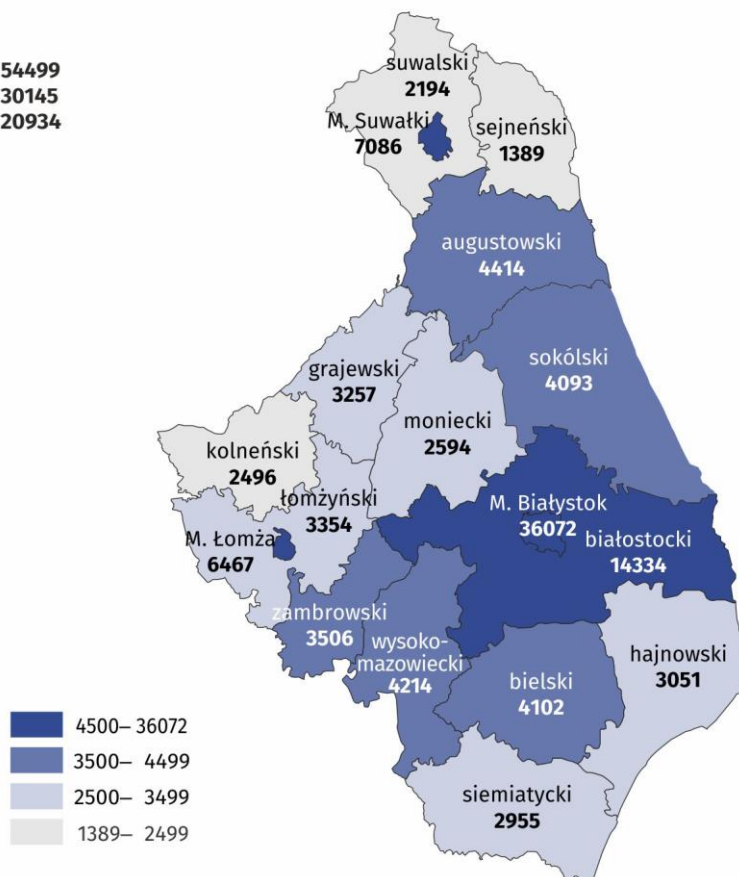
Podregiony:

Subregions:

białostocki = **54499**łomżyński = **30145**suwalski = **20934**

Powiaty

Powiats

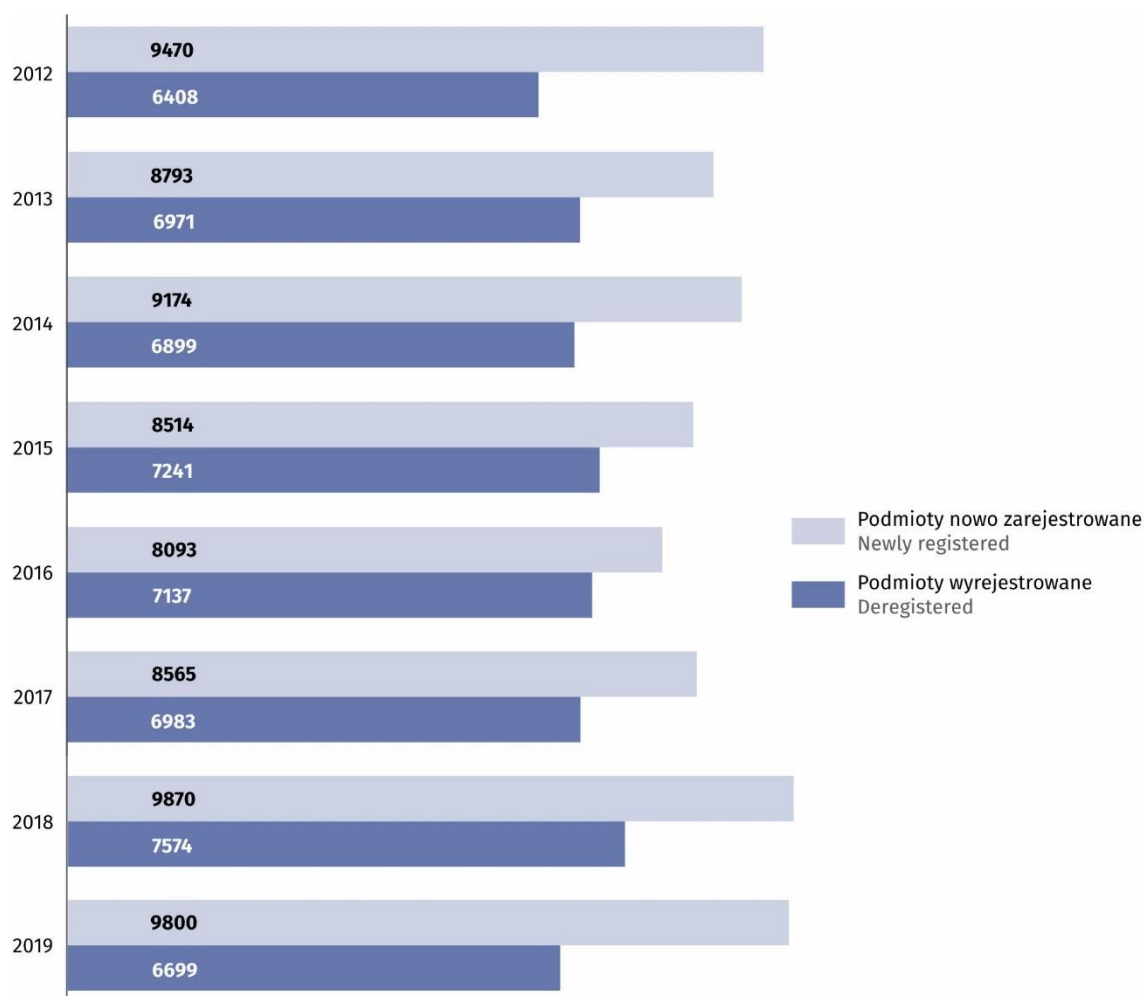


W końcu grudnia 2019 r., w odniesieniu do analogicznego okresu roku poprzedniego, wzrost liczby podmiotów zanotowano we wszystkich powiatach województwa podlaskiego, przy czym najwyższy zaobserwowano w powiatach: białostockim (o 6,0%), sejneńskim (o 5,9%) i łomżyńskim (o 5,7%).

W ciągu całego 2019 r. na terenie województwa podlaskiego rozpoczęło działalność 9800 nowych podmiotów gospodarczych (o 0,7% mniej niż w 2018 r.), w tym 8255 osób fizycznych prowadzących działalność gospodarczą (o 1,5% mniej), 826 spółek handlowych (o 19,4% więcej), 157 spółek cywilnych (o 3,7% mniej). Najwięcej podmiotów powstało w sekcjach: budownictwo – 2370 (24,2% ogółu nowych podmiotów), handel; naprawa pojazdów samochodowych – 1611 (16,4%) oraz działalność profesjonalna, naukowa i techniczna – 806 (8,2%). Spośród jednostek wpisanych po raz pierwszy do rejestru REGON w 2019 r. duża ich liczba miała swoją siedzibę na terenie miasta Białystok – 3396 (o 2,2% mniej niż w 2018 r.), powiatu białostockiego – 1423 (o 4,6% więcej) oraz miast Suwałki – 541 (o 16,9% mniej) i Łomża – 558 (o 3,9% więcej). W omawianym roku najmniej nowo powstałych podmiotów zanotowano natomiast w powiecie sejneńskim – tylko 181 (wzrost o 25,7% w stosunku do roku poprzedniego).

Wykres 8. Podmioty gospodarki narodowej nowo zarejestrowane i wyrejestrowane

Chart 8. Entities of the national economy newly registered and deregistered



W okresie styczeń–grudzień 2019 r. w województwie podlaskim wyrejestrowano 6699 jednostek prawnych (o 11,6% mniej niż w 2018 r.), w tym 6098 osób fizycznych prowadzących działalność gospodarczą (o 19,6% więcej), 156 spółek handlowych (o 88,0% mniej) oraz 105 spółek cywilnych (o 15,4% więcej niż przed rokiem).

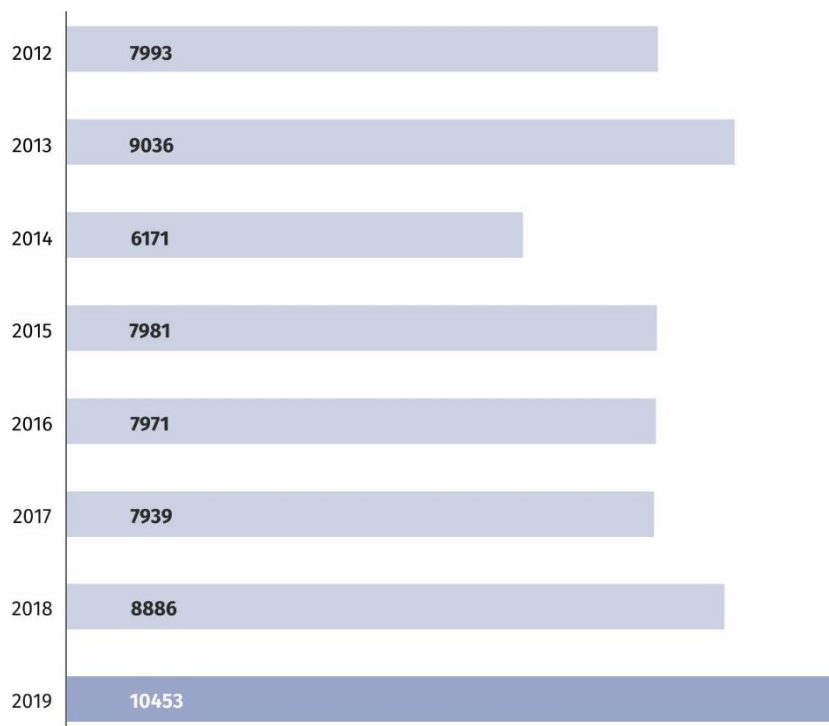
Podmioty zlikwidowane w 2019 r. najczęściej prowadziły działalność zaklasyfikowaną do sekcji handel; naprawa pojazdów samochodowych – 2072 (30,9% wszystkich podmiotów kończących działalność w tym czasie) oraz budownictwo – 1148 (17,1%). W analizowanym okresie najwięcej jednostek, które wyrejestrowały swoją działalność gospodarczą zanotowano w mieście Białystok – 3076 (o 8,8% więcej niż w 2018 r.), powiecie białostockim – 729 (o 18,7% mniej) oraz w mieście Suwałki – 399 (o 35,7% mniej niż w poprzednim roku). Najmniej likwidacji wystąpiło natomiast w powiecie sejneńskim – 86 (o 26,5% mniej niż przed rokiem).

Wykres 9. Podmioty gospodarki narodowej z zawieszoną działalnością

Stan w dniu 31 grudnia

Chart 9. Entities of the national economy with suspended activity

As of 31st December



Według stanu w końcu 2019 r., w województwie podlaskim 10453 podmioty miały zawieszoną działalność (o 17,6% więcej niż rok wcześniej). Wśród nich zdecydowaną większość (95,5%) stanowiły osoby fizyczne prowadzące działalność gospodarczą. Biorąc pod uwagę przeważający rodzaj działalności, najwięcej podmiotów z zawieszoną działalnością wystąpiło w sekcjach: budownictwo (24,2%), handel; naprawa pojazdów samochodowych (20,8%) oraz działalność profesjonalna, naukowa i techniczna (8,9%).

Uwagi metodyczne

I. Źródła i zakres danych

W publikacji zaprezentowano dane dotyczące podmiotów gospodarki narodowej zarejestrowanych w krajowym rejestrze urzędowym podmiotów gospodarki narodowej REGON, zlokalizowanych na terenie województwa podlaskiego. Powyższy rejestr funkcjonuje na podstawie przepisów ustawy z dnia 29 czerwca 1995 r. o statystyce publicznej (Dz. U. z 2019 r. poz. 649, z późn. zm.) oraz rozporządzenia Rady Ministrów z dnia 30 listopada 2015 r. w sprawie sposobu i metodologii prowadzenia i aktualizacji krajowego rejestru urzędowego podmiotów gospodarki narodowej, wzorów wniosków, ankiet i zaświadczeń (Dz. U. poz. 2009, z późn. zm.). Rejestr REGON jest na bieżąco uaktualniany na podstawie danych przekazywanych z innych rejestrów oraz na podstawie wniosków zgłaszanych do urzędów statystycznych przez jednostki prawne zobowiązane do tego trybu zgłaszania informacji do rejestru REGON. Zgodnie z obowiązującymi przepisami prawa, wpis, zmiana wpisu lub skreślenie z rejestru REGON dla:

- przedsiębiorców będących osobami fizycznymi następuje na podstawie danych z wniosku o wpis do Centralnej Ewidencji i Informacji o Działalności Gospodarczej (CEIDG) prowadzonej przez ministra właściwego do spraw gospodarki. CEIDG przesyła do Głównego Urzędu Statystycznego odpowiednie dane zawarte we wniosku o wpis do CEIDG niezbędne dla uzyskania wpisu, zmiany lub skreślenia wpisu w krajowym rejestrze urzędowym podmiotów gospodarki narodowej REGON,
- podmiotów wpisanych do Krajowego Rejestru Sądowego (KRS), z wyłączeniem rejestru dłużników niewypłacalnych i podmiotów, o których mowa w art. 49a ust. 1 o Krajowym Rejestrze Sądowym, następuje od 1 grudnia 2014 r. na podstawie danych przekazywanych do rejestru REGON drogą elektroniczną z KRS, a w zakresie danych uzupełniających wymienionych w art. 42, ust. 3a, pkt 2 ustawy o statystyce publicznej – na podstawie danych przekazywanych z CRP KEP,
- szkół lub placówek oświatowych następuje na podstawie danych przekazywanych do rejestru REGON drogą elektroniczną z bazy Systemu Informacji Oświatowej (SIO),
- pozostałych podmiotów gospodarki narodowej następuje na podstawie wniosku RG-OP (wniosek o wpis do krajowego rejestru urzędowego podmiotów gospodarki narodowej, o zmianę cech objętych wpisem, o skreślenie wpisu osoby prawnej, jednostki organizacyjnej niemającej osobowości prawnej lub ich jednostki lokalnej) lub RG-OF (wniosek o wpis do krajowego rejestru urzędowego podmiotów gospodarki narodowej, o zmianę cech objętych wpisem, o skreślenie wpisu osoby fizycznej prowadzącej działalność gospodarczą lub jej jednostki lokalnej niepodlegających wpisowi do CEIDG).

Ponadto od 2011 r. do aktualizacji rejestru REGON wykorzystywane są informacje dotyczące zgonów osób fizycznych pochodzące z Powszechnego Elektronicznego Systemu Ewidencji Ludności (PESEL).

Zgodnie z obowiązującymi przepisami, wszystkie jednostki prawne są zobowiązane do wpisu do rejestru z chwilą powstania lub podjęcia działalności oraz zgłaszania zmian cech objętych wpisem, jak również skreślenia z rejestru w przypadku zaprzestania działalności.

W lipcu 2018 r. w kraju wykreślono z rejestru REGON ok. 100 tys. podmiotów, które utraciły zdolność prawną na mocy art. 3 ustawy z dnia 28 listopada 2014 r. o zmianie ustawy o KRS i niektórych innych ustaw (Dz. U. poz. 1924).

Przez podmioty gospodarki narodowej rozumie się osoby prawne, jednostki organizacyjne niemające osobowości prawnej oraz osoby fizyczne prowadzące działalność gospodarczą. Zgodnie z definicją osoby fizycznej prowadzącej działalność gospodarczą, wprowadzoną od 31 marca 2009 r. w art. 42 ust. 2 ustawy o statystyce publicznej, grupa osób fizycznych podlegających wpisowi do rejestru REGON została poszerzona o osoby fizyczne prowadzące działalność gospodarczą jako współlnicy spółki cywilnej.

Zamieszczone w publikacji dane nie obejmują jednostek lokalnych, czyli nie zostały ujęte części składowe prezentowanych podmiotów (zakłady, oddziały, filie itp.), oraz osób prowadzących gospodarstwa indywidualne w rolnictwie.

W publikacji zaprezentowano podmioty gospodarki narodowej według:

- sektorów własności,
- sekcji i działów Polskiej Klasyfikacji Działalności – PKD 2007,
- form organizacyjno-prawnych,
- rodzaju kapitału (dotyczy danych o liczbie spółek handlowych),
- przewidywanej liczby pracujących,
- podregionów, powiatów i gmin.

Przyjęto podział podmiotów na sektor publiczny i prywatny. Jako główne formy własności wyróżniono:

- własność państwową:
 - Skarbu Państwa
 - państwowych osób prawnych
 - własność jednostek samorządu terytorialnego lub samorządowych osób prawnych
 - własność krajowych osób fizycznych
 - własność pozostałych krajowych jednostek prywatnych
 - własność osób zagranicznych
- sektor publiczny

sektor prywatny

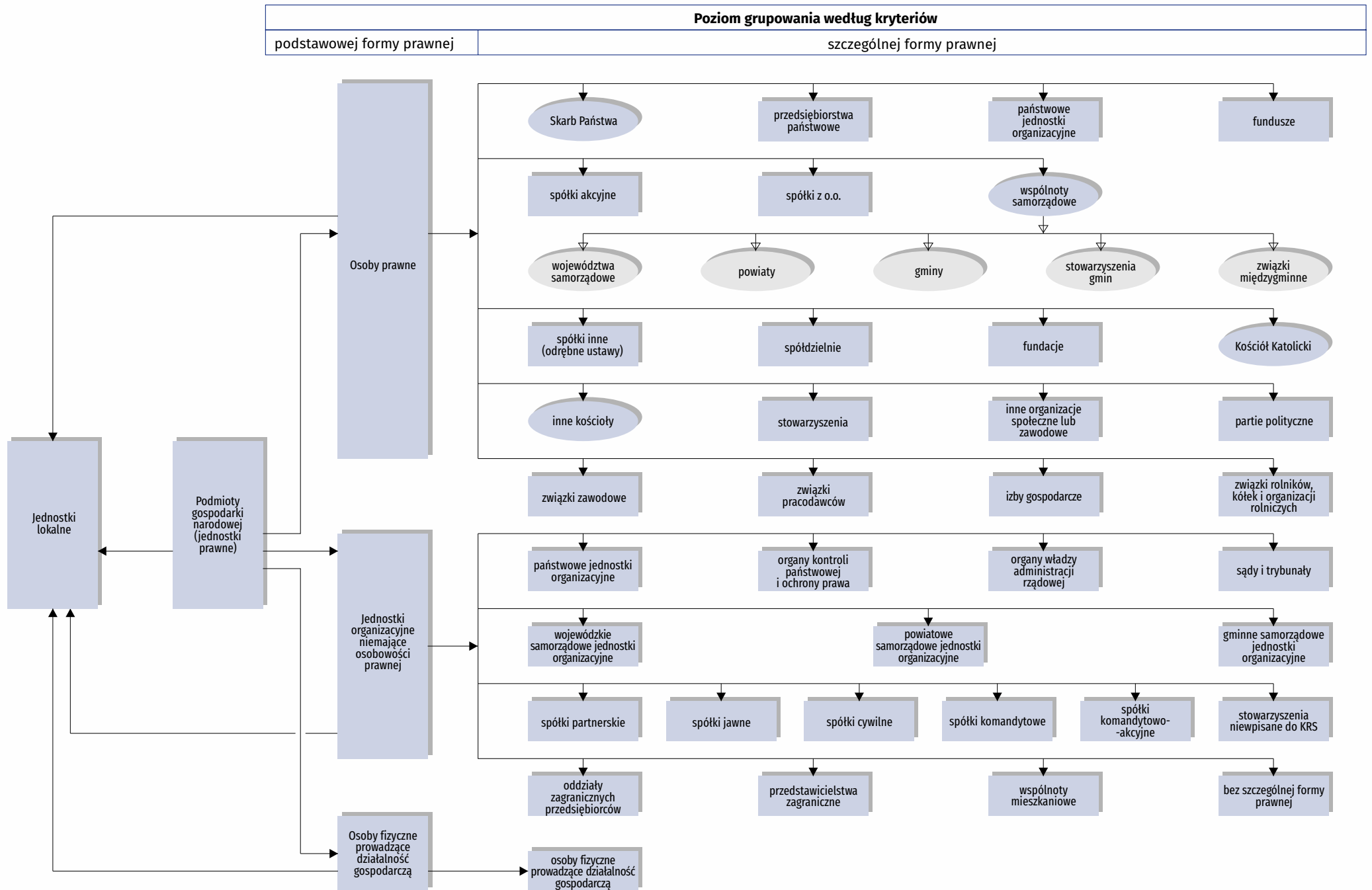
W obu sektorach występuje ponadto forma własności mieszana. O zaliczeniu do danego sektora zdecydowała przewaga sumy mienia sektora publicznego lub prywatnego. W przypadku braku przewagi sektorowej w kapitale podmiotu zaliczano go do sektora prywatnego.

Podmioty zostały zaklasyfikowane do poszczególnych sekcji i działów PKD 2007 na podstawie przeważającego rodzaju działalności.

Biorąc pod uwagę liczbę pracujących, wyszczególniono następujące rodzaje podmiotów:

- małe – do 9 osób,
- średnie – 10–49 osób,
- duże – 50 osób i więcej.

Podmioty gospodarki narodowej według podstawowych i wybranych szczególnych form prawnych



II. Objasnienia podstawowych pojęć

1. Pojęcia związane z podmiotowością rejestru REGON

Podmiot gospodarki narodowej – osoba prawna, jednostka organizacyjna niemająca osobowości prawnej oraz osoba fizyczna prowadząca działalność gospodarczą. W systemie REGON pojęcie podmiotu gospodarki narodowej jest tożsame z pojęciem **jednostki prawnej**. Posiadanie osobowości prawnej nie jest kryterium określenia podmiotu jako jednostki prawnej.

Jednostka lokalna – zorganizowana całość (zakład, oddział, filia itp.) położona w miejscu zidentyfikowanym odrębnym adresem, pod którym lub z którego prowadzona jest działalność przez co najmniej jedną osobę pracującą, przy czym wyjątkowo:

- **zakłady samodzielnie sporządzające sprawozdanie finansowe** zlokalizowane pod jednym adresem są odrębnymi jednostkami lokalnymi,
- **objęte odrębną rejestracją prawną organizacyjne części podmiotów** są jednostkami lokalnymi,
- **jednostki prowadzące działalność w zakresie transportu** są jednostkami lokalnymi według miejsc, z których wydawane są polecenia lub w których organizowana jest praca,
- **jednostki prowadzące działalność w zakresie budownictwa** są jednostkami lokalnymi według miejsc, w których przyjmowane są zlecenia na wykonawstwo robót budowlanych i pomocniczych albo wykonywane są prace zarządu albo prowadzona jest organizacja pracy budowlanej i pomocniczej; place budów (miejsca realizacji poszczególnych budów) nie są jednostkami lokalnymi,
- **zakłady lecznicze podmiotu leczniczego**, o których mowa w przepisach o działalności leczniczej, są odrębnymi jednostkami lokalnymi.

2. Pojęcia związane z klasyfikacją podstawowych form prawnych

Osobowość prawna – zdolność prawna oraz zdolność do czynności prawnych przyznawana osobom prawnym przez ustawę. Jednostka organizacyjna uzyskuje osobowość prawną z chwilą jej wpisu do właściwego rejestru, chyba że przepisy szczególne stanowią inaczej.

Podstawowa forma prawna – kategoria określająca status jednostki prowadzącej działalność; jest on oznaczany poprzez przymiot posiadania lub nieposiadania osobowości prawnej (w przypadku jednostek organizacyjnych) lub poprzez przymiot posiadania zdolności do czynności prawnych (w przypadku osoby fizycznej).

Osoba prawna – jednostka organizacyjna, której przepisy szczególne przyznają osobowość prawną. Typowymi osobami prawnymi są:

- spółki kapitałowe (akcyjne, z o.o.),
- spółdzielnie,
- przedsiębiorstwa państwowe,
- agencje rządowe (państwowe osoby prawne),
- partie polityczne,
- związki zawodowe,
- inne (patrz schemat ilustrujący podział podmiotów gospodarki narodowej wg kryterium podstawowych i szczególnych form prawnych).

Szczególnymi osobami prawnymi są: Skarb Państwa, gminy, powiaty, województwa samorządowe, kościoły i związki wyznaniowe. Osoba prawna jest **jednym z trzech typów jednostek prawnych**.

Jednostka organizacyjna niemająca osobowości prawnej – do tej grupy zaliczane są zarówno jednostki organizacyjne niebędące osobami prawnymi, którym ustawa nie przyznaje zdolności prawnej (np. spółki cywilne, stowarzyszenia zwykłe), jak i jednostki organizacyjne niewyposażone przez prawo w osobowość prawną, którym przysługuje zdolność prawna (np. spółka jawna, partnerska, komandytowa, komandytowo-akcyjna). Jednostki organizacyjne niemające osobowości prawnej, którym ustawa przyznała zdolność prawną są podmiotami prawa. Oznacza to, że mogą w pełnym zakresie uczestniczyć w obrocie gospodarczym, być podmiotami stosunków prawnych. Na podstawowe atrybuty podmiotowości prawnej składają się: nabywanie praw, zaciąganie zobowią-

zań (we własnym imieniu). Szczególnymi jednostkami niemającymi osobowości prawnej są jednostki budżetowe (urzędy władzy rządowej i samorządowej, kontroli, wymiaru sprawiedliwości) oraz powoływane dla wykonywania zadań Państwa lub samorządu terytorialnego inne jednostki organizacyjne takie jak: szkoły, inspekcje, sądy itd. Jednostka organizacyjna niemająca osobowości prawnej jest **jednym z trzech typów jednostek prawnych**.

Osoba fizyczna prowadząca działalność gospodarczą – w rejestrze REGON jest to osoba fizyczna będąca przedsiębiorcą w rozumieniu ustawy z dnia 6 marca 2018 r. – Prawo przedsiębiorców (Dz. U. poz. 646) i inna osoba fizyczna prowadząca działalność na własny rachunek w celu osiągnięcia zysku oraz osoba fizyczna prowadząca indywidualne gospodarstwo rolne.

Wpisowi do rejestru REGON nie podlega osoba fizyczna w zakresie prowadzonej działalności oświatowej obejmującej prowadzenie przedszkola, szkoły, placówki lub innej jednostki organizacyjnej, o której mowa w art. 2 ustawy z dnia 14 grudnia 2016 r. – Prawo oświatowe oraz osoba prowadząca działalność nierejestrową (o której mowa w art. 5 ust. 1 ustawy z dnia 6 marca 2018 r. – Prawo przedsiębiorców).

Osoba fizyczna prowadząca działalność gospodarczą jest **jednym z trzech typów jednostek prawnych** wpisywanych do rejestru REGON.

3. Wybrane pojęcia związane z klasyfikacją szczególnych form prawnych

Wspólnota samorządowa – w systemie REGON pod tym pojęciem klasyfikowane są następujące osoby prawne: województwo, powiat, gmina, stowarzyszenie gmin, związek gmin, związek powiatów, stowarzyszenie powiatów.

Skarb Państwa – osoba prawna szczególnego rodzaju, która w stosunkach cywilnoprawnych jest podmiotem praw i obowiązków dotyczących mienia państwowego nienależącego do innych państwowych osób prawnych. Bierze udział w obrocie cywilnoprawnym nie jako całość, ale przez swoje tzw. *stationes fisci* będące określonymi jednostkami organizacyjnymi.

Przedsiębiorstwo państwowe – samodzielny, samorządny i samofinansujący się przedsiębiorca posiadający osobowość prawną, tworzony przez organ założycielski (naczelnie oraz centralne organy administracji państwowej, Narodowy Bank Polski lub banki państwowe). Podstawą prawną działania jest ustawa z dnia 25 września 1981 r. o przedsiębiorstwach państwowych lub odrębna ustawa nadająca konkretnemu przedsiębiorstwu państwowemu osobowość prawną. Podlega obowiązkowi wpisu do Krajowego Rejestru Sądowego.

Państwowa jednostka organizacyjna – jednostka utworzona przez organ państwa do wykonywania zadań i celów państwa, której status, zasięg działania i kompetencje określone zostały w ustawie, a jej działalność jest finansowana z budżetu państwa. Są to np. jednostki badawczo-rozwojowe, Polska Akademia Nauk.

Spółka handlowa – spółka, której utworzenie, organizację, funkcjonowanie, rozwiązywanie, łączenie, podział, przekształcenie reguluje Kodeks spółek handlowych. Spółki handlowe dzielą się na osobowe (jawne, partnerskie, komandytowe, komandytowo-akcyjne) i kapitałowe (akcyjne, z ograniczoną odpowiedzialnością). Mają one obowiązek uzyskania wpisu do Krajowego Rejestru Sądowego.

- **Spółka akcyjna** – spółka kapitałowa, będąca osobą prawną, która działa opierając się na kapitale zakładowym podzielonym na akcje. Akcja poza tym, że jest udziałem (ułamkiem) w kapitale zakładowym, ogółem praw i obowiązków akcjonariusza, wynikającym z jego uczestnictwa w spółce, jest papierem wartościowym. Spółka akcyjna może powstać w każdym celu dozwolonym przez prawo.
- **Spółka z ograniczoną odpowiedzialnością** – spółka handlowa o kapitałowym charakterze, mająca osobowość prawną, działająca w oparciu o kapitał zakładowy podzielony na udziały, ponosząca odpowiedzialność całym swoim majątkiem za zobowiązania spółki. Spółka z o.o. może być utworzona w każdym celu dozwolonym przez prawo. Wspólnicy nie odpowiadają za zobowiązania spółki, ale ponoszą ryzyko wniesionymi do spółki wkładami.

- **Spółka partnerska** – spółka osobowa tworzona przez wspólników tylko w celu wykonywania wolnego zawodu w spółce prowadzącej przedsiębiorstwo pod własną firmą. Wspólnikami, zwanymi w spółce partnerskiej partnerami, mogą być tylko osoby fizyczne uprawnione do wykonywania wolnych zawodów takich jak np.: adwokat, aptekarz, architekt, lekarz. Partnerzy ponoszą odpowiedzialność za ogólne – niezwiązane z wykonywaniem wolnych zawodów – zobowiązania spółki (np. remont lokalu). Odpowiedzialność partnerów jest w tych ostatnich przypadkach odpowiedzialnością nieograniczoną, osobistą, solidarną i subsydiarną. Partner nie ponosi odpowiedzialności za zobowiązania spółki w związku z wykonywaniem przez pozostałych partnerów wolnego zawodu w spółce, jak również za zobowiązania spółki będące następstwem działań lub zaniechań osób zatrudnionych przez spółkę na podstawie umowy o pracę lub innego stosunku prawnego, które podlegały kierownictwu innego partnera przy świadczeniu usług związanych z przedmiotem działalności spółki.
- **Spółka jawna** – spółka osobowa prowadząca pod własną firmą przedsiębiorstwo zarobkowe, niebędąca inną spółką handlową. Wspólnikiem w spółce mogą być osoby fizyczne, osoby prawne, a także inne handlowe spółki osobowe. Spółka jawna ponosi odpowiedzialność za własne zobowiązania i nie ponosi odpowiedzialności za zobowiązania wspólników. Z kolei wspólnicy ponoszą solidarną i subsydiarną odpowiedzialność za zobowiązania spółki bez ograniczenia, całym swoim majątkiem. Solidarność zobowiązania oznacza, że każdy ze wspólników z innymi wspólnikami wespół ze spółką odpowiada za całość długu. W przypadku spełnienia świadczenia przez któregoś ze wspólników lub niektórych z nich, albo wszystkich, ale nie w częściach równych, przysługuje im wzajemne prawo do rozliczeń regresowych. Subsydiarność oznacza, że wierzyciel spółki może prowadzić egzekucję z majątku wspólnika, w przypadku gdy egzekucja z majątku spółki okaże się bezskuteczna.
- **Spółka komandytowa** – spółka osobowa mająca na celu prowadzenie przedsiębiorstwa pod własną firmą, w której wobec wierzycieli za zobowiązania spółki co najmniej jeden wspólnik odpowiada bez ograniczenia (komplementariusz), a odpowiedzialność co najmniej jednego wspólnika (komandytariusza) jest ograniczona. Wspólnikami mogą być osoby fizyczne, osoby prawne i inne podmioty mające zdolność prawną. Odpowiedzialność komplementariusza jest odpowiedzialnością osobistą, nieograniczoną, solidarną i subsydiarną. Odpowiedzialność komandytariusza jest ograniczona do wysokości sumy komandytowej.
- **Spółka komandytowo-akcyjna** – spółka osobowa mająca na celu prowadzenie przedsiębiorstwa pod własną firmą, w której wobec wierzycieli za zobowiązania spółki co najmniej jeden wspólnik odpowiada bez ograniczenia (komplementariusz), a co najmniej jeden wspólnik jest akcjonariuszem. Spółka komandytowo-akcyjna jest konstrukcją zawierającą w istocie elementy spółki jawnej i akcyjnej. Odpowiedzialność komplementariusza jest odpowiedzialnością nieograniczoną, osobistą, solidarną i subsydiarną. Komplementariuszem mogą być osoby prawne, spółki osobowe oraz osoby fizyczne. Akcjonariuszem może być osoba prawna, handlowa spółka osobowa, osoba fizyczna. Nie może nim być spółka cywilna. Akcjonariusz nie ponosi odpowiedzialności za zobowiązania spółki, ale ponosi ryzyko majątkowe związane z wnoszonymi do spółki wkładami.

Spółka (akcyjna, z o.o.) z udziałem kapitału: Skarbu Państwa, państwowych osób prawnych, jednostek samorządu terytorialnego lub samorządowych osób prawnych, krajowych osób fizycznych, pozostałych krajowych jednostek prywatnych lub osób zagranicznych – spółka prawa handlowego, w której przynajmniej jedna akcja (udział) należy odpowiednio do: Skarbu Państwa, państwowej osoby prawnej, jednostki samorządu terytorialnego lub samorządowej osoby prawnej, krajowej osoby fizycznej, pozostałej krajowej jednostki prywatnej, osoby zagranicznej.

Spółka (akcyjna, z o.o.) z udziałem jednorodnego kapitału: Skarbu Państwa, państwowych osób prawnych, jednostek samorządu terytorialnego lub samorządowych osób prawnych, krajowych osób fizycznych, pozostałych krajowych jednostek prywatnych lub osób zagranicznych – spółka odpowiednio: Skarbu Państwa, jednostki samorządu terytorialnego, lub samorządowej osoby prawnej, krajowej osoby fizycznej, pozostałej krajowej jednostki prywatnej, osoby zagranicznej. Przyjęcie kryterium „jednorodności” wnoszonego do spółki kapitału

umożliwia stosowanie takich pojęć jak „jednoosobowa spółka Skarbu Państwa” lub „jednoosobowa spółka gminy”.

Spółka cywilna – stosunek zobowiązaniowy łączący strony (wspólników), przez który wspólnicy zobowiązują się dążyć do osiągnięcia wspólnego celu gospodarczego przez działanie w sposób oznaczony, w szczególności przez wniesienie wkładów. Wkłady wspólników mogą przybrać różne formy, ale muszą mieć wartość majątkową. Spółka ta jest jednostką organizacyjną niebędącą osobą prawną, której ustawa nie przyznała zdolności prawnej, a zatem nie jest podmiotem prawa. Przedsiębiorcami w rozumieniu przepisów o działalności gospodarczej są wspólnicy spółki cywilnej. Spółka cywilna podlega wpisowi do rejestru REGON.

Spółka inna – formy organizacyjne zrzeszające osoby fizyczne lub prawne, utworzone dla wykonywania określonej działalności. Spółki te działają w oparciu o przepisy odrębnych ustaw, które nadają im osobowość prawną. Zalicza się tu m.in.: spółki wodne, spółki gruntowe.

Spółdzielnia – dobrowolne zrzeszenie nieograniczonej liczby osób, o zmiennym składzie osobowym i zmiennym funduszu udziałowym, które w interesie swoich członków prowadzi wspólną działalność gospodarczą i może również prowadzić działalność społeczną i oświatowo-kulturalną. Podstawą prawną działania jest ustawa z dnia 16 września 1982 r. – Prawo spółdzielcze, inne ustawy oraz zarejestrowany statut. Spółdzielnia nabywa osobowość prawną z chwilą wpisania jej do Krajowego Rejestru Sądowego.

Fundacja – osoba prawna, której działalność oparta jest na majątku przekazanym przez założyciela-fundatora (osoby fizyczne niezależnie od ich obywatelstwa i miejsca zamieszkania bądź osoby prawne mające siedziby w Polsce lub za granicą) i bieżących wpłatach (dotacjach), ustanowiona dla realizacji zgodnych z podstawowymi interesami Rzeczypospolitej Polskiej celów społecznie lub gospodarczo użytecznych, w szczególności takich jak: ochrona zdrowia, rozwój gospodarki i nauki, oświata i wychowanie, kultura i sztuka, opieka i pomoc społeczna, ochrona środowiska oraz opieka nad zabytkami. Fundacja działa na podstawie ustawy z dnia 6 kwietnia 1984 r. o fundacjach i statutu. Uzyskuje osobowość prawną z chwilą wpisania do Krajowego Rejestru Sądowego.

Fundusz – instytucja rozporządzająca wyodrębnionym zasobem środków finansowych bądź majątkowych przeznaczonych na z góry oznaczony cel, tworzona w drodze ustawy i działająca w zorganizowanej formie funduszu. Fundusz może działać jako osoba prawna lub stanowić wyodrębniony rachunek bankowy, którym dysponuje organ wskazany w ustawie tworzącej fundusz. Przepisy prawa przewidują kilka rodzajów funduszy: fundusze celowe, fundusze emerytalne, fundusze inwestycyjne.

Uwaga. Nazwa „fundusz” występuje także w oznaczeniu jednostek organizacyjnych niemających formy prawnej „fundusz”, lecz działających w innych formach prawnych, np. spółki akcyjnej, stowarzyszenia itp.

Partia polityczna – dobrowolna organizacja, występująca pod określoną nazwą, stawiająca sobie za cel udział w życiu publicznym poprzez wywieranie metodami demokratycznymi wpływu na kształtowanie polityki państwa lub sprawowanie władzy publicznej. Partia polityczna nabywa osobowość prawną z chwilą wpisania do ewidencji partii politycznych. Podstawą działania jest ustawa o partiach politycznych z dnia 27 czerwca 1997 r. oraz statut.

Związek zawodowy – dobrowolna i samorządna organizacja ludzi pracy, powołana do reprezentowania i obrony ich praw, interesów zawodowych i socjalnych, która jest niezależna w swojej działalności statutowej od pracodawców, administracji państwowej i samorządu terytorialnego oraz od innych organizacji. Związek zawodowy oraz jego jednostki organizacyjne wskazane w statucie nabywają osobowość prawną z dniem zarejestrowania w Krajowym Rejestrze Sądowym. Podstawą prawną działania związków zawodowych jest ustawa z dnia 23 maja 1991 r. o związkach zawodowych.

Wspólnota mieszkaniowa – tworzy ją ogół właścicieli, których lokale wchodzi w skład określonej nieruchomości. Wspólnota mieszkaniowa może nabywać prawa i zaciągać zobowiązania, pozywać i być pozwana, a zatem jako jednostka organizacyjna niebędąca osobą prawną, której ustawa przyznała zdolność prawną, jest podmiotem stosunków cywilnoprawnych. Jest to jednostka organizacyjna, której powstanie nie zostało uzależ-

nione od dokonania czynności prawnej; powstaje ex lege z chwilą wyodrębnienia w danej nieruchomości lokalu, którego właścicielem jest inna osoba niż właściciel nieruchomości.

4. Pojęcia związane z klasyfikacją form własności

Rodzaj własności – pojęcie stosowane w metodologii rejestru REGON pozwalające wyróżnić typy grup właścicieli. W prawie polskim wyróżnia się następujące rodzaje własności:

- własność Skarbu Państwa,
- własność państwowych osób prawnych,
- własność jednostek samorządu terytorialnego lub samorządowych osób prawnych,
- własność krajowych osób fizycznych,
- własność pozostałych krajowych jednostek prywatnych,
- własność osób zagranicznych.

Forma własności – pojęcie stosowane w metodologii rejestru REGON pozwalające określić stopień „posiadania” przez podmiot kapitału. Wyróżnia się formy własności:

- czystą, co oznacza posiadanie kapitału w 100% przez jeden podmiot lub więcej podmiotów pod warunkiem, iż wszystkie reprezentują ten sam rodzaj własności,
- mieszaną, co oznacza posiadanie kapitału przez dwa lub więcej podmiotów pod warunkiem, że reprezentują one co najmniej dwa różne rodzaje własności.

Sektor własnościowy – pojęcie stosowane w metodologii rejestru REGON pozwalające grupować podmioty gospodarki narodowej z punktu widzenia prawa własności. Wyróżnia się sektor publiczny (mienie zaliczanych do niego podmiotów w całości lub w przeważającej części należy do Skarbu Państwa, państwowych osób prawnych, jednostek samorządu terytorialnego lub samorządowych osób prawnych) oraz sektor prywatny (mienie zaliczanych do niego podmiotów w całości lub w przeważającej części należy do prywatnych właścicieli – krajowych osób fizycznych, pozostałych krajowych jednostek prywatnych lub osób zagranicznych).

5. Pojęcia związane z klasyfikacją rodzajów działalności (PKD)

Polska Klasyfikacja Działalności – PKD 2007 została wprowadzona Rozporządzeniem Rady Ministrów z dnia 24 grudnia 2007 r. w sprawie Polskiej Klasyfikacji Działalności (PKD) (Dz. U. Nr 251 poz.1885, z późn. zm.) PKD 2007 została opracowana na podstawie statystycznej klasyfikacji działalności gospodarczej NACE Rev. 2, wprowadzonej rozporządzeniem (WE) Nr 1893/2006 Parlamentu Europejskiego i Rady z dnia 20 grudnia 2006 r. w sprawie statystycznej klasyfikacji działalności gospodarczej NACE Rev. 2 i zmieniającym rozporządzenie Rady (EWG) Nr 3037/90 oraz niektóre rozporządzenia WE w sprawie określonych dziedzin statystycznych (Dz. Urz. UE L 393/1 z dnia 30 grudnia 2006 r.).

W związku z powyższym, PKD 2007 zachowuje pełną spójność i porównywalność metodologiczną, pojęciową, zakresową i kodową z klasyfikacją NACE Rev. 2. Klasyfikacja ta jest umownie przyjętym, hierarchicznie usystematyzowanym podziałem zbioru rodzajów działalności społeczno-gospodarczej, jakie realizują jednostki (podmioty gospodarcze).

Klasyfikacja PKD 2007, podobnie jak PKD 2004, jest klasyfikacją pięciopoziomową, ale w przeciwieństwie do tej ostatniej, nie zawiera poziomu pośredniego (tj. podsekcji).

Poziom pierwszy (sekcja) – dzieli ogólną zbiorowość na 21 grupowań rodzajów działalności, na które składają się czynności związane ze sobą z punktu widzenia tradycyjnie ukształtowanego, ogólnego podziału pracy. Grupowania te są oznaczone kodem jednoliterowym.

Poziom drugi (dział) dzieli ogólną zbiorowość na 88 grupowań rodzajów działalności, na które składają się czynności według cech mających zasadnicze znaczenie zarówno przy określaniu stopnia podobieństwa, jak i przy rozpatrywaniu powiązań występujących w gospodarce narodowej. Poziom ten jest oznaczony dwucyfrowym kodem numerycznym.

Poziom trzeci (grupa) obejmuje 272 grupowania rodzajów działalności dające się wyodrębnić z punktu widzenia procesu produkcyjnego, przeznaczenia produkcji bądź też charakteru usługi lub charakteru odbiorcy tych usług. Poziom ten jest oznaczony trzyfrowym kodem numerycznym.

Poziom czwarty (klasa) obejmuje 615 grupowań rodzajów działalności dających się wyodrębnić przede wszystkim z punktu widzenia specjalizacji procesu produkcyjnego, czy też działalności usługowej. Poziom ten jest oznaczony czterofrowym kodem numerycznym.

Poziom piąty (podklasa) obejmuje 654 grupowania. Wprowadzony w celu wyodrębnienia rodzajów działalności charakterystycznych dla polskiej gospodarki, będących przedmiotem obserwacji statystycznej. Poziom ten jest oznaczony pięcioznakowym kodem alfanumerycznym, w którym cztery pierwsze znaki – cyfry oznaczają klasę, natomiast piąty znak – litera wyróżnia podklasy w ramach danej klasy. Podklasa odpowiadająca swym zakresem klasie (jedna podklasa w ramach danej klasy) oznaczona jest literą Z.

W stosunku do Polskiej Klasyfikacji Działalności – PKD 2007 w publikacji zastosowano skróty nazw niektórych poziomów klasyfikacyjnych; zestawienie zastosowanych skrótów i pełnych nazw podaje się poniżej:

skrót	pełna nazwa
sekcje	
Wytwarzanie i zaopatrywanie w energię elektryczną, gaz, parę wodną i gorącą wodę	Wytwarzanie i zaopatrywanie w energię elektryczną, gaz, parę wodną, gorącą wodę i powietrze do układów klimatyzacyjnych
Dostawa wody; gospodarowanie ściekami i odpadami; rekultywacja	Dostawa wody; gospodarowanie ściekami i odpadami oraz działalność związana z rekultywacją
Handel; naprawa pojazdów samochodowych	Handel hurtowy i detaliczny; naprawa pojazdów samochodowych, włączając motocykle
Zakwaterowanie i gastronomia	Działalność związana z zakwaterowaniem i usługami gastronomicznymi
Obsługa rynku nieruchomości	Działalność związana z obsługą rynku nieruchomości
Administrowanie i działalność wspierająca	Działalność w zakresie usług administrowania i działalność wspierająca
działy	
Uprawy rolne, chów i hodowla zwierząt, łowiectwo	Uprawy rolne, chów i hodowla zwierząt, łowiectwo, włączając działalność usługową
Działalność usługowa wspomagająca górnictwo	Działalność usługowa wspomagająca górnictwo i wydobywanie
Produkcja skór i wyrobów skórzanych	Produkcja skór i wyrobów ze skór wyprawionych
Produkcja wyrobów z drewna, korka, słomy i wikliny	Produkcja wyrobów z drewna oraz korka, z wyłączeniem mebli; produkcja wyrobów ze słomy i materiałów używanych do wyplatania
Produkcja koksu i produktów rafinacji ropy naftowej	Wytwarzanie i przetwarzanie koksu i produktów rafinacji ropy naftowej

skrót	pełna nazwa
	działy (cd.)
Produkcja wyrobów farmaceutycznych	Produkcja podstawowych substancji farmaceutycznych oraz leków i pozostałych wyrobów farmaceutycznych
Produkcja wyrobów z metali	Produkcja metalowych wyrobów gotowych, z wyłączeniem maszyn i urządzeń
Produkcja maszyn i urządzeń	Produkcja maszyn i urządzeń, gdzie indziej niesklasyfikowana
Produkcja pojazdów samochodowych, przyczep i naczep	Produkcja pojazdów samochodowych, przyczep i naczep, z wyłączeniem motocykli
Gospodarka odpadami; odzysk surowców	Działalność związana ze zbieraniem, przetwarzaniem i unieszkodliwianiem odpadów; odzysk surowców
Rekultywacja	Działalność związana z rekultywacją i pozostała działalność usługowa związana z gospodarką odpadami
Budowa budynków	Roboty budowlane związane ze wznoszeniem budynków
Budowa obiektów inżynierii lądowej i wodnej	Roboty związane z budową obiektów inżynierii lądowej i wodnej
Handel hurtowy i detaliczny pojazdami samochodowymi oraz ich naprawa	Handel hurtowy i detaliczny pojazdami samochodowymi; naprawa pojazdów samochodowych
Handel hurtowy	Handel hurtowy, z wyłączeniem handlu pojazdami samochodowymi
Handel detaliczny	Handel detaliczny, z wyłączeniem handlu detalicznego pojazdami samochodowymi
Transport lądowy i rurociągowy	Transport lądowy oraz transport rurociągowy
Gastronomia	Działalność usługowa związana z wyżywieniem
Produkcja filmów, programów telewizyjnych i nagrań	Działalność związana z produkcją filmów, nagrań wideo, programów telewizyjnych, nagrań dźwiękowych muzycznych
Działalność związana z oprogramowaniem i doradztwo w zakresie informatyki	Działalność związana z oprogramowaniem i doradztwem w zakresie informatyki oraz działalność powiązana
Finansowa działalność usługowa	Finansowa działalność usługowa, z wyłączeniem ubezpieczeń i funduszy emerytalnych
Ubezpieczenia, reasekuracja i fundusze emerytalne	Ubezpieczenia, reasekuracja oraz fundusze emerytalne, z wyłączeniem obowiązkowego ubezpieczenia społecznego
Działalność firm centralnych; doradztwo w zarządzaniu	Działalność firm centralnych (head offices); doradztwo związane z zarządzaniem

skrót	pełna nazwa
Działalność związana z turystyką	Działalność organizatorów turystyki, pośredników i agentów turystycznych oraz pozostała działalność usługowa w zakresie rezerwacji i działalności z nią związane
Utrzymanie porządku w budynkach i zagospodarowanie zieleni	Działalność usługowa związana z utrzymaniem porządku w budynkach i zagospodarowaniem terenów zieleni
Administracyjna obsługa biura; wspomaganie działalności gospodarczej	Działalność związana z administracyjną obsługą biura i pozostała działalność wspomagająca prowadzenie działalności gospodarczej

6. System Kodowania Jednostek Terytorialnych i Statystycznych (KTS)

System Kodowania Jednostek Terytorialnych i Statystycznych (KTS) to przyjęty na potrzeby baz danych i systemów informatycznych statystyki publicznej jednolity wykaz kodów i nazw jednostek zasadniczego trójstopniowego podziału terytorialnego państwa oraz jednostek terytorialnych do celów statystycznych (klasyfikacja NUTS). System KTS wprowadzony został Zarządzeniem wewnętrznym nr 22 Prezesa Głównego Urzędu Statystycznego z dnia 24 sierpnia 2017 r. w sprawie wprowadzenia Systemu Kodowania Jednostek Terytorialnych i Statystycznych. Zastąpił on, na potrzeby statystyki publicznej, Nomenklaturę Jednostek Terytorialnych do Celów Statystycznych (NTS) zniesioną z dniem 1 stycznia 2018 r.

System KTS został opracowany na podstawie **krajowego rejestru urzędowego podziału terytorialnego kraju (TERYT)** oraz stosowanej w krajach Unii Europejskiej **Klasyfikacji Jednostek Terytorialnych do Celów Statystycznych (NUTS)**.

Klasyfikacja Jednostek Terytorialnych do Celów Statystycznych NUTS ma zastosowanie w procesie zbierania, opracowania i rozpowszechniania na obszarze Unii Europejskiej porównywalnych danych dla określonych statystyk regionalnych.

Klasyfikacja NUTS służy również kształtowaniu regionalnych polityk krajów Unii Europejskiej i jest niezbędna do przeprowadzania analiz stopnia rozwoju społeczno-gospodarczego regionów.

System Kodowania Jednostek Terytorialnych i Statystycznych (KTS) dzieli Polskę na terytorialne, hierarchicznie powiązane jednostki na siedmiu poziomach.

Poziomy terytorialne systemu KTS obejmują:

- Poziom KTS 0 – Polska
- Poziom KTS 1 – Makroregiony (czyli jednostki NUTS 1)
- Poziom KTS 2 – Województwa
- Poziom KTS 3 – Regiony (czyli jednostki NUTS 2)
- Poziom KTS 4 – Podregiony (czyli jednostki NUTS 3)
- Poziom KTS 5 – Powiaty (wraz z miastami na prawach powiatu – analogicznie jak w Rejestrze TERYT)
- Poziom KTS 6 – Gminy (wraz z częściami miejskimi gmin miejsko-wiejskich, częściami wiejskimi gmin miejsko-wiejskich, dzielnicami Warszawy, delegaturami Krakowa, Łodzi, Poznania i Wrocławia – analogicznie jak w Rejestrze TERYT).

Methodological notes

I. The source and scope of the data

The publication presents data on entities of the national economy registered in the National Official Business Register REGON, located in Podlaskie Voivodship. The above register operates on the basis of regulations of the Act on Public Statistics of 29th June 1995 (Journal of Laws of 2019 item 649, with later amendments) as well as the provisions of the Council of Ministers of 30th November 2015, on the mode and a methodology of running and updating the National Official Business Register, applications, questionnaires, certificate specimens and detailed conditions (Journal of Laws of 2009 with later amendments). REGON register is being constantly updated on the basis of data provided by other registers and on the basis of applications submitted to statistical offices by legal units obliged to submit such information to the REGON register. In accordance with the applicable laws, a change of entry or deletion from the REGON register for:

- entrepreneurs, who are natural persons is carried out on the basis of data from an application for entry in the Central Registration and Information on Business (Polish CEIDG) kept by the Minister responsible for economy. CEIDG shall send to Statistics Poland relevant data contained in the application for entry into CEIDG necessary to obtain entry, amendment or deletion of an entry in the National Official Business Register (REGON),
- entities entered into the National Court Register (KRS), with the exception of the register of insolvent debtors and entities referred to in the art. 49a para. 1 on the National Court Register has been carried out from 1st December 2014 on the basis of data transferred to the REGON register electronically from the KRS, and as regards the supplementary data listed in the art. 42, para. 3a, point 2 of the Act on Public Statistics on the basis of the data transferred from the CRP KEP,
- schools or educational establishments is based on the data provided to the REGON register electronically from Educational Information System (SIO),
- other entities of the national economy takes place on the basis of the RG-OP application (application for registration in the national official business register to change the characteristics of the entry, the deletion of the entry of a legal person, organizational unit without legal personality or their local unit) or RG-OF (application for registration in the national official business register, for a change of the characteristics of the entry, the deletion of the entry of a natural person conducting economic activity or its local unit which are not subject to entering them into the CEIDG).

In addition, since 2011, the REGON register has been updated with information on deaths of natural persons based on the data derived from the Universal Electronic System for Registration of the Population (PESEL).

According to the regulations, all the entities are obliged to be entered into the register the moment they are set up or they undertake their activity as well as they are obliged to register the changes of qualities included in the register and to be deleted from the register in the case of cessation of activity.

In July 2018, about 100000 entities that lost legal capacity under art. 3 of the Law of 28th November 2014 amending the Law on the National Court Register and certain other laws (Journal of Laws, item 1924) were removed from the REGON register.

Entities of the national economy are understood as legal persons, organizational entities without legal personality and natural persons conducting economic activity. According to the definition of a natural person conducting economic activity, introduced on 31st March 2009 in art. 42 para. 2 of the Act on Public Statistics, a group of natural persons subject to entry into the REGON register has been extended to include natural persons conducting economic activity as partners in a civil law partnership.

The data in the publication do not include local entities, i.e. the components of the presented entities (enterprises, divisions, branches etc.), and persons tending private farms in agriculture.

The publication presents entities of the national economy by:

- ownership sectors,
- sections and divisions of the Polish Classification of Activities – PKD 2007,
- organizational and legal forms,
- type of capital (concerns data on the number of commercial companies),
- the expected number of employed,
- subregions, powiats and gminas.

The division of entities into the public and private sectors was introduced. The main forms of ownership are:

- state ownership:
 - State-Treasury
 - state legal persons'
 - Local-Government entities' or local administration legal persons ownership
 - domestic natural persons' ownership
 - other domestic private entities' ownership
 - foreign ownership
-
- ```
graph LR; A[State-Treasury] --- B[public sector]; C[state legal persons'] --- B; D[Local-Government entities' or local administration legal persons ownership] --- E[private sector]; F[domestic natural persons' ownership] --- E; G[other domestic private entities' ownership] --- E; H[foreign ownership] --- E;
```

In both sectors, there is also a form of mixed ownership. The inclusion in the sector was determined by the majority of public or private sector property. In the absence of a sectoral advantage in the entity's capital, it was included in the private sector.

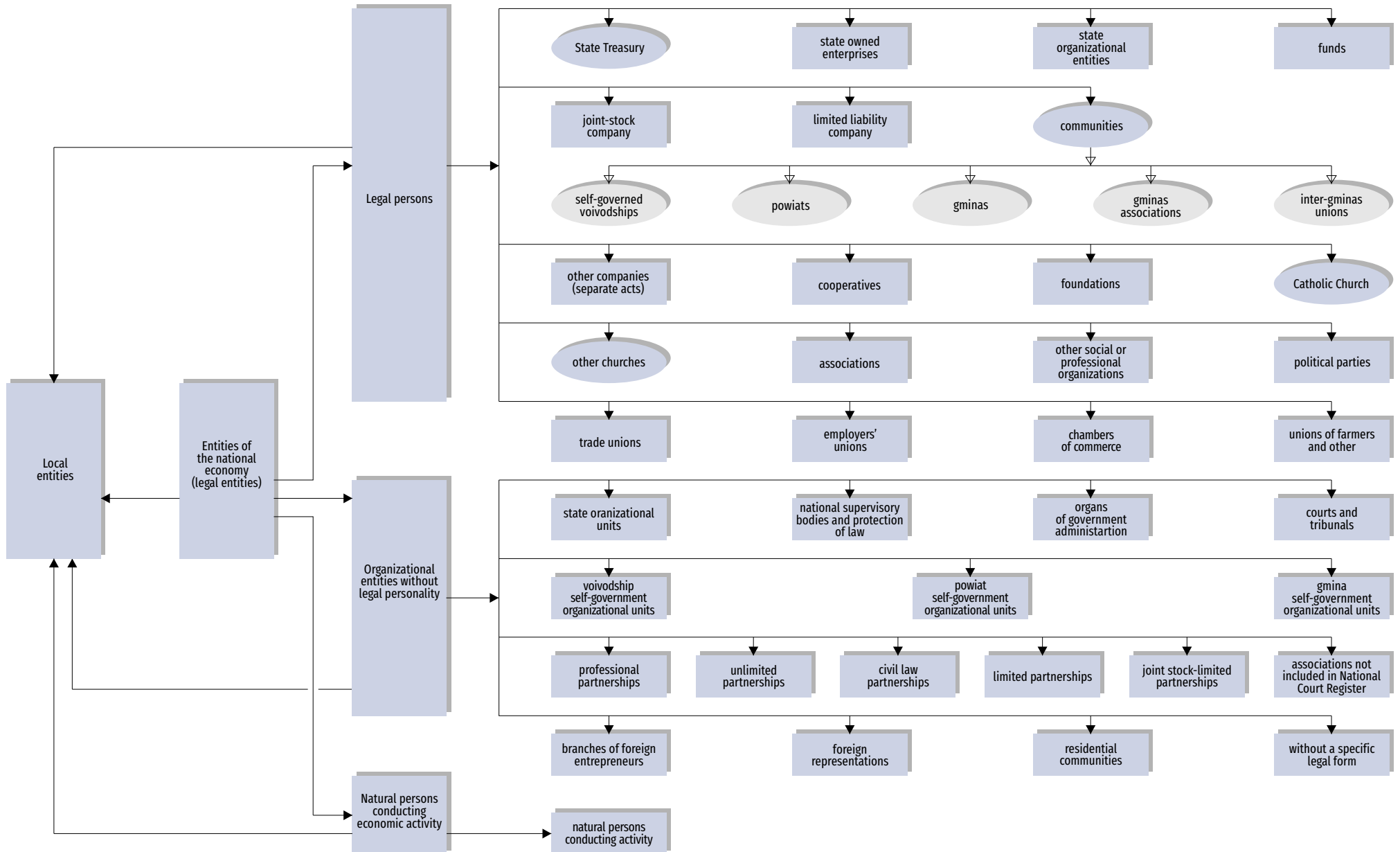
The entities were classified to particular sections and divisions of PKD 2007 on the basis of the principal activity.

Taking into account the number of employees, the following types of entities were specified:

- small – up to 9 people,
- medium – 10–49 people,
- large – 50 people and more.

# Entities of the national economy by basic and selected specific legal forms

| Grouping level by the criteria |                     |
|--------------------------------|---------------------|
| basic legal form               | specific legal form |



## II. Basic definitions

### 1. Terms related to the subject categories of the REGON register

**Entity of the national economy** – a legal person, an organizational entity without legal personality and a natural person conducting economic activity. In the REGON system the term entity of the national economic is identical to the term **legal entity**. The fact of having legal personality is not a criterion for defining the entity as a legal entity.

**Local entity** – an organized entirety (an enterprise, a division, a branch, etc.) located in the place identified by a separate address, at which or from which the activity is managed by at least one working person, while exceptionally:

- **enterprises reporting financial statements on their own** located at one address are separate local entities,
- **included in a separate legal registration organizational parts of entities** are local entities,
- **entities running their activities in the field of transportation** are local entities in places from which orders are given or in which work is organized,
- **entities running their activities in the field of construction** are local entities in places in which commissions are accepted for the execution of construction and auxiliary works, or where tasks of the governing body take place, or where the organization of construction and auxiliary works takes place. Construction sites (places of implementation of particular construction works) are not local entities,
- **healing plants of the healing subject** referred to in the regulations on the activities of the drug, are separate local units.

### 2. Terms related to the classification of basic legal forms

**Legal personality** – legal capacity and capacity to perform legal activities granted to legal persons by an Act. An organizational entity acquires legal personality at the moment of registering it in an appropriate register, unless otherwise stated by regulations.

**Basic legal form** – a category defining a statute of an entity managing an economic activity; it is defined by the attribute of possessing or not possessing legal personality (in the case of organizational entities) or by an attribute of possessing the capacity to perform legal activities (in the case of a natural person).

**Legal person (code OP=1)** – an organizational entity whose specific regulations grant it legal personality. Typical legal persons are:

- limited companies (joint-stock, limited-liability companies),
- co-operatives,
- state owned enterprises,
- Government agencies (state legal persons),
- political parties,
- trade unions,
- any others (see the diagram illustrating the division entities of the national economy by the criterion of basic and specific legal forms).

Special legal persons are: the State Treasury self-government gminas, powiats, voivodships, churches and religious associations. A legal person is **one of the three types of legal entities**.

**Organizational entity without legal personality** – this group includes both organizational entities which are not legal persons, for whom an act does not grant legal capacity (e.g. a general partnership, common associations) and organizational entities without legal personality granted by law, which are entitled to legal capacity (e.g. an unlimited company, a partnership, a limited liability partnership, a limited joint-stock partnership). Organizational units without legal personality which by law are granted legal capacity, are legal entities. It means that they can take part in economic turnover in its full scope, and be entities with legal relationships. The following constitute the basic attributes of a legal entity: acquiring rights, incurring liabilities (on own behalf).

Special entities without legal personality are budgetary entities (Government and self-government authority offices, inspectorates, judicial entities) as well as entities created for carrying out the State's or territorial self-government's tasks and other organizational entities such as: schools, inspectorates, courts, etc. An organizational entity without legal personality is **one of the three types of legal entities**.

**Natural person conducting economic activity** – in the REGON register it is a natural person who is an entrepreneur in the understanding of the Act of 6th March 2018 on Business Law and other natural person managing an economic activity on his/her own with the aim of gaining profits, as well as a natural person managing an individual farm.

The entry to the register shall not include natural persons in the field of educational activity consisting of running a pre-school, school, establishment or other organisational unit referred to in Article 2 of the Act of 14th December 2016 on the Education Law as well as a person running non-registered activity referred to in article 5, para.1 of the Act of 6th March 2018 on Business Law.

A natural person managing an economic activity is **one of three types of legal entities** recorded in the REGON register.

### 3. Selected terms related to the classification of special legal forms

**Self-government communities** – in the REGON system under this term are classified the following legal persons: voivodship, powiat, gmina, association of gminas, union of gminas, unions of powiats, association of powiats.

**State Treasury** – a legal person of a special kind, which in civil legal relations is an entity of rights and obligations regarding state property which does not belong to other state legal persons. It takes part in conducting civil legal transactions not as a whole but with the use of its so-called stations fiski which are specific organizational entities.

**State owned enterprise** – independent and self-financing entrepreneur which has legal personality, created by a founding authority (chief and central state administration authorities, the National Bank of Poland or national banks). The legal basis of operation is the Act of 25th September 1981 on State Owned Enterprises or a separate act granting legal personality to a given state owned enterprise. It is subject to registration in the National Court Registry.

**State organizational entity** – an entity created by a state authority for the implementation of the state's tasks and aims, whose statute, scope of activity and expertise were defined in the act, and whose activity is financed from the state budget. These are, for example, research and experimental development entities and the Polish Academy of Sciences.

**Commercial company** – a company whose creation, organization, functioning, termination, merging, division, transformation are regulated by the Code of commercial companies. Commercial companies are divided into partnerships (unlimited companies, partnerships, limited-liability partnerships, limited joint-stock partnerships) and capital companies (joint-stock companies, limited liability companies). They are obliged to obtain a record in the National Court Register.

- **Joint-stock company** – a capital company which is a legal person based on the initial capital divided into stocks. A stock, in addition to being a share (a fraction) in the initial capital, the entirety of rights and obligations of a shareholder resulting from his/her participation in the company, is a security. A joint-stock company can be created for any lawful purpose.
- **Limited liability company** – a commercial company of a capital character which has legal personality operating on the basis of the initial capital divided into shares, bearing responsibility with its all property for financial liabilities of the company. A limited liability company can be created for any lawful purpose. Partners are not responsible for the liabilities of the company, but they bear the risk of contributions which were brought into the company.



- **Professional partnership** – a partnership created by associates only for the purpose of practising a free profession in a partnership managing an enterprise within its own company. Associates, who are called partners, in an professional partnership, can only be natural persons entitled to practise free professions such as: a lawyer, a pharmacist, a doctor. Partners bear responsibility for general – unrelated to the practising of free professions – financial liabilities of the partnership (e.g. redecoration of a dwelling). The responsibility of partners is in these cases unlimited, personal, joint and several, and a subsidiary one. A partner does not bear responsibility for the financial liabilities of the partnership in relation to practising by other partners a free profession in the partnership, or for liabilities of the partnership which result from actions or abandonments of people employed by the partnership on the basis of a contract of employment or other legal relationship who were subject to management of other partner while rendering services related to the subject of the partnership activity.
- **Unlimited partnership** – a partnership managing under its own auspices a financial enterprise which is not another commercial company. A partner in the company can be natural persons, legal persons, or other commercial partnerships. An unlimited partnership bears responsibility for its own liabilities and does not bear responsibility for the liabilities of partners. On the other hand, partners bear joint, several and subsidiary responsibility for the liabilities of the company which is unlimited with all its property. Joint and several liability means that each partner, with other partners, together with the company, is responsible for the entirety of the financial liability. In case of paying for the liability by any of the partners, or some of them, or all of them, but not in equal parts, they are entitled to a mutual right to retrospective claims. Subsidiarity means that the company's creditors can perform distraining proceedings on the property of a partner, in case distraining on the property of the company proves to be ineffective.
- **Limited partnership** – a partnership which aims at managing an enterprise under its own auspices in which at least one of the partners has unlimited responsibility (general partner) for financial liabilities of the company before creditors, and the liability of at least one of the partners (limited partner) is limited. Partners can be natural persons, legal persons and other entities which have legal capacity. The liability of the general partner is personal, unlimited, joint and several and subsidiary. The responsibility of the limited partner is limited to the cementite sum.
- **Joint-stock limited partnership** – a partnership which aims at managing an enterprise under its own auspices in which at least one of the partners has unlimited responsibility (general partner) for the financial liabilities of the company before creditors, and at least one of the partners is a shareholder. Joint-stock limited partnership is a structure which contains elements of an unlimited company and a joint-stock company. The responsibility of the general partner is unlimited, personal, joint, several and subsidiary. The general partner can be legal persons, partnerships, as well as natural persons. The shareholder can be a legal person, a commercial partnership, a natural person. A general partnership cannot be a civil law partnership. The shareholder is not responsible for the financial liabilities of the partnership, but bears the property risk related to contributions which were brought into the company.

**Company (joint-stock, limited liability) with a share of the capital held by: the State Treasury, state legal persons, local-government entities' or local administration legal persons, domestic natural persons, other domestic private entities or foreign natural** – a commercial company and partnership in which at least one stock (share) belongs to the State Treasury, state legal person, local-government entities or local administration legal person, domestic natural person, other domestic private entities or foreign natural.

**Company (joint-stock, limited liability) with a share of homogeneous capital held by: the State Treasury, state legal persons, local-government entities' or local administration legal persons, domestic natural persons, other domestic private entities or foreign natural** – respectively a company of: the State Treasury, state legal person, local-government entities or local administration legal person, domestic natural person, other domestic private entities or foreign natural. The assumption of "homogeneity" brought into the capital of the company allows the use of such terms as: "a company wholly owned by the State Treasury" or "a company wholly owned by the gmina".

**Civil law partnership** – a liability relationship joining parties (partners), through which partners are obliged to pursue achievement of a common economic aim by acting in a prescribed manner, especially by contributions. Contributions of partners can come in different forms, but they must have a property value. Such a partnership is an organizational entity without legal personality and whose legal capacity was not granted by an act, and therefore is not a legal entity. Entrepreneurs in the understanding of regulations on economic activity are the partners in a civil law partnership. A civil law partnership is subject to the REGON register.

**Other company** – organizational forms joining together natural or legal persons, created for the implementation of a specific activity. Such companies operate on the basis of regulations of separate acts which grant them legal personality; among others, water-law companies, land-law companies.

**Co-operative** – a voluntary association of an unlimited number of people, with changeable personnel and a changeable share fund, which in the interests of its members manages common economic activity and can also run social and educational activities. The legal basis of operation is the Act of 16th September 1982 – Co-operative Law, other acts and a registered statute. A co-operative acquires legal personality at the moment of registering it in the National Court Register.

**Foundation** – a legal person whose activity is based on the property transferred by the founder-endower (a natural person irrespective of his/her citizenship or place of residence, or legal persons with their head offices in Poland or abroad) and current payment (donations), established for the fulfilment of aims socially and economically useful, which are, in accordance with the basic interests of the Republic of Poland, especially: health care, development of the economy and science, education, culture and arts, social relief and welfare, environmental protection, and monument protection. A foundation operates on the basis of the Act of 6th April 1984 on Foundations and a statute. It acquires legal personality at the moment of registering in the National Court Register.

**Fund** – an institution disposing of an isolated stock of financial or material resources assigned to an aim which is specified in advance, created on the basis of an Act and operating in the organized form of a fund. A fund can operate as a legal person or can constitute an isolated bank account, which is administered by an entity indicated in the act establishing the fund. Law regulations project several kinds of funds: special purpose funds, pension funds, investment funds.

**Attention:** The name “fund” is also present in marking organizational entities without legal personality of a “fund”, but operate in other legal forms e.g. a joint-stock company, an association, etc.

**Political party** – a voluntary organization, acting under a specific name, whose aim is to take part in public life through exerting influence by democratic methods on shaping national policy or exercising public power. A political party acquires legal personality at the moment of registering it in the records of political parties. The basis of operation is the Act of 27th June 1997 on Political Parties and statute.

**Trade union** – a voluntary and self-governed organization of working people, appointed to represent and defend its rights and professional and social interests, which is independent in its statutory activity of employees, national administration and territorial self-government, as well as other organizations. A trade union, as well as its organizational entities indicated in the articles acquire legal personality on the day of registering it in the National Court Register. The legal basis of trade unions’ operation is the Act of 23rd May 1991 on Trade Unions.

**Condominium** – is created by the entirety of owners whose dwellings constitute a part of a given real estate. A condominium can acquire rights and incur liabilities, file a suit and be sued, therefore, as an organizational entity which is not a legal person, for whom legal personality was granted by an act, is an entity of civil legal relations. It is an organizational entity whose establishment was not dependent on making a legal transaction; it is created ex lege at the moment of isolation of a dwelling in a given real estate, whose owner is a person other than the owner of the real estate.

#### 4. Terms related to the classification of forms of ownership

**Type of ownership** – a term applied in the methodology of the REGON register allowing types of owner groups to be distinguished. Polish law distinguishes the following types of ownership:

- State-Treasury ownership,
- State legal persons' ownership,
- Local-Government entities' or local administration legal persons ownership,
- Domestic natural persons' ownership,
- Other domestic private entities' ownership,
- Foreign ownership.

**Form of ownership** – a term applied in the methodology of the REGON register allowing the degree of the entity's ownership of capital to be determined. The following forms of ownership are distinguished:

- Pure ownership, which means the ownership of 100% of capital by one entity or more entities, provided that they represent the same type of ownership,
- Mixed ownership, which means the ownership of capital by two or more entities, provided that they represent at least two different types of ownership.

**Ownership sector** – a term applied in the methodology of the REGON register allowing national economy entities to be grouped in terms of ownership right. The public sector (property of entities classified in this sector is owned, in full or mostly, by the State Treasury, State legal persons or Local-Government entities) and the private sector (property of entities classified in this sector is owned, in full or mostly, by private owners – natural or legal persons, both domestic or foreign ones) are distinguished.

#### 5. Terms related to the classification of activities (PKD)

**The Polish Classification of Activities – PKD 2007** was introduced by the decree of the Council of Ministers regarding the Polish Classification of Activities (PKD), dated 24th December 2007 (Journal of Laws No. 251 item 1885, with later amendments). PKD 2007 was prepared on the basis of the statistical classification of economic activities NACE Rev. 2, introduced by regulation (EC) No. 1893/2006 of the European Parliament and Council of 20th December 2006 establishing the statistical classification of economic activities NACE Revision 2 and amending Council Regulation (EEC) No 3037/90 as well as certain EC Regulations on specific statistical domains (Official Journal L 393/1, 30th December 2006).

In the light of the foregoing, it is fully consistent and comparable with the Nace Rev. 2 in terms of methodology, terms, scope and codes. This classification is an agreed, hierarchically-arranged division of types of social and economic activities conducted by entities (economic entities).

The PKD 2007 classification is a five-level classification, but, contrary to the latter, it does not include an intermediary level, i.e. subsections:

**The first level** (section) divides a total group into 21 groupings of types of activities, which consist of activities interrelated from the point of view of a traditionally-arranged, general division of work. These groupings are marked with a one-letter code.

**The second level** (division) divides a total group into 88 groupings of types of activities, which consist of activities according to features having essential significance for determining the degree of similarity and for identifying interrelations occurring in the national economy. This level is marked with a two-digit numerical code.

**The third level** (group) includes 272 groupings of types of activities possible to be separated from the point of view of the manufacturing process, manufacture purpose or the nature of service or recipients of these services. This level is marked with a three-digit numerical code.

**The fourth level** (class) includes 615 groupings of types of activities possible to be separated mainly from the point of view of the specialisation of the manufacturing process or service activities. This level is marked with a four-digit numerical code.

**The fifth level** (subclass) includes 654 groupings. It was introduced to separate types of activities characteristic of the Polish economy and subject to statistical observation. This level is marked with a five-character alphanumerical code, in which the first four characters – numbers indicate the class, while the fifth sign – the letter distinguishes subclasses within a given class. A subclass corresponding to its class (one subclass within a given class) is marked with the letter Z.

In relation to the Polish Classification of Activities – PKD 2007, abbreviations of the names of some of the classification levels have been used in the publication; the list of abbreviations used and full names is given below:

| abbreviation                                            | full name                                                                                                                       |
|---------------------------------------------------------|---------------------------------------------------------------------------------------------------------------------------------|
| sections                                                |                                                                                                                                 |
| Trade; repair of motor vehicles                         | Wholesale and retail trade; repair of motor vehicles and motorcycles                                                            |
| Accommodation and catering                              | Accommodation and food service activities                                                                                       |
| divisions                                               |                                                                                                                                 |
| Crop and animal production, hunting                     | Crop and animal production, hunting and related service activities                                                              |
| Manufacture of products of wood, cork, straw and wicker | Manufacture of wood and of products of wood and cork, except furniture; manufacture of articles of straw and plaiting materials |
| Manufacture of pharmaceutical products                  | Manufacture of basic pharmaceutical products and pharmaceutical preparations                                                    |
| Manufacture of metal products                           | Manufacture of fabricated metal products, except machinery and equipment                                                        |
| Remediation activities                                  | Remediation activities and other waste management services                                                                      |
| Wholesale trade                                         | Wholesale trade, except of motor vehicles and motorcycles                                                                       |
| Retail trade                                            | Retail trade, except of motor vehicles and motorcycles                                                                          |
| Land and pipeline transport                             | Land transport and transport via pipelines                                                                                      |
| Catering                                                | Food and beverage service activities                                                                                            |
| Motion, sound and music publishing activities           | Motion picture, video and television programme production, sound recording and music publishing activities                      |

| abbreviation                                    | divisions (cont.) | full name                                                                         |
|-------------------------------------------------|-------------------|-----------------------------------------------------------------------------------|
| Computer programming and consultancy activities |                   | Computer programming, consultancy and related activities                          |
| Financial service activities                    |                   | Financial service activities, except insurance and pension funding                |
| Insurance, reinsurance and pension funding      |                   | Insurance, reinsurance and pension funding, except compulsory social security     |
| Tourism activities                              |                   | Travel agency, tour operator and other reservation service and related activities |
| Office administrative and business support      |                   | Office administrative, office support and other business support activities       |

## 6. Coding System for Territorial and Statistical Units (KTS)

**Coding System for Territorial and Statistical Units (KTS)** is a single list of codes and names of units of basic three tier division of the state administration and territorial units for statistical purposes (NUTS classification) adopted for the needs of databases and IT systems of official statistics. The KTS system was introduced with internal order no. 22 of the President of Central Statistical Office of 24th August 2017, on introduction of Coding System for Territorial and Statistical Units. For the purposes of official statistics it shall replace the Nomenclature of Territorial Units for Statistics (NTS), abolished on 1st January 2018.

The KTS system has been developed on the basis of **National Official Register of Territorial Division (TERYT)** and **Classification of Territorial Units for Statistics (NUTS)** used in the EU Member States.

Classification of Territorial Units for Statistics NUTS is applicable in the process of collecting, developing and dissemination within the European Union of comparable data for specified regional statistics.

The NUTS classification also affects development of regional policies of the European Union Member States and is indispensable for conducting analyses of the level of socio-economic development of regions.

**Coding System for Territorial and Statistical Units (KTS)** divides Poland into hierarchically connected territorial units on seven levels.

### **Territorial levels of the KTS system include:**

- KTS level 0 – Poland
- KTS level 1 – Macroregions (namely, NUTS 1 units)
- KTS level 2 – Voivodships
- KTS level 3 – Regions (namely, NUTS 2 units)
- KTS level 4 – Subregions (namely, NUTS 3 units)
- KTS level 5 – Poviats (along with cities with poviat rights – analogical to the TERYT register)
- KTS level 6 – Gminas (along with urban parts of urban-rural gminas, rural parts of urban-rural gminas, districts of Warsaw, delegations of Kraków, Łódź, Poznań and Wrocław – analogical to the TERYT register).

# Załącznik

## Podstawowe informacje o rejestrze REGON

Krajowy rejestr urzędowy podmiotów gospodarki narodowej REGON obejmuje osoby prawne, jednostki organizacyjne niemające osobowości prawnej, osoby fizyczne prowadzące działalność gospodarczą oraz jednostki lokalne tych podmiotów. Umożliwia jednolite identyfikowanie jednostek w systemie statystyki publicznej i innych systemach.

Rejestr REGON tworzony jest na podstawie informacji zgłoszonych przez podmioty. Od 1 listopada 1995 r. są one zobowiązane, zgodnie z ustawą o statystyce publicznej z dnia 29 czerwca 1995 r. (Dz. U. z 2019 r. poz. 649, z późn. zm.) do wpisu do rejestru z chwilą powstania lub podjęcia działalności, a także do zgłaszania zmian cech objętych wpisem lub skreślenia z rejestru.

Wpisy dotyczące:

- przedsiębiorców rejestrowanych w Centralnej Ewidencji i Informacji o Działalności Gospodarczej, dokonywane są na podstawie danych z wniosków CEIDG-1, przekazywanych elektronicznie do GUS przez ministerstwo właściwe do spraw gospodarki,
- podmiotów wpisanych do Krajowego Rejestru Sądowego następują od 1 grudnia 2014 r. na podstawie danych przekazywanych do rejestru REGON drogą elektroniczną z KRS, a w zakresie danych uzupełniających – na podstawie danych przekazanych z CRP KEP,
- szkół i placówek oświatowych są dokonywane na podstawie danych przekazywanych z Systemu Informacji Oświatowej.

Pozostałe podmioty zgłaszające wpis, zmianę lub likwidację do rejestru REGON zobowiązane są do wypełnienia wniosków:

- RG-OP – w przypadku osoby prawnej oraz jednostki organizacyjnej niemającej osobowości prawnej,
- RG-OF – w przypadku osoby fizycznej prowadzącej działalność gospodarczą.

Druki wniosków RG-OP i RG-OF można otrzymać w Urzędzie Statystycznym w Białymstoku i jego oddziałach. Dostępne są również na stronach internetowych GUS i urzędów statystycznych.

Informacja o nadanym podmiotowi numerze identyfikacyjnym REGON jest udostępniona na stronie Głównego Urzędu Statystycznego. Udostępnienie danych na <https://bip.stat.gov.pl/dzialalnosc-statystyki-publicznej/rejestr-regon/> jest potwierdzeniem dokonania wpisu tych informacji w rejestrze podmiotów. Każdy podmiot może wydrukować swoje dane z Wyszukiwarki podmiotów gospodarki narodowej dostępnej na ww. stronie. Podmioty gospodarki narodowej wpisane do rejestru REGON mogą zawsze skorzystać z uprawnienia wynikającego z art. 43 ust. 3 ustawy o statystyce publicznej, zobowiązującego urzędy statystyczne do wydania zaświadczenia na żądanie podmiotów.

Zaświadczenia o numerze identyfikacyjnym REGON w województwie podlaskim można otrzymać w:

Urzędzie Statystycznym w Białymstoku

ul. Krakowska 13

15-875 Białystok, tel. 85 749 77 19, 85 749 77 74, 85 749 77 82

Oddział w Łomży

ul. Nowa 2

18-400 Łomża, tel. 86 215 41 36, 86 215 41 37

Oddział w Suwałkach

ul. 1 Maja 13

16-400 Suwałki, tel. 87 563 54 85, 87 563 54 86

Dane z rejestru REGON udostępnia się:

- nieodpłatnie – organom administracji rządowej i innym instytucjom rządowym, organom samorządu terytorialnego, Najwyższej Izbie Kontroli, Narodowemu Bankowi Polskiemu, Państwowej Inspekcji Pracy, Państwowej Inspekcji Sanitarnej, Generalnemu Inspektorowi Ochrony Danych Osobowych oraz innym organom prowadzącym urzędowe rejestry w zakresie niezbędnym do wykonywania statutowych zadań tych organów lub instytucji,
- odpłatnie – pozostałym użytkownikom.

Informacji o trybie zgłoszeń do rejestru REGON, metodologii i funkcjonowaniu rejestru REGON udzielają:

urzędy statystyczne

oraz

Główny Urząd Statystyczny  
Departament Metodologii, Standardów i Rejestrów  
Wydział Rejestru REGON  
00-925 Warszawa  
Al. Niepodległości 208  
tel. 22 608 32 97, 22 608 32 72

## Appendix

### Basic information on REGON register

The National Official Business Register REGON includes legal persons, organizational entities without legal personality, natural persons conducting economic activity as well as local units of these entities. It enables uniform identification of units in the public statistics system and other systems.

The REGON register is created on the basis of information submitted by entities. From 1st November 1995 they are obliged, in accordance with the Act on Public Statistics of 29th June 1995 (Journal of Laws of 2019 item 649, with later amendments) to enter the register the moment they are set up or they undertake their activity. They are also obliged to register the changes of qualities included in the register and deletion from the register.

Entries regarding:

- entrepreneurs registered in the Central Registration and Information on Business, are made on the basis of data from CEIDG-1 applications, transmitted electronically to Statistics Poland by the ministry responsible for economy,
- entities entered into the National Court Register, are made from 1st December 2014 on the basis of data transferred to the REGON register electronically from the National Court Register, and as regards supplementary data – based on data transmitted from the CRP KEP,
- schools and educational establishments, are made on the basis of data transferred from the Educational Information System.

Other entities submitting entry, change or liquidation to the REGON register are obliged to complete applications:

- RG-OP – in case of legal persons as well as organizational entities without legal personality,
- RG-OF – in case of natural persons conducting economic activity.

RG-OP and RG-OF application forms can be obtained in the Statistical Office in Białystok and its branches. They are also available on the websites of Statistics Poland and statistical offices.

Information on the REGON identification number assigned to the entity is available on the website of Statistics Poland. Providing data at <https://bip.stat.gov.pl/en/regon/> is a confirmation of entering this information in the register of entities. Each entity can print its data from the Search Engine of national economy entities available on the above page. Entities of the national economy entered into the REGON register can always use the right under art. 43 par. 3 of the Act on Public Statistics, obliging statistical offices to issue a certificate at the request of entities.

Certificates with the REGON identification number in Podlaskie voivodship can be obtained in:

Statistical Office in Białystok

ul. Krakowska 13

15-875 Białystok, tel. +48 85 749 77 19, +48 85 749 77 74, +48 85 749 77 82

Branch in Łomża

ul. Nowa 2

18-400 Łomża, tel. +48 86 215 41 36, +48 86 215 41 37

Branch in Suwałki

ul. 1 Maja 13

16-400 Suwałki, tel. +48 87 563 54 85, +48 87 563 54 86



Data from the REGON register is available:

- free of charge – to the bodies of government administration and to other governmental institutions, local self-government bodies, Supreme Audit Office, National Bank of Poland, National Labour Inspectorate, National Sanitary Inspectorate, Inspector General for the Protection of Personal Data, as well as other bodies keeping official registers to the extent necessary to perform statutory tasks of these bodies or institutions,
- for a fee – for other users.

Information on the mode of applications to the REGON register, methodology and functioning of the REGON register are provided by:

statistical offices  
as well as  
Statistics Poland  
Standards and Registers Department  
REGON Register Division  
00-925 Warszawa  
Al. Niepodległości 208  
tel. +48 22 608 32 97, +48 22 608 32 72