

Koniunktura gospodarcza, opinie formułowane przez jednostki z siedzibą w województwie PODLASKIM – czerwiec 2022 r.

Wpływ wojny w Ukrainie na koniunkturę – oceny i oczekiwania (Aneks)

30.06.2022 r.

↓ -4,7

Wskaźnik ogólnego klimatu koniunktury gospodarczej w przetwórstwie przemysłowym

W czerwcu w porównaniu z majem największe pogorszenie koniunktury nastąpiło w działalności związanej z zakwaterowaniem i usługami gastronomicznymi, największa poprawa – w budownictwie.

Do badania za bieżący miesiąc – odpowiedzi udzielane w okresie od 1 do 10 dnia bm. – dołączono moduł pytań diagnozujący wpływ wojny w Ukrainie na koniunkturę gospodarczą (wyniki w Aneksie).

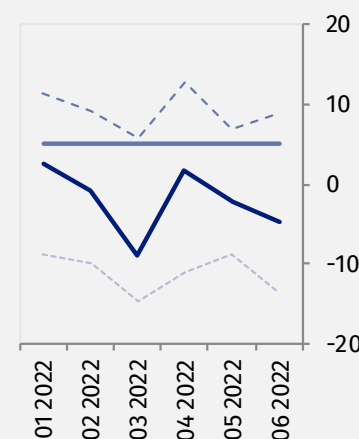
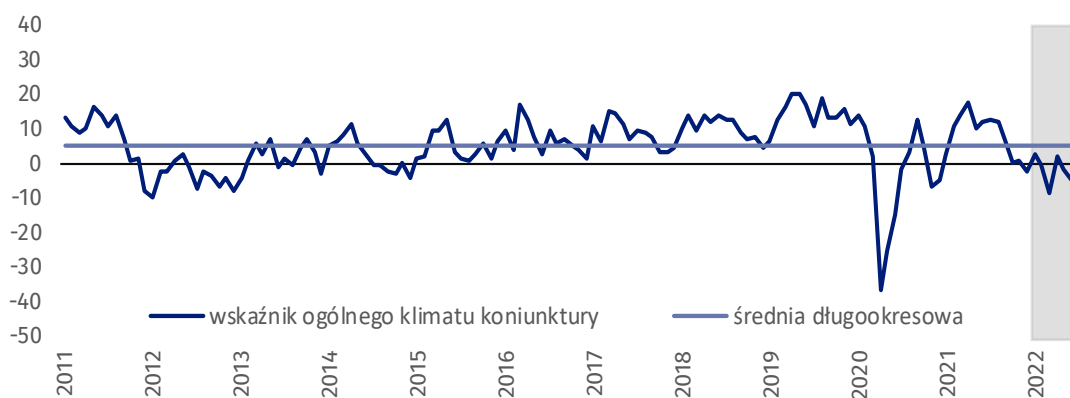
Wskaźnik ogólnego klimatu koniunktury i jego składowe w ostatnich sześciu miesiącach

— wskaźnik ogólnego klimatu koniunktury
— średnia długookresowa
- - - poprawa [%]
- - - - - pogorszenie [%]



Przetwórstwo przemysłowe (wykres 1)

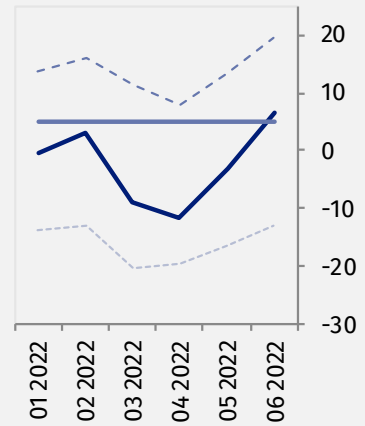
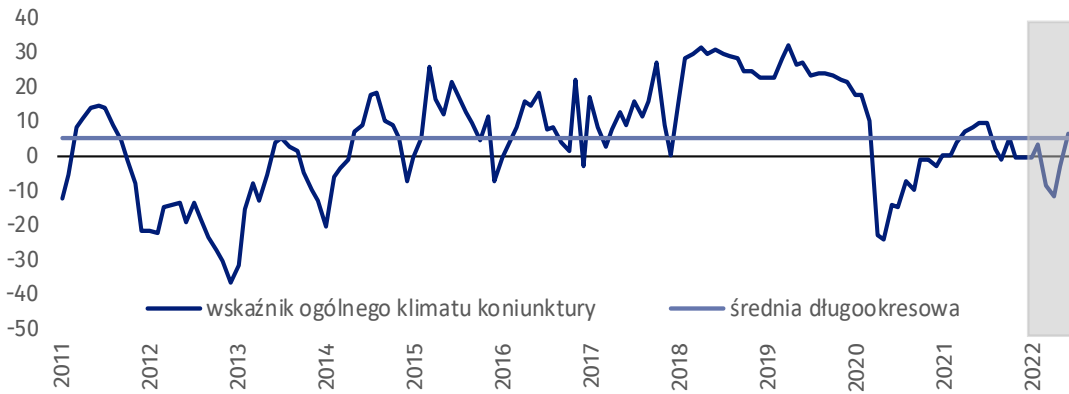
Wskaźnik ogólnego klimatu koniunktury kształtuje się na poziomie minus 4,7, tj. niższym niż przed miesiącem (minus 2,1) oraz niższym niż w czerwcu 2021 r.





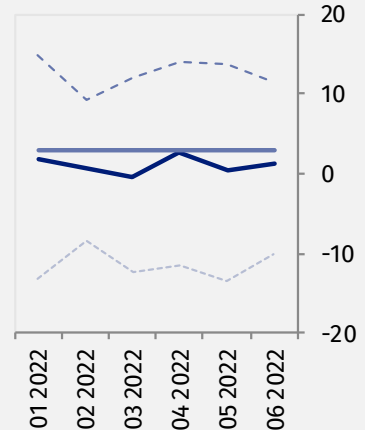
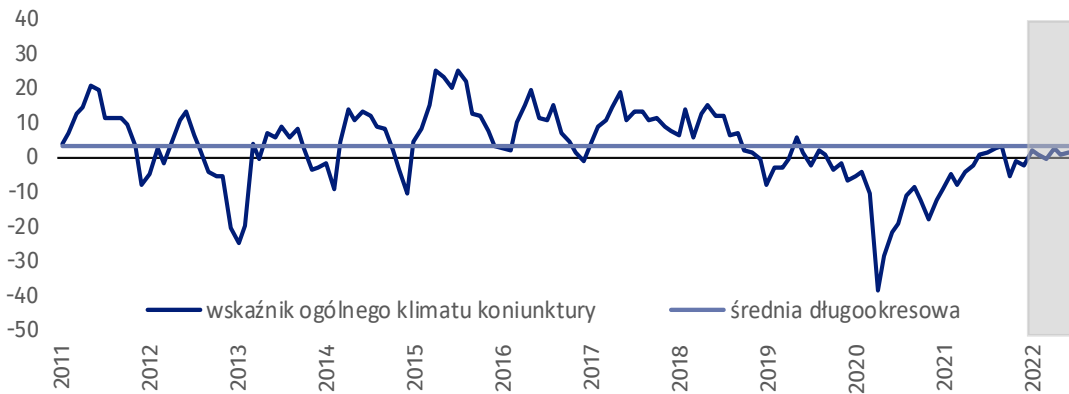
Budownictwo (wykres 2)

W czerwcu wskaźnik ogólnego klimatu koniunktury kształtuje się na poziomie plus 6,6, tj. wyższym niż w maju (minus 3,2), ale niższym niż w czerwcu ubiegłego roku.



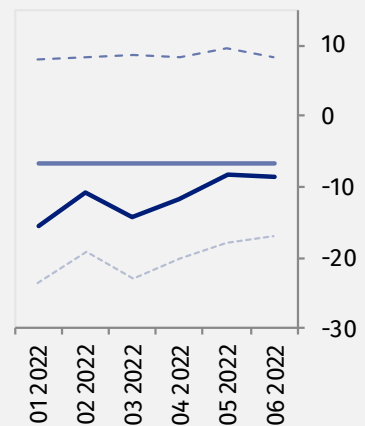
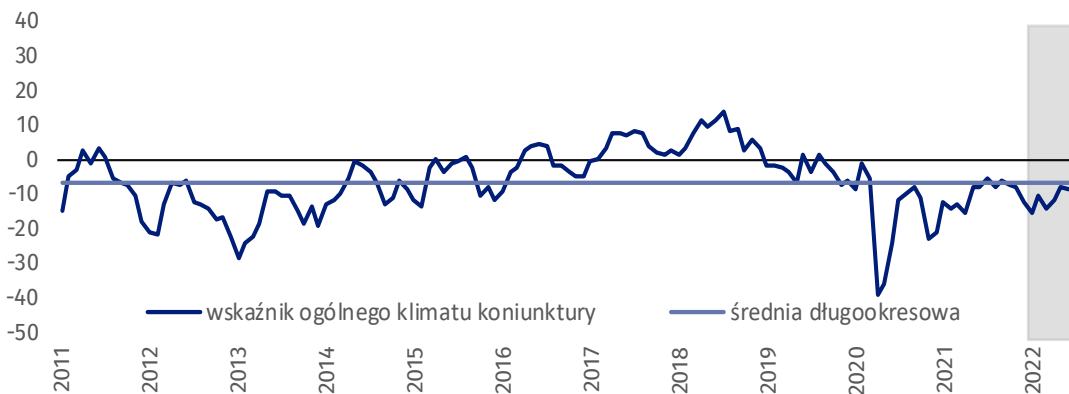
Handel hurtowy (wykres 3)

W czerwcu wskaźnik ogólnego klimatu koniunktury kształtuje się na poziomie plus 1,3, tj. podobnym jak przed miesiącem (plus 0,4) oraz podobnym jak w analogicznym okresie poprzedniego roku.



Handel detaliczny (wykres 4)

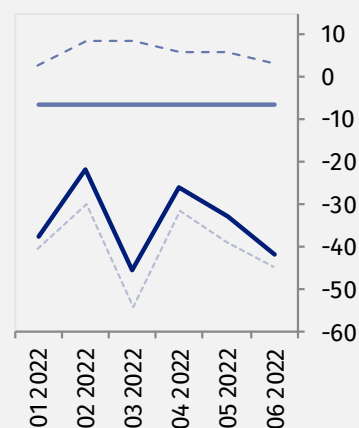
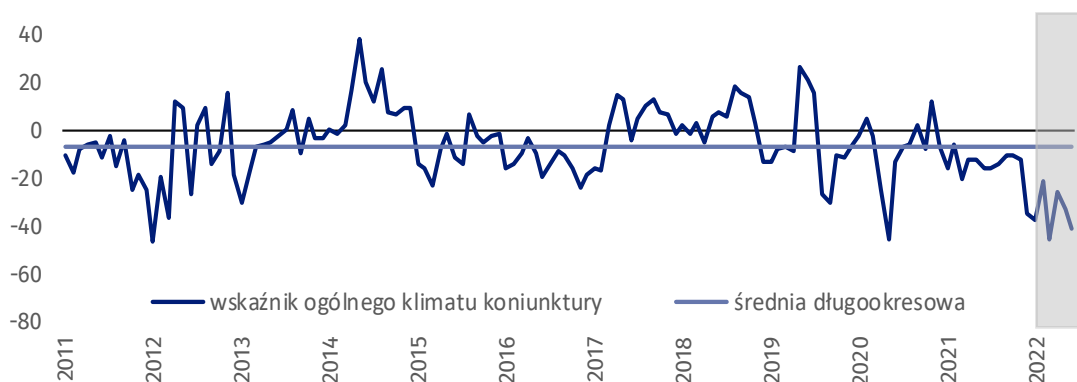
W bieżącym miesiącu wskaźnik ogólnego klimatu koniunktury kształtuje się na poziomie minus 8,7, tj. podobnym jak w maju (minus 8,3) oraz podobnym jak w czerwcu 2021 r.





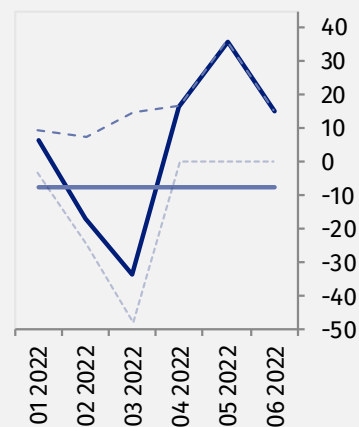
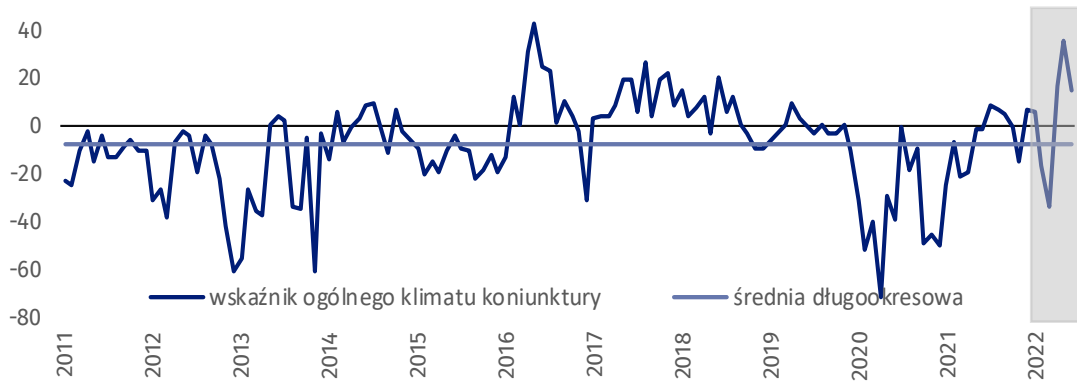
Transport i gospodarka magazynowa (wykres 5)

W czerwcu wskaźnik ogólnego klimatu koniunktury kształtuje się na poziomie minus 41,5, tj. niższym niż przed miesiącem (minus 32,7).



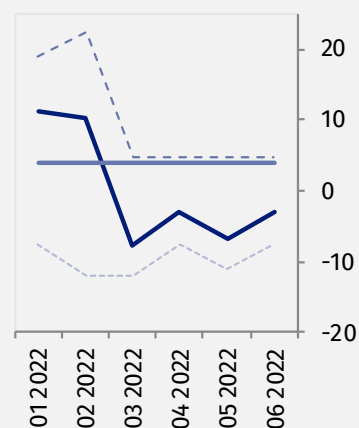
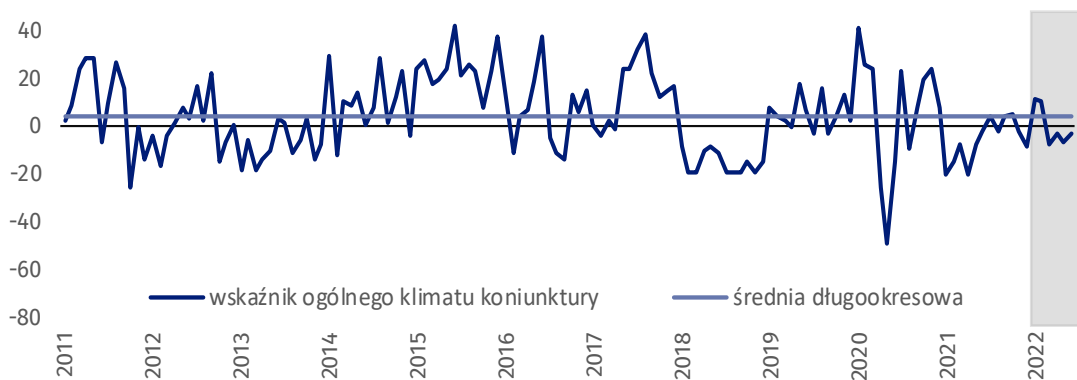
Zakwaterowanie i gastronomia (wykres 6)

W bieżącym miesiącu wskaźnik ogólnego klimatu koniunktury kształtuje się na poziomie plus 15,2, tj. niższym niż w maju (plus 36,1), ale wyższym niż w czerwcu ostatnich trzech lat.



Informacja i komunikacja (wykres 7)

Wskaźnik ogólnego klimatu koniunktury kształtuje się na poziomie minus 3,1, tj. wyższym niż w maju (minus 6,7), ale podobnym jak w czerwcu ubiegłego roku.



Tablica 1. Wskaźniki ogólnego klimatu koniunktury według rodzaju działalności






WYSZCZEGÓLNIENIE		Analogiczny miesiąc ubiegłego roku	Ubiegły miesiąc	Bieżący miesiąc	Średnia długookresowa
Przetwórstwo przemysłowe 	wskaźnik ogólnego klimatu koniunktury	11,7	-2,1	-4,7	5,0
	składowa "diagnostyczna" wskaźnika	16,3	5,4	5,2	5,6
	składowa "prognostyczna" wskaźnika	7,0	-9,6	-14,6	4,4
Budownictwo 	wskaźnik ogólnego klimatu koniunktury	9,3	-3,2	6,6	4,9
	składowa "diagnostyczna" wskaźnika	12,6	8,0	4,5	3,6
	składowa "prognostyczna" wskaźnika	5,9	-14,3	8,7	6,1
Handel hurtowy 	wskaźnik ogólnego klimatu koniunktury	0,7	0,4	1,3	3,0
	składowa "diagnostyczna" wskaźnika	4,4	13,1	10,3	7,9
	składowa "prognostyczna" wskaźnika	-3,1	-12,3	-7,8	-1,9
Handel detaliczny 	wskaźnik ogólnego klimatu koniunktury	-7,8	-8,3	-8,7	-6,6
	składowa "diagnostyczna" wskaźnika	-3,8	-5,1	-4,6	-3,6
	składowa "prognostyczna" wskaźnika	-11,7	-11,5	-12,7	-9,6
Transport i gospodarka magazynowa 	wskaźnik ogólnego klimatu koniunktury	-15,5	-32,7	-41,5	-6,5
	składowa "diagnostyczna" wskaźnika	-9,5	-44,0	-34,8	-5,0
	składowa "prognostyczna" wskaźnika	-21,5	-21,3	-48,1	-7,9
Zakwaterowanie i gastronomia 	wskaźnik ogólnego klimatu koniunktury	-1,7	36,1	15,2	-7,7
	składowa "diagnostyczna" wskaźnika	-13,6	24,3	21,3	-6,5
	składowa "prognostyczna" wskaźnika	10,2	47,9	9,0	-8,9
Informacja i komunikacja 	wskaźnik ogólnego klimatu koniunktury	-2,2	-6,7	-3,1	4,0
	składowa "diagnostyczna" wskaźnika	1,8	2,0	9,1	6,9
	składowa "prognostyczna" wskaźnika	-6,1	-15,3	-15,3	1,1

Aneks

Wpływ wojny w Ukrainie na koniunkturę – oceny i oczekiwania






Badanie zostało przeprowadzone od 1 do 10 dnia bieżącego miesiąca na próbie jednostek przemysłowych, budowlanych, handlowych i usługowych. Pytania zostały podzielone na dwie sekcje – pytań dotyczących wpływu wojny na Ukrainie na koniunkturę gospodarczą oraz pytań dotyczących inwestycji. Odpowiedzi na cały dodatkowy blok pytań są udzielane na zasadzie dobrowolności. W poniższej tabeli we wszystkich pytaniach prezentowany jest procent odpowiedzi respondentów na dany wariant. Dane zostały zagregowane zgodnie z metodologią agregacji (ważenia) stosowaną standardowo w badaniu koniunktury gospodarczej.

Tablica 2. Wyniki badania dot. wpływu wojny w Ukrainie na koniunkturę

Pytania	 Przetwórstwo przemysłowe	 Budownictwo	 Handel hurtowy	 Handel detaliczny	 Usługi
PYTANIA O WPŁYW WOJNY W UKRAINIE					
1. Negatywne skutki wojny w Ukrainie i jej konsekwencje dla prowadzonej przez Państwa firmę działalności gospodarczej będą w bieżącym miesiącu:					
brak negatywnych skutków	4,8	7,4	0,0	19,3	21,1
nieznaczne	64,0	72,2	68,5	64,5	52,0
poważne	31,2	14,2	17,5	13,3	16,4
zagrożające stabilności firmy	0,0	6,2	14,0	2,9	10,5
suma (brak negatywnych skutków + nieznaczne)	68,8	79,6	68,5	83,8	73,1
suma (poważne + zagrożające stabilności firmy)	31,2	20,4	31,5	16,2	26,9
2. Z zaobserwowanych w ostatnim miesiącu negatywnych skutków wojny w Ukrainie najbardziej do Państwa firmy odnoszą się:					
spadek sprzedaży – spadek przychodów	28,9	0,0	17,5	18,4	16,4
wzrost kosztów	52,5	53,1	61,2	57,3	76,1
zakłócenie w łańcuchu dostaw	76,0	30,2	25,4	36,7	37,9
duże zaburzenia organizacyjne w funkcjonowaniu przedsiębiorstwa	0,0	0,0	0,0	0,0	0,0
problemy z bieżącym finansowaniem	0,0	6,2	17,5	0,0	10,5
nadmierne zapasy	9,7	0,0	0,0	3,3	0,0
zerwanie umów ze wschodnimi kontrahentami	38,6	0,0	7,0	6,8	0,0
3. Jeżeli w Państwa firmie są zatrudnieni pracownicy z Ukrainy, to czy w związku z wojną w Ukrainie zaobserwowali Państwo w ubiegłym miesiącu:¹					
odpływ pracowników z Ukrainy	35,9	3,1	3,5	8,0	4,7
nieznaczny	35,9	3,1	3,5	8,0	4,7
poważny	0,0	0,0	0,0	0,0	0,0
napływ pracowników z Ukrainy	35,9	3,7	0,0	12,9	4,7
nieznaczny	35,9	3,7	0,0	8,0	0,0
poważny	0,0	0,0	0,0	4,9	4,7
nie dotyczy	59,3	56,2	100,0	67,7	95,3

¹ Dopuszczalne było równoczesne zaznaczenie po jednej odpowiedzi dla każdego z wariantów („odpływ” i „napływ”), w związku z tym suma wariantów może przekroczyć 100%. Odpowiedź „nie dotyczy” zaznaczana była w przypadku, gdy firma nie zatrudnia pracowników z Ukrainy lub nie zaobserwowała w ubiegłym miesiącu ich „odpływu” czy „napływu”.

Tablica 2. Wyniki badania dot. wpływu wojny w Ukrainie na koniunkturę (dok.)

Pytania	 Przetwórstwo przemysłowe	 Budownictwo	 Handel hurtowy	 Handel detaliczny	 Usługi
PYTANIA O INWESTYCJE					
4. Jakże są Państwa aktualne przewidywania, co do poziomu inwestycji Państwa firmy w 2022 r. w odniesieniu do inwestycji zrealizowanych w 2021 r.:					
spadek poziomu inwestycji	21,1	40,7	17,5	22,6	25,7
nieznaczny	14,3	27,7	7,0	6,2	10,5
poważny	6,8	13,0	10,5	16,4	15,2
utrzymanie poziomu inwestycji	40,1	52,5	82,5	66,1	74,3
wzrost poziomu inwestycji	38,8	6,8	0,0	11,3	0,0
nieznaczny	19,4	3,1	0,0	6,4	0,0
poważny	19,4	3,7	0,0	4,9	0,0
5. Które z poniższych czynników w największym stopniu wpływają na ograniczenie skali inwestycji Państwa firmy w bieżącym roku:					
wysokie koszty realizacji inwestycji	39,9	30,3	43,7	38,3	62,0
trudności w pozyskaniu zewnętrznych źródeł finansowania	13,8	3,1	11,4	16,4	21,1
długotrwałe procedury uzyskania zgody na inwestycje	11,8	6,3	3,5	9,9	0,0
problemy z zatrudnieniem pracowników	0,0	0,0	0,0	3,3	12,2
zerwane łańcuchy dostaw	38,0	13,6	7,9	15,1	12,2
wysoka inflacja	69,2	49,9	47,2	60,6	69,5
niejasne, niespójne i niestabilne przepisy prawne	33,9	32,1	42,8	35,7	31,6
niepewna sytuacja makroekonomiczna	35,9	38,9	32,4	44,0	26,9
niedostateczny popyt na produkty/ usługi oferowane przez firmę	14,5	12,4	11,4	6,6	10,5
firma nie odczuwa ograniczeń	19,2	0,0	10,4	11,8	4,7

W przypadku cytowania danych Głównego Urzędu Statystycznego prosimy o zamieszczenie informacji: „Źródło danych GUS”, a w przypadku publikowania obliczeń dokonanych na danych opublikowanych przez GUS prosimy o zamieszczenie informacji: „Opracowanie własne na podstawie danych GUS”.

Opracowanie merytoryczne:
Urząd Statystyczny w Zielonej Górze

Dyrektor Roman Fedak
Tel: 68 322 31 12

Rzeczposzechnianie:
Rzecznik Prasowy Prezesa GUS

Karolina Banaszek
Tel: 695 255 011

Wydział Współpracy z Mediami


Tel: 22 608 38 04

e-mail: obslugaprasowa@stat.gov.pl


 www.stat.gov.pl

 [@GUS_STAT](https://twitter.com/GUS_STAT)

 [@GlownyUrzadStatystyczny](https://www.facebook.com/GlownyUrzadStatystyczny)

 [gus_stat](https://www.instagram.com/gus_stat)

 [glownyurządstatystycznygus](https://www.youtube.com/glownyurządstatystycznygus)

 [glownyurządstatystyczny](https://www.linkedin.com/company/glownyurządstatystyczny)

Powiązane opracowania

[Koniunktura gospodarcza w przetwórstwie przemysłowym, budownictwie, handlu i usługach](#)

Informacje sygnałne – opinie formułowane przez jednostki z siedzibą w danym województwie dostępne na stronach Urzędów Statystycznych

[Infografika – Koniunktura gospodarcza w Polsce](#)

[Badanie koniunktury gospodarczej – zeszyt metodologiczny](#)

Temat dostępny w bazach danych

[Dziedzina Baza Wiedzy Koniunktura Gospodarcza](#)

[Bank Danych Makroekonomicznych \(BDM\)](#)

Ważniejsze pojęcia dostępne w słowniku

[Koniunktura gospodarcza](#)