



## KONIUNKTURA GOSPODARCZA

w październiku 2016 r.

opinie formułowane przez jednostki, których siedziba znajduje się  
w WOJEWÓDZTWIE PODLASKIM

Przedsiębiorstwa z siedzibą w województwie podlaskim ogólny klimat koniunktury w **przetwórstwie przemysłowym** oceniają w październiku nieco korzystnie niż przed miesiącem. Bieżący portfel zamówień i produkcja rosną szybciej niż we wrześniu. Oceny dotyczące sytuacji finansowej są bardziej negatywne niż przed miesiącem. Odpowiednie prognozy są mniej korzystne od formułowanych we wrześniu. Planowany jest niewielki wzrost zatrudnienia, ale mniejszy od zapowiadanego przed miesiącem. Przedsiębiorcy przewidują, że ceny wyrobów przemysłowych mogą nieznacznie spadać, podobnie jak oczekiwano we wrześniu.

Ogólny klimat koniunktury w **budownictwie** oceniany jest w październiku nieznacznie pozytywnie, ale nieco ostrożniej niż przed miesiącem. Diagnozy portfela zamówień są mniej korzystne od ocen zgłaszanych we wrześniu. Odpowiednie przewidywania są optymistyczne, po pesymistycznych oczekiwaniach formułowanych w ubiegłym miesiącu. Utrzymują się pozytywne oceny produkcji budowlano-montażowej. Diagnozy sytuacji finansowej, a także prognozy dotyczące produkcji budowlano-montażowej oraz sytuacji finansowej są niekorzystne, gorsze od formułowanych we wrześniu. Skala ograniczenia zatrudnienia może być nieco większa od planowanej w ubiegłym miesiącu. Przedsiębiorcy przewidują, że ceny robót budowlano-montażowych będą spadać szybciej niż oczekiwano we wrześniu.

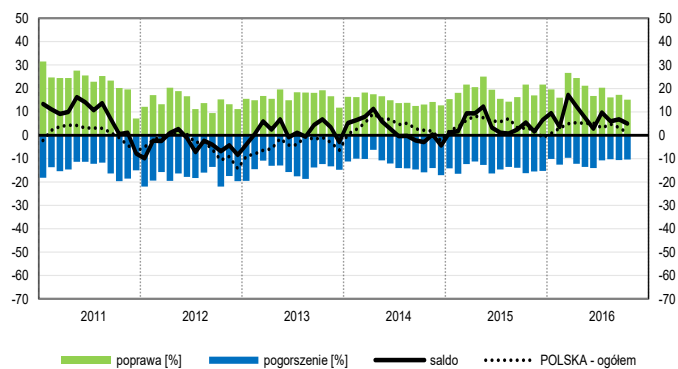
Ogólny klimat koniunktury w **handlu hurtowym** w październiku oceniany jest mniej pozytywnie niż przed miesiącem. Bieżąca sprzedaż rośnie wolniej niż we wrześniu, w najbliższych trzech miesiącach sprzedaż może spadać. Utrzymują się nieznacznie pesymistyczne diagnozy sytuacji finansowej. Odpowiednie prognozy są bardziej negatywne od formułowanych we wrześniu. Możliwe są niewielkie redukcje zatrudnienia, zbliżone do planowanych miesiąc wcześniej. Przedsiębiorcy oczekują spowolnienia dynamiki cen.

Ogólny klimat koniunktury w **handlu detalicznym** oceniany jest w październiku nieznacznie negatywnie, podobnie jak przed miesiącem. Utrzymuje się niewielki wzrost sprzedaży odnotowany we wrześniu. W najbliższych trzech miesiącach sprzedaż może nieznacznie spadać. Diagnozy sytuacji finansowej są pesymistyczne, zbliżone do ocen z września. Poprawiają się, mimo to nadal niekorzystne, prognozy w tym zakresie. Możliwe są redukcje zatrudnienia, choć mniejsze od planowanych miesiąc wcześniej. Przedsiębiorcy zapowiadają przyspieszenie dynamiki cen.

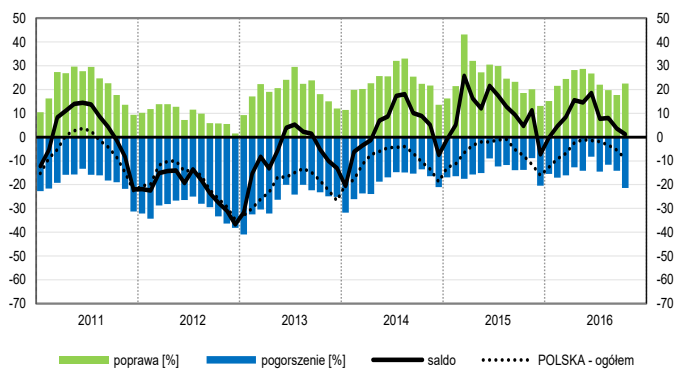
Firmy z sekcji **informacja i komunikacja** oceniają koniunkturę w październiku korzystnie, lepiej niż przed miesiącem i przed rokiem. Opinie w zakresie koniunktury formułowane przez firmy z sekcji **działalność związana z zakwaterowaniem i usługami gastronomicznymi** są również pozytywne i lepsze od zgłaszanych w październiku 2015 r., ale gorsze od ocen z września br. Podmioty z sekcji **transport i gospodarka magazynowa** oceniają koniunkturę pesymistycznie, gorzej niż w ubiegłym miesiącu i przed rokiem.

# OGÓLNY KLIMAT KONIUNKTURY WEDŁUG SEKCJI / DZIAŁÓW PKD

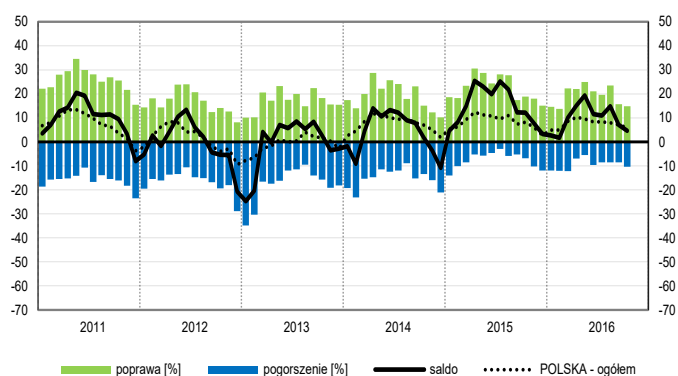
## Przetwórstwo przemysłowe (sekcja C)



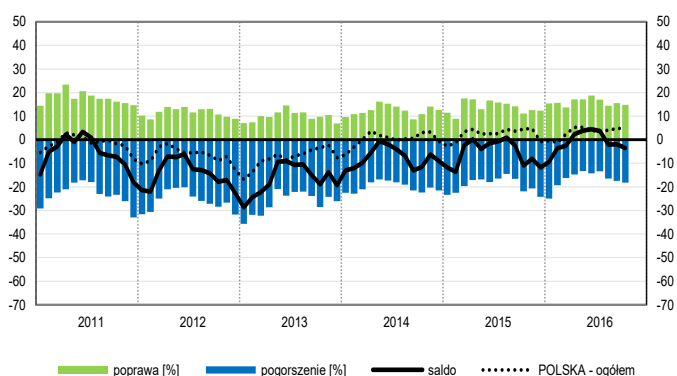
## Budownictwo (sekcja F)



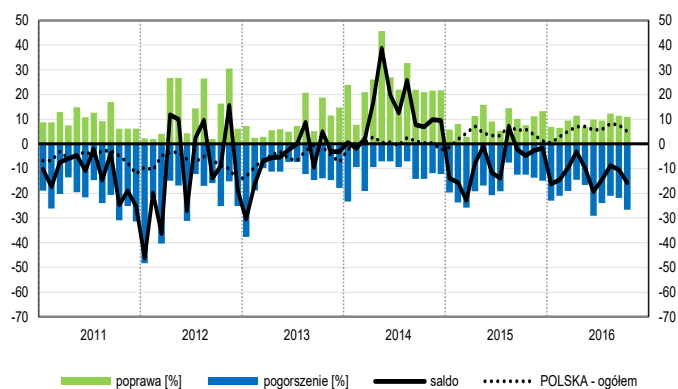
## Handel hurtowy (dział 46)



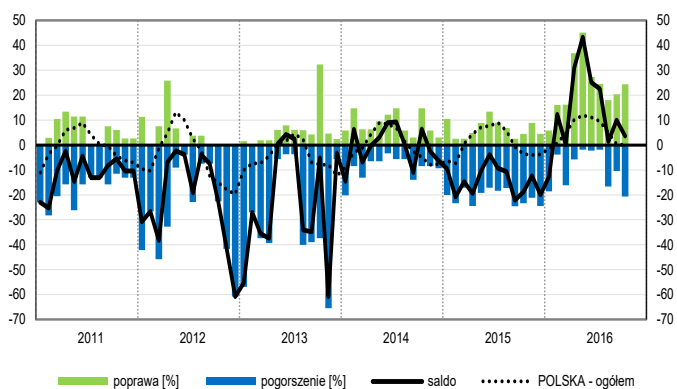
## Handel detaliczny (działy 45+47)



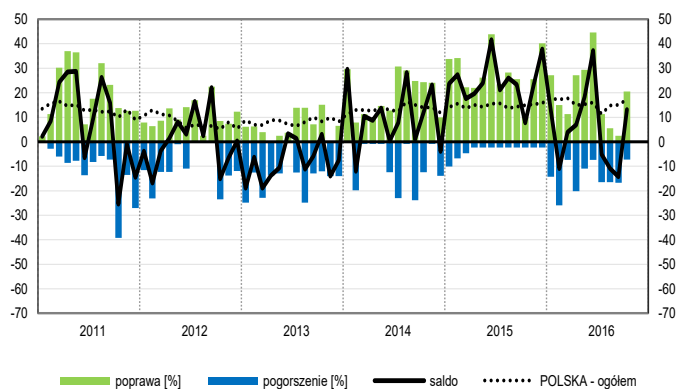
## Transport i gospodarka magazynowa (sekcja H)



## Zakwaterowanie i gastronomia (sekcja I)

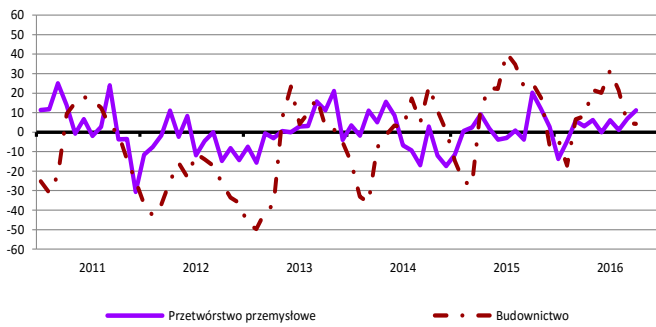


## Informacja i komunikacja (sekcja J)

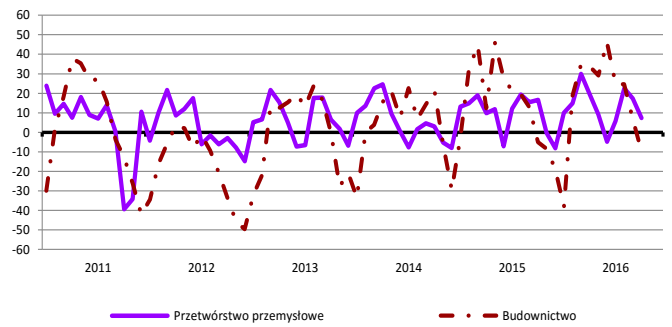


# WYBRANE WSKAŹNIKI WEDŁUG SEKCJI / DZIAŁÓW PKD

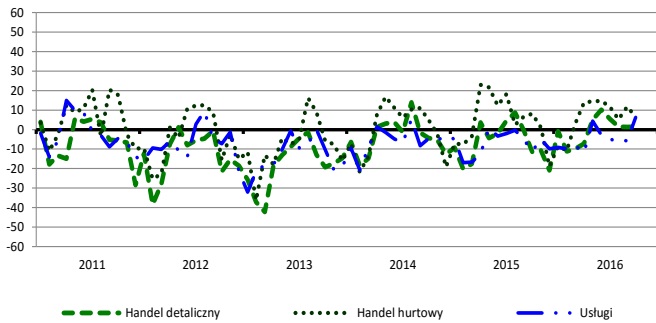
## Bieżąca produkcja



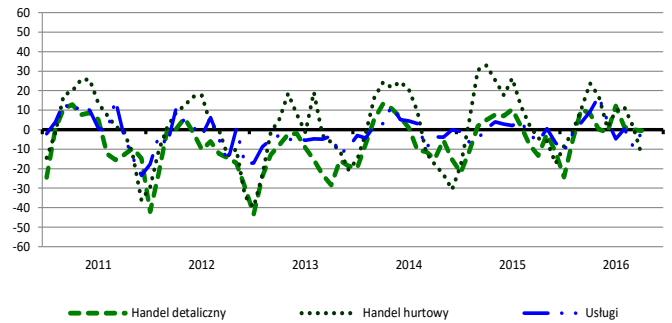
## Przewidywana produkcja



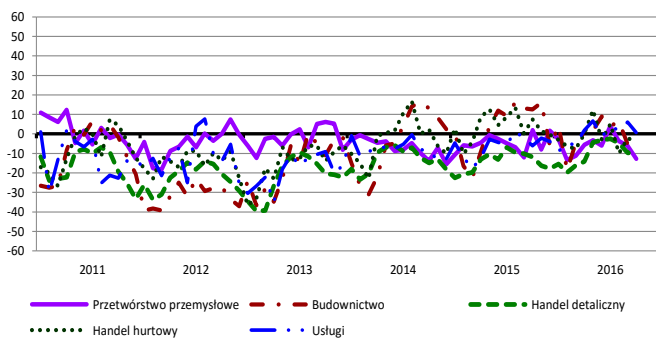
## Bieżąca sprzedaż



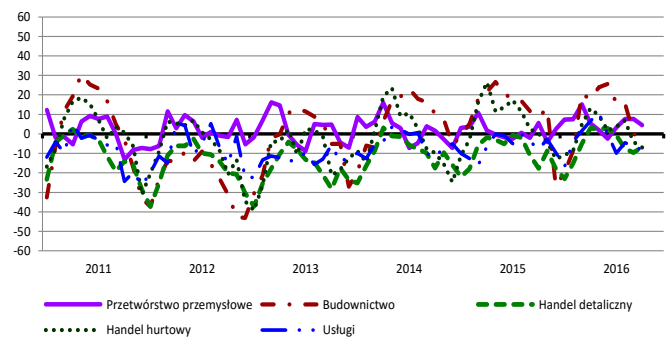
## Przewidywana sprzedaż



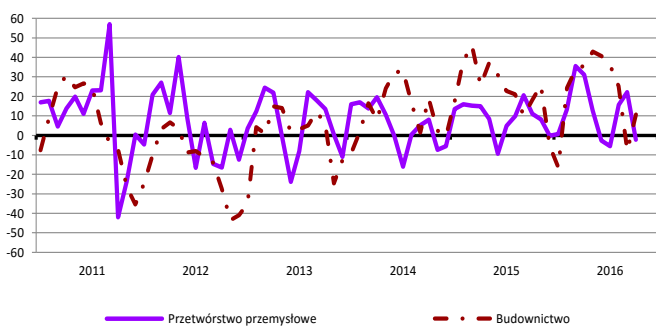
## Bieżąca sytuacja finansowa



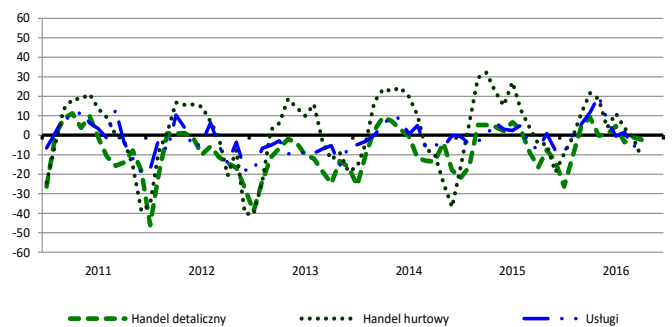
## Przewidywana sytuacja finansowa



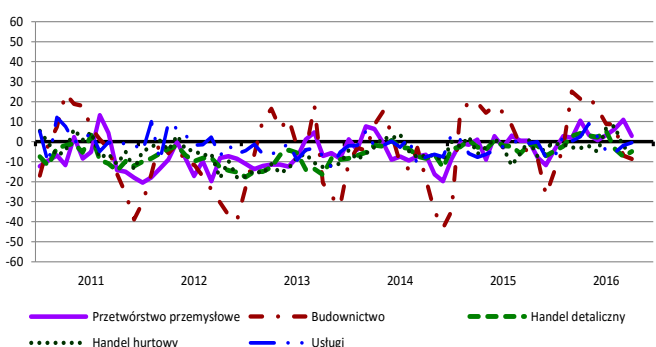
## Przewidywany portfel zamówień na rynku krajowym



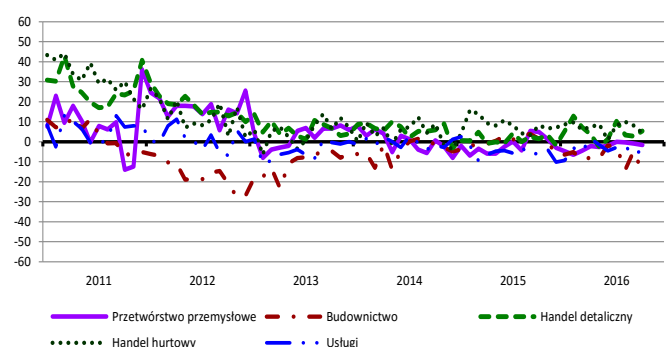
## Przewidywany popyt



## Przewidywane zatrudnienie

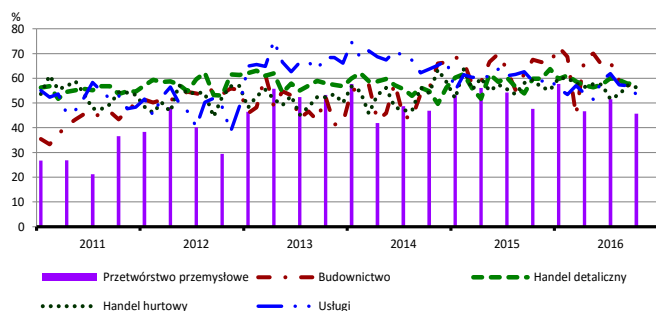


## Przewidywane ceny

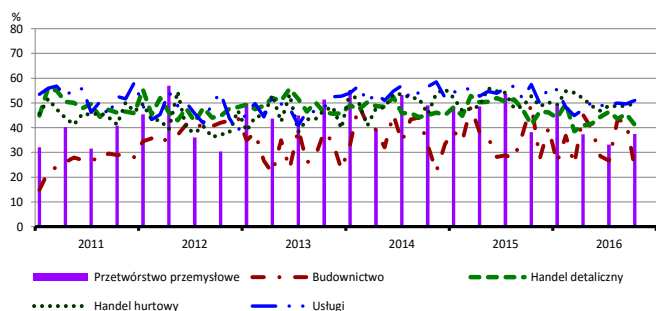


# BARIERY DZIAŁALNOŚCI GOSPODARCZEJ

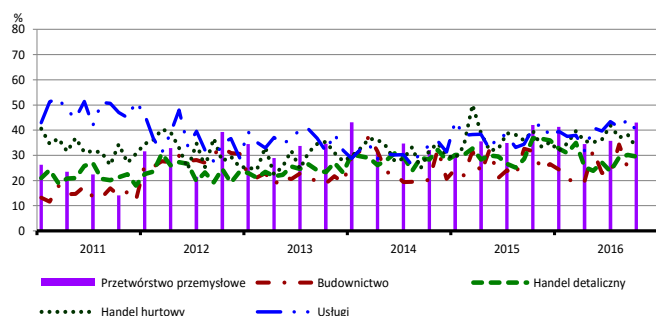
## Koszty zatrudnienia



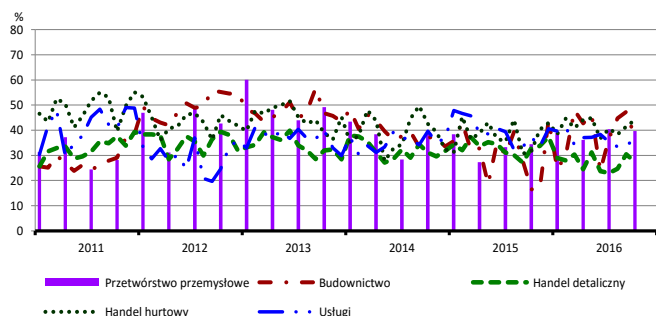
## Wysokie obciążenia na rzecz budżetu



## Niejasne i niespójne przepisy prawne



## Niepewność ogólnej sytuacji gospodarczej



Największy odsetek przedsiębiorców **nieodczuwających żadnych barier w prowadzeniu bieżącej działalności gospodarczej** w październiku br. jest odnotowany w jednostkach prowadzących działalność z zakresu usług (10,3%), w dalszej kolejności – przetwórstwa przemysłowego (9,6%), handlu hurtowego (8,0%), budownictwa (2,5%), handlu detalicznego (2,5%).

W jednostkach z zakresu **przetwórstwa przemysłowego**, które nie sygnalizują braku utrudnień swojej działalności, najczęściej zgłaszanymi barierami są niedostateczny popyt na rynku krajowym (47,1% w październiku br., 47,8% przed rokiem), koszty zatrudnienia (45,7% w październiku br., 47,6% w analogicznym miesiącu ub. r.) oraz niejasne i niespójne przepisy prawne (43,0% w październiku br., 42,1% przed rokiem). Bariery, której znaczenie w skali roku wzrosło w największym stopniu jest niedobór pracowników (z 13,3% do 20,0%), a spadło – bariery związanej z problemami finansowymi (z 16,7% do 8,9%).

Największe trudności napotymane przez przedsiębiorstwa **budowlane** zgłaszające bariery związane są z konkurencją na rynku (60,8% w październiku br., 61,2% przed rokiem) i kosztami zatrudnienia (57,1% w październiku br., 67,5% w analogicznym miesiącu ub. r. – jest to bariera, której znaczenie w skali roku spadło w istotnym stopniu). W porównaniu z październikiem 2015 r. w znaczącym stopniu spadło również znaczenie barier związanych z wysokimi obciążeniami na rzecz budżetu (z 49,4% do 23,5%) oraz niejasnymi i niespójnymi przepisami prawnymi (z 31,7% do 22,5%). W skali roku najbardziej wzrosło znaczenie bariery związanej z niepewnością ogólnej sytuacji gospodarczej (z 16,5% do 37,2%).

Podmioty prowadzące działalność w zakresie **handlu hurtowego** najczęściej wskazują trudności związane z konkurencją na rynku (61,3% w październiku br., 51,8% w analogicznym miesiącu ub. r.). W ujęciu rocznym najbardziej wzrosło znaczenie barier związanych z niepewnością ogólnej sytuacji gospodarczej (z 31,7% do 44,1%) i konkurencją na rynku, a spadło – barier związanych z niejasnymi i niespójnymi przepisami prawnymi (z 39,8% do 33,0%) oraz trudnościami w rozrachunkach z kontrahentami (z 38,7% do 33,5%).

Przedsiębiorcy prowadzący działalność z zakresu **handlu detalicznego** najbardziej odczuwają trudności związane z konkurencją na rynku (70,4% w październiku br., 66,6% w analogicznym miesiącu ub. r.). Bariery, której znaczenie w skali roku wzrosło w największym stopniu jest niedobór pracowników (z 4,8% do 11,1%), a spadło – barier związanych z niedostatecznym popytem (z 43,8% do 34,4%), niejasnymi i niespójnymi przepisami prawnymi (z 36,8% do 29,5%) oraz niepewnością ogólnej sytuacji gospodarczej (z 32,9% do 27,4%).

Największe trudności wskazywane przez firmy **usługowe** zgłaszające bariery związane są z kosztami zatrudnienia (53,5% w październiku br., 58,9% przed rokiem) oraz wysokimi obciążeniami na rzecz budżetu (51,0% w październiku br., 57,4% przed rokiem). W skali roku w największym stopniu wzrosło znaczenie bariery związanej z niedoborem wykwalifikowanych pracowników (z 13,8% do 24,8%), a spadło – bariery związanej z niedostatecznym popytem (z 41,7% do 26,0%).

W **przetwórstwie przemysłowym** badaniem objęte są podmioty o liczbie pracujących 10 i więcej osób. W pozostałych badaniach (**budownictwo, handel hurtowy i detaliczny, usługi**) uczestniczą również podmioty o liczbie pracujących do 9 osób.

**Przetwórstwo przemysłowe** – sekcja C; **Budownictwo** – sekcja F; **Handel hurtowy** – dział 46; **Handel detaliczny** – działy 45 i 47

**Usługi** – sekcje: H – Transport i gospodarka magazynowa, I – Działalność związana z zakwaterowaniem i usługami gastronomicznymi, J – Informacja i komunikacja, K – Działalność finansowa i ubezpieczeniowa, L – Działalność związana z obsługą rynku nieruchomości, M – Działalność profesjonalna, naukowa i techniczna, N – Działalność w zakresie usług administrowania i działalność wspierająca, P – Edukacja, Q – Opieka zdrowotna i pomoc społeczna, R – Działalność związana z kulturą, rozrywką i rekreacją, S – Pozostała działalność usługowa

Opracowanie merytoryczne:  
**Departament Przedsiębiorstw**  
Hanna Sękowska Tel. 22 608 36 51,  
Magdalena Święcka Tel. 22 608 35 50,  
Olga Gaca Tel. 22 608 36 51,  
Hubert Stefanik Tel. 22 608 35 50,  
Łukasz Gontarz Tel. 22 608 35 50.

Rozpowszechnianie:  
**Rzecznik Prasowy Prezesa GUS**  
Artur Satora  
Tel: 22 608 3475, 22 608 3009  
e-mail: [rzecznik@stat.gov.pl](mailto:rzecznik@stat.gov.pl)

Wyniki badania koniunktury w przemyśle, budownictwie, handlu i usługach można znaleźć na stronie GUS

<http://stat.gov.pl/obszary-tematyczne/koniunktura/koniunktura/publikacja.4.html>

Zeszyt Metodologiczny „Badanie koniunktury gospodarczej GUS”, 2016

<http://stat.gov.pl/obszary-tematyczne/koniunktura/koniunktura/publikacja.5.html>