



## URZĄD STATYSTYCZNY W BIAŁYMSTOKU

Wyniki wstępne

Data opracowania: 24.12.2004 r.

Kontakt: e-mail: sekretariatUSBST@stat.gov.pl  
tel. (085) 749 77 00, fax (085) 749 77 79

Internet: [www.stat.gov.pl/urzedy/bialystok](http://www.stat.gov.pl/urzedy/bialystok)

### KOMUNIKAT O SYTUACJI SPOŁECZNO-GOSPODARCZEJ WOJEWÓDZTWA PODLASKIEGO

Listopad 2004

Nr 11

- ◆ *Przeciętne zatrudnienie w sektorze przedsiębiorstw w listopadzie 2004 r. ukształtowało się powyżej poziomu zanotowanego w poprzednim miesiącu oraz w analogicznym okresie roku ubiegłego.*
- ◆ *Liczba zarejestrowanych bezrobotnych oraz stopa bezrobocia zwiększyła się w stosunku do października br., ale była niższa w odniesieniu do listopada 2003 r.*
- ◆ *Przeciętne miesięczne wynagrodzenie brutto w sektorze przedsiębiorstw było wyższe niż w październiku br. i w analogicznym miesiącu roku ubiegłego.*
- ◆ *W listopadzie 2004 r. oddano do użytku mniej lokali mieszkalnych niż w poprzednim miesiącu i przed rokiem. Równocześnie w porównaniu z listopadem 2003 r. zanotowano wzrost liczby mieszkań, których budowę rozpoczęto oraz spadek liczby wydanych pozwoleń na budowę nowych mieszkań.*
- ◆ *Listopad br. charakteryzował się wyższą niż zazwyczaj temperaturą powietrza i opadami zbliżonymi do przeciętnych w wieloleciu. Sprzyjające warunki cieplne i wilgotnościowe ułatwiły zakończenie zbioru buraków cukrowych i poplonów oraz wpłynęły na poprawę stanu oziminy. Kilkuniedniowe spadki temperatury dostatecznie hartowały rośliny, natomiast znaczne ochłodzenie w drugiej połowie miesiąca spowodowało całkowite zahamowanie ich wegetacji.*
- ◆ *Na rynku rolnym w listopadzie br., w porównaniu z poprzednim miesiącem, różnokierunkowym zmianom uległy ceny zbóż, żywca wołowego i wieprzowego, zdrożała natomiast większość zwierząt gospodarskich na targowiskach. W skali roku odnotowano spadek cen zbóż oraz wzrost cen żywca wołowego i wieprzowego.*
- ◆ *W listopadzie 2004 r., w odniesieniu do analogicznego miesiąca ubiegłego roku, zaobserwowano wzrost produkcji sprzedanej przemysłu.*
- ◆ *Przychody uzyskane ze sprzedaży produkcji budowlano-montażowej były wyższe od zanotowanych przed rokiem.*

#### UWAGI

Prezentowane w Komunikacie:

- dane o pracujących, zatrudnieniu, wynagrodzeniach – w ujęciu miesięcznym – dotyczą podmiotów gospodarczych, w których liczba pracujących przekracza 9 osób,
- dane o przychodach ze sprzedaży produkcji przemysłu i budownictwa, sprzedaży usług transportu, gospodarki magazynowej i łączności, sprzedaży detalicznej i hurtowej towarów – w ujęciu miesięcznym – dotyczą podmiotów gospodarczych, w których liczba pracujących przekracza 9 osób,
- dane o produkcji wyrobów – w ujęciu miesięcznym – dotyczą podmiotów, w których liczba pracujących przekracza 49 osób,
- dane o wynikach finansowych przedsiębiorstw – w ujęciu kwartalnym – dotyczą podmiotów gospodarczych prowadzących księgi rachunkowe (z wyjątkiem przedsiębiorstw łowiectwa, leśnictwa, rybołówstwa i rybactwa, pośrednictwa finansowego oraz szkół wyższych), w których liczba pracujących przekracza 49 osób,
- dane o nakładach inwestycyjnych – w ujęciu kwartalnym – dotyczą podmiotów gospodarczych (bez względu na rodzaj działalności) prowadzących księgi rachunkowe, w których liczba pracujących przekracza 49 osób.

Dane w ujęciu wartościowym oraz wskaźniki struktury podano w cenach bieżących. Wskaźniki dynamiki zaprezentowano na podstawie wartości w cenach bieżących, z wyjątkiem przemysłu, dla którego wskaźniki dynamiki podano na podstawie wartości w cenach stałych (średnie ceny bieżące 2000 r.).

## LUDNOŚĆ

Według stanu w dniu 30 września 2004 r., ludność województwa podlaskiego liczyła 1203642 osoby, tj. o 2229 osób mniej niż przed rokiem oraz o 394 osoby mniej niż w końcu czerwca 2004 r. *Populacja mieszkańców naszego województwa stanowiła 3,2% ogółu ludności Polski.*

Liczbę ludności w województwie podlaskim według płci i miejsca zamieszkania (stan w dniu 30 września 2004 r.) prezentuje poniższe zestawienie:

Wyszczególnienie	Ogółem	Mężczyźni	Kobiety
<b>O g ó ł e m</b> .....	1203642	588121	615521
Miasta .....	710385	338878	371507
Wieś .....	493257	249243	244014

W okresie dziewięciu miesięcy br. saldo migracji wewnętrznych ludności na pobyt stały było ujemne i kształtowało się na poziomie zbliżonym do ubiegłorocznego. Utrzymało się również ujemne saldo migracji zagranicznych na pobyt stały.

W okresie styczeń-wrzesień 2004 r. zarejestrowano 8228 urodzeń żywych, tj. o 66 mniej niż w analogicznym okresie ubiegłego roku. Współczynnik urodzeń żywych wyniósł 9,1‰ i był identyczny jak w roku ubiegłym.

Od stycznia do września br. zmarły 8734 osoby, tj. o 11 osób mniej niż przed rokiem. W omawianym okresie, tj. dziewięciu miesięcy 2004 r., w stosunku do analogicznego okresu roku ubiegłego, zmniejszyła się umieralność niemowląt. Współczynnik zgonów niemowląt (liczony na 1000 urodzeń żywych) wyniósł 6,6‰ (wobec 6,9‰ w okresie styczeń-wrzesień 2003 r.).

W ciągu trzech kwartałów br. (podobnie jak w analogicznym okresie roku ubiegłego) zanotowano ujemny przyrost naturalny. Różnica między liczbą urodzeń i zgonów wyniosła minus 506 (przy minus 451 w ubiegłym roku).

W podlaskich urzędach stanu cywilnego w okresie dziewięciu miesięcy 2004 r. zarejestrowano 5013 nowo zawartych małżeństw, tj. o 36 więcej niż przed rokiem. Współczynnik małżeństw osiągnął poziom 5,5‰ i kształtował się na identycznym poziomie jak w analogicznym okresie roku ubiegłego.

## RYNEK PRACY

### Zatrudnienie

W listopadzie 2004 r. liczba pracujących w sektorze przedsiębiorstw wyniosła 93569 osób i była wyższa o 0,6% (tj. o 556 osób) w porównaniu z październikiem br. i o 0,9% w stosunku do analogicznego okresu roku ubiegłego.

Przeciętne zatrudnienie w sektorze przedsiębiorstw w listopadzie br. ukształtowało się na poziomie 91014 osób, co oznacza wzrost o 0,6% w porównaniu z październikiem br. i o 1,3% w stosunku do listopada 2003 r. *W skali kraju przeciętne zatrudnienie w stosunku do października br. zmniejszyło się o 0,2%, natomiast w odniesieniu do listopada 2003 r. spadło o 0,3%.*

W sektorze publicznym przeciętne zatrudnienie wyniosło 13686 osób, tj. o 0,2% mniej niż w poprzednim miesiącu i o 12,7% mniej niż w analogicznym okresie roku ubiegłego. W sektorze prywatnym zatrudnienie ukształtowało się na poziomie 77328 osób, tj. o 0,7% wyższym niż w październiku br. i o 4,2% wyższym niż w listopadzie 2003 r.

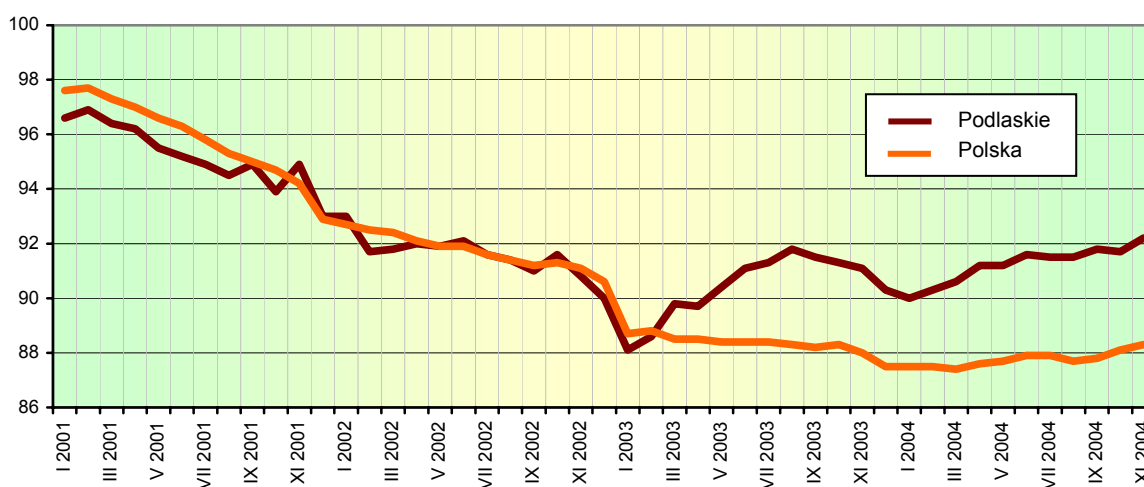
Biorąc pod uwagę poszczególne sekcje działalności gospodarczej, w porównaniu z październikiem br., zatrudnienie zwiększyło się w przetwórstwie przemysłowym (o 1,6%), natomiast spadło przede wszystkim w budownictwie (o 1,0%) oraz w hotelach i restauracjach (o 0,9%). W odniesieniu do listopada 2003 r. wzrost zatrudnienia wystąpił w hotelach

i restauracjach (o 8,1%), handlu i naprawach (o 5,3%) oraz przetwórstwie przemysłowym (o 1,8%). Spadek przeciętnego zatrudnienia odnotowano przede wszystkim w górnictwie i kopalnictwie (o 16,8%) oraz budownictwie (o 6,4%).

Spośród działów przetwórstwa przemysłowego o znaczącym udziale w zatrudnieniu, w stosunku do listopada 2003 r., zwiększyło się ono w jednostkach produkcji artykułów spożywczych i napojów (o 3,8%), produkcji drewna i wyrobów z drewna oraz ze słomy i wikliny (o 2,6%), produkcji wyrobów gumowych i z tworzyw sztucznych (o 2,1%), a także produkcji mebli; pozostałej działalności produkcyjnej (o 0,3%). Spadek zatrudnienia odnotowano w jednostkach włókiennictwa (o 2,2%) oraz produkcji maszyn i urządzeń (o 1,1%).

W okresie styczeń-listopad 2004 r. przeciętne zatrudnienie w sektorze przedsiębiorstw wyniosło 90537 osób i było o 1,7% wyższe niż przed rokiem (*w kraju spadło o 0,9%*).

Dynamika przeciętnego zatrudnienia w sektorze przedsiębiorstw  
Przeciętna miesięczna 2000 = 100



## Bezrobocie

W końcu listopada br. liczba bezrobotnych zarejestrowanych w powiatowych urzędach pracy województwa podlaskiego wynosiła 74726 osób i była niższa niż przed rokiem (o 4411 osób, tj. o 5,6%), zaś wyższa niż przed miesiącem (o 364 osoby, tj. o 0,5%).

W listopadzie 2004 r. zarejestrowano 6521 osób (o 4,2% więcej niż rok wcześniej i o 4,6% mniej niż w poprzednim miesiącu), natomiast z ewidencji bezrobotnych wyłączono 6157 osób (o 17,8% więcej niż w listopadzie ubiegłego roku oraz o 13,1% mniej niż w październiku br.). Główne przyczyny wyrejestrowania to podjęcie pracy (2304 osoby, tj. 37,4%) oraz niepotwierdzenie gotowości do pracy (2614 osób, tj. 42,5%).

Spośród ogółu bezrobotnych:

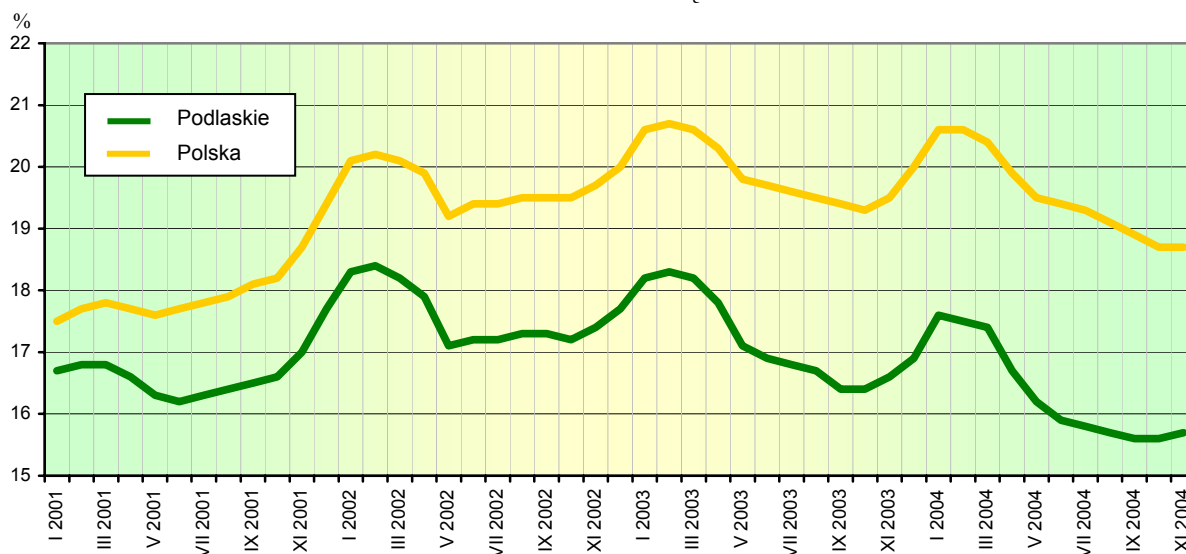
- 50,6% stanowiły kobiety (przed rokiem – 50,1%),
- 36,2% to mieszkańcy wsi (w roku ubiegłym – 36,1%),
- 72,2% to osoby wcześniej pracujące (w poprzednim roku – 72,7%),
- 89,0% nie posiadało prawa do zasiłku (przed rokiem – 88,6%).

Powiatowe urzędy pracy w listopadzie br. miały do dyspozycji 1166 ofert pracy, tj. o 24,0% więcej niż przed rokiem, a o 17,8% mniej niż w poprzednim miesiącu. W końcu listopada br. na 1 ofertę pracy przypadało 351 bezrobotnych.

W końcu listopada 2004 r. stopa bezrobocia rejestrowanego ukształtowała się na poziomie 15,7% (przed rokiem – 16,6%) i zmniejszyła się w stosunku do notowanej w analogicznym okresie ubiegłego roku (o 0,9 pkt), a nieco wzro-

sła w porównaniu z październikiem br. (o 0,1 pkt). *Wskaźnik krajowy wyniósł 18,7% i obniżył się o 0,8 pkt w odniesieniu do listopada 2003 r., natomiast pozostał bez zmian w porównaniu z poprzednim miesiącem br.*

Stopa bezrobocia rejestrowanego  
Stan w końcu miesiąca



Najwyższą stopę bezrobocia rejestrowanego odnotowano w powiatach: grajewskim – 24,5%, sejneńskim – 24,1%, augustowskim – 20,6% oraz w mieście Łomża – 20,4%, zaś najniższą stwierdzono w powiatach: siemiatyckim – 8,9%, bielskim – 9,8%, hajnowskim – 10,8% i monieckim – 12,0%.

W ramach aktywnych form przeciwdziałania bezrobociu, przy pracach interwencyjnych pracowało w końcu listopada br. 510 osób, a przy robotach publicznych – 549 osób. W ciągu miesiąca 268 osób rozpoczęło szkolenie, natomiast ukończyło 177 osób. Według stanu w końcu miesiąca kształciło się 281 osób.

Zwolnienia grupowe w najbliższym czasie zapowiedziało 28 zakładów pracy (w tym 17 z sektora prywatnego). Obejmą one łącznie 914 pracowników.

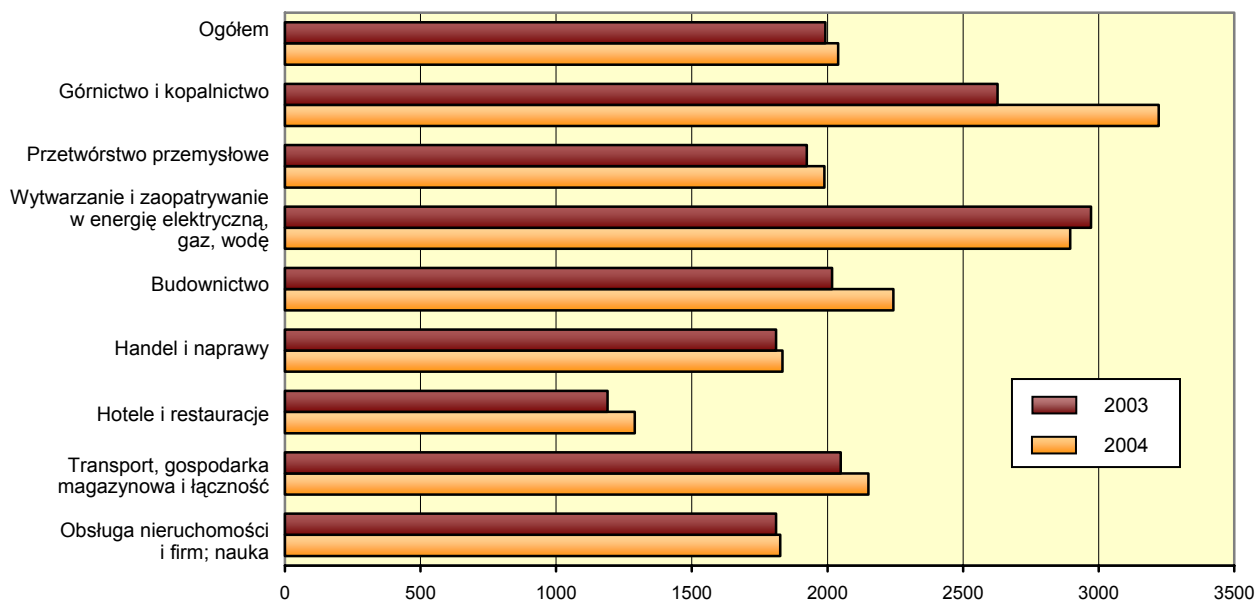
## WYNAGRODZENIA

W listopadzie 2004 r. przeciętne miesięczne wynagrodzenie brutto w sektorze przedsiębiorstw ukształtowało się na poziomie 2038,97 zł, tj. o 1,7% wyższym niż w październiku 2004 r. oraz o 2,4% wyższym niż przed rokiem. *W kraju przeciętne wynagrodzenie wyniosło 2504,99 zł i było o 5,0% wyższe w porównaniu z poprzednim miesiącem, natomiast w odniesieniu do listopada 2003 r. wzrosło o 2,7%.*

W sektorze prywatnym przeciętna miesięczna płaca brutto w listopadzie br. osiągnęła 1933,00 zł i była niższa o 704,71 zł niż w sektorze publicznym. Wynagrodzenia w obu sektorach były wyższe niż przed rokiem odpowiednio o 3,2% i 3,1%. W porównaniu z poprzednim miesiącem wynagrodzenia w sektorze prywatnym wzrosły o 0,7%, natomiast w sektorze publicznym o 6,6%.

Wzrost wynagrodzeń w stosunku do analogicznego okresu roku ubiegłego wystąpił w większości sekcji sektora przedsiębiorstw, przy czym najwyższy odnotowano w górnictwie i kopalnictwie (o 22,6%), budownictwie (o 11,2%) oraz hotelach i restauracjach (o 8,5%). Spadek wynagrodzeń miał miejsce jedynie w wytwarzaniu i zaopatrywaniu w energię elektryczną, gaz i wodę (o 2,6%).

Przeciętne miesięczne wynagrodzenie brutto w sektorze przedsiębiorstw  
według sekcji PKD w listopadzie  
w złotych



Wśród działów przetwórstwa przemysłowego dominujących pod względem zatrudnienia wzrost wynagrodzeń w odniesieniu do listopada ubiegłego roku miał miejsce w jednostkach produkcji drewna i wyrobów z drewna oraz ze słomy i wikliny (o 11,8%) oraz produkcji artykułów spożywczych i napojów (o 6,4%). Spadek odnotowano natomiast w działach: produkcja wyrobów gumowych i z tworzyw sztucznych (o 13,0%), produkcja maszyn i urządzeń (o 2,9%), włókiennictwo (o 1,7%) oraz produkcja mebli; pozostała działalność produkcyjna (o 0,8%).

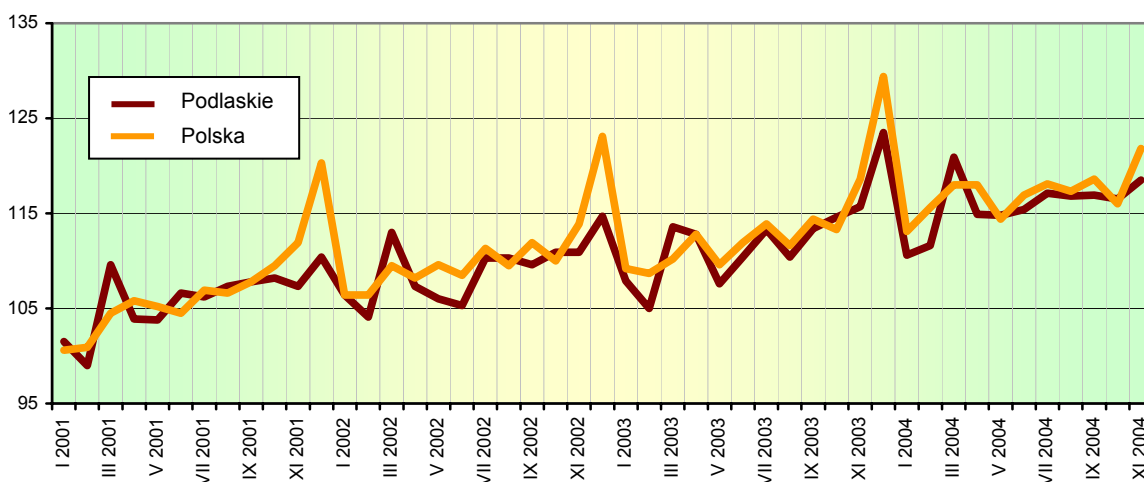
W listopadzie 2004 r. wynagrodzenie wyższe od przeciętnego w województwie otrzymali m.in. pracujący w działach: wytwarzanie i zaopatrywanie w energię elektryczną, gaz, parę wodną i gorącą wodę (o 39,5%), wykonywanie instalacji budowlanych (o 18,0%), obsługa nieruchomości (o 15,6%). Płace znacznie poniżej średniej uzyskali zatrudnieni w jednostkach produkcji odzieży i wyrobów futrzarskich (o 45,6%), a także produkcji masy włóknistej oraz papieru (o 41,1%).

W okresie styczeń-listopad br. przeciętne miesięczne wynagrodzenie brutto ukształtowało się na poziomie 1994,20 zł, tj. o 3,2% wyższym od zanotowanego w analogicznym okresie roku ubiegłego (*w kraju wzrosło o 4,2%*).

Przeciętne wynagrodzenie realne brutto w sektorze przedsiębiorstw w listopadzie 2004 r. było 1,4% wyższe niż w październiku br. i o 2,0% niższe niż przed rokiem, natomiast w okresie styczeń-listopad br. zmniejszyło się o 0,2% w porównaniu z zanotowanym w tym samym okresie roku poprzedniego.

## Dynamika przeciętnego miesięcznego wynagrodzenia brutto w sektorze przedsiębiorstw

Przeciętna miesięczna 2000 = 100



### CENY

Ceny towarów i usług konsumpcyjnych w trzecim kwartale 2004 r., w stosunku do analogicznego okresu roku poprzedniego, wzrosły o 4,7% (*w skali kraju odnotowano wzrost cen o 4,5%*). Najbardziej zdrożały opłaty w zakresie transportu (o 9,3%), żywności i napojów bezalkoholowych (o 8,5%) oraz towarów i usług związanych z mieszkaniem (o 4,6%). Tańsza niż przed rokiem była tylko odzież i obuwie (o 1,5%).

W odniesieniu do poprzedniego kwartału ceny towarów i usług konsumpcyjnych zwiększyły się o 0,8% (*w kraju wzrost cen wyniósł 0,6%*). Najwięcej zdrożały: towary i usługi związane z mieszkaniem (o 1,4%) oraz transportem (o 1,3%). Ceny pozostałych towarów i usług zmieniły się w niewielkim stopniu.

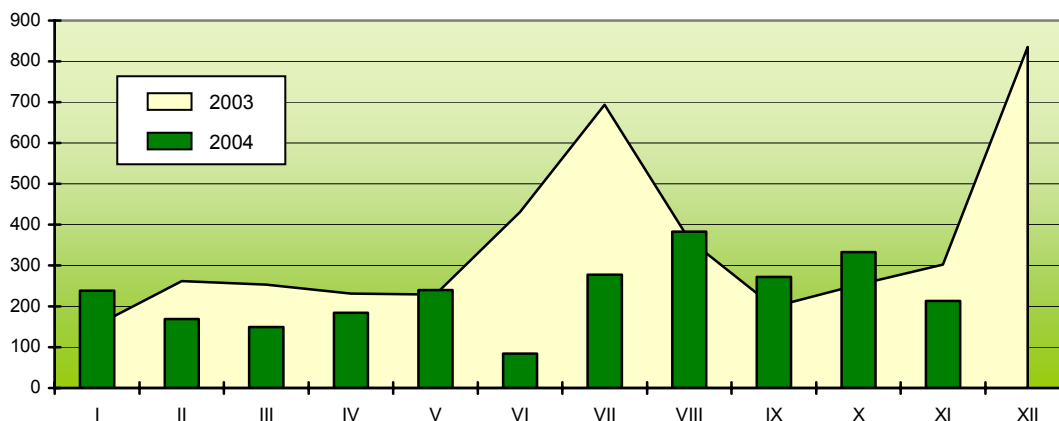
Wskaźniki cen towarów i usług konsumpcyjnych w województwie podlaskim w trzecim kwartale 2004 r. kształtowały się następująco:

Wyszczególnienie	Analogiczny okres roku poprzedniego = 100	Poprzedni kwartał = 100
<b>O g ó ł e m</b> .....	104,7	100,8
w tym:		
Żywność i napoje bezalkoholowe .....	108,5	100,6
Napoje alkoholowe i wyroby tytoniowe .....	101,8	100,2
Odzież i obuwie .....	98,5	99,7
Mieszkanie .....	104,6	101,4
Zdrowie .....	102,8	100,6
Transport .....	109,3	101,3
Rekreacja i kultura .....	100,7	100,7
Edukacja .....	102,4	99,8

### MIESZKANIA

W listopadzie 2004 r. w województwie podlaskim oddano do użytku 213 mieszkań, tj. o 29,5% mniej niż przed rokiem oraz o 36,0% mniej niż w poprzednim miesiącu br. (*w skali kraju nastąpił wzrost o 4,8% w odniesieniu do analogicznego okresu roku poprzedniego oraz o 7,9% w stosunku do października br.*).

## Mieszkania oddane do użytku



W omawianym miesiącu inwestorzy indywidualni przekazali do użytku 160 mieszkań, spółdzielnie mieszkaniowe – 34, urzędy gmin – 18 i zakłady pracy – 1.

Przeciętna powierzchnia użytkowa 1 mieszkania oddanego do użytku w województwie podlaskim w listopadzie br. wynosiła 135,8 m<sup>2</sup> (w listopadzie 2003 r. – 95,8 m<sup>2</sup>), w tym w budownictwie indywidualnym – 164,5 m<sup>2</sup>, a w budownictwie spółdzielczym – 49,5 m<sup>2</sup>.

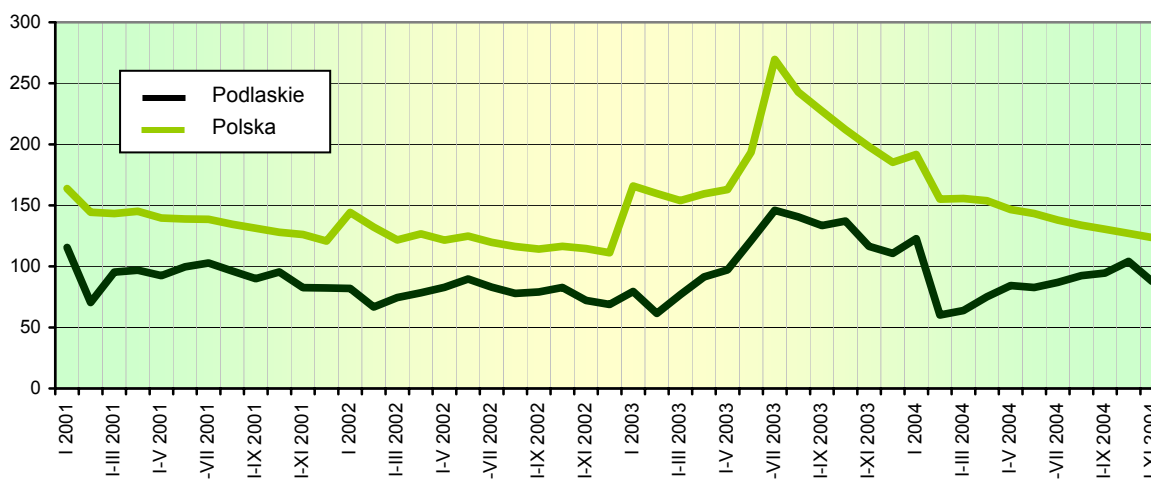
W listopadzie br. rozpoczęto budowę 90 mieszkań, tj. o 13,9% więcej niż rok wcześniej (wszystkie w ramach budownictwa indywidualnego). Wydano pozwolenia na budowę 71 mieszkań (o 30,4% mniej niż przed rokiem), z tego 68 – inwestorom indywidualnym i 3 – spółdzielniom mieszkaniowym.

W okresie styczeń-listopad br. w województwie podlaskim oddano do użytku 2542 mieszkania, tj. o 24,6% mniej niż w analogicznym okresie ub. roku (w kraju o 37,6% mniej niż w tym samym okresie 2003 r.). Z ogólnej liczby mieszkań oddanych do użytku w br. 1104 mieszkania, tj. 43,4%, zrealizowano w Białymstoku.

Od początku roku w województwie podlaskim rozpoczęto budowę 2529 mieszkań (o 22,5% więcej niż w analogicznym okresie roku ubiegłego) oraz wydano pozwolenia na budowę 2728 mieszkań (o 40,5% więcej niż rok wcześniej).

## Dynamika liczby mieszkań oddanych do użytku

Analogiczny okres 2000 = 100



## ROLNICTWO

Do połowy listopada br. utrzymywały się warunki pogodowe sprzyjające wegetacji roślin. Średnia temperatura zanotowana w Białymstoku wyniosła 2,2°C, natomiast w Suwałkach 1,6°C i przekroczyła przeciętną z ostatniego dziesięciolecia o 0,8°C. Pod względem ilości opadów (przekroczyły one nieco 40 mm) był to miesiąc przeciętny. Takie warunki sprzyjały zakończeniu zbiorów buraków cukrowych i poplonów. Rolnicy przystąpili do zbioru kukurydzy na ziarno, który do końca miesiąca nie został zakończony z powodu nadmiernego uwilgotnienia gleby na niektórych terenach.

Sprzyjające warunki cieplne i wilgotnościowe wpłynęły znacząco na poprawę stanu ozimin. Kilkudniowe spadki temperatury dostatecznie hartowały rośliny. W drugiej dekadzie listopada nastąpiło znaczne ochłodzenie (temperatura spadła poniżej -5°C), które wpłynęło na zwolnienie procesów życiowych roślin i całkowite zahamowanie wegetacji.

Na rynku produktów rolnych w listopadzie 2004 r., w porównaniu z poprzednim miesiącem, odnotowano:

- w skupie: spadek cen pszenicy (o 9,8%), wzrost cen żyta (o 1,4%) i żywca wołowego (o 1,0%) oraz spadek cen żywca wieprzowego (o 2,5%),
- na targowiskach: spadek cen zbóż (pszenicy o 0,7%, żyta o 1,1%) oraz żywca wołowego (o 1,8%) i wieprzowego (o 1,9%).

W odniesieniu do analogicznego miesiąca poprzedniego roku zaobserwowano:

- w skupie: spadek cen zbóż (pszenicy o 17,4%, żyta o 24,1%), a wzrost cen żywca wołowego (o 51,8%) i wieprzowego (o 49,5%),
- na targowiskach: spadek cen zbóż (pszenicy o 8,4%, żyta o 12,2%) oraz wzrost cen żywca wołowego (o 74,7%) i wieprzowego (o 47,0%).

Ceny wybranych produktów rolnych w listopadzie 2004 r. kształtowały się następująco:

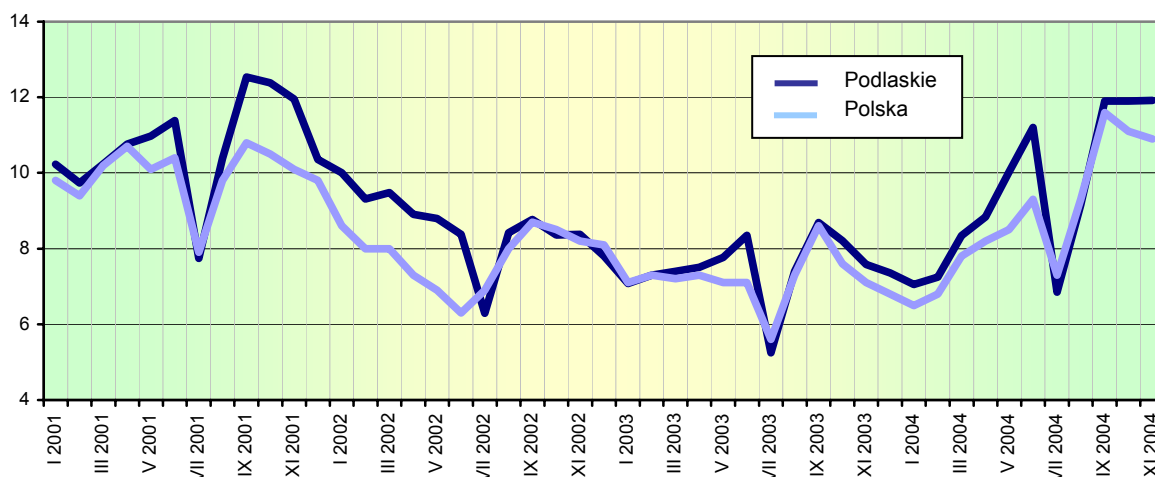
Produkty rolne	Ceny skupu	Ceny targowiskowe
	w złotych	
Pszenica – za 1 dt .....	39,26	49,63
Żyto – za 1 dt .....	30,56	36,19
Żywiec wołowy – za 1 kg .....	3,79	2,69
Żywiec wieprzowy – za 1 kg .....	4,53	4,60

Tak ukształtowane ceny produktów rolnych wpłynęły na nieznaczny wzrost relacji ceny skupu żywca wieprzowego do cen zestawu pasz w listopadzie br. w stosunku do poprzedniego miesiąca, natomiast w skali roku opłacalność tuczu trzody chlewnej wzrosła w sposób znaczący.

W listopadzie 2004 r., w odniesieniu do poprzedniego miesiąca, odnotowano wzrost cen targowiskowych zwierząt gospodarskich, z wyjątkiem jałówki. Za krowę płacono 1915,09 zł, tj. o 7,2% więcej niż w październiku br. Cena prosięcia kształtowała się na poziomie 135,97 zł i była o 5,8% wyższa od zanotowanej przed miesiącem. Za jałówkę płacono 1090,00 zł, tj. o 0,2% mniej niż w październiku br. W stosunku do analogicznego okresu ubiegłego roku krowa zdrożała o 33,2%, jałówka – o 24,0%, a prosię – o 67,1%.



## Relacja cen skupu żywca wieprzowego do cen zestawu pasz



### PRZEMYSŁ

Produkcja sprzedana przemysłu w listopadzie 2004 r. osiągnęła wartość 917,5 mln zł. Wskaźnik dynamiki sprzedaży w odniesieniu do listopada 2003 r. wyniósł 106,6%, a w porównaniu z październikiem 2004 r. – 100,8%. *W skali kraju ukształtował się on odpowiednio na poziomie 111,3% i 98,9%.*

Dynamika produkcji sprzedanej w poszczególnych sekcjach przemysłu w listopadzie br. kształtowała się następująco:

Wyszczególnienie	Miesiąc poprzedni = 100	Analogiczny miesiąc poprzedniego roku = 100
Górnictwo i kopalnictwo .....	77,4	99,2
Przetwórstwo przemysłowe .....	99,7	108,6
Wytwarzanie i zaopatrywanie w energię elektryczną, gaz, wodę .....	119,6	88,0

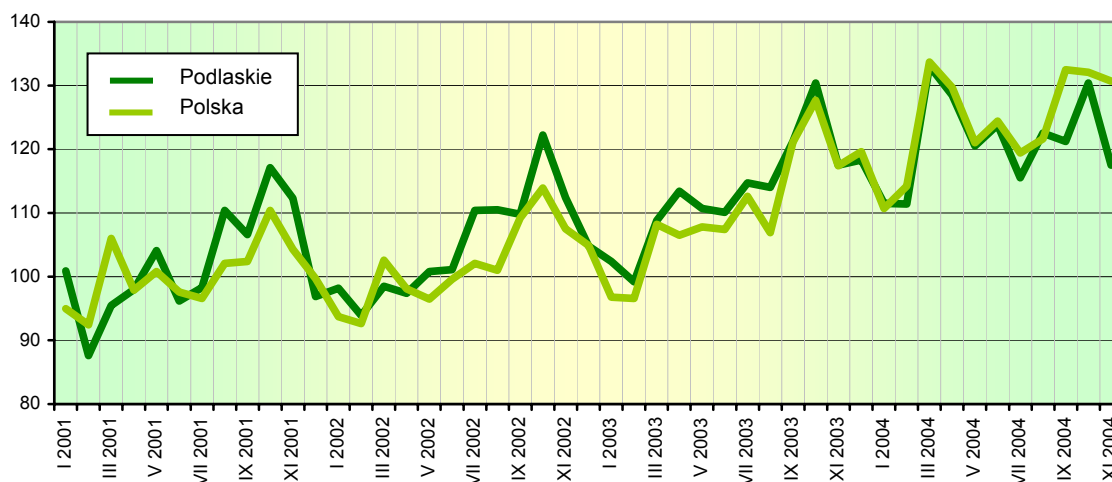
Wyższe niż przed rokiem przychody ze sprzedaży wyrobów i usług osiągnięto m.in. w następujących działach: działalność wydawnicza, poligrafia i reprodukcja zapisanych nośników informacji (o 38,1%), włókiennictwo (o 14,2%), produkcja metalowych wyrobów gotowych (o 13,7%), produkcja pozostałego sprzętu transportowego (o 9,8%), produkcja artykułów spożywczych i napojów (o 8,6%), pobór, uzdatnianie i rozprowadzanie wody (o 5,2%). Poziomu sprzedaży z listopada 2003 r. nie uzyskano m.in. w produkcji wyrobów z surowców niemetalicznych pozostałych (84,1% produkcji ubiegłorocznej), wytwarzaniu i zaopatrywaniu w energię elektryczną, gaz, parę wodną i gorącą wodę (86,3%).

W listopadzie br. w przemyśle województwa podlaskiego dominowały trzy działy, z których pochodziło 69,9% wartości produkcji sprzedanej. Największy udział w sprzedaży miały: produkcja artykułów spożywczych i napojów (51,8%), produkcja drewna i wyrobów z drewna oraz ze słomy i wikliny (10,6%) oraz wytwarzanie i zaopatrywanie w energię elektryczną, gaz, parę wodną i gorącą wodę (7,5%). Dominujące działy skupiały 46,4% ogółu zatrudnionych w przemyśle. Udział poszczególnych działów w zatrudnieniu kształtował się następująco: produkcja artykułów spożywczych i napojów – 29,6%, produkcja drewna i wyrobów z drewna oraz ze słomy i wikliny – 9,6% oraz wytwarzanie i zaopatrywanie w energię elektryczną, gaz, parę wodną i gorącą wodę – 7,2%.

W listopadzie 2004 r. przychód ze sprzedaży wyrobów i usług na 1 zatrudnionego w przemyśle wyniósł 19084 zł i był o 5,3% wyższy niż przed rokiem.

W okresie styczeń-listopad 2004 r. przychody ze sprzedaży wyrobów i usług w przedsiębiorstwach przemysłowych osiągnęły 9846,9 mln zł i w porównaniu z analogicznym okresem roku ubiegłego wzrosły o 10,2%. W skali kraju zwiększyły się o 12,9%.

Dynamika produkcji sprzedanej przemysłu  
Przeciętna miesięczna 2000 = 100



Spośród wyrobów przemysłowych objętych badaniem w listopadzie 2004 r., w porównaniu z analogicznym miesiącem ubiegłego roku, wzrost odnotowano m.in. w produkcji:

- przetworów mięsnych i podrobowych drobiowych, pozostałych – o 164,4%,
- wędlin drobiowych – o 129,7%,
- cegły wypalanej z gliny – o 110,5%,
- kielbas drobiowych – o 93,4%,
- elementów ściennych z betonu zwykłego – o 60,4%,
- tarcicy iglastej – o 52,1%,
- kotłów wytwarzających parę wodną lub inne pary – o 44,4%,
- wyrobów ciastkarskich – o 29,7%,
- mleka płynnego przetworzonego – o 24,0%,
- produktów stosowanych w żywieniu zwierząt hodowlanych – o 20,8%,
- serów podpuszczkowych dojrzewających – o 9,2%.

Ubiegłorocznego poziomu nie osiągnięto m.in. w produkcji: mięsa wołowego i cielęcego, śmietany o zawartości tłuszczu większej niż 6% masy, wędlin z łopatek i ich kawałków ze świń domowych, wędlin podrobowych ze świń domowych, przędzy z włókien syntetycznych, okien i drzwi, ościeżnic i progów drewnianych, płyt chodnikowych z betonu, betonu zwykłego towarowego.

## BUDOWNICTWO

W jednostkach budowlanych w listopadzie 2004 r. przychody ze sprzedaży wyrobów i usług zamknęły się kwotą 164,1 mln zł, co oznacza wzrost w odniesieniu do października br. i listopada ubiegłego roku odpowiednio o 3,7% i 47,4%. Produkcja budowlano-montażowa zrealizowana w listopadzie br. osiągnęła wartość 78,3 mln zł i była niższa

o 22,5% w stosunku do poprzedniego miesiąca, a o 12,8% wyższa w porównaniu z analogicznym okresem ubiegłego roku.

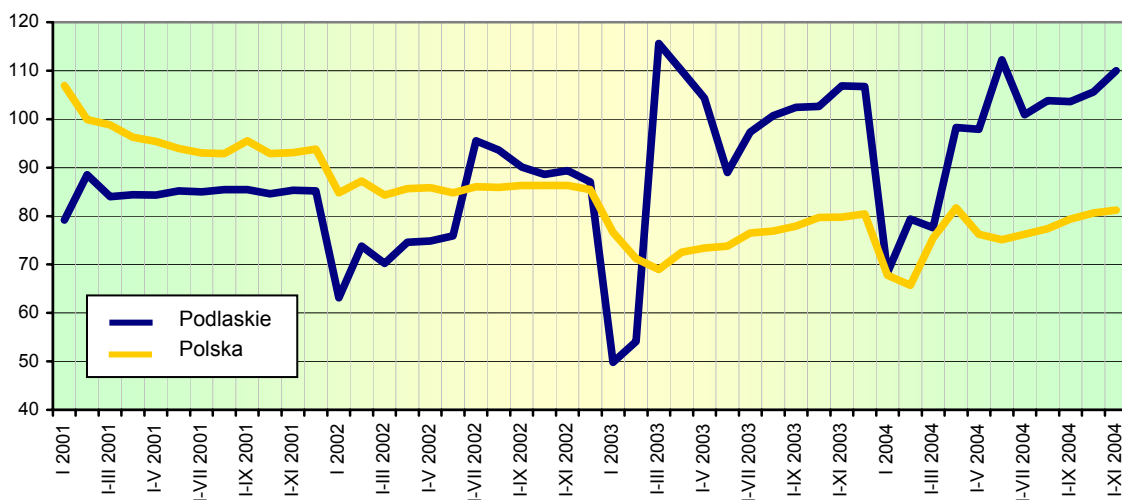
Wartość robót o charakterze inwestycyjnym, stanowiących 65,8% produkcji budowlano-montażowej, zmniejszyła się w porównaniu z październikiem br. o 24,8%, a wzrosła w odniesieniu do listopada ubiegłego roku o 7,8%.

Wśród przedsiębiorstw budowlano-montażowych wiodącą pozycję posiadały jednostki zajmujące się wznoszeniem obiektów budowlanych oraz inżynierią lądową i wodną. Udział tych przedsiębiorstw w produkcji budowlano-montażowej w listopadzie br. wyniósł 78,8%. Wartość sprzedanej przez nie produkcji spadła w stosunku do poprzedniego miesiąca o 23,2%, a w porównaniu z analogicznym okresem ubiegłego roku wzrosła o 9,4%. Kolejną znaczącą grupę stanowiły przedsiębiorstwa wykonujące instalacje budowlane, których udział w sprzedaży produkcji wyniósł 17,8%. W listopadzie br. sprzedaż produkcji budowlano-montażowej w tych jednostkach spadła w stosunku do października br. o 19,9%, a wzrosła w odniesieniu do listopada ubiegłego roku o 17,4%.

Przychód ze sprzedaży wyrobów i usług na 1 zatrudnionego w budownictwie w listopadzie 2004 r. wyniósł 24974 zł i był wyższy w porównaniu z zanotowanym w poprzednim miesiącu oraz analogicznym okresie ubiegłego roku odpowiednio o 4,7% i 57,4%.

Przychody ze sprzedaży produkcji i usług w budownictwie uzyskane w ciągu jedenastu miesięcy 2004 r. wyniosły 1364,8 mln zł i były o 3,0% wyższe niż w analogicznym okresie poprzedniego roku, zaś produkcja budowlano-montażowa zrealizowana w analizowanym okresie osiągnęła wartość 726,4 mln zł i wzrosła o 3,9% w odniesieniu do ubiegłego roku.

Dynamika produkcji sprzedanej budownictwa  
Analogiczny okres 2000 = 100



## HANDEL

W listopadzie 2004 r. sprzedaż hurtowa w przedsiębiorstwach handlowych i niehandlowych zamknęła się kwotą 766,3 mln zł, co oznacza spadek w stosunku do poprzedniego miesiąca o 15,5%, a w porównaniu z listopadem 2003 r. wzrost o 16,5%. Od początku roku sprzedaż hurtowa osiągnęła wartość 8581,7 mln zł, tj. o 26,9% wyższą niż w analogicznym okresie ubiegłego roku.

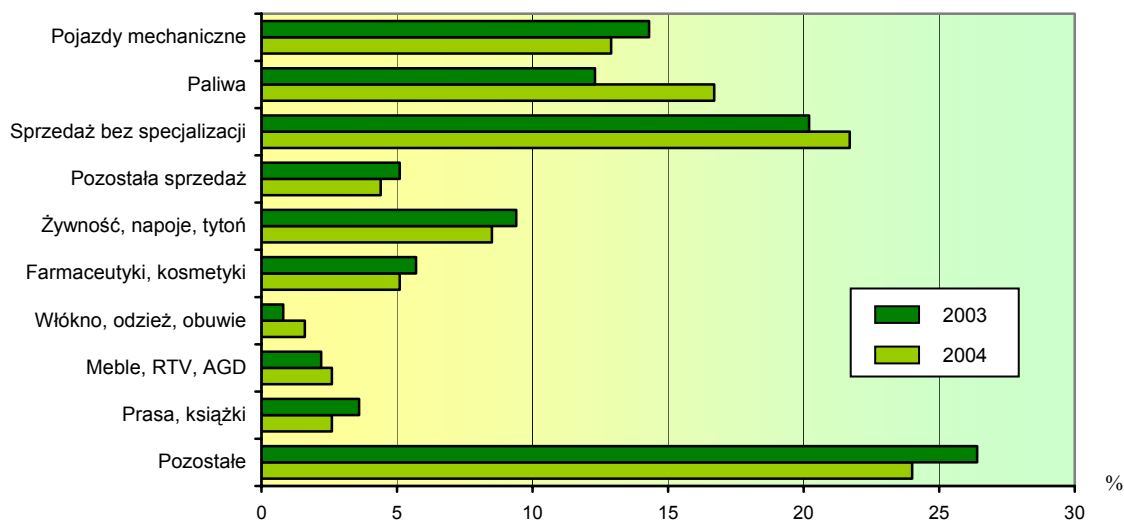
Jednostki handlowe w listopadzie 2004 r. zrealizowały sprzedaż hurtową o wartości 672,0 mln zł, tj. o 16,5% mniejszą niż w październiku br., a o 11,1% wyższą niż rok wcześniej.

Sprzedaż detaliczna zrealizowana przez jednostki handlowe i niehandlowe w listopadzie br. wyniosła 355,7 mln zł. Poziom sprzedaży detalicznej był o 5,1% niższy w stosunku do poprzedniego miesiąca, a o 5,7% wyższy niż przed rokiem.

Wysoki wzrost sprzedaży detalicznej w relacji do listopada ubiegłego roku odnotowano m.in. w grupach: włókno, odzież, obuwie (o 102,3%), paliwa (o 43,9%), meble, RTV, AGD (o 24,6%). Ubiegłorocznego poziomu sprzedaży nie osiągnięto w grupach: prasa i książki (spadek o 24,0%), pozostała sprzedaż detaliczna w niewyspecjalizowanych sklepach (spadek o 8,5%), farmaceutyki, kosmetyki (spadek o 5,9%).

Od początku roku sprzedano w detalu towary o wartości 4166,0 mln zł, co w porównaniu z takim samym okresem 2003 r. oznacza wzrost o 14,5%.

Struktura sprzedaży detalicznej według specjalności branżowej w listopadzie



W strukturze sprzedaży detalicznej w listopadzie 2004 r., w odniesieniu do analogicznego miesiąca ubiegłego roku, stwierdzono większy udział m.in. takich grup towarowych jak: paliwa, sprzedaż bez specjalizacji, włókno, odzież, obuwie. Zmniejszył się natomiast udział m.in.: pojazdów mechanicznych, żywności, napojów, wyrobów tytoniowych, prasy i książek.

Podmioty handlowe w listopadzie 2004 r. zrealizowały sprzedaż detaliczną w wysokości 303,6 mln zł. Oznacza to spadek o 4,2% w stosunku do października br. i wzrost o 5,6% w porównaniu z listopadem 2003 r.

## TRANSPORT

Przychody uzyskane w listopadzie 2004 r. ze sprzedaży usług transportowych wyniosły 29,6 mln zł i były o 0,5% niższe niż w październiku br., a o 16,9% wyższe w porównaniu z listopadem 2003 r.

Sprzedaż usług transportowych przypadająca na 1 zatrudnionego w listopadzie 2004 r. wyniosła 7991 zł, tj. o 20,7% więcej niż przed rokiem.

W okresie styczeń-listopad br. przychody ze sprzedaży usług transportowych osiągnęły wartość 299,3 mln zł i przekroczyły poziom ubiegłoroczny o 5,7%.

**WYBRANE DANE O WOJEWÓDZTWIE PODLASKIM**

WYSZCZEGÓLNIENIE		I	II	III	IV	V	VI	VII	VIII	IX	X	XI	XII
a – 2003 r.													
b – 2004 r.													
Ludność <sup>1</sup> (w tys. osób) .....	a	.	.	1206,7	.	.	1206,2	.	.	1205,9	.	.	1205,1
	b	.	.	1204,5	.	.	1204,0	.	.	1203,6	.	.	
Bezrobotni zarejestrowani <sup>1</sup> (w tys. osób) .....	a	88,8	89,2	88,8	86,1	82,5	81,2	80,6	79,9	78,5	78,1	79,1	81,3
	b	85,4	85,2	84,5	80,7	77,8	76,3	75,7	75,0	74,6	74,4	74,7	
Stopa bezrobocia <sup>12</sup> (w %) .....	a	18,2	18,3	18,2	17,8	17,1	16,9	16,8	16,7	16,4	16,4	16,6	16,9
	b	17,6	17,5	17,4	16,7	16,2	15,9	15,8	15,7	15,6	15,6	15,7	
Oferty pracy (w ciągu miesiąca) .....	a	825	1119	1364	2218	1942	1668	2453	2626	2398	1937	940	741
	b	1703	1316	1666	2955	1664	1532	1553	1917	2027	1419	1166	
Liczba bezrobotnych na 1 ofertę pracy <sup>1</sup> .....	a	528	321	313	137	186	135	129	117	172	304	417	813
	b	166	317	253	119	233	202	287	166	250	418	351	
Przeciętne zatrudnienie w sektorze przedsiębiorstw <sup>3</sup> (w tys. osób)	a	87,0	87,5	88,6	88,6	89,2	89,9	90,1	90,6	90,3	90,2	89,9	89,1
	b	88,8	89,2	89,4	90,0	90,0	90,4	90,3	90,3	90,6	90,5	91,0	
poprzedni miesiąc = 100 .....	a	98,0	100,5	101,3	100,0	100,7	100,8	100,2	100,5	99,7	99,8	99,7	99,1
	b	99,7	100,4	100,3	100,6	100,0	100,4	100,0	99,9	100,3	99,9	100,6	
analogiczny miesiąc poprzedniego roku = 100 .....	a	94,8	96,6	97,7	97,5	98,3	99,0	99,7	100,4	100,5	99,7	100,3	100,3
	b	102,1	101,9	100,9	101,6	100,9	100,5	100,2	99,7	100,3	100,3	101,3	
Przeciętne wynagrodzenie miesięczne brutto w sektorze przedsiębiorstw <sup>3</sup> (w zł)	a	1857,89	1806,53	1955,67	1941,64	1852,11	1900,67	1949,52	1899,97	1952,39	1972,59	1991,74	2126,24
	b	1903,89	1920,59	2081,52	1977,11	1975,82	1986,16	2015,25	2010,04	2011,96	2004,46	2038,97	
poprzedni miesiąc = 100 .....	a	94,1	97,2	108,3	99,3	95,4	102,6	102,6	97,5	102,8	101,0	101,0	106,8
	b	89,5	100,9	108,4	95,0	99,9	100,5	101,5	99,7	100,1	99,6	101,7	
analogiczny miesiąc poprzedniego roku = 100 .....	a	101,5	100,8	100,5	105,2	101,5	104,8	102,7	100,1	103,5	103,4	104,3	107,7
	b	102,5	106,3	106,4	101,8	106,7	104,5	103,4	105,8	103,1	101,6	102,4	
Mieszkania oddane do użytku (od początku roku) .....	a	154	416	669	900	1129	1560	2254	2617	2816	3069	3371	4206
	b	238	407	556	739	980	1064	1341	1724	1996	2329	2542	
analogiczny okres poprzedniego roku = 100 .....	a	96,9	92,2	103,2	116,6	117,2	135,2	176,0	180,2	168,8	165,9	161,4	161,0
	b	154,5	97,8	83,1	82,1	86,8	68,2	59,5	65,9	70,9	75,9	75,4	

<sup>1</sup> Stan w końcu okresu. <sup>2</sup> Udział zarejestrowanych bezrobotnych w cywilnej ludności aktywnej zawodowo. <sup>3</sup> W przedsiębiorstwach, w których liczba pracujących przekracza 9 osób.

**WYBRANE DANE O WOJEWÓDZTWIE PODLASKIM (cd.)**

WYSZCZEGÓLNIENIE		I	II	III	IV	V	VI	VII	VIII	IX	X	XI	XII
a – 2003 r.													
b – 2004 r.													
Nakłady inwestycyjne <sup>1</sup> (w tys. zł; ceny bieżące) .....	a	.	.	.	.	.	256134,0	.	.	443169,0	.	.	650697,0
	b	.	.	.	.	.	379905,0	.	.	574064,0	.	.	
analogiczny okres poprzedniego roku = 100 (ceny bieżące)	a	.	.	.	.	.	107,3	.	.	113,9	.	.	118,3
	b	.	.	.	.	.	148,3	.	.	129,5	.	.	
Produkcja sprzedana przemysłu <sup>2</sup> (w cenach stałych):													
poprzedni miesiąc = 100 .....	a	99,6	96,3	109,5	103,5	97,1	97,3	101,1	97,7	105,6	106,6	89,6	100,4
	b	94,0	99,6	119,0	96,3	93,8	103,2	93,8	105,5	103,3	96,0	100,8	
analogiczny miesiąc poprzedniego roku = 100 .....	a	103,0	105,1	110,2	115,6	109,3	107,1	100,8	101,3	109,7	105,7	104,0	112,6
	b	108,6	112,0	121,8	113,0	108,4	112,5	100,7	107,4	105,2	94,8	106,6	
Produkcja budowlano-montażowa <sup>2</sup> (w cenach bieżących):													
poprzedni miesiąc = 100 .....	a	27,5	115,6	149,0	122,5	125,3	131,8	120,4	84,8	99,2	96,2	87,9	140,8
	b	29,8	111,7	139,4	122,5	89,1	118,5	131,7	112,8	112,1	103,2	77,5	
analogiczny miesiąc poprzedniego roku = 100 .....	a	64,8	56,3	93,3	91,0	113,5	125,0	108,8	116,3	108,5	98,4	88,4	115,5
	b	125,3	121,2	113,4	113,4	80,7	72,6	79,4	105,6	119,2	127,9	112,8	
Sprzedż detaliczna towarów <sup>2</sup> (w cenach bieżących):													
poprzedni miesiąc = 100 .....	a	70,9	100,0	122,7	113,8	95,7	100,5	111,4	94,7	99,0	103,2	92,9	126,0
	b	71,5	105,3	127,5	132,0	60,2	113,0	101,7	103,1	98,3	99,4	94,9	
analogiczny miesiąc poprzedniego roku = 100 .....	a	97,7	97,4	97,1	116,3	108,5	109,0	112,5	103,0	113,3	106,1	109,2	120,5
	b	121,6	128,1	133,0	154,2	96,7	108,8	99,4	108,2	107,4	103,4	105,7	
Wskaźnik cen:													
towarów i usług konsumpcyjnych <sup>3</sup> :													
analogiczny okres poprzedniego roku = 100 .....	a	.	.	100,4	.	.	100,7	.	.	100,7	.	.	101,3
	b	.	.	101,5	.	.	103,3	.	.	104,7	.	.	
skupu ziarna zbóż:													
poprzedni miesiąc = 100 .....	a	98,8	114,2	96,7	102,2	104,7	102,8	78,3	110,7	103,7	100,9	108,0	118,5
	b	95,8	108,7	99,3	95,3	107,1	100,3	92,7	69,0	109,5	101,3	85,2	
analogiczny miesiąc poprzedniego roku = 100 .....	a	92,1	107,2	106,3	115,3	119,3	120,3	99,4	101,1	107,0	101,0	118,0	139,2
	b	135,0	128,5	132,1	123,1	126,0	122,9	145,5	90,7	95,8	96,2	75,9	

<sup>1</sup> W przedsiębiorstwach, w których liczba pracujących przekracza 49 osób; dane prezentowane są narastająco. <sup>2</sup> W przedsiębiorstwach, w których liczba pracujących przekracza 9 osób. <sup>3</sup> W kwartale.

**WYBRANE DANE O WOJEWÓDZTWIE PODLASKIM (dok.)**

WYSZCZEGÓLNIENIE		I	II	III	IV	V	VI	VII	VIII	IX	X	XI	XII
a – 2003 r.													
b – 2004 r.													
Wskaźniki cen (dok.):													
skupu żywca rzeźnego wołowego:													
poprzedni miesiąc = 100 .....	a	92,6	102,5	102,0	100,1	95,2	101,0	94,4	105,3	98,6	103,7	97,1	104,4
	b	104,1	100,9	104,2	103,5	114,3	120,1	96,2	99,4	99,1	97,6*	101,0	
analogiczny miesiąc poprzedniego roku = 100 .....	a	82,9	87,1	92,8	90,3	89,9	94,7	88,0	95,6	94,3	98,6	101,8	96,0
	b	107,9	106,2	108,5	112,2	134,7	160,2	163,4	154,2	155,0	146,0*	151,8	
skupu żywca rzeźnego wieprzowego:													
poprzedni miesiąc = 100 .....	a	89,7	103,4	101,3	103,9	98,6	101,9	110,3	102,2	104,9	87,5	94,7	102,0
	b	98,1	105,4	115,0	106,0	103,1	114,4	97,0	102,9	106,6	95,0*	97,5	
analogiczny miesiąc poprzedniego roku = 100 .....	a	69,0	74,7	74,5	80,4	86,2	92,1	93,5	96,3	101,0	98,2	92,7	97,9
	b	107,1	109,2	124,0	126,5	132,4	148,6	130,6	131,5	133,7	145,2*	149,5	
Relacje cen skupu <sup>1</sup> żywca wieprzowego do cen 1 kg	a	7,08	7,30	7,40	7,51	7,77	8,35	5,25	7,40	8,69	8,21	7,58	7,36
zestawu pasz <sup>2</sup>	b	7,05	7,25	8,34	8,84	10,03	11,20	6,85	9,16	11,90	11,90*	11,92	
Wskaźnik rentowności obrotu w przedsiębiorstwach <sup>3</sup> :													
brutto <sup>4</sup> (w %) .....	a	.	.	1,6	.	.	1,9	.	.	2,7	.	.	2,8
	b	.	.	4,8	.	.	4,7	.	.	4,4	.	.	
netto <sup>5</sup> (w %) .....	a	.	.	0,7	.	.	1,1	.	.	1,7	.	.	1,8
	b	.	.	3,8	.	.	3,8	.	.	3,6	.	.	
Podmioty gospodarki narodowej <sup>6</sup> .....	a	94589	94818	93283	93435	93752	95867	96174	96269	96424	96449	96665	96938
	b	95886	96159	96295	95836	95523	95338	95194	94976	93824	92398	91549	
w tym spółki handlowe .....	a	3185	3223	3237	3264	3273	3281	3297	3313	3334	3352	3370	3389
	b	3407	3427	3446	3465	3476	3489	3495	3505	3506	3515	3526	
w tym z udziałem kapitału zagranicznego .....	a	366	368	368	375	375	376	373	377	379	381	383	382
	b	384	387	390	393	394	396	398	398	397	399	399	

<sup>1</sup> Ceny bieżące bez VAT. <sup>2</sup> Zestaw pasz obejmuje: 0,58 kg ziemniaków i 0,35 kg zbóż (wg cen targowiskowych) oraz 0,07 kg mieszanki „PT-2” (wg cen detalicznych). <sup>3</sup> W których liczba pracujących przekracza 49 osób; dane prezentowane są narastająco. <sup>4</sup> Relacja wyniku finansowego brutto do przychodów z całokształtu działalności. <sup>5</sup> Relacja wyniku finansowego netto do przychodów z całokształtu działalności. <sup>6</sup> W rejestrze REGON, bez rolników indywidualnych; stan w końcu okresu.

\* Oznacza, że dane zostały zmienione w stosunku do już opublikowanych.



## PROPOZYCJE WYDAWNICZE URZĘDU STATYSTYCZNEGO W BIAŁYMSTOKU NA 2004 R.

### *ROCZNIKI STATYSTYCZNE*

- ◆ Rocznik Statystyczny Województwa Podlaskiego 2004
- ◆ Województwo podlaskie 2004 - podregiony, powiaty, gminy

### *INFORMACJE I OPRACOWANIA STATYSTYCZNE*

- ◆ Biuletyn Statystyczny Województwa Podlaskiego (kwartalnik)
- ◆ Sytuacja społeczno-gospodarcza Białegostoku w 2003 r.
- ◆ Podmioty gospodarki narodowej w województwie podlaskim w 2003 r.  
(pozycja dostępna wyłącznie w Internecie)
- ◆ Ludność w województwie podlaskim w 2003 r.
- ◆ Rolnictwo w województwie podlaskim w 2003 r.
- ◆ Zielone Płuca Polski w 2003 r.

### *NARODOWY SPIS POWSZECHNY*

- ◆ NSP 2002. Aktywność ekonomiczna ludności w województwie podlaskim
- ◆ NSP 2002. Migracje ludności w województwie podlaskim
- ◆ NSP 2002. Osoby niepełnosprawne w województwie podlaskim
- ◆ NSP 2002. Warunki mieszkaniowe gospodarstw domowych i rodzin w województwie podlaskim
- ◆ PSR 2002. Cele produkcji w gospodarstwach rolnych w województwie podlaskim

### ***Sprzedaż publikacji na miejscu i na zamówienie:***

*Urząd Statystyczny  
w Białymstoku  
ul. Krakowska 13, pok. 2  
tel.(085) 749 77 47  
fax (085) 749 77 79*

*Oddział w Łomży  
ul. Senatorska 52 B, pok. 8  
tel. (086) 216 31 92  
fax (086) 216 36 30*

*Oddział w Suwałkach  
ul. Noniewicza 91, pok. 5  
tel. (087)565 24 15  
fax (087)565 23 32*