



## URZĄD STATYSTYCZNY W BIAŁYMSTOKU

Wyniki wstępne

Data opracowania: 26.09.2008 r.

Kontakt: e-mail: sekretariatUSBST@stat.gov.pl  
tel. 085 749 77 00, fax 085 749 77 79

Internet: [www.stat.gov.pl/urzedzy/bialystok](http://www.stat.gov.pl/urzedzy/bialystok)

90  
lat  
1918-2008

### KOMUNIKAT O SYTUACJI SPOŁECZNO-GOSPODARCZEJ WOJEWÓDZTWA PODLASKIEGO

Sierpień 2008

Nr 8/2008

- ◆ *Przeciętne zatrudnienie w sektorze przedsiębiorstw w sierpniu 2008 r. ukształtowało się na poziomie niższym niż w lipcu br., ale wzrosło w stosunku do zanotowanego w analogicznym okresie roku ubiegłego.*
- ◆ *W sierpniu br. dalszemu zmniejszeniu uległa liczba zarejestrowanych bezrobotnych zarówno w porównaniu z obserwowaną w poprzednim miesiącu, jak i przed rokiem, natomiast stopa bezrobocia nie zmieniła się w odniesieniu do lipca br., zaś spadła w stosunku do sierpnia 2007 r.*
- ◆ *Przeciętne miesięczne wynagrodzenie brutto w sektorze przedsiębiorstw było wyższe niż w lipcu br. i sierpniu roku ubiegłego.*
- ◆ *W sierpniu 2008 r. oddano do użytkowania znacznie więcej lokali mieszkalnych niż w lipcu br. ale mniej niż w analogicznym miesiącu roku poprzedniego. Równocześnie, w porównaniu z sierpniem 2007 r., zaobserwowano zdecydowany spadek liczby mieszkań, których budowę rozpoczęto i na realizację których wydano pozwolenia.*
- ◆ *Średnie temperatury powietrza zanotowane w sierpniu br. były niższe od przeciętnych w ostatnim dziesięcioleciu, natomiast opady znacznie przekroczyły normy wieloletnie. Panujące warunki atmosferyczne utrudniały zbiór zbóż i drugiego pokosu siana oraz opóźniały dojrzewanie kukurydzy, sprzyjały zaś rozwojowi roślin pastewnych.*
- ◆ *Na rynku rolnym w sierpniu 2008 r., w porównaniu z analogicznym miesiącem poprzedniego roku, stwierdzono wzrost cen zbóż i zwierząt gospodarskich na targowiskach (z wyjątkiem jałówki 1-roczonej) oraz żywności wołowej i wieprzowego w skupie. Spadły natomiast ceny skupu zbóż i mleka. Jednocześnie zwiększyła się opłacalność tuczu trzody chlewnej.*
- ◆ *W sierpniu br., w odniesieniu do analogicznego okresu roku ubiegłego, zaobserwowano spadek produkcji sprzedanej przemysłu, natomiast przychody uzyskane ze sprzedaży produkcji budowlano-montażowej były wyższe od zanotowanych przed rokiem.*

#### UWAGI

Prezentowane w Komunikacie:

- dane o pracujących, zatrudnieniu, wynagrodzeniach – w ujęciu miesięcznym – dotyczą podmiotów gospodarczych, w których liczba pracujących przekracza 9 osób,
- dane o przychodach ze sprzedaży produkcji przemysłu i budownictwa, sprzedaży detalicznej i hurtowej towarów – w ujęciu miesięcznym – dotyczą podmiotów gospodarczych, w których liczba pracujących przekracza 9 osób,
- dane o produkcji wyrobów – w ujęciu miesięcznym – dotyczą podmiotów, w których liczba pracujących przekracza 49 osób,
- dane o wynikach finansowych przedsiębiorstw – w ujęciu kwartalnym – dotyczą podmiotów gospodarczych prowadzących księgi rachunkowe (z wyjątkiem przedsiębiorstw rolnictwa, łowiectwa i leśnictwa; rybactwa; pośrednictwa finansowego oraz szkół wyższych), w których liczba pracujących przekracza 49 osób,
- dane o nakładach inwestycyjnych – w ujęciu kwartalnym – dotyczą podmiotów gospodarczych (bez względu na rodzaj działalności) prowadzących księgi rachunkowe, w których liczba pracujących przekracza 49 osób.

Dane w ujęciu wartościowym oraz wskaźniki struktury podano w cenach bieżących. Wskaźniki dynamiki zaprezentowano na podstawie wartości w cenach bieżących, z wyjątkiem przemysłu, dla którego wskaźniki dynamiki podano na podstawie wartości w cenach stałych (średnie ceny bieżące 2000 r.).

## LUDNOŚĆ

Według stanu w dniu 30 czerwca 2008 r., ludność województwa podlaskiego liczyła 1191925 osób, tj. o 2604 osoby mniej niż przed rokiem oraz o 286 osób mniej niż w końcu marca br. *Populacja mieszkańców naszego województwa stanowiła 3,1% ogółu ludności Polski.*

Liczbę ludności w województwie podlaskim według płci i miejsca zamieszkania (stan w dniu 30 czerwca 2008 r.) prezentuje poniższe zestawienie:

Wyszczególnienie	Ogółem	Mężczyźni	Kobiety
<b>O g ó ł e m</b> .....	<b>1191925</b>	<b>580794</b>	<b>611131</b>
Miasta .....	709945	337584	372361
Wieś .....	481980	243210	238770

W pierwszym półroczu 2008 r., podobnie jak w analogicznym okresie ubiegłego roku, saldo migracji wewnętrznych i zagranicznych ludności na pobyt stały było ujemne. Oznacza to, że liczba osób wymeldowanych z pobytu stałego w ciągu omawianego okresu przekroczyła liczbę osób zameldowanych na pobyt stały w tym czasie (w pierwszym półroczu 2008 r. – o 839, a w pierwszym półroczu 2007 r. – o 1107).

W województwie podlaskim w ciągu pierwszych sześciu miesięcy br. zarejestrowano 5931 urodzeń żywych, tj. o 388 więcej niż przed rokiem. Współczynnik urodzeń wyniósł 9,9‰ wobec 9,3‰ w pierwszym półroczu 2007 r.

Od początku stycznia do końca czerwca 2008 r. zmarło 5827 osób, tj. o 181 osób mniej niż w tym samym okresie roku poprzedniego. Ogólny współczynnik zgonów ukształtował się na poziomie 9,7‰ wobec 10,0‰ w analogicznym okresie roku poprzedniego. W stosunku do pierwszego półrocza 2007 r. spadła również umieralność niemowląt. Współczynnik zgonów niemowląt (liczony na 1000 urodzeń żywych) osiągnął wartość 3,2‰ wobec 4,5‰ w pierwszym półroczu 2007 r.

W okresie pierwszych sześciu miesięcy br., po raz pierwszy od wielu lat, zanotowano dodatni przyrost naturalny. Różnica między liczbą urodzeń żywych i zgonów wyniosła 104 (przy minus 465 w pierwszym półroczu 2007 r.).

W podlaskich urzędach stanu cywilnego od stycznia do czerwca 2008 r. zarejestrowano 2844 nowo zawarte małżeństwa, tj. o 239 więcej niż przed rokiem. Współczynnik małżeństw wzrósł w stosunku do zanotowanego w analogicznym okresie roku ubiegłego i ukształtował się na poziomie 4,8‰ (przed rokiem wyniósł 4,4‰).

## RYNEK PRACY

### Zatrudnienie

W końcu sierpnia 2008 r. liczba pracujących w sektorze przedsiębiorstw wyniosła 102260 osób i była o 1,7%, tj. o 1816 osób niższa w porównaniu z zanotowaną w lipcu br., ale o 3,7%, tj. o 3641 osób wyższa niż przed rokiem.

Przeciętne zatrudnienie w sektorze przedsiębiorstw w sierpniu br. ukształtowało się na poziomie 99716 osób, co oznacza spadek o 1,7% w stosunku do poprzedniego miesiąca, zaś wzrost o 4,5% w odniesieniu do analogicznego okresu ubiegłego roku. *W skali kraju przeciętne zatrudnienie w porównaniu z lipcem 2008 r. nie uległo istotnej zmianie, natomiast w stosunku do sierpnia 2007 r. wzrosło o 4,2%.*

W sierpniu 2008 r. w sektorze publicznym przeciętne zatrudnienie wyniosło 10864 osoby i było mniejsze o 1,0% od zanotowanego miesiąc wcześniej oraz o 5,7% w odniesieniu do sierpnia 2007 r. W sektorze prywatnym zatrudnienie osiągnęło poziom 88852 osób, tj. o 1,8% niższy niż w lipcu 2008 r., zaś o 5,9% wyższy niż przed rokiem.

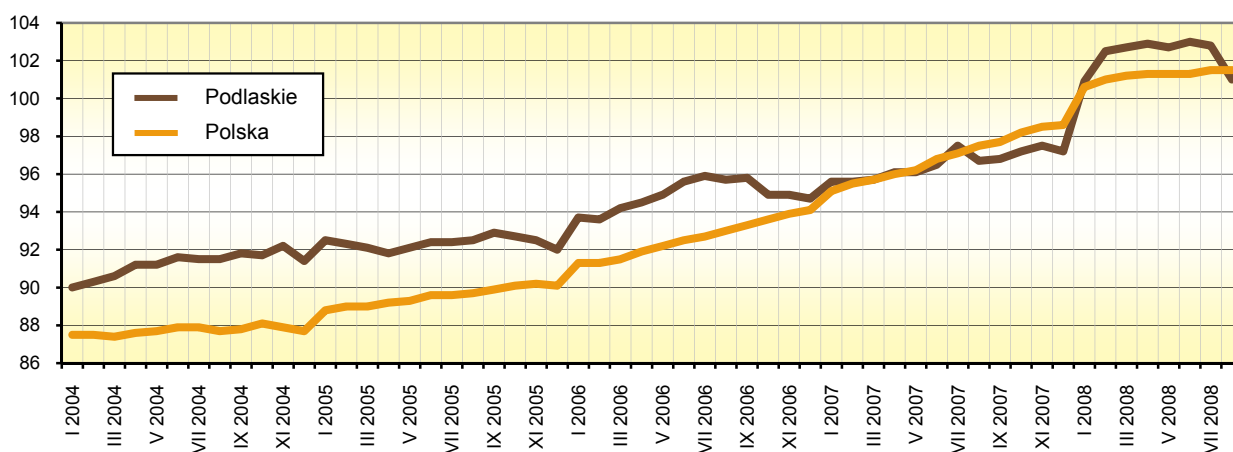
Biorąc pod uwagę poszczególne sekcje działalności gospodarczej, w odniesieniu do lipca 2008 r. przeciętne zatrudnienie zwiększyło się przede wszystkim w budownictwie (o 0,9%), wytwarzaniu i zaopatrywaniu w energię elektryczną, gaz, wodę (o 0,2%) oraz handlu i naprawach (o 0,1%), zmniejszyło się natomiast w przetwórstwie przemysłowym (o 3,8%), a także w hotelach i restauracjach (o 1,7%).

W porównaniu z sierpniem 2007 r. największy wzrost zatrudnienia wystąpił w transporcie, gospodarce magazynowej i łączności (o 13,1%), hotelach i restauracjach (o 10,8%), górnictwie (o 9,0%) oraz budownictwie (o 5,9%). Spadek przeciętnego zatrudnienia odnotowano w wytwarzaniu i zaopatrywaniu w energię elektryczną, gaz, wodę (o 2,1%).

Wśród działów przetwórstwa przemysłowego o znaczącym udziale w zatrudnieniu, w stosunku do analogicznego miesiąca ubiegłego roku zwiększyło się ono w jednostkach produkcji wyrobów gumowych i z tworzyw sztucznych (o 82,2%), produkcji maszyn i urządzeń (o 11,0%) oraz jednostkach produkcji mebli; pozostałej działalności produkcyjnej (o 2,4%). Spadek przeciętnego zatrudnienia stwierdzono w jednostkach włókiennictwa (o 11,5%), produkcji artykułów spożywczych i napojów (o 9,8%), jak również produkcji drewna i wyrobów z drewna oraz ze słomy i wikliny (o 2,3%).

W okresie styczeń-sierpień 2008 r. przeciętne zatrudnienie w sektorze przedsiębiorstw wyniosło 99788 osób i było o 5,8% wyższe niż przed rokiem (*w skali kraju wzrosło o 5,3%*).

Dynamika przeciętnego zatrudnienia w sektorze przedsiębiorstw  
Przeciętna miesięczna 2000 = 100



## Bezrobocie

W końcu sierpnia 2008 r. liczba bezrobotnych zarejestrowanych w powiatowych urzędach pracy województwa podlaskiego wynosiła 41115 osób, co oznacza, że była niższa od zanotowanej rok wcześniej (o 8550 osób, tj. o 17,2%) i przed miesiącem (o 337 osób, tj. o 0,8%).

W sierpniu br. zarejestrowano 6117 osób bezrobotnych (o 0,1% więcej niż w analogicznym okresie 2007 r., a o 9,0% mniej niż w poprzednim miesiącu), natomiast z ewidencji bezrobotnych wyłączono 6454 osoby (o 0,8% mniej niż w sierpniu ubiegłego roku oraz o 13,1% mniej niż w lipcu br.). Główne przyczyny wyrejestrwania to podjęcie pracy – 2235 osób (tj. 34,6% ogółu osób wyłączonych z ewidencji) oraz niepotwierdzenie gotowości do pracy – 2017 osób (tj. 31,3%). Szkolenie lub staż rozpoczęło 798 osób, czyli 12,4% ogólnej liczby osób wyrejestrowanych z ewidencji bezrobotnych w sierpniu 2008 r.

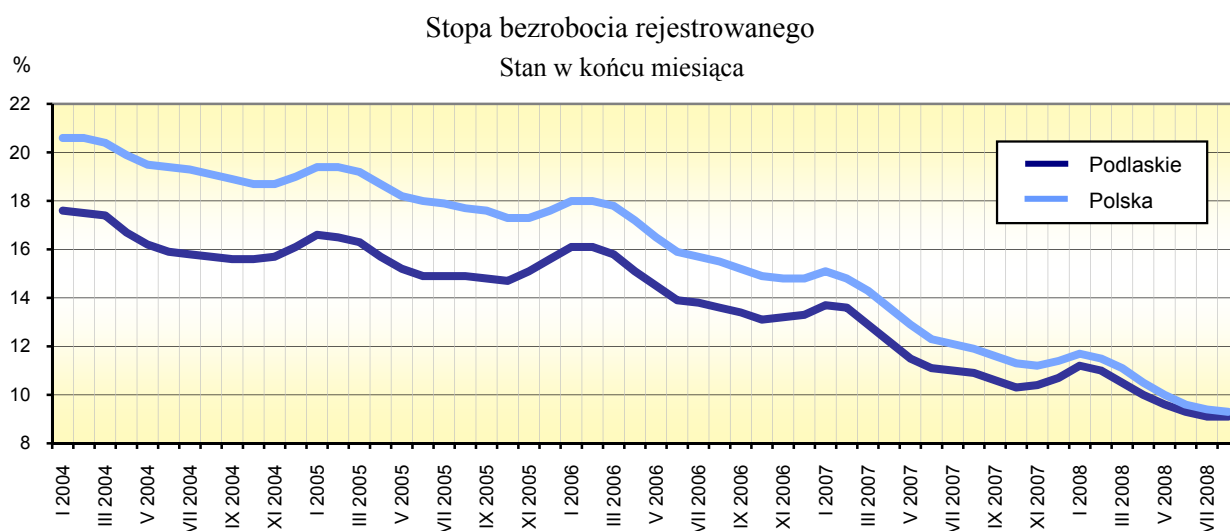
W końcu omawianego miesiąca wśród ogółu bezrobotnych:

- 53,7% stanowiły kobiety (przed rokiem – 55,9%),
- 36,8% to mieszkańcy wsi (w sierpniu 2007 r. – również 36,8%),

- 72,9% stanowiły osoby wcześniej pracujące (w poprzednim roku – 72,5%),
- 88,5% nie posiadało prawa do zasiłku (rok wcześniej – 90,1%).

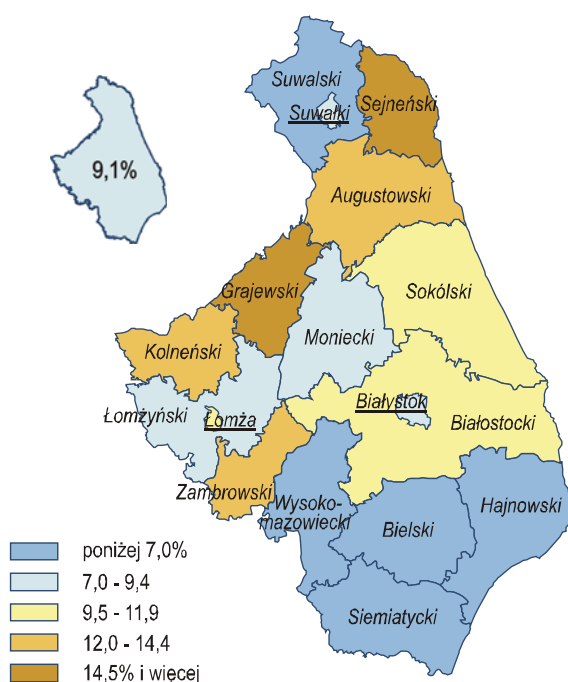
Powiatowe urzędy pracy w sierpniu 2008 r. miały do dyspozycji 2169 ofert pracy, tj. o 5,3% mniej niż w takim samym okresie poprzedniego roku i o 27,0% mniej niż w lipcu br. W końcu analizowanego miesiąca na 1 ofertę pracy przypadało 49 bezrobotnych.

W końcu sierpnia 2008 r. stopa bezrobocia rejestrowanego ukształtowała się na poziomie 9,1% i zmniejszyła się w stosunku do zanotowanej w analogicznym okresie ubiegłego roku (o 1,8 pkt proc.), jednak pozostała bez zmian w odniesieniu do lipca br. *Wskaźnik krajowy wyniósł 9,3% i obniżył się o 2,6 pkt proc. w odniesieniu do sierpnia 2007 r., a w porównaniu z poprzednim miesiącem zmniejszył się o 0,1 pkt proc.*



Najwyższą stopę bezrobocia rejestrowanego odnotowano w powiatach grajewskim (17,1%) i sejneńskim (16,7%), zaś najniższą stwierdzono w powiatach: bielskim (5,3%), siemiatyckim (5,8%), suwalskim (6,1%), wysokomazowieckim (6,2%) oraz hajnowskim (6,9%).

**Stopa bezrobocia rejestrowanego**  
według powiatów w 2008 r.  
Stan w końcu sierpnia



Udział wybranych kategorii osób, będących w szczególnej sytuacji na rynku pracy, w ogólnej liczbie zarejestrowanych bezrobotnych kształtował się następująco:

- osoby do 25 roku życia – 20,8% (w sierpniu 2007 r. – 21,4%),
- osoby powyżej 50 roku życia – 23,1% (przed rokiem – 21,2%),
- długotrwale bezrobotni – 57,1% (rok wcześniej – 63,1%),
- bezrobotni bez kwalifikacji zawodowych – 31,6% (w poprzednim roku – 32,0%).

W sierpniu 2008 r., w ramach aktywnych form przeciwdziałania bezrobociu, przy pracach interwencyjnych pracowały 154 osoby, a przy robotach publicznych – 178 osób.

Zwolnienia grupowe w najbliższym czasie zapowiedziało 9 zakładów pracy (w tym 8 z sektora prywatnego). Obejmą one łącznie 456 pracowników.

## WYNAGRODZENIA

W sierpniu 2008 r. przeciętne miesięczne wynagrodzenie brutto w sektorze przedsiębiorstw osiągnęło wartość 2742,11 zł, tj. o 0,1% wyższą niż w lipcu 2008 r. oraz o 5,5% wyższą niż przed rokiem. *W kraju przeciętne miesięczne wynagrodzenie brutto wyniosło 3165,14 zł i zmniejszyło się o 2,0% w porównaniu z zanotowanym w poprzednim miesiącu, natomiast wzrosło o 9,7% w odniesieniu do sierpnia 2007 r.*

W sektorze prywatnym przeciętna miesięczna płaca brutto ukształtowała się na poziomie 2672,23 zł i była o 641,39 zł niższa niż w sektorze publicznym. W porównaniu z lipcem br. przeciętne wynagrodzenie w sektorze prywatnym spadło o 0,5%, a w sektorze publicznym wzrosło o 4,2%. W stosunku do analogicznego okresu roku ubiegłego przeciętne wynagrodzenie w obu sektorach zwiększyło się odpowiednio o 5,1% i 9,8%.

Przeciętne miesięczne wynagrodzenia brutto w poszczególnych sekcjach sektora przedsiębiorstw kształtowały się następująco:

Sekcje	VIII 2007	2008	
		VII	VIII
w złotych			
<b>O g ó ł e m</b> .....	<b>2600,07</b>	<b>2739,01</b>	<b>2742,11</b>
w tym:			
Górnictwo .....	3237,20	3284,12	3211,67
Przetwórstwo przemysłowe .....	2564,46	2633,60	2609,71
Wytwarzanie i zaopatrywanie w energię elektryczną, gaz, wodę .....	3591,98	3860,11	4069,20
Budownictwo .....	3052,62	3357,33	3280,88
Handel i naprawy .....	2343,37	2537,68	2508,45
Hotele i restauracje .....	1671,15	1750,66	1767,92
Transport, gospodarka magazynowa i łączność .....	2587,79	2728,73	2799,14
Obsługa nieruchomości i firm .....	2256,45	2493,72	2608,15

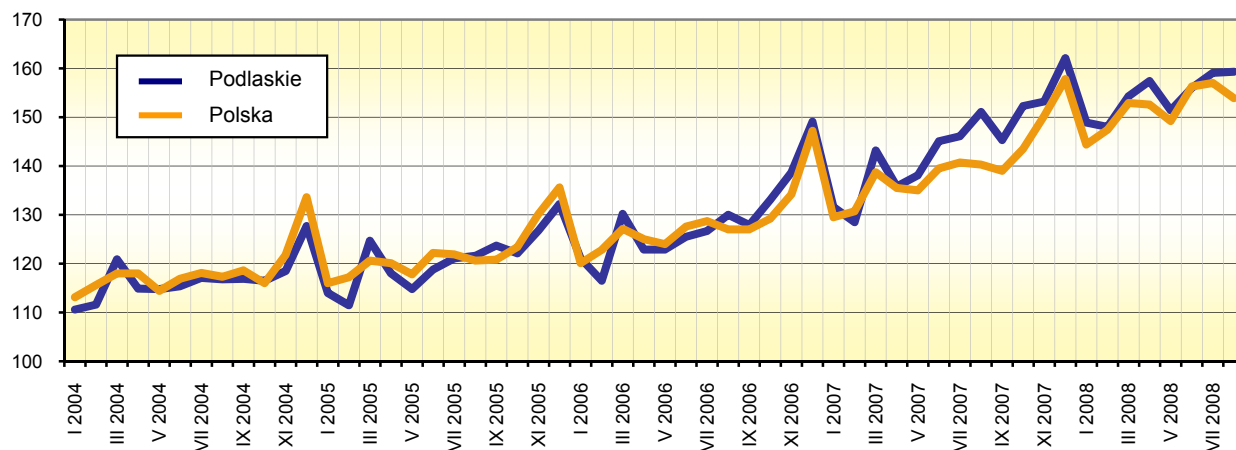
W odniesieniu do analogicznego miesiąca ubiegłego roku, największy wzrost wynagrodzeń wystąpił w następujących sekcjach sektora przedsiębiorstw: obsługa nieruchomości i firm (o 15,6%), wytwarzanie i zaopatrywanie w energię elektryczną, gaz, wodę (o 13,3%), transport, gospodarka magazynowa i łączność (o 8,2%) oraz budownictwo (o 7,5%). Spadek odnotowano jedynie w sekcji górnictwo (o 0,8%).

Wśród działów przetwórstwa przemysłowego, dominujących pod względem zatrudnienia, najwyższy wzrost wynagrodzeń w odniesieniu do sierpnia 2007 r. stwierdzono w jednostkach produkcji wyrobów gumowych i z tworzyw sztucznych (o 16,8%), produkcji wyrobów z metali (o 8,9%), produkcji wyrobów z pozostałych surowców niemetalicznych (o 8,7%) oraz produkcji mebli; pozostałej działalności produkcyjnej (o 6,1%).

W sierpniu 2008 r. wynagrodzenie wyższe od przeciętnego w województwie otrzymali m.in. pracujący w działach: wytwarzanie i zaopatrywanie w energię elektryczną, gaz, parę wodną i gorącą wodę (o 61,4%) oraz informatyka (o 21,3%). Płace znacznie poniżej średniej uzyskali m.in. zatrudnieni w jednostkach produkcji odzieży i wyrobów futrzarskich (o 40,5%), produkcji masy włóknistej oraz papieru (o 35,1%), produkcji mebli; pozostałej działalności produkcyjnej (o 21,6%), jak również we wszystkich działach sekcji hotele i restauracje.

## Dynamika przeciętnego miesięcznego wynagrodzenia brutto w sektorze przedsiębiorstw

Przeciętna miesięczna 2000 = 100



W okresie styczeń-sierpień 2008 r. przeciętne miesięczne wynagrodzenie brutto w sektorze przedsiębiorstw ukształtowało się na poziomie 2671,52 zł, tj. o 10,1% wyższym od zanotowanego w analogicznym okresie roku ubiegłego (*w kraju wzrosło o 11,3%*).

Przeciętne miesięczne wynagrodzenie realne brutto w sektorze przedsiębiorstw w sierpniu 2008 r. było o 0,5% wyższe niż miesiąc wcześniej i o 0,7% wyższe niż przed rokiem, natomiast w okresie styczeń-sierpień br., w porównaniu z analogicznym okresem roku poprzedniego, zwiększyło się o 5,5%.

### CENY

Ceny towarów i usług konsumpcyjnych w drugim kwartale 2008 r., w stosunku do analogicznego okresu roku poprzedniego, zwiększyły się o 4,5% (*w skali kraju odnotowano wzrost cen o 4,3%*). Najbardziej zdrożały żywność i napoje bezalkoholowe (o 7,6%) oraz towary i usługi związane z mieszkaniem (o 6,6%). Tańsze niż przed rokiem były odzież i obuwie (o 4,9%), jak również towary i usługi związane z rekreacją i kulturą (o 1,6%).

W odniesieniu do pierwszego kwartału 2008 r. ogólny wskaźnik cen towarów i usług konsumpcyjnych ukształtował się na poziomie 101,2% (*w tym samym czasie w skali kraju wyniósł 101,4%*). Najwięcej zdrożały towary i usługi związane z transportem (o 2,1%), towary i usługi związane ze zdrowiem (o 1,7%), żywność i napoje bezalkoholowe (o 1,5%) oraz towary i usługi związane z mieszkaniem (o 1,3%). Mniej niż w poprzednim kwartale płacono tylko za odzież i obuwie (o 0,2%).

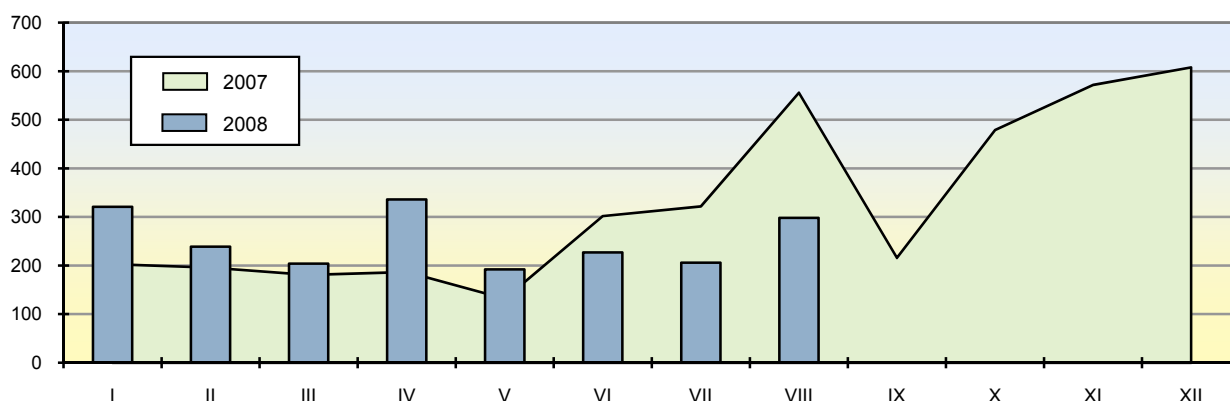
Wskaźniki cen towarów i usług konsumpcyjnych w województwie podlaskim w drugim kwartale 2008 r. kształtowały się następująco:

Wyszczególnienie	Analogiczny okres roku poprzedniego = 100	Poprzedni kwartał = 100
<b>O g ó l e m</b> .....	<b>104,5</b>	<b>101,2</b>
w tym:		
Żywność i napoje bezalkoholowe .....	107,6	101,5
Napoje alkoholowe i wyroby tytoniowe .....	104,7	100,8
Odzież i obuwie .....	95,1	99,8
Mieszkanie .....	106,6	101,3
Zdrowie .....	104,6	101,7
Transport .....	104,3	102,1
Rekreacja i kultura .....	98,4	100,1
Edukacja .....	103,1	100,1



W sierpniu 2008 r. w województwie podlaskim oddano do użytkowania 298 mieszkań, tj. o 44,7% więcej niż w poprzednim miesiącu oraz o 46,4% mniej niż w sierpniu 2007 r. (*w skali kraju zanotowano spadek zarówno w odniesieniu do lipca br., jak i analogicznego okresu ubiegłego roku odpowiednio o 26,1% i 8,8%*). W omawianym miesiącu inwestorzy indywidualni przekazali do użytkowania 123 mieszkania, spółdzielnie mieszkaniowe – 113, natomiast podmioty budujące na sprzedaż lub wynajem – 62.

Mieszkania oddane do użytkowania



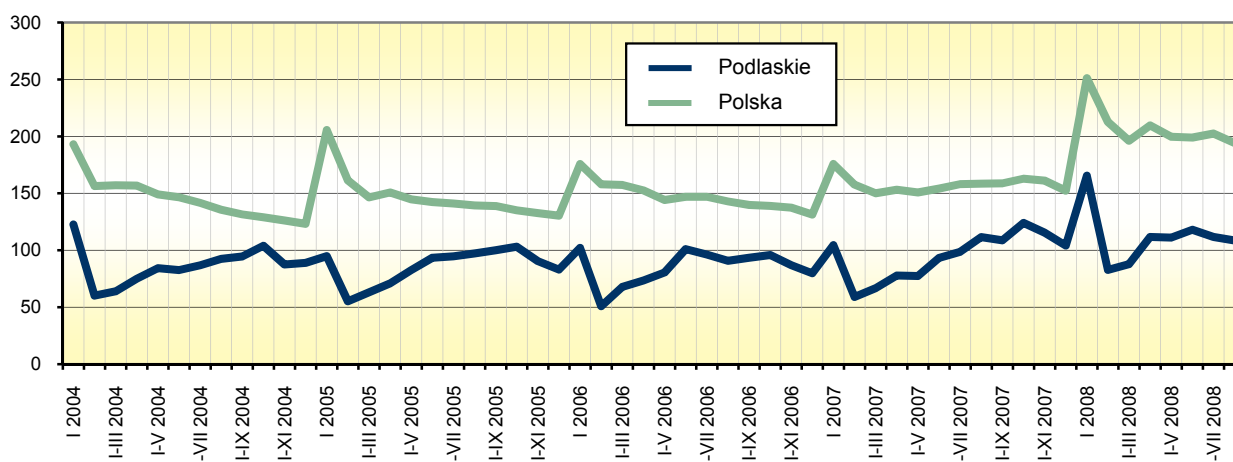
Przeciętna powierzchnia użytkowa 1 mieszkania oddanego do użytkowania w województwie podlaskim w sierpniu 2008 r. wyniosła 99,6 m<sup>2</sup> (przed rokiem – 98,2 m<sup>2</sup>), przy czym w budownictwie indywidualnym – 155,8 m<sup>2</sup>, spółdzielczym – 51,2 m<sup>2</sup>, a przeznaczonym na sprzedaż lub wynajem – 76,6 m<sup>2</sup>.

W sierpniu br. w województwie podlaskim wydano pozwolenia na budowę 286 mieszkań (o 48,7% mniej niż rok wcześniej), z czego 234 – spółdzielniom mieszkaniowym, 48 – podmiotom budującym na sprzedaż lub wynajem oraz 4 – urządům gmin. Jednocześnie rozpoczęto budowę 278 mieszkań (o 60,5% mniej niż przed rokiem), tj. 268 – indywidualnych i 10 – przeznaczonych na sprzedaż lub wynajem.

Od początku 2008 r. w województwie podlaskim oddano do użytkowania 2023 mieszkania, czyli o 2,7% mniej niż w analogicznym okresie ubiegłego roku (*w kraju zanotowano wzrost o 22,5%*). Z ogólnej liczby mieszkań przekazanych do użytkowania w bieżącym roku 762 mieszkania (tj. 37,7%) zrealizowano w Białymstoku.

W okresie styczeń-sierpień 2008 r. wydano pozwolenia na budowę 3823 mieszkań (o 16,7% więcej niż przed rokiem) oraz rozpoczęto budowę 3337 mieszkań (o 3,3% więcej niż rok wcześniej).

Dynamika liczby mieszkań oddanych do użytkowania  
Analogiczny okres 2000 = 100



Według danych Instytutu Meteorologii i Gospodarki Wodnej, w sierpniu br. średnia temperatura powietrza w Białymstoku wynosiła 17,2°C, a w Suwałkach – 17,4°C, tj. odpowiednio o 0,2°C i 0,4°C mniej niż przeciętna w ostatnim dziesięcioleciu. Opady osiągnęły 78 mm w Białymstoku i 107 mm w Suwałkach i przekroczyły średni poziom z wielolecia odpowiednio o 47,9% i 88,3%. Niedobór wody, powstały w północnej części województwa na skutek lipcowej suszy, został zniwelowany, a na glebach zwięzłych zaobserwowano nawet jej nadmiar. Początkowo pogoda sprzyjała pracom żniwnym, ale częste opady deszczu w końcu lipca i w sierpniu utrudniały zbiór zbóż i były powodem częstych przerw w pracy. Na początku trzeciej dekady sierpnia żniwa praktycznie zakończono, nieskoszone pozostały jedynie nieliczne plantacje w gospodarstwach wielkoobszarowych.

W 2008 r. plony zbóż ozimych były wyższe od uzyskanych w roku poprzednim, zaś zboża jare plonowały słabiej. Częste opady deszczu połączone z niezbyt wysokimi temperaturami powietrza sprzyjały rozwojowi roślin pastewnych, ale wpłynęły na opóźnienie dojrzewania kukurydzy. Przeciętne plony zielonki kukurydzy szacuje się na poziomie 450-460 dt z 1 ha. Ziemiaki plonowały na poziomie zbliżonym do ubiegłorocznego, tj. około 190 dt z 1 ha, a ich jakość jest niska, ponieważ na skutek zmian uwilgotnienia gleby pojawiła się „lalkowatość” bulw. Na małą wydajność z 1 ha powierzchni wpływ miały również: niewielkie powierzchnie plantacji (uprawa ziemniaków w większości na własne potrzeby), niekwalifikowane sadzeniaki oraz brak ochrony plantacji. Z powodu panujących warunków atmosferycznych, zbiory drugiego pokosu siana były utrudnione, a jego plony oszacowano na poziomie nieco niższym niż w roku ubiegłym.

Na rynku produktów rolnych w sierpniu 2008 r., w porównaniu z poprzednim miesiącem, odnotowano:

- w skupie – spadek cen zbóż (pszenicy – o 20,1%, żyta – o 7,5%) i mleka (o 0,9%) oraz wzrost cen żywca wołowego (o 0,1%) i wieprzowego (o 2,0%),
- na targowiskach – spadek cen pszenicy (o 11,1%) oraz żyta (o 13,7%).

W odniesieniu do analogicznego miesiąca roku poprzedniego zaobserwowano:

- w skupie – spadek cen zbóż (pszenicy – o 14,8%, żyta – o 5,2%) i mleka (o 11,6%), natomiast wzrost cen żywca wołowego i wieprzowego (odpowiednio o 1,1% i 10,9%),
- na targowiskach – wzrost cen zbóż (pszenicy – o 12,5%, żyta – o 6,6%).

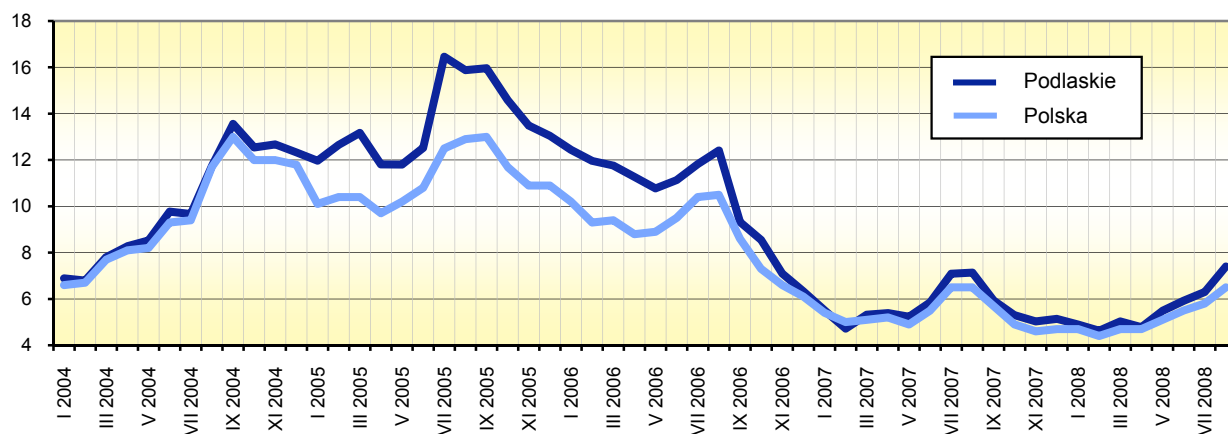
Ceny wybranych produktów rolnych w sierpniu 2008 r. kształtowały się następująco:

Produkty rolne	Ceny skupu	Ceny targowiskowe
	w złotych	
Pszemica – za 1 dt .....	55,68	82,06
Żyto – za 1 dt .....	49,38	59,81
Żywiec wołowy – za 1 kg .....	3,96	.
Żywiec wieprzowy – za 1 kg .....	4,44	.
Mleko – za 1 l .....	1,02	–

W stosunku do lipca br. zwiększył się wskaźnik opłacalności tuczu trzody chlewnej (mierzony relacją ceny skupu żywca wieprzowego do ceny żyta w obrocie targowiskowym). Był on również wyższy od zanotowanego przed rokiem.



Relacja cen skupu żywca wieprzowego do cen targowiskowych żyta



W sierpniu 2008 r., zarówno w odniesieniu do poprzedniego miesiąca jak i analogicznego okresu roku ubiegłego odnotowano wzrost cen większości zwierząt gospodarskich na targowiskach (z wyjątkiem jałówek 1-roczonej). Za krowę płacono średnio 2791,67 zł, tj. o 3,7% więcej niż w lipcu 2008 r. i o 14,7% więcej niż przed rokiem. Cena jałówki 1-roczonej ukształtowała się na poziomie 1305,56 zł i była o 10,0% niższa od zanotowanej w poprzednim miesiącu i o 20,3% niższa niż w sierpniu 2007 r. Prosię na chów kosztowało 110,30 zł, tj. o 7,6% więcej niż w lipcu br. i o 14,4% więcej niż w analogicznym okresie ubiegłego roku.

Skup mleka w sierpniu 2008 r. osiągnął poziom 156,3 mln l i był o 2,4% niższy od zanotowanego przed miesiącem, zaś o 7,3% wyższy w odniesieniu do sierpnia 2007 r.

Pogłowie trzody chlewnej w końcu lipca 2008 r. wynosiło 602,4 tys. szt. W porównaniu z analogicznym okresem 2007 r. liczebność stada zmniejszyła się o 20,3%, a w stosunku do marca br. zmalała o 1,6%. Stado loch na chów liczyło 53,8 tys. szt. W odniesieniu do stanu zanotowanego w końcu lipca 2007 r. jego liczebność zmniejszyła się o 22,9%, zaś w porównaniu z marcem br. spadła o 5,3%.

## PRZEMYSŁ

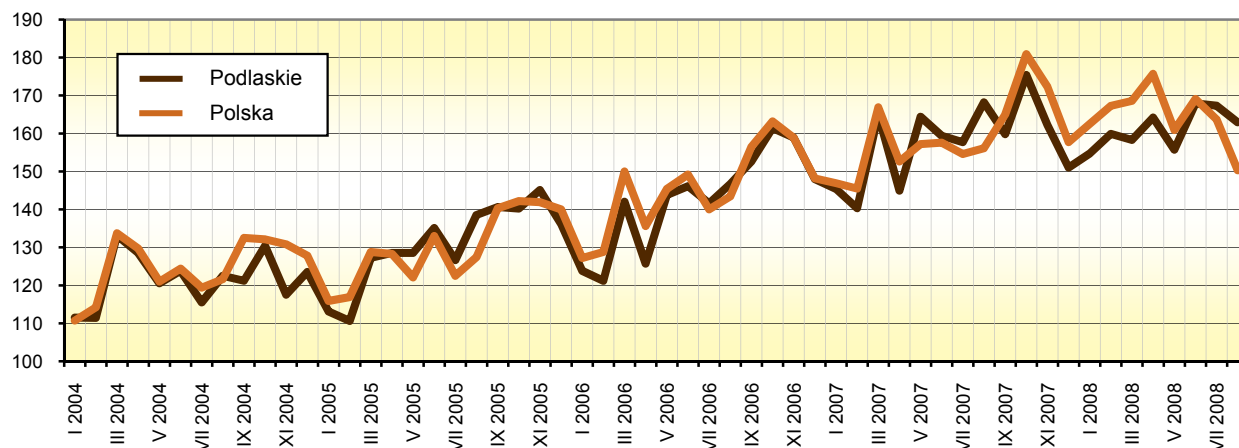
Produkcja sprzedana przemysłu w sierpniu 2008 r. osiągnęła wartość 1167,0 mln zł (w cenach bieżących). Wskaźnik dynamiki sprzedaży (w cenach stałych) w odniesieniu do analogicznego okresu ubiegłego roku wyniósł 97,9%, a w porównaniu z lipcem br. – 97,5%. *W skali kraju ukształtował się on odpowiednio na poziomie 96,3% i 91,9%.*

Dynamika produkcji sprzedanej (w cenach stałych) w poszczególnych sekcjach przemysłu w sierpniu 2008 r. przedstawiała się następująco:

Wyszczególnienie	Analogiczny miesiąc poprzedniego roku = 100	Miesiąc poprzedni = 100
Górnictwo .....	62,4	97,0
Przetwórstwo przemysłowe .....	98,6	97,5
Wytwarzanie i zaopatrywanie w energię elektryczną, gaz, wodę .....	92,4	97,5

Wyższe niż przed rokiem przychody ze sprzedaży wyrobów i usług (w cenach stałych) uzyskano m.in. w następujących działach: produkcja maszyn i aparatury elektrycznej (o 119,7%), produkcja maszyn i urządzeń (o 50,7%), produkcja wyrobów gumowych i z tworzyw sztucznych (o 38,8%). Poziomu sprzedaży z sierpnia 2007 r. nie osiągnięto m.in. we włókiennictwie (83,2% wartości produkcji ubiegłorocznej), produkcji wyrobów z pozostałych surowców niemetalicznych (83,7%), produkcji drewna i wyrobów z drewna oraz ze słomy i wikliny (88,2%), produkcji wyrobów z metali (88,8%), działalności wydawniczej; poligrafii i reprodukcji zapisanych nośników informacji (90,4%), produkcji artykułów spożywczych i napojów (91,6%).

Dynamika produkcji sprzedanej przemysłu  
Przeciętna miesięczna 2000 = 100 (ceny stałe)



W sierpniu br. w przemyśle województwa podlaskiego dominowały cztery działy, z których pochodziło 72,8% wartości produkcji sprzedanej. Największy udział w sprzedaży miały: produkcja artykułów spożywczych i napojów (50,6%), produkcja wyrobów gumowych i z tworzyw sztucznych (8,4%), produkcja drewna i wyrobów z drewna oraz ze słomy i wikliny (8,1%) oraz wytwarzanie i zaopatrywanie w energię elektryczną, gaz, parę wodną i gorącą wodę (5,7%). Dominujące działy skupiały 53,1% ogółu zatrudnionych w przemyśle. Udział poszczególnych działów w zatrudnieniu kształtował się następująco: produkcja artykułów spożywczych i napojów – 27,6%, produkcja wyrobów gumowych i z tworzyw sztucznych – 10,8%, produkcja drewna i wyrobów z drewna oraz ze słomy i wikliny – 8,1%, wytwarzanie i zaopatrywanie w energię elektryczną, gaz, parę wodną i gorącą wodę – 6,6%.

W omawianym miesiącu przychód ze sprzedaży wyrobów i usług w przeliczeniu na 1 zatrudnionego w przemyśle wyniósł 23482 zł (w cenach bieżących) i był o 6,0% (w cenach stałych) niższy niż przed rokiem.

W okresie styczeń-sierpień 2008 r. przychody ze sprzedaży wyrobów i usług w przedsiębiorstwach przemysłowych ukształtowały się na poziomie 9347,1 mln zł (w cenach bieżących), tj. o 3,9% (w cenach stałych) wyższym niż rok wcześniej. *W skali kraju nastąpił wzrost o 6,7%.*

Spośród wyrobów przemysłowych objętych badaniem w sierpniu 2008 r., w porównaniu z analogicznym miesiącem roku ubiegłego, wzrost odnotowano m.in. w produkcji:

- drzwi, okien i ich ościeżnic oraz progów drzwiowych z tworzyw sztucznych – o 132,0%,
- mięsa wołowego i cielęcego świeżego lub chłodzonego – o 60,5%,
- masła oraz innych tłuszczów otrzymywanych z mleka – o 26,5%,
- mięsa wieprzowego świeżego lub chłodzonego (w tym z dzików) – o 19,5%,
- serów podpuszczkowych dojrzewających – o 10,9%,
- jogurtów i innego rodzaju sfermentowanego lub zakwaszonego mleka lub śmietany – o 10,6%,
- tarcicy iglastej – o 8,1%,
- śmietany normalizowanej o zawartości tłuszczu poniżej 21% masy – o 7,3%.

Ubiegłorocznego poziomu nie osiągnięto m.in. w produkcji: produktów uboju trzody wliczanych do wydajności po-ubojowej, wędlin drobiowych, konserw drobiowych, mleka w postaci stałej, masy betonowej prefabrykowanej, płyt chodnikowych i podobnych wyrobów z betonu, maszyn i urządzeń rolniczych i dla gospodarki leśnej.

## BUDOWNICTWO

W sierpniu 2008 r. przedsiębiorstwa budowlane uzyskały przychody ze sprzedaży wyrobów i usług (w cenach bieżących) w wysokości 304,1 mln zł. Oznacza to spadek o 2,2% w odniesieniu do lipca br., a wzrost o 25,5% w porównaniu z sierpniem ubiegłego roku. Produkcja budowlano-montażowa zrealizowana w analizowanym okresie osiągnęła wartość 175,2 mln zł i była wyższa zarówno w stosunku do zanotowanej w poprzednim miesiącu (o 0,6%), jak i przed rokiem (o 17,7%).

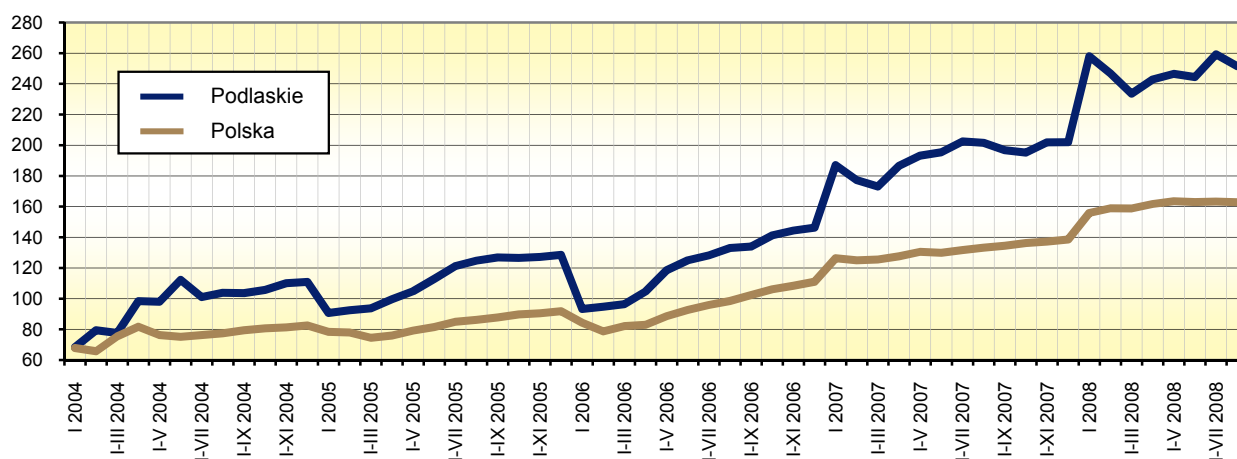
Wartość robót o charakterze inwestycyjnym, stanowiących 71,2% produkcji budowlano-montażowej, wzrosła o 1,3% w porównaniu z lipcem br. oraz o 9,6% w odniesieniu do sierpnia 2007 r.

Wśród przedsiębiorstw budowlano-montażowych wiodącą pozycję posiadały jednostki zajmujące się wznoszeniem obiektów budowlanych oraz inżynierią lądową i wodną. Udział tych przedsiębiorstw w sprzedaży produkcji budowlano-montażowej w sierpniu br. ukształtował się na poziomie 79,1%, a wartość sprzedanej przez nie produkcji wzrosła o 4,6% w stosunku do zanotowanej w poprzednim miesiącu 2008 r. i o 10,7% w porównaniu z analogicznym okresem ubiegłego roku. Kolejną znaczącą grupę stanowiły przedsiębiorstwa wykonujące instalacje budowlane, których udział w sprzedaży produkcji budowlano-montażowej wyniósł 17,1%. W sierpniu 2008 r. sprzedaż produkcji budowlano-montażowej w tych jednostkach była niższa niż w lipcu br. (o 20,9%), ale wyższa niż w analogicznym okresie ubiegłego roku (o 54,7%).

Przychód ze sprzedaży wyrobów i usług w budownictwie w przeliczeniu na 1 zatrudnionego w sierpniu 2008 r. zamknął się kwotą 38659 zł, co oznacza spadek o 3,1% w odniesieniu do poprzedniego miesiąca, a wzrost o 18,5% w porównaniu z sierpniem 2007 r.

Przychody ze sprzedaży wyrobów i usług w budownictwie uzyskane w ciągu ośmiu miesięcy 2008 r. wyniosły 2046,5 mln zł i były o 24,8% wyższe niż przed rokiem, zaś produkcja budowlano-montażowa w tym samym okresie osiągnęła wartość 1109,0 mln zł, czyli wzrosła o 19,8% w stosunku do zanotowanej rok wcześniej.

Dynamika produkcji sprzedanej budownictwa  
Analogiczny okres 2000 = 100 (ceny bieżące)



## HANDEL

W sierpniu 2008 r. sprzedaż hurtowa (w cenach bieżących) w przedsiębiorstwach handlowych i niehandlowych zamknęła się kwotą 1052,5 mln zł, co oznacza spadek zarówno w stosunku do poprzedniego miesiąca, jak i sierpnia 2007 r. odpowiednio o 6,5% i 0,2%. Od początku roku sprzedaż hurtowa wyniosła 8560,4 mln zł i była o 16,1% większa od zanotowanej w analogicznym okresie ubiegłego roku.

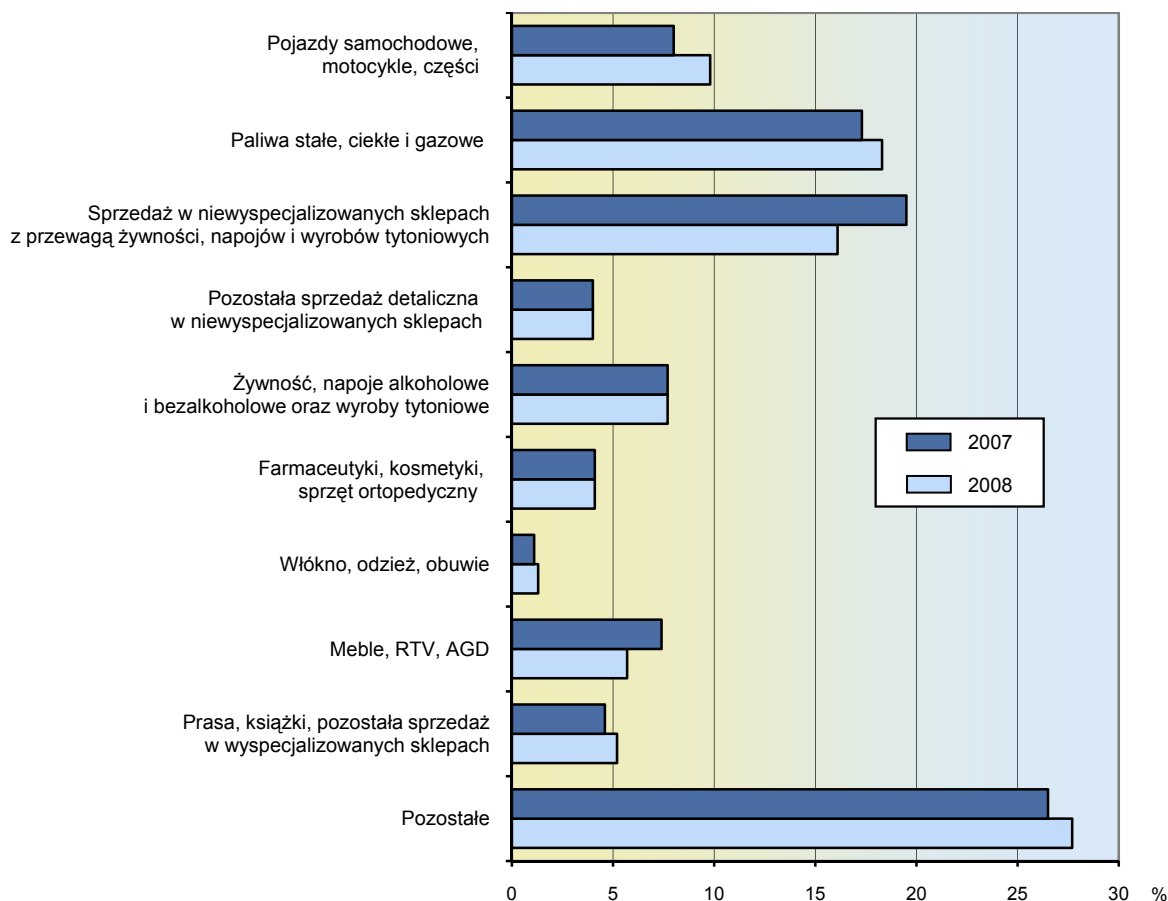
Jednostki handlowe w sierpniu br. zrealizowały sprzedaż hurtową o wartości 949,7 mln zł, tj. o 3,6% niższej niż w lipcu 2008 r., a o 1,0% wyższej niż rok wcześniej.

Sprzedaż detaliczna (w cenach bieżących) zrealizowana przez jednostki handlowe i niehandlowe w sierpniu 2008 r. wyniosła 578,6 mln zł, czyli zmniejszyła się o 5,5% w odniesieniu do poprzedniego miesiąca, zaś wzrosła o 2,8% w stosunku do sierpnia ubiegłego roku.

Najwyższy wzrost sprzedaży detalicznej w relacji do sierpnia 2007 r. odnotowano w przedsiębiorstwach prowadzących sprzedaż włókna, odzieży, obuwia (o 30,5%), a także pojazdów samochodowych, motocykli, części (o 26,7%), natomiast ubiegłorocznego poziomu nie osiągnięto w grupach: meble, RTV, AGD (spadek o 21,2%) oraz sprzedaż w niewyspecjalizowanych sklepach z przewagą żywności, napojów i wyrobów tytoniowych (spadek o 15,1%).

W strukturze sprzedaży detalicznej zrealizowanej w sierpniu 2008 r. największy udział miały przedsiębiorstwa zgrupowane w kategorii „pozostałe” (27,7%), zajmujące się sprzedażą paliw stałych, ciekłych i gazowych (18,3%) oraz prowadzące sprzedaż w niewyspecjalizowanych sklepach z przewagą żywności, napojów i wyrobów tytoniowych (16,1%).

Struktura sprzedaży detalicznej według specjalizacji branżowej w sierpniu



Od początku roku sprzedano w detalu towary o wartości 4598,1 mln zł, tj. o 10,7% większej niż w tym samym okresie 2007 r.

Podmioty handlowe w sierpniu 2008 r. zrealizowały sprzedaż detaliczną w wysokości 479,0 mln zł. Oznacza to spadek o 5,6% w stosunku do lipca br., zaś wzrost o 0,4% w porównaniu z analogicznym miesiącem roku poprzedniego.

**WYBRANE DANE O WOJEWÓDZTWIE PODLASKIM**

WYSZCZEGÓLNIENIE		I	II	III	IV	V	VI	VII	VIII	IX	X	XI	XII
a – 2007 r.													
b – 2008 r.													
Ludność <sup>1</sup> (w tys. osób) .....	a	.	.	1195,4	.	.	1194,5	.	.	1194,0	.	.	1192,7
	b	.	.	1192,2	.	.	1191,9*	.	.				
Bezrobotni zarejestrowani <sup>1</sup> (w tys. osób) .....	a	64,3	63,5	60,2	56,3	53,0	50,8	50,1	49,7	48,3	47,1	47,6	48,8
	b	52,0	50,7	48,5	45,8	43,8	42,2	41,5	41,1				
Stopa bezrobocia <sup>1,2</sup> (w %) .....	a	13,7	13,6	12,9	12,2	11,5	11,1	11,0	10,9	10,6	10,3	10,4	10,7
	b	11,2	11,0	10,5	10,0	9,6	9,3	9,1	9,1				
Oferty pracy (w ciągu miesiąca) .....	a	2153	2074	3522	3001	2916	2164	2708	2291	2255	2389	1437	1057
	b	1802	2820	2509	2997	2604	2328	2971	2169				
Liczba bezrobotnych na 1 ofertę pracy <sup>1</sup> .....	a	122	105	68	57	43	59	56	68	66	85	85	176
	b	98	70	68	40	34	33	38	49				
Przeciętne zatrudnienie w sektorze przedsiębiorstw <sup>3</sup> (w tys. osób)	a	94,4	94,3	94,5	94,8	94,8	95,3	96,2	95,5	95,5	96,0	96,2	95,9
	b	99,5	101,2	101,4	101,6	101,3	101,6	101,5	99,7				
poprzedni miesiąc = 100 .....	a	101,0	99,9	100,2	100,4	100,0	100,5	101,0	99,2	100,1	100,4	100,2	99,7
	b	103,7	101,6	100,2	100,2	99,8	100,3	99,8	98,3				
analogiczny miesiąc poprzedniego roku = 100 .....	a	102,1	102,1	101,7	101,7	101,2	101,0	101,7	101,1	101,0	102,4	102,7	102,7
	b	105,5	107,2	107,3	107,1	106,8	106,7	105,5	104,5				
Przeciętne wynagrodzenie miesięczne brutto w sektorze przedsiębiorstw <sup>3</sup> (w zł)	a	2264,31	2212,37	2464,31	2337,63	2377,52	2496,43	2514,09	2600,07	2500,70	2620,59	2636,14	2789,56
	b	2562,41	2547,99	2656,46	2708,95	2605,83	2684,71	2739,01	2742,11				
poprzedni miesiąc = 100 .....	a	88,2	97,7	111,4	94,9	101,7	105,0	100,7	103,4	96,2	104,8	100,6	105,8
	b	91,9	99,4	104,3	102,0	96,2	103,0	102,0	100,1				
analogiczny miesiąc poprzedniego roku = 100 .....	a	108,6	110,3	110,0	110,5	112,4	115,6	115,3	116,2	113,6	114,4	110,4	108,7
	b	113,2	115,2	107,8	115,9	109,6	107,5	108,9	105,5				
Mieszkania oddane do użytkowania (od początku roku) ...	a	203	399	580	767	899	1201	1523	2079	2295	2761	3331	3956
	b	321	560	764	1100	1292	1519	1725	2023				
analogiczny okres poprzedniego roku = 100 .....	a	102,5	116,0	98,1	105,9	96,1	92,4	102,5	122,9	116,4	128,7	132,3	130,3
	b	158,1	140,4	131,7	143,4	143,7	126,5	113,3	97,3				

1 Stan w końcu okresu. 2 Udział zarejestrowanych bezrobotnych w cywilnej ludności aktywnej zawodowo. 3 W przedsiębiorstwach, w których liczba pracujących przekracza 9 osób.

**WYBRANE DANE O WOJEWÓDZTWIE PODLASKIM (cd.)**

WYSZCZEGÓLNIENIE		I	II	III	IV	V	VI	VII	VIII	IX	X	XI	XII
a – 2007 r.													
b – 2008 r.													
Nakłady inwestycyjne <sup>1</sup> (w tys. zł; ceny bieżące) .....	a	.	.	.	.	.	552200	.	.	873175	.	.	1518627
	b	.	.	.	.	.	548956	.	.				
analogiczny okres poprzedniego roku = 100 (ceny bieżące)	a	.	.	.	.	.	137,5	.	.	122,8	.	.	132,1
	b	.	.	.	.	.	99,4	.	.				
Produkcja sprzedana przemysłu <sup>2</sup> (w cenach stałych):													
poprzedni miesiąc = 100 .....	a	97,5	96,5	117,0	87,8	114,0	97,0	99,8	107,2	96,0	109,4	92,3	92,9
	b	101,2	103,1	97,6	101,9	93,7	106,5	98,4	97,5				
analogiczny miesiąc poprzedniego roku = 100 .....	a	116,0	115,6	115,7	115,2	114,0	109,2	111,1	113,5	102,2	106,8	101,0	101,2
	b	106,4	113,5	95,9	113,9	94,7	106,2	106,6	97,9				
Produkcja budowlano-montażowa <sup>2</sup> (w cenach bieżących):													
poprzedni miesiąc = 100 .....	a	55,2	78,2	136,3	115,3	122,2	116,0	92,7	108,5	108,0	93,8	103,1	113,7
	b	57,7	56,4	215,6	121,1	100,8	111,0	103,7	100,6				
analogiczny miesiąc poprzedniego roku = 100 .....	a	245,4	249,0	191,0	190,2	119,8	134,1	130,1	133,1	124,9	93,3	140,4	115,0
	b	120,2	86,6	137,1	144,0	118,7	113,6	126,9	117,7				
Sprzedaż detaliczna towarów <sup>2</sup> (w cenach bieżących):													
poprzedni miesiąc = 100 .....	a	82,4	95,6	124,6	101,4	99,7	93,8	112,6	97,2	100,0	108,5	92,0	108,9
	b	87,1	101,0	104,4	111,3	92,5	101,7	104,1	94,5				
analogiczny miesiąc poprzedniego roku = 100 .....	a	119,6	117,6	118,9	117,5	108,4	101,7	113,6	104,9	112,8	120,0	117,9	110,7
	b	116,9	123,5	103,5	113,7	105,4	114,4	105,8	102,8				
Wskaźnik cen:													
towarów i usług konsumpcyjnych <sup>3</sup> :													
analogiczny okres poprzedniego roku = 100 .....	a	.	.	101,3	.	.	102,1	.	.	102,1	.	.	103,7
	b	.	.	104,4	.	.	104,5	.	.				
skupu ziarna zbóż:													
poprzedni miesiąc = 100 .....	a	114,3	102,8	93,5	97,5	101,5	95,1	91,8	113,3	131,4	97,3	96,7	99,3
	b	102,9	106,2	105,8	100,1	95,7	94,7	84,1	83,9				
analogiczny miesiąc poprzedniego roku = 100 .....	a	177,8	171,9	167,6	157,5	162,3	153,5	142,8	147,8	175,7	157,7	142,9	132,1
	b	118,8	122,8	139,0	142,8	134,6	134,0	122,7	90,8				

<sup>1</sup> W przedsiębiorstwach, w których liczba pracujących przekracza 49 osób; dane prezentowane są narastająco. <sup>2</sup> W przedsiębiorstwach, w których liczba pracujących przekracza 9 osób. <sup>3</sup> W kwartale.



**WYBRANE DANE O WOJEWÓDZTWIE PODLASKIM (dok.)**

WYSZCZEGÓLNIENIE		I	II	III	IV	V	VI	VII	VIII	IX	X	XI	XII
a – 2007 r.													
b – 2008 r.													
Wskaźniki cen (dok.):													
skupu żywca rzeźnego wołowego:													
poprzedni miesiąc = 100 .....	a	99,6	107,2	99,2	93,4	97,1	100,5	99,2	101,4	105,5	93,0	95,9	107,6
	b	104,3	98,5	94,6	102,8	101,0	103,0	96,1	100,1				
analogiczny miesiąc poprzedniego roku = 100 .....	a	103,5	104,2	101,7	95,3	92,6	89,3	95,5	86,9	100,6	92,4	94,3	98,3
	b	102,9	94,6	90,2	99,2	103,2	105,7	102,5	101,1				
skupu żywca rzeźnego wieprzowego:													
poprzedni miesiąc = 100 .....	a	95,5	102,2	102,8	99,7	95,4	110,0	112,9	102,7	99,6	89,0	92,2	103,7
	b	101,2	94,7	110,1	99,2	111,6	107,7	102,2	102,0				
analogiczny miesiąc poprzedniego roku = 100 .....	a	93,5	95,8	96,6	97,3	94,1	97,0	99,8	94,8	97,2	94,2	94,0	103,0
	b	109,1	101,0	108,3	107,7	125,9	123,3	111,6	110,9				
Relacja ceny skupu <sup>1</sup> 1 kg żywca wieprzowego do ceny targowskiej 1 kg żyta													
	a	5,51	4,72	5,32	5,39	5,23	5,85	7,09	7,14	5,94	5,30	5,03	5,14
	b	4,90	4,63	5,03	4,78	5,49	5,92	6,30	7,40				
Wskaźnik rentowności obrotu w przedsiębiorstwach <sup>2</sup> :													
brutto <sup>3</sup> (w %) .....													
	a	.	.	4,3	.	.	5,1	.	.	5,2	.	.	4,9
	b	.	.	3,0	.	.	3,7	.	.				
netto <sup>4</sup> (w %) .....													
	a	.	.	3,5	.	.	4,2	.	.	4,3	.	.	4,0
	b	.	.	2,2	.	.	3,1	.	.				
Podmioty gospodarki narodowej <sup>5</sup> .....													
	a	88041	87496	87544	87742	87882	88141	88292	88251	88362	88463	88644	88665
	b	88684	88473	88577	88808	89117	89357	89319	89593				
w tym spółki handlowe .....													
	a	3869	3880	3890	3902	3923	3937	3948	3955	3974	3991	4009	4024
	b	4046	4056	4070	4087	4115	4139	4038	4050				
w tym z udziałem kapitału zagranicznego .....													
	a	437	438	440	439	440	442	442	445	450	455	456	461
	b	461	459	463	465	466	471	463	465				

<sup>1</sup> Ceny bieżące bez VAT. <sup>2</sup> W których liczba pracujących przekracza 49 osób; dane prezentowane są narastająco. <sup>3</sup> Relacja wyniku finansowego brutto do przychodów z całokształtu działalności. <sup>4</sup> Relacja wyniku finansowego netto do przychodów z całokształtu działalności. <sup>5</sup> W rejestrze REGON; bez rolników indywidualnych; stan w końcu okresu.

\* Dane zostały zmienione w stosunku do już opublikowanych.