

2022

# PODSTAWOWE INFORMACJE

## o Urzędzie Statystycznym w Białymstoku



## WAŻNIEJSZE ZADANIA

Organizowanie i prowadzenie spisów powszechnych oraz innych badań o szerokim zasięgu obserwacji na terenie województwa podlaskiego oraz badań statystycznych z zakresu specjalizacji Urzędu na terenie całego kraju.

Zbieranie danych (w tym pochodzących ze źródeł administracyjnych), gromadzenie, przetwarzanie, analiza i opracowywanie danych statystycznych w zakresie badań prowadzonych w ramach specjalizacji Urzędu.

Prowadzenie prac metodologicznych w dziedzinach statystyki związanych ze specjalizacją Urzędu.

Przygotowywanie publikacji i opracowań ogólnopolskich z zakresu badań realizowanych przez Urząd oraz dotyczących województwa podlaskiego prezentujących informacje z różnych dziedzin statystyki.

Udostępnianie i rozpowszechnianie wyników informacji statystycznych dotyczących kraju uzyskanych w badaniach prowadzonych w ramach specjalizacji Urzędu, a danych na temat województwa podlaskiego – również na podstawie wyników pozostałych badań statystycznych.

Rozpoznawanie zapotrzebowania na informacje i analizy statystyczne dotyczące województwa podlaskiego, w tym w przekrojach terytorialnych, oraz proponowanie metod i form zaspokajania potrzeb w tym zakresie.

Prowadzenie badań i analiz istotnych z punktu widzenia specyfiki województwa.

Wspieranie informacyjne jednostek samorządu terytorialnego oraz organów administracji rządowej z terenu województwa podlaskiego.

Prowadzenie działalności badawczej, analitycznej i publikacyjnej w obszarze statystyki transgranicznej i euroregionalnej na terenie województwa.

Przygotowywanie metodologii, prowadzenie badań i analiz oraz opracowywanie publikacji dotyczących ekoregionu „Zielone Płuca Polski”.

Popularyzacja i promocja statystyki oraz upowszechnianie wiedzy o statystyce, w tym prowadzenie edukacji statystycznej.

Urząd przyjmuje indywidualne zamówienia i zlecenia na prowadzenie badań statystycznych nieobjętych Programem badań statystycznych statystyki publicznej oraz przygotowywanie dodatkowych opracowań i analiz, również przy wykorzystaniu danych zgromadzonych w badaniach objętych tym programem.

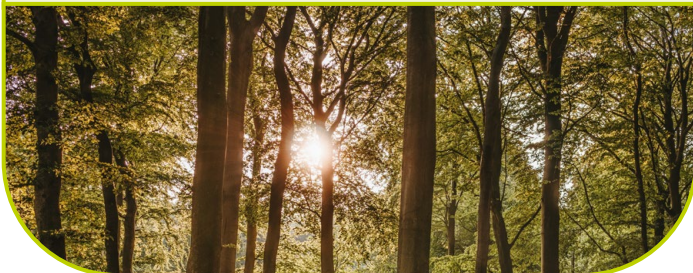
# SPECJALIZACJA

## Statystyka leśnictwa

Dostarcza informacji dotyczących stanu zasobów leśnych oraz zmian w nich zachodzących, prac hodowlanych, gospodarczego wykorzystania lasu oraz zadrzewień.

Dane ze statystyki leśnictwa stanowią podstawę sporządzania analiz i ocen stanu zasobów leśnych i środowiska leśnego, jak również kierunków zmian w nich zachodzących. Wyniki badań mają ułatwić zarządzanie lasami w sposób trwały i zrównoważony, aby zagwarantować zachowanie wszystkich ich funkcji oraz zapewnić możliwość ich wszechstronnego użytkowania. Statystyka leśnictwa stanowi również źródło informacji na temat zadrzewień odgrywających rolę proekologiczną oraz produkcyjną.

Wyniki badań statystycznych z zakresu leśnictwa uwzględniają potrzeby krajowe oraz Eurostatu. Są wykorzystywane przy opracowywaniu rachunków środowiskowo-ekonomicznych dla lasów, będących częścią sektorowych rachunków satelitarnych do rachunków narodowych. Rachunki środowiskowo-ekonomiczne dla lasów ukazują znaczenie leśnictwa w gospodarce narodowej, jak również jego wpływ na inne działy gospodarki.



## Statystyka ochrony przyrody

Dostarcza informacji na temat aktualnego stanu ochrony przyrody w kraju, tj. powierzchni parków narodowych i krajobrazowych, obszarów chronionego krajobrazu, rezerwatów przyrody oraz terenów zieleni osiedlowej. Dane te stanowią cenny zasób wiedzy na temat jakości środowiska przyrodniczego oraz kierunków zmian w nim zachodzących mających wpływ na trwałość i zachowanie obszarów cennych przyrodniczo.

Wyniki badań z zakresu ochrony przyrody i krajobrazu stanowią podstawę sporządzania ewidencji i charakterystyki różnych form ochrony przyrody, a także inwentaryzacji żywych zasobów przyrody (flory i fauny).



## SPECJALIZACJA

### Statystyka ochrony środowiska

Dostarcza danych o stanie i zagrożeniach środowiska oraz najważniejszych działaniach podejmowanych na rzecz jego ochrony. W ramach badań w tym zakresie pozyskiwane są informacje na temat źródeł, rozmiarów i rodzajów zanieczyszczeń emitowanych do powietrza, oceny jakości powietrza, wyposażenia i efektów eksploatacji urządzeń redukujących zanieczyszczenia powietrza, jak również informacje umożliwiające ocenę i analizę stanu zanieczyszczenia, zagrożenia oraz wykorzystania wód powierzchniowych i podziemnych, a także charakterystykę gospodarki wodno-ściekowej.

Wyniki badań z zakresu ochrony środowiska wykorzystywane są do monitorowania realizacji różnych strategii i programów krajowych, regionalnych i lokalnych, a ponadto służą do realizacji zobowiązań wynikających ze szczegółowych przepisów prawa krajowego oraz prawa międzynarodowego.



### Zielona gospodarka

Badanie zielonej gospodarki ma na celu dostarczenie danych w formie zestawu wskaźników opisujących stan zazielenienia gospodarki w Polsce. Informacje z tego zakresu mogą być wykorzystywane przez różne podmioty przy podejmowaniu decyzji w ramach prowadzonej polityki zrównoważonego rozwoju społeczno-gospodarczego. Przedstawione w szerszym kontekście umożliwiają śledzenie zmian zachodzących w środowisku, gospodarce i społeczeństwie.



## SPECJALIZACJA

### Gospodarka senioralna

W ramach badań z zakresu gospodarki senioralnej prowadzone są prace analityczne dotyczące osób starszych oraz zjawisk związanych ze starzeniem się społeczeństwa. Opisywana jest struktura oraz zmiany w populacji osób starszych, a także różne aspekty ich życia, w szczególności w zakresie sytuacji zdrowotnej oraz ekonomicznej i mieszkaniowej. Prowadzone są również prace analityczne związane z zagadnieniami pomocy społecznej świadczonej na rzecz osób starszych oraz szeroko pojętej aktywności tej grupy ludności.



Zadania ogólnokrajowe z zakresu specjalizacji realizowane są przez następujące ośrodki funkcjonujące w ramach Urzędu Statystycznego w Białymstoku:

#### Statystyka ochrony środowiska, ochrony przyrody, leśnictwa, w tym rachunki środowiskowo-ekonomiczne dla lasów

Ośrodek Statystyki Środowiska, Przyrody i Leśnictwa

pok. 40 tel. 85 749 77 37 e-mail: OSSPiL@stat.gov.pl

#### Zielona gospodarka

Podlaski Ośrodek Badań Regionalnych –  
Dział Badań i Analiz Regionalnych

pok. 32 tel. 85 749 77 59 e-mail: POBR.Bialystok@stat.gov.pl

#### Gospodarka senioralna

Ośrodek Badań i Analiz Gospodarki Senioralnej

pok. 34 tel. 85 749 77 86 e-mail: OBiAGS@stat.gov.pl

# PUBLIKACJE I OPRACOWANIA

## Ogólnopolskie



Tytuł

Częstotliwość

Sytuacja osób starszych w Polsce

co roku

Wskaźniki zielonej gospodarki w Polsce

co 2 lata

Zielone Płuca Polski

co 3 lata

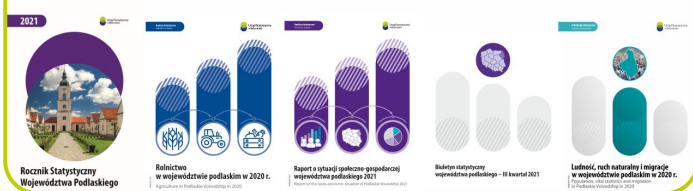
Rachunki leśne w Polsce

co roku

Wskaźniki zielonej gospodarki w Polsce

co 2 lata

## Regionalne



Tytuł

Częstotliwość

Rocznik Statystyczny Województwa Podlaskiego

co roku

Raport o sytuacji społeczno-gospodarczej województwa podlaskiego

co roku

Rolnictwo w województwie podlaskim

co roku

Biuletyn Statystyczny Województwa Podlaskiego

co kwartał

Białostocki Obszar Funkcjonalny

co roku

Sytuacja społeczno-gospodarcza Białegostoku

co roku

Ochrona środowiska i leśnictwo w województwie podlaskim

co roku

Ludność, ruch naturalny i migracje w województwie podlaskim

co roku

Zmiany strukturalne grup podmiotów gospodarki narodowej w rejestrze REGON w województwie podlaskim

co roku

# PUBLIKACJE I OPRACOWANIA

## Regionalne



### Tytuł

### Częstotliwość

Budżety jednostek samorządu terytorialnego w województwie podlaskim

co roku

Województwo podlaskie w liczbach

co roku

Województwo podlaskie

co roku

Województwo podlaskie w niepodległej Polsce w świetle danych statystycznych

jednorazowo

Województwo podlaskie w świetle spisów powszechnych

jednorazowo

Komunikat o sytuacji społeczno-gospodarczej województwa podlaskiego

co miesiąc

Aktywność ekonomiczna ludności w województwie podlaskim

co kwartał

Popyt na pracę w województwie podlaskim

co roku

Budżety gospodarstw domowych w województwie podlaskim

co roku

Edukacja i wychowanie w województwie podlaskim

co roku

Turystyka w województwie podlaskim

co roku

Ruch graniczny oraz przepływ towarów i usług na granicy polsko-białoruskiej

co roku

Budownictwo mieszkaniowe w województwie podlaskim

co roku

### Serie wydawnicze

Roczniki statystyczne

Analizy statystyczne

Informacje statystyczne

Foldery i publikacje okolicznościowe

Informacje sygnałne



# URZĄD STATYSTYCZNY W BIAŁYMSTOKU

**15-875 Białystok**  
ul. Krakowska 13  
tel. 85 749 77 00 do 09  
faks 85 749 77 79  
e-mail: SekretariatUSBST@stat.gov.pl  
Internet: bialystok.stat.gov.pl



## Podlaski Ośrodek Badań Regionalnych

pok. 20 tel. 85 749 77 50 e-mail: POBR.Bialystok@stat.gov.pl

## Informatorium Statystyczne

pok. 2 tel. 85 749 77 88 e-mail: InformatoriumUSBST@stat.gov.pl

## REGON

pok. 8 tel. 85 749 77 54 e-mail: RegonUSBST@stat.gov.pl

## Oddział w Łomży

18-400 Łomża  
ul. Nowa 2  
tel. 86 215 41 30

## Oddział w Suwałkach

16-400 Suwałki  
ul. 1 Maja 13  
tel. 87 563 54 70