

# **OCENA SPÓJNOŚCI TERYTORIALNEJ POD WZGLĘDEM SPOŁECZNYM I GOSPODARCZYM PODREGIONÓW POLSKI**



Katarzyna Widera  
Wydział Ekonomii i Zarządzania  
Politechnika Opolska

Białowieża 11-12 września 2017 r.

## **Cel prezentacji:**



**Ocena spójności terytorialnej podregionów Polski.**

**Analizy dokonano przy użyciu metod WAP.**

**Zmienne zagregowane ukazują poziom rozwoju gospodarczego i społecznego na poziomie pomiaru NTS 3.**

# Zmienne diagnostyczne

## – pomiar poziomu rozwoju gospodarczego:

1. Nakłady inwestycyjne w przedsiębiorstwach według lokalizacji inwestycji (ceny bieżące) na 1 mieszkańca,
2. PKB brutto na 1 mieszkańca,
3. Pracujący w usługach i pozostałych usługach (odsetek do wszystkich pracujących)
4. Podmioty gospodarki narodowe w rejestrze REGON na 10 tys. mieszkańców.

Źródło: *Rocznik statystyczny województw 2015* s. 92 – 163,  
*Rocznik statystyczny województw 2014* s. 92 – 163.

# Zmienne diagnostyczne

## – pomiar poziomu rozwoju społecznego:

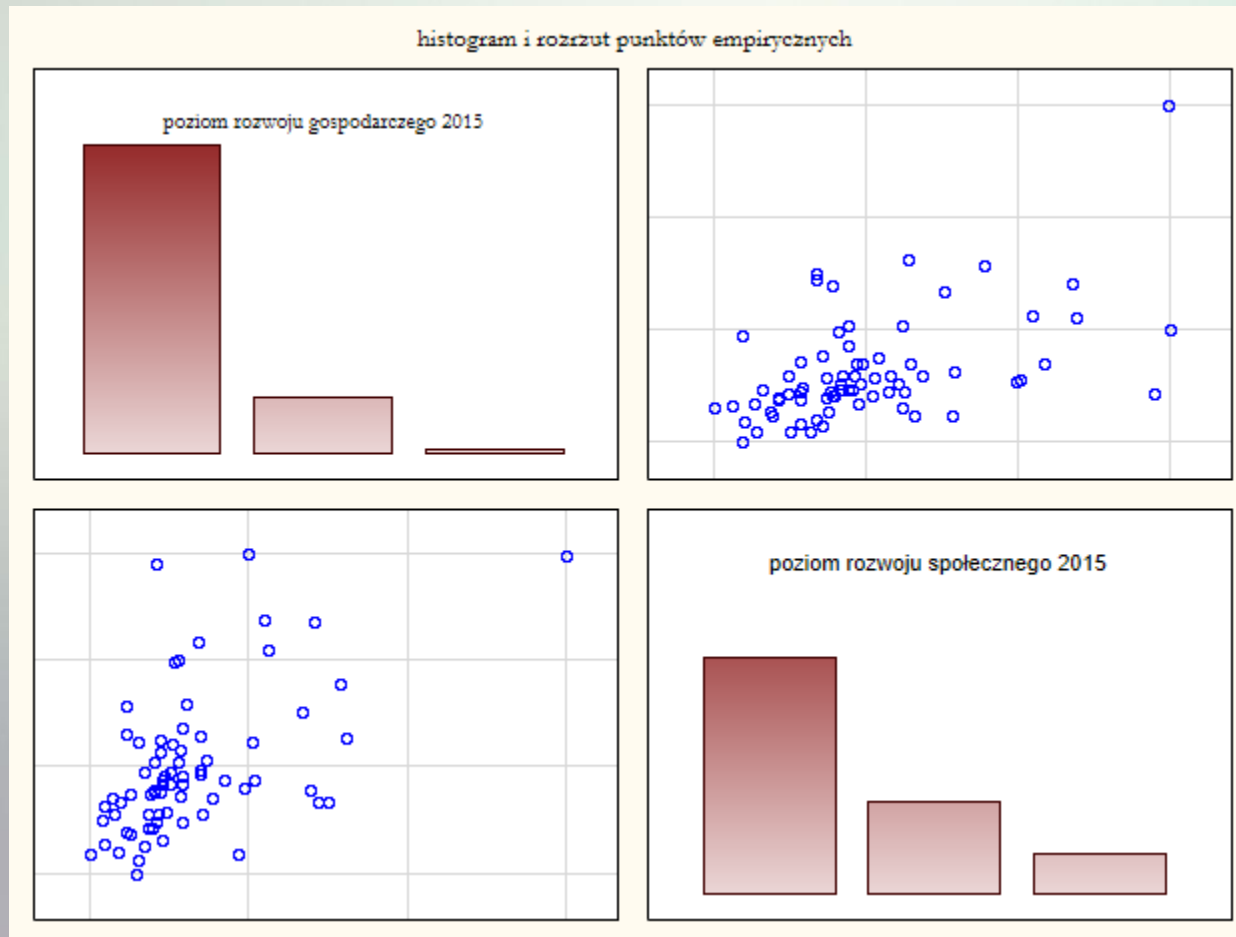
5. zmiana liczby ludności
6. wskaźnik obciążenia demograficznego[\*]
7. wskaźnik obciążenia społecznego[\*\*]
8. gęstość zaludnienia
9. saldo migracji na pobyt stały na 10 tys. ludności
10. przyrost naturalny na 1 tys. ludności
11. miejsca w domach i zakładach pomocy społecznej na 10 tys. mieszkańców.

Źródło: *Rocznik statystyczny województw 2015* s. 92 – 163, *Rocznik statystyczny województw 2014* s.92 – 163.

[\*] - zmienne dotyczące obciążenia demograficznego nie wykazywały żadnej zmienności na poziomie NTS3,

[\*\*] zmienne dotyczące obciążenia społecznego nie wykazywały żadnej zmienności na poziomie NTS3.

# Histogram i rozrzut wartości poziomu rozwoju gospodarczego i społecznego podregionów w roku 2015



Źródło: opracowanie własne przy użyciu programu Statistica PL.

## Reguła dyskryminacji zbioru podregionów

Poziom rozwoju	granice
I	$(\bar{x} - 2 \cdot S ; \bar{x})$
II	$(\bar{x}; \bar{x} + 2 \cdot S)$
III	$(\bar{x} + 2 \cdot S; \bar{x} + 4 \cdot S)$

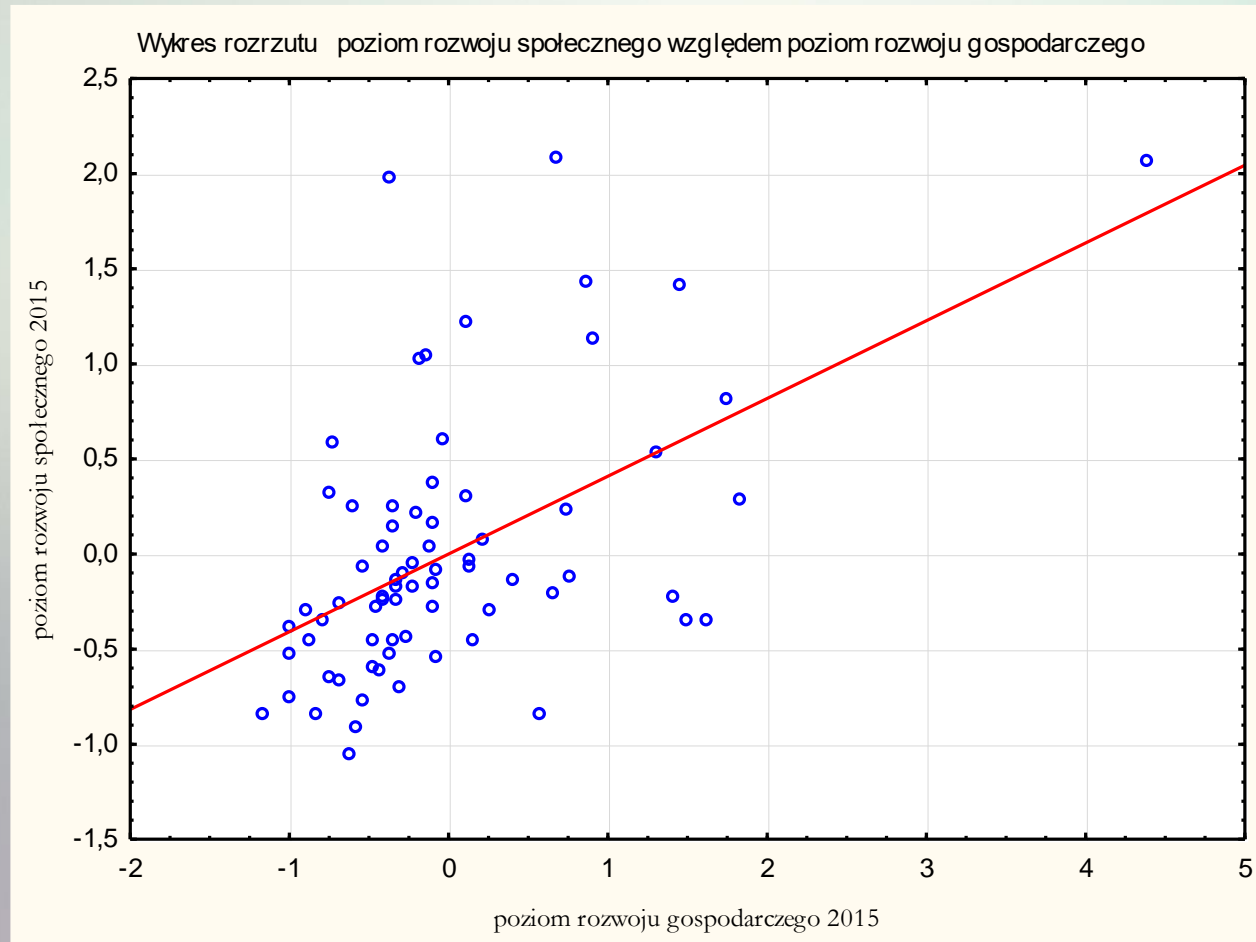
Źródło: opracowanie własne.

## Typologia podregionów w roku 2015

Poziom rozwoju gospodarczego	Poziom rozwoju społecznego podregionów				
		I	II	III	razem
	I	35	13	1	49
	II	11	7	2	20
	III	0	2	1	3
	ogółem	46	22	4	72

Źródło: opracowanie własne.

# Współzależność poziomu rozwoju społecznego i gospodarczego dla podregionów w roku 2015



Źródło: opracowanie własne przy użyciu programu Statistica PL.

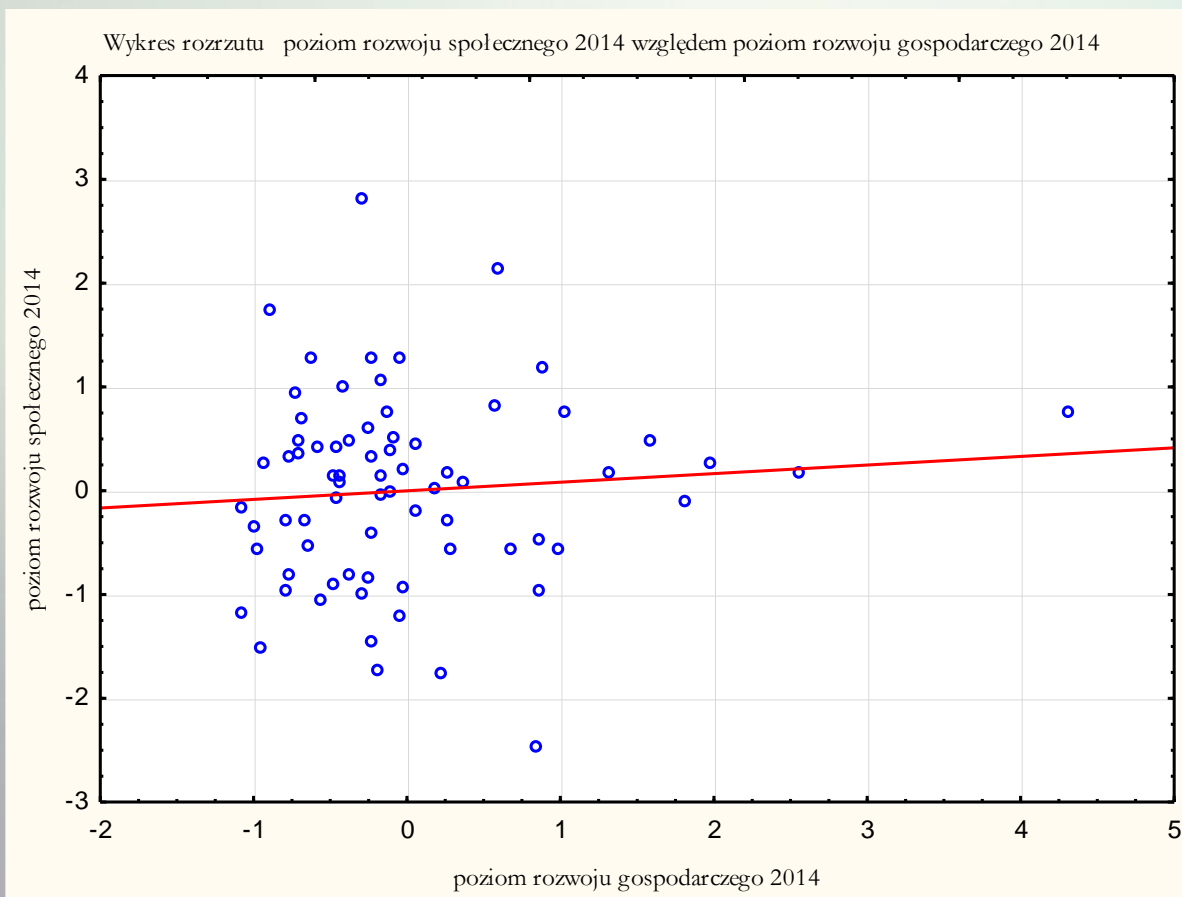


## Typologia podregionów w roku 2014

Poziom rozwoju gospodarczego	Poziom rozwoju społecznego podregionów			
	I	II	III	razem
I	23	25	1	49
II	9	9	1	19
III	1	3	0	4
ogółem	33	37	2	72

Źródło: opracowanie własne.

# Współzależność poziomu rozwoju społecznego i gospodarczego dla podregionów w roku 2014



Źródło: opracowanie własne przy użyciu programu Statistica PL.

## Istotność korelacji poziomu rozwoju społecznego i gospodarczego

	2014 rok	2015 rok
Współczynnik korelacji liniowej Pearsona	<b>0,081983</b>	<b>0,517512</b>
N = 72	korelacja nie jest istotna	korelacja jest istotna

$p < 0,05$

Źródło: opracowanie własne przy użyciu programu Statistica PL.

## Podsumowanie i wnioski

- Analiza zmian w poziomie rozwoju gospodarczego i poziomu społecznego jest ważnym elementem badania spójności podregionów Polski.
- Zmiany w liczbie podregionów w minionych latach tzn. wyznaczenie „nowych” podregionów: uniemożliwia rozszerzenie tej analizy o dłuższy wsteczny horyzont czasowy.
- Spójność rozumiana jako zbieżność w poziomach zjawisk i niwelowanie różnicowania (na poziomie krajowym) i jako wyrównywanie nierówności (na poziomie europejskim) jest ważną kategorią badawczą.

- Na podstawie dokonanej analizy można stwierdzić, że podregiony Polski charakteryzuje stosunkowo wysoka zbieżność w poziomie rozwoju gospodarczego i poziomie rozwoju społecznego.
- Relacja tych poziomów wykazuje istotną statystycznie zbieżność, a dane względne pokazują że prawie połowa podregionów cechuje zbieżny poziom tych zjawisk. Analiza zmian tej zbieżności w stosunku do roku poprzedniego wskazuje na zmianę (poprawę) tej zbieżności.

**Dziękuję za uwagę**