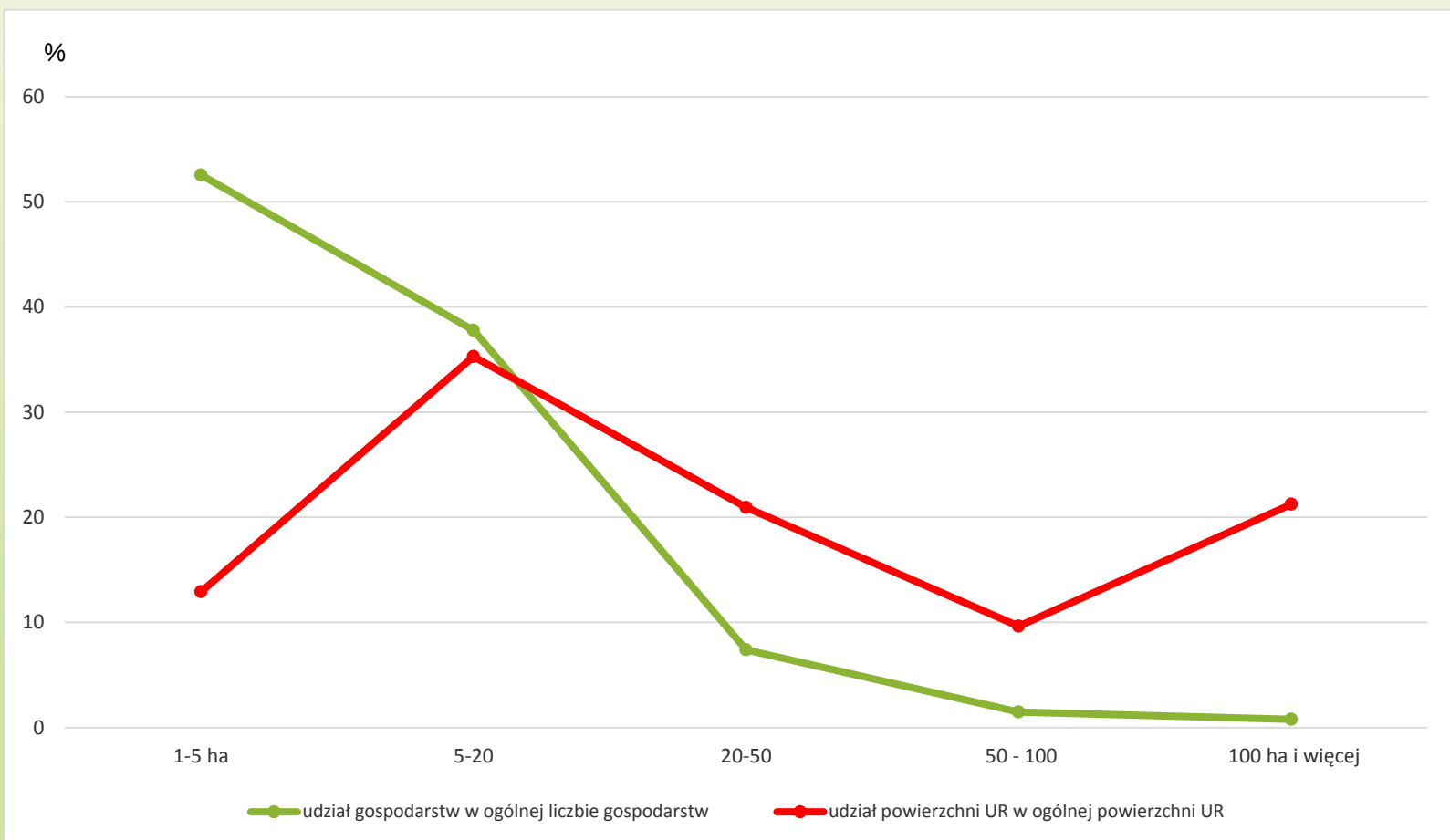


Zrównoważony rozwój
rolnictwa w obszarze celów
środowiskowych polityki UE

Główne trendy w polskim rolnictwie

- struktura obszarowa gospodarstw rolnych z przewagą dużej liczby drobnych gospodarstw
- regionalizacja produkcji
- intensyfikacja i specjalizacja produkcji
- modernizacja rolnictwa

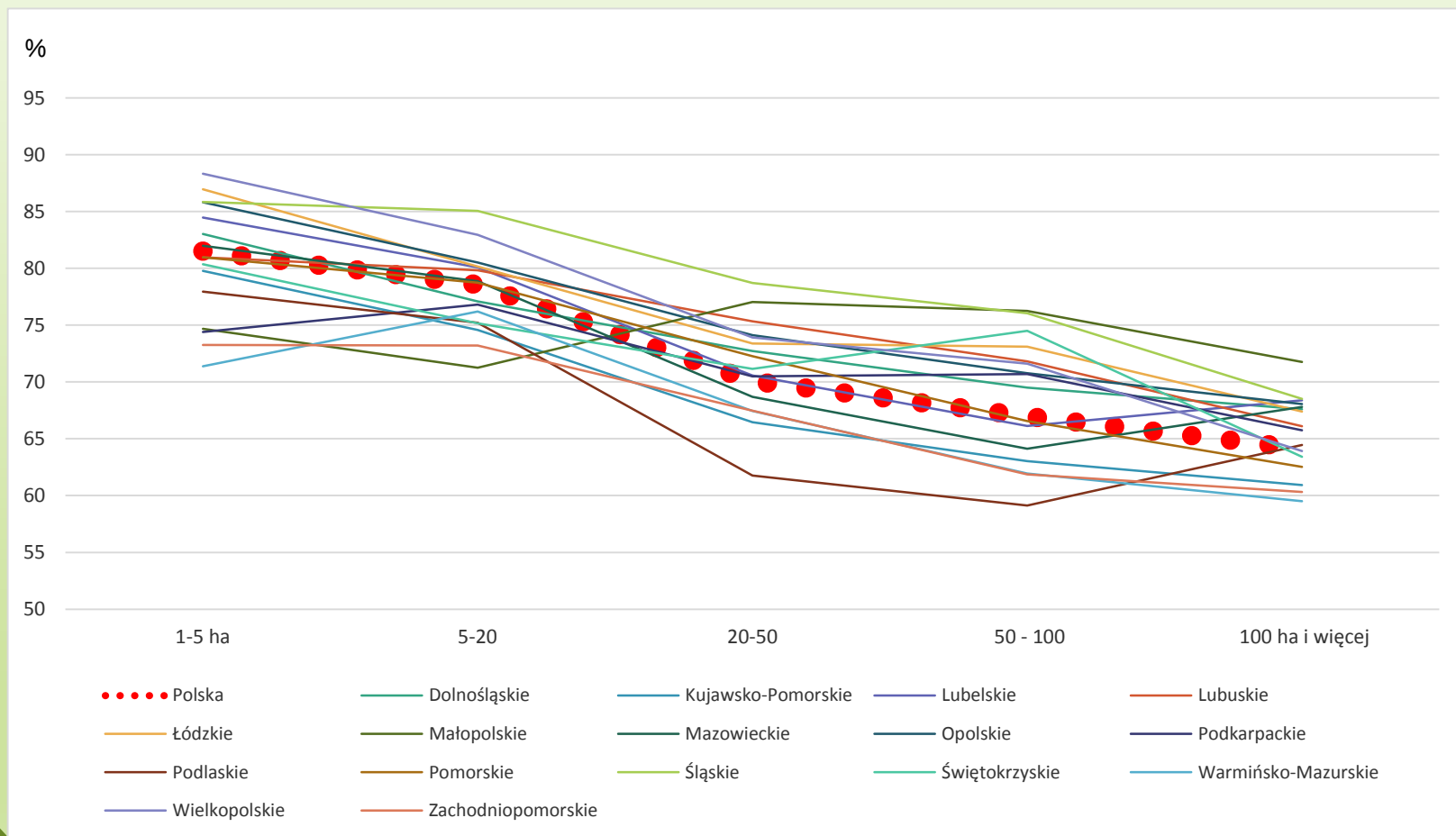
Struktura gospodarstw rolnych i powierzchni UR



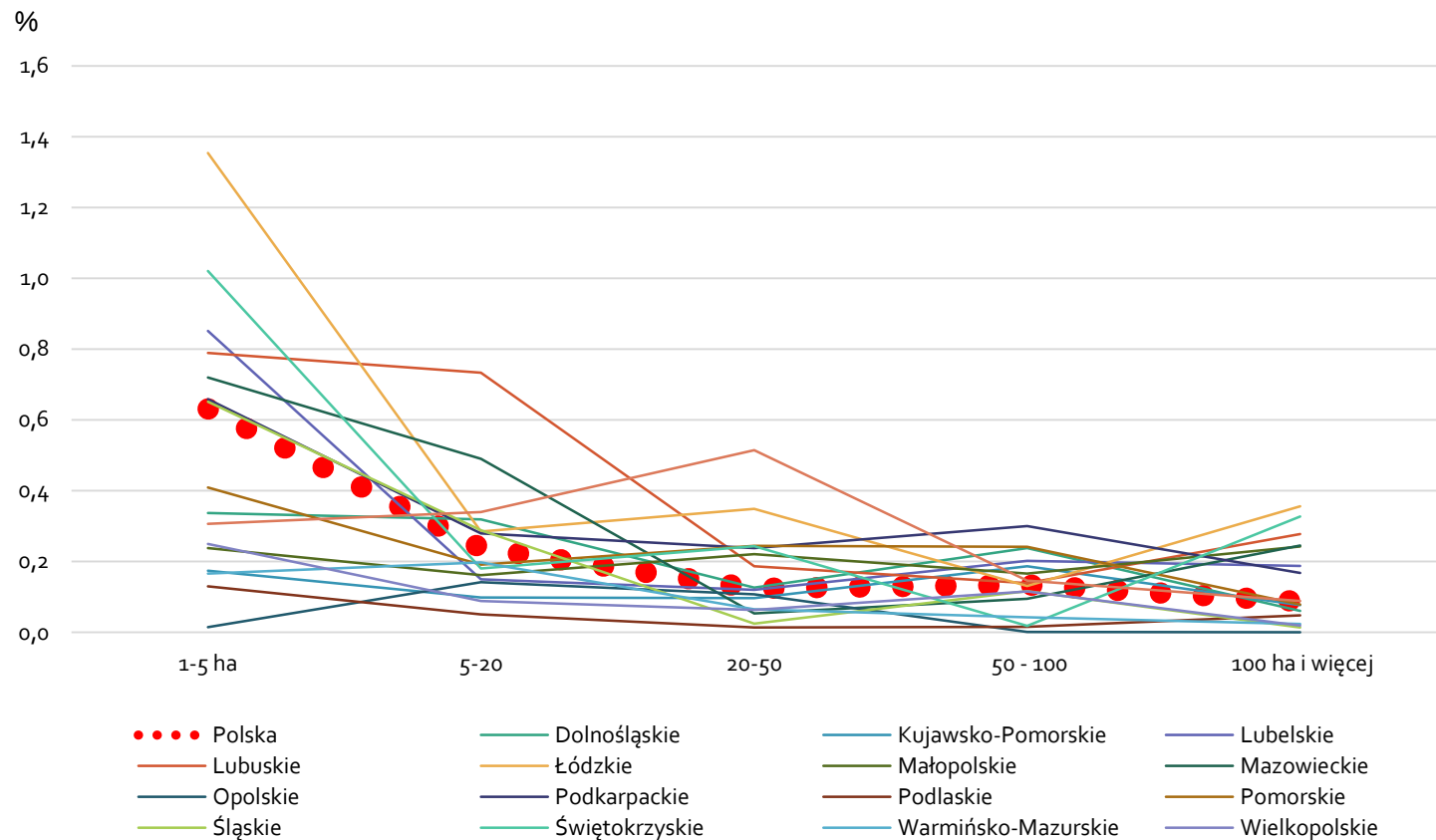
Kryteria środowiskowego zrównowazenia gospodarstwa rolnego

- udział zbóż w strukturze zasiewów,
- udział upraw na przyoranie w powierzchni użytków rolnych (UR)
- liczbę grup roślin uprawianych na użytkach rolnych
- powierzchnia trwałych użytków zielonych (TUZ) – łąki i pastwiska
- obsadę zwierząt na użytkach rolnych – pogłowie, sztuki duże (SD) na 1 ha TUZ, UR
- stosowanie nawozów organicznych i mineralnych
- stosowanie zasad integrowanej ochrony
- korzystanie z fachowej pomocy doradców
- produkcja ekologiczna

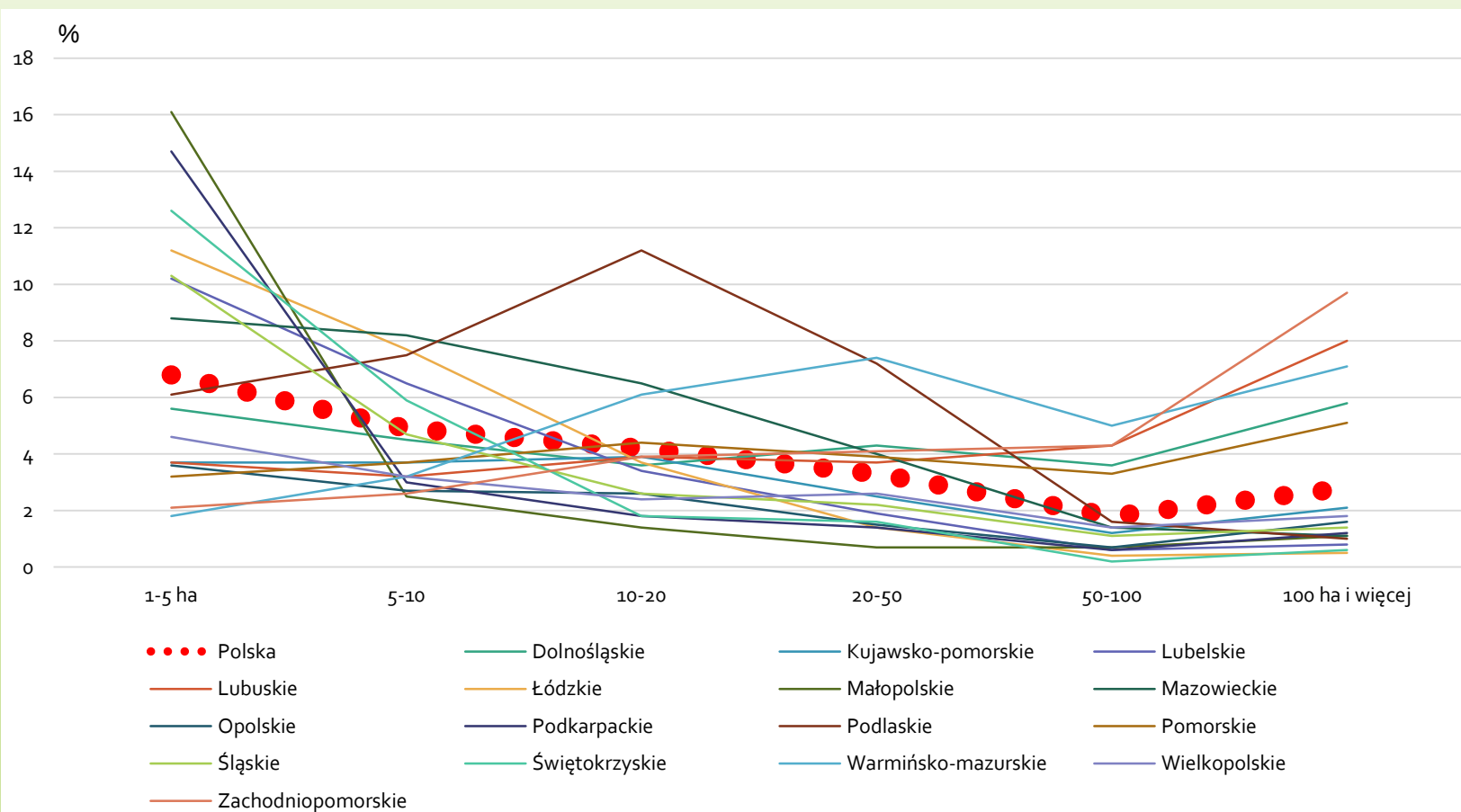
Udział zbóż w powierzchni zasiewów



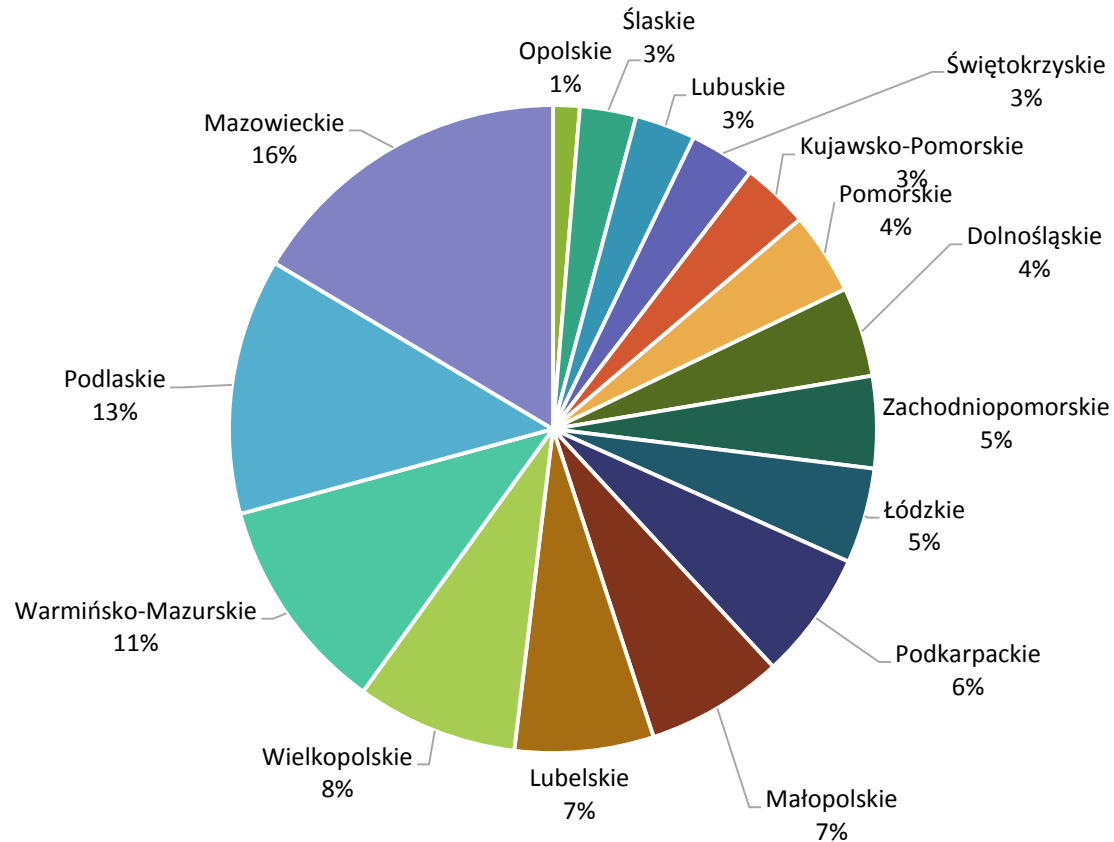
Udział powierzchni upraw na przyoranie w ogólnej powierzchni UR



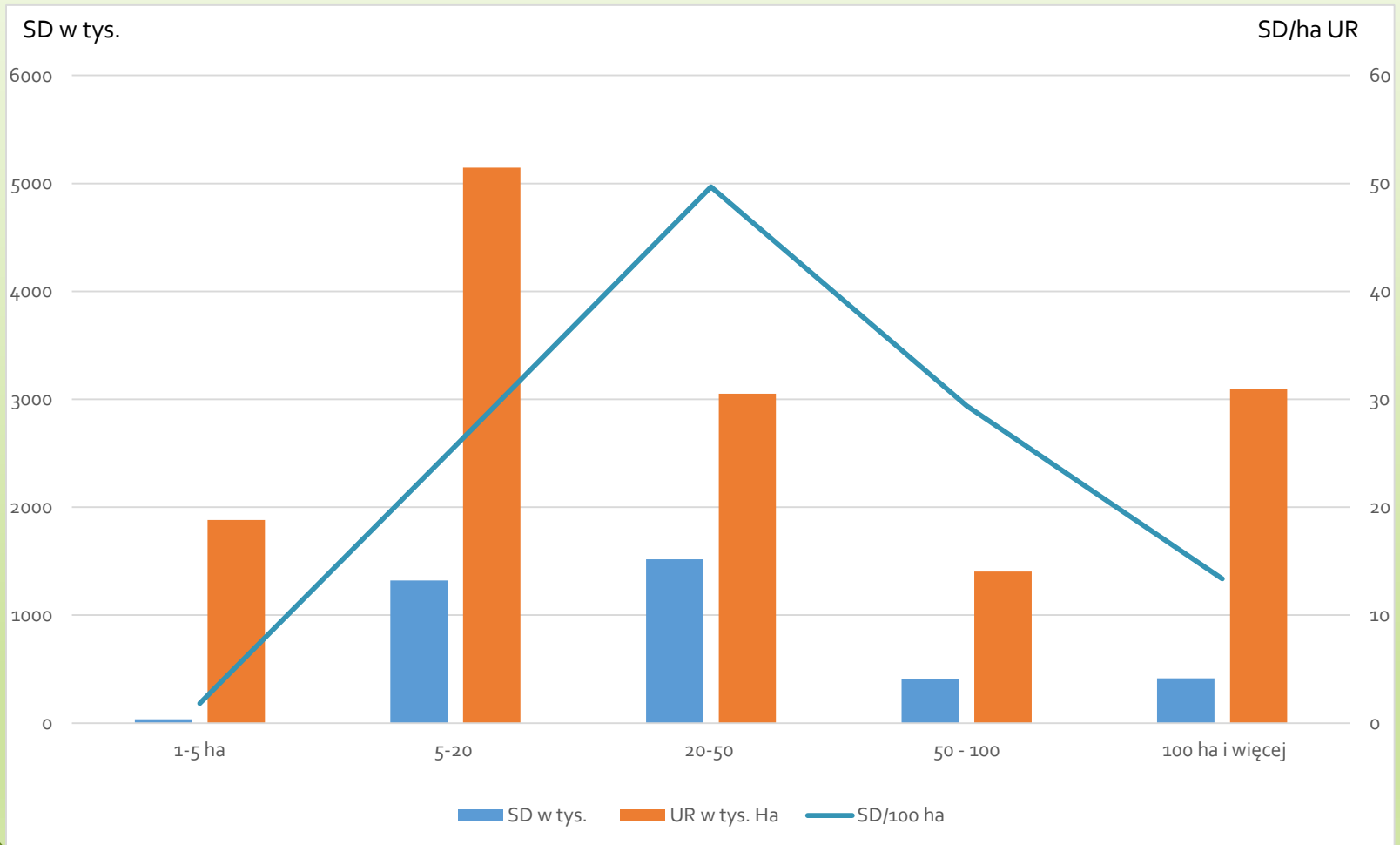
Udział powierzchni zasiewów w gospodarstwach rolnych uprawiających 1 lub 2 uprawy w ogólnej powierzchni zasiewów



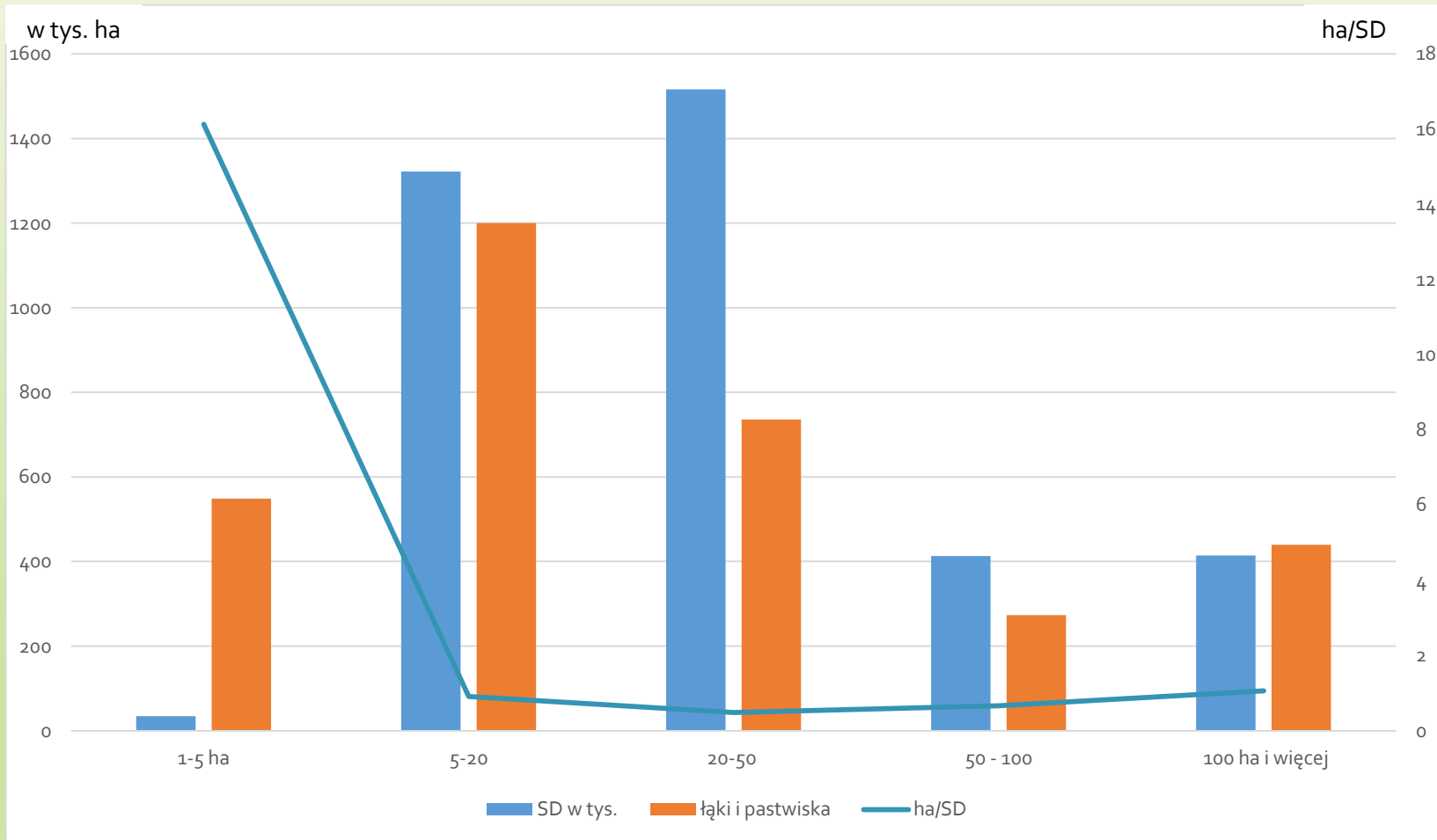
Udział powierzchni TUZ w województwach w ogólnej powierzchni TUZ



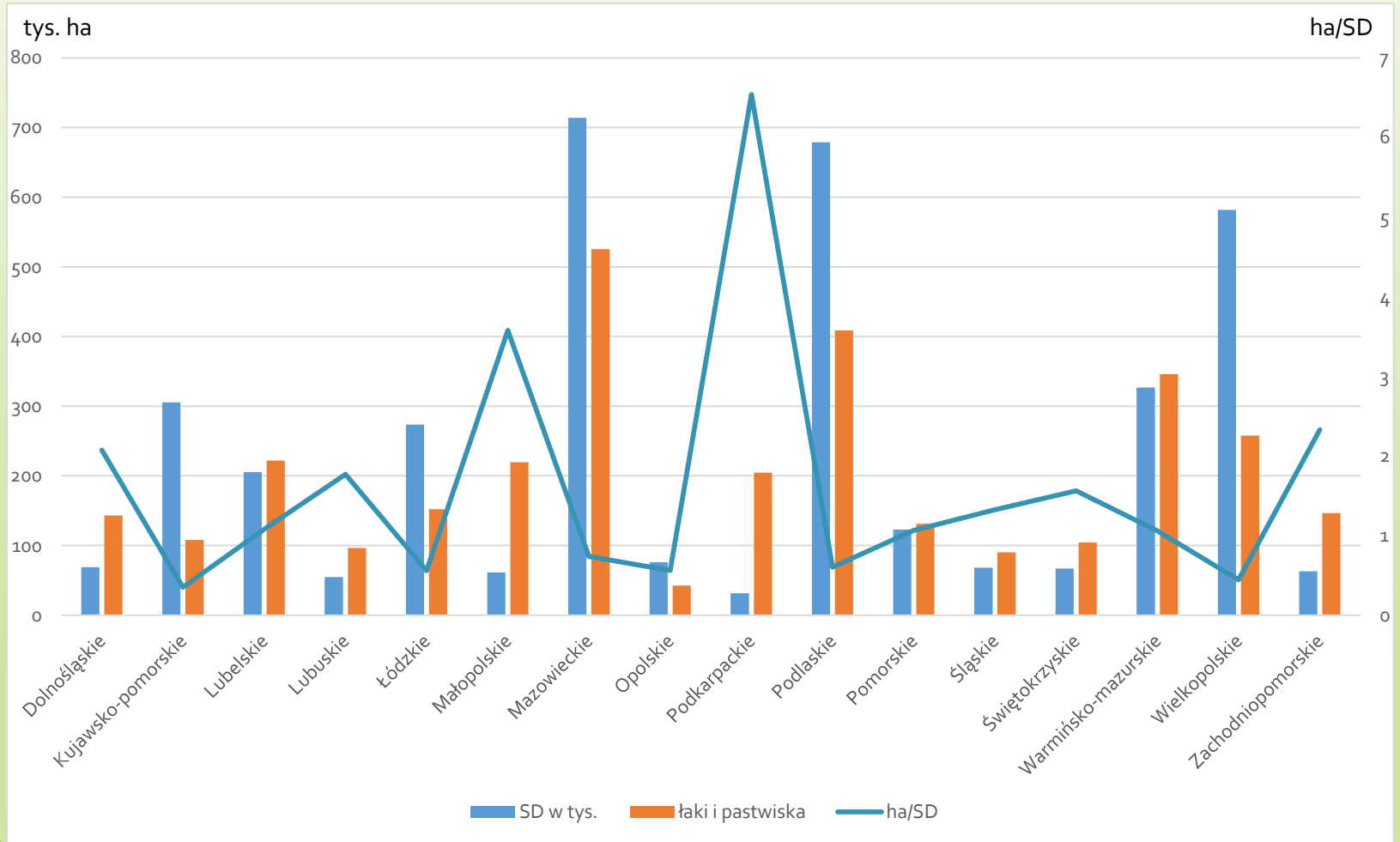
Obsada bydła w SD na 1 ha UR wg grup obszarowych UR



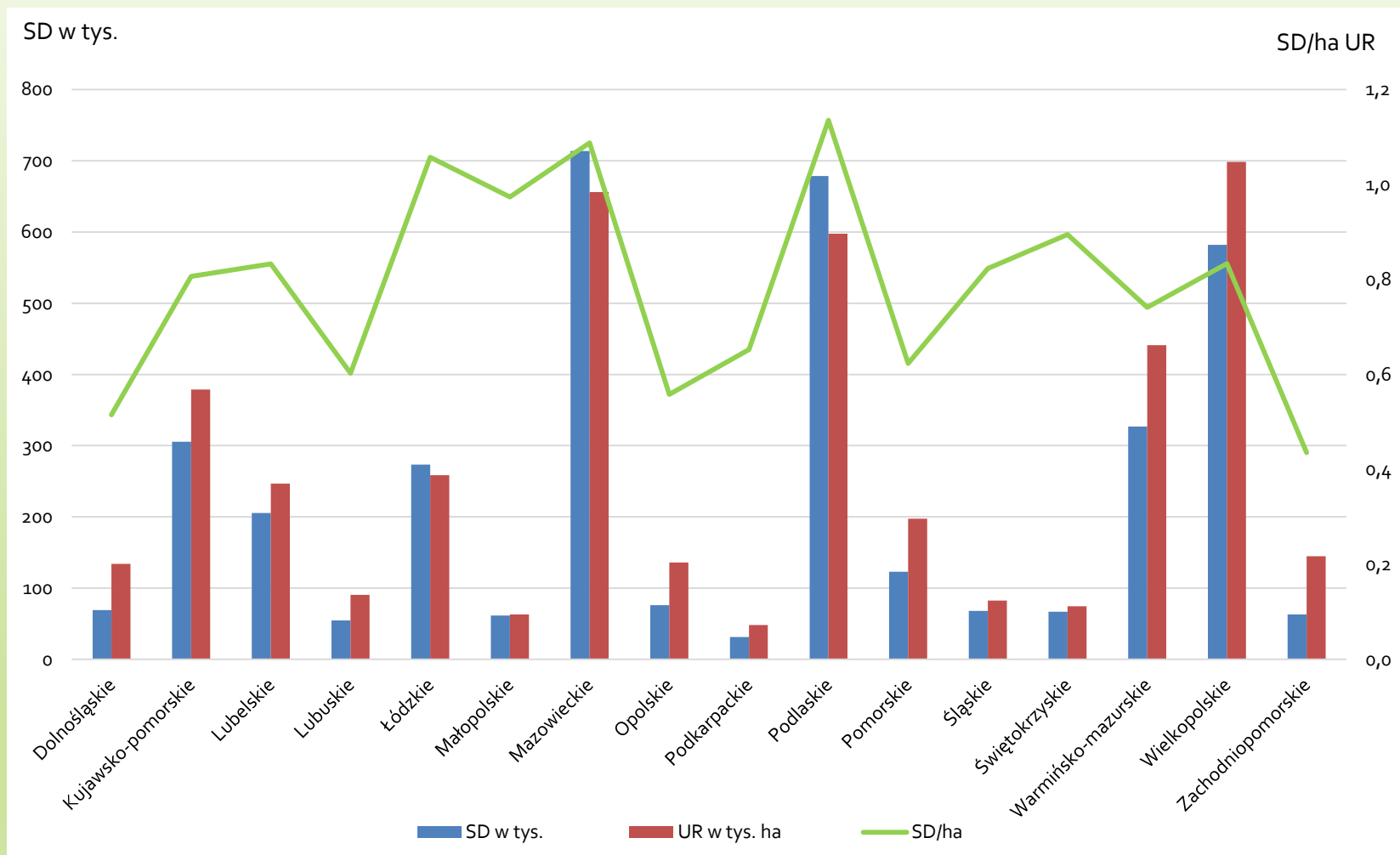
TUZ na 1 SD pogłowia bydła w SD w grupach obszarowych



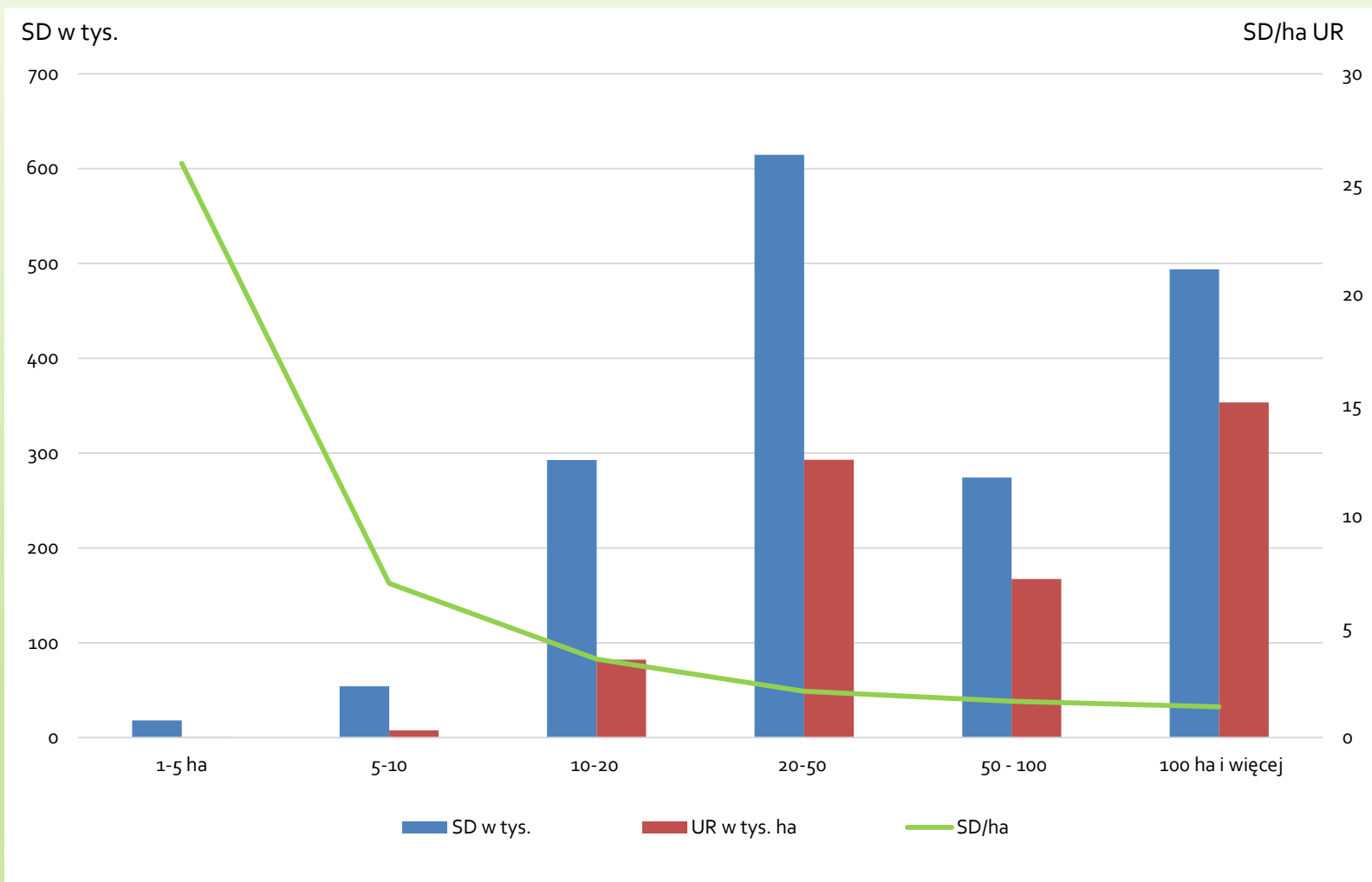
TUZ na 1 SD pogłowia bydła



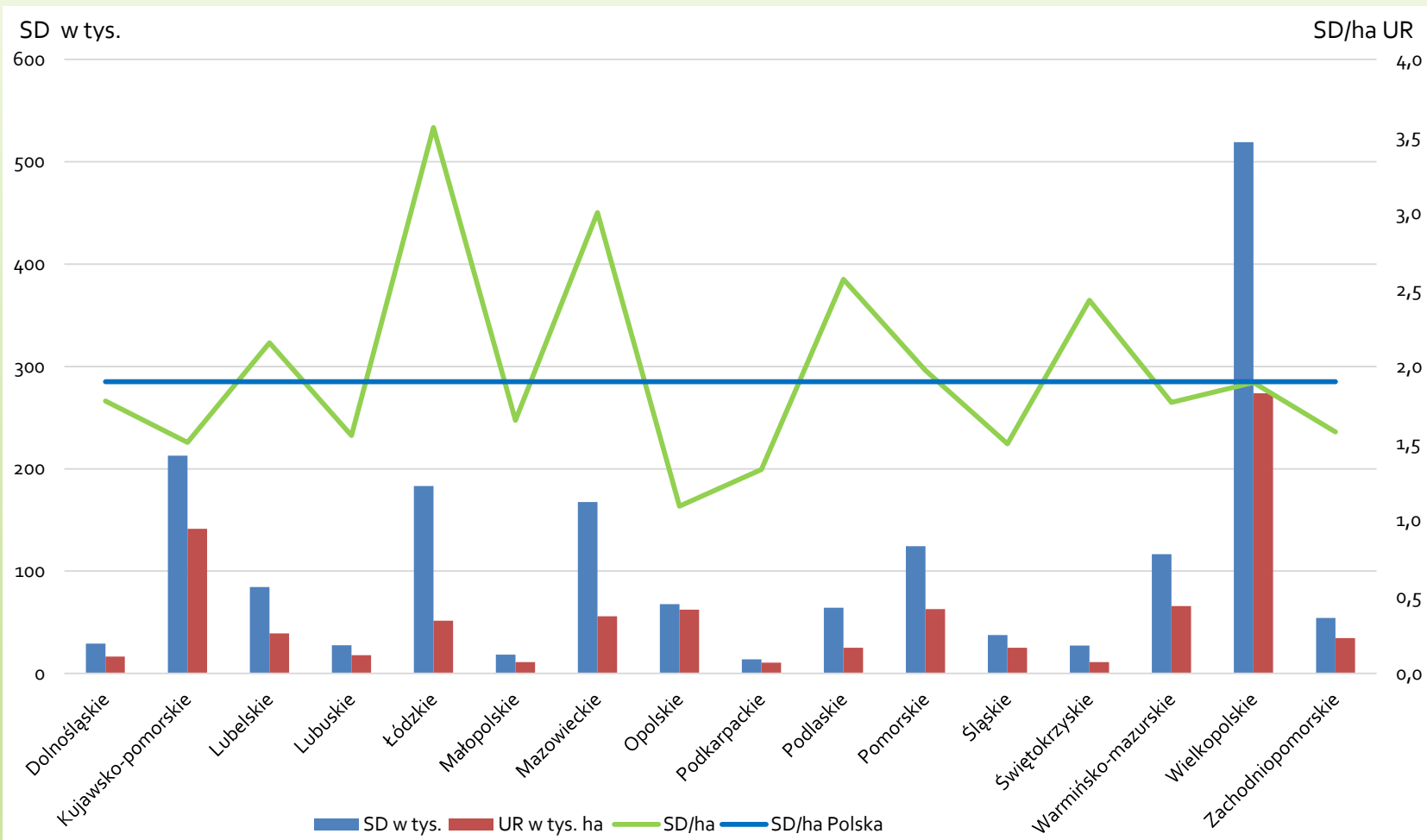
Obsada bydła w SD na 1 ha UR według województw



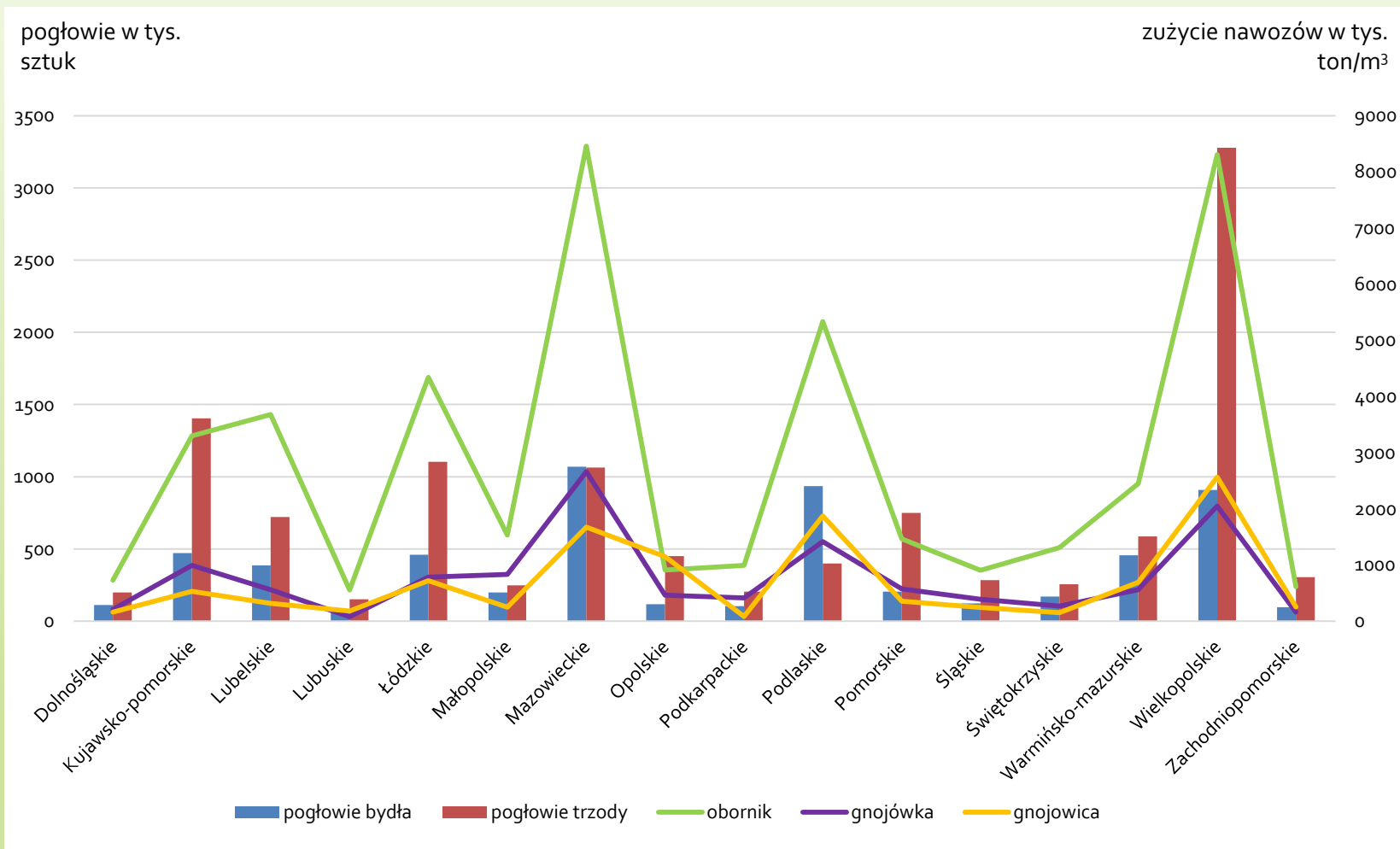
Obsada trzody chlewnej w SD na 1 ha UR według grup obszarowych UR



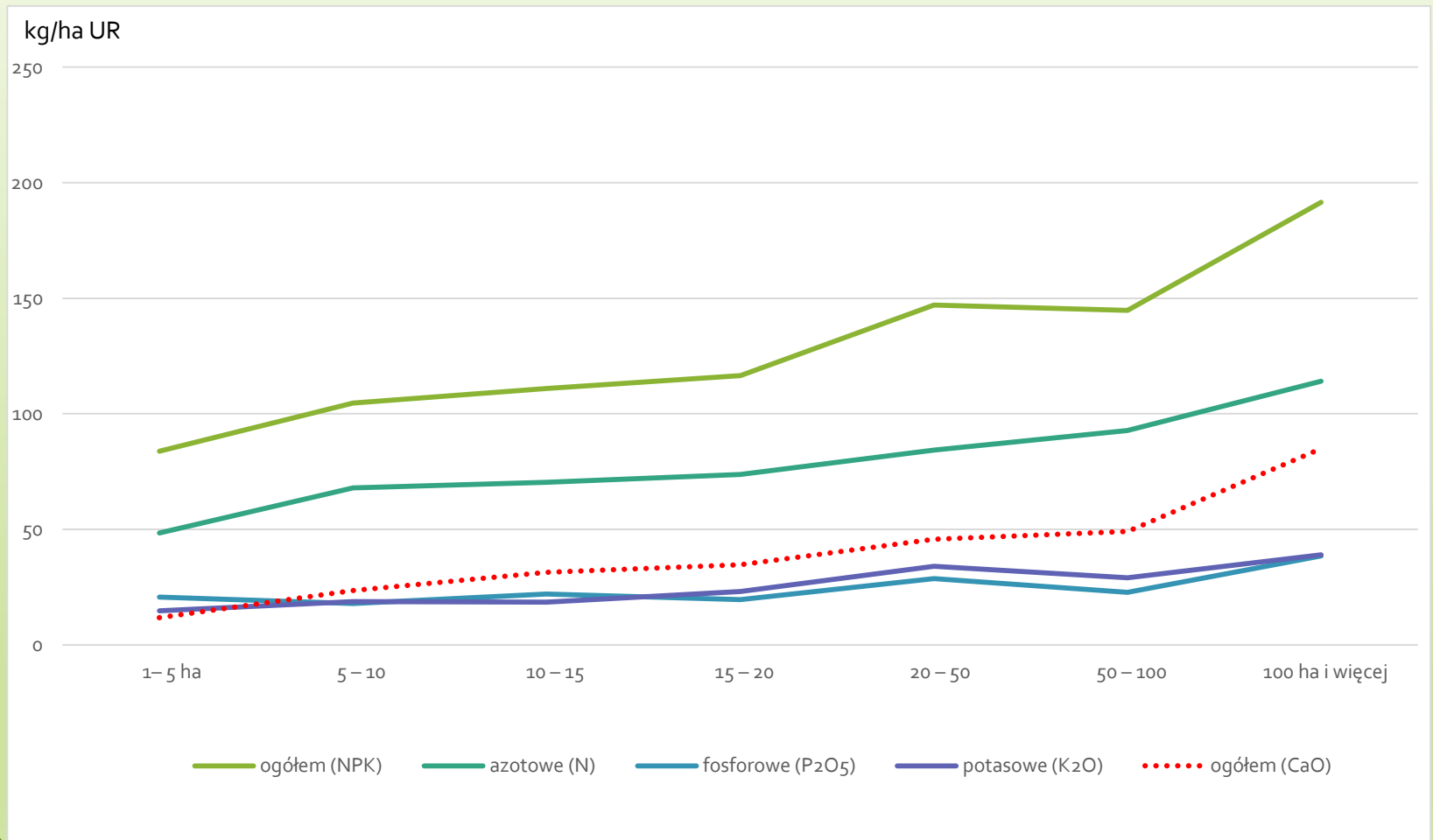
Obsada trzody chlewnej w SD na 1 ha UR według województw



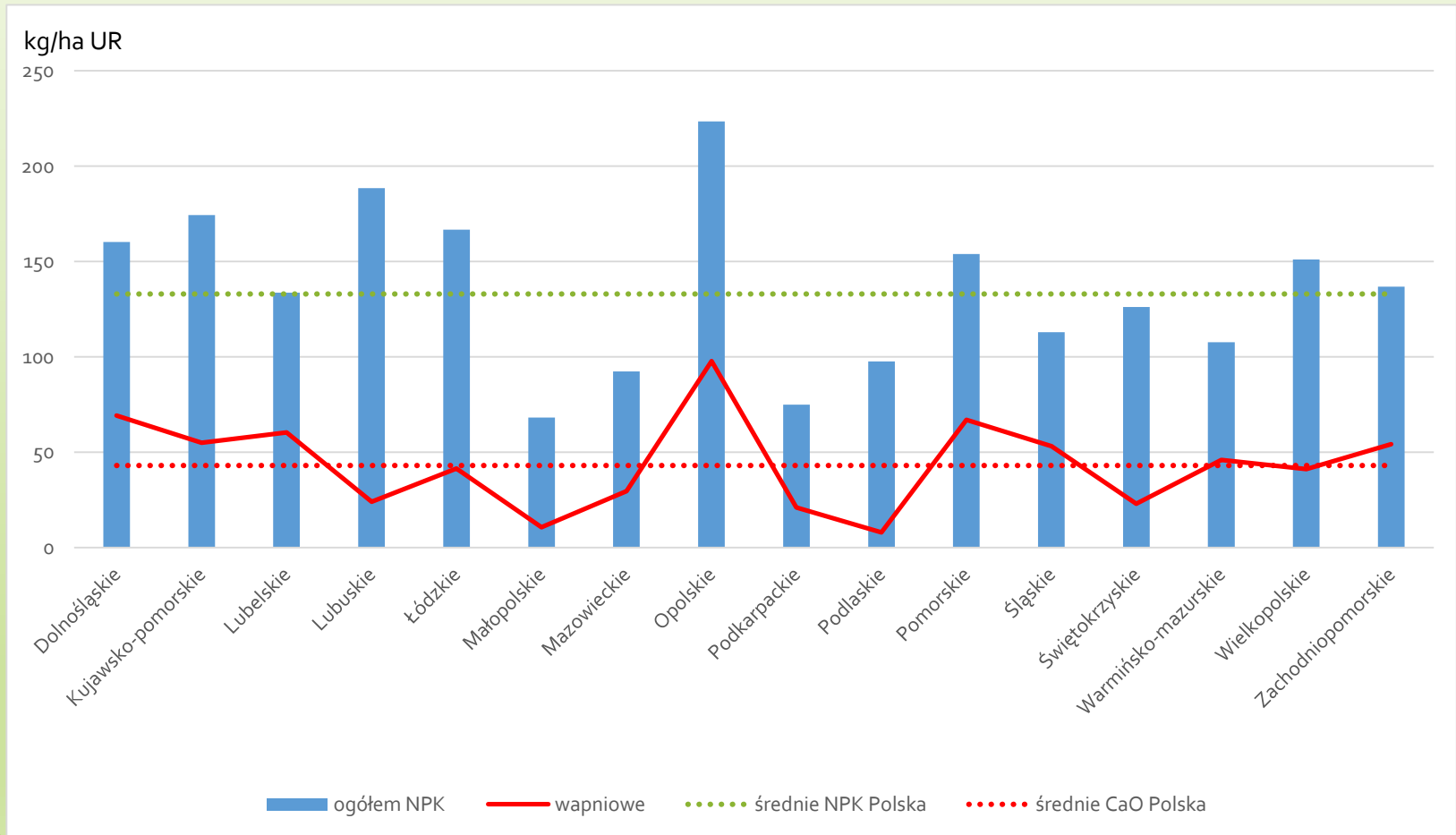
Zużycie nawozów naturalnych



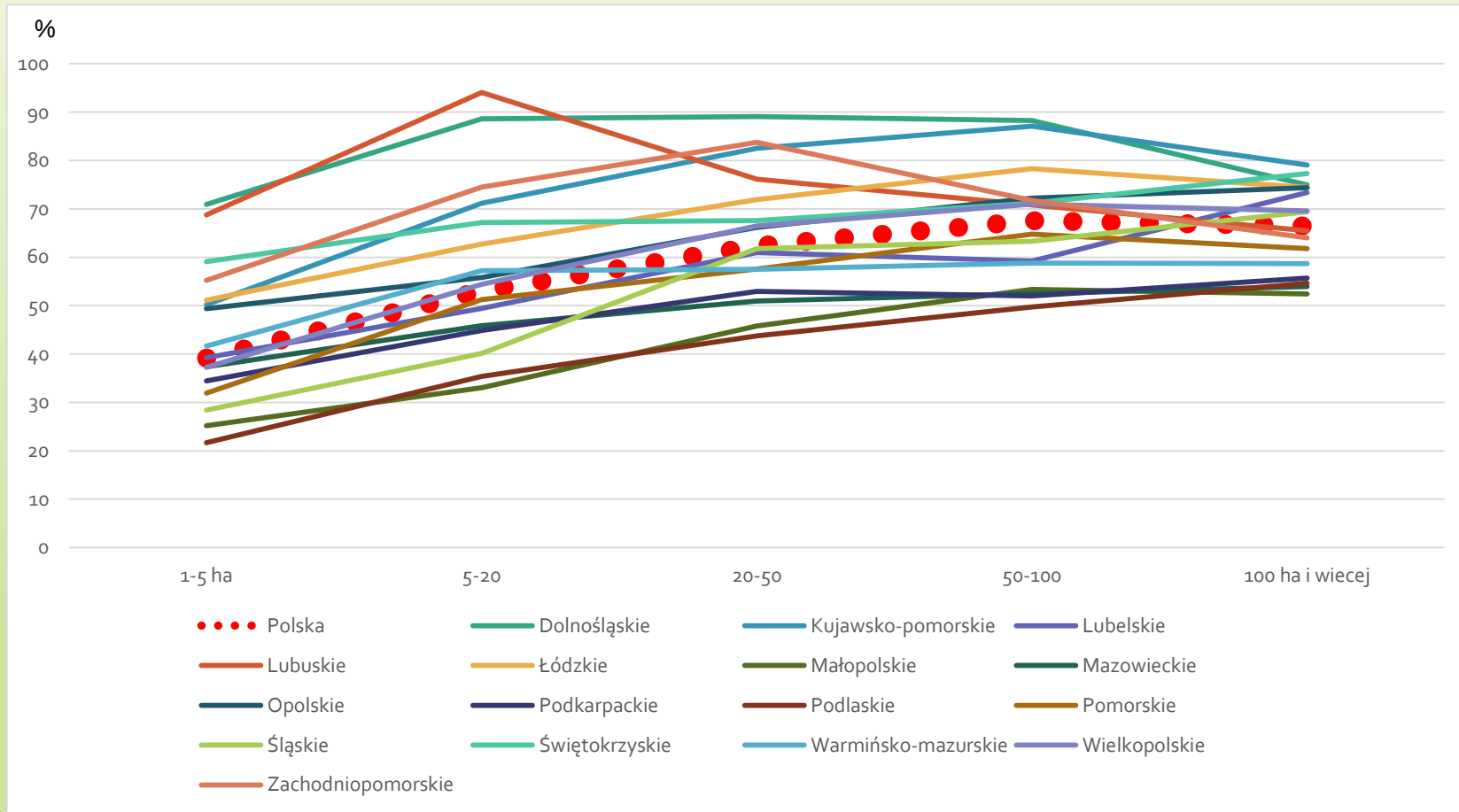
Zużycie nawozów mineralnych i wapniowych według grup obszarowych UR



Zużycie nawozów mineralnych i wapniowych według województw

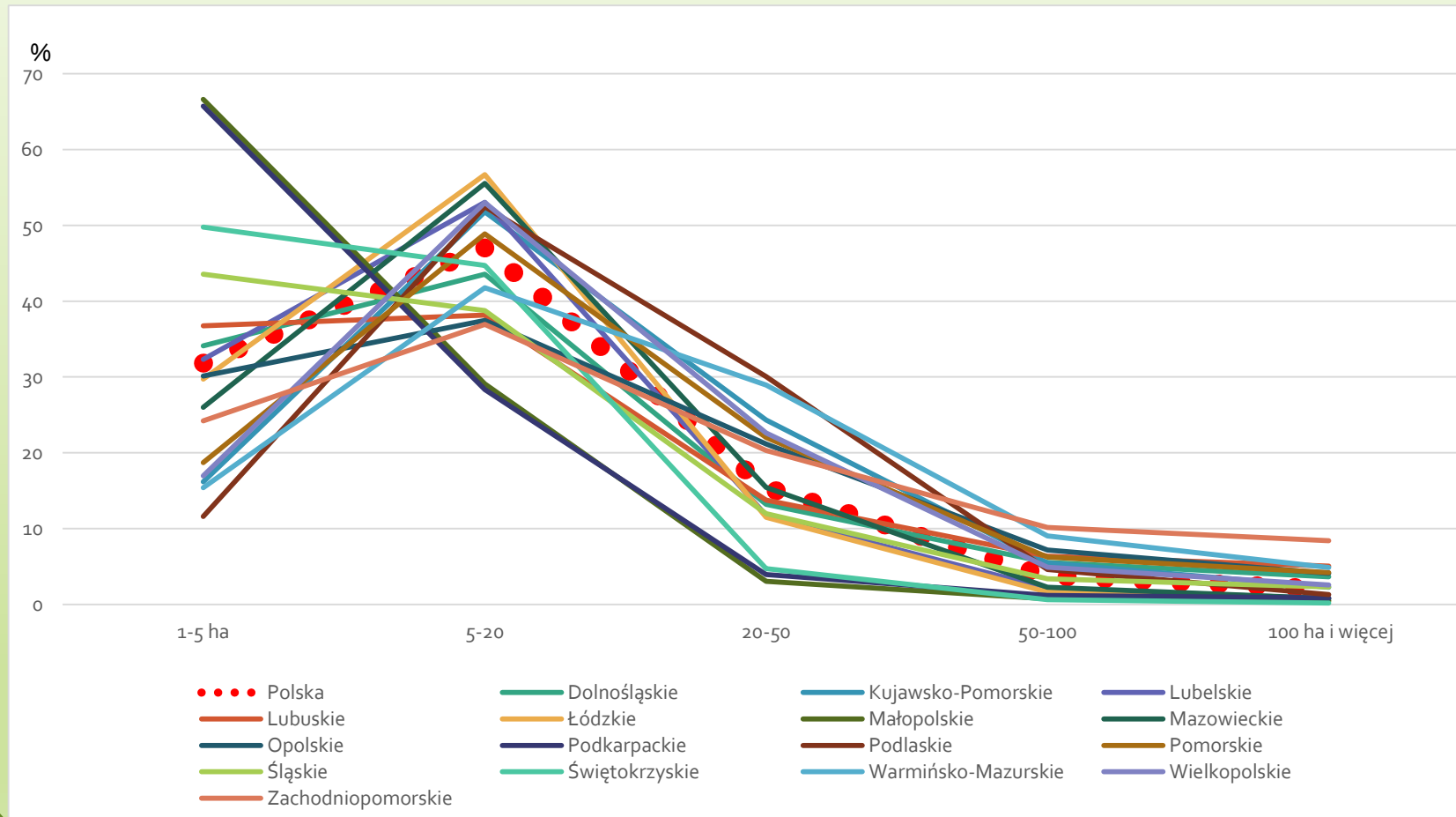


Udział gospodarstw rolnych w których podjęto decyzję o konieczności zastosowania środków ochrony roślin w ogólnej liczbie gospodarstw ze znajomością zasad integrowanej ochrony roślin na poziomie wysokim i średnim ^{a)}



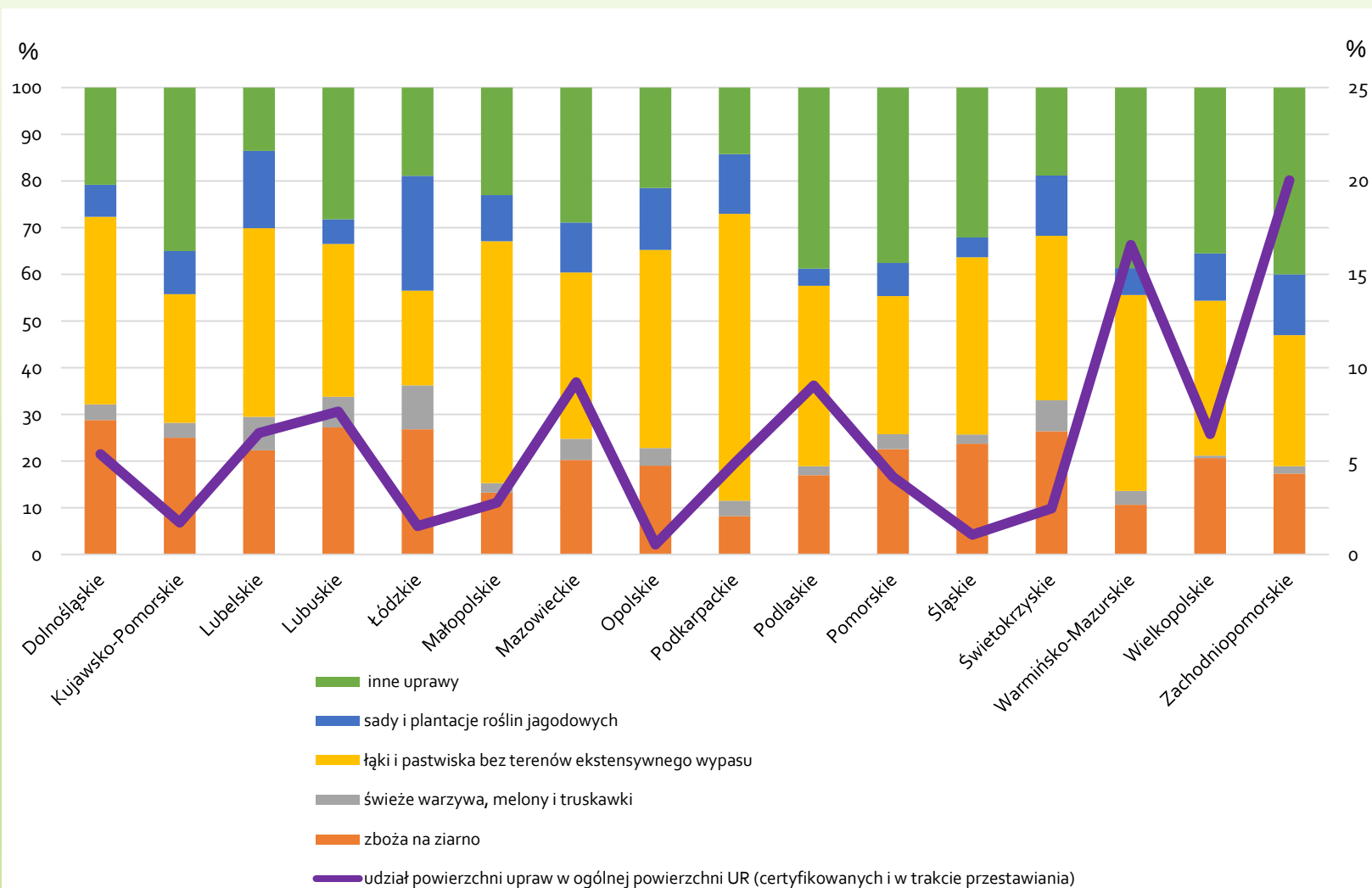
a) Według samooceny użytkownika gospodarstwa

Udział gospodarstw rolnych korzystających ze wsparcia wykwalifikowanych doradców^{a)} w ogólnej liczbie gospodarstw



a) Przy podejmowaniu decyzji w zakresie: ochrony roślin, nawożenia, chowu i hodowli zwierząt gospodarskich, wprowadzania systemów kontroli bezpieczeństwa żywności, korzystania z PROW

Struktura powierzchni upraw w gospodarstwach ekologicznych



Wnioski (1)

korzystne działania pro-środowiskowe w grupach obszarowych gospodarstw przy wzroście powierzchni UR


- ✓ wzrost udziału przynajmniej 3 grup upraw w strukturze zasiewów
- ✓ spadek udziału zbóż w strukturze zasiewów (łącznie nie powinien przekroczyć 65 proc.)
- ✓ wzrost nawożenia wapniowego
- ✓ racjonalne zużycie nawozów naturalnych
- ✓ znajomość zasad integrowanej ochrony roślin/uzasadnione stosowanie tych środków

niezadawalający poziom stosowanych praktyk

- ✓ udział powierzchni upraw na przyoranie
- ✓ wzrost nawożenia mineralnego

Wnioski (2)

- Korzyści ekonomiczne jako podstawa podejmowania lub niepodejmowania działań prośrodowiskowych
- Konieczność podejmowania dalszych działań racjonalizacyjnych i intensyfikujących produkcję oraz poprawiających jakość środowiska naturalnego



Dziękuję za uwagę