

Aktywność ekonomiczna ludności w województwie podlaskim w III kwartale 2018 r.

28.12.2018 r.

56,9%

Współczynnik aktywności zawodowej (wg BAEL)

Według wyników Badania Aktywności Ekonomicznej Ludności (BAEL), ludność aktywna zawodowo w województwie podlaskim w III kwartale 2018 r. stanowiła 56,9% ogółu ludności w wieku 15 lat i więcej. Wskaźnik ten wzrósł o 0,4 p. proc. w porównaniu z poprzednim kwartałem, natomiast w ujęciu rocznym jego wartość spadła o 0,1 p. proc.

Współczynnik aktywności zawodowej wzrósł w porównaniu z poprzednim kwartałem, natomiast obniżył się w ujęciu rocznym

Ogólna charakterystyka ludności w wieku 15 lat i więcej

W III kwartale 2018 r. w województwie podlaskim ogólna liczba ludności w wieku 15 lat i więcej wyniosła 901 tys., przy czym zbiorowość osób aktywnych zawodowo liczyła 513 tys., a biernych zawodowo – 388 tys.

Liczba osób niepracujących przypadająca na 1000 osób pracujących nie zmieniła się w odniesieniu do zanotowanej w poprzednim kwartale, natomiast zmniejszyła się w skali roku

Tablica 1. Aktywni i bierni zawodowo w III kwartale 2018 r.

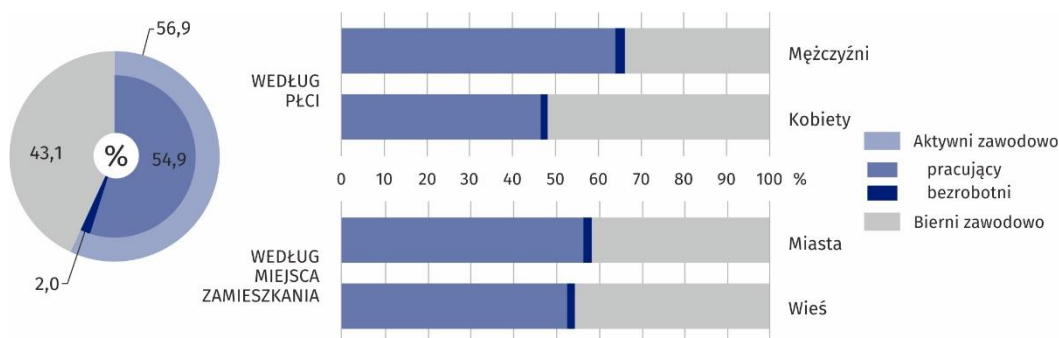
WYSZCZEGÓLNIENIE	Ogółem	Aktywni zawodowo			Bierni zawodowo
		razem	pracujący	bezrobotni	
w tysiącach					
OGÓŁEM	901	513	495	18	388
Według płci					
Mężczyźni	434	288	278	10	146
Kobiety	467	225	217	8	242
Według miejsca zamieszkania					
Miasta	542	317	306	11	225
Wieś	359	196	189	7	163
Według wieku					
15–24 lata	114	43	37	5	71
25–34	155	135	130	5	20
35–44	149	132	128	.	17
45–54	137	118	116	.	19
55 lat i więcej	347	86	84	.	261

Tablica 1. Aktywni i bierni zawodowo w III kwartale 2018 r. (dok.)

WYSZCZEGÓLNIENIE	Ogółem	Aktywni zawodowo			Bierni zawodowo
		razem	pracujący	bezrobotni	
	w tysiącach				
Według poziomu wykształcenia					
Wyższe	219	177	174	.	43
Policealne i średnie zawodowe	220	150	144	6	70
Średnie ogólnokształcące	91	46	43	.	45
Zasadnicze zawodowe	172	107	103	.	65
Gimnazjalne, podstawowe, niepełne podstawowe i bez wykształcenia szkolnego	198	33	31	.	165

W porównaniu z II kwartałem 2018 r. zaobserwowano nieznaczny wzrost liczby osób aktywnych zawodowo, natomiast liczebność populacji osób biernych zawodowo uległa niewielkiemu zmniejszeniu. W odniesieniu do analogicznego okresu poprzedniego roku odnotowano spadek liczby osób aktywnych zawodowo (o 6 tys., tj. o 1,2%) oraz niewielkie zmniejszenie liczby biernych zawodowo.

Wykres 1. Aktywność ekonomiczna ludności w wieku 15 lat i więcej w III kwartale 2018 r.



W omawianym kwartale wskaźnik określający liczbę osób bezrobotnych i biernych zawodowo, przypadającą na 1000 osób pracujących wyniósł 820 i nie zmienił się w odniesieniu do zanotowanego w poprzednim kwartale. W III kwartale 2017 r. osiągnął on wyższą wartość; wówczas na 1000 osób pracujących przypadało 846 bezrobotnych i biernych zawodowo.

Aktywni zawodowo

Współczynnik aktywności zawodowej w III kwartale 2018 r. ukształtował się na poziomie 56,9%, co oznacza, że na 100 osób w wieku 15 lat i więcej przypadało 57 osób aktywnych zawodowo. Wartość tego wskaźnika wzrosła w porównaniu z poprzednim kwartałem (o 0,4 p. proc.), natomiast w ujęciu rocznym obniżyła się (0,1 p. proc.).

Wśród mężczyzn współczynnik aktywności zawodowej wyniósł 66,4%, natomiast dla kobiet ukształtował się na niższym poziomie, osiągając wartość 48,2%. W odniesieniu do poprzedniego kwartału wskaźnik ten zwiększył się w grupie mężczyzn (o 1,6 p. proc.), zaś w przypadku kobiet jego wartość obniżyła się (o 0,6 p. proc.). W skali roku wartość omawianego wskaźnika wzrosła wśród mężczyzn (o 1,3 p. proc.), a w grupie kobiet odnotowano jej spadek (o 1,5 p. proc.).

Liczba osób aktywnych zawodowo uległa niewielkiemu wzrostowi w odniesieniu do poprzedniego kwartału, natomiast w skali roku nieznacznie spadła

Tablica 2. Współczynnik aktywności zawodowej

WYSZCZEGÓLNIENIE	2016	2017	2018	
	III kwartał		II kwartał	III kwartał
	w %			
OGÓŁEM	57,0	57,0	56,5	56,9
mężczyźni	65,6	65,1	64,8	66,4
kobiety	49,2	49,7	48,8	48,2
Miasta	58,9	59,1	58,5	58,5
Wieś	54,5	53,9	53,8	54,6

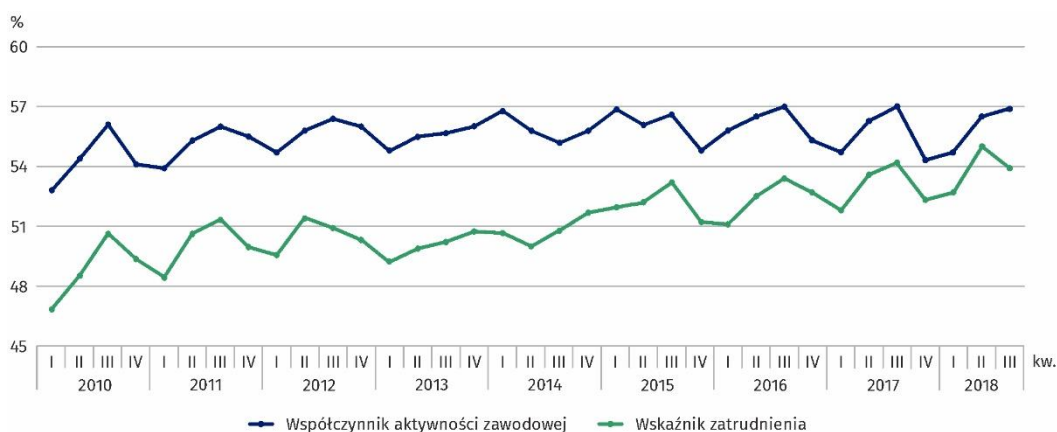
łącznie udział pracujących i bezrobotnych w ogólnej populacji osób w wieku 15 lat i więcej mieszkających w miastach wyniósł 58,5%, natomiast wśród ludności wiejskiej ukształtował się na poziomie 54,6%. W porównaniu z poprzednim kwartałem odnotowano wzrost wartości analizowanego wskaźnika w przypadku mieszkańców wsi (o 0,8 p. proc.), podczas gdy wśród mieszkańców miast jego wartość nie uległa zmianie. W skali roku, podobnie jak w ujęciu kwartalnym, współczynnik aktywności zawodowej wzrósł tylko na terenach wiejskich (o 0,7 p. proc.), natomiast w miastach obniżył się (o 0,6 p. proc.).

Analizując ludność województwa według wieku, najwyższy współczynnik aktywności zawodowej zaobserwowano wśród osób z przedziałów wiekowych: 35–44 lata (88,6%), 25–34 lata (87,1%) i 45–54 lata (86,1%). Najmniejszy udział aktywnych zawodowo odnotowano w skrajnych grupach wiekowych, tj. wśród osób 55-letnich i starszych (24,8%) oraz osób w wieku 15–24 lata (37,7%).

Współczynnik liczony dla osób w wieku produkcyjnym wyniósł 78,3%. Jego wartość wzrosła zarówno w porównaniu z poprzednim kwartałem, jak i w odniesieniu do analogicznego kwartału 2017 r. (w obu przypadkach o 1,0 p. proc.).

Biorąc pod uwagę poziom wykształcenia ludności, najwyższą wartość omawianego wskaźnika stwierdzono w grupie osób legitymujących się wykształceniem wyższym (80,8%), a najniższą – w populacji osób z wykształceniem gimnazjalnym, podstawowym, niepełnym podstawowym i bez wykształcenia szkolnego (16,7%).

Wykres 2. Współczynnik aktywności zawodowej i wskaźnik zatrudnienia



54,9%

Wskaźnik zatrudnienia
(wg BAEL)

W III kwartale 2018 r. osoby pracujące stanowiły 54,9% ogółu ludności w wieku 15 lat i więcej. Wskaźnik zatrudnienia w omawianym kwartale był niższy o 0,1 p. proc. w porównaniu z zanotowanym w poprzednim kwartale, natomiast o 0,7 p. proc. wyższy w odniesieniu do analogicznego okresu poprzedniego roku.

Wskaźnik zatrudnienia zmniejszył się w porównaniu z poprzednim kwartałem, a wzrost w odniesieniu do analogicznego okresu poprzedniego roku

Pracujący

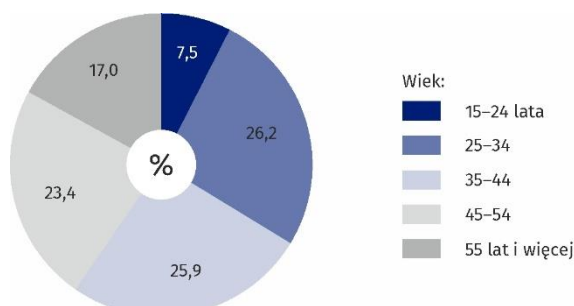
W III kwartale 2018 r. w województwie podlaskim zanotowano 495 tys. osób pracujących. W odniesieniu do poprzedniego kwartału i analogicznego okresu poprzedniego roku liczebność tej grupy nie uległa znaczącym zmianom. Większość pracujących stanowili mężczyźni. Ich udział w omawianej zbiorowości wyniósł 56,2%. W porównaniu z poprzednim kwartałem i w ciągu roku nie odnotowano znaczących zmian liczebności populacji obydwu grup wyodrębnionych ze względu na płeć. Największa zmiana dotyczyła wzrostu liczby pracujących mężczyzn (o 1,8 p. proc.) w skali roku.

Liczba pracujących nie uległa znaczącym zmianom zarówno w ujęciu kwartalnym, jak i rocznym

Zdecydowaną większość pracujących w populacji osób w wieku 15 lat i więcej stanowili mieszkańcy miast. Ich udział w omawianej zbiorowości wyniósł 61,8%. W odniesieniu do II kwartału 2018 r. oraz w skali roku nie odnotowano znaczących zmian w liczebności populacji pracujących wyodrębnionych ze względu na miejsce zamieszkania.

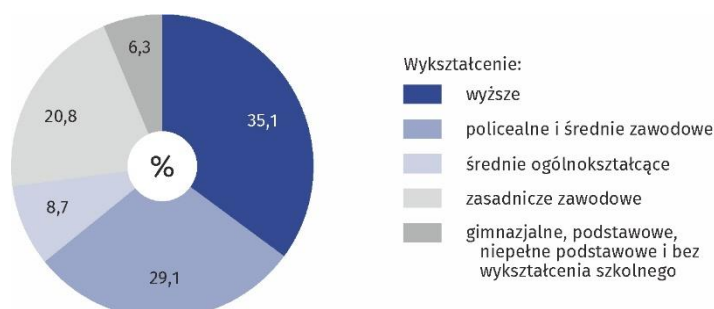
W strukturze pracujących według wieku największe udziały należały do osób w wieku 25–34 lata (26,2%), 35–44 lata (25,9%) oraz 45–54 lata (23,4%). Najmniej liczne były skrajne grupy wiekowe, tj. 15–24 lata oraz 55 lat i więcej. Ich odsetek w ogólnej licznie pracujących wyniósł odpowiednio 7,5% i 17,0%.

Wykres 3. Struktura pracujących według wieku w III kwartale 2018 r.



Analiza pracujących w III kwartale 2018 r. pod względem poziomu wykształcenia wykazała, że największy odsetek, tj. 35,1%, stanowili absolwenci szkół wyższych, 29,1% to osoby po szkołach policealnych i średnich zawodowych, a 20,8% – osoby legitymujące się wykształceniem zasadniczym zawodowym. Najmniejszy udział w ogólnej liczbie pracujących miały osoby z wykształceniem średnim ogólnokształcącym – 8,7% oraz gimnazjalnym, podstawowym, niepełnym podstawowym i bez wykształcenia szkolnego – 6,3%.

Wykres 4. Struktura pracujących według poziomu wykształcenia w III kwartale 2018 r.



W III kwartale 2018 r. wskaźnik zatrudnienia dla ogółu ludności w wieku 15 lat i więcej wyniósł 54,9%. W odniesieniu do poprzedniego kwartału jego wartość spadła o 0,1 p. proc., a w porównaniu z analogicznym kwartałem 2017 r. wzrosła o 0,7 p. proc. W omawianym kwartale wskaźnik zatrudnienia w grupie mężczyzn osiągnął wartość 64,1% i był o 17,6 p. proc. wyższy niż wśród kobiet. W porównaniu z poprzednim kwartałem wzrost analizowanego wskaźnika zaobserwowano w przypadku mężczyzn (o 0,9 p. proc.), przy spadku jego wartości wśród kobiet (o 0,6 p. proc.). W skali roku wskaźnik zatrudnienia zwiększył się w grupie mężczyzn (o 1,9 p. proc.), natomiast wśród kobiet jego wartość spadła (o 0,2 p. proc.).

Tablica 3. Wskaźnik zatrudnienia

WYSZCZEGÓLNIENIE	2016	2017	2018	
	III kwartał		II kwartał	III kwartał
	w %			
OGÓŁEM	53,4	54,2	55,0	54,9
mężczyźni	61,5	62,2	63,2	64,1
kobiety	46,0	46,7	47,1	46,5
Miasta	54,5	55,8	56,3	56,5
Wieś	51,8	51,7	53,2	52,6

W ujęciu kwartalnym udział pracujących w ogólnej liczbie ludności w wieku 15 lat i więcej wzrósł o 0,2 p. proc. w przypadku mieszkańców miast, natomiast wśród osób zamieszkujących tereny wiejskie obniżył się o 0,6 p. proc. W skali roku wartość analizowanego wskaźnika zwiększyła się w obu grupach wyodrębnionych według miejsca zamieszkania (odpowiednio o 0,7 p. proc. i o 0,9 p. proc.). W wyniku tych zmian, w III kwartale 2018 r. wskaźnik zatrudnienia w miastach osiągnął wartość 56,5%, tj. o 3,9 p. proc. wyższą niż na wsi.

W omawianym kwartale wskaźnik zatrudnienia ukształtował się na zróżnicowanym poziomie w wyodrębnionych grupach wiekowych. W przypadku osób należących do przedziałów wiekowych pomiędzy 25 a 54 lata jego wartość przekroczyła 80% (najwyższa – 85,9% – dotyczyła osób w wieku 35–44 lata). W skrajnych grupach wiekowych wskaźnik zatrudnienia był znacznie niższy i dla osób w wieku 15–24 lata wyniósł 32,5%, a w grupie osób 55-letnich i starszych –24,2%.

Dla osób w wieku produkcyjnym wskaźnik zatrudnienia w III kwartale 2018 r. osiągnął poziom 75,5% i był o 0,4 p. proc. wyższy w odniesieniu do zanotowanego w poprzednim kwartale, i o 2,2 p. proc. wyższy niż przed rokiem.

W analizowanym okresie największy udział pracujących w ogólnej liczbie ludności w poszczególnych grupach wyodrębnionych według poziomu wykształcenia odnotowano w przypadku osób z wykształceniem wyższym (79,5%). Pracowała także znaczna część osób legitymujących się wykształceniem policealnym i średnim zawodowym (65,5%) oraz zasadniczym zawodowym (59,9%). Najniższy poziom wskaźnika zatrudnienia wystąpił wśród osób z wykształceniem gimnazjalnym i niższym (15,7%).

3,5%

Stopa bezrobocia
(wg BAEL)

Osoby bezrobotne w III kwartale 2018 r. stanowiły 3,5% ludności aktywnej zawodowo w wieku 15 lat i więcej. Stopa bezrobocia w analizowanym kwartale była wyższa o 0,8 p. proc. w porównaniu z zanotowaną w poprzednim kwartale, natomiast zmniejszyła się o 1,5 p. proc. w odniesieniu do analogicznego okresu 2017 r.

Stopa bezrobocia wzrosła w odniesieniu do poprzedniego kwartału, zaś zmniejszyła się w porównaniu z zanotowaną przed rokiem

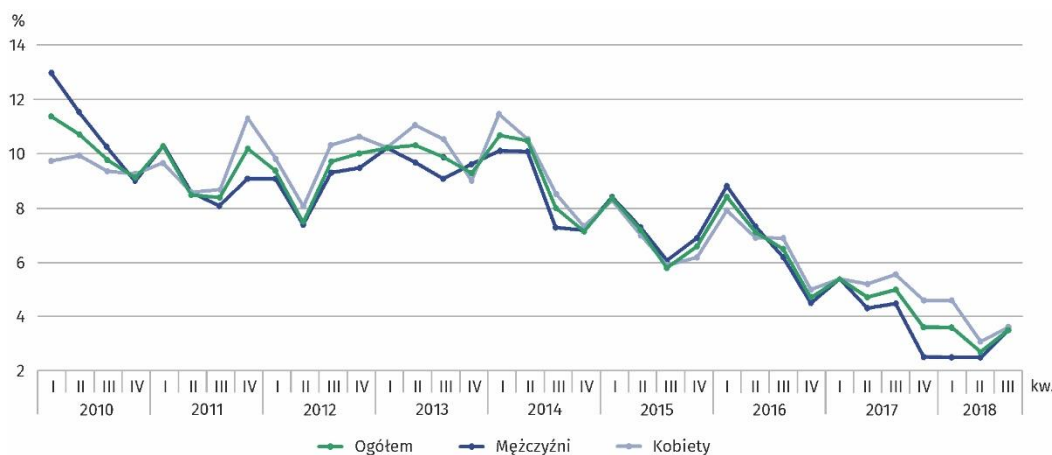
Bezrobotni

W III kwartale 2018 r. liczba bezrobotnych wyniosła 18 tys. i była wyższa od zanotowanej w poprzednim kwartale (o 4 tys., tj. o 28,6%), natomiast w odniesieniu do analogicznego okresu poprzedniego roku odnotowano jej spadek (o 8 tys., tj. o 30,8%). W porównaniu z II kwartałem 2018 r. nastąpiły niewielkie zmiany liczebności grup bezrobotnych wyodrębnionych według płci, natomiast na przestrzeni roku odnotowano spadek liczby bezrobotnych w każdej z tych grup, ale bardziej znaczący w grupie kobiet (o 5 tys., tj. o 38,5%).

Analiza omawianej zbiorowości według miejsca zamieszkania wykazała, że w porównaniu z poprzednim kwartałem liczba bezrobotnych mieszkańców miast utrzymała się na niezmiennym poziomie, a liczba bezrobotnych zamieszkujących tereny wiejskie wzrosła. W skali roku odnotowano spadek liczebności obu grup, przy czym w przypadku bezrobotnych w miastach wyniósł on 7 tys. (tj. o 38,9%).

Liczba bezrobotnych zwiększyła się w porównaniu z poprzednim kwartałem, natomiast w skali roku odnotowano jej spadek

Wykres 5. Stopa bezrobocia według płci



Stopa bezrobocia w III kwartale 2018 r. osiągnęła poziom 3,5% i wzrosła w odniesieniu do poprzedniego kwartału (o 0,8 p. proc.), natomiast zmniejszyła się w skali roku (o 1,5 p. proc.).

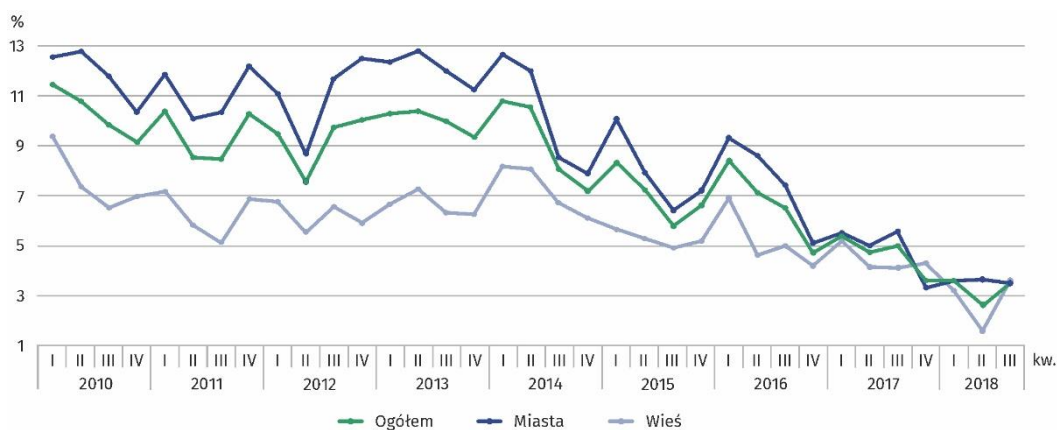
Tablica 4. Stopa bezrobocia według płci i miejsca zamieszkania

WYSZCZEGÓLNIENIE	2016	2017	2018	
	III kwartał		II kwartał	III kwartał
	%			
OGÓŁEM	6,5	5,0	2,7	3,5
mężczyźni	6,2	4,5	2,5	3,5
kobiety	6,9	5,6	3,1	3,6
Miasta	7,4	5,6	3,5	3,5
Wieś	5,0	4,1	.	3,6

W ujęciu kwartalnym omawiany wskaźnik zwiększył się zarówno w grupie mężczyzn (o 1,0 p. proc.), jak i kobiet (o 0,5 p. proc.). W skali roku spadek stopy bezrobocia dotyczył obu zbiorowości wyodrębnionych według płci i wyniósł odpowiednio 1,0 p. proc. oraz 2,0 p. proc. W rezultacie tych zmian, analizowany wskaźnik w II kwartale 2018 r. wśród mężczyzn ukształtował się na poziomie 3,5%, a w grupie kobiet – 3,6%.

Biorąc pod uwagę miejsce zamieszkania ludności stwierdzono, że stopa bezrobocia w odniesieniu do poprzedniego kwartału zwiększyła się na terenach wiejskich, a w miastach jej wartość nie uległa zmianie. W skali roku odnotowano poprawę sytuacji zarówno wśród mieszkańców miast, jak i wsi. Wartość omawianego wskaźnika uległa zmniejszeniu w tych grupach odpowiednio o 2,1 p. proc. oraz 0,5 p. proc. W analizowanym kwartale odsetek bezrobotnych wśród aktywnych zawodowo w grupie osób zamieszkujących tereny miejskie wyniósł 3,5%, a wśród ludności wiejskiej – 3,6%.

Wykres 6. Stopa bezrobocia według miejsca zamieszkania



W III kwartale 2018 r. w najtrudniejszej sytuacji na rynku pracy znajdowały się osoby najmłodsze (w wieku 15–24 lata), wśród których stopa bezrobocia wyniosła 11,6%.

W przypadku osób w wieku produkcyjnym wartość stopy bezrobocia wyniosła 3,6% i była o 0,8 p. proc. wyższa w porównaniu z zanotowaną w poprzednim kwartale. W odniesieniu do analogicznego okresu 2017 r. jej wartość obniżyła się o 1,6 p. proc.

Bierni zawodowo

W III kwartale 2018 r. zbiorowość biernych zawodowo stanowiła 43,1% ogółu ludności w wieku 15 lat i więcej. Odsetek ten zmniejszył się o 0,4 p. proc. w porównaniu z poprzednim kwartałem, natomiast wzrósł o 0,1 p. proc. w odniesieniu do analogicznego okresu 2017 r.

Zbiorowość biernych zawodowo zmniejszyła się w odniesieniu do poprzedniego kwartału i w skali roku

Tablica 5. Bierni zawodowo

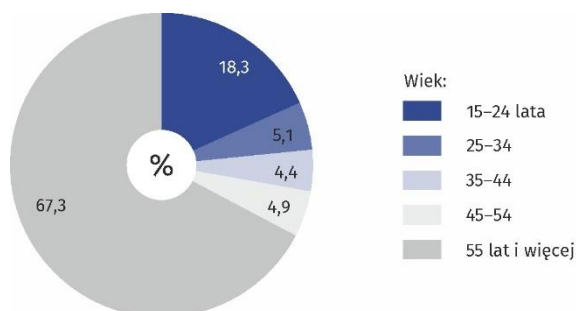
WYSZCZEGÓLNIENIE	2016	2017	2018	
	III kwartał		II kwartał	III kwartał
	w tysiącach			
OGÓŁEM	393	391	392	388
mężczyźni	152	153	152	146
kobiety	241	237	239	242
Miasta	227	224	226	225
Wieś	166	167	166	163

Zbiorowość biernych zawodowo zmniejszyła się o 1,0% w porównaniu z poprzednim kwartałem oraz o 0,8% w odniesieniu do zanotowanej przed rokiem. W omawianym kwartale zdecydowaną większość biernych zawodowo stanowiły kobiety. Ich udział w analizowanej grupie wyniósł 62,4%. W porównaniu z II kwartałem 2018 r. zmniejszyła się liczba biernych zawodowo mężczyzn (o 3,9%), podczas gdy liczba nieaktywnych zawodowo kobiet utrzymała się na zbliżonym poziomie. W skali roku liczebność populacji biernych zawodowo mężczyzn zmniejszyła się (o 4,6%), zaś kobiet wzrosła (o 2,1%).

Mieszkańcy miast stanowili 58,0% omawianej zbiorowości. W odniesieniu do II kwartału 2018 r. oraz w skali roku nie zaobserwowano znaczących zmian w liczebności biernych zawodowo zamieszkujących w miastach. Na terenach wiejskich odnotowano natomiast niewielki spadek liczebności omawianej populacji w ujęciu kwartalnym i rocznym.

W III kwartale 2018 r. największy odsetek biernych zawodowo stanowiły osoby w wieku 55 lat i więcej (67,3%), zaś 18,3% omawianej populacji to osoby w wieku 15–24 lata.

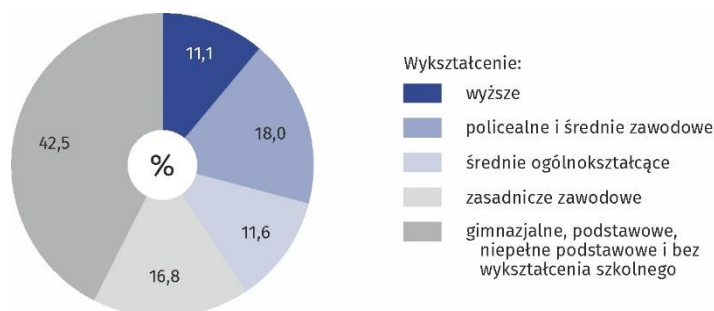
Wykres 7. Struktura biernych zawodowo według wieku w III kwartale 2018 r.



Osoby w wieku produkcyjnym stanowiły 35,3% ogółu ludności w wieku 15 lat i więcej niepracującej i nieposzukującej pracy. Ich udział zmniejszył się zarówno w porównaniu z zanotowanym w II kwartale 2018 r. (o 1,4 p. proc.), jak i w odniesieniu do analogicznego okresu poprzedniego roku (o 2,0 p. proc.)

Biorąc pod uwagę poziom wykształcenia biernych zawodowo w omawianym kwartale, stwierdzono, że największy odsetek (42,5%) stanowiły wśród nich osoby z wykształceniem gimnazjalnym i niższym oraz bez wykształcenia szkolnego, a najmniejszy udział (11,1%) wśród nieaktywnych zawodowo miały osoby legitymujące się wykształceniem wyższym.

Wykres 8. Struktura biernych zawodowo według poziomu wykształcenia w III kwartale 2018 r.



W III kwartale 2018 r. emerytura stanowiła główną przyczynę niewykonywania i nieposzukiwania pracy dla 57,2% ogółu biernych zawodowo, natomiast 17,0% omawianej populacji to osoby nieaktywne z powodu nauki i uzupełniania kwalifikacji zawodowych. Wśród pozostałych najczęściej wymienianych jako główne przyczyny bierności zawodowej były choroba lub niepełnosprawność (11,3%) oraz inne powody osobiste lub rodzinne (6,4%).

Uwaga

Z uwagi na reprezentacyjną metodę badania, zalecana jest ostrożność w posługiwaniu się danymi o wartości mniejszej niż 15 tys. W niniejszym opracowaniu w przypadku danych mniejszych niż 5 tys. nie podano konkretnych wartości ze względu na wysoki losowy błąd próby; w tablicach dane te zastąpiono znakiem umownym „.” (kropka).

Sumy składników mogą się nieznacznie różnić od podanych wielkości „ogółem”. Wynika to z zaokrągleń dokonywanych przy uogólnianiu wyników badania.

Opracowanie merytoryczne:

Wydział Badań Ankiety

Halina Sawicka

tel.: 85 749 77 17, 85 749 77 85

e-mail: H.Sawicka@stat.gov.pl

Informatorium Statystyczne

tel.: 85 749 77 88, 85 749 77 45

e-mail: InformatoriumUSBST@stat.gov.pl



bialystok.stat.gov.pl



[Białystok STAT](#)

Powiązane opracowania

[Zeszyt metodologiczny. Badanie Aktywności Ekonomicznej Ludności](#)

[Informacja o rynku pracy w III kwartale 2018 r. \(dane wstępne\)](#)

[Aktywność ekonomiczna ludności Polski – publikacja kwartalna](#)

Temat dostępny w bazach danych

[Bank Danych Lokalnych](#) → Rynek Pracy

[Dziedzinowe Bazy Wiedzy – Rynek Pracy](#)

Ważniejsze pojęcia dostępne w słowniku

[Aktywność ekonomiczna](#)

[Pracujący wg BAEL, NSP 2002 i NSP 2011](#)

[Bezrobotni wg BAEL, NSP 2002 i NSP 2011](#)

[Ludność bierna zawodowo wg BAEL, NSP 2002 i NSP 2011](#)